

## **El paisatge de Mont-ral segons els escriptors que l'han conegut**

**Eugeni PEREA SIMÓN**

Un bon tall de la literatura que coneixem té la seva arrel més assaonada i profunda inserida en la Natura. Els clàssics grecs empeltaven els elements del camp a l'estat anímic de la persona. I els rius esdevenien personatges vius, singularitzats: com el mar, l'estel·lada, els boscos, els afraus, els verals o la foscor. D'aquesta manera, a través del frec amb la Natura, l'home ha anat perfumant d'olors les seves angoixes, els seus neguits, joies i passions i tot allò que el feia vibrar. Qualsevol paisatge pot suggerir. Els romàntics àdhuc van embellir aquelles estructures metàl·liques que aleshores aixecava el món tècnic i industrial. Els quadres de L. S. Lowry, per exemple, van aconseguir fer belles les ciutats fabrils, amb xemeneies de fons i llargues corrues d'obriers plegant del treball, ignotes i diminutes figures que sortien al fred del carrer; i a casa nostra les obres de Joan Colom, quan pinta l'estació de França, de Barcelona, amb fons d'estructures boiroses per la contaminació de les fàbriques portuàries, o bé els aiguaforts de Rafael Estrany, representant el món prosaic dels vaixells moderns i la maquinària que els mou amb tot luxe de detalls.

Mont-ral, que és com un immens quadre on la Natura s'hi mostrà pròdiga en riquesa d'elements i de contrastos, ha possibilitat que molts escriptors mullessin en el seu camp la ploma de llurs inspiracions. Des d'un poema solt fins a una novel·la, els elements gairebé pagans o el sagrat d'una ofrena d'espècies, la intimitat d'un pensament o el desig universalista...

L'estudi del paisatge a través de la visió i percepció experimentada pels literats va començar a desenvolupar-se a partir dels primers anys d'aquest segle,<sup>1</sup> però els treballs no han proliferat, almenys a casa nostra. En aquesta anàlisi es tracta de donar un altre enfocament a la geografia, mitjançant el qual hom pugui establir preferències, tendències recurrents de cara a un aprofitament de la zona des del punt de vista cultural i d'oci. Un

cas paral·lel seria la utilització dels llibres de viatges, o excursionistes, d'ara i antany, representats aquí per la guia de *Les muntanyes de Prades, el Montsant i Serra la Llana*, de Josep Iglésies i Joaquim Santasusagna, amb la col·laboració de Ramon Amigó. Amb el temps, la comparança de les obres i de l'espiritualitat que en elles es manifesti, pot esdevenir un barem de la sensibilitat social envers el paisatge i la seva utilització. I essent com és la literatura un cúmul inextricable de fantasies, realitats, mites, històries, idealitzacions, il·lusions, etc., en les dedicatòries dels escriptors a un paisatge determinat hi podem veure també el seu substrat sociocultural.

La primera novel·la que coneixem en la qual Mont-ral hi presta el suport geogràfic i alguns dels seus personatges humans, és la que va escriure Josep Iglésies, *Saó de llegenda*,<sup>2</sup> ambientada a l'època del carlisme, entre accions de sang i fetge, els amors primerencs i la complicitat del paisatge de la vall del Brugent. La segona novel·la amb trama en aquestes contrades és la que varen escriure «a quatre mans», Carles Pastrana i Francesc Valls, *Estic morta, saps?*,<sup>3</sup> una història inquietant, que oscil·la entre el misteri, la passió i un sac de coses més, fantàstiques o reals. Els autors situen alguns passatges de la narració en els Motllats i parlen de la destrucció del poble a causa de l'acció d'un capellà, el qual va fer esclatar un reguitzell de bombones de butà col·locades estratègicament en l'interior de les cases...

Un dels escriptors que més prolixament s'ha inspirat en aquesta terra és Josep Iglésies (1902-1986). A la seva obra *Les ciutats del món*<sup>4</sup> publicada en 1948, selecciona els llogarets de Farena i de Mont-ral com dos llocs singularitzats, d'extraordinària bellesa i d'alts valors i recursos humans. Parla dels seus topants, de l'església, del riu o del castell amb força elements mitificants; barreja, a més, notícies històriques, les quals, amb el llenguatge poètic utilitzat, ple de recursos i elements rurals, ens deparen unes narracions encisadores, sorprenents. Coneixedor i curiós com era Iglésies de l'onomàstica del Camp, en els seus textos fa aparèixer un bon nombre de topònims del lloc. Com un escriptor del classicisme Josep Iglésies fon sempre en un mateix gressol el panteix de la Natura amb l'alè de l'home. La narració sobre Farena la clou descrivint-la com una jove: «la dolça esquiva, que en eterna intriga amb el riu i la muntanya, es promet, però no es dona.» En l'altre escrit, el que fa referència a Mont-ral, l'escriptor fa reviure la història i la vida de llurs pedres i edificis, descriu l'indret tocat d'un blau bellugadís, les altes cingleres amb parets oxidades o el verd fosc i compacte de les alzineres. Sempre, però, hi fa sortir un home que treballa o que hi passa, donant-li, al paisatge, estructura d'ànima, el sentit darrer. El campanar de Mont-ral, plaçat sobre el turó blanquí, esdevé com l'anagrama de la vila, el seu escut o marca. Iglésies el descriu així: «Sempre que resseguim la carena de la serra de les Moles o del Bosc de Poblet o el mig aire de la vall del Brugent o la del Glorieta, us sobtarà, en un indret o en un altre, la visió llunyana de l'església de Mont-ral, amb la rectoria i el cloquer afinats a l'horitzó...»

L'escriptor reusenc va escriure, però, més literatura sobre aquest poble i el seu terme. Un llibre meravellós, on també es mesclen la imaginació i la realitat és el recull que compon *Capta de fantasies*.<sup>5</sup> També aquí l'autor situa el desenllaç d'unes històries: «Fra Cerverí», «El Molí del Marçal» i «La llegenda de la roca Molnera». Són petites peces literàries a cavall entre la pura invenció de l'autor i el fet verídic, recollit de la història oral. Els elements que integren aquestes narracions són, altre cop, d'un ruralisme força punyent, a vegades fins i tot d'un bucolisme innocent i simple, elemental: els amors d'un rabadà

i una pastora, a l'ombra dels penya-segats de la Molnera, interdits pel senyor del castell, gros i lasciu com s'escau al patró clàssic; a la fi, la Naturalesa es farà còmplice dels enamorats i matarà el sàtir obsés. En el conte de «Fra Cerverí», que narra el crim d'una família, esdevingut en una masia mont-ralenca, l'autor exilia el clergue i el fa pelegrí per la terra fins que puneix la culpa d'haver-se deixat arrossegar per la premura de judicis. La Naturalesa es presenta sempre com un element viu, que actua amb cervell, capaç d'entendre i de sentir i d'ajudar o entrebancar l'home. La darrera contalla d'aquest llibre descriu els efectes de la riuada de Santa Tecla de l'any 1874, en el molí del Marçal, al riu Brugent. És una història que corprèn el lector i el fa estar en tensió a mesura que avança en el text, un avanç que és paral·lel a la crescuda de les aigües i a la inundació de les habitacions del molí...

Alguns poetes també han fet sojorn en aquestes contrades i li han dedicat poemes on trenen el verd de la Natura amb el blau immaterial dels sentiments. «És per la ment que se m'obre Natura», escrivia J.V. Foix en un poema meravellós.

Els primers versos que coneixem dedicats a les terres mont-ralenques són de Cosme Vidal i Rosich (1869-1918), conegut pel pseudònim de Josep Aladern, fill d'Alcover i es refereixen a les fonts de la Glorieta, lloc deliciós que s'arrecera en un dels estreps de la serra del Pou:

«Endins la serra, tosca cinglera  
obra sos brassos d'aspriu rocam;  
al front s'abracen avets i murtres,  
que al sol detura son fresc fullam.

De les clivelles que obre la roca  
brolla el fresc líquid, com degotall  
que cantant baixa de fulla en fulla  
fins a aturar-se dins un mirall»<sup>6</sup>

Un altre dels poetes del qual tenim referència de publicacions sobre el terme és Pere Vergés (1896-1970), un mestre barceloní lligat a la renovació pedagògica de l'escola nova. En el llibre *La nova amiga*,<sup>7</sup> s'inclou el poema «El riu, la font i la branca de boix», inspirat en un recorregut pel riu Brugent. Hom hi descriu la bellesa feréstega del seu curs fluvial, la soledat dels molins, abandonats després de l'esbatanada de les aigües. Toponímia i paisatge són entrelaçats en el poema. L'autor parla d'una font ombrada pels noguers, d'un molí que «ja no mol farina» i d'un camí —camí d'aigua— que «no porta a la fira», és a dir, es descriu un paisatge que l'any 1930 —la data del poema—, ja era en regressió demogràfica. El recorregut que descriu el poema s'ha començat a Capafonts, aigües avall el riu s'anirà obrint a la vall:

«Camí de les fous,  
camí de Farena,  
seguint riu avall  
el corrent hi mena.

Trobes el molí,  
ja no molt farina,  
el vell moliner  
temps que no hi camina.»

Un altre dels poetes que va dedicar algunes pàgines de versos a la vila va ser mossèn Ramon Muntanyola i Llorach (1917-1973). De fet havia estat sacerdot del lloc i fruit d'aquesta estança van ser els títols «Farena», «Mont-ral» i «Nadala de Mont-ral», pouades directament del paisatge amable i altirós, rocós o vegetal del terme. En el llibre *Llocs i focs*<sup>8</sup> s'apleguen els tres poemes esmentats. El sacerdot poeta enceta amb aquests versos la composició «Farena»:

«Sarraïna dolça  
—móra d'esbarzers:—  
jeus entre la molsa  
i els avellaners.

[...]

dalt l'esglesiola,  
un esquellerinc  
i un ocell que hi vola  
(invitat pel dring)

donen a Farena  
un regust de pau,  
que el camí que hi mena  
us apar que és blau.»<sup>9</sup>

Seguint amb el mateix recurs utilitzat pels autors fins ara mostrats Muntanyola dona vida a elements inorgànics, pedres del campanar, per exemple, i els presta veu i sentiments:

«Campanar de plata,  
mirador del món,  
quan la guerra esclata  
tu ja veus per on.

Quan la pau rutila  
tu ja saps per què.»<sup>10</sup>

El darrer poema citat parla d'una pasqua a la vila mont-ralenca, un nadal de pessebre on no hi falta la neu, les cançons, l'ovella mansa i els fruits i les menges del temps. El lloc, geogràficament, s'adiu a la intimitat de la festa. En deliciosos i ingenus quartets el poeta desgrana llurs sentiments:

«Vetlla de Nadal:  
foc a la pallissa.  
Pugen a Mont-ral  
per oir la Missa

l'ocellet humil  
i l'ovella mansa.  
(Quan vindrà l'abril,  
no en tindrà enyorança?).»<sup>11</sup>

Un altre dels poetes que, ocasionalment, han escrit sobre la vila, és Pere Vives i Sarri (Barcelona, 1924). En la seva obra *Terra mare*, publicada l'any 1986, l'autor, corprès pel paisatge i la solitud del lloc, va dedicar-li un poema on intenta sintetitzar els elements clau de l'encís del llogaret:

«Puja un vent de garbí cap a la tarda  
que desvetlla el silenci del poblet.  
Quatre cases, vella església,  
les terres oblidades o en guaret.

Fonts d'aigua freda del riu Glorieta,  
bellesa de boscatges, mas perdut,  
un refugi de muntanya,  
xalets nous per a un vell racó volgut.»<sup>12</sup>

El poeta Miquel Escudero i Clavaguera (1945-1978), també va girar l'esguard i les seves petjades vers aquest bocí de geografia montana. I els seus versos són amarats de passió i de tendresa, mesclats amb un peculiar onatge líric que ha singularitzat l'escriptor gitano de Reus. Escudero va conèixer els topants d'aquesta zona mercès a la seva relació amb mossèn Muntanyola, que va ser rector de Farena durant alguns anys, i per això no es estrany que els primers versos els dediqués a la vila del Brugent:

«Bó i nevant lleu, t'esguarda, de besllum,  
un pelegrí que el seu esforç t'ofrena  
tot atanyent el rost sender, oh Farena  
que fenys la gleva gerda pel costum.»<sup>13</sup>

o la llarga composició, «Flor del Brugent», on es mescla la remor de les aigües del Brugent amb l'esperit de l'escriptor, per acabar pastant els sentiments més versàtils:

«Aniré vers la riba verdejant,  
del Brugent, on hi sòl passar les hores  
de xafogor feixuga migdial  
l'idíl·lica donsenella del meu cor.»<sup>14</sup>

Finalment canta el llogaret de l'Aixàviga, vella masada emplaçada en el clot homònim, voltada de cereals i d'avellaners i del boscatge que creix, destructor de l'obra civilitzadora de l'home:

«Si la forest, quan envespreix, acara,  
ferenya; com trifoli del coval  
guareix l'Aixàviga, amb el rou vespral  
sobre els ribers, a l'ànima que plora.  
I és magnífic recés que es plany tothora  
de pregar, aprofondit: «Altiu Mont-ral,  
no em furtis els esplets del meu fondal,  
el sègol fresc, les fruites del defora.»<sup>15</sup>

«Farena. A la tarda anem a Farena. Des de la Ribera el paisatge és meravellós, sempre entre boscos. Vorejant el Brugent, al principi, veiem gent que s'hi banya. Les ribes són frondoses i hi abunden els freixes.» Així comencen les anotacions del dia 6 d'agost de 1977 del dietari de Marià Manent (1898-1988). És més que segur que l'escriptor i poeta, nat a Barcelona però familiarment unit al Camp, hagués escrit més pàgines sobre aquests topants, però resten inèdites i segurament mai no coneixerem en la seva totalitat l'obra manentiana. El seu pas per Farena, en aquell calorós agost de 1977, va deixar la seva empremta literària d'una alta qualitat i sensibilitat, a flor de paisatge. El dietari d'aquell dia continua: «Hem vist uns grans blocs de roca caiguts al riu: es veu l'esguinç, d'un to més clar, a la roquera d'on van desprendre's. Pujant més, veiem la serralada de la Lloera i, encimbellat, Mont-ral. Poc abans d'arribar a Farena admirem uns camps de blat, encara per segar, i de gira-sols. Semblava una pintura impressionista».<sup>16</sup> Marià Manent trobà relació entre la construcció humil d'una cleda, a l'entrada del poble de Farena i el barri de les Paitides, a Viladrau i alguns personatges els imagina com sortits d'obres d'en Ruyra o de Víctor Català.

Coneixem un altre dietari en el qual es fan contínues referències a la vila: el de l'Olga Xirinacs a *Música de cambra* (1979-1981),<sup>17</sup> escrit —com ella mateixa assenyala—, davant de dos balcons privilegiats: el del Mediterrani, al capdamunt de la Rambla de Tarragona i el de la Dent de Llevant, a Mont-ral. L'escriptora teixeix una peça de sentiments on s'entreveuen els gradants dels colors del paisatge i els afraus o les landes i tots els accidents de la geografia espiritual: «Mont-ral. Sota la finestra he collit els primers muguets, el lliri de la vall, llàgrima de Maria, flor de maig, campaneta de maig. Potser sí que és això, perquè la seva creixença em retorna a la gespa dels anys adolescents que vibren a través de moments apassionats...».<sup>18</sup>

Com si es tractés d'un quadre del Romanticisme, Olga Xirinacs pinta els vells murs de les habitacions enrunades i s'acosta de puntetes, per trobar-hi algun fruit saborós: «A la tarda anem al bosc per veure si trobem bolets de primavera. Després d'una llarga caminada, i ja al vessant que encara el Brugent, hi ha una vella masia enderrocada; allà s'hi troba de tant en tant alguna múrgula o niu d'abella, saborosíssima, tan fràgil com una petita catedral amb els pinacles tremolosos, d'un color beix clar. Són escasses i creixen vora les ruïnes i els camins...».<sup>19</sup>

Les referències a la toponímia no són absents en les pàgines d'aquest dietari sense dates, mesclades amb el so musical d'un piano: «És temps de Mompou, i, si no, convençeu-vos-en per vosaltres mateixos; cau la tarda sobre la Serra del Pou, i ja teniu el cant. I en aquest immens silenci, quan els pins verd fosc pleguen les branques per una pregària de plomes i resines, i la boira es prepara a la vall de la Glorieta per a una ascensió suauíssima...».<sup>20</sup>

La posició geogràfica de Mont-ral s'esdevé privilegiada, amb un paisatge obert i encisador en totes les direccions de la rosa dels vents: «Som al juliol encès com una brasa. L'herba jeu seca com un cos sense esperança, buit, pels faldars del turó des d'on Mont-ral domina des del mar fins a les terres de Lleida i el mar davant —als matins clars, diuen, des del campanar es veu l'ombra del Lluçmajor—; a la dreta els Motllats; a l'esquerra les serralades litorals, Montserrat, i el Cadí, en una gradació d'intensitats. Darrera, des de la Punta del Blau, ja davalla el terreny, seguint tallats, comalades i pujolars fins a trobar les comarques de ponent, les Garrigues, potser l'Urgell...

«Èlïtres incansables foraden l'aire envigorit de pi, estepa, romaní, orenga i sajolida, que ara floreix alçant l'aspre caparronet blau dret sobre les tijes punxoses. Les Puntetes del Blau són els límits d'un camp que pertanyia al Blau, pagès de la contrada...»<sup>21</sup>

Albert Manent (1930), fill del poeta amunt dit, va posar títol a una de les seves obres memorialistes, inspirant-se en el nom d'una construcció de la vall del Brugent: el molí de l'Ombra.<sup>22</sup> El títol simbolitza el treball en la clandestinitat del franquisme, movent els cors en la fosca vers la llum i la vida de la llibertat. El mateix autor recorda i lliga la mòlta dels molins en el temps de l'estraperlo amb l'acció de l'oposició política i social, i acaba la introducció al dietari polític dient: «Però el Molí de l'Ombra existeix, bé que aterrat, a Farena, tocant al riu Brugent. Devia deixar de treballar a finals del segle XIX o a la primeria del XX. La terra del molí era de Cabrera, agregat de Mont-ral, a les muntanyes de Prades. No era un gran molí, sinó més aviat mitjanet. L'indret on es troben les runes, que coneix tothom de les rodalies, és molt obac. De setembre a maig ni un raig de sol no toca les parets del molí. La denominació que li posà un propietari o més aviat el poble fa segles correspon, doncs, a una situació de fet.»

El paisatge de Mont-ral conjumina esplèndidament tota una sèrie de contrastos geogràfics, des de la suavitat de les planes conreades o feréstegues en un reclau de les valls, amb rius i fonts constants que retolen de verd el seu pas, fins al mig aire dels caminols que travessen sota les carenes tacades de rovell, de molsa i del carbó erosionat pels elements, o el ple vent dels altirosos cims de les muntanyes que donen sobre els espills de la mar o de les blancors pirenenques. Per això ha estat sempre un motiu recurrent per als escriptors que l'han conegut.

## Notes

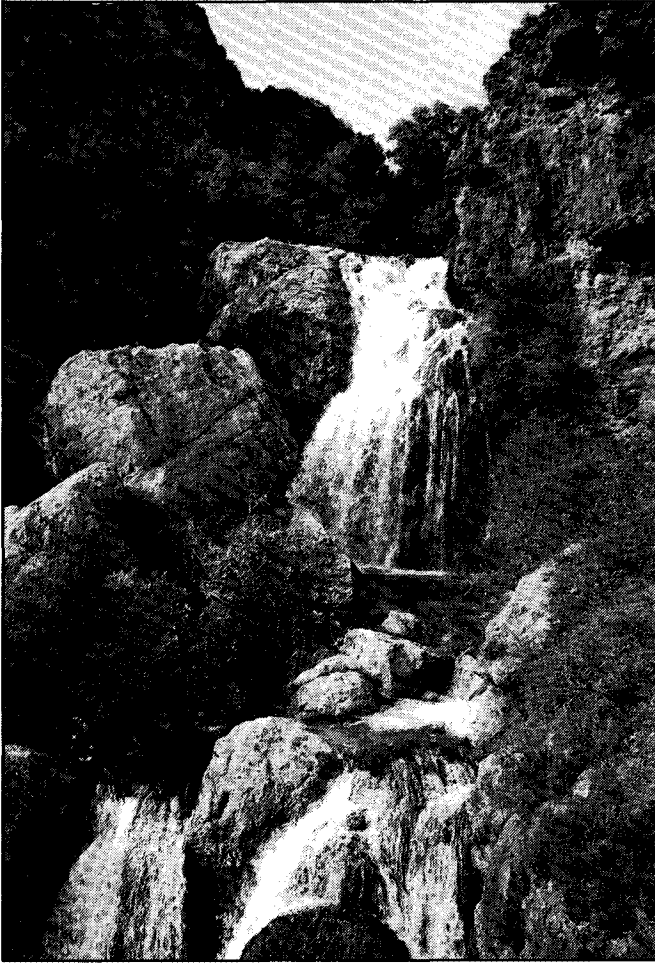
- <sup>1</sup> CAPEL, H. (1981): *Filosofia y ciencia en la geografía contemporánea*. Barcelona. Ed. Barcanova.
- <sup>2</sup> IGLÉSIES, J. (1953): *Saó de llegenda*. Barcelona. Ed. Dalmau i Jover, S.A.
- <sup>3</sup> PASTRANA i ICART, C.; VALLS i CALZADA, F. (1983): *Estic morta, saps?*. Tarragona. Ed. de la Llibreria de la Rambla.
- <sup>4</sup> IGLÉSIES, J. (1987): *Les ciutats del món*. Barcelona. Il.l. de Joan Dolça. Ed. Montblanc-Martín. 2a. ed.
- <sup>5</sup> IGLÉSIES, J. (1976): *Capta de fantasies*. Santes Creus. Fundació Roger de Belfort.
- <sup>6</sup> ALADERN, J. (1896): *Del mar a la montanya. Poema*. Reus, ps. 23-4. El poema ha estat reeditat a *Centenari de Josep Aladern* (Cosme Vidal i Rosich) 1869-1918, (1970). Barcelona. Ed. Picazo. p. 175.
- <sup>7</sup> VERGÉS, P. (1930): *La nova amiga*. Barcelona. Impremta Altés.
- <sup>8</sup> MUNTANYOLA, R. (1982): *Llocs i focs*. Tarragona. Primera edició a cura de Joan M. Pujals. Institut d'Est. Tarraconenses «Ramon Berenguer IV».
- <sup>9</sup> Ibidem, p. 51.
- <sup>10</sup> Ibidem, p. 53.
- <sup>11</sup> Ibidem, p. 54.
- <sup>12</sup> VIVES, P. (1986): *Terra mare*. Barcelona. Ed. de l'autor. p. 65. Prop del Calvari, l'estiu de 1992, van col·locar-se unes majòliques amb un poema d'aquest autor, titolat «Mont-ral a flor de cor»: «El bosc fa pinya per la terra humida,/ els viaranys remunten el pendís,/ silenci arreu, la boira agemolida/ s'arrapa vagarosa per l'abís.// Els marges fermes i fermes les alzines,/ a la quieta oïu un verderol,/ la pau deixa pels cors hores divines,/ plou i no plou, maleja el juliol.// A l'endemà un sol florit d'esperer/ vivifica boscatges i sembrats,/ l'atzur del cel corona pobles i eres,/ s'afuen per Mont-ral cent comiats.»
- <sup>13</sup> ESCUDERO i CLAVAGUERA, M. (1976): *Terres de llum (Albades i aiguaforts poètics)*. Reus, p. 83. Carpeta de poemes mecanografiats servats a la biblioteca del Centre de Lectura de Reus.
- <sup>14</sup> Ibidem, ps. 50-53.
- <sup>15</sup> Ibidem, p. 63.

- <sup>16</sup> MANENT, M. (1982): *L'aroma d'arç*. Barcelona. Ed. Leaertes.  
<sup>17</sup> XIRINACS, O. (1982): *Música de cambra*. Barcelona. Ed. Destino.  
<sup>18</sup> Ibidem, p. 15.  
<sup>19</sup> Ibidem, p. 53.  
<sup>20</sup> Ibidem, p. 66.  
<sup>21</sup> Ibidem, ps. 101-102.  
<sup>22</sup> MANENT, A. (1986): *El molí de l'ombra. Dietari polític i retrats, 1946-1975*. Barcelona. Catalunya sota el franquisme, 2. Edicions 62.



*Mont-ral, arrapant-se a la terra i flairant els núvols...*





*Les fonts de la Glorieta, amaran de verds la grisor de la pedra...*



*El riu Brunet, enfilant agulles de vegetació...*



*Farena, castell de pedra vora l'aigua vincladissa del Brugent...*



*La Vall del Brugent: gradació de blaus i verds líquids...*



*La roca Foradada, per on el vent hi tany la flauta...*