

Les colònies mineres de Sant Corneli, Sant Josep i la Consolació (Cercs, Berguedà)

Rosa SERRA i ROTÉS

1. Introducció

Les colònies mineres de Sant Corneli, Sant Josep i la Consolació, al terme municipal de Cercs (Berguedà), són els únics exemples de colònies mineres conservats a Catalunya. Tot i que aquests nuclis urbans entraren en un llarg període de decadència als anys setanta quan foren abandonats pels miners que es traslladaven als nuclis urbans més ben comunicats i amb més serveis, la Colònia de Sant Corneli està vivint, actualment, un procés de recuperació i de restauració.

L'empresa «Carbons de Berga, S.A.», propietària de la colònia minera, va posar a la venda l'any 1988 els habitatges a preus molt baixos, la qual cosa va facilitar que molts miners poguessin comprar-les i també que s'hi instal·lés una població temporal que ha restaurat els habitatges com a segones residències. Al mateix temps, l'Ajuntament i la Diputació de Barcelona han fet una forta inversió econòmica arrançant els serveis públics bàsics (aigua, clavegueram i llum) i la carretera d'accés. La situació geogràfica privilegiada ha convertit Sant Corneli en un nucli turístic de cap de setmana i de vacances (Foto 1).

La Colònia de Sant Josep resta abandonada i en un procés molt avançat d'enrunament. La Consolació es va convertir en el centre de l'explotació minera i avui és una zona industrial degradada des que l'empresa «Carbons de Berga, S.A.» va tancar la seva activitat productiva el desembre de 1991 (foto 2).

2. Una mica d'història

La Colònia de Sant Corneli, situada a 960 m d'altitud, es va començar a construir a

finals del segle XIX, coincidint amb l'explotació moderna dels lignits berguedans. L'any 1885 la societat italiana Garaveti, Vallino, Bovío & Cía, explotava la galeria Sant Romà i construïa els primers edificis que, posteriorment, formarien la Colònia.¹ El 1895 José Enrique de Olano y Loyzaga comprava la totalitat de les mines de la zona de Cercs, Fígols i Peguera i començava l'explotació moderna del carbó² i la construcció de les Colònies Mineres, les quals van quedar totalment configurades, l'any 1920.

L'aïllament de la zona, en una època en què hi mancaven les comunicacions, i la necessitat de tenir mà d'obra estable, obligaren a la creació dels habitatges i serveis bàsics pels miners. Olano no va dubtar en aplicar a la seva explotació minera el model, ja plenament consolidat, de les colònies tèxtils que ja funcionaven a la comarca del Berguedà i a altres llocs de Catalunya.

Olano va emprendre, gairebé conjuntament, l'explotació del carbó i la construcció de les colònies. El punt de partida fou l'esmentat nucli de Sant Corneli. Cap a finals del s. XIX també es va començar a construir el grup d'habitatges Sant Josep, prop de la bocamina del mateix nom, i els habitatges de la Consolació.

Durant la visita que l'any 1908 efectuà Alfons XIII al Berguedà (va visitar la Colònia Pons de Puig-reig, la colònia agrícola de Graugés dels Rosal, la colònia tèxtil de l'Ametlla de Monegal, la ciutat de Berga, l'explotació minera d'Olano i la fàbrica Asland del Clot del Moro d'Eusebi Güell), José Enrique de Olano va rebre el títol de comte de Fígols. El rei, Antonio Maura i la seva comitiva van fer estada a la torre d'Olano, la nova residència que s'havia construït a la Consolació i que simbolitza la prosperitat de l'explotació i la culminació de l'obra urbanística i arquitectònica.³

L'any 1911 es va constituir la societat «Carbones de Berga, S.A.», el principal accionista de la qual era Olano, i juntament amb ell, Àngel Dulce y Anson, marquès de Castellflorida, Eusebi Bertrand i Serra, Juan Narciso de Olano y Loyzaga, Salvador Vidal y Largache i Ramon Vila i Marquès; el comte de Fígols aportà a la societat totes les concessions mineres de la zona, les finques de Sant Corneli, Capdevila, el Jou i la Badella i els terrenys del Far; també els edificis i cases de la colònia minera, les oficines, els tallers, etc.⁴

Els períodes de màxima explotació de la conca foren els anys de la Primera Guerra Mundial. Seguidament es produí la modernització de l'empresa: l'any 1926 se centralitzà l'activitat minera al front d'explotació de la mina «Consolación» (administració, extracció, rentat del carbó, entrada i sortida de miners i materials, farmaciola, etc.); el 1928 es va electrificar el transport a l'interior de la mina; s'instal·laren compressors i ventilació moderna el 1929 i el 1931 s'inaugurà el nou rentador de carbó. Per aquestes mateixes dades es va començar a construir la «Central Tèrmica de Fígols» de 14 MW.⁵ Durant la dècada dels anys vint Olano va crear la colònia tèxtil «Carmen» al peu del Llobregat, prop de Sant Salvador de la Vedella i de la Consolació, una filatura on hi treballaven les dones dels miners i que funcionava seguint el model de colònia.⁶

Durant la dècada del anys trenta, la conca minera va viure una intensa activitat política: el 1932 es proclamà el comunisme llibertari a la colònia obrera de Sant Corneli fortament reprimint per l'exèrcit.⁷ Els conflictes continuaren fins el 1936 i durant la guerra civil quan

el «Comitè de Fígols» va incendiar l'església de Sant Corneli i les veïnes de Vallcebre, Saldes, Maçaners, Gósol, Malanyeu, la Nou, etc... —també la colònia tèxtil del Carme— i van començar els assassinats i les persecucions.⁸ Com diu Salmeron,⁹ la importància de les mines de Fígols, i el paper preponderant que arribarien a tenir com a font d'energia per a la indústria de guerra catalana, varen determinar que, per decret del Govern de Catalunya de 21 d'agost de 1936, signat pel president Lluís Companys i pel conseller d'Economia i Serveis Públics Josep Tarradellas, es decidís l'expropiació de la societat Carbons de Berga S.A. i de tots els seus béns.

Després de la Guerra Civil, l'empresa retornà als seus antics propietaris i s'inicià un període de modernització: s'obriren nous fronts d'explotació per empreses filials (mines del Collet i del Far explotades per l'empresa Collet S.A. i mines de Vallcebre i Saldes explotades per la filial Serchs S.A.); es modernitzaren els plans inclinats que unien els diferents nivells d'explotació així com tota la xarxa de transports exteriors i interiors i, es va comprar nova maquinària.

Cap a finals dels anys cinquanta es va tancar el front d'explotació de Sant Romà, a Sant Corneli, i el de Sant Josep, i la boca-mina de la Consolació es va convertir en l'únic punt d'entrada i sortida de miners i de carbó. A la fi dels anys seixanta es van mecanitzar totes les instal·lacions augmentant notablement la seguretat i la producció. Els canvis més importants es produïren als anys setanta quan l'empresa FECSA va adquirir la totalitat de les accions de l'empresa Carbons de Berga (XII-1976) i es va construir la nova central Tèrmica (inaugurada l'any 1974) que absorbí la totalitat del lignit de la conca minera del Berguedà.

Fou en aquests anys quan la crisi es va començar a fer sentir; a la pobresa del lignit s'hi afegí els greus problemes d'explotació (l'allunyament de la zona d'extracció de la zona d'explotació ja que la boca-mina de la Consolació està situada a la cota 720 i els treballs d'extracció es feien a 400 m sota terra¹⁰ per la qual cosa, i per abaratir costos, s'inicien les explotacions a cel obert. El fort accident de l'any 1975, en el qual van perdre la vida 30 miners, replantejà els sistemes de seguretat.¹¹

Les ajudes estatals, la forta pressió social i la construcció de la nova central Tèrmica de Cercs van retardar el tancament de la mina. L'any 1982 les inundacions del riu Llobregat van fer greus danys a la mina: les galeries més profundes van quedar totalment negades per l'aigua i durant anys no es va poder fer res més que bombejar continuadament l'aigua acumulada i cremar, el poc carbó que s'extreia de les esgotades galeries i del cel obert, a la Tèrmica de Cercs.

Després d'un llarg i difícil procés de regulació de personal que va començar l'any 1990, l'empresa «Carbons de Berga, S.A.» va deixar d'existir el desembre de 1991. Bona part dels miners es van acollir al pla de jubilacions anticipades i d'indemnitzacions que ofería l'empresa; alguns varen reciclar-se constituint empreses modernes i especialitzades, mentre que una minoria es va incorporar a altres sectors industrials de la comarca.

3. Les colònies mineres (plànol 1)

Tot i que pertany al terme municipal de Cercs, el conjunt industrial i miner que va crear

Olano i, posteriorment, l'empresa Carbons de Berga S.A., es coneix amb el nom de Fígols les Mines ja que aquest és el nom que se li va donar a l'estació de tren d'aquest indret.

Les colònies mineres de Sant Corneli, Sant Josep i la Consolació així com les instal·lacions mineres (boca-mines, gas pobre, xarxa de comunicacions, rentador de carbó, etc.) ocupen un ampli espai, esglaonades en una forta pendent del terreny, al marge dret del Llobregat, des dels 900 m de Sant Corneli fins als 642 m de l'antiga estació de tren.

3.1. Sant Corneli, a 900 m d'altitud, es va construir prop de la masia de Capdevila, del molí fariner, i de l'església de Sant Corneli, que donà nom a la colònia; en aquest indret hi havia la galeria Sant Romà, el primer front d'exploració que va obrir la societat italiana i que continuà explotant Olano durant molts anys.

Els «italians», amb aquest nom es coneixia l'empresa que va explotar la mina St. Romà, havien construït la Cantina, on els miners podien trobar els productes més indispensables, i un grup primer d'habitatges: els pisos del carrer de la Font (avui núm. 1 del c/. Gran Via) i un petit grup de pisos al Serrat dels Bous (avui carrer dels Tilos).¹²

Amb Olano, la colònia pren forma en diferents etapes (Plànol 2):

— 1901-1904: Es forma el carrer de la Font o Gran Via, al costat de la Font de Sant Corneli i de l'església. Els habitatges són plurifamiliars, dos blocs de 12 pisos cadascun, amb WC exteriors. Olano emprèn la construcció de la seva residència, un edifici sobri a manera d'habitatge plurifamiliar com els que havia construït pels treballadors; aquest edifici, a més de residència de la família Olano, acull les oficines i l'administració de la mina i alguns habitatges pels facultatius i encarregats.

— 1905-1920: És l'etapa en què la colònia queda definida com a tal. Es construeixen els habitatges plurifamiliars més característics del nucli, coneguts amb el nom de Santa Bàrbara 2, 3, 4, 6, els habitatges que formen el carrer Porvenir, 3 blocs de tres plantes, i els dos blocs dels «Tilos».

També es construeixen els edificis emblemàtics de la colònia: l'economat, l'escola, el teatre-cinema i les oficines. La primera residència d'Olano es transforma íntegrament en habitatges (18 estades de 54 m²) ja que l'administració es trasllada al nou edifici de les oficines a peu de la boca-mina Sant Romà. Olano, aleshores comte de Fígols, ja residia a la gran torre historicista que es va construir entre 1902-1906 a la Consolació, prop de l'estació del tren Olvan-Guardiola.

— 1944-1955: L'any 1944 s'instal·la per primera vegada el servei d'aigua corrent i es construeix el gran dipòsit prop de l'església, de la font i del safareig. El 1950 s'inaugura la carretera asfaltada que comunica la colònia amb la C-1411 i l'estació de «Fígols-Les Mines» de la línia Manresa-Olvan-Guardiola de Berguedà.

Entre 1950 i 1955 es construeixen els dos últims blocs d'habitatges plurifamiliars que formen el carrer Santa Cecília (64 m²) els quals ja compten amb WC interiors i amb servei d'aigua potable; són dos blocs d'habitatges plurifamiliars (12 i 17 pisos) destinats a facultatius i capatassos de la mina construïts en uns anys en què la Colònia va arribar a una gran saturació demogràfica, en superar els 1.000 habitants.

Els habitatges de Sant Corneli (Plànol 3) són blocs plurifamiliars de planta allargassada, amb 12, 14, 17 o 18 pisos, els quals tenen l'accés exterior mitjançant escales transversals o longitudinals; també són exteriors la comuna o WC i la carbonera, elements que donen una gran personalitat al conjunt. Les parets són de pedra vista, amb una gruixària de 40 cm i amb estructura de formigó armat, material molt innovador si tenim en compte l'època de construcció (1900-1920); els emmarcaments de portes i finestres fets amb maó i les cobertes, a doble vessant, tenen teules ceràmiques sobre enllatat i cabirons de fusta (foto 3).

Els pisos són de reduïdes dimensions (dels 263 pisos, la majoria no supera els 35 m², però n'hi han de 56, 63, 68, 72 m²) i amb una estructura molt simple: constaven de cuinamenjador, l'espai més gran del pis amb uns fogons amb cuina econòmica, pica i armari raconer, i dues o tres habitacions, i el WC exterior. Les obres efectuades en els últims anys han modificat substancialment aquesta estructura interna: els pisos s'han ampliat, s'hi ha construït serveis interiors i un porxo a l'entrada. Els habitatges tampoc no tenien aigua corrent (aquesta s'aconseguia en les diferents fonts escampades per la Colònia), però s'ha instal·lat en el curs de les reformes efectuades a partir de l'any 1989.¹³

Els edificis de serveis, els més emblemàtics de la Colònia, presenten unes característiques estructurals semblants a les dels habitatges: murs gruixuts de pedra, amb estructura de formigó, emmarcaments de maó en portes i finestres i coberta a doble vessant amb teules ceràmiques. Aquests edificis són:

— L'antic teatre (430 m²) que durant els anys cinquanta fou remodelat com a cinema i centre d'activitats lúdico-festives de la colònia.

— L'economat (un edifici de tres plantes amb serveis interiors on s'hi ubicava la botiga de queviures (144 m²), la carnisseria, el magatzem, el forn de pa i un habitatge.

— La Llar del Miner, coneguda popularment com l'«Hogar», que fou inicialment l'escola i el convent de la colònia. A la planta baixa hi havien els menjadors, al primer pis les aules i la biblioteca i al pis superior la casa convent de les germanes Carmelites. Aquest edifici fou abandonat per la comunitat religiosa cap els anys trenta i es remodelà per a serveis d'esbarjo de la colònia: a la primera planta s'hi construï el café, i al pis superior un cinematògraf, la barberia i sota teulada una sala de jocs; també s'hi van habilitar dos pisos (Foto 4).

— L'edifici de les oficines deixà de complir aquesta funció quan a la dècada dels anys 20-30 es va traslladar l'administració de la mina a la Consolació. Aleshores l'edifici fou adaptat a habitatges i s'hi instal·là una farmaciola que ha funcionat fins a l'estiu de 1992 com a dispensari de la colònia.

— L'antic molí fariner i la masia de Capdevila també foren habilitades com a habitatges pels miners; l'interior del molí quedà substancialment modificat en construir-se cinc pisos i la rectoria a l'àtic.

— L'església de Sant Corneli, documentada des de l'època medieval sota l'advocació de Sant Ciprià i Sant Corneli i que fou reconstruïda al s. XVIII sota les consignes del barroc rural, fou incendiada durant la Guerra Civil; un cop acabat el conflicte fou restaurada.

3.2. Sant Josep es construeix entre 1900 i 1910, prop del nou front d'exploració que li dona nom. No es pot qualificar pròpiament com una Colònia car el conjunt està format únicament pels habitatges obrers, una escola i un parell de safareigs públics. Cal recordar però, la seva proximitat al centre d'exploració i a la Consolació, on hi ha el santuari barroc del mateix nom, el qual oferia el servei religiós necessari.

Els cinc blocs d'habitatges obrers presenten les mateixes característiques que els de Sant Corneli i els pisos tenen tots comuna exterior. Destaca la seva construcció esglaonada al pendent de la muntanya, comunicats entre si i amb la resta de nuclis, per estrets camins (avui gairebé perduts en mig de la vegetació), i pels plans inclinats on circulaven les vagonetes de carbó (Foto 5).

3.3. La Consolació és el nucli més modern, però els seus orígens es remunten a començament del s. XX quan s'hi van construir els primers habitatges pels treballadors, una cantina, i uns safareigs públics i s'hi instal·là el primer rentador de carbó; quan Olano es construí la seva torre ho fa prop d'aquest nucli, més ben comunicat. La Consolació creix quan s'obre la boca-mina l'any 1928; aleshores es comença a construir l'actual infraestructura: farmaciola, magatzems i tallers, parc de la fusta, rentador nou (1931), etc.

En convertir-se en el centre d'exploració i d'administració de l'empresa, la Consolació va perdre el seu caràcter residencial i la totalitat dels habitatges es van habilitar com a magatzems i espais per a serveis (farmaciola i dispensari, oficines, etc.). Envoltats per construccions més modernes, encara conserven l'estructura de portes, finestres i comunes exteriors tan característiques, tot i que el seu estat de conservació és molt deficient.

4. La xarxa de comunicacions

La Consolació es converteix en el centre de l'exploració i de tota la xarxa de transports de l'empresa. Cal fer esment que a finals del s. XIX no hi havia cap camí de carro que comunicés la Colònia amb els petits nuclis rurals veïns de Fígols, Fumanya, Peguera, Cercs o la Vedella; l'actual carretera no es va construir fins l'any 1950. Per aquesta raó es va dissenyar una extraordinària xarxa de transport (plans inclinats, xarxa ferroviària, telefèrics de vagonetes, etc.) per on es transportava el carbó i, moltes vegades també la gent.¹⁴

La primera línia ferroviària que es va instal·lar a les mines fou el ferrocarril de tracció animal (un matxo tirava de quatre vagonetes) que unia les instal·lacions amb Berga; amb una longitud de 18 km tenia l'ample de 840 mm molt semblant als primers tramvies miners anglesos. Ja funcionava l'any 1887 i deixà de fer-ho l'any 1904, quan s'inaugurà la línia del tren Olvan-Guardiola.

A partir de l'any 1904 l'exploració va quedar unida a la línia ferroviària Manresa-Olvan-Guardiola; es va construir l'estació que va rebre el nom de Fígols-Les Mines, prop de la Consolació. A l'estació i al nivell Consolació s'hi van centralitzar totes les comunicacions interiors i exteriors mitjançant la construcció d'un telefèric Roe i un funicular, els quals enllaçaven amb els plans inclinats, funiculars, vies de 500 mm i de 840 mm.¹⁵ Carles Salmeron¹⁶ ha fet un exhaustiu estudi d'aquesta xarxa de transports formada per ferrocarrils (interiors i exteriors), plans inclinats, funiculars i telefèrics (Plànol 4).

5. Un projecte de futur: El Museu de la Mineria de Sant Corneli

L'any 1990 l'empresa «Carbons de Berga, S.A.» va fer donació a l'Ajuntament de la Vila de Cercs dels espais públics de Sant Corneli i d'un seguit d'edificis a la colònia: església i rectoria, teatre-cinema, l'«Hogar», i la planta baixa de l'antic edifici de les oficines.

Fou aleshores que des de l'Ajuntament va sorgir la idea de destinar aquests espais a la ubicació d'un **Museu de la Mineria del Berguedà**, que pogués explicar en què consisteix aquesta activitat, així com la importància que ha tingut per a la comarca, per al municipi i, molt especialment, per a Sant Corneli. El projecte preveu un Museu obert que, al mateix temps que explica mitjançant sales monogràfiques la geologia del carbó, l'evolució històrica de l'explotació, i les seves repercussions a nivell econòmic, social i cultural, permet de visitar la colònia de Sant Corneli així com els espais més emblemàtics del conjunt industrial (mineria a cel obert, antic edifici del gas pobre, mirador i colònia Sant Josep, torre modernista del comte de Fígols, conjunt de la Consolació, central tèrmica de Cercs, embassament de la Baells, etc.).

Amb tot, la creació del museu és encara un projecte, car la inversió econòmica que s'hi ha de fer és molt important i és difícil de trobar el capital que es necessita, sobretot, si tenim en compte que el municipi de Cercs és petit i que pateix, com tota la comarca del Berguedà, una forta crisi econòmica.

Notes

- ¹ SALMERON (1990: 19).
- ² NOGUERA i SISTACH (1991: 84-88).
- ³ NOGUERA i SISTACH (1991: 118-121).
- ⁴ NOGUERA i SISTACH (1991: 102).
- ⁵ CUADROS (1986).
- ⁶ NOGUERA i SISTACH (1991: 105).
- ⁷ SERRA (1988: 47-57).
- ⁸ MONTAÑA i RAFART (1989: 36-37).
- ⁹ SALMERON (1990: 22).
- ¹⁰ MIRALLES (1990: 93).
- ¹¹ GARCIA (1982: 19).
- ¹² COROMINES (1988: 48-51).
- ¹³ SAURA (1989).
- ¹⁴ SALMERON (1990: 25-96).
- ¹⁵ SALMERON (1990: 31-33).
- ¹⁶ SALMERON (1990: 25-82).

Bibliografia

- COROMINAS CAMP, R. (1988); «Orígens de la Colònia Minera de Sant Corneli»; *L'Erol*, Any 7, núm. 25. p. 48-51.
- CUADROS, O. (1986); «La Mineria a l'Alt Berguedà. Evolució històrica», *Dovella*, Any VI, II Època, núm. 19, p. 31-36.
- GARCIA, S. (1982); «La Mineria al Berguedà», *L'Erol*, Any 1, núm. 2 p. 14-21.

- MIRALLES, C. i altres; (1990) *El Berguedà, una comarca d'industrialització antiga*; Barcelona, Caixa de Catalunya.
- MONTANYA, D. i RAFART, P. (1988); «50 Anys de la Guerra Civil; Fígols-Les Mines», *El Vilatà*, Any IX, núm. 68, p. 36-37.
- NOGUERA, J. i SISTACH, M. (1991); *La mineria al Berguedà*, Berga, Àmbit de Recerques del Berguedà.
- PRAT, J. (1991); *Pla Comarcal de Muntanya. El Berguedà. 1. Diagnosi*, Barcelona, Generalitat de Catalunya, Departament de Política Territorial i Obres Públiques, Direcció General de Planificació i Acció Territorial.
- SALMERON i BOSCH, C. (1990); *Els trens del Berguedà. Història dels ferrocarrils industrials del Berguedà*, Barcelona, Terminus.
- SAURA i MARQUÈS, J.M. (1989); *Pla especial de Reforma Interior per a la rehabilitació d'immobles i urbanització del barri de Sant Corneli, Cercs (Berguedà)*, Barcelona, Servei de Cooperació Local de la Diputació de Barcelona.
- SERRA, J. (1988); *El moviment obrer al Bages i al Berguedà durant la segona República*, Manresa, Centre d'Estudis del Bages.
- SERRA ROTÉS, R. (1992); *Projecte del Futur Museu de la Mineria del Berguedà, Sant Corneli (Cercs)*, Ajuntament de la Vila de Cercs.



Foto 1. Vista de Sant Corneli.

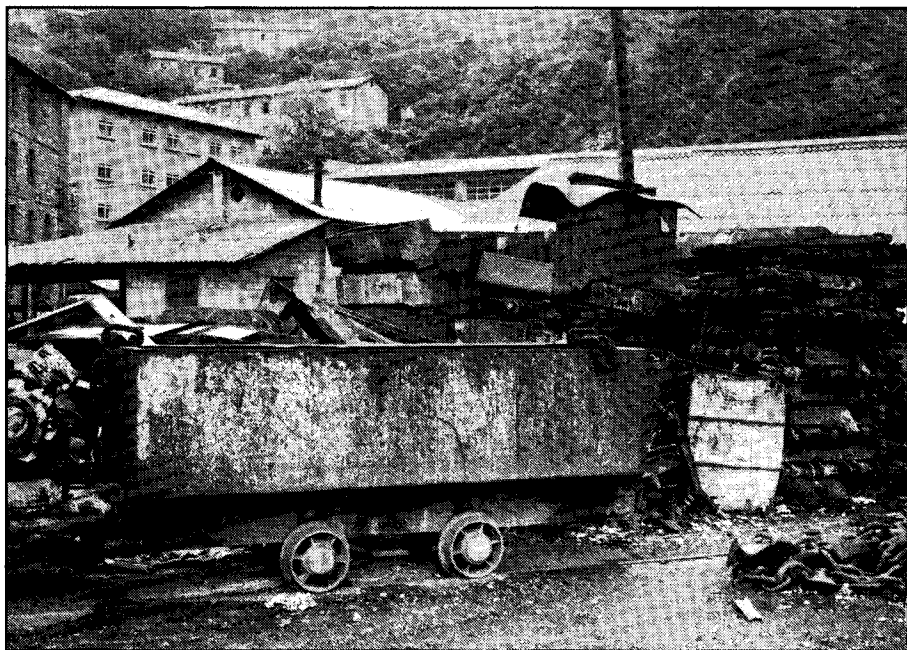


Foto 2. Aspecte actual de la plaça de la fusta, a la Consolació davant la boca-mina del mateix nom.



Foto 3. Habitatges del carrer Santa Bàrbara amb les escales i els WC exteriors.

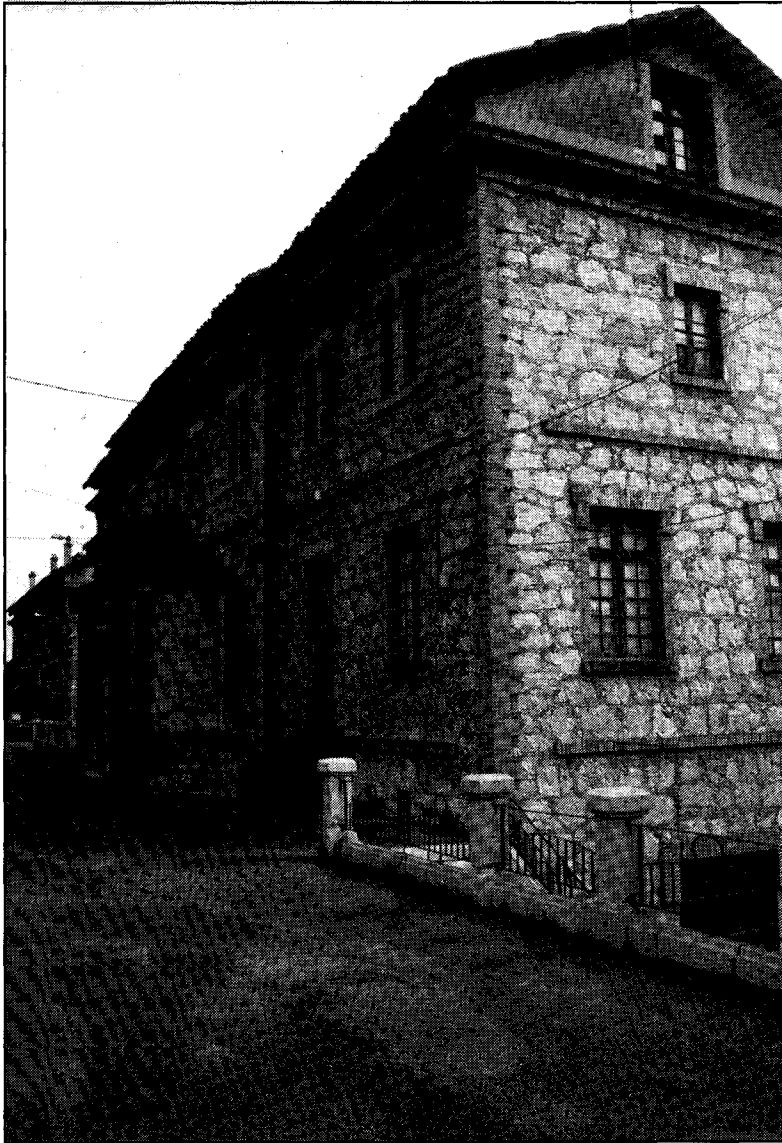


Foto 4. Façana de ponent, amb la porta d'entrada, de l'edifici de «La Llar del Miner».

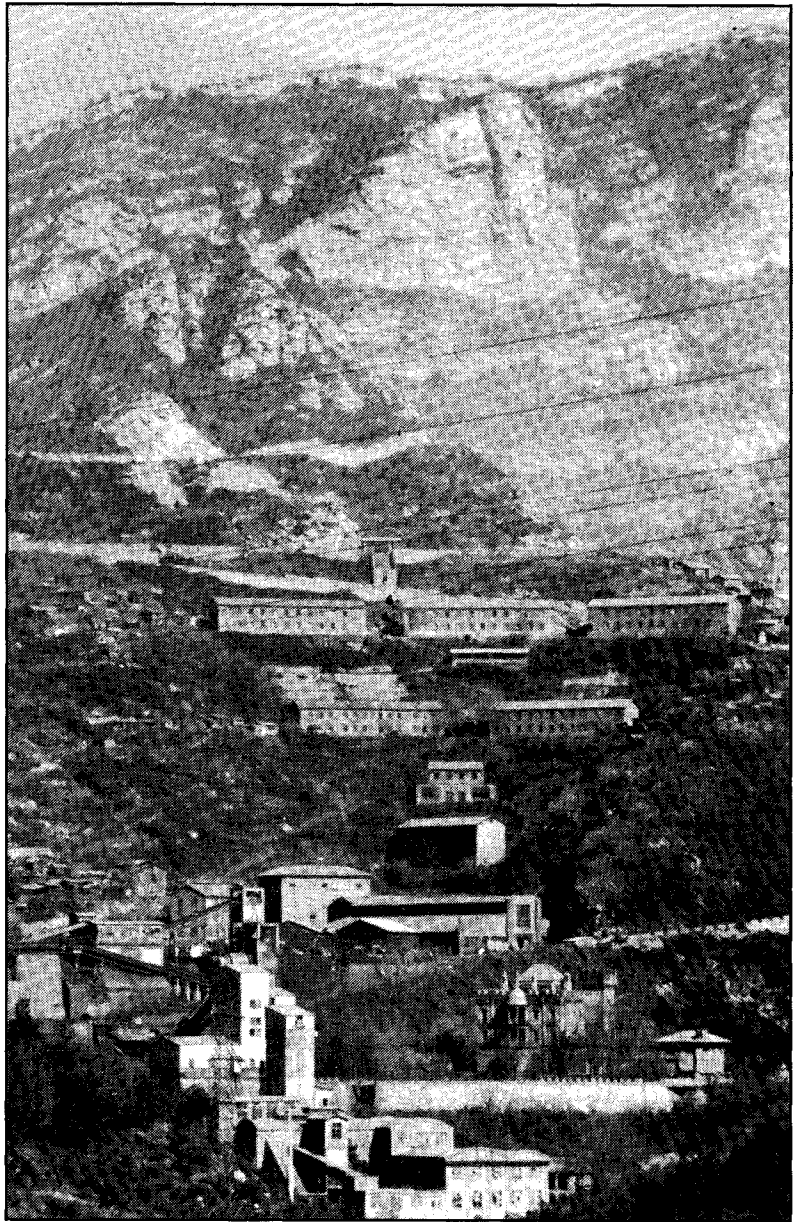
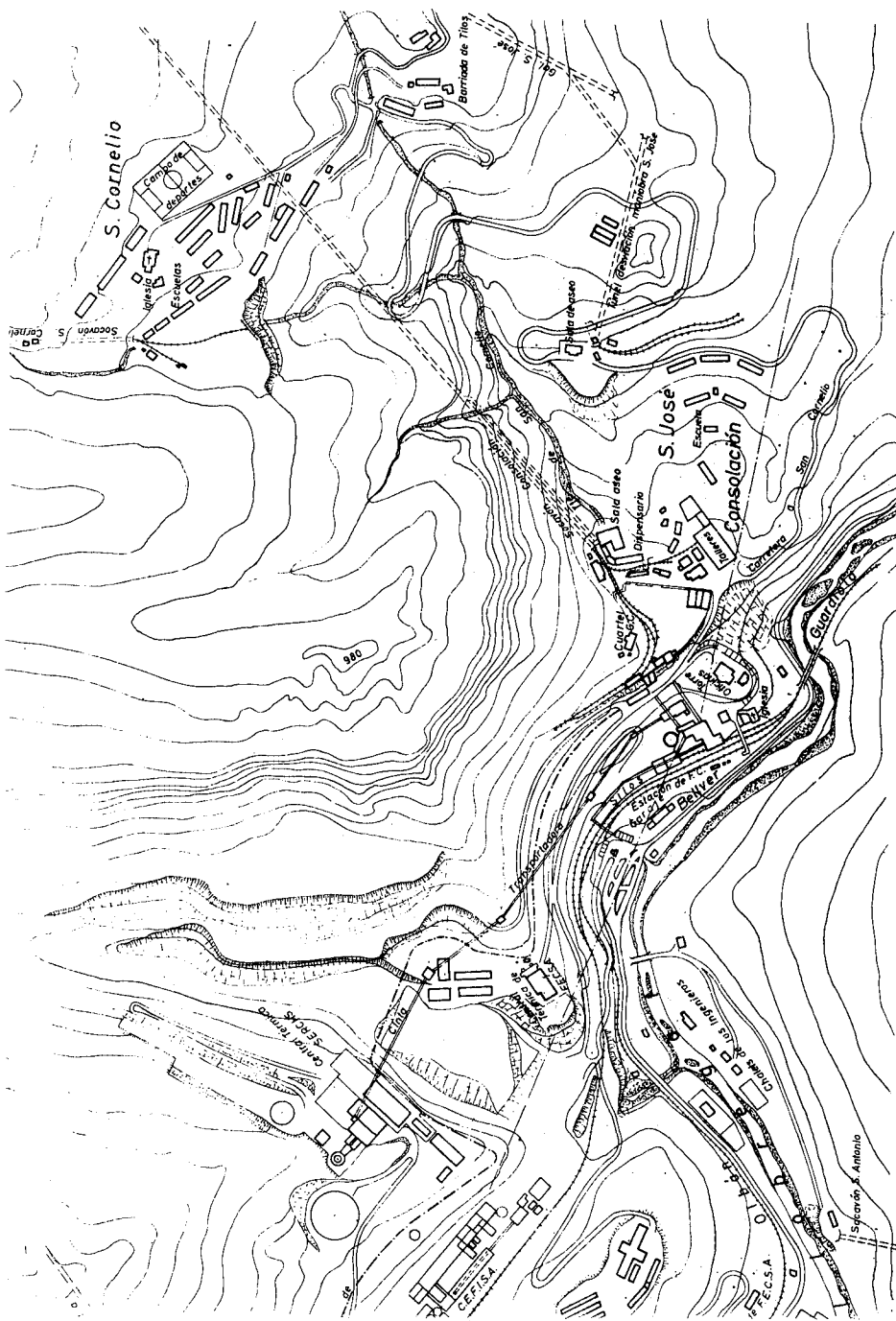
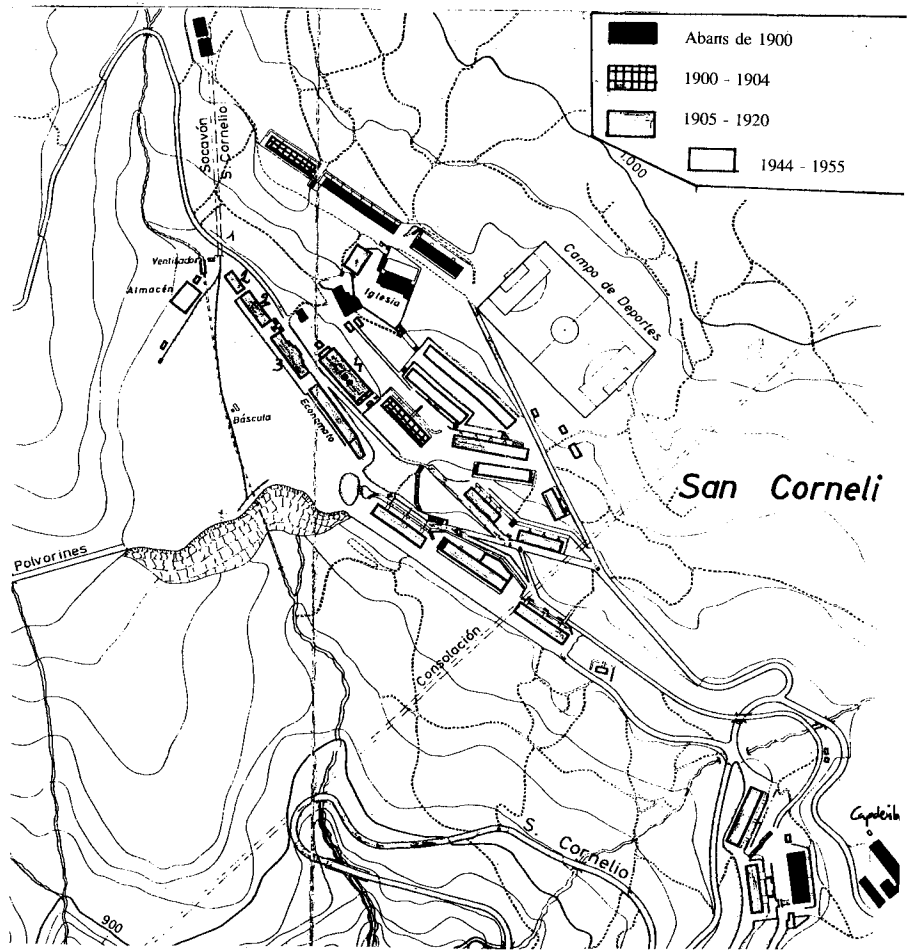


Foto 5. La Consolació (el Rentador de Carbó, la Torre del Comte de Figols i els magatzems i oficines a peu de la boca-mina del mateix nom) i el grup Sant Josep.

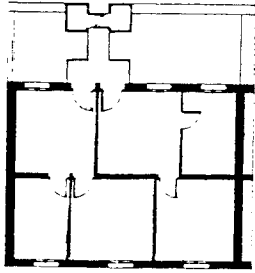


Plànol 1. Plànol general de la Consolació, Sant Josep i Sant Corneli (Arxiu Ajuntament de la Vila de Cercs).

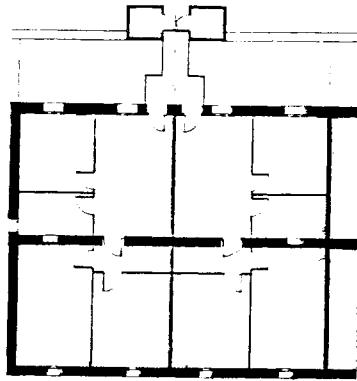


Plànol 2. Morfologia Urbana. Evolució Històrica de Sant Corneli (SAURA i MARQUÈS, J.M. (1989), modificat per Rosa Serra

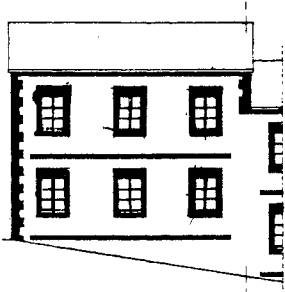
PLANTES TIPUS



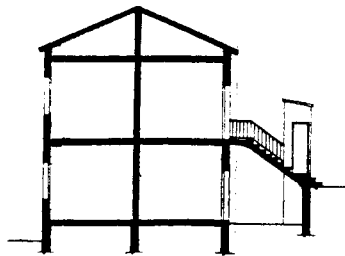
TIPUS A
(Santa Bàrbara 2-3-4)



TIPUS B
(los Tilos 1)

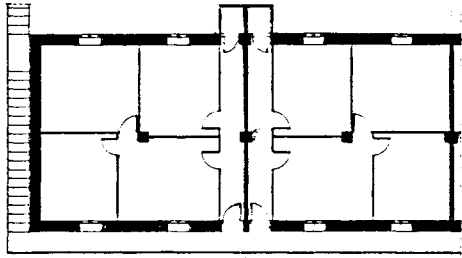


TIPUS A

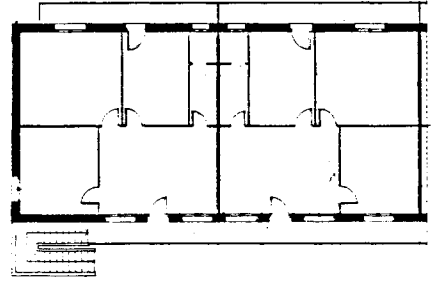


TIPUS A I B

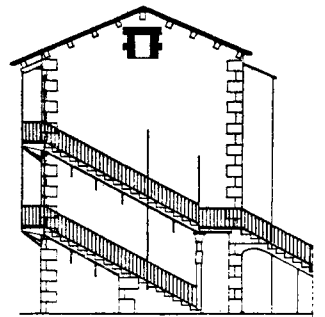
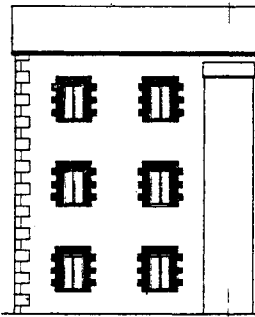
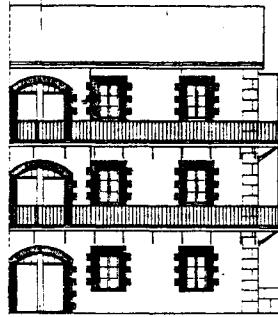
Plànol 3. Planta i alçats dels habitatges de Sant Corneli (SAURA i MARQUÈS, J.M. (1989) Plànol 6).



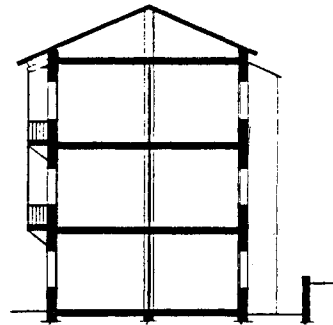
TIPUS G
(Gran Via 2-3 / Porvenir 2)



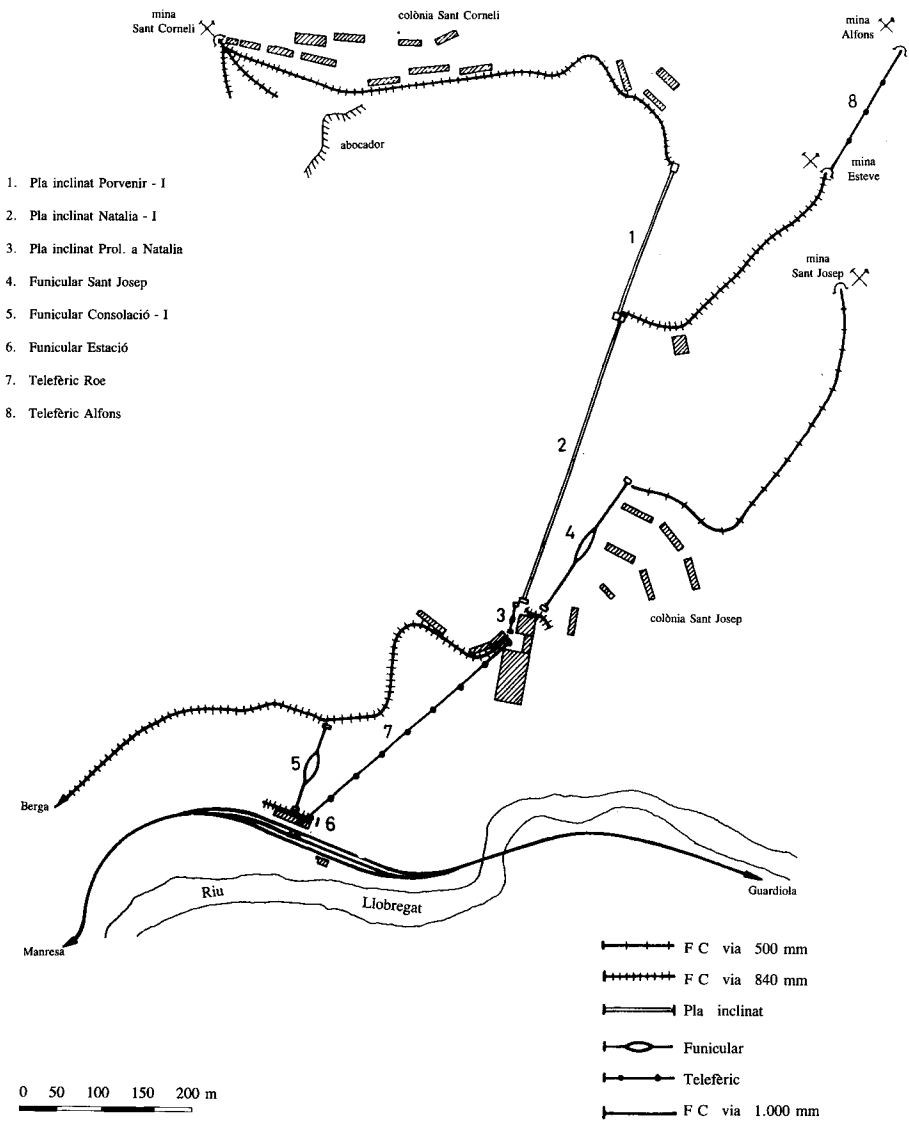
TIPUS H
(Santa Cecilia 1-2)



TIPUS G



TIPUS G I H



1. Pla inclinat Porvenir - I
2. Pla inclinat Natalia - I
3. Pla inclinat Prol. a Natalia
4. Funicular Sant Josep
5. Funicular Consolació - I
6. Funicular Estació
7. Telefèric Roe
8. Telefèric Alfons

Plànol 4. Xarxa de Comunicacions del conjunt industrial l'any 1910 (SALMERON, C. 1990: 31).