

# L'Altiplà de l'Ardecha: hàbitat rural i aspectes agraris

Montserrat CUXART i TREMPS  
Enric BERTRAN i GONZÀLEZ

A Lluís Casassas i Simó, en agraïment de les magnífiques lliçons que ens donà, tot parlant, de les terres occitanes.

## 1. L'àmbit geogràfic

Pels volts dels 600 km al sud-est de París, hi ha el departament occità de l'Ardecha, antiga província del Vivarès. Les terres d'aquest departament s'estenen a la riba dreta del curs mitjà del Roine, des d'aigües amunt de la ciutat de Valença fins lo Pont-Sant-Esperit, on el riu Ardecha desguassa al Roine. El territori és divers i ple de contrastos. En una extensió de 5.500 km<sup>2</sup>, hom hi troba terres enlairades que assoleixen els 1.700 m d'altitud, turons i muntanyes més baixes i arrodonides, i depressions estretes, encaixades entre el muntanyam, que gràcies a l'abundor d'aigües han pogut convertir-se en fèrtils planes. A aquesta diversitat morfològica, imposada pel relleu i el rocam, s'hi sobreposa una variada gamma de paisatges vegetals, des dels pins i els avets propis de l'alta muntanya, a les fagedes, els roures i castanyers de les zones més humides, fins als alzinars d'influència mediterrània. L'home ha contribuït a modificar aquest espai natural, creant-hi un paisatge més humanitzat, amb ciutats i pobles de modestes dimensions, llogarrets i masos isolats, indústries, conreus i ramats.

El departament de l'Ardecha està format per quatre regions: el Vivarès, l'Ardecha Meridional, la Cevena i l'Altiplà de l'Ardecha, també anomenat la Muntanya. Al sector septentrional i central del departament, s'estén el **Vivarès**, delimitat a l'est pel Roine, a l'oest per la Muntanya, al nord per la vall del riu Dotz, tributari del Roine, i al sud per l'altiplà del Coiron, que el separa de l'Ardecha Meridional. El Vivarès es divideix en dues subregions: l'**Alt Vivarès**, amb capital a Anonai, al nord, entre els 300 i els 900 m d'altitud,

on es desenvolupa la cria de bestiar boví i el conreu de cereals i de farratges. Al sud, hi ha el **Vivarès Mitjà**, amb centre a Privàs, que fa les funcions de cap del departament; el relleu és aquí un xic més suau, amb predomini dels fruterars a les valls i de l'economia pastoril a l'altiplà del Coiron; l'activitat turística és força activa, gràcies a l'estiueig i a l'aprofitament de les aigües termals.

L'**Ardecha Meridional**, amb centre a Aubenàs, està situada entre el Vivarès Mitjà i el curs baix del riu Ardecha. La influència mediterrània és palesa en el clima de la contrada i en la presència de garrigues i alzinars. La plana meridional de la regió és regada pel riu Ardecha, que al llarg d'una quarantena de quilòmetres ha tallat profundes gorges en les roques calcàries. El conreu de la vinya constitueix el paisatge agrari predominant.

A l'oest de l'Ardecha Meridional, hi ha la regió muntanyosa de la **Cevena**, delimitada al nord pels cims volcànics més meridionals de la Muntanya. Als sectors més alts, part damunt dels 800 m, apareix una flora alpina que alterna amb una fageda, cada cop més reduïda i malmesa pel pasturatge dels ramats. Més avall, entre els 400 i 800 m, s'estén la zona dels conreus, primer de castanyers i després de vinya; la major part de les poblacions es troben aquí, perquè la castanya i el formatge de cabra han constituït des d'antic els mitjans de vida dels soferts habitants del país.

A ponent del departament, s'estén la regió de les terres altes, la **Muntanya o Altiplà de l'Ardecha**, que culmina als 1.754 m, al mont Mesen. Aquest territori sorprèn per la presència de relleus i turons volcànics —els *sucs*, com en diuen al país. Aquest és el domini de les landes, les avetoses i les fagedes, que alternen amb els prats naturals i de dalla, on pasturen els ramats de bovins. Els majestuosos masos, amb teulada de ginesta, de palla o de llosa, que esparsament s'escampen per la Muntanya, en completen el paisatge. En aquesta regió, la demografia és escassa, amb pobles petits que no arriben al miler d'habitants; el més gran és Montpesat.

## 2. L'Altiplà de l'Ardecha

Enllà el segle XII, quan els monjos artigaires s'instal·laren a la Muntanya, l'altiplà era tot cobert de boscos de coníferes, clapejats de fagedes, i tan sols la presència dels sucscs testimoniava que en uns temps reculats l'indret era un caos mineral sota el foc de la terra. Avui, les torres fonolítiques, moderats turons d'origen volcànic, que es dispersen per l'altiplà, constitueixen la carcassa d'antics cons volcànics, en altre temps actius com els de la veïna regió de l'Alvèrnia.

Actualment, encara perduren claps d'aquell bosc primitiu, el qual ha sofert una considerable davallada en la seva extensió, en ser substituïts els arbres per amples superfícies obertes, pigallades d'antics volcans adormits. A les terres altes, hi ha qui mena una vida camperola, són els *padgels* —homes de dalt—, que viuen en sòlides cases de pedra, desafiant el temps i la història. Hom diu que els padgels són homes que, talment els óssos, els agrada la solitud i el silenci muntanyencs. Els masos, característics d'aquest país, testimonien l'existència d'un antic sistema aristocràtic de grans explotacions, sovint portades per masovers. A l'Altiplà de l'Ardecha, el poblament és dispers; de tant en tant, s'hi troba un mas senyorial que galleja en un racó del paisatge.

L'Altiplà de l'Ardecha és emmarcat a ponent i a migdia per l'arc que forma la serralada de la Cevena, en la seva obertura a la conca del Roine. El conjunt de relleus de la Muntanya, que atenyen els 1.700 m d'altitud, constitueix el límit entre el rigorós clima del Massís Central i el de caràcter suau, propi de la regió mediterrània, i fa de partió d'aigües entre els rius del vessant atlàntic (Loira i Alièr) i mediterrani (Ardecha i Airiu). En aquesta regió, hi neix el Loira, al Jarbier de Jòus, a 1.551 m d'altitud, abans de decidir si orientarà les seves aigües vers l'oceà Atlàntic o cap a la mar Mediterrània.

La Muntanya sempre verdeja, ja que l'aigua no hi manca mai; és una zona d'altiplans que formen part de les altes terres del Massís Central, amb altituds que oscil·len entre els 1.000 i els 1.700 m, i no passa núvol que no hi deixi precipitacions importants. Als hiverns, la presència de la neu, tal com constaten les observacions meteorològiques d'encà de les primeries de segle, dura de tres a sis mesos, segons l'altitud; ho testimonien les llates de freixe que s'utilitzaven, en temps passats, com a esquís, i que alguns masos de la regió encara guarden al seu graner. La considerable altitud i la topografia plana proporcionen a l'altiplà un clima de muntanya rude, amb estacions intermèdies curtes. No en va, es diu a la regió que la primavera no és més que un hivern prolongat, o bé que la tardor s'anuncia com una avançada de l'hivern. L'estació freda és dominada per la burle —vent violent del nord—, que provoca congestes de neu i denses boires.

La casa rural tradicional, alhora que constitueix un element original de l'Altiplà de l'Ardecha, testimonia un mode de vida, un sistema econòmic i unes condicions naturals peculiars. La seva distribució dispersa es relaciona amb el sistema de gran propietat que s'inicià a l'edat mitjana i que fou dut a terme per ordes monàstiques. En efecte, al segle XII s'implantaren a la regió les abadies de les Chambons i de Mazan i la cartoixa de Bonnefoy, a partir de les quals s'hi endegaren grans roturacions de terres i s'hi establí un poblament dens i organitzat. Durant tot l'Antic Règim, les rompudes continuaren per tal d'assortir les necessitats d'una població que augmentava, malgrat les epidèmies i les revoltes camperoles.

El màxim de població que enregistrà la Muntanya fou al segle XVIII. Tot i que l'Altiplà de l'Ardecha ha estat durant força temps una regió d'alta natalitat, a partir del segle XX, la població ha experimentat una forta davallada, que perdura fins l'actualitat, a causa de l'emigració dels joves i les dones, que no troben llocs de treball que responguin a la seva formació. Avui, només uns 6.000 habitants resisteixen a la Muntanya, que enregistra una baixa densitat de població, per sota dels 10 hab/km<sup>2</sup>.

### **3. L'hàbitat rural: la casa tradicional**

A les altes valls de l'Ardecha i de l'Airiu, es localitza un tipus de cases rurals, rabassudes i massisses, que de vegades semblen aixafades per la seves pesades cuirasses de ginesta, de palla o de llosa, concebudes per plantar cara als segles i a les inclemències del temps. Aquestes cases aconsegueixen una doble funció, la d'aixoplugar la família camperola i els seus béns. La seva estructura arquitectònica informa sobre els costums tècnics, socials i el folklore dels habitants del lloc.

L'arquitectura del mas encaixa amb la forma del terreny i s'adapta al relleu. El clima i l'orientació són els factors que determinen l'emplaçament de la casa. La construcció

es troba adossada en un pendent i ocupa un lloc estratègic, sovint al centre dels pasturatges. Normalment es troben encarades a migdia, per tal d'aprofitar més bé l'escalf dels raigs solars hivernals, i, en alguns casos, es disposen arraulides en un replec del terreny, que les protegeix del fred vent del nord. En una regió on l'hivern pot durar sis mesos l'any, un tal tipus d'edificació ha estat pensat, per tant, per combatre el vent i la neu, i per protegir l'home i la seva principal font d'ingressos, el bestiar.

La casa és, generalment, de planta rectangular, d'uns dotze a quinze metres de llargada, per set o vuit d'amplada i cinc o sis metres d'alçada sobre el nivell del sòl, a la part més baixa del terreny. Per combatre el fred, els murs, fets de pedra amb morter i ciment, són gruixuts (de 80 a 120 cm) i massissos. Originàriament, els murs eren fets sense morter; la pedra, de granit i fonolita, era trencada a trossos i unida amb fang; després la paret es cobria amb morter de calç sense arrebossar, per evitar-ne la destrucció per l'acció corrosiva de la humitat ambiental. Amb el temps, alguns d'aquests materials han caigut en desús i arreu predominen les parets de pedra de granit i basalt negre sense arrebossar. Les finestres que foraden els murs són de petites dimensions, amb muntants oberts per tal de permetre una màxima insolació.

Les teulades són sempre molt inclinades i tenen el carener en sentit paral·lel a la façana principal, que és la més llarga, a fi d'estalviar l'ús de jàsseres que apuntalin les bigues, en el cos central de la casa. La casa de la Muntanya ha trobat a l'altiplà els materials de base per a les teulades: la ginesta i, de vegades, la palla de sègol, primer, i la llosa i la teula, després. Ja des de l'edat mitjana, la ginesta ha proporcionat un excel·lent mitjà isotèrmic als habitants dels masos; es talla a la tardor, es pica damunt el sostre quan encara és tendra i es trenca com les estores. Aquesta pràctica, molt feixuga, perquè cal un dia d'intens treball per fer un m<sup>2</sup> de sostre, juntament amb la facilitat amb què s'inflama i les exigències del seu manteniment, que obliga a reparacions de periodicitat anual, ha comportat la lenta, però progressiva substitució de la ginesta per la llosa. Val a dir, però, que algunes cobertes de ginesta encara perduren, ben apedaçades, com a testimoni d'una tècnica centenària. El sostre de ginesta assoleix una inclinació de 60°, per tal que la neu que cau a l'hivern hi llisqui amb facilitat, impedit n'hi un acumulament excessiu, cosa que podria provocar l'esfondrament de la coberta. Ben amunt de la teulada, per tal d'evitar els incendis i de restar colgada per la neu, es dreça la torre quadrada de l'enorme xemeneia. La teulada feta de lloses, avui més freqüent, es construeix amb el suport de clavilles que les fixen al sostre; per assegurar-ne una més gran impermeabilitat, hom intercala molsa entre les lloses i les enganxa amb argila i fang. L'enorme pes de les lloses obliga a construir un ferm empostissat de fusta, obtinguda dels boscos propers. Aquestes cobertes, que faciliten la lliscada de la neu i en suporten millor el pes, han permès de reduir la inclinació a uns 40°.

La casa rural de l'Altiplà de l'Ardecha és formada de tres parts: l'estable, que serveix d'abric al bestiar; la pallissa, destinada a guardar les collites i les eines de treball; i l'estatge dels camperols. L'estable és, sens dubte, la peça essencial del mas. Aquest espai, sovint ombrívol i vast, està previst per acollir-hi una trentena de bèsties grosses. Es tracta d'un lloc poc il·luminat i no gaire airejat, i acostuma a ser bastant baix de sostre, amb les bigues a uns dos metres i mig del terra, a tot estirar. L'estable es divideix en diversos espais: la cort de porcs, els corrals de les vaques, dels bous i de les cabres, el feixiner i el magatzem de l'utilitatge. Una biga mestra —de 30 per 25 cm aproximadament—, disposada longitudinalment, es recolza, d'una banda, sobre el mur extern i, de l'altra, sobre

l'envà que separa l'estable de l'habitatge. De tant en tant, el pes que suporta aquesta biga és alleugerit en diversos punts per puntals de fusta sense escorçar, que reposen sobre el sòl, per mitjà d'un peu de pedra.

La **pallissa**, immensa i situada al pis de dalt, ocupa els dos terços del mas; és l'espai que s'utilitza per emmagatzemar les collites i els farratges previstos per alimentar el bestiar durant el llarg hivern. La pallissa, quan no s'hi pot entrar a peu pla, acostuma a fer-se accessible als carros i als animals de bast a través d'una mena de pla inclinat, que al país anomenen *moustadou* o *muntado*.

L'**estança** dels camperols està situada a la planta baixa, adossada a l'estable. De vegades, s'hi accedeix per la mateixa entrada, que s'anomena *arcas*, mena de porxo amb volta, cobert de lloses, que serveix de protecció contra la neu. Sovint, hi ha la font, la presència de la qual ha determinat l'emplaçament de la casa. L'estança era originalment molt petita i rudimentària; es reduïa a una sala, que servia tant de cuina i menjador com de dormitori, gràcies a un enginyós sistema de llits de paret, empotrats a l'envà més pròxim a l'estable, per tal d'aprofitar la calor despresada per les bèsties. L'escàs mobiliari es limitava a una taula, cadires, un rellotge i un bufet. Actualment, la sala és separada dels dormitoris per envans. Tota la paret del fons de la sala és ocupada per la gran xemeneia massissa, en forma de volta, on tota la família sol arrecerar-se els dies freds de l'hivern i on sempre penja un gran perol, emprat per bullir les sopes de porc o escalfar l'aigua per a les tasques domèstiques. La campana de la llar de foc afaïçona una gran volta en forma de bressol rampant, fet d'obra i en direcció al forat de sortida del fum. La xemeneia, situada al sud-oest, té una petita obertura, dita *fenestrou*, que hom tapa amb palla a l'hivern. Dins la llar, encara s'hi conserva, de vegades, el forn, on es coïa el pa, un cop la setmana.

Entre la pallissa, a la part superior, i l'estable i l'estança dels homes, a la part inferior, hi ha dos nivells de comunicació: l'escala interior i les trapes que permeten d'alimentar directament els animals amb el farratge emmagatzemat a la pallissa. L'estança, en estreta continuïtat amb l'estable, possibilita una vigilància constant dels animals i un màxim aprofitament de la calor que desprenen. La pallissa, situada sobre l'estable, evita, durant els mesos més durs de l'hivern, haver de sortir a fora per alimentar el bestiar. És, d'aquesta manera, com l'home s'hagut d'adaptar al ritme dels animals, per tal de poder-ho controlar tot de prop.

La casa rural serveix de centre d'explotació a la cèl·lula familiar: s'hi guarden la collita i les eines de treball i s'hi allotgen els animals. Aquesta doble funció s'expressa en la grandària dels edificis, en el seu plànol, és a dir, en el seu arranjamant intern. Com ha dit Demangeon, la casa rural és essencialment un instrument agrícola. Les seves dimensions, la seva forma i la seva disposició interna s'adapten forçosament al sistema de conreu i a l'extensió de l'explotació. La casa respon, per tant, a un tipus d'agricultura fonamentat en l'estreta relació entre les collites i la ramaderia. El mas de la Muntanya no és només un habitatge, sinó una institució econòmica de pròpia categoria, amb les seves dependències, els seus camps i els seus drets, que li atorguen una personalitat especial.

#### **4. El ritme de vida del ramader de la Muntanya**

La vida quotidiana del ramader de l'Altiplà de l'Ardecha abasta diverses activitats con-

dicionades pel clima muntanyenc de la regió, el qual proporciona dos ritmes estacionals marcadament distints als seus habitants. L'hivern s'allargassa durant sis mesos, en què les bèsties i els homes viuen a l'interior del mas. És per això que l'home de l'Ardecha ha construït la seva casa per poder hostatjar-hi tothom, per emmagatzemar-hi el màxim de farratge i per tal d'evitar de sortir-ne a cuidar els animals, perquè a l'hivern el treball a l'exterior seria duríssim, si no impossible. El bon temps dura sis mesos i comença a principis de maig. És un període de gran activitat a la granja, que culmina en el moment de la sega del farratge. Les bèsties es duen a pasturar als prats naturals tancats i no tornen a l'estable fins l'arribada de les primeres neus i tempestes. És el temps del conreu i del jardí, i també el de la reparació dels masos, especialment el de l'arranjament de les cobertes de ginesta.

El calendari de treball que afecta bona part de les explotacions es distribueix, doncs, en dos períodes ben marcats. Durant l'estació freda, de mitjan octubre a finals d'abril, hom té cura dels animals reclosos al mas, tasca que consisteix a fornir-los d'aliment, munyir les vaques, atendre els parts i les cries, endreçar l'estable i netejar els estris de la lleteria; entre octubre i novembre, s'arrenquen les patates i es cullen algunes hortalisses; i al desembre, alguns masos, fan la matança del porc. En l'època del bon temps, de maig a octubre, les tasques del mas consisteixen a escampar els fems pels camps, sembrar patates i supervisar les pletes, feina, aquesta darrera, que sol fer-se el mes de maig; juny i juliol són mesos d'intens treball, a causa de la sega, perquè a més de dallar el farratge, cal recollir-lo, fer-ne les garbes i emmagatzamar-les; després d'uns dies de relativa calma, arriba setembre, temps en què cal tallar llenya i guardar-la per a l'hivern.

L'horari diari del ramader també presenta marcades diferències entre un dia d'hivern i un d'estiu. Així, a l'estació freda, les jornades de treball són més curtes. Hom es lleva tot just passades les set del matí; després d'un bon esmorzar, en què no manca mai un bon pot de cafè, s'inicia la jornada de treball, a les vuit. Durant prop de tres hores, les tasques del ramader se centren a l'estable. Després d'un recés d'una hora, més o menys, fa l'àpat del migdia, que dura de les dotze a dos quarts de dues de la tarda. A partir d'aquest moment, es disposa de temps lliure fins les cinc, hora en què es reemprenen les feines de l'estable, que es perllonguen fins les vuit del vespre. De vuit a nou, se sopa, i hom es retira a dormir cap els volts de les onze de la nit. Als dies d'estiu, en canvi, hom es lleva, més d'una hora, a quarts de sis del matí. Fins les dotze del migdia, el pagès es dedica a les feines de l'estable i de la sega, amb un recés d'una mitja hora per esmorzar. De dotze a una, dina; tot seguit fa una hora de migdiada. A la tarda, es torna a la sega del farratge i es realitzen les tasques pròpies de l'estable fins les nou del vespre, hora en què se sopa. El pagès se'n va al llit cap a les deu de la nit.

El ritme de vida quotidiana del ramader de la Muntanya presenta, per tant, una palesa oposició entre estiu i hivern. A l'estiu les jornades són més llargues i la vetllada nocturna desapareix, a causa del cansament que comporta haver estat treballant tantes hores, especialment en temps de sega. A l'hivern, en canvi, el treball a dins del mas proporciona algunes estones de lleure i una jornada més reduïda, cosa que facilita, al vespre, la reunió de les persones, arrecerades al voltant de la llar de foc, tot contant-se històries i fets que s'esdevenen, costum que, malgrat l'arribada de la televisió als masos, sembla que encara no ha caigut en desús.

## 5. Aspectes agraris actuals

L'economia de l'Altiplà de l'Ardecha es basa en la ramaderia, que, des de fa anys, té com a complement l'explotació forestal i, més recentment, l'activitat turística tant a l'estiu com a l'hivern. En efecte, l'agricultura que es desenvolupa a la Muntanya depèn en gran part de l'activitat ramadera i és per això que bona part dels municipis de la regió destinen la quasi totalitat de la seva superfície agrària útil a prats de farratge. La principal activitat és la ramaderia bovina, que s'orienta a la producció de llet per a vendre; una part de la llet munyida, però, s'utilitza per a alimentar els vedells.

El rude i exigent Altiplà de l'Ardecha no és, val a dir-ho, una terra ingrata. Damunt del fosc sòl de basalt, hi creix espontàniament una mena d'herba molt apreciada pel bestiar, que els ramaders locals havien reservat durant anys per a la raça de vaques Mézine, raça que gairebé ha desaparegut, víctima de la introducció d'altres races lleteres més productives —la *Montbelharda* i l'*Abondance*, sobretot. El caire agropecuari de l'economia de la regió ha transformat bona part de l'altiplà en pastures d'estiu que alimenten els ramats de les valls de l'Ardecha i de l'Alt Loira. Avui, la cabanya és integrada per unes 8.000 vaques lleteres i 1.500 vedells. La producció es xifra en uns 13,5 milions de litres de llet l'any, que es destina al consum en fresc i a la fabricació de derivats lactis.

L'Altiplà de l'Ardecha ha experimentat en els darrers anys una evolució pròpia de l'economia de muntanya, fonamentada en part en la forta davallada del nombre d'explotacions. En efecte, el conjunt de municipis de la regió en presenta una evolució negativa, palesa en una pèrdua del 27%. Aquest fenomen cal atribuir-lo a diverses raons: d'una banda, l'existència d'una considerable població soltera (prop del 20% de les empreses agràries són dutes per propietaris solters de menys de 50 anys), cosa que planteja una seriosa incertesa sobre el futur de les explotacions; d'altra banda, l'absència del fenomen neo-rural, a causa, en bona mesura, de les dures condicions climàtiques; i per últim, el difícil manteniment d'explotacions que han de fer front a elevats endeutaments quan volen modernitzar les estructures de producció.

Tot plegat ha menat, en els darrers anys, a la reducció de les petites explotacions difícils de mecanitzar a causa de les dificultats del terreny i a canviar-ne el seu ús, ja que, en molts casos, han estat llogades o comprades per tractants de bestiar de l'Alt Loira, per tal de convertir-les en pasturatges d'estiu per a ramats de cavalls i de vedells. Això ha representat la degradació de les terres i ha perjudicat els pagesos joves que es dediquen a l'agricultura a temps complet, ja que es troben amb moltes dificultats en cercar explotacions a l'abast dels seus ingressos.

La superfície agrícola utilitzada, que correspon a la superfície agrària útil, excepte el sòl edificat, els prats, les landes i els camps no productius, ha patit una reducció del 3%. Cal remarcar que la superfície agrícola utilitzada ha sofert una minva menor que les explotacions, ja que sovint les terres d'una explotació desapareguda han estat assimilades per una de més gran. El relleu i la demografia han estat factors determinants d'aquesta tendència: les zones que han augmentat la seva superfície agrària utilitzada són planes, amb sòls basàltics i potencials agrícoles elevats, i, també, amb una població dinàmica i un context socio-econòmic actiu —escoles, comerços, turisme...

L'estructura de les explotacions presenta aspectes preocupants: més del 50% dels propietaris tenen entre 50 i 65 anys i només el 15% de la població agrària activa en té menys de 30. Això fa que més de la meitat de les explotacions representin una fre als plans de desenvolupament. En general, el feble nivell tècnic de què disposen i els mediocres ingressos fan que sigui impossible que dues generacions puguin viure d'una mateixa explotació, la qual cosa provoca que els joves abandonin el camp i facin cap a les ciutats. Davant d'aquest fenomen alarmant, s'ha proposat un *Pla d'Endegament*, que estudia la situació dels alts altiplans de l'Ardecha, tot contemplant les possibilitats econòmiques de la regió i proposant mesures de desenvolupament que tracten d'aturar l'èxode rural.

Actualment, una explotació de tipus modern i d'estructura gran ateny unes 70 ha de terreny dispers, 40 de les quals es destinen a prats artificials, 0,5 al conreu de patates i la resta a bosc i pasturatges. El propietari n'utilitza les dues terceres parts i en lloga la resta. L'explotació té com a finalitat essencial la producció de llet. El conjunt de bestiar és integrat per unes 30 vaques lleteres, 30 vedelles de reproducció i 5 vedells. En algunes granges, a més del bestiar de banyes, també compten amb alguns cavalls i porcs, i uns pocs caps d'aviram i conills per al consum domèstic. Hi solen treballar, a més dels amos —pare i fill, generalment—, dues persones llogades a temps complet i un aprenent en formació agrícola a temps parcial. Per tal de fer més rendable algunes explotacions tradicionals, ha calgut introduir-hi importants innovacions: augment del ramat, eixamplament de l'estable, amb l'edificació d'ales noves i la creació d'un espai per a l'establació lliure, engrandiment de la capacitat d'emmagatzematge de farratge i aplicació de nous sistemes per ensitjar-lo directament, instal·lació del mecanisme elèctric per a la munyida i introducció d'una maquinària diversificada (tractors, segadores, recol·lectores, remolcs, etc.).

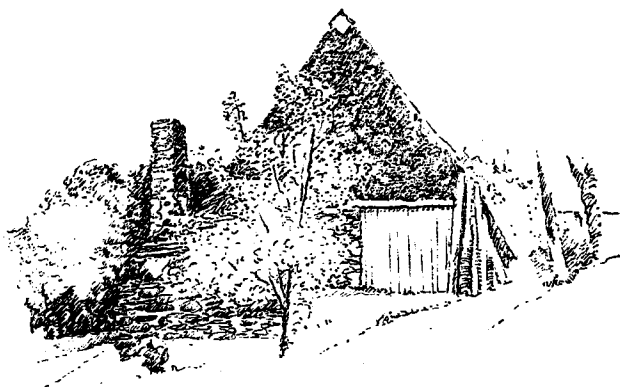
## 6. Consideracions sobre l'hàbitat rural a l'actualitat

El paisatge rural de l'Altiplà de l'Ardecha és clapejat de masos disseminats; en general, són encara velles construccions seculares, presoneres d'una antiga estructura agrària i concebudes per a un gènere de vida tradicional, que, d'un segle ençà, l'evolució moderna de l'agricultura ha posat en qüestió. Aquest gènere de vida agrària constitueix la prova d'una incapacitat d'adaptació als sistemes actuals de producció, mecanitzats i especialitzats, i sovint força el camperol a treballar amb un utilatge del segle passat.

Els masos de la Muntanya són construccions massa baixes i ombrívoles, mancades de confort i d'higiene, tant per als homes com per als animals. Amb el temps, el pagès ha hagut d'augmentar la seva explotació i ha anat adquirint un voluminós equipament mecanitzat, que precisa vastos locals per a guardar-lo; a més, hom s'ha anat especialitzant en una ramaderia que cada cop exigeix més espai. Això ha portat a la remodelació d'alguns vells masos: a voltes, l'estable tradicional ha estat reemplaçat per una instal·lació d'establació lliure del bestiar, que comprèn un vast hangar, tancat per una o dues cares, en el qual els bovins viuen sense traves; algunes cases han engrandit les habitacions, en disposar d'espai al voltant. La casa rural de l'Altiplà de l'Ardecha ha pogut eixamplar-se amb l'adossament d'un o dos nous edificis disposats en escaire, en relació a la construcció originària, que emmarquen un espai regular clos per un mur; d'aquesta manera, la casa-bloc s'ha convertit en una casa-cort.



L'hàbitat dispers ofereix el gran avantatge de facilitar la transformació de les cases, en disposar d'espais als voltants. Però, en contraposició, presenta grans inconvenients: dificulta la participació del pagès dels avantatges de la vida moderna social; fer arribar l'aigua i l'electricitat a un mas aïllat esdevé una tasca molt onerosa; els camins rurals que accedeixen als masos són poc practicables per als vehicles moderns i el seu manteniment és costós, cosa que complica la recollida de la llet a l'hivern, n'entorpeix la comercialització i n'impedeix la intensificació de la producció. La casa isolada, per tant, replega el campegol sobre si mateix, en un món on la independència és la regla.



## 7. Bibliografia

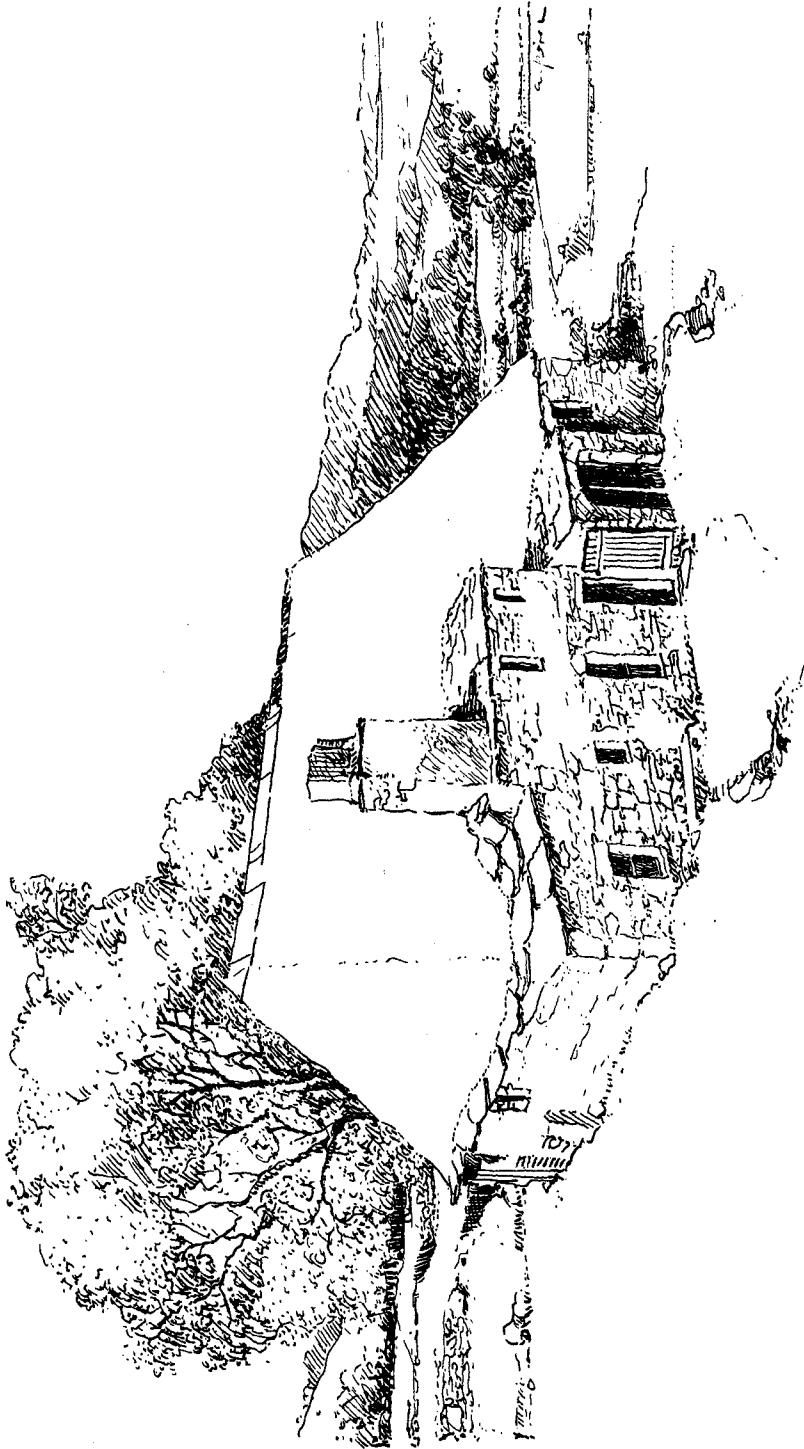
- BLACHE, J. (1933): *L'homme et la montagne*. Librairie Gallimard.
- BORDIGONI, J. et CARLAT, M. (1987): *Maquettes. Maisons traditionnelles ardechoises*. C.A.U.E. de l'Ardèche. Privàs.
- BOZON (1978): *L'Ardèche, la Terre et les Hommes*. Editions l'Hermès.
- DUBY, G. i WALLON, A. (1976): *Histoire de la France rurale*. Seuil. París.
- LEBEAU, R. (1979): *Les grands types de structures agraires dans le monde*. Masson. París.
- LLOBET, S. (1958): *La casa rural*, a «Geografia de Catalunya», vol. I. Editorial AEDOS. Barcelona.
- RATTIN, C. (1987): *Connaissance du milieu. Le Plateau Ardechois*. Conseil Général de l'Ardèche. Privàs.
- SCHEU, E. (1927): *Geografia de Francia*. Labor. Barcelona.



*Fotografia 1.*  
*El mas de la Muntanya és construït amb materials del país: els gruixuts murs, de granit i basalt, i la inclinada coberta, amb ginesta.*



*Fotografia 2.*  
*A l'estiu, els ramats de bovins pasturen pels prats de l'Altiplà de l'Ardecha, sota la presència vigilant dels sucs, que recorden l'origen volcànic de la regió.*



*Dibuix d'Antonio Pérez*