

Estudi bibliogràfic de Cèsar August Torras i Ferreri

Joaquim CABEZA i VALLS
*de la Junta de Govern de la Societat
Catalana de Geografia*

A l'enyorat doctor Lluís Casassas i Simó,
mestre i amic, que ens va demanar aquest treball.

Cèsar August Torras i Ferreri. Esbós biogràfic

Cèsar August Torras i Ferreri neix a Barcelona el 5 de juliol de 1852 i mor, també a Barcelona, el 22 de juny de 1923, pocs dies abans de complir els setanta-un anys i just el dia que finia el seu darrer mandat de president, dels dos anys reglamentaris de durada, del Centre Excursionista de Catalunya.

Ja de ben jove, Torras era un dels dotze membres d'un grup de xicots inquietos, alguns d'ells poca cosa més que adolescents, que s'autoanomenaven Societat X. En algun període, Torras presidí el grup, creat l'any 1872. Amb els diners que recaptaven entre ells, feien un parell d'excursions anuals que en deien «oficials», de dos o més dies de durada.

El 26 de novembre de 1876 es realitza la famosa excursió al turó de Montgat, al peu del qual, reunits els cinc membres components de l'excursió, acorden crear l'Associació Catalanista d'Excursions Científiques. Torras, que té vint-i-quatre anys i que ja exerceix la seva professió d'agent de canvi i borsa, no figura en el grup fundacional, però s'hi incorpora aviat. La novella entitat va fent els seus primers passos amb càrrecs directius provisionals, fins al dia 2 de maig de 1877, que té lloc l'assemblea general per a elegir la junta directiva definitiva. Cèsar August Torras hi és elegit secretari primer.

Aviat sorgiren desavinences entre els directius de l'entitat, i abans que es complissin els dos anys de la fundació, exactament el dia 28 de setembre de 1878, en el curs d'una tumultuosa assemblea, té lloc l'escissió. Un nombrós grup es dona de baixa i es crea l'Associació d'Excursions Catalana. Torras, però, es manté a la Catalanista i en l'elecció de nova junta, que té lloc el mateix dia 28, és elegit secretari segon. A la junta elegida el dia 11 de desembre de 1879, Torras no ocupa cap càrrec. El maig del 1880, el vicepresident dimiteix i Torras ocupa el seu lloc. S'hi manté fins al desembre del 1881. Passa un altre any sense cap càrrec. El desembre del 1882 torna a entrar a la directiva com a vocal. Hi és fins al desembre del 1885. En l'assemblea d'aquest any és elegit president, càrrec que exerceix durant els tres anys de 1886, 1887 i 1888. Finalment, després d'uns quants anys de negociacions i de discussions, s'assoleix fusionar les dues entitats, cap a finals de 1890, i es crea el Centre Excursionista de Catalunya. L'elecció de la primera junta directiva definitiva té lloc el dia 7 d'abril de 1891. A la renovació de la Junta del Centre de 1894, Torras és elegit vocal. Es manté en el càrrec fins a finals del 1900. El 1901 i el 1902 no figura a cap càrrec. Arriba el desembre del 1902, i Cèsar August Torras és elegit president. Reelegit diverses vegades, ocupa la presidència fins al 1915.

Aquests dotze anys llargs que presideix Torras donen al Centre un impuls, una activitat, una distinció i un prestigi extraordinaris. Encara, el 30 de juny de 1921, torna a ser elegit president, i ho és dos anys més, just fins al dia 22 de juny de 1923, dia del seu decés, com hem dit al començament.

Cèsar August Torras és home d'una immensa activitat i dedicació. Endega la realització dels primers aplecs, dels primers congressos excursionistes i la construcció del xalet-refugi d'Ull de Ter. També col·labora, amb Juli Soler i Santaló, en la construcció del xalet de la Renclusa. Molt sovint, el trobem com a convidat a actes de constitució de novelles entitats excursionistes d'arreu de Catalunya. Publicà una bona quantitat de ressenyes d'excursions i un interessant estudi sobre les comarques catalanes. Va pronunciar molts discursos, conferències, parlaments, alguns d'ells publicats, altres no. Dels tradicionals discursos presidencials del dia de la inauguració de curs, deixa de fer, expressament, els dels anys 1904, 1908, 1911 i 1913, i delega aquesta funció al vicepresident de la junta.

Per si tota aquesta activitat no fos prou, Torras treballa intensament en la confecció de les guies que ordena sota el títol genèric de *Pirineu català* els set primers volums, i *Pirineu català* els vuit següents. Són un conjunt de quinze volums, que es comencen a publicar l'any 1902 i s'acaben l'any 1924, el darrer volum ja pòstumament. Quan s'estava rellegant el primer volum, algú féu notar a Torras que seria molt pesant i molt incòmode d'usar. Cal tenir en compte que fa quatre centímetres i mig de gruix! Per això, es va fer una edició simultània dividida en quatre volums que aparegueren conjuntament amb el volum gruixut, numerats I, II, III, IV. D'aquests quatre primers volums, Torras en va fer una altra edició: els volums I i II l'any 1918; el III l'any 1919 i el IV l'any 1921. I, encara, el volum I el va tornar a publicar l'any 1923. Entre tots els volums de la col·lecció d'aquestes guies, aquest de l'any 1923, *Comarca de Camprodon*, és l'únic que esmenta el número de l'edició, i diu «quarta edició». Sens dubte, Torras va considerar el volum gruixut com a primera edició; els volums I, II, III i IV, extrets del gruixut, com a segona edició; aquests mateixos quatre primers volums, publicats els anys 1918, 1919 i 1921, com a tercera edició; i el volum I del 1923, com a quarta edició.

Aquesta enumeració, però, sembla artificiosa i totalment anòmala, perquè els quatre primers volums, numerats I a IV, són trets del volum gruixut, que no té número, sense cap mena de modificació, ni reducció, ni ampliació del text. Tant és així, que la numeració de les pàgines dels volums II, III i IV no comencen amb el núm. 1, sinó que segueixen la numeració del volum gruixut. Així, el volum II comença la numeració de les pàgines del text amb el núm. 150; el volum III, amb el núm. 273 i el volum IV, amb el núm 443. Talment com s'esdevé amb la numeració dels itineraris. És a dir, les mateixes numeracions del volum gruixut. També, el text amb orientacions, consells i recomanacions que Torras estampa al començament del volum gruixut, apareix en el primer d'aquest quatre volums, i no en els altres tres. En canvi, a tota la resta de volums de la col·lecció, a tres d'ells s'hi reproduceix parcialment aquell text, i a tots els altres volums hi posa una nota en la que «recomana als excursionistes els consells i advertències estampats en el primer volum del *Pirineu català*», la qual nota, naturalment, no apareix als tres volums números II, III i IV. Es veu ben bé que foren impresos amb les mateixes planxes del volum gruixut, sense cap mena de modificació, llevat d'una lleu adaptació de les pàgines de xifres romanes. L'edició d'aquests quatre primers volums va ser simultània amb la del volum gruixut, tal com el mateix Torras explica en la nota impresa al principi del volum I, comarca de Camprodon, de l'any 1918, amb el títol de *Plan general de la nova edició*.

És per totes aquestes raons que creiem errònia la indicació de «quarta edició» que fa Torras al volum de la comarca de Camprodon de l'any 1923. Nosaltres creiem que ha de ser «tercera edició», perquè considerem que l'edició simultània del volum gruixut i dels quatre primers, I a IV, foren una sola edició, la primera. Hem volgut esclarir aquesta qüestió perquè hem notat que donava peu a algunes confusions entre bibliòfils i col·leccionistes. No obstant, senyalem l'anomalia, però respectem la numeració de l'autor. De manera que, quan ens cal, esmentem la nostra numeració però indiquem també la que dona Torras. Ens ha semblat que, així, no hi pot haver cap mena de confusió.

Notem també que entre la primera edició (segona, segons Torras) dels quatre primers volums i la segona edició (tercera, segons Torras) hi ha unes diferències substancials de contingut, a part de les diferències en els títols dels volums, per raó del nou encaix de les comarques, valls i serralades que Torras hi incorpora.

Les diferències de contingut entre una i altra edició, en el conjunt dels quatre volums, és com indiquem tot seguit:

<i>1a edició</i> (2a segons Torras)	<i>2a edició</i> (3a segons Torras)
640 pàgines	1.039 pàgines
150 itineraris	455 itineraris
210 fotogravats	410 fotogravats

per tant, a la segona edició hi ha 399 pàgines més, 305 itineraris més i 200 fotogravats més. L'únic volum que fou publicat en tercera edició (4a segons l'autor), el volum I, comarca de Camprodon, és substancialment idèntic al volum de la segona edició, encara que en numeració hi figurin cinc pàgines més en el conjunt del text.

Cada volum va acompanyat d'un mapa o més que, si bé ara podrien fer somriure algú, situats en el context del moment en què foren publicats, cal dir que van fer un gran servei,

atès que, segons de quins indrets, o no hi havia cap mena de mapa o hi havia poca cosa, i encara deficient. No vacil·lem gens a afirmar que encara ara tenen un estimable valor històric sobre toponímia, comunicacions, manteniment o desaparició de llocs habitats, etc.

L'any 1932, el Centre Excursionista de Catalunya publicà novament el volum de *Vall de Ribes, vall de Núria i altes valls del Freser*. A la *Guia de la Vall d'Aran* de Juli Soler i Santaló —publicada també pel Centre, en segona edició, l'any 1933— hi són anunciades, de Cèsar August Torras, la *Guia de la vall de Ribes*, publicada el 1932 com acabem de dir i, en fase de preparació, la *Guia del Bergadà* i la *Guia de les altes valls del Ter*. Aquestes dues, però, ja no van arribar a ser publicades, sens dubte a causa dels tràgics esdeveniments que es van abatre sobre el nostre país a partir de l'any 1934. Hom ha qualificat aquesta col·lecció de guies com un veritable monument de la bibliografia excursionista de Catalunya.

Cèsar August Torras esdevé una figura símbol de l'excursionisme català. Al llarg de la seva activa vida, a part i a més de president del Centre Excursionista de Catalunya, aplega el seguit de càrrecs, títols i distincions que relacionem tot seguit:

fill adoptiu i predilecte de Camprodon,
membre d'honor del Club Alpí Francès,
soci corresponent de la Societat Arqueològica Tarraconense,
president honorari del Centre Excursionista del Vallès,
president honorari del Centre Excursionista de Sabadell,
president honorari de l'Agrupació Excursionista Catalunya,
president de la Lliga de Societats Excursionistes,
soci honorari de l'Associació Joventut Excursionista Avant,
membre de la junta directiva de la Societat d'Atracció de Forasters.

El Centre Excursionista de Catalunya també li atorga, a títol pòstum, la primera Medalla d'Or de l'entitat, instituïda pel Centre l'any 1924, patrocinada per Rafael Patxot i Jubert; el nomena president honorari perpetu; posa el seu retrat a la Galeria d'Excursionistes Il·lustres; col·loca una placa-dedicatòria al xalet d'Ull de Ter; dóna el nom de Cèsar August Torras al refugi que construeix al paratge del Prat d'Aguiló, a la Cerdanya, sota la paret del Cadí i la inauguració del curs 1923-1924 té caràcter de sessió necrològica dedicada a la figura de Torras i la seva obra.

Camprodon li dedica un monument, amb col·laboració amb el Centre Excursionista de Catalunya. També una plaça de la vila porta el nom de Cèsar August Torras.

A la ciutat de Sabadell, al barri de can Feu, hi ha el carrer de Cèsar Torras, que fou nominat l'any 1925. Es pot suposar que, atesa la situació política, algú degué creure prudent dissimular la dimensió social de la persona honorada, i es degué suprimir el segon component del nom, presumiblement amb la intenció de restaurar-lo tan aviat com fos possible. Això no es féu, ni es va fer després, i va quedar així. Però recentement ha quedat aclarit, ja que la primera i l'última placa de denominació del carrer, sota el nom de Cèsar Torras aclareix, en lletra més petita, Cèsar August Torras fent-hi constar la seva vinculació a l'excursionisme català.

I la ciutat de Barcelona dedica el nom de Cèsar August Torras a un carrer en plena munta-

nya, al vessant sud de Vallvidrera, que va del carrer Carroz a la carretera de les Aigües, al dessota d'aquesta carretera i a ponent de l'antiga drecera de Vallvidrera, molt proper a la bifurcació de la carretera de Santa Creu d'Olorda amb la de Vallvidrera.

A més, hem fet algunes consultes, concretament als ajuntaments de Sant Joan de les Abadesses, Ripoll, Ribes de Freser i Manresa. Cap d'aquestes poblacions no tenen el nom del nostre personatge al nomenclàtor dels seus carrers.

Aclariments

Ens ha semblat ordenar l'obra escrita per Cèsar August Torras en quatre grans grups:

- 1: els llibres, que són *només* els quinze volums del *Pirineu català*, més el volum de la vall de Ribes, publicat pel Centre Excursionista de Catalunya l'any 1932;
- 2: opuscles i separates o extrets;
- 3: els títols el text dels quals va ser publicat en forma d'article, nota, ressenya, crònica...;
- 4: els títols anunciats però sense text publicat.

Presentem els títols dels quatre grups per ordre de publicació en cada un dels grups. Això comporta que, sovint, cal passar d'una obra a una altra, per tal de seguir l'ordre de publicació a les diferents obres. Per tant, no és estrany que les dates d'algunes excursions apareguin invertides, perquè no concorden amb les pàgines de la publicació.

També hem d'advertir que hem omès expressament les simples cites del nom de Cèsar August Torras quan apareix entre altres components d'excursions en les quals ell no hi té altre paper que el d'un assistent més. O el simple esment de presidències d'actes, assistències representatives, al·locucions, inauguracions, obertures o clausures d'actes diversos, tant al mateix Centre com a altres entitats, simples al·lusions o anuncis sobre excursions a fer o sobre excursions fetes, etcètera, que hem cregut irrellevants per al present treball, i que, per altra banda, mai no n'apareix cap mena de text.

Hem de remarcar que, alguna vegada, consta el simple nom de Torras, sense precisar si es tracta de Cèsar August o de Jacint Torres i Reyató. Ambdós coetanis, sovint tots dos membres de la junta, sovint coincidents en una mateixa excursió, etc. Generalment Torras apareix escrit amb «a» i Torres i Reyató amb «e», cosa que no sempre és exactament així. I encara que a vegades es pot suposar que l'autor del text pot ser Cèsar August, creiem molt arriscat fer cap afirmació massa absoluta.

Igualment hem trobat algunes ressenyes, generalment breus, en les quals s'indica el nom dels assistents a l'excursió realitzada. El nostre personatge hi és ben sovint anomenat, però el text no el signa ningú. Tot i que a vegades sembli ben bé sorgit de la ploma de Cèsar August Torras, nosaltres, rigorosament, ens hem abstingut de fer cap judici gratuït. Entenem que si els escrits no són signats, no se'ls pot adjudicar cap autoria definida.

Referent a les *Memòries de l'Associació Catalanista d'Excursions Científiques*, hi ha textos que porten data i altres que no. A vegades no queda prou clar si la data que figura escrita és la de quan es va fer l'excursió o la de quan es va llegir la ressenya, o si és la data d'impressió al document. Exemple: queda claríssim a la ressenya de l'excursió a la torre Palla-

resa on, sota el títol, hi diu «en el dia 26 de gener de 1879». I després, al final de l'article, hi diu «5 d'agost de 1879». És un clar exemple, però resulta que amb dues dates només hem trobat aquest cas! Per acabar de confondre, unes vegades hi ha la data sota el títol i altres al final de l'escrit. Sembla, però, prou clar que quan la data és al començament, es tracta de la data en què fou feta l'excursió, perquè a vegades hi consten dos dies o més. En canvi, quan figura al final, sembla més lògic creure que es tracta de la data de redacció o d'impressió de l'article.

També volem expressar que en el conjunt de la documentació consultada, força voluminosa, a vegades hi hem advertit més de quatre errors i algunes dades francament confusionàries i desconcertants. Hem procurat esclarir fins allà on ens ha estat possible o fins on ha arribat el nostre abast.

Respecte a això, hem de dir que l'eminent bibliòfil Antoni Palau i Dulcet començà a publicar el *Manual del librero hispanoamericano*. És un monumental catàleg de llibres. Palau morí el 1954, però el seu fill Agustí continuà i amplià l'obra en segona edició. Són vint-i-vuit volums, més uns apèndixs per als índexs, publicats entre 1948 i 1977. Al volum XXIII, del 1971, a les pàgines 334 i 335, figuren les obres de Cèsar August Torras.

Creiem que val la pena remarcar que a la relació que dona hi ha alguns errors i algunes mancances. A la pàgina 334, columna 2a, ratlla 12, diu XXXVIII i ha de dir XXVIII. Deu ratlles més avall diu *Garrotxa*. Després diu *Vallespir, Conflent, Canigó, Alberes*. I, després, *Valls altes del Segre. Ripollès*. Doncs bé, aquests tres títols corresponen als volums II, III i IV, però de la segona edició, la dels anys 1918, 1919 i 1921. Més avall, després de la indicació «reimpresión y continuación», a la segona referència del volum I, *Comarca de Camprodon*, no indica les pàgines de les xifres romanes. Al volum II, *Garrotxa*, falta l'esment dels itineraris i de les fotografies. En canvi, hi sobra la indicació «Publicacions del Centre Excursionista de Catalunya», perquè no fou el Centre qui ho publicà, sinó el mateix Torras. La segona referència del volum III que diu *Barcelona. Ripollès* és fora de lloc, ja que correspon al volum IV. A la pàgina 335, columna primera, ratlla primera, diu «Centre Excursionista de Catalunya». És el mateix error del volum II citat abans. No fou el Centre qui ho publicà, sinó el propi Torras, com tots els altres volums de la col·lecció. A la referència que segueix hi ha un error realment majúscul: diu *Ripollès* i hauria de dir *Cardener*. Totes les dades que dona, nombre d'itineraris, nombre de pàgines, nombre de fotografies, llevat d'una lleu diferència de dues fotografies (175 en lloc de 173), pertanyen al volum VIII de la col·lecció, el de la comarca del Cardener.

Aquest volum IV, de la comarca del Ripollès, es publicà en primera edició el 1902 i en segona el 1921. Passen, per tant, dinou anys! No és gens versemblant que només al cap d'un any, o d'un any i alguns mesos, ja calgués fer una altra edició. A més, aquest «volum fantasma», com nosaltres l'anomenem per entendre'ns, no existeix a cap de les cinc biblioteques de la importància de la Biblioteca de Catalunya, la de l'Arxiu Històric de la Ciutat, la del Centre Excursionista de Catalunya, la Biblioteca Josep M. Domènech, de Terrassa, i la de l'Arxiu Bibliogràfic Excursionista de la Unió Excursionista de Catalunya, a més d'alguna altra biblioteca o col·lecció particular de conspicus bibliòfils i col·leccionistes que també hem pogut consultar. Hem cercat aquest «volum fantasma» obsessivament. No solament no l'hem hagut, sinó que no hem pogut intuir cap pista o cap probabilitat, encara que fos remotíssima, de la seva existència. ¿Caldria reservar un marge de possibili-

tat, per lleu que fos, per si un dia ens aparegués? Francament, creiem que no. Per tant, després de les nostres recerques, arribem a la conclusió que aquest volum del Ripollès de l'any 1922 no ha existit mai.

Hem observat algun altre tipus d'errors, potser de menor gruixària, però que contribueixen a augmentar la confusió. Al final de la pàgina 334, el lloc del peu d'impremta de la reedició del volum III diu «Barcelona, Ripollès», cosa difícil de capir. També és el cas de «Sant Martí Sarroca. “La Renaixensa”», amb tipus de lletra com si fos el nom d'una editorial o d'un impressor, quan de fet «Sant Martí Sarroca» és el títol d'un article publicat a *La Renaixensa*. La barreja de tipus de lletra respecte a títols, editorials o impremtes és, també, un tret que pot resultar confusionari.

Aquest embolic que acabem de descriure ens ha entrebancat molt en la nostra tasca. Podria ser que algú pensés que hi hem dedicat un excés de minuciositat. I bé, al capdavall hem cregut que ja que havíem fet la feina, i que havíem aclarit algunes qüestions, valia la pena d'aprofitar-ho i registrar totes aquestes anomalies del catàleg Palau, perquè tothom que utilitzi aquestes dades per a algun treball de recerca, d'investigació o del que sigui, ho pugui fer amb un grau prou folgat de seguretat, sempre, és clar, deixant un marge per a les nostres mancances, a la vegada que tots plegats no puguem creure que del volum del Ripollès se n'havien fet tres edicions. No. Se'n feren dues: la del 1902 i la del 1921.

També hem de fer constar que, encara que la nostra recerca es pot considerar gairebé exhaustiva, és molt probable que se'ns hagi esllavissat algun error o alguna mancança. Potser no gaires, però sí que n'hi pot haver algun. Ens excusem humilment.

Finalment, hem de dir, que el bloc principal d'informació l'hem obtingut de:

Memòries de l'Associació Catalanista d'Excursions Científiques, volum I, 1876-1877; volum II, 1878; volum III, 1879; volum IV, no fou publicat; volum V, no fou publicat; volum VI, no fou publicat; volum VII, 1883; volum VIII, 1884;

L'Excursionista, butlletí mensual de l'Associació Catalanista d'Excursions Científiques, volum I, 1878-1881; volum II, 1882-1886; volum III, 1887-1891;

Àlbum pintoresc i monumental de Catalunya, volum I, 1878;

Butlletí del Centre Excursionista de Catalunya, del juny del 1891 a l'agost del 1926 (35 anys). Encara que Cèsar August Torras va morir, com ja hem dit, l'any 1923, el butlletí del Centre va acabar de publicar, l'agost del 1926, amb l'estudi de *La Ribera de Sió*, tots els treballs que Torras havia deixat enllestits;

Nostra Comarca, butlletí mensual del Centre Excursionista del Vallès i del Centre Excursionista Sabadell, ambdós de Sabadell;

Butlletí del Club Pirinenc de Terrassa;

Arxiu del Centre Excursionista de Terrassa;

La Renaixensa, fevista quinzenal de finals del segle passat;

Il·lustració Catalana, revista gràfica, segona època, de principis del segle actual;

Catalana, revista quinzenal, 1923.

Hem ullat també altres publicacions, editades més o menys a cavall dels dos segles, amb resultat totalment estèril per al nostre objectiu. Cal remarcar que alguns exemplars o volums no els hem pogut analitzar per raó de ser o bé perduts o bé retirats de la consulta a causa del seu extraordinari estat de decrepitud. Són els següents:

La Renaixensa, diari;
La Il·lustració Catalana, revista gràfica, en la seva primera època, de finals del segle passat. Notem que, a la primera època, el nom de la revista duia l'article, i a la segona no;
L'Avens, revista de finals del segle passat;
Revista Catalana, de finals del segle passat i, en una segona època, dels tres darrers mesos de l'any 1909.

També hem obtingut diversa informació de:
Gran enciclopèdia catalana;
Diccionari biogràfic Albertí (hi ha alguns errors i algunes inexactituds);
Enciclopèdia de l'excursionisme;
Enciclopedia universal ilustrada Espasa-Calpe;
arxiu particular.

Un darrer aclariment, per indicar el nombre de pàgines de text: per als llibres, donem el número que figura a l'última pàgina impresa del volum; per als opuscles i per als extrets, com que a vegades hi figuren altres textos, com les actes de les sessions, les memòries o treballs d'altres autors, hem adoptat el criteri, o el convencionalisme (perquè al capdavall és un convencionalisme com qualsevol altre), d'indicar les pàgines ocupades pels textos de Cèsar August Torras. I entenem per pàgina ocupada, tant la que ho és totalment, com la que només conté una ratlla.

Cortesia

Volem fer constar el nostre agraïment per les ajudes i col·laboracions obtingudes de Ramon Gabernet i Macià; Biblioteca Josep M. Domènech, de Terrassa; Arxiu Bibliogràfic Excursionista de la Unió Excursionista de Catalunya, biblioteca del Centre Excursionista de Catalunya i, d'una manera molt especial, d'Anna Maria Martínez i Colls, auxiliar de la biblioteca del Centre, que ha estat atenta, servicial, eficient i, sobretot, pacient, molt pacient! També hem de destacar que la col·laboració entusiasta de Josep M. Domènech i Fargas, de Terrassa, ha estat cabdal per a la millor realització del present treball. I, encara, hem de dedicar un especial agraïment a Conxa Adell i Cardellach, que ens ha cofecionat l'ordenació bibliogràfica i, alhora, la necessària correcció lingüística.

Llibres

Col·lecció de guies excursionistes sota el nom de *Pirineu català*.

Guia itinerari de l'excursionista a Camprodon.

Volum gruixut: *Comarca de Camprodon, vall de Ribes, valls del Llerca, Vallespir, muntanyes del Canigó, Conflent, Cerdanya, Ripollès, Alt Llobregat i vessants superiors de l'esquerra del Fluvià*. XXVIII, 643 p., 150 itineraris, 210 fotogravats, 3 perfils de muntanyes, 8 mapes. Barcelona, Tip. L'Avenç, ronda Universitat, 20, 1902. 20 Pta.

Guia itinerari de l'excursionista a Camprodon

Volum I : *Comarca de Camprodon*. VIII, 149 p., 32 itineraris, 64 fotogravats, 1 vista panoràmica, 1 mapa. Barcelona, Tip. L'Avenç, ronda Universitat, 20, 1902. 7 Pta.

Guia itinerari de l'excursionista a Camprodon

Volum II : *Valls de Ribes, valls del Llerca*. VIII, 122 p., 37 itineraris, 41 fotogravats, 2 mapes. Barcelona, Tip. L'Avenç, ronda Universitat, 20, 1902. 5 Pta.

Guia itinerari de l'excursionista a Camprodon

Volum III : *Vallespir, muntanyes del Canigó, Conflent*. VIII, 169 p., 39 itineraris, 49 fotogravats, 2 vistes panoràmiques, 3 mapes. Barcelona, Tip. L'Avenç, ronda Universitat, 20, 1902. 6,50 Pta.

Guia itinerari de l'excursionista a Camprodon

Volum IV : *Valls altes del Segre, Ripollès, Alt Llobregat, vessants de l'esquerra del Fluvià*. VIII, 200 p., 42 itineraris, 56 fotogravats, 2 mapes. Barcelona, Tip. L'Avenç, ronda Universitat, 20, 1902. 6,50 Pta.

Guia itinerari

Volum V : *Bergadà, valls altes del Llobregat*. XII, 357 p., 162 itineraris, 125 fotogravats, 1 mapa. Barcelona, Tip. L'Avenç, ronda Universitat, 20, 1905. 12 Pta.

Guia itinerari

Volum VI : *Comarca d'Olot, valls superiors del Fluvià*. XII, 282 p., 114 itineraris, 118 fotogravats, 1 mapa. Barcelona, Tip. L'Avenç, rambla de Catalunya, 24, 1910. 8 Pta.

Guia itinerari

Volum VII : *Vall de Ribes, altes valls del Freser*. XV, 213 p., 84 itineraris, 72 fotogravats, 1 mapa. Barcelona, Imp. de José Sabadell, Mallorca, 257 bis, 1914. 6 Pta.

Guia itinerari

Volum VIII : *Comarca del Cardener*. XV, 415 p., 122 itineraris, 173 fotogravats, 1 mapa. Barcelona, Tall. Gràf. Hostench, Còrsega, 233, 1922. 14 Pta.

Guia itinerari

Volum IX : *Cerdanya*. XIII, 336 p., 135 itineraris, 171 fotogravats, 1 mapa. Barcelona, Tall. Gràf. Hostench, Còrsega, 233, 1924. 14 Pta. Edició pòstuma.

Volums publicats en segona edició (tercera segons Torras)

Guia itinerari

Volum I : *Comarca de Camprodon*. XX, 239 p., 100 itineraris, 95 fotogravats, 1 mapa. Barcelona, Comp. Espanyola d'Arts Gràfiques, Mallorca, 257 bis, 1918. 9 Pta.

Guia itinerari

Volum II : *Garrotxa*. XII, 246 p., 108 itineraris, 108 fotogravats, 1 mapa. Barcelona, Comp. Espanyola d'Arts Gràfiques, Mallorca, 257 bis, 1918. 9 Pta.

Guia itinerari

Volum III : *Vallespir, Conflent, Canigó, Alberes*. XV, 355 p., 155 itineraris, 131 fotogravats, 2 mapes. Barcelona, Comp. Espanyola d'Arts Gràfiques, Mallorca, 257 bis, 1919. 12 Pta.

Guia itinerari

Volum IV : *Ripollès*. XI, 199 p., 92 itineraris, 76 fotogravats, 1 mapa. Barcelona, Tall. Gràf. Hostench, Còrsega, 231-233, 1921. 9 Pta.

Volum publicat en tercera edició (quarta segons Torras)

Guia itinerari

Volum I : *Comarca de Camprodon*. XVI, 244 p., 100 itineraris, 95 fotogravats, 1 mapa. Barcelona, Tall. Gràf. Hostench, Còrsega, 231-233, 1923. 10 Pta.

Volum publicat pel Centre Excursionista de Catalunya

Guia itinerari de la vall de Ribes, vall de Núria i altes valls del Freser. 269 p., 84 itineraris, 32 fotos f.t., 1 mapa. Barcelona, Tall. Gràf. Hostench, Còrsega, 231-233, 1932. 10 Pta.

La llista precedent comprèn la totalitat de guies-itineraris, sota el títol general de *Pirineu català*. Són quinze volums publicats pel mateix Cèsar August Torras, més el volum de la vall de Ribes, publicat pel Centre Excursionista de Catalunya l'any 1932.

Opuscles i separates o extrets

Publicats en forma d'opuscles, o en forma de separates o d'extrets dels butlletins, hem trobat els treballs que relatem tot seguit. Advertim que podria ser que se n'hagués editat algun altre que no hem reeixit a localitzar. En tot cas, no sembla que poguessin ser gaires. Els que registrem els donem com a segurs perquè els hem vist.

Hem de precisar que dels tres darrers discursos presidencials d'inauguració de curs, exactament els dels dies 11 d'octubre de 1912, 4 de novembre de 1921 i 28 d'octubre de 1922, no n'hem trobat cap referència ni cap pista que ens indiqués l'existència d'opuscles o d'extrets. Foren publicats en el butlletí del Centre Excursionista de Catalunya, però sembla que es pot assegurar que no van ser editats en cap forma de publicació a part.

Acta de la sessió pública inaugural de l'any 1880, de l'Associació Catalanista d'Excursions Científiques, en la qual figura la memòria llegida per Torras, com a secretari sortint, el dia 4 de gener de 1880, Barcelona, Estampa La Renaixensa, 1880, 27 p.

Acta de la sessió pública inaugural de l'any 1886, de l'Associació Catalanista d'Excursions Científiques, en la qual figura el discurs llegit per Torras, com a president, el dia 9 de gener de 1886, Barcelona, Imp. La Renaixensa, Xuclà, 13, 1886, 8 p.

Acta de la sessió pública inaugural de l'any 1887, de l'Associació Catalanista d'Excursions Científiques, en la qual figura el discurs llegit per Torras, com a president, el dia 20 de gener de 1887, Barcelona, Imp. La Renaixensa, Xuclà, 13, 1887, 7 p.

Acta de la sessió pública inaugural de l'any 1888, de l'Associació Catalanista d'Excursions Científiques, en la qual figura el discurs llegit per Torras, com a president, el dia 8 de gener de 1888, Barcelona, Imp. La Renaixensa, Xuclà, 13, 1888, 13 p.

Discurs del senyor president llegit en la sessió pública inaugural de l'any 1903, el dia

11 de març. Barcelona, Tip. L'Avenç, ronda Universitat, 20, 1903, 13 p. És el primer discurs com a president del Centre Excursionista de Catalunya.

Excursió a Alps. Santuari de la Quar, Vilada i Sant Jaume de Frontanyà. Barcelona, Tip. L'Avenç, ronda Universitat, 20, 1903. 27 p.

Acta de la sessió inaugural de 1905-1906, en la qual figura el discurs del senyor president, com a president del Centre Excursionista de Catalunya, el dia 20 d'octubre de 1905, Barcelona, Tip. L'Avenç, ronda Universitat, 20, 1907, 13 p. A la portada figura 1904-1905 i ha de dir 1905-1906.

Acta de la sessió inaugural de 1906-1907, en la qual figura la memòria del senyor president, com a president del Centre Excursionista de Catalunya, el dia 22 d'octubre de 1906, Barcelona, Tip. L'Avenç, ronda Universitat, 20, 1907, 12 p. A la portada figura 1906 i ha de dir 1906-1907.

Acta de la sessió inaugural de 1907-1908, en la qual figura el discurs del senyor president, com a president del Centre d'Excursionista de Catalunya, el dia 7 de novembre de 1907, Barcelona, Tip. L'Avenç, rambla Catalunya, 24, 1908, 10 p.

Actes de les sessions inaugurals de 1909-1910 i 1910-1911, en les quals figuren el discurs del senyor president, 1909-910, i el discurs del senyor president, 1910-1911, com a president del Centre Excursionista de Catalunya, 5 de novembre de 1909 (vol. XIX, 1909, p. 367), 10 p. i 21 d'octubre de 1910 (vol. XX, 1910, p. 299), 20 p. Barcelona, Tip. L'Avenç, rambla Catalunya, 24, 1912, en un sol opuscle.

El bosc del Gresolet, Barcelona, A. López Llausàs, impressor, 1921, 6 p., 6 fotos f.t. Publicat junt amb dos articles més sobre el bosc del Gresolet, de Lluís Estasen i de R. Suriñach Senties; el text de Cèsar August Torras comença a la p. 5 i acaba a la p. 10. Hi ha 6 fotos f.t. i una e.t. Extret del *Bulletí del Centre Excursionista de Catalunya*, núm. 319, vol. XXXI, 1921, p. 200.

Títols publicats amb text

Articles

«Ascensió al Montgrós de Montserrat», *La Renaixensa*, any X, vol. I, núm. 5 (15 març 1880), p. 193-202.

«Sant Martí Sarroca», llegit a l'Associació Catalanista d'Excursions Científiques, [no diu la data], *La Renaixensa*, any X, vol. I, núm. 11 (15 maig 1880), p. 478.

«Exploració del sud-est i del sud del Nethou i ascensions al pic occidental de la Maladeta i al pic des Tempêtes», agost del 1877, pel comte Henry Russell, *La Renaixensa*, any X, vol. II, núm. 6 (30 setembre 1880), p. 257-271. L'article és signat per Cèsar August Torras, però sembla com si Torras hagués fet una traducció d'un text original d'Henry Russell. El que sí que és de Torras són les dues pàgines escasses, exactament 65 ratlles, que precedeixen la ressenya de Russell.

«El Pedraforca», *Il·lustració Catalana*, 2a època, any I, núm. 7 (19 juliol 1903), p. 98-100, 5 fotos.

«La nova línia d'Olvan a Guardiola», *Il·lustració Catalana*, 2a època, any III, núm. 115 (13 agost 1905), p. 516-525, 26 fotos, un croquis de Juli Vintró.

«La nova guia d'En Cèsar August Torras: la vall de Ribes», *Il·lustració Catalana*, 2a època, any XII, núm. 596 (8 novembre 1914), p. 584-585, 6 fotos, (continuarà).

«La nova guia d'En Cèsar August Torras: la vall de Ribes (continuació)», *Il·lustració Catalana*, 2a època, any XII, núm. 597 (15 novembre 1914), p. 602-603, 6 fotos.

«La nova guia d'En Cèsar August Torras: la vall de Ribes (acabament)», *Il·lustració Catalana*, 2a època, any XII, núm. 598 (22 novembre 1914), p. 617-618, 4 fotos.

Benvinguda, *Nostra comarca*, any I, núm. 1 (febrer 1921), p. 3-4.

«La delimitació de comarques: Moianès», *Arxiu del Centre Excursionista de Terrassa*, 2a època, any III, núm. 14 (novembre-desembre 1921), p. 230-232. Aquest text és una part, o un resum, del que Torras ja tenia preparat, o va acabar de preparar més endavant, però que no fou publicat fins al 1924 al *Butlletí del Centre Excursionista de Catalunya*.

«L'atracció de les muntanyes», fragments del discurs presidencial llegit en la sessió inaugural del curs 1921-1922, al Centre Excursionista de Catalunya, el dia 4 de novembre de 1921, *Nostra comarca*, any II, núm. 19 (octubre-novembre 1922), p. 239-242.

«L'atracció de les muntanyes», fragments del discurs presidencial llegit en la sessió inaugural del curs 1921-1922, al Centre Excursionista de Catalunya, el dia 4 de novembre de 1921, publicat a *Catalana*, revista, vol. VII, núm. 146 (15 juliol 1923), p. 304, arran de la mort de Cèsar August Torras, a continuació d'un article necrològic dedicat a Torras, que signa Eduard Vidal i Riba. L'article sencer de Torras és al *Butlletí del Centre Excursionista de Catalunya*, 1921, p. 303.

«No desviem l'excursionisme», *Butlletí del Club Pirinenc de Terrassa*, any II, núm. 2 (gener-febrer 1924), p. 26, fragment reproduït de *Nostra comarca*, núm. 1, que porta el títol de «Benvinguda».

«El nou impuls de l'excursionisme», *Arxiu del Centre Excursionista de Terrassa*, 2a època, any VIII, núm. 44 (novembre-desembre 1926), p. 96-99. Del discurs del president del Centre Excursionista de Catalunya en la sessió inaugural del curs 1905-1906.

«La Societat X», *Nostra comarca*, any VI, núm. 4 (novembre-desembre 1926), p. 72-73. Del discurs del president del Centre Excursionista de Catalunya en la sessió inaugural del curs 1905-1906.

«L'encís de la muntanya», *Butlletí del Club Pirinenc de Terrassa*, any V, núm. 22 (maig-juny 1927), p. 160. És un fragment de «L'atracció de les muntanyes».

Conferències

«En Juli Vintró i Casallachs», 1 febrer 1912, *Butlletí del Centre Excursionista de Catalunya*, vol. XXII, 1912, p. 111-117, 1 foto.

«Tentellatge», *Butlletí del Centre Excursionista de Catalunya*, vol. XXVII, 1917, p. 229-232, 3 fotos f.t.

«Assaig sobre les comarques naturals de Catalunya, ajustades al moment present», *Butlletí del Centre Excursionista de Catalunya*, vol. XXIX, 1919, p. 124-131. Text de les dues conferències donades els dies 24 i 31 de gener de 1919.

«Les comarques naturals de Catalunya: comarca de Camprodon, vall de Ribes i Ripollès (continuarà)», *Butlletí del Centre Excursionista de Catalunya*, vol. XXX, 1920, p. 81-85.

«Comarca o rodalia de Camprodon: Vall de Ribes», *Butlletí del Centre Excursionista de Catalunya*, vol. XXXI, 1921, p. 25-39, un petit mapa, 12 fotos f.t.

«El Ripollès», *Butlletí del Centre Excursionista de Catalunya*, vol. XXXI, 1921, p. 49-53.

«El bosc del Gresolet, parc natural de Catalunya», *Butlletí del Centre Excursionista de Catalunya*, vol. XXXI, 1921, p. 200-205. Segueixen dos articles de Lluís Estasen i R. Suriñach Senties, 6 fotos f.t. (v. opuscles).

«Les comarques naturals de Catalunya: demarcació de Vic, la Plana de Vic», *Butlletí del Centre Excursionista de Catalunya*, vol. XXXI, 1921, p. 215-221, un petit mapa. La numeració 215-216 és repetida, el text no.

«Les comarques naturals de Catalunya: les Guilleries», *Butlletí del Centre Excursionista de Catalunya*, vol. XXXI, 1921, p. 251-255.

«Les comarques naturals de Catalunya: el Gironès, demarcació de Girona», *Butlletí del Centre Excursionista de Catalunya*, vol. XXXII, 1922, p. 92-101, un petit mapa.

«Les comarques naturals de Catalunya: comarca d'Olot, demarcació d'Olot», *Butlletí del Centre Excursionista de Catalunya*, vol. XXXII, 1922, p. 169-175, un petit mapa.

«Les comarques naturals de Catalunya: la Garrotxa», *Butlletí del Centre Excursionista de Catalunya*, vol. XXXII, 1922, p. 239-248.

«Les comarques naturals de Catalunya: l'Empordà», *Butlletí del Centre Excursionista de Catalunya*, vol. XXXII, 1922, p. 321-324.

«Les comarques naturals de Catalunya: la Selva», *Butlletí del Centre Excursionista de Catalunya*, vol. XXXII, 1922, p. 358-363, un petit mapa.

«Les comarques naturals de Catalunya: el Berguedà», *Butlletí del Centre Excursionista de Catalunya*, vol. XXXIII, 1923, p. 85-91, un petit mapa.

«Les comarques naturals de Catalunya: el pla de Bages», *Bulletí del Centre Excursionista de Catalunya*, vol. XXXIII, 1923, p. 317-321.

«Les comarques naturals de Catalunya: el Lluçanès», *Bulletí del Centre Excursionista de Catalunya*, vol. XXXIV, 1924, p. 196-201, un petit mapa.

«Les comarques naturals de Catalunya: el Moianès», *Bulletí del Centre Excursionista de Catalunya*, vol. XXXIV, 1924, p. 265-269, un petit mapa.

«Les comarques naturals de Catalunya: l'Urgellet», *Bulletí del Centre Excursionista de Catalunya*, vol. XXXV, 1925, p. 216-223, un petit mapa.

«Les comarques naturals de Catalunya: la ribera de Segre o Alt Urgell», *Bulletí del Centre Excursionista de Catalunya*, vol. XXXV, 1925, p. 267-273, un petit mapa.

«La conca de Meià», *Bulletí del Centre Excursionista de Catalunya*, vol. XXXVI, 1926, p. 70-73.

«La conca de Tremp», *Bulletí del Centre Excursionista de Catalunya*, vol. XXXVI, 1926, p. 142-151, un petit mapa.

«La conca del Flamicell», *Bulletí del Centre Excursionista de Catalunya*, vol. XXXVI, 1926, p. 220-224, un petit mapa.

«La Ribera de Sió», *Bulletí del Centre Excursionista de Catalunya*, vol. XXXVI, 1926, p. 312-315.

Discursos

Discurs del senyor president, llegit en la sessió pública inaugural de l'any 1903, el dia 11 de març. Cal tenir en compte que en aquells anys les assemblees i les eleccions per als càrrecs nous se celebraven, normalment, el mes de desembre, costum que ja venia de l'Associació Catalanista d'Excursions Científiques. Per això es considerava que el curs començava com l'any, el mes de gener. Torras acabava de ser elegit president el passat mes de desembre de 1902. Aquest any, però, fou l'últim que es féu així, ja que el curs següent ja el trobem anomenat «curs 1904-1905», amb el discurs inaugural fet el mes d'octubre del 1904. Per tant, aquest discurs del dia 11 de març de 1903 és el primer que Torras fa com a president del Centre, *Bulletí del Centre Excursionista de Catalunya*, vol. XIII, 1903, p. 99. (v. opuscles).

Discurs presidencial, 11 octubre 1912, *Bulletí del Centre Excursionista de Catalunya*, vol. XXII, 1912, p. 372-382.

Discurs presidencial, 23 abril 1915, en el curs de la diada de celebració del 25è aniversari de la fundació del Centre Excursionista de Catalunya, *Bulletí del Centre Excursionista de Catalunya*, vol. XXV, 1915, p. 154-158.

Breu parlament pronunciat al final de l'acte que, com a homenatge, li fou dedicat el

dia 30 de juny de 1916, *Butlletí del Centre Excursionista de Catalunya*, vol. XXVI, 1916, p. 192.

Discurs inaugural, 4 novembre 1921, *Butlletí del Centre Excursionista de Catalunya* vol. XXXI, 1921, p. 303-312.

Discurs inaugural, 28 octubre 1922, *Butlletí del Centre Excursionista de Catalunya*, vol. XXXII, 1922 p. 386-393. Darrer discurs de Cèsar August Torras.

Excursions

«Sant Bartomeu de la Quadra», 8 juliol 1877, *Memòries de l'Associació Catalanista d'Excursions Científiques*, vol. I, p. 44-46, gravat.

«Canovelles, Llerona i Granollers», 4 novembre 1877, *Memòries de l'Associació Catalanista d'Excursions Científiques*, vol. I, p. 145-153, 2 gravats.

«Cornellà i Sant Joan Despí», 18 novembre 1877, *Memòries de l'Associació Catalanista d'Excursions Científiques*, vol. I, p. 162-169. Primera ressenya que es llegeix al local social de Barcelona, anteriorment es feien sempre en algun lloc de la mateixa excursió.

«Vilafranca, Sant Martí Sarroca, Olèrdola i Moja», 8 i 9 desembre 1877, *Memòries de l'Associació Catalanista d'Excursions Científiques*, vol. I, p. 196-219, 7 gravats.

«Vic, Ripoll, Sant Joan de les Abadesses i Camprodon», 21 desembre 1877, *Memòries de l'Associació Catalanista d'Excursions Científiques*, vol. I, p. 227-255, 1 gravat.

«Breda, Montsoriu, Arbúcies i Hostalric», 2 i 3 febrer 1878, *Memòries de l'Associació Catalanista d'Excursions Científiques*, vol. II, p. 47-66, 4 gravats.

«Vic, Roda, Sant Pere de Casserres i Savassona», 20, 21 i 22 abril 1878, *Memòries de l'Associació Catalanista d'Excursions Científiques*, vol. II, p. 154-167, 3 gravats.

«Argentona, castell de Burriac i Montcabrer», 12 maig 1878, *Memòries de l'Associació Catalanista d'Excursions Científiques*, vol. II, p. 229-237, 1 gravat.

«Cervelló i Sant Ponç», 26 maig 1878, *Memòries de l'Associació Catalanista d'Excursions Científiques*, vol. II, p. 238-248, 3 gravats.

«Gavà, castell d'Aramprunyà i Viladecans», 20 octubre 1878, *Memòries de l'Associació Catalanista d'Excursions Científiques*, vol. II, p. 327-338, 2 gravats.

«Granollers, la Roca i Santa Agnès de Malanyanes», 10 novembre 1878, *Memòries de l'Associació Catalanista d'Excursions Científiques*, vol. II, p. 339-344, 1 gravat.

«Centelles», 15 desembre 1878, *Memòries de l'Associació Catalanista d'Excursions Científiques*, vol. II, p. 351-366.

«Torre Pallaresa», 26 gener 1879, *Memòries de l'Associació Catalanista d'Excursions Científiques*, vol. III, p. 21-32, 2 gravats.

«Sant Martí de Provensals», 16 març 1879, *Memòries de l'Associació Catalanista d'Excursions Científiques*, vol. III, p. 79-87.

«Santes Creus», 12, 13 i 14 abril 1879, *Memòries de l'Associació Catalanista d'Excursions Científiques*, vol. III, p. 88-122, 2 gravats.

«Castell de Bell-lloc i els seus encontorns», 11 maig 1879, *Memòries de l'Associació Catalanista d'Excursions Científiques*, vol. III, p. 145-159, 2 gravats.

«Sant Miquel del Fai des de la Garriga», novembre 1883, *Memòries de l'Associació Catalanista d'Excursions Científiques*, vol. VIII, p. 1-14, 3 gravats. L'excursió va ser feta un mes de setembre, però no queda clar de quin any; probablement fou realitzada en un dels tres anys (1880, 1881, 1882) que no es van publicar les Memòries i potser hauria hagut de ser publicat el 1882.

«Núria, Puigmal i altres llocs notables del Pirineu», [no diu la data], *Memòries de l'Associació Catalanista d'Excursions Científiques*, vol. VIII, p. 410-489, 10 gravats.

«Alpens, santuari de la Quar, Vilada i Sant Jaume de Frontanyà (la part)», tingué lloc els dies 6, 7, 8, 9 i 10 de desembre de 1902, *Butlletí del Centre Excursionista de Catalunya*, vol. XIII, 1903, p. 149-157, 4 fotos f.t. (v. opuscles).

«Alpens, santuari de la Quar, Vilada i Sant Jaume de Frontanyà (2a part i acabament)», tingué lloc els dies 6, 7, 8, 9 i 10 de desembre de 1902, *Butlletí del Centre Excursionista de Catalunya*, vol. XIII, 1903, p. 169-187, 4 fotos f.t. (v. opuscles).

«Serres de la Guàrdia i Pinós», realitzada els dies 10 i 11 de desembre de 1903, *Butlletí del Centre Excursionista de Catalunya*, vol. XIV, 1904, p. 133-149, 8 fotos f.t.

«De cap a cap de la serra de Cadí», *Butlletí del Centre Excursionista de Catalunya*, vol. XIV, 1904, p. 361-377, 7 fotos f.t.

«Pic de Balandrau o Malandrau (2625 m)», *Butlletí del Centre Excursionista de Catalunya*, vol. XV, 1905, p. 193-205, 3 fotos f.t.

«Roca Colom i la comarcada de Concrós», *Butlletí del Centre Excursionista de Catalunya*, vol. XVI, 1906, p. 289-306, 7 fotos f.t.

«Recorregut pel massís de les serres de Cabrera», *Butlletí del Centre Excursionista de Catalunya*, vol. XVII, 1907, p. 33-48, 8 fotos f.t.

«Serra del Verd», 20 desembre 1912, *Butlletí del Centre Excursionista de Catalunya*, vol. XXII, 1912, p. 305-319, 8 fotos f.t.

Notes a peu de làmina

«El claustre del monestir de Sant Salvador de Breda», descripció d'una làmina, *Àlbum pintoresc i monumental de Catalunya*, vol. I, 1878, fotografia i text núm. 4.

«Un paisatge de Sant Pere de Casserres», descripció d'una làmina, *Àlbum pintoresc i monumental de Catalunya*, vol. I, 1878, fotografia i text núm. 11.

Altres activitats

Escrit dirigit a la premsa: és un text relacionat amb unes festes celebrades a Vallfogona en honor del poeta-rector Vicenç Garcia, en les quals l'Associació hi va intervenir. S'endeuina que degué haver-hi algun inconvenient o malentès, i Torras, com a secretari primer de la junta directiva, va redactar aquest escrit aclaridor per a ser publicat a la premsa, 13 setembre 1879, *L'Excursionista*, vol. I, 1878-1881, p. 123, signat per Torras.

Exposició-demanda que el Centre Excursionista de Catalunya ha dirigit al senyor alcalde de la nostra capital, amb motiu de les obres de la Reforma de Barcelona. *Bulletí del Centre Excursionista de Catalunya*, vol. XVIII, 1908, p. 55-56. Signat per Cèsar August Torras i pel secretari, Emili Llates.

La clausura del refugi guardat d'Ull de Ter, 17 de setembre de 1909, ressenya de la jornada de clausura de la temporada d'estiu del refugi d'Ull de Ter, 17 de setembre de 1909, *Bulletí del Centre Excursionista de Catalunya*, vol. XIX, 1909, p. 295-298.

Sports de nieve, de V. de Lasserra (pseudònim d'Eduard Vidal i Riba); prólogo de Cèsar Augusto Torras. Barcelona, Ind. Gráf. Seix y Barral, 1915. (Biblioteca Los Sports). Aquest pròleg (p. 9-15) és l'únic text de Torras escrit en castellà.

Títols publicats sense text o amb notes molt breus

Conferències

«Pla de treball per a redactar unes geografies comarcals de Catalunya», dissertació feta per Torras en nom de la comissió nomenada per a redactar aquest pla de treball, 6 desembre 1899, *Bulletí del Centre Excursionista de Catalunya*, vol. X, 1900, p. 21.

«Guia itinerari del Pirineu Català», lectura d'alguns fragments d'aquesta obra de pròxima publicació, 27 juny 1902, *Bulletí del Centre Excursionista de Catalunya*, vol. XII, 1902, p. 212.

«Pirineu Català. Guia itinerari de l'excursionista a Camprodon», anunci de l'edició del volum gruixut i dels quatre primers volums extrets del volum gruixut, *Bulletí del Centre Excursionista de Catalunya*, vol. XII, 1902, p. 237. Segueix una recensió de l'obra, que signa J. S. i S., de 2 p.

«Guia itinerària del Pirineu Català», lectura d'alguns fragments per Torras el dia 7 de

juny de 1903, *Butlletí del Centre Excursionista de Catalunya*, vol. XIII, 1903, p. 92. A continuació hi ha un breu comentari, escrit pel secretari de la junta, dins la memòria de la sessió pública inaugural del curs 1903-1904.

«Avantatges i utilitats de la nova via fèrria d'Olvan (Berga) a Guardiola», 16 desembre 1904, amb projeccions, *Butlletí del Centre Excursionista de Catalunya*, vol. XV, 1905, p. 28. Text publicat a *Il·lustració Catalana*.

«La Catalunya pintoresca», 20 març 1908, parlament adreçat als congressistes francesos assistents al Congrés de Societats Pireneïstes, celebrat a Perpinyà i a Barcelona, del 14 al 22 de març del 1908, amb projeccions, *Butlletí del Centre Excursionista de Catalunya*, vol. XVIII, 1908, p. 126.

«L'alta vall del Ter des de Camprodon. Les obres del xalet-refugi d'Ull de Ter», 3 abril 1908, amb projeccions, *Butlletí del Centre Excursionista de Catalunya*, vol. XVIII, 1908, p. 156.

«Utilitat i conveniència del xalet-refugi d'Ull de Ter per a la vall de Ribes. La serra del Catllar, Pastuira i Balandrau», 24 abril 1908, *Butlletí del Centre Excursionista de Catalunya*, vol. XVIII, 1908, p. 156.

Conferència al local del Centre Excursionista del Vallès, a Sabadell, *Butlletí del Centre Excursionista de Catalunya*, vol. XX, 1910, p. 93.

Parlament informatiu sobre l'Aplec Excursionista Català, 8 juliol 1910, amb projeccions, *Butlletí del Centre Excursionista de Catalunya*, vol. XX, 1910, p. 227.

Sessió preparatòria del Congrés Excursionista a Lleida, amb projeccions sobre aquesta ciutat i els seus encontorns, 16 juny 1911, *Butlletí del Centre Excursionista de Catalunya*, vol. XXI, 1911, p. 242.

Conferència pronunciada al Centre Excursionista del Vallès, de Sabadell, amb motiu d'haver estat nomenat president honorari de l'entitat, 19 maig 1912, *Butlletí del Centre Excursionista de Catalunya*, vol. XXII, 1912, p. 191.

«Millora d'allotjament a Montserrat», comunicació llegida al II Congrés Excursionista Català, celebrat a Manresa els dies 28, 29 i 30 de juny de 1912, 28 juny 1912, *Butlletí del Centre Excursionista de Catalunya*, vol. XXII, 1912, p. 212.

«Millorament d'hostalatge en les poblacions de Catalunya», comunicació llegida al II Congrés Excursionista Català, celebrat a Manresa els dies 28, 29 i 30 de juny de 1912, 28 juny 1912, *Butlletí del Centre Excursionista de Catalunya*, vol. XXII, 1912, p. 212.

«Delimitació de les comarques catalanes», ponència llegida al II Congrés Excursionista Català, celebrat a Manresa els dies 28, 29 i 30 de juny de 1912, 29 juny 1912, *Butlletí del Centre Excursionista de Catalunya*, vol. XXII, 1912, p. 214.

«Conveniència d'evitar la desaparició del santuari de Núria, 7 març 1913, *Butlletí del*

Centre Excursionista de Catalunya, vol. XXIII, 1913, p. 115.

Parlament breu a l'obertura de la sessió necrològica dedicada a Juli Soler i Santaló, 26 juny 1914, *Butlletí del Centre Excursionista de Catalunya*, vol. XXIV, 1914, p. 161.

«Factible establiment de llocs de refugi o d'alberg per a l'excursionista en determinades muntanyes de Catalunya», 25 maig 1917, *Butlletí del Centre Excursionista de Catalunya*, vol. XXVII, 1917, p. 163.

«Explicació del Sot de Tentellatge i el castell del Vilar», 26 gener 1917, *Butlletí del Centre Excursionista de Catalunya*, vol. XXVII, 1917, p. 260. Ja consta a la p. 61.

«Factible establiment de llocs de refugi o d'alberg per a l'excursionista en determinades muntanyes de Catalunya», 25 maig 1917, *Butlletí del Centre Excursionista de Catalunya*, vol. XXVII, 1917, p. 261. Ja consta a la p. 163.

Escrit adreçat als organitzadors de l'Aplec Excursionista de Catalunya del 1918, per a ser llegit en l'acte de clausura, en absència de l'autor, el dia 16 de juny de 1918, *Butlletí del Centre Excursionista de Catalunya*, vol. XXVIII, 1918, p. 145.

«Assaig sobre les comarques naturals de Catalunya, ajustades al moment present (1a part)», 24 gener 1919, amb projeccions, *Butlletí del Centre Excursionista de Catalunya*, vol. XXIX, 1919, p. 21. Text a la p. 124.

«Assaig sobre les comarques naturals de Catalunya, ajustades al moment present (2a part)», 31 gener 1919, amb projeccions, *Butlletí del Centre Excursionista de Catalunya*, vol. XXIX, 1919, p. 21. Text a la p. 124.

«Les comarques naturals de Catalunya, ajustades al moment present (3a part)», 28 març de 1919, *Butlletí del Centre Excursionista de Catalunya*, vol. XXIX, 1919, p. 178.

«Les comarques naturals de Catalunya, ajustades al moment present (4a part i última)», 2 maig 1919, *Butlletí del Centre Excursionista de Catalunya*, vol. XXIX, 1919, p. 179.

«Les comarques naturals de la conca del Llobregat», 7 novembre 1919, *Butlletí del Centre Excursionista de Catalunya*, vol. XXIX, 1919, p. 303.

«Les comarques naturals de Catalunya, I», 16 gener 1920, *Butlletí del Centre Excursionista de Catalunya*, vol. XXX, 1920, p. 30.

«Les comarques naturals de Catalunya, II», 23 gener 1920, *Butlletí del Centre Excursionista de Catalunya*, vol. XXX, 1920, p. 30.

«Les comarques naturals de Catalunya, III», 13 febrer 1920, *Butlletí del Centre Excursionista de Catalunya*, vol. XXX, 1920, p. 62.

«Les comarques naturals de Catalunya, IV», 25 juny 1920, *Butlletí del Centre Excursionista de Catalunya*, vol. XXX, 1920, p. 156.

«Les comarques naturals de Catalunya: Urgellet, riberes del Segre i Alt Urgell (la part)», 7 gener 1921, *Butlletí del Centre Excursionista de Catalunya*, vol. XXXI, 1921, p. 47.

«Les comarques naturals de Catalunya: Urgellet, riberes del Segre i Alt Urgell (2a part)», 21 gener 1921, *Butlletí del Centre Excursionista de Catalunya*, vol. XXXI, 1921, p. 47.

«Els santuaris de Catalunya, sota l'aspecte de refugis i centres per a excursions», 17 juny 1921, *Butlletí del Centre Excursionista de Catalunya*, vol. XXXI, 1921, p. 182.

«Les comarques naturals de Catalunya: conca de Meià i ribera de Sió», 11 novembre 1921, *Butlletí del Centre Excursionista de Catalunya*, vol. XXXI, 1921, p. 298.

«Les comarques naturals de Catalunya: la conca de Tremp i la conca del Flamicell», 16 desembre 1921, *Butlletí del Centre Excursionista de Catalunya*, vol. XXXI, 1921, p. 323.

«Les comarques naturals de Catalunya: el Pallars», 10 març 1922, *Butlletí del Centre Excursionista de Catalunya*, vol. XXXII, 1922, p. 102.

«Les comarques naturals de Catalunya: la Ribagorça», 17 març 1922, *Butlletí del Centre Excursionista de Catalunya*, vol. XXXII, 1922, p. 102.

Escrit sobre toponímia del Pirineu, adreçat al Congrés de la Federació de Societats Pirineïstes, celebrat a Pau, el dia 12 de març de 1922, *Butlletí del Centre Excursionista de Catalunya*, vol. XXXII, 1922, p. 105.

«Les comarques naturals de Catalunya: el pla de Lleida i les Garrigues», 3 novembre 1922, *Butlletí del Centre Excursionista de Catalunya*, vol. XXXII, 1922, p. 402.

Discursos

Discurs reglamentari, sessió inaugural del curs 1880-1881, lectura de la memòria de l'any 1879, llegida pel secretari de la junta sortint, Cèsar August Torras, 4 de gener de 1880, *L'Excursionista*, vol. I, 1878-1881, p. 405. Fou publicat a *La Renaixensa*, (v. *opuscles*).

Discurs reglamentari, sessió inaugural dels treballs del present any, ressenya llegida el dia 9 de gener de 1886, *L'Excursionista*, vol. II, 1882-1886, p. 487. (v. *opuscles*).

Discurs reglamentari, sessió inaugural dels treballs del present any, ressenya llegida el dia 20 de gener de 1887, *L'Excursionista*, vol. III, 1887-1891, p. 7. (v. *opuscles*).

Discurs reglamentari, sessió inaugural del curs 1888, *L'Excursionista*, vol. III, 1887-1891, [no consta la pàgina].

Discurs del senyor president, 11 març 1903, *Butlletí del Centre Excursionista de Catalunya*, vol. XIII, 1903, p. 116.

Parlament de Cèsar August Torras en la inauguració del Centre Excursionista de la Comarca de Bages, *Butlletí del Centre Excursionista de Catalunya*, 24 abril 1905, vol. XV, 1905, p. 153.

Discurs presidencial, sessió inaugural del curs 1905-1906, 20 octubre 1905, *Butlletí del Centre Excursionista de Catalunya*, vol. XV, 1905, p. 351. Publicat en opuscle el 1907.

Discurs presidencial, sessió inaugural del curs 1906-1907, 22 octubre 1906, *Butlletí del Centre Excursionista de Catalunya*, vol. XVI, 1906, p. 351. Anuncia que serà publicat a part del butlletí. Publicat en opuscle el 1907.

Discurs presidencial, 7 novembre 1907, *Butlletí del Centre Excursionista de Catalunya*, vol. XVII, 1907, p. 372. Publicat en opuscle el 1908.

Discurs presidencial, sessió inaugural del curs 1909-1910, 5 novembre 1909, *Butlletí del Centre Excursionista de Catalunya*, vol. XIX, 1909, p. 367. Va ser publicat l'any 1912, en un sol opuscle, junt amb l'acta de la sessió inaugural del curs posterior, 1910-1911. (v. *opuscles*).

Discurs presidencial, sessió inaugural del curs 1910-1911, 21 octubre 1910, *Butlletí del Centre Excursionista de Catalunya*, vol. XX, 1910, p. 299, anuncia que serà publicat. Fou publicat l'any 1912, en un sol opuscle, junt amb l'acta de la sessió inaugural del curs anterior, 1909-1910. (v. *opuscles*).

Obertura d'acte i breu parlament. Sessió necrològica a la memòria de Norbert Font i Sagué, 26 novembre 1910, *Butlletí del Centre Excursionista de Catalunya*, vol. XX, 1910, p. 324.

Breu parlament a l'acte inaugural del Centre Excursionista de Terrassa, 6 novembre 1910, *Butlletí del Centre Excursionista de Catalunya*, vol. XX, 1910, p. 327.

Breu parlament, de cloenda de l'acte de la festa inaugural del curs, al Centre Excursionista del Vallès, de Sabadell, 20 novembre 1910, *Butlletí del Centre Excursionista de Catalunya*, vol. XX, 1910, p. 328.

Discurs inaugural del Primer Congrés Excursionista Català, celebrat a Lleida, 24 juny 1911, *Butlletí del Centre Excursionista de Catalunya*, vol. XXI; 1911, p. 209.

Parlament de clausura de la temporada 1910-1911, 30 juny 1911, *Butlletí del Centre Excursionista de Catalunya*, vol. XXI, 1911, p. 242.

Curt parlament fet després del discurs inaugural reglamentari llegit pel vicepresident Eduard Vidal i Riba, 3 novembre 1911, *Butlletí del Centre Excursionista de Catalunya*, vol. XXI, 1911, p. 322, aplec de breus notícies de 33 ratlles. Torras té unes paraules per a Juli Vintró i Emili Llates, recentment traspassats. Després informa sobre el xalet de la Renclusa, sobre el 2n Congrés Excursionista Català i sobre la Setmana d'Esports de Neu.

Parlament a la sessió necrològica dedicada a Juli Vintró i a Emili Llates, 1 febrer 1912, *Butlletí del Centre Excursionista de Catalunya*, vol. XXII, 1912, p. 97-98.

Parlament en l'acte d'inauguració del II Congrés Excursionista Català, (salutació i agraïment), celebrat a Manresa els dies 28, 29 i 30 de juny de 1912, 28 juny 1912, *Butlletí del Centre Excursionista de Catalunya*, vol. XXII, 1912, p. 211.

Parlament al Casino Menestral de Figueres, amb motiu d'una excursió a Sant Pere de Roda i a Sant Salvador de Verdera, feta conjuntament amb la Secció d'Excursions de l'Sport Club Empordanès de Figueres, 9 juny 1912, *Butlletí del Centre Excursionista de Catalunya*, vol. XXII, 1912, p. 220.

Parlament de cloenda del curs 1911-1912, 5 juliol 1912, *Butlletí del Centre Excursionista de Catalunya*, vol. XXII, 1912, p. 249.

Discurs presidencial. Conveniència d'establir una xarxa de refugis de muntanya a Catalunya, 11 octubre 1912, *Butlletí del Centre Excursionista de Catalunya*, vol. XXII, 1912, p. 349. A la p. 372 hi ha el text.

Breu parlament amb motiu de la primera excursió colectiva celebrada per la Lliga de Societats Excursionistes de Catalunya, a Breda», *Butlletí del Centre Excursionista de Catalunya*, vol. XXXI, 1921, p. 161.

Breu parlament amb motiu de la segona excursió colectiva celebrada per la Lliga de Societats Excursionistes de Catalunya, als voltants de can Pèlacs (Terrassa)», *Butlletí del Centre Excursionista de Catalunya*, vol. XXXI, 1921, p. 293.

Discurs inaugural, 4 novembre 1921, *Butlletí del Centre Excursionista de Catalunya*, vol. XXXI, 1921, p. 298. Anuncia que serà publicat el mes següent.

Breu parlament amb motiu de la reunió del Consell de delegats de la Lliga de Societats Excursionistes de Catalunya, celebrada al local del Centre Excursionista de Catalunya, el dia 8 de desembre de 1921, *Butlletí del Centre Excursionista de Catalunya*, vol. XXXI, 1921, p. 321.

Parlament amb motiu de la tercera excursió colectiva celebrada al mas Cerdà, del pla de la Garga (Centelles), el dia 5 de març de 1922, per la Lliga de Societats Excursionistes de Catalunya, *Butlletí del Centre Excursionista de Catalunya*, vol. XXXII, 1922, p. 146 i 147.

Discurs inaugural, 28 octubre 1922, *Butlletí del Centre Excursionista de Catalunya*, vol. XXXII, 1922, p. 367. Anuncia que serà publicat al proper butlletí.

Excursions

«Sant Martí Sarroca, Vilafranca, Olèrdola i Moja», 1 febrer 1878, *L'Excursionista*, vol. I, 1878-1881, p. 42.

«Breda, Montsoriu, Arbúcies i Hostalric», 23 febrer 1878, *L'Excursionista*, vol. I, 1878-1881, p. 43.

«Argentona, Burriac i Montcabrer», 23 maig 1878, *L'Excursionista*, vol. I, 1878-1881, p. 71.

«Cervelló i Sant Ponç», 5 juny 1878, *L'Excursionista*, vol. I, 1878-1881, p. 72.

- «Vic, Sant Pere de Casserres i Savassona», 17 juny 1878, *L'Excursionista*, vol. I, 1878-1881, p. 72.
- «Viladecans i castell d'Aramprunyà», 7 novembre 1878, *L'Excursionista*, vol. I, 1878-1881, p. 107.
- «Castell de la Roca i Santa Agnès de Malanyanes», 12 desembre 1878, *L'Excursionista*, vol. I, 1878-1881, p. 109.
- «Centelles», 13 febrer 1879, *L'Excursionista*, vol. I, 1878-1881, p. 133.
- «Sant Martí de Provençals», 9 abril 1879, *L'Excursionista*, vol. I, 1878-1881, p. 134.
- «Torre Pallaresa i Sant Geroni de la Murtra», 4 setembre 1879, *L'Excursionista*, vol. I, 1878-1881, p. 380. La numeració de les pàgines salta de la p. 176 del butlletí de desembre de 1879 a la p. 377 al butlletí següent de gener del 1880.
- «Tarragona, Alcover i monestir de Santes Creus», 13 novembre 1879, *L'Excursionista*, vol. I, 1878-1881, p. 388.
- «Bell-lloc i Cardedeu», 2 desembre 1879, *L'Excursionista*, vol. I, 1878-1881, p. 388.
- «Montgrós de Montserrat», 16 maig 1880, llegida a Manresa, *L'Excursionista*, vol. I, 1878-1881, p. 444.
- «Puigmal», 6 març 1885, *L'Excursionista*, vol. II, 1882-1886, p. 385.
- «Pirineu Oriental», 19 febrer 1886, *L'Excursionista*, vol. II, 1882-1886, p. 482.
- «Exploració a la Fou de Bor», 12 novembre 1886, *L'Excursionista*, vol. II, 1882-1886, p. 562.
- «Tossa i Pas dels Lladres», 5 abril 1887, *L'Excursionista*, vol. III, 1887-1891, p. 17.
- «Puigpedrós i Campcardós», 27 març 1888, *L'Excursionista*, vol. III, 1887-1891, p. 114.
- «Estanys de Carançà», 11 maig 1888, *L'Excursionista*, vol. III, 1887-1891, p. 138.
- «Una excursió d'hivern al Canigó», 20 març 1896, amb la col·laboració de Pere Pagès, *Butlletí del Centre Excursionista de Catalunya*, vol. VI, 1896, p. 54.
- «Excursió pirinenca pels cims de les valls del Ter, del Freser i del Segre i ascensió al pic de l'Infern», 21 novembre 1898, amb projeccions, *Butlletí del Centre Excursionista de Catalunya*, vol. VIII, 1898, p. 284.
- «Serres divisòries del Ter i del Fluvià», 26 maig 1899, amb projeccions; *Butlletí del Centre Excursionista de Catalunya*, vol. IX, 1899, p. 136.
- «Alpens, la Quar, Vilada i Sant Jaume de Frontanyà», excursió realitzada els dies 6,

7, 8, 9 i 10 de desembre de 1902, ressenya llegida el 19 desembre 1903, amb projeccions, *Butlletí del Centre Excursionista de Catalunya*, vol. XIII, 1903, p. 37.

«Serres de Guàrdia i Pinós», anunci del 13 de novembre de 1903 dient que es publicarà el text, excursió realitzada a primers d'any, *Butlletí del Centre Excursionista de Catalunya*, vol. XIII, 1903, p. 312. Anuncia que serà publicat.

«Pic de Balandrau», 29 abril 1904, amb projeccions, *Butlletí del Centre Excursionista de Catalunya*, vol. XIV, 1904, p. 161. Anecdolari: aquesta excursió fou la primera en la qual concorregueren dones sòcies del Centre.

«De cap a cap de la serra de Cadí», 1 juny 1904, amb projeccions, *Butlletí del Centre Excursionista de Catalunya*, vol. XIV, 1904, p. 226. Text a la p. 361.

«Roca Colom i comarcada de Concrós», 28 novembre 1904, amb projeccions, *Butlletí del Centre Excursionista de Catalunya*, vol. XIV, 1904, p. 359. Text al vol. XVI, 1906, p. 289.

«Vall del Merlés, des de l'Ametlla fins a Sant Jaume de Frontanyà, per serres de Mata-mala i de Pinós», 4 novembre 1904, amb projeccions, *Butlletí del Centre Excursionista de Catalunya*, vol. XIV, 1904, p. 392.

«De Berga a les fonts del Cardener i serres de la Mare de Déu de Lord i de Busa», 7 abril 1905, projeccions, *Butlletí del Centre Excursionista de Catalunya*, vol. XV, 1905, p. 159.

«Excursions pirinenques en ple hivern», 1 desembre 1905, amb projeccions, *Butlletí del Centre Excursionista de Catalunya*, vol. XVI, 1906, p. 30.

«Altes valls del Cardener i serres de Busa i de la Mare de Déu del Lord», 20 de juny 1906, amb projeccions, *Butlletí del Centre Excursionista de Catalunya*, vol. XVI, 1906, p. 217.

«De la collada de Bracons a Collsacabra i la Salut pels cims de les serres», 23 novembre 1906, *Butlletí del Centre Excursionista de Catalunya*, vol. XVI, 1906, p. 377, amb fotografies. Anuncia que serà publicat.

«Excursió hivernenca a les muntanyes i valls del Cardener, Aiguadevall i Aiguadora», 4 gener 1907, *Butlletí del Centre Excursionista de Catalunya*, vol. XVII, 1907, p. 61.

«Una excursió més al Pedraforca i a la serra del Cadí», 11 gener 1907, *Butlletí del Centre Excursionista de Catalunya*, vol. XVII, 1907, p. 61.

«El Corb, Colltort, Finestres i Santa Pau», 26 abril 1907, amb projeccions, *Butlletí del Centre Excursionista de Catalunya*, vol. XVII, 1907, p. 158.

«Des de Calaf a Solsona i cims de Busa», 3 gener 1908, *Butlletí del Centre Excursionista de Catalunya*, vol. XVIII, 1908, p. 62.

- «Les regions de l'Aiguadora i del Cardener», 10 gener 1908, *Butlletí del Centre Excursionista de Catalunya*, vol. XVIII, 1908, p. 62.
- «Ull de Ter a ple hivern», 10 abril 1908, amb projeccions, *Butlletí del Centre Excursionista de Catalunya*, vol. XVIII, 1908, p. 156.
- «Seguint les altes valls i serralades del Ter i del Freser», 26 novembre 1909, amb projeccions, *Butlletí del Centre Excursionista de Catalunya*, vol. XIX, 1909, p. 368.
- «La comarca d'Olot», 1 abril 1910, amb projeccions, *Butlletí del Centre Excursionista de Catalunya*, vol. XX, 1910, p. 157.
- «Del Puigllançada a la Verruga. Les serres de la dreta del Rigart», 2 desembre 1910, amb projeccions, *Butlletí del Centre Excursionista de Catalunya*, vol. XXI, 1911, p. 36.
- «La comarca del Cardener», 17 febrer 1911, amb projeccions, *Butlletí del Centre Excursionista de Catalunya*, vol. XXI, 1911, p. 109.
- «Les gorges del Freser i les serres del Catllar», 7 abril 1911, amb projeccions, *Butlletí del Centre Excursionista de Catalunya*, vol. XXI, 1911, p. 165.
- «Del Puigmal al pic de Bastiments, pel fil de la carena pirinenca», 21 abril 1911, *Butlletí del Centre Excursionista de Catalunya*, vol. XXI, 1911, p. 166.
- «De Súrria al santuari del Miracle i Solsona», 1 desembre 1911, amb projeccions, *Butlletí del Centre Excursionista de Catalunya*, vol. XXII, 1912, p. 29.
- «De Solsona a Cardona», 8 març 1912, amb projeccions, *Butlletí del Centre Excursionista de Catalunya*, vol. XXII, 1912, p. 124.
- «Vilajuïga, Sant Pere de Roda, Sant Salvador de Verdera i ermita de Santa Elena», 21 juny 1912, *Butlletí del Centre Excursionista de Catalunya*, vol. XXII, 1912, p. 341.
- «La serra del Verd», 20 desembre 1912, amb projeccions, *Butlletí del Centre Excursionista de Catalunya*, vol. XXIII, 1913, p. 28. Treball publicat al vol. XXII, 1912, p. 305.
- «Serres de Pinós, i valls d'Ardèvol, Llovera i Vallferosa», 6 juny 1913, amb projeccions, *Butlletí del Centre Excursionista de Catalunya*, vol. XXIII, 1913, p. 198.
- «Una excursió més a la vall de Ribes i a les serres divisòries del Ter i del Freser», 23 gener 1914, projeccions, *Butlletí del Centre Excursionista de Catalunya*, vol. XXIV, 1914, p. 29.
- «De la vall de Ribes als cims de Balandrau, Catllar i Gra de Fajol», 13 febrer 1914, amb projeccions, *Butlletí del Centre Excursionista de Catalunya*, vol. XXIV, 1914, p. 54.
- «Del cim de Gra de Fajol a Ribes, per les gorges del Freser», 20 febrer 1914, amb projeccions, *Butlletí del Centre Excursionista de Catalunya*, vol. XXIV, 1914, p. 55.

«Des d'Ull de Ter als estanys i gorges de Carançà», 27 febrer 1914, amb projeccions, *Butlletí del Centre Excursionista de Catalunya*, vol. XXIV, 1914, p. 55.

«Vall de Ribes i serres divisòries del Ter i del Freser, 23 gener 1914, *Butlletí del Centre Excursionista de Catalunya*, vol. XXIV, 1914, p. 287. Ja consta a la p. 29.

«La vall de Ribes, Balandrau, serra del Catllar i Gra de Fajol», 13 febrer 1914, *Butlletí del Centre Excursionista de Catalunya*, vol. XXIV, 1914, p. 287. Ja consta a la p. 54.

«Des del Gra de Fajol a Ribes, passant per Coma de Vaca i les gorges del Freser», 20 febrer 1914, *Butlletí del Centre Excursionista de Catalunya*, vol. XXIV, 1914, p. 287. Ja consta a la p. 55.

«Des del xalet refugi d'Ull de Ter als estanys i gorges de Carançà», 27 febrer 1914, *Butlletí del Centre Excursionista de Catalunya*, vol. XXIV, 1914, p. 287. Ja consta a la p. 55.

«Organyà, serra Seca, serra de la Llena, Odèn i Cambrils», 4 desembre 1914, *Butlletí del Centre Excursionista de Catalunya*, vol. XXIV, 1914, p. 339.

«Un tomb de muntanya per les serres del Port del Comte i del Cadí», 5 novembre 1915, *Butlletí del Centre Excursionista de Catalunya*, vol. XXV, 1915, p. 358.

«Serres del Boix, la Torregassa i Peracamps, i llurs valls tributàries», 14 gener 1916, *Butlletí del Centre Excursionista de Catalunya*, vol. XXVI, 1916, p. 37.

«Serres de Serrateix, Viver i Montmajor», 3 març 1916, *Butlletí del Centre Excursionista de Catalunya*, vol. XXVI, 1916, p. 110.

«Un tomb de muntanya per les serres de Port del Comte i del Cadí», 5 novembre 1916, *Butlletí del Centre Excursionista de Catalunya*, vol. XXVI, 1916, p. 296. Ja consta al vol. XXV, p. 358.

«Serres del Boix, la Torragassa i Peracamps», 14 gener 1916, *Butlletí del Centre Excursionista de Catalunya*, vol. XXVI, 1916, p. 297. Ja consta a la p. 37.

«Serres de Serrateix, Viver i Montmajor», 3 març 1916, *Butlletí del Centre Excursionista de Catalunya*, vol. XXVI, 1916, p. 297. Ja consta a la p. 110.

«El sot de Tentellatge i el castell del Vilar», 26 gener 1917, *Butlletí del Centre Excursionista de Catalunya*, vol. XXVII, 1917, p. 61.

«Excursionejant a l'envolt de la serra del Port del Comte, Alinyà i Odèn, (1a part)», 9 novembre 1917, *Butlletí del Centre Excursionista de Catalunya*, vol. XXVII, 1917, p. 278.

«Excursionejant a l'envolt de la serra del Port del Comte, Alinyà i Odèn, (2a part)», 14 desembre 1917, *Butlletí del Centre Excursionista de Catalunya*, vol. XXVII, 1917, p. 304.

«Excursionejant a l'envolt de la serra del Port del Comte, Alinyà i Odèn, (1a i 2a part)»,

9 i 14 novembre 1917, *Butlletí del Centre Excursionista de Catalunya*, vol. XXVIII, 1918, p. 224. Ja consta al vol. XXVII, p. 278 i 304.

«A través de la carena fronterera entre el Vallespir i la Garrotxa», 6 desembre 1918, *Butlletí del Centre Excursionista de Catalunya*, vol. XXVIII, 1918, p. 269.

«A través de la carena frontera entre el Vallespir i la Garrotxa», 6 desembre 1919, *Butlletí del Centre Excursionista de Catalunya*, vol. XXX, 1920, p. 18.

«La vall de Gresolet considerada com una de les principals belleses de Catalunya», 5 novembre 1920, *Butlletí del Centre Excursionista de Catalunya*, vol. XXX, 1920, p. 156.

Altres activitats

«¡Pubilla! Composició en prosa», 23 abril 1879, diada de Sant Jordi, *L'Excursionista*, vol. I, 1878-1881, p. 48. A la p. 135 torna a dir el mateix.

Vetllada literària amb motiu de la diada de Sant Jordi: lectura de diverses composicions en prosa i en vers. Entre altres, cita Torras (Cèsar), però no especifica si és en prosa o vers, ni títol, 23 abril 1879, *L'Excursionista*, vol. I, 1878-1881, p. 135.

Bibliografia

La Renaixensa, revista quinzenal i diari. Barcelona, 1871-1905.

Memòries de l'Associació Catalanista d'Excursions Científiques, vol. I, 1876-1877; vol. II, 1878; vol. III, 1879; vol. IV, no fou publicat; vol. V, no fou publicat; vol. VI, no fou publicat; vol. VII, 1883; vol. VIII, 1884

Àlbum pintoresc i monumental de Catalunya, publicat per l'Associació Catalanista d'Excursions Científiques, vol. I, 1878

L'Excursionista, butlletí mensual de l'Associació Catalanista d'Excursions Científiques, vol. I, 1878-1881; vol. II, 1882-1886; vol. III, 1887-1891

La Il·lustració Catalana, revista gràfica. la època. Barcelona, 1880-1894.

Butlletí del Centre Excursionista de Catalunya. Barcelona, des del juny del 1891 al desembre del 1926 (35 anys).

Il·lustració Catalana. 2a època. Barcelona, 1903-1917. Continuació de *La Il·lustració Catalana*.

LASSERRA, V. de (pseudònim d'Eduard Vidal i Riba), *Sports de nieve*. Prólogo de Cèsar Augusto Torras. Seix y Barral ; Libreria Sintet, Ronda Universidad, 4. Barcelona, 1915. Biblioteca Los Sports.

Catalana, revista quinzenal. Va ser continuació d'*Il·lustració Catalana*. Comença l'abril del 1918 i acaba el darrer dia de l'any 1926, amb el núm. 229.

Arxiu del Centre Excursionista de Terrassa, 1921 i 1926.

Nostra Comarca, butlletí mensual del Centre Excursionista del Vallès i del Centre Excursionista Sabadell, ambdós de Sabadell, 1921, 1922 i 1926.

Butlletí del Club Pirinenc de Terrassa, 1924 i 1927.

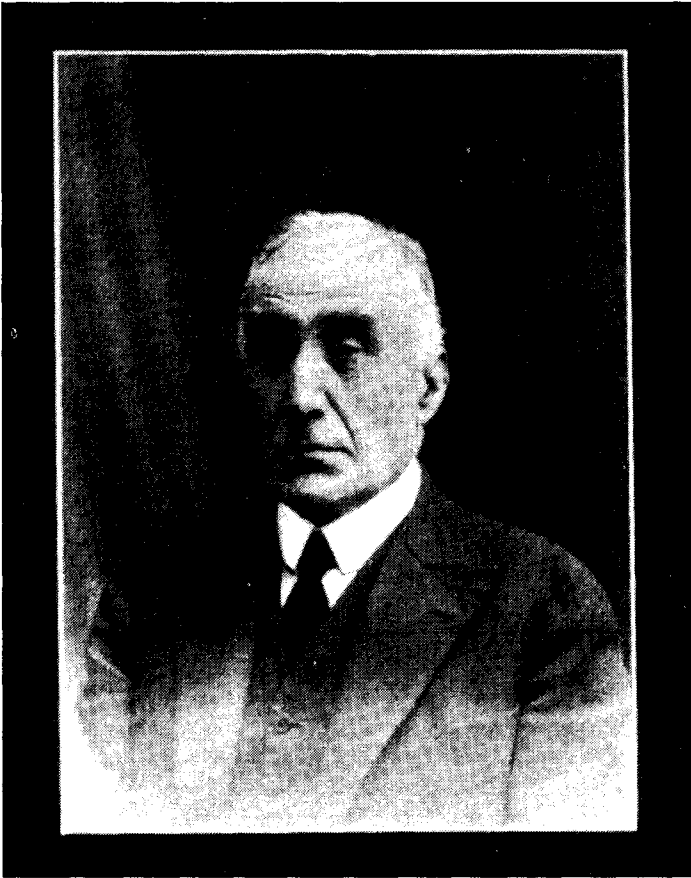
Enciclopedia universal ilustrada. Madrid, Espasa-Calpe, 1928.

Enciclopèdia de l'excursionisme. Barcelona, Rafael Dalmau, 1964.

Gran enciclopèdia catalana. Barcelona, Fundació Enciclopèdia Catalana, 1969-1980.

Diccionari biogràfic. Barcelona, Albertí, 1970.

PALAU i DULCET, Antoni i Agustí PALAU i CLAVERAS: *Manual del librero hispanoamericano*, 2a edició, Barcelona, 1971.



Cesar August Torras i Ferreri (1852-1923)