

Les colònies industrials al Berguedà: estudi d'una transformació econòmica i urbana*

Jordi CLUA I MERCADAL

Introducció

Aquest treball és un avanç de la investigació que s'està realitzant sobre el tema de les Colònies Industrials existents a Catalunya. Les recerques que s'han posat en marxa van dirigides a valorar la incidència que va tenir la legislació que regulava l'assentament de nous nuclis de població i d'activitat econòmica en despoblat, en la fundació de les Colònies Tèxtils.

Per comprovar, i en el seu cas demostrar, aquesta hipòtesi ha calgut una metodologia que s'ha basat fonamentalment en el treball de camp i en la recollida de documents i de bibliografia.

Els continguts del present estudi són un primer resultat del tractament de les informacions recollides fins el moment, i es centraran fonamentalment en l'anàlisi del conjunt de colònies existents a la comarca del Berguedà.

A la primera part del treball s'analitzaran els criteris que van tenir en compte els industrials per instal·lar els seus nous centres productius, que es van mostrar determinants en la transformació del paisatge de la comarca. La segona part servirà per analitzar i estudiar les colònies des d'una perspectiva morfològica, observant com les transformacions econòmiques van desenvolupar diferents tipus d'urbanisme per acollir i assentar a la població obrera.

1. La formació d'un paisatge industrial

1.1. Aïllament i aprofitaments hidràulics

A partir de la segona meitat del segle XIX, es van començar a construir a diversos sectors de la xarxa fluvial catalana, uns nous assentaments fabrils que van aprofitar com a font energètica, per fer moure les seves instal·lacions, l'energia hidràulica.

Els eixos fluvials formats pels rius Llobregat-Cardener-Calders i Ter-Freser-Brugent, van ésser escollits pels industrials tèxtils per establir-hi els seus nous centres fabrils.

Per aquestes valls fluvials es van expandir, en bon nombre, les fàbriques dedicades a la producció de filats i teixits de cotó, malgrat la precarietat d'uns règims hídrics poc abundants i inconstants.

De tal forma la indústria del tèxtil es va implantar en aquestes valls, que han arribat a identificar-se plenament amb la funció productiva per la qual van ésser utilitzades. La seva fesomia, el seu paisatge, va canviar, esdevenint les valls i les seves corrents d'aigua, els centres d'una activitat manufacturera de rellevant importància econòmica i social.

Així ho demostra la proliferació de les infraestructures industrials (rescloses, canals i fàbriques), i dels nous nuclis d'assentament de la població obrera (les colònies), autèntics exercicis de planificació urbana i de transformació espacial.

Els espais escollits per la fundació dels nous establiments fabrils eren molt sovint terrenys despoblats, poc aptes per la producció agrària, localitzant-se normalment apartats dels nuclis de població existents. Les descripcions d'aquests espais són prou explícites. La finca on la raó social «Viladomiu e Hijos» tenia projectat construir la seva fàbrica i colònia, que portaria el nom de «Viladomiu Nova», era descrita de la següent manera:

«(...) que se hallaba en despoblado, se componía de terreno áspero, rocales, e inculco en su mayor parte, sin ningún caserío ni habitantes hasta poseerlos los exponentes; que se denomina la finca Clau de Sant March, se hallaba situada en la parte sur de la villa de Gironella y a más de tres kilómetros de distancia de la misma en su línea recta y punto extremo.»¹

Així mateix és conegut el desencant i mala impressió que va sentir Josep Pons i Enrich, quan va conèixer les característiques de la finca que havia comprat per delegació a Puigreig, on tenia la intenció de construir el que seria la futura colònia Pons:

«(...) subimos a Puigreig y al estar en los terrenos comprados para la construcción de la fábrica y ver el país tan solitario y las tierras poco buenas para su cultivo pues la finca de las tierras que nos vendieron para construir la fábrica la llamaban «Can Garrigal» y tierras de garriga quiere decir malas para sembrar grano, no pudimos por menos que decir a los srs. Prat y Muntada que nos sabía mal no haber estado a verlo antes de su compra pues no lo habríamos comprado.»²

Terrenys de no gaire qualitat però, això sí, riberencs, eren els escollits per construir les noves instal·lacions de la indústria.

En molts casos, com per exemple els de les colònies «Monegal» (Casserres), «L'Ametlla de Merola» (Puig-reig), «Sedó» (Esparreguera), «Can Bros» (Martorell) o «La Farga de Bebié» (Les Llosses-Montesquiu), entre d'altres, ja existia en els terrenys escollits per la seva edificació, una mínima infraestructura hidràulica, pre-industrial, desenvolupada pels molins parerers, fariners i les fargues.

En alguns casos una mínima adequació de les instal·lacions existents ja permetia engegar la producció de filats i teixits, però aquestes es van transformar ràpidament en la mesura que les necessitats productives de la indústria creixien.

El que s'observa és un procés d'inèrcia industrial, en el que un mateix espai s'ha transformat i ha evolucionat, seguint els canvis econòmics, socials i, naturalment, tecnològics.³

L'aprofitament de la força hidràulica per part dels industrials del tèxtil, tot i la inseguretat d'aquesta font energètica, explica en bona part les característiques físiques dels terrenys escollits, de poca qualitat i de topografia difícil, que de totes formes van significar un suport convenient per l'activitat industrial.

Com a conseqüència d'aquests criteris de localització, que traslladaven la indústria prop de la font energètica, els nous centres fabrils van ésser construïts normalment en indrets allunyats dels nuclis de població, la qual cosa va provocar una necessària planificació de l'espai immediat a la fàbrica, que es va destinar a acollir els treballadors i les seves famílies.

1.2. El nou paisatge industrial

Com a resultat dels criteris de localització que es van utilitzar per la seva construcció, moltes de les fàbriques de riu instal·lades a Catalunya van desenvolupar al seu entorn una colònia obrera.

És molt curiós que en una bona part de les postals fotogràfiques realitzades a l'època, que mostraven imatges dels municipis berguedans on es van establir colònies industrials, els fotògrafs recollissin les imatges dels nous nuclis fabrils.

No es tractava de fotografiar monuments d'importància històrica i artística, ni paisatges d'una impressionant bellesa; el que es fotografiava eren edificis fabrils, símbol del progrés econòmic, i els nous nuclis de població en procés de construcció.

El que captaven els retratistes dels últims decennis del segle XIX i principis del XX, era el més nou i les infraestructures arquitectòniques i urbanes més rellevants.⁴ Sens dubte aquests nous centres de poblament impressionaven als observadors, com encara ho fan actualment, i aquest impacte era degut a la importància de la transformació realitzada i al significatiu canvi que en el paisatge rural va representar aquest procés industrial i urbanístic.

Comparar l'obra arquitectònica i urbanística dels industrials tèxtils amb els nuclis de població existent era comparar uns espais planificats i ordenats en funció de les noves necessitats i funcions de la indústria amb uns nuclis urbans que a mitjans del segle passat

eren descrits en el *Diccionario geográfico-estadístico-histórico...* de Pascual Madoz de la manera següent:

«Gironella: (...) Hace pocos años se hallaba floreciente esta población, y contaba mas de 80 casas; mas reducida a cenizas por el Conde de España en la última guerra civil, se diseminaron sus vecinos por los pueblos inmediatos y los pocos que han vuelto, habitan unos miserables albergues, que han podido habilitar entre las ruinas para tenir cubierto. (...)»⁵

«Puigreix: (...) Tiene 80 casas y una igl. parr. (Sta. María) (...). El terreno en su mayor parte es montuoso y de secoano, aunque le cruza el r. Llobregat, pues sus aguas no se utilizan para el riego. Hay varios caminos locales de herradura. Prod.: centeno, vino y aceite; cria ganado lanar y cabrío, y alguna caza menor. (...)»⁶

Aquestes descripcions donen una idea de l'estat de dues poblacions localitzades als marges del Llobregat, on al cap d'alguns anys es començarien a instal·lar algunes de les més importants Colònies Industrials construïdes a Catalunya. La morfologia urbana d'aquestes viles no variarà fonamentalment en el transcurs de la segona meitat de segle. En el *Nomenclátor del Censo de 1860* corresponent a la província de Barcelona, realitzat per la «Junta General de Estadística», la població de Puig-reig es considerada com una «Partida rural», degut a que:

«Aun cuando la individualización o descomposición de los hechos estadísticos se ha llevado en el Nomenclátor de Barcelona hasta sus últimos términos, todavía hay muchos ayuntamientos que han sido inscritos bajo un solo nombre, el cual abraza todas las entidades que constituyen cada uno de ellos. Y se ha hecho así, a causa de hallarse las entidades absolutamente desligadas entre sí, y diseminadas por un terreno tan accidentado como montuoso.»

A partir d'aquest cens ja es començaran a notar canvis. En el *Nomenclátor del Censo de 1888* (el de l'any 1873 aporta una informació molt simple i esquemàtica), es fa una advertència, que demostra la incipient importància d'aquests nous nuclis a efectes estadístics i la seva desvinculació de les entitats de població tradicionals:

«En el cuerpo del Nomenclátor figuran clasificadas de Fábrica de hilados y tejidos o de Colonia industrial varias entidades que, por su relativa importancia, corresponden a la categoría de Lugar o Aldea. Se han aceptado aquellas clasificaciones, porque dichos centros de población estan compuestos de edificios pertenecientes al dueño de la fábrica destinados para habitación de las familias de los obreros.»

A la comarca del Berguedà, es classifiquen com a «Colonia Industrial» els següents nuclis de població:

BERGA: «Fábrica del Rio» o «Fábrica den Rosal», amb 21 edificis i 416 habitants de fet.

GIRONELLA: «Clau de Sant March» (Viladomiu Nova) (Colonia agrícola y fábrica de hilados), amb 9 edificis i 89 habitants de fet.

PUIG-REIG: «La Ametlla» 50 edificis i 425 habitants de fet. «Pons» 21 edificis i 398 habitants de fet. «Prat» 20 edificis i 233 habitants de fet.

Altres colònies no figuren en el Nomenclàtor qualificades com a tals:

CASSERRES: «La Ametlla» (caserío) 17 edificis i 63 habitants de fet. «Guixaró» (caserío) 44 edificis i 177 habitants de fet.

GIRONELLA: «Cal Bassachs» (caserío) 7 edificis i 11 habitants de fet. «Plana de Sant March» (Viladomiu Vella) (caserío) 64 edificis i 507 habitants de fet.

Com demostra aquesta font, a la dècada dels anys vuitanta del passat segle, el paisatge urbà i industrial estava en un avançat procés de formació. El nous nuclis no tenien una importància només econòmica; a més, significaven una nova forma de poblament de l'espai amb unes repercussions demogràfiques de gran importància. Aquestes repercussions es manifesten en el fet que si bé els municipis guanyaven població, els tradicionals nuclis urbans, els caps de municipi, no es beneficien en absolut dels increments demogràfics; els exemples de Gironella i Puig-reig són molt significatius:

Evolució de la població municipal 1860-1900 ⁷

	1860	1887	1900
Gironella	697	1.379	2.953
Puig-reig	728	1.836	3.709

Evolució de la població a les colònies 1888-1900

		1888	1900
Gironella	Viladomiu Vella	507	461
	Viladomiu Nova	89	—
	Bassachs	11	310
	Total	607	971⁸
Puig-reig	L'Ametlla de Merola	425	572
	Pons	398	540
	Prat	233	282
	Total	1.056	1.394

Les dades demogràfiques mostren clarament quina era la situació. La població global dels dos municipis analitzats registra uns increments del 100% entre els anys 1860 i 1887. Ara bé, aquests increments són deguts als nous poblaments vinculats al procés d'industrialització, les colònies, la població de les quals representa uns percentatges del 44% a Gironella i del 57% a Puig-reig els anys 1888-1889. El 1900 s'observa un canvi en la tendència, i el percentatge se situen en un 32% i un 37% respectivament, però s'ha de tenir present que no s'han contabilitzat les poblacions de la colònia Riera ni de Can Marçal, i que la

colònia Vidal es començava a construir aquell any. Així mateix, a Gironella, la colònia Viladomiu Nova començava un procés d'expansió amb la construcció de nous habitatges.

En la formació del nou paisatge industrial, i estudiades les bases demogràfiques d'aquest procés, les Colònies Industrials van significar, per si mateixes, la transformació. Noves poblacions, vinculades per tot a la indústria van urbanitzar la comarca, i ho van fer de forma inèdita, però efectiva, i des d'una perspectiva urbanística es va planificar l'espai amb uns criteris d'ordenament de les funcions internes i amb unes solucions arquitectòniques que contrastaven radicalment amb el tipus d'urbanització existent fins el moment.

1.3. Cronologia de la nova indústria

L'any 1858 és una data clau en l'estudi de les Colònies Industrials. En aquest any va començar la construcció de la «Fàbrica del Riu» o «Colònia Rosal»,⁹ primera establerta a la comarca.

No va ésser aquesta la primera colònia que es va fundar a Catalunya. Hi ha documentació que demostra que les colònies «Ramió» de Salt¹⁰ i «Can Bros» de Martorell,¹¹ són uns anys anteriors.

A partir de la data de referència de la «Colònia Rosal» van començar a construir-se les altres colònies de la comarca. De quina forma i quan és un tema de gran interès, que només es pot afrontar utilitzant fonts documentals el més exactes possibles. Els motius són evidents: massa sovint es donen informacions cronològiques sobre l'origen de les colònies que es contradiuen unes amb altres. Així mateix poques vegades s'arriba a saber del tot cert a quin procés corresponen les cronologies: els inicis o el final de la construcció dels edificis fabrils, o de la colònia obrera, de tot el conjunt o de la constitució de la raó social.

Les referències documentals i bibliogràfiques més precises sobre aquest aspecte són les següents:

Colònies Viladomiu Vella i Viladomiu Nova:

«En este término municipal existe la Razón Social «Viladomiu e Hijos», la que posee dos fabricas distintas y separadas una de otra cerca medio kilómetro. La primera de estas dos fábricas está situada en un punto conocido vulgarmente por «Plana de Sant March» y distante de la última casa del casco de población poco más de dos kilómetros, la cual empezó a funcionar en 1871 y a gozar en 1º de mayo del mismo año los beneficios de la ley de aguas de 1866. La otra fábrica empezó a funcionar a principios de 1884, dista de la última casa del casco de la población cerca de tres kilómetros y está situada en el punto conocido vulgarmente por «Clau de Sant March».¹²

Colònia Ametlla de Merola:

«A l'Ametlla pel setembre de 1871 les obres de la fàbrica van ésser autoritzades oficialment i es va començar a treballar el 29 d'abril del 1874. L'any 1875 la fàbrica tenia tres-cents telers i vuit mil pues de filatura. Hi treballaven vuit-centes persones i s'havien construït setanta cases.»¹³

Colònia Pons:

«Des de la mateixa construcció de la fàbrica l'any 1875, la intenció de la família Pons fou la de crear una colònia industrial. Molt probablement l'any 1880, la major part dels edificis de la colònia ja eren construïts.»¹⁴

Colònia Prat:

«L'any 1877 Teodor Prat demanava permís a l'Ajuntament de Puig-reig per iniciar les obres de la nova fàbrica de filats i teixits.»¹⁵

Colònia Marsal:

«(...) el 31-5-1892 era la raó social «Torras Hnos.» la que presentava la sol·licitud a l'Ajuntament per tal de poder iniciar la construcció de la fàbrica, la resclosa i el canal a l'indret de Cal Marsal.»

Colònia Riera:

«(...) el 24-10-1899 l'empresa «Sucesores de Pedro Manen» demanava permís d'obres per a construir la fàbrica, la resclosa i el canal al peu del Llobregat.»

Per la resta de colònies de la comarca els anys de referència són els següents: «Monegal» o «Ametlla de Casserres» (1858 es crea la raó social, «Monegal y Cia», que fundarà la fàbrica), «Els Bassachs» (1863), «Guixaró» (1890), «La Plana» (1900) i «Vidal» (1900-1901).

És important revisar aquestes informacions perquè mostren l'evolució cronològica i les fases de la transformació industrial de la comarca. Però no només es pot parlar d'expansió industrial, doncs al mateix temps es posava en marxa la urbanització planificada del territori. Una bona descripció d'aquest procés, contemporània als canvis, és la següent:

«(..) los establecimientos fabriles del Llobregat no permanecen estacionarios, progresan y progresan rápidamente; los edificios se ensanchan, se adosan á las antiguas, nuevas cuadras, los desniveles del cauce se aprovechan al centímetro; nuevos husos o nuevos telares se añaden a los que ya funcionan; el carbón de piedra, usado hasta ahora únicamente como auxiliar o como motor, sustituto del agua, cuando el caudal del rio disminuye, en años de sequía, se empieza ya á emplear, junto con el salto de agua, para aumentar considerablemente la fuerza motriz y, por consiguiente, la importancia del establecimiento, importancia tal, que ha convertido ya algunas fábricas en verdaderos pueblos, tales son: entre otras, «La Ametlla» de Sta. María de Merola, de los Sres. Serra, la de los Sres. Viladomiu de Puigreig (sic) y la de los Sres. Rosal, cerca de Berga, cuyos edificios, destacándose entre numerosas casas de obreros formando calles con su iglesia, escuelas, plazas y tienda constituyen verdaderas colonias industriales.»¹⁶

1.4. Els avantatges d'un isolament

A l'apartat 1.1 s'ha fet referència a l'aïllament dels nous assentaments industrials. Aïllament afavorit per la necessitat de situar-se prop de les fonts energètiques, -els salts d'aigua,

i convenient pel baix preu d'uns terrenys poc aptes per l'agricultura. Al mateix temps, aquest aïllament, que és una característica bàsica del concepte de Colònia Industrial ¹⁷ tenia unes repercussions socials i legals remarcables.

Els aspectes socials són els que més han transcendit. El professor Ignasi Terradas ha estudiat les característiques del «sistema» de colònia en el seu llibre sobre el cas de l'Ametlla de Merola i a d'altres articles.¹⁸ El conjunt d'interrelacions i dependències generats en el context de les colònies era possible per la seva separació del món exterior, però manquen molts estudis monogràfics sobre altres casos per determinar l'efectivitat del «sistema» aparentment establert i analitzar si les condicions laborals, de vida i de dependència en els nuclis urbans eren gaire diferents de les que podien existir a l'interior de la colònia. El context limitat i definit d'aquests nuclis fa pensar que el control a que estaven sotmesos els seus habitants significava una dominació empresarial, però ja s'ha observat com el seu creixement podia convertir-los en centre d'una activitat urbana comparable a la desenvolupada a les capitals municipals, i per tant el seu control podia tenir característiques pròpies i particulars, però no havia d'ésser substancialment diferent.

En l'aspecte legal, les instal·lacions construïdes en despoblat eren afavorides jurídicament per l'administració de l'Estat, que va dictaminar un cos legislatiu sobre el tema, format per les següents lleis:

1) 21-Novembre-1855 «Ley estableciendo colonias agrícolas o nuevas poblaciones para reducir a cultivo los terrenos baldíos y realengos del Estado y los particulares».

2) 11-Juliol-1866 «Ley, dictando algunas disposiciones para fomento de la población rural».

3) 3-Juny-1868 «Ley, reuniendo todas las disposiciones relativas al fomento de la agricultura y de la población rural».

Aquesta última llei és a la que es van acollir les Colònies Industrials, que van tramitar el corresponent expedient de concessió. La llei afavoria la instal·lació de les colònies pels següents motius:

«Artículo 1º. Los que construyan una o más casas en el campo o hagan en él otras edificaciones con destino a la agricultura u otra industria, los que habiten, las industrias, profesiones u oficios que en ellas se establezcan, y las tierras que les estuviesen afectas y que no excedan de 200 hectáreas, disfrutarán de las exenciones y ventajas que se expresan en los párrafos siguientes, según la distancia de la casa o edificación de la población más inmediata.»

L'exempció d'impostos i els beneficis de la llei s'aplicaven durant diferents períodes de temps segons les distàncies que els separaven dels centres urbans:

1 - 4 km	15 anys
4 - 7 km	20 anys
+ 7 km	25 anys

L'apartat sisè de l'article primer diu el següent:

«Observando el mismo método gradual de años y distancias expresadas, las demás industrias que se ejercieren en el campo estarán exentas de la contribución industrial, siempre que formen parte de una población rural.»

Les possibles interpretacions d'aquest apartat són les que van fer possible que les indústries tèxtils es poguessin acollir a aquesta legislació, en tant que van significar un poblament de l'espai rural. De totes formes la llei no anava dirigida a les indústries no agrícoles:

«En sentencia de 1º de Octubre de 1899 se declara ilegal la concesión de los privilegios de colonia para las fincas donde se ejercen industrias de hilados, puesto que la ley de 3 de junio de 1868 sólo se refiere a las agrícolas y ni aún puede mantenerse la inmunidad de tributos respecto a la parte de terreno dedicada a la agricultura, si no se justifican las condiciones necesarias para continuar disfrutando tal beneficio.»¹⁹

Acollint-se a la llei les colònies obtenien un estatut que les acreditava com a tals, i tot i que més tard aquest estatut es va considerar il·legal, es pot dir que només aquelles que van gaudir dels beneficis de la llei del 3 de Juny de 1898 poden ésser considerades, des d'un punt de vista legal i jurídic, autènticament com a Colònies Industrials.

Les que ho van poder fer s'hi van acollir, la resta no es trobaven a suficient distància o van ésser construïdes massa tard.

L'aspecte legislatiu, amb referència al tema de les Colònies Industrials, encara no s'ha estudiat en un sentit global.²⁰ Els beneficis que s'obtenien no eren menyspreables, ni pels industrials ni pels habitants de la colònia obrera. A l'exempció de pagament dels impostos de consums i de la contribució industrial, s'afegia principalment l'exempció del servei militar, així com l'obtenció de drets d'escorxadors. Tot això es produïa en uns espais que tot i trobar-se allunyats dels centres de població, s'havien desenvolupat seguint uns criteris urbans, la qual cosa relativitzava aquest concepte d'aïllament.

Pels ajuntaments la concessió dels beneficis a les colònies va ésser en general força negatiu. D'aquí va sorgir tot un procés, molt interessant, caracteritzat per les difícils relacions entre industrials i representants municipals, i entre els habitants de les colònies i els veïns dels pobles, enfrontats, entre altres aspectes, per la qüestió del pagament dels impostos.

Les colònies «Rosal», «Ametlla de Merola», «Pons», «Prat» i «Viladomiu Nova», van acollir-se als beneficis de la llei del 3 de Juny de 1868. Per la resta de colònies de la comarca encara no s'ha pogut trobar documentació que ho demostrï. Segurament «L'Ametlla de Casseres» i «Guixaró» s'hi deurién acollir.²¹

Les colònies «Riera», «Vidal» i «La Plana» es van fundar massa tard, i la colònia «Viladomiu Vella» es va acollir a la concessió atorgada a «Viladomiu Nova», la qual cosa no va ésser acceptada per l'Ajuntament de Gironella, i va comportar un llarg i apassionant procés, exemple paradigmàtic de les difícils relacions que es van establir entre colònies i municipis.

2. Morfologia i localització de les colònies industrials

2.1. La morfologia urbana de les colònies industrials

L'aïllament geogràfic i físic que els criteris de localització van provocar, va ésser el factor clau perquè aquests nous assentaments fabrils planifiquessin i desenvolupessin, al seu entorn, una colònia obrera.

La concepció i evolució d'aquests nuclis urbans ha estat molt diversa, provocant diferents tipologies de colònia, segons la morfologia urbana que s'hagi creat.

Cadascuna d'aquestes tipologies representa una determinada categoria d'impacte en l'espai, i és una referència de les necessitats i possibilitats que va generar l'empresa al llarg de la seva història, i de les solucions que va aplicar.

A partir de la diferenciació i valoració urbana dels diferents espais que integra una Colònia Industrial:

1. *Espai Productiu (Edificis industrials)*

Fàbrica
Tallers i Magatzems
Canal i Resclosa
Oficines

2. *Espai de residència i serveis (Colònia obrera)*

Habitatges dels treballadors —encarregats
 —obrers
 —personal de serveis

Equipaments —Botigues, Cooperativa
 —Cafè, Casino, Teatre
 —Escoles, Convent
 —Horts, Jardins, Camps d'esport
 —Fonda, Escorxador, Corral
 —Baixador del tren

3. *Espai de domini (Edificis simbòlics)*

—Torre
—Església
—Muralla

els tipus que es poden diferenciar són les següents:²²

1ª Colònia Industrial de morfologia bàsica: Formada per l'espai productiu i una colònia obrera molt reduïda, dedicada exclusivament a espai de residència.

2ª Colònia Industrial de morfologia desenvolupada: Formada per l'espai productiu i un espai de residència i serveis de limitat desenvolupament urbà, que pot integrar components simbòlics.

3ª Colònia Industrial de morfologia evolucionada: Els diferents espais que la componen determinen una divisió funcional i complexa de la seva morfologia, essent el resultat d'una progressiva transformació urbana.

Aquests són els tres tipus bàsics dintre dels quals es pot classificar el conjunt de colònies existents a Catalunya. És important aquesta classificació per poder comprendre i estudiar el que han significat les Colònies Industrials en l'evolució econòmica i urbana de Catalunya, des d'una perspectiva morfològica. Es valoren així els diferents tipus d'espai creats com a resultat d'una activitat econòmica concreta.

A la comarca del Berguedà es troben exemples corresponents a cadascun dels tipus.

2.2 Descripció dels tipus

Primer tipus

Els primers tipus, corresponent a la morfologia bàsica, s'identifica amb el model desenvolupat per la fàbrica «Can Costa» a La Pobla de Lillet. No es pot considerar aquest tipus pròpiament com una Colònia Industrial. El desenvolupament urbanístic es concreta a algun habitatge, construït per acollir vigilants, encarregats i fins i tot directius de la fàbrica. Amb aquesta limitada expansió no es generen les funcions pròpies de «colònia», i la seva proximitat al nucli de població fa inútil la creació d'uns serveis, que no són necessaris.

Aquest tipus de morfologia és abundant a Catalunya, generalment localitzada a l'interior dels nuclis urbans de tradició fabril. Només en aquells casos que la situació és d'un relatiu aïllament, i les funcions de residència s'amplien a uns habitatges destinats a la població obrera, encara que pocs, es pot parlar d'unes característiques equiparables a les que presenten colònies més desenvolupades. Així es troben exemples molt significatius, que tradicionalment han estat considerats com a Colònies Industrials, com és el cas de «Hilaturas Balsareny» o «El Molí» i «La Rebeia» a Balsareny i de les «Manufacturas Berenguer» a Sallent, per citar alguns exemples localitzats a la vall del riu Llobregat.

La desapareguda colònia «El Carme», del municipi de Cercs, inundada pel pantà de «La Baells», sembla que també corresponia a aquest tipus de morfologia.²³

La morfologia bàsica significa un impacte limitat en l'espai. S'ha desenvolupat una infraestructura productiva, que no ha provocat una diversificació de les funcions.

Segon tipus

Els tipus de morfologia desenvolupada significa una potenciació limitada d'aquestes funcions. Apareix un espai de residència, sovint reduït, però estructurat, que es complementa amb algun element simbòlic: la torre dels propietaris, la casa del director o l'església. Aquest components simbòlics serveixen fisonòmicament per identificar el conjunt; per això es pot parlar d'un desenvolupament del nucli bàsic. Aquest desenvolupament, malgrat tot, no té una incidència rellevant en l'estructura urbana formada per la colònia, que acostuma a ésser poc extensa i acull una població reduïda.

Al Berguedà hi ha quatre colònies o fàbriques de riu que es poden integrar en aquest tipus. «Els Bassacs» a Gironella és l'exemple més clarificador de la morfologia urbana que s'està comentant. Relativament aïllada d'un nucli urbà, està formada per l'espai productiu i una reduïda colònia obrera de la qual es destaca la impressionant torre dels «Fusté i Teixidor», exemple destacat de casa senyorial, amb unes evidents funcions simbòliques, que contrasta amb la poca expansió del nucli original d'habitatge obrer, segurament condicionat per la proximitat de Gironella. Aquesta proximitat va afavorir la urbanització de l'eix de comunicació entre la colònia i la vila, formant-se al seu voltant un barri, conegut amb el mateix nom de la colònia.

A totes les classificacions hi ha d'haver excepcions, pel que fa a la classificació morfològica de les Colònies Industrials, i «La Plana» a Avià n'és una. Aquesta colònia, tot i que està formada únicament pels edificis fabrils i per l'habitatge obrer, aquest de grans dimensions, no s'ha classificat dins el conjunt format per les colònies de morfologia bàsica precisament per l'important desenvolupament de l'espai de residència obrera.

Sense incidir en el seu plànol, la colònia ha destacat una important infraestructura residencial, que pot integrar diferents tipus d'habitatge i serveis. Si el conjunt es troba aïllat, i sense cap component simbòlic que ho indiqui, s'identifica amb els models de colònia industrial d'estructura més complexa.

Hi ha dos nuclis més que s'identifiquen amb aquesta morfologia. Es tracta de «Cal Metre» (Gironella) i «Cal Casas» (Puig-reig), que entrarien dins de la classificació de colònies de morfologia desenvolupada, integrades a nuclis urbans. En aquests casos es perd el factor de l'aïllament, tan determinant en la definició de les Colònies Industrials. Si bé, per aquesta raó, no es pot parlar d'aquestes amb totes les repercussions que poden significar, la morfologia resultant sí que s'identifica amb el model arquitectònic i urbà desenvolupat per les colònies d'aquest tipus.

«Cal Metre» morfològicament és un cas semblant a «Els Bassacs». La fàbrica, el canal, el petit nucli homogeni d'habitatges i la gran torre dels propietaris, tot el conjunt integrat al nucli urbà de Gironella. «Cal Casas» presenta una variació del model: la fàbrica i la casa del director, envoltada per un jardí, es localitzen a les afores de Puig-reig, però els habitatges dels treballadors de la fàbrica van ésser construïts a un extrem del nucli urbà, integrats a la seva trama.

Altres exemples que es poden destacar d'aquesta morfologia a l'eix del Llobregat són «Vilaforns» (Balsareny), «Galobart» (Navarces), «La Fàbrica del Pont» o «Vives» i «San Benet» (Sant Fruitós de Bages), «Can Serra» (Castellbell i el Vilar) i «Can Carné» (Castellgalí).

Tercer tipus

El tercer tipus corresponent a la colònia de morfologia evolucionada és la que s'identifica pròpiament amb el model de «gran» colònia i és l'exponent del màxim desenvolupament urbà que han assolit aquests nuclis de població industrial.

La comarca del Berguedà és la comarca de Catalunya on es localitzen els principals exemples d'aquesta morfologia. En conjunt formen un patrimoni de transcendent importància

industrial, arquitectònica i urbana. La relació de les Colònies Industrials de morfologia desenvolupada a Catalunya és la següent:

Eix Fluvial	Comarca	Municipi	Colònies	
Llobregat	Berguedà	Berga-Olvan-Avià	Rosal	
		Casserres	Ametlla de Casserres (Monegal)	
		Gironella	Viladomiu Vella Viladomiu Nova	
		Puig-reig	Prat Pons Can Marsal (Viladomiu) Vidal Riera (Can Manent) Ametlla de Merola Sant Esteve (Soldevila)	
	Bages	Balsareny Castellbell i el Vilar	El Burés El Borràs La Bauma Can Gomis	
		Monistrol		
		Baix Ll.	Esparreguera Martorell Santa Coloma de Cervelló	Sedó Can Bros Güell
	Cardener	Bages	Navàs	Palà de Torroella
			Navàs/Sant Mateu de Bages	Valls de Torroella
			Callús	Antius
Manresa			Els Comdals	
Ter	Ripollès	Sant Joan de les Abadesses	Llaudet	
		Ripoll	Santa Maria (El Roig)	
		Les Llosses/Montesquiu	La Farga de Bebié	
	Osona	Sant Vicenç de Torelló	Borgonyà Vila Seca La Coromina Farga Lacambra ²⁴ Salou Baurier Còdol Dret	
		Torelló		
		Masies de Voltregà		
		Masies de Roda ²⁵		
	La Selva	Sant Julià de Llor i Bonmatí	Bonmatí	

Totes tenen en comú el seu aïllament respecte als nuclis urbans, i és de gran importància destacar que aquest tipus lluny d'aplegar uns models homogenis, es manifesta a través de formes urbanes i arquitectòniques diverses, que integren elements morfològics comuns i identificables, amb un decisiu impacte en el context espacial on es van establir.

Les colònies de morfologia evolucionada han sofert un procés de formació i expansió al llarg del temps, això vol dir cronològic.

Aquest nivell d'expansió ha estat més o menys important segons els casos. Un grup de colònies, que presenten els elements característics, han experimentat una evolució cronològica limitada. És el cas de «Can Gomis» (Monistrol de Montserrat), «Can Bros» (Martorell), «Antius» (Callús); «Santa Maria» (Ripoll), «Vila Seca» (Sant Vicenç de Torelló) i «La Coromina» (Torelló).

En aquests exemples el procés d'evolució no va expandir de forma periòdica la colònia obrera, fonamentalment els pisos dels treballadors, amb el qual aquests conserven una arquitectura homogènia. Els components simbòlics i alguns dels serveis necessaris pel funcionament autònom de la colònia, sovint van ésser construïts posteriorment al nucli original d'habitatges. Es cobrien així unes necessitats bàsiques posteriorment a l'assentament de la població; això s'observa molt clarament en la morfologia de la colònia «Can Gomis» de Monistrol.

Els exemples més evolucionats d'aquests tipus presenten en la seva morfologia i arquitectura els senyals d'un procés evolutiu. Els increments productius de la indústria van comportar un augment de la mà d'obra obrera. En aquests casos, l'increment de la força de treball significava un augment de la població, i per tant la necessitat de nous pisos on establir-la. La construcció d'aquests nous habitatges, així com dels serveis necessaris, significa una expansió de la colònia. L'estudi de les diferents fases d'expansió, de les seves causes i repercussions, és de gran interès per conèixer el procés de formació de les Colònies Industrials, un procés que es manifesta evolutiu.

Lluny d'ésser nuclis estancats, tancats en ells mateixos, mostren una dinàmica urbana generada segons les necessitats socio-econòmiques de cada moment. A partir d'aquí esdevé la transformació morfològica, amb canvis de fesomia, alguns de molt recents, els quals demostren una prolongada evolució i un llarg període de canvis.

Les colònies del Berguedà formen un conjunt molt evolucionat. Demuestra això la dilatada activitat productiva d'aquests centres fabrils, amb els evidents estancaments causats per les oscil·lacions econòmiques, estancament que actualment esdevé irreversible per moltes d'elles.

Els plànols de gairebé totes les colònies de la comarca mostren amb claredat aquest procés evolutiu. Es poden destacar les ampliacions de les colònies «Rosal», «Guixaró», «Prat», «Marsal», «Vidal» i «Riera», ampliacions enteses com una expansió urbana integrada o estretament relacionada amb el nucli bàsic o desenvolupat de la colònia. Aquestes ampliacions configuren nous paisatges urbans, noves morfologies urbanes. Moltes d'aquestes ampliacions van realitzar-se amb motiu de Congrés Eucarístic de Barcelona, celebrat l'any 1952. Entre les repercussions socials derivades del congrés cal destacar el foment de la construcció d'habitatges senzills per les classes treballadores.

Altres morfologies no mostren tan clarament els canvis: «L'Ametlla de Casserres», «Viladomiu Nova», «Viladomiu Vella», la colònia «Pons» (que també va construir habitatges amb motiu del Congrés Eucarístic però allunyats del nucli de la colònia) i «L'Ametlla de Merola», conserven una morfologia urbana i arquitectònica homogènia, que demostra una planificació urbana coherent amb unes formes arquitectòniques i un procés de formació molt ràpid, sense que això vulgui dir que no hagin experimentat una evolució.

Es pot parlar doncs d'uns conjunts monumentals, expressió urbana i arquitectònica de l'època de la industrialització, que s'han pogut mantenir fins a l'actualitat transformant-se segons les necessitats plantejades en cada fase del procés històric.

Els orígens d'aquest urbanisme no deixen d'ésser una incògnita. És molt difícil, per no dir impossible, investigar als arxius de les empreses. Les fàbriques i els edificis simbòlics es troben bastant ben documentats, però no es pot saber amb seguretat d'on provenen els models arquitectònics i urbanístics utilitzats en l'edificació de les colònies dels obrers, uns models que es manifesten divergents dels que es poden trobar als tradicionals centres fabrils, com poden ser Barcelona, Manresa, Sabadell o Terrassa.

Es pot parlar d'uns criteris edificatius autònoms. Rosa Serra ha ressaltat ²⁶ la importància dels mestres d'obres en la construcció de les fàbriques i els habitatges dels obrers de la comarca. En concret del mestre d'obres de Berga, Francesc Joan Canal, únic titulat a la comarca, al qual se li deuen diferents edificis de les colònies: «Prat», «Pons», «Mar-sal» i «Riera».

D'aquest monopoli constructiu es poden desprendre unes línies autònomes, pròpies de les primeres fases constructives de les colònies de la comarca, que signifiquen una contribució essencial en la història del desenvolupament urbà del poblament a Catalunya.

2.3. Localització geogràfica

Les colònies de morfologia evolucionada localitzades a la comarca, representen proporcionalment un 32% de les existents d'aquest tipus a Catalunya. Aquest és un percentatge molt elevat, tenint en compte que s'assenten en uns pocs municipis: Berga-Avià-Olvan, Casserres, Gironella i Puig-reig.

Aquesta concentració és una extraordinària mostra dels efectes d'una localització fabril, que esdevé fonamental per comprendre el procés de formació del paisatge humà de la comarca. Un paisatge que s'ha format al llarg del temps i que ha condicionat l'estructura urbana del poblament comarcal.

L'urbanisme que s'observa al Berguedà es caracteritza per la presència de les colònies, entitats de població que integren un espai fabril i un nucli urbà característic, desenvolupat per iniciativa industrial. Els industrials van buscar i trobar a la comarca uns espais adients i favorables per la localització de les seves fàbriques, amb un clar problema a resoldre; es trobaven aïllats de les concentracions de població. A partir d'aquí les inicials infraestructures urbanístiques i fabrils van ésser construïdes invertint capitals no generats per la pròpia activitat econòmica de la comarca. Aquests capitals van venir de fora, provinents d'una activitat que necessitava expandir-se i modernitzar-se amb noves estructures productives,

que accidentalment, i condicionades per les circumstàncies, provocaran un nou model d'urbanisme.

Aquesta localització es pot observar en els mapes següents,²⁷ la informació que contenen es reparteix segons aquesta divisió:

1- Mapa de situació de la comarca del Berguedà a Catalunya i dels municipis on s'han instal·lat colònies corresponents a la morfologia desenvolupada i evolucionada.

2- Localització de les colònies als municipis de Berga-Avià-Olvan, Casserres i Gironella.

3- Localització de les colònies al municipi de Puig-reig.

En aquests mapes hi figuren totes les colònies de morfologia desenvolupada i evolucionada de la comarca, tant les aïllades, com les integrades.

Els mapes s'han realitzat de la forma més esquemàtica possible, per facilitar l'observació i comprensió de l'estructura urbana de la comarca, fonamentada en la distribució espacial de les capitals municipals i de les colònies. El tema de les distàncies, com s'ha pogut observar, és de transcendent importància, es resol mitjançant la font documental que teòricament és la que estableix la separació entre les capitals de municipi i les entitats de població que l'ocupen, el «Nomenclator», del «Censo de la Población de España»:

Nomenclator cens 1900²⁸

Municipi	Colònia	Distància
Avià	Graugés	2.000 m.
Berga	Rosal	4.000 m.
Casserres	L'Ametlla	4.000 m.
	Guixaró	5.000 m.
Gironella	Els Bassacs	1.000 m.
	Viladomiu Vella	2.000 m.
	Viladomiu Nova	3 Km.*
Puig-reig	Prat	2.000 m.
	Pons	2.000 m.
	Marsal-Viladomiu	2-2,1 km.*
	Vidal	3,8 km.*
	Riera	5,6 km.*
	Ametlla de Merola	8.000 m.

Conclusió

No és un fet fortuït que la representació de la localització geogràfica de les Colònies Industrials del Berguedà hagi estat el darrer dels aspectes tractats en aquest estudi. Hagués estat molt senzill començar amb un mapa de situació, però s'ha cregut més convenient concloure'l així.

Les raons d'aquesta decisió són les següents. En el transcurs d'aquest estudi s'ha volgut donar informacions d'interès relacionades amb les colònies de la comarca, destacant sempre els aspectes referents a la seva localització aïllada, que esdevindran el factor fonamental per la construcció de la ciutat obrera i dels components particulars que la integren. A partir d'aquí s'ha donat molta importància a un tema que fins el moment no ha despertat gaire interès: l'estudi de la morfologia urbana creada per les Colònies Industrials. Fins el moment totes les colònies existents a Catalunya, que en són moltes, han estat tractades de forma molt general, aplicant al conjunt uns conceptes del que ha pogut ésser característic d'algun cas concret. Aquest tractament del tema no pot ser correcte, i per demostrar-ho s'havia de començar per diferenciar els diferents tipus de colònies existents, establint una classificació tipològica. La forma que s'ha manifestat més convenient ha estat agrupar-les segons els diferents tipus d'urbanisme que han desenvolupat fins a l'actualitat. D'aquesta diferenciació ha sorgit una tipologia basada en tres morfologies urbanes, que s'han definit després d'un procés de reconeixement i observació del conjunt de colònies existent a Catalunya, i que aconseguix que cadascuna d'elles pugui ser integrada a la classificació.

Cadascuna de les morfologies demostra un procés evolutiu, derivat de la materialització d'unes iniciatives i unes estratègies empresarials. La història de les colònies queda condicionada per aquests criteris, que en cada moment històric, han actuat d'acord a les circumstàncies.

La classificació morfològica de les Colònies Industrials és un primer pas, abans d'afrontar un estudi en profunditat. Un estudi molt difícil de realitzar i al que li són necessaris molts treballs monogràfics,²⁹ que facin possible la comparació i la determinació d'unes conclusions documentades i objectives.

En segon lloc, cal afirmar que és molt arriscat començar un estudi de colònies, un estudi centrat al Berguedà, amb un mapa que serveixi per localitzar-les, sense que anteriorment hagi estat justificada la seva utilitat. En aquest cas és així degut a les circumstàncies que ha provocat aquest estudi. Parlar d'una cosa tan habitual a la comarca, que de fet la identifica, com són les colònies fabrils, a les persones que en ella hi viuen i treballen és molt arriscat i compromès. Per això s'ha volgut buscar el màxim de precisió possible, intentant explicar en definitiva la seva importància, esperant que al fer-ho es prenguin mesures per protegir, rehabilitar i reconsiderar aquest patrimoni.

Notes

* Aquest estudi va guanyar el premi «Marcel·lí Buxadé» dels Primers Premis Culturals del Berguedà, convocats pel Patronat Centre d'Estudis del Berguedà del Consell Comarcal del Berguedà l'any 1991. Aquest Consell Comarcal ha autoritzat expressament la seva publicació.

¹ Arxiu Històric de la Diputació de Barcelona. Comisión Provincial de Barcelona. Año 1890, Num. 178. Sección Fomento. Negociado de Agricultura, Industria y Comercio.

² Fragment d'una carta escrita per D. Lluís Pons i Enrich el 12 de desembre de 1919 al Rdo. Dr. D. Francisco Pons i Soler, transcrita a : FERRER i ALÓS, Llorenç: «Josep Pons i Enrich, industrial manresà i fundador de la colònia Pons, de Puig-reig». *Dovella* n° 15. Manresa, Març, 1985. p. 34.

³ Aquest aspecte de la inèrcia industrial ha estat tractat per Joan M^a Serra i Sala a «Els factors de localització de les colònies industrials». *Dovella* n° 15. Manresa, Març, 1985. p. 35-37.

- ⁴ Aquest fons fotogràfic s'ha manifestat de gran interès per conèixer l'arquitectura i urbanisme originals de les colònies i la seva evolució històrica.
- ⁵ MADDOZ, Pascual: «Artículos sobre el Principat de Catalunya al 'Diccionario geográfico-estadístico-histórico de España y sus posesiones de Ultramar'». (1ª Ed. Madrid, 1848). Ed. Curial. Barcelona, 1985. Vol. I, p. 586.
- ⁶ Ibidem. Vol II, p. 242.
- ⁷ IGLÉSIES i FORT, Josep: «El movimiento demográfico en Catalunya durante los últimos 100 años». *Memorias de la Real Academia de Ciencias y Artes de Barcelona*, Barcelona, 1961. (Tabla XV).
- ⁸ Segons el llibre *Viladomiu Nou: colònia tèxtil. Economia Industrial*, de R. Frigola i E. Llarch, (Ed. Graó. Barcelona, 1986), l'any 1900 la població de Viladomiu Nou era d'unes 200 persones, que s'han afegit a la suma.
- ⁹ MOREU-REY, Enric: «Una dinastia industrial: Els Rosal de Berga». *Homenatge a Vicens Vives. Tom II*. Barcelona, 1967. P. 457.
- ¹⁰ BOADAS, J.; OLIVERAS, J.M.; SUNYER, X.: *El Ter*. Quaderns de la Revista de Girona nº 12. Girona, 1987. En aquest llibre es reproduïx un fragment del llibre de Francisco de Paula Fenech, *Apuntes históricos de una expedición de verano* (Madrid, 1852), on es descriu el sistema de vida de la colònia «Ramió de Salt».
- ¹¹ Segons una cronologia sobre l'evolució històrica de «Can Bros», realitzada per l'Arxiu Municipal de Martorell, l'any 1850 «La fàbrica de l'Elies (una de les dos que formaven el nucli fabril) té dotze cases, en les que hi viuen 49 persones adultes». El 1858 «S'esmenta per primera vegada l'existència dels carrers de Sant Ramon, Sant Miquel, Santa Paula i Llobregat. Hi ha dues fàbriques, una de «cotó» i l'altra de «llana». La població és de 720 persones (...)».
- ¹² Arxiu Municipal de Gironella. Carta de l'Ajuntament al Director de «El Consultor de los Ayuntamientos y de los Juzgados Municipales» (Madrid), 19-Mayo-1886.
- ¹³ TERRADES i SABORIT, Ignasi: *La colònia industrial com a particularisme històric*. Ed. Laia. Barcelona, 1979. p. 82.
- ¹⁴ SERRA, Rosa; VILADES, Ramon: *La colònia Pons de Puig-reig 1875-1987*. Llibres de l'àmbit. Berga, 1987. p. 32.
- ¹⁵ SERRA, Rosa: «Les colònies industrials a Puig-reig (Berguedà)». *Primeres Jornades d'Arqueologia Industrial a Catalunya*. Hospitalet de Llobregat, Novembre 1988.
- ¹⁶ PUIG i VALLS, M.: *Ferrocarril económico o tranvia movido a vapor entre las ciudades de Manresa y Berga siguiendo el valle del Rio Llobregat por Sallent, Balsareny, Puigreig y Gironella (Memoria)*. Imprenta Barcelonesa. Barcelona, 1881. p. 19.
- ¹⁷ Josep M^a Ainaud i Lasarte defineix el concepte «Colònia Industrial» com: «Conjunt d'instal·lacions industrials separat dels nuclis de població amb cases per obrers i encarregats, església, escola, economat i altres dependències (...)». *Gran Enciclopedia Catalana*. Vol. 5, p. 348.
La segona acceptió del *Diccionari General de la Llengua Catalana* de Pompeu Fabra, (setena ed., 1977. p. 411), defineix el concepte «Colònia» com «Gent que s'estableix en un lloc despoblat del seu propi país».
- ¹⁸ —«De les colònies industrials a la crisi de l'estat providència. Un breu repàs històric.» *L'Avanç* nº 24. Febrer, 1980.
—«Les característiques històriques de les colònies industrials catalanes». *Revista de Catalunya*. Nova Etapa, nº 5. Febrer, 1987.
- ¹⁹ ESTASEN, Pedro: *Derecho industrial en España*. F. Seix Editor. Barcelona, 1901. p. 865.
- ²⁰ Actualment l'autor d'aquest treball està buscant documentació referent al tema, per poder estudiar els efectes i repercussions de la legislació en la creació i evolució de les Colònies Industrials de tot Catalunya.
- ²¹ Tota la documentació de l'Arxiu Municipal de Casserres correspon a aquests anys s'ha perdut.
- ²² La classificació morfològica de les Colònies Industrials, ha estat presentada en una comunicació al «Primer Congrés Català de Geografia», que se celebrà a Barcelona i altres ciutats catalanes el mes de març de 1991, amb el títol «Morfologia Urbana de les Colònies Industrials a Catalunya».
- ²³ S'ha consultat l'Arxiu Municipal de Cercs, on es va poder comprovar la morfologia urbana de la colònia a través de fotografies aèries. En un estudi realitzat pel «Departament de Geografia» de la Universitat de Barcelona, dirigit per Pau Alegre i Josep Oliveras, per encàrrec de l'Ajuntament de Cercs i el «Patronato Local de la Vivienda» l'any 1972, es cita la colònia com a una de les entitats que integraven el nucli de Sant Salvador de la Vedella, igualment inundat l'any 1974: «En la orilla opuesta del rio Llobregat se encuentra el tercer sector o colonia Carmen, junto a la fábrica textil. Este sector es menos importante que los anteriores. La fábrica textil, que también será inundada, será trasladada a la zona industrial del nuevo poblado».
- ²⁴ La «Farga Lacambra» es dedica a l'activitat siderúrgica.
- ²⁵ La colònia «Salou Baurier», va ésser parcialment destruïda per la construcció del pantà de Sau (1964). Els habitatges obrers han desaparegut, però es conserva l'estructura de la fàbrica i diversos edificis destinats a l'antic personal directiu de l'empresa així com la torre de la família propietària i una capella. La colònia «Cò-

dol Dret» va ésser completament dinamitada i posteriorment coberta pel pantà. A l'Arxiu Municipal de Masies de Roda es conserven documents i fotografies de gran interès, doncs són la única font existent per conèixer l'arquitectura i l'urbanisme de la colònia.

²⁶ SERRA, Rosa: «Les colònies industrials a Puig-reig (Berguedà).» (Op. citat).

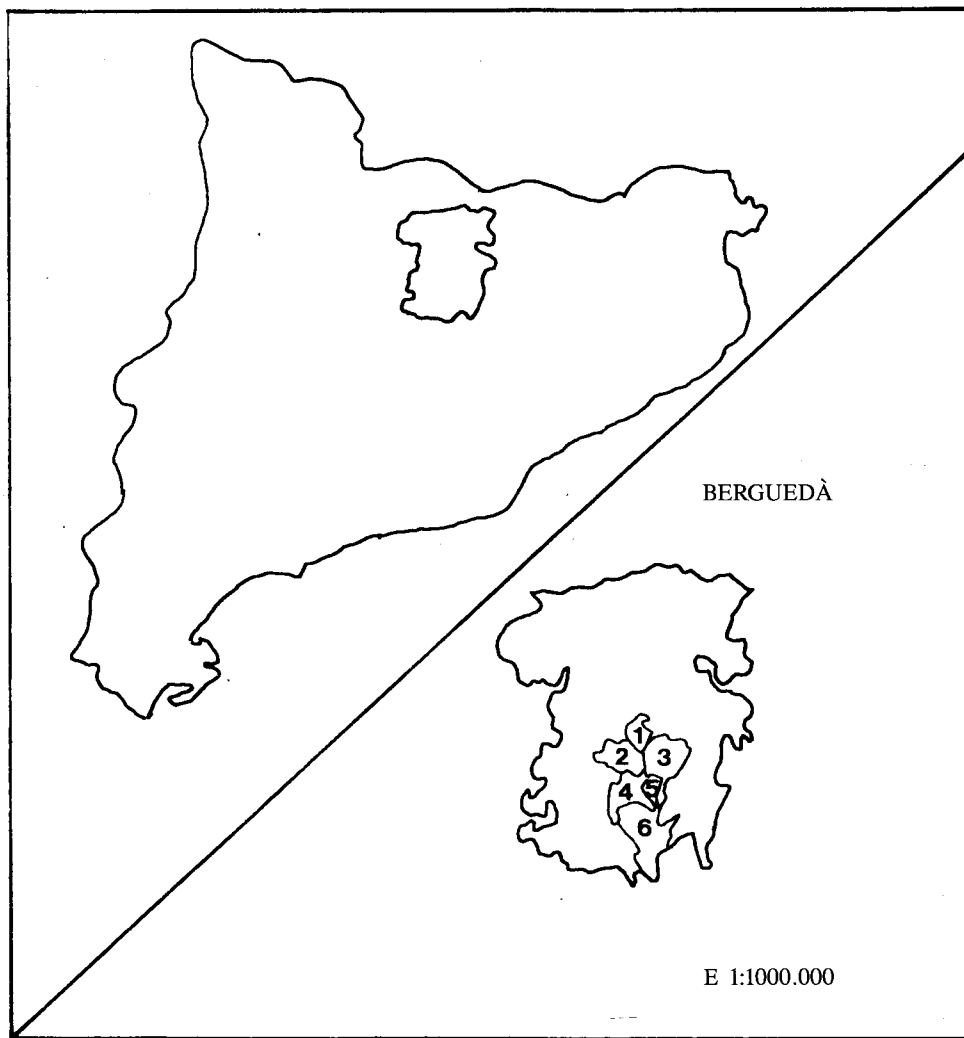
²⁷ La base per la realització dels mapes a escala 1: 50.000 han estat les fulles nº 36-12 (293) «Berga» i nº 36-13 (331) (Puigreig) del «Servicio Geográfico del Ejercito», publicades el 1959.

²⁸ Dirección General del Instituto Geográfico i Estadístico: *Nomenclátor de las ciudades, villas, lugares, aldeas y demás entidades de población de España con referencia al 31 de Diciembre de 1900. Provincia de Barcelona*. Madrid, 1904.

Les distàncies assenyalades amb asterisc (*) corresponen al Nomenclátor de l'Institut Nacional de Estadística de 1981.

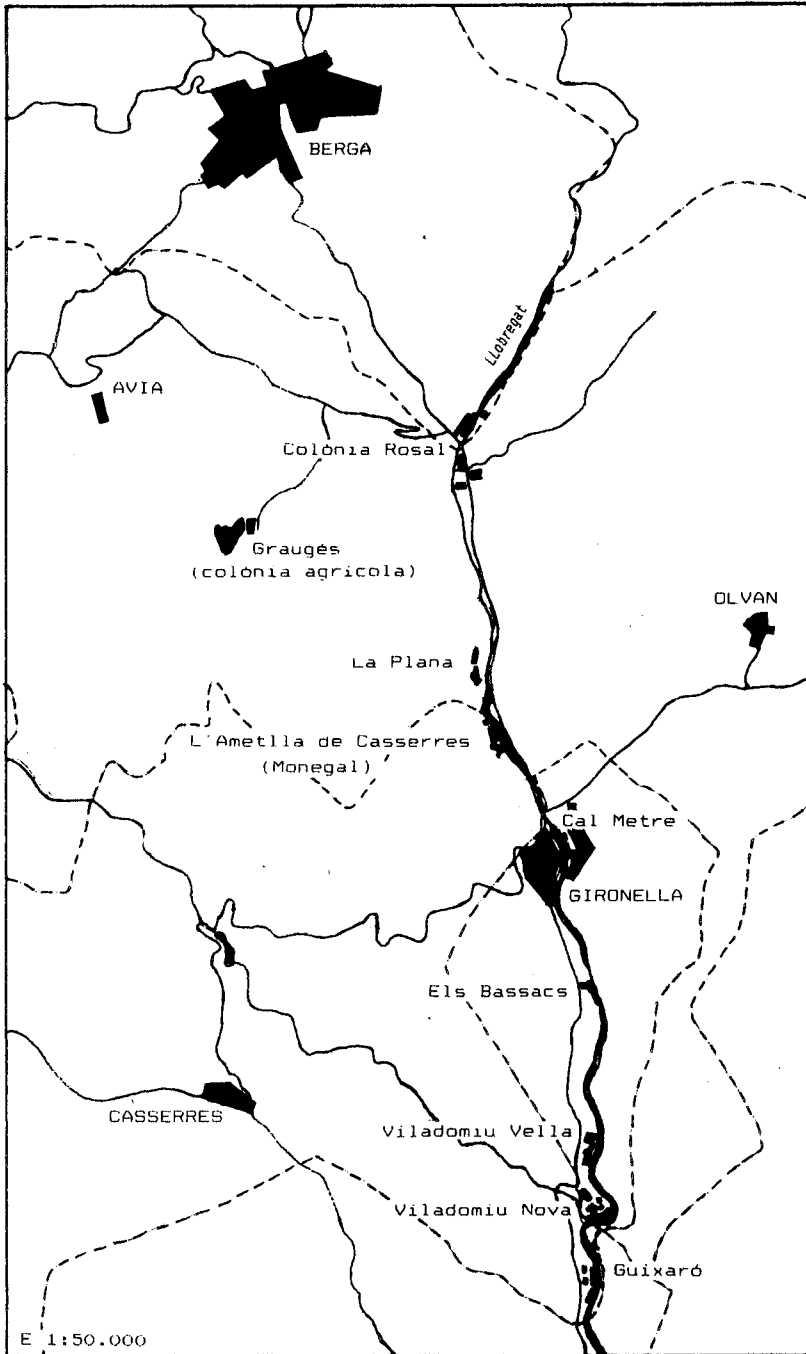
²⁹ Una important aportació ha estat la tesi doctoral realitzada sobre la colònia Sedó d'Esparreguera, per Gracia Dorel-Ferré *Les colonies industrials en Catalogne: le cas de la Colonia Sedó*. E. H. E. S. S. Décebre 1989.

Mapa 1

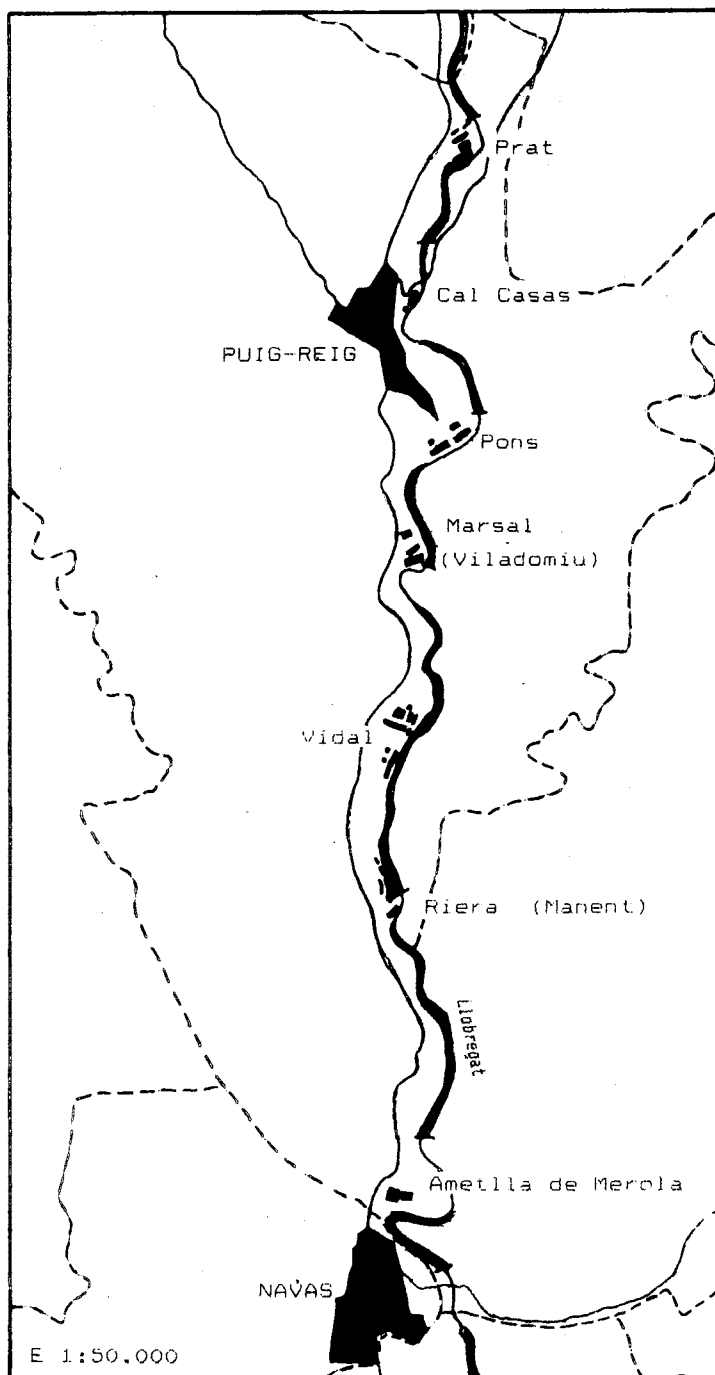


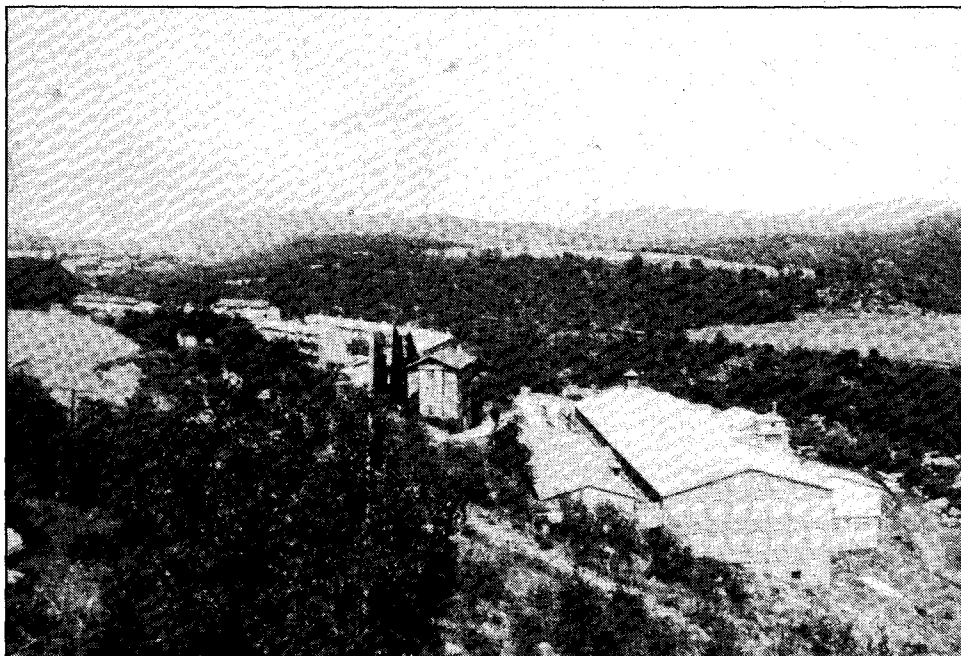
Municipis	1 - Berga	4 - Casserres
	2 - Avià	5 - Gironella
	3 - Olvan	6 - Puig-reig

Mapa 2

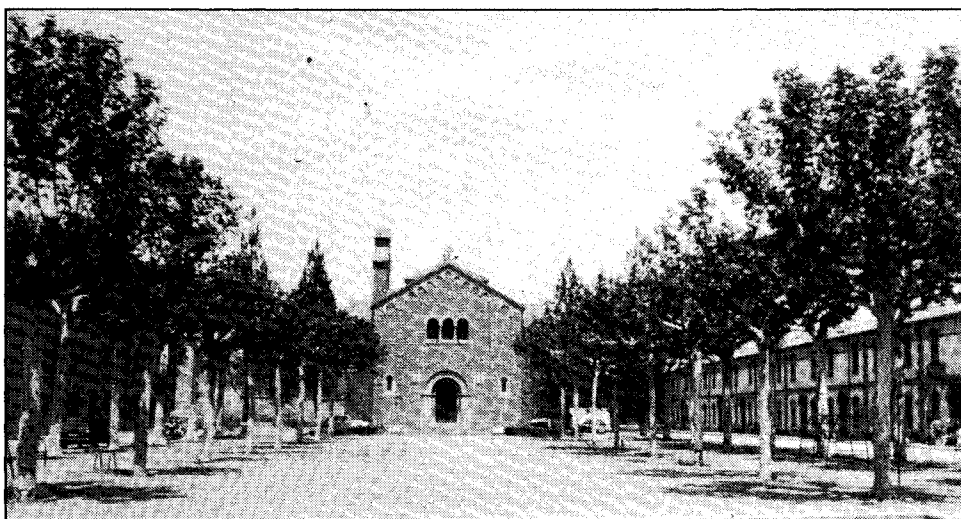


Mapa 3

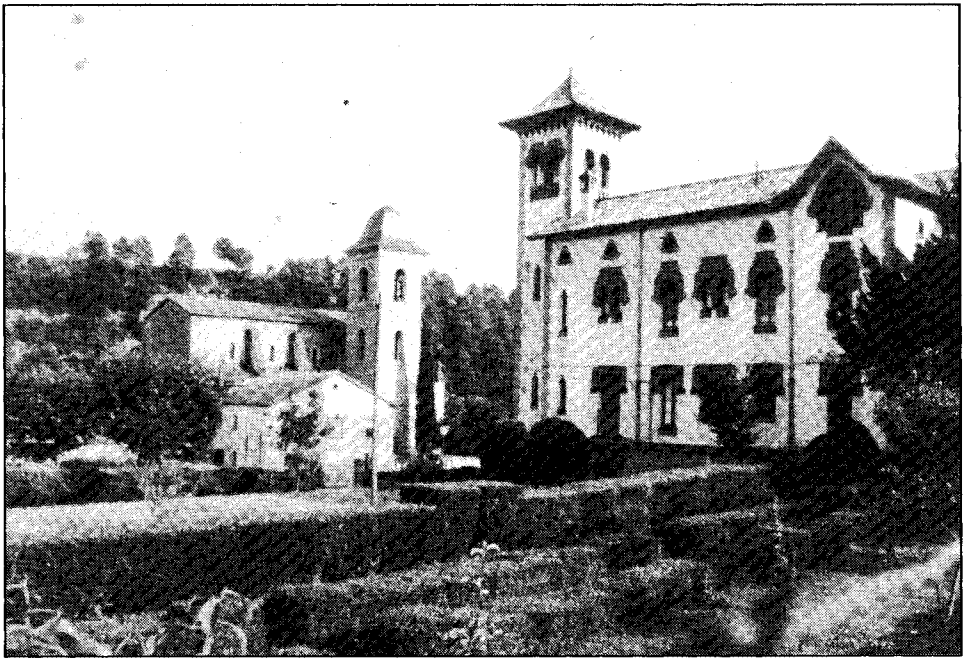




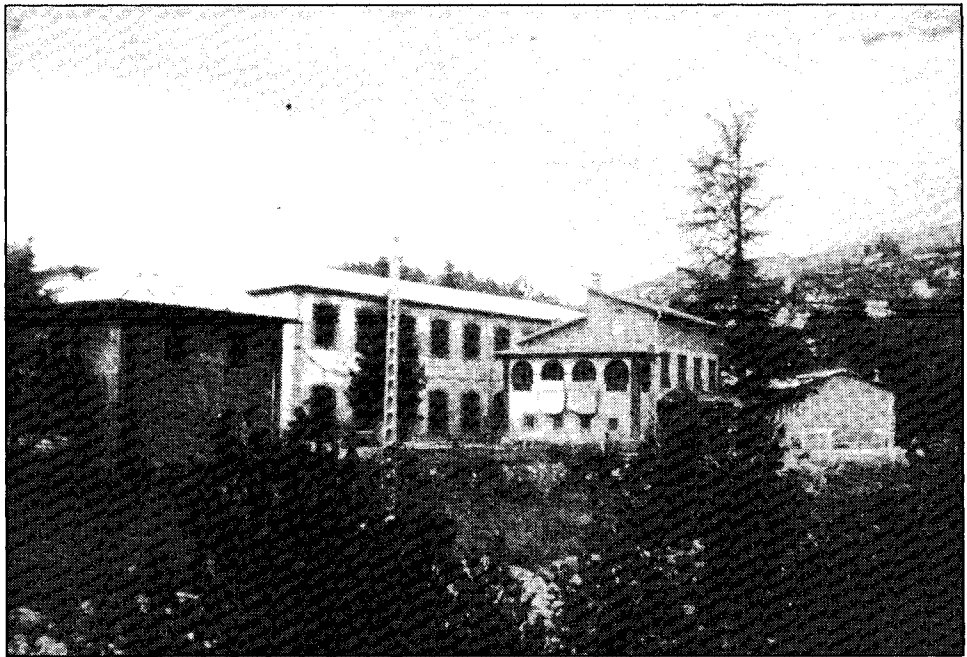
Colònia «Riera» o «Manent» (Puig-reig), un exemple de l'aïllament de la indústria i dels nous nuclis de poblament. Els factors de localització geogràfica de la indústria van afavorir la urbanització d'uns espais fluvials de limitades possibilitats econòmiques. Lacondicionament hidràulic i la posada en funcionament de l'activitat industrial, van transformar radicalment les funcions i possibilitats d'aquests espais, convertits en centres de vida i de relació d'una població eminentment obrera, vinculada a un únic centre de treball, la fàbrica.



Plaça de l'església a la colònia «Vidal» (Puig-reig). Exemple de planificació del qual destaquen l'equilibri de les formes arquitectòniques i urbanes. La fàbrica i l'espai simbòlic de residència es troben allunyats de la colònia obrera, que integra diferents tipus d'habitatge (unifamiliar i plurifamiliar) i un elevat nivell de serveis per la seva població.



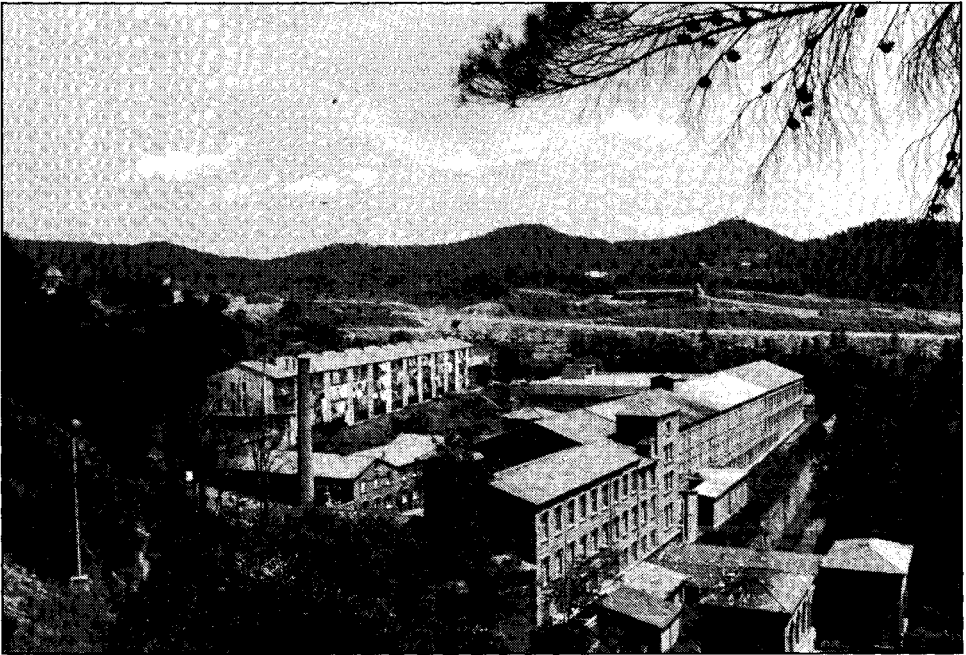
Exemple d'espai dedicat a funcions simbòliques a la colònia «Viladomiu Vella» a Gironella. La torre dels Viladomiu i l'església a l'entrada del recinte de la colònia obrera.



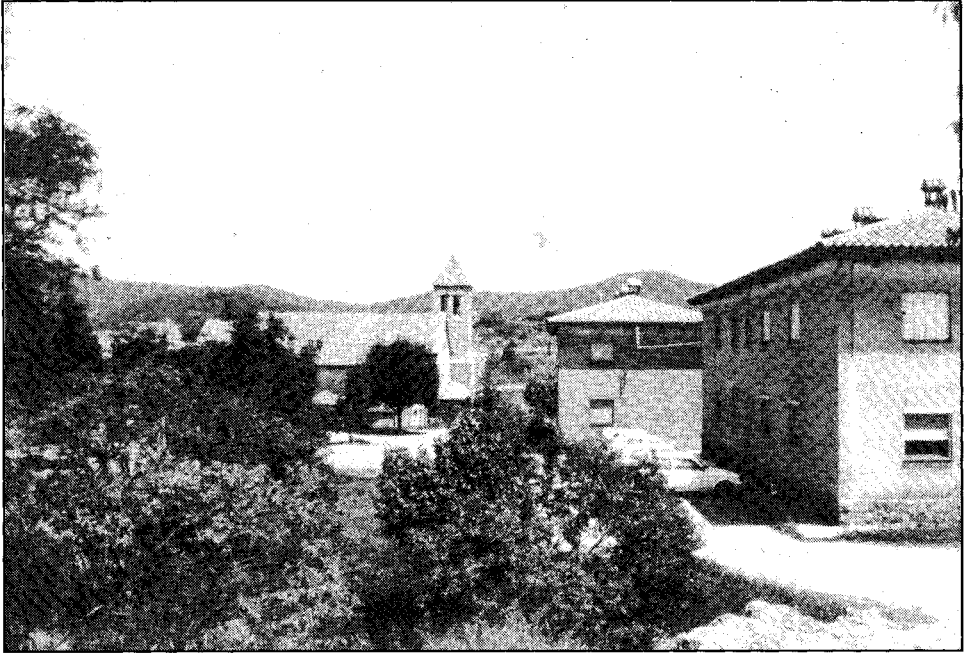
La fàbrica «Can Costa» a La Pobla de Lillet. Exemple de Colònia Industrial de morfologia bàsica, que ha integrat en el seu plànol algun edifici amb funcions de residència. Tot i que no pot ésser considerada pròpiament com a colònia, la seva fesomia i el fet que hagi complementat la funció productiva amb una mínima funció residencial, condicionen una mínima diversificació de l'espai.



«Cal Metre», exemple de fàbrica de riu integrada a un nucli urbà (Gironella), que ha desenvolupat una morfologia urbana similar a la de les colònies classificades dins el segon tipus. S'observen els edificis fabrils, els habitatges obrers i a nivell superior la gran torre dels propietaris.



Espai productiu i de residència obrera original de la colònia fundada per «Torres Hermanos» el 1892. La morfologia urbana i arquitectònica d'aquest nucli és diferència clarament de la que serà utilitzada posteriorment en la seva ampliació.



Nous espais de residència i serveis a la colònia «Marsal» o «Viladomiu» de Puig-reig, construïts amb motiu del Congrés Eucarístic de Barcelona de l'any 1952. La resposta a l'increment de l'activitat productiva va significar un desdoblament de les colònies. Aquesta va quedar dividida morfològicament en dos sectors molt ben definits, la colònia original, construïda per «Torres Hermanos», al costat de la fàbrica, i la colònia nova, al costat de la comarcal 1411.