

Pòrtic

M^a Dolors GARCIA RAMON
Vice-presidenta de la SC de Geografia

La nit de sant Joan de l'any passat moria Lluís Casassas i Simó, president entre el 1985 i el 1991 de la Societat Catalana de Geografia, a la qual havia dedicat un esforç entusiasta des de finals dels anys seixanta. Sempre hi serà recordat i enyorat. Aquest número de la revista que ell mateix havia contribuït a fundar és el primer d'un homenatge que li tributen els socis i tots els seus amics.

Havia nascut a Sabadell el 1922, però no gaire anys més tard la família es va traslladar a Barcelona i Lluís va fer el batxillerat a l'Institut-Escola. Allà li va ensenyar geografia Lluís Solé Sabarís, qui li va transmetre una visió apassionant i directa del territori de la qual ell mateix feia arrencar la seva vocació per la geografia. La repressió consegüent al desenllaç de la guerra civil va afectar la família de Lluís Casassas en termes que per a ell van representar la interrupció de la seva formació acadèmica, i fins el 1968 no va poder estudiar geografia a la Universitat de Barcelona. Aquest va ser l'inici tardà d'una trajectòria acadèmica curta però d'una intensitat extraordinària, carregada d'entusiasme i plena de realitzacions en esferes molt diverses. L'empenta i l'encert amb què va exercir la presidència de la Societat Catalana de Geografia i la Sindicatura de Greuges de la Universitat de Barcelona són exponents de l'entusiasta dedicació a empreses col·lectives que el caracteritzaria fins l'últim moment.

Un cop acabada la llicenciatura de Geografia, el 1972, es va quedar a la Universitat de Barcelona com a professor i hi va obtenir la càtedra d'Anàlisi Geogràfica Regional el 1986. La seva extensa obra científica parteix de plantejaments vidaliens renovats i gira entorn de l'estudi del territori català des de diferents perspectives: l'anàlisi geogràfica local —de la qual l'estudi sobre el Lluçanès que va presentar com a tesina, n'és un exemple remarcable—, l'estudi de la ciutat de Barcelona i de la seva funció articuladora de l'espai català —exemplificat per la seva tesi doctoral— i la preocupació per l'organització territorial de Catalunya inspirada per una voluntat d'arribar a propostes d'aplicació —com ara el seu projecte de municipalies, on ja traspuen clares influències metodològiques de les escoles geogràfiques anglo-saxones.

Lluís Casassas es caracteritzava per un esperit molt obert. El seu tarannà realista i pragmàtic podia, a vegades, fer-lo semblar eixut i massa directe, però de fet tenia una gran receptivitat a plantejaments, enfocaments i suggeriments d'altri. Sabia escoltar. S'ha de dir que era un intel·lectual independent en el sentit més autèntic de la paraula, una qualitat que podia ocasionar-li incomoditats, però que li va guanyar afectes perdurables per part de gent ben diversa.

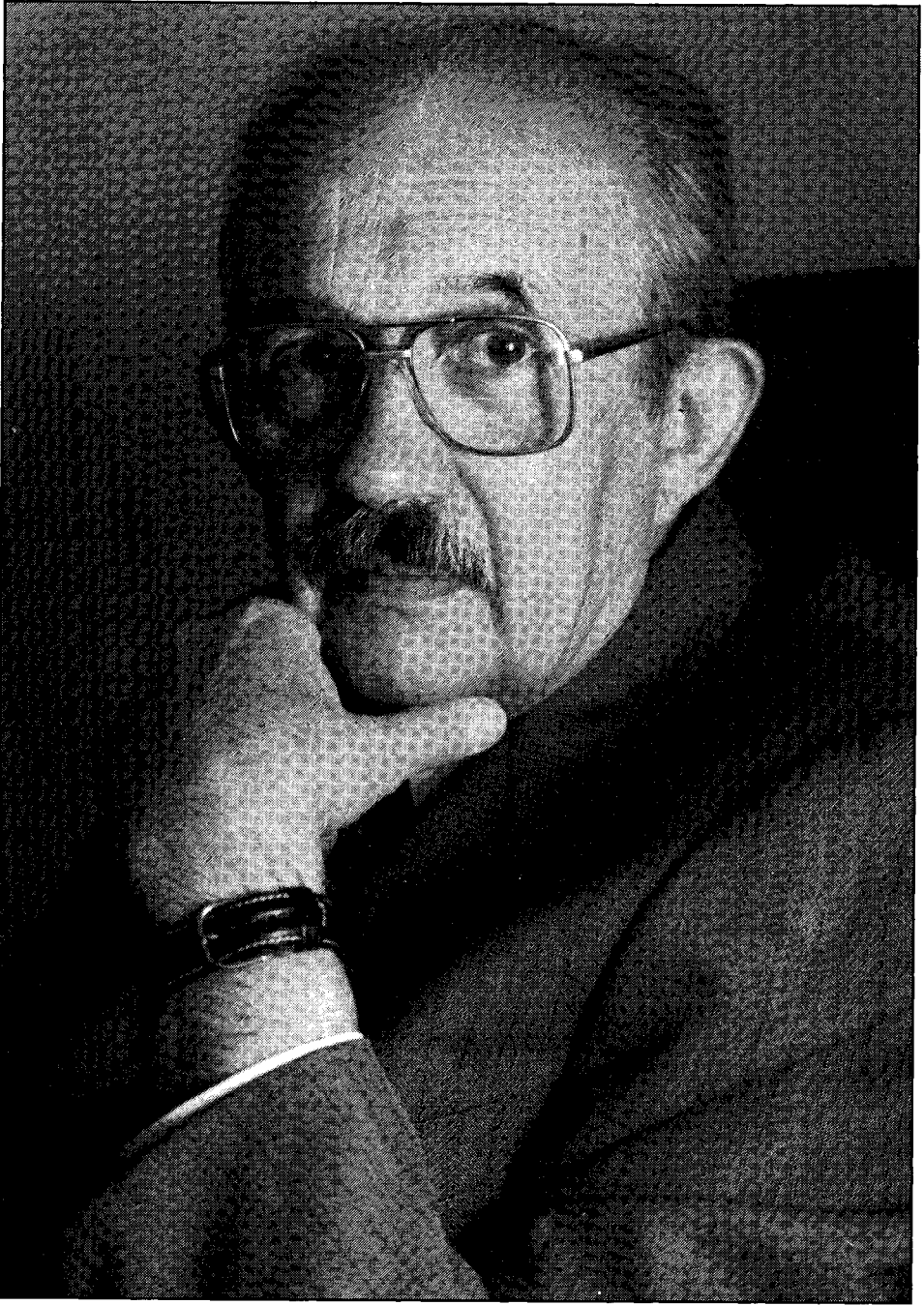
Aquestes característiques de la seva personalitat van marcar molt fortament l'activitat de la Societat Catalana de Geografia tots els anys que ell va ser-ne l'animador. Va saber trucar a moltes portes per tal de poder tirar endavant unes activitats molt diversificades. Destacats geògrafs de fora i de casa, sovint vinculats a plantejaments innovadors, van ser convidats a donar conferències i seminaris a la Societat, que alhora organitzava cursos especialitzats per a estudiants, sense deixar mai de banda les excursions per a tenir coneixement directe de la realitat geogràfica catalana. El ressò de totes aquestes activitats es troba a *Treballs de la Societat Catalana de Geografia*, revista que ell va impulsar decisivament i que és exponent fidel d'aquesta intensa i diversa activitat científica.

El Primer Congrés Català de Geografia, celebrat la primavera del 1991 a deu ciutats de Catalunya és el punt culminant de la trajectòria de Lluís Casassas al capdavant de la Societat. El contingut de les conferències, ponències i comunicacions, la gran participació de joves geògrafs, i el ressò que va tenir molt més enllà dels àmbits acadèmics, han fet d'aquest congrés tota una fita i un punt de referència inexcusable en la història de la geografia a Catalunya. Que aquest èxit és atribuïble a Lluís Casassas de manera molt personal ho sabem prou bé tots els que d'una manera o altra vam participar en l'organització del congrés.

La seva concepció de la nostra disciplina i del que hauria de ser la Societat es reflecteix admirablement, em penso, en les paraules amb què ens contestava en una entrevista que li vam fer en Joan Nogué i jo el desembre de 1986:

«La geografia és una activitat intel·lectual i els que ens hi dediquem necessitem punts de trobada i de comunicació de major llibertat, un espai en el qual no hi hagi l'escalafó, ni la promoció individual, ni l'encarcament d'uns programes. La Societat Catalana de Geografia podria ser aquest lloc, des del qual fos fàcil l'entroncament amb la realitat, la tan debatuda relació entre la ciència i la vida. És així com ho veig, potser perquè és així com entenc la geografia. La geografia no és només una col·lecció de llibres, no és només una col·lecció de mètodes; és també una forma de llegir la realitat, d'incidir sobre la realitat i d'ajudar a transformar aquesta realitat».

Que aquest esperit segueixi animant la Societat, és la mena d'homenatge que a ell més podria agradar-li.



Lluís Casassas i Simó (1922-1992)