

L'arquitectura dels cellers cooperatius a la Conca de Barberà (1900 — 1923)*

Joan FUGUET i SANS

Al llarg del primer quart de l'actual segle la fesomia dels nostres pobles es modificà notablement amb l'aparició d'uns edificis col·lectius de grans dimensions. Semblava que vinguessin a ocupar el lloc que simultàniament anaven deixant els castells medievals. Aquests edificis eren els cellers cooperatius; a diferència del castell encimbellat al turó, els cellers ocuparen els baixos de la vila de fàcil accés. Sembla que fins i tot la ubicació volgués reflectir el moviment social de base que els feia possibles.

Els cellers cooperatius, juntament amb una altra sèrie de realitzacions socioculturals, aparegueren en els nostres pobles en el tomb de segle com a eclosió exitosa d'una llarga lluita de resistència i autoafirmació de les associacions camperoles. Aquestes associacions es constituïren durant la dècada dels noranta, mercès a la llei d'associacions de 1887, amb la finalitat de defensar-se de la usura i el caciquisme i poder en cooperació enfrontar-se a la gegantina tasca de replantar la vinya delmada per la fil·loxera.

Imbuïdes aquestes associacions d'una forta dosi de l'ideari internacionalista, ultra els serveis estrictament econòmics de la producció i venda dels productes del camp pensaren en les necessitats socials de la instrucció, el lleure, entre d'altres. La transformació i venda dels productes va poder-se iniciar de seguida en locals llogats; en canvi, els resultava més difícil cobrir les altres necessitats (reunions, oficines, escoles, locals d'esbarjo, etc). Per aquest motiu, els primers locals que construïren foren casals. Són exemples d'aquests locals: «La Casa» de la Societat Agrícola de Solivella, el 1901; la «Casa del Poble» de Vimbodí, de 1903; la de Blancafort, de 1904; o els diversos centres montblanquins de tradició liberal i republicana.

* Aquest article havia estat publicat a la revista «Espitllera», núm. 33, setembre 1984, Montblanc, pàgines 43 a 54. Joan Fuguet és llicenciat en Belles Arts i catedràtic de dibuix a l'Institut de Sant Andreu.

En tots els casos, el celler cooperatiu aparegué més tard, quan l'associació o el sindicat que n'impulsà la construcció es trobà en una situació prou estable.

Els cellers aparegueren en diferents contextos. En primer terme cal parlar del cas de la «Societat de Treballadors Agrícoles del poble de Barberà» on es bastí el primer celler cooperatiu del país com a coronament del neguit associatiu nascut en aquell col·lectiu des del moment de la seva fundació, l'any 1894.

La construcció del celler de Barberà va tenir lloc entre el 1900 i el 1903; fet que esdevé molt significatiu ja que es produeix abans de la llei de Sindicats de 1906.

La cooperativa de Barberà procedia de l'associacionisme de resistència; per això els seus estatuts tenien un sentit democràtic molt evident, aquí cada soci era un vot, i podia ésser soci, amb igualtat de drets i deures, qualsevol pagès fos petit propietari, parcer o jornalero. Aquest fet és el més destacable d'aqueixa mena de cooperatives perquè les diferencià dels sindicats agrícoles —que es fundaran a l'empar de l'esmentada llei de sindicats— en els quals els vots dels socis comptaran en funció de les càrregues de vi que es cullin o de les propietats que es tinguin.¹

L'èxit assolit per la Societat de Barberà no s'explicaria si no hagués tingut al costat un personatge d'una qualitat i d'unes possibilitats excepcionals: el propietari i polític republicà Joan Esplugas Moncusí,² el qual ajudà en tot moment la Societat. Quan es construï el celler, ell fou qui aportà dades tècniques dels cellers francesos que havia estudiat en diversos viatges.

El celler de la Societat de Barberà fou un èxit total que serví a Esplugas per propagar l'ideal cooperativista pels pobles de la rodalia.

El seu exemple fou seguit tant pel sector revolucionari de les associacions (Sarral, Solivella, Blancafort...) com pel sector reformista de la burgesia (futurs sindicats agrícoles) que començava a moure's.

Amb tot, el cooperativisme reeixirà a partir de la llei de sindicats agrícoles promulgada per l'impuls del sector progressista de la burgesia catalana de l'Institut Agrícola Català de Sant Isidre. La llei eximia de càrregues fiscals i possibilitava préstecs del Banc d'Espanya al «Sindicat». Les primitives associacions revolucionàries foren les primeres en inscriure-s'hi.

A la Conca, el grup reformista burgès estava format per gent jove intel·ligent i emprendora que anava treballant des dels primers anys del segle (Rendé i Cabeza fundaren una cooperativa agrícola l'any 1094 a l'Espluga, que seria sindicat l'any 1907 i faria el celler l'any 1913; a Sarral, Talavera i Forners feien una tasca semblant constituint el sindicat l'any 1913 i construint el celler l'any 1914; Poblet i Teixidor de Montblanc fou el propagandista principal de la premsa comarcal).

Però l'èxit total vindria en poder constituir tots plegats, revolucionaris i reformistes, l'any 1916, la «Federació de Sindicats Agrícoles de la Conca de Barberà» amb el patrocini de la jove Mancomunitat de Prat de la Riba. Els rectors de la Federació foren Rendé, Talavera i Poblet (Esplugas defugí la presidència que li fou oferta inicialment).

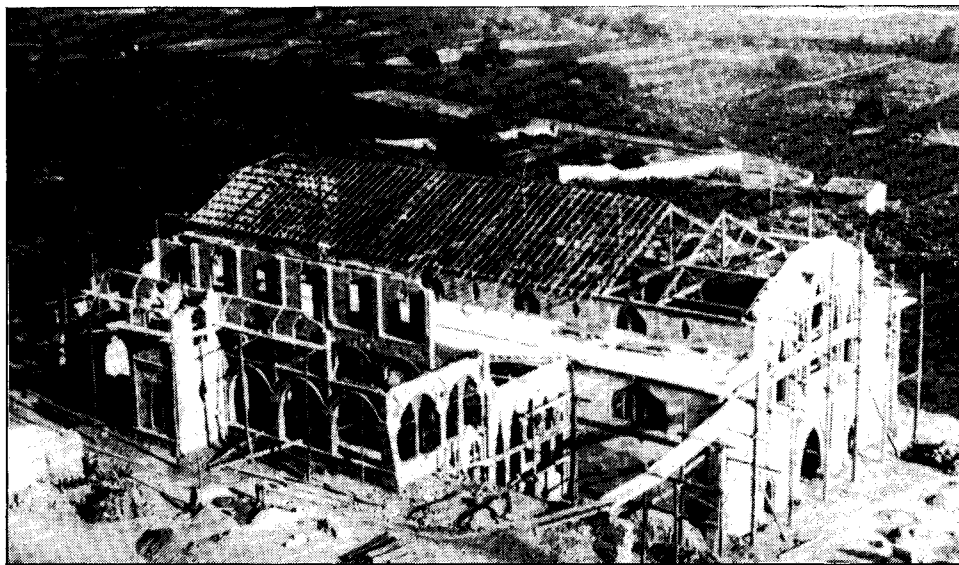
Cal dir però que alguns propietaris —desconfiats i reaccionaris— de la Conca, que eren la majoria, no en tingueren prou de veure l'èxit dels cellers de Barberà, l'Espluga i Sarral per convertir-se al cooperativisme; va haver de venir la desastrosa plaga del míldiu l'any 15 per convèncer-los.

En pocs anys (entre el 1917 i el 1923) la Federació impulsà la construcció de la majoria de cellers de la Conca (Rocafort, Montblanc, Pira, Barberà —el dels «rics»—, Solivella, Vilaverd).

Un fet digne de ser tingut en compte per allò que significa és que els primers cellers de les associacions revolucionàries els construïren els propis socis (pagesos i paletes), mentre que els altres, construïts per la burgesia reformista o a l'empar de la Mancomunitat gaudiren del projecte i direcció d'arquitectes de prestigi com Pere Domènech i Roure, i Cèsar Martinell i Brunet.

El celler de la Societat de Barberà

L'any 1899, «la Societat» de Barberà comprà uns terrenys de 3.626 m² a la banda occidental del poble vora la carretera, que aleshores s'estava construint. L'any 1902 començà la seva edificació el paleta Vilaró de Barberà. Els mateixos pagesos capdavanters de la Societat, juntament amb Joan Esplugas que els facilita dades tècniques dels cellers francesos, el planejaren.



Barberà de la Conca. Celler (obra de Cèsar Martinell)

Això es palesa en apreciar l'ordenació de la planta amb la clàssica divisió de funcions: sala de premses o de vinificació, naus d'estibatges (rectangulars i disposades paral·lelament una al costat de l'altra per aprofitar millor l'espai), i cups de fermentació en una altra nau contigua.

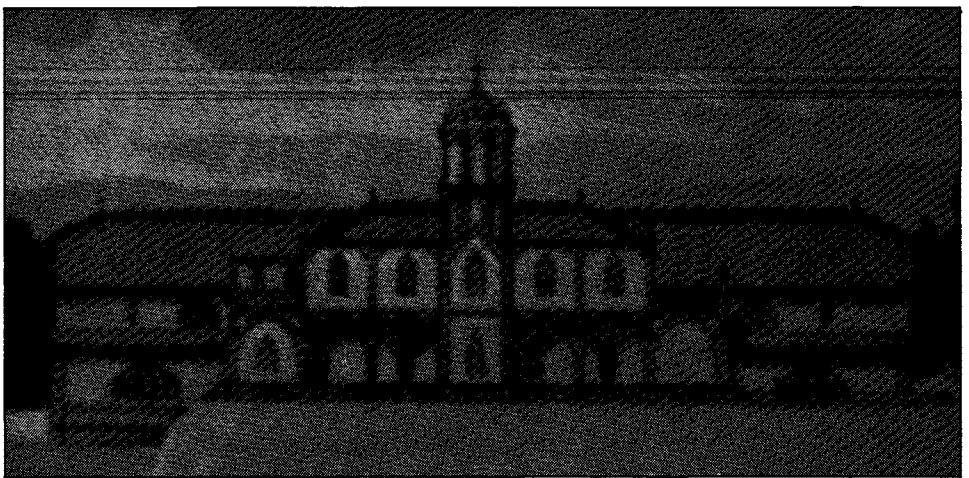
Inicialment es construïren tres espais: una nau rectangular de 44 m per 12 a fi i efecte d'encabir-hi 22 tines d'aves; una altra adosada a la part oriental, de la mateixa amplada que la primera però amb la meitat de la llargada, destinada a les premses i a moll de descàrrega de tres portalades; i, finalment una altra nau, també petita, de 26 per 10 m destinada a cups soterranis per a la fermentació.

Aquestes tres naus es cobriren amb encavallades de fusta i cabirons amb teulada de dues vessants.

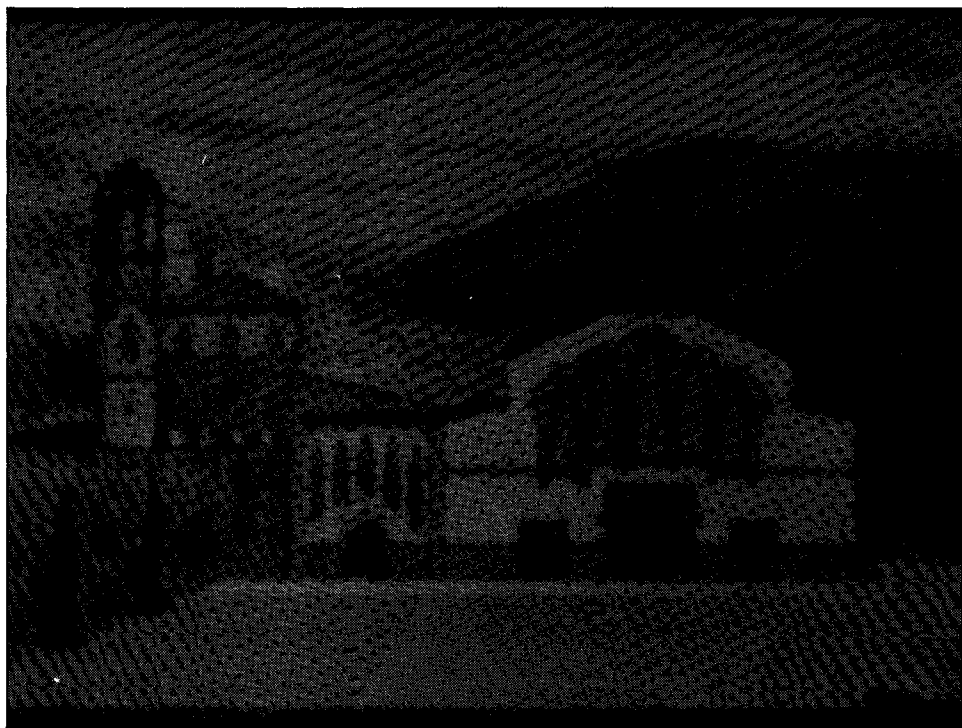
Pocs anys més tard, l'any 1911, inscrita ja la «Societat» al registre de sindicats agrícoles, varen poder ampliar-lo i posar màquines noves mercès a un préstec del Banc d'Espanya avalat per tots els socis propietaris.

Es prolongà la nau de la sala de premses fent-la igual en dimensions a la d'estibatge. En l'angle NE de l'ampliació s'hi construï la casa del conserge i a la resta, més estiba. A la sala de premses instal·laren tres premses contínues «Mercedes» amb elevadors de catúfols, i dues premses hidràuliques.

Uns anys més tard, dues altres ampliacions deixaren el celler amb la fesomia actual. L'any 1929, l'arquitecte Martinell feia una nova nau d'estiba, amb 20 tines de ciment armat, a la banda sud de les naus bessones. L'altra ampliació feta els anys trenta canvià la situació de la sala de màquines desplaçant-la en el mateix indret exteriorment vers llevant i construint-hi un moll de recepció elevat mitjançant una llarga rampa terraplenada.



Celler de Barberà



Celler de Barberà

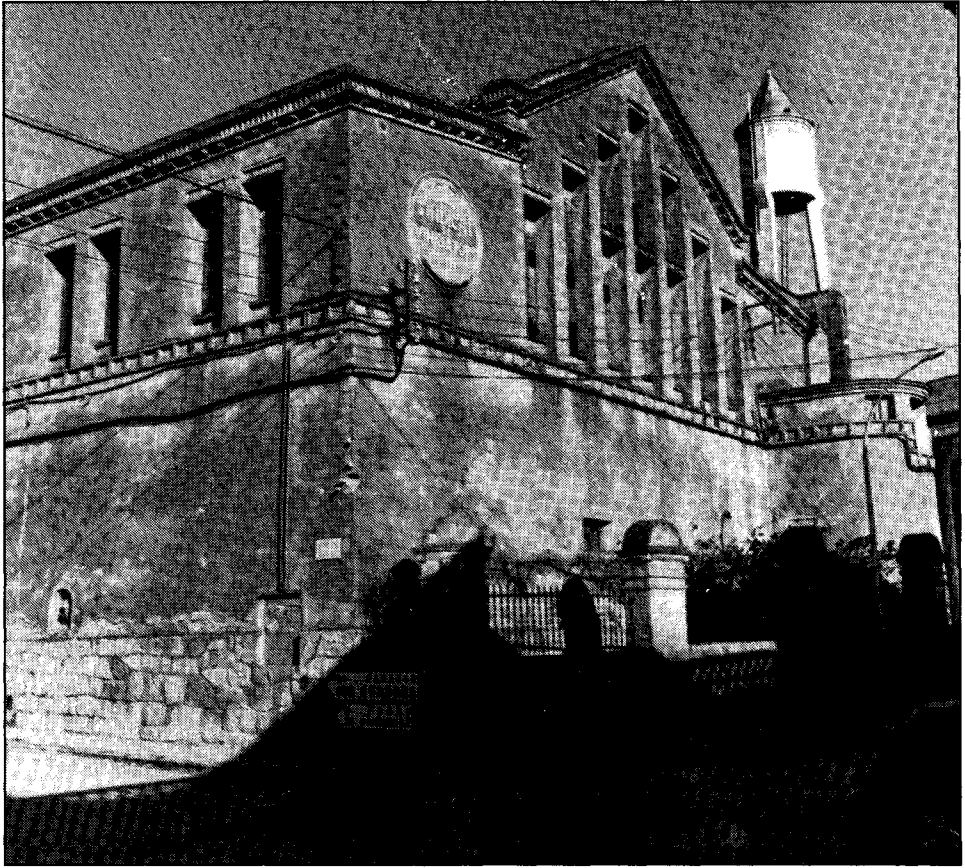
Aquest celler, construït, com hem dit, amb la força de treball dels propis socis no té les pretensions arquitectòniques i estètiques que veurem després en la major part de cellers. Les diverses naus són senzills elements prismàtics de paret de maçoneria sense arrebossar. Només fou arrebossada la façana de la carretera perquè així ho exigia Obres Públiques. Els únics elements que tímidament trenquen tanta monotonia dels rústecs murs són les finestres amb montants i arcs de maó vist.

L'any 1915, el celler tenia una cabuda de 18.000 hl. i la superfície edificada era de 1.728 m. quadrats. S'havien despesats 70.000 ptes. en la construcció de l'edifici i estiba i 25.000 en la maquinària; l'entitat tenia 280 socis.³

El celler del Sindicat Agrícola de Sarral

Aquest celler fou el primer de la vila. El 15 d'agost de 1907 es constituïa amb el nom de «Sindicat Agrícola». Abans, l'entitat era associació encara que ignorem la data de la seva fundació.

El sindicat, encara que modest —tenia 103 socis— donada la importància del poble, construï, el 1912, mercès a l'aportació voluntària dels seus membres i als avantatges econòmics de la llei de sindicats, el seu celler cooperatiu, «el sindicat dels pobres» (com se l'anomenà anys més tard en contraposició al dels «rics»).



Sarral. Celler (obra de Pere Domènech i Roura)

Fou inicialment un edifici semblant al de la Societat germana de Barberà, amb sala de premses —premses de barra—, sala d'estibes, també tenia tines d'avet com a Barberà i cups de fermentació.

Arquitectònicament era també de construcció senzilla amb murs de maçoneria i cobertes d'encavallada amb teula àrab i sense cap mena d'ostentació ornamental.

L'any 1915 tenia una cabuda màxima de 3.600 hl. i una superfície edificada de 300 m. quadrats. S'havien gastat 38.000 ptes. en l'edifici i l'estiba, i 2.500 en la maquinària.⁴

El celler de la Societat de Blancafert

La Societat de Treballadors Agrícoles de Blancafert es constituí l'any 1896; l'any 1904 redactà uns nous estatuts i esdevingué Societat Cooperativa de Blancafert. Tenia la seva seu en una casa de lloguer —cal Carlet— del raval Rosselló que adquirí l'any 1908. L'any 1911 comprà un terreny del costat a Josep Elias Talarn de 107 metres quadrats i juntament amb el corral de la seva casa construïren el seu celler cooperatiu. El feren els socis

—pagesos i paletes— amb la seva aportació personal. És una zencilla nau rectangular de parets de maçoneria coberta a dues vessants amb encavallades de fusta. Hi havia cups soterranis i vuit tines de fusta (quatre de 400 hl. i quatre de 700). Un extrem es destinà a moll de recepció i a la sala de premses que eren —com era d'esperar— premses de barra.

Aviat però, amb l'increment del nombre de socis, el local es va fer petit. L'any 1913 van comprar un tros de terra del costat de 3.100 metres quadrats aproximadament i construïren una nova nau que constà d'espai per a estibatge i una nova sala de màquines, aquesta ja amb premses contínues. En el nou celler s'hi van fer sis cups i sis tines —també de fusta—. Aquesta nova construcció no difereix massa de l'anterior en allò que fa a l'arquitectura; està coberta també amb encavallada de fusta amb teulada a dues vessants i les parets són de maçoneria senzilla.

L'any 1922, la Cooperativa s'inscriu a Sindicats i esdevé «Caixa Rural i Sindicat Agrícola».

L'any 1958, s'ampliava el conjunt amb la construcció d'una nova nau.

El celler de la Societat de Solivella

La Societat de Solivella es constituí l'any 1901; instal·là la seva nau en una casa del carrer de l'Hospital (el núm. 14 aleshores) que compraren un grup de socis. L'any 1902, els esmentats socis feren aportació de la casa a l'entitat.

En aquest local hi havia els serveis socials i recreatius propis de l'entitat i a més en un corral va haver-hi lloc per construir uns cups on inicialment pogueren elaborar vi en comú. Ignorem la data de construcció d'aquests cups però els suposem al voltant de l'any 1906 (segons la memòria de Llorenç Ballart, de 88 anys, fill del que fou el primer secretari de la societat).

El celler pròpiament dit s'instal·là en un magatzem del costat propietat de Magí Castro —el «Mosset»— a qui li fou comprat l'any 1917.

Aquest local era una nau rectangular de 55 pams de front per 63 de fons, i 8 d'altura: cobert a dues vessants amb encavallades de fusta. Tenia la façana amb dues portes a la carretera de Belltall.

En aquest local que ja tenia les característiques de qualsevol celler «dels pobres» s'hi van fer cups i tines d'avet, moll de descàrrega i espai per a premsar.

L'any 1918, la capacitat d'estibatge del celler de la Societat era de 10.000 hl. i s'havien despes 150.000 pts.

Els cellers d'arquitecte

Ja hem parlat de les institucions que possibilitaren l'aparició d'aquests cellers. És lògic que l'estatus social dels seus promotors els permetés programar la construcció amb el concurs dels tècnics adients. Així doncs, cercaren arquitectes, enginyers i endlegs.

A partir d'aquí, els cellers esdevindran edificis d'autor, i com a tals, s'integraran en el context arquitectònic del seu temps.

La Conca fou especialment afortunada en aquest sentit car intervingueren en la construcció dels seus cellers arquitectes de categoria: representants del Modernisme i del Noucentisme arquitectònic com Pere Domènech continuador de l'obra del seu pare Domènech i Montaner, i César Martinell, deixeble de Domènech i Montaner i gaudinista destacat.

En aquests cellers veiem com l'edifici és pensat com a local industrial i com a element que ha de formar part d'un conjunt urbanístic rural al qual s'ha d'integrar. En el primer cas hi haurà una preocupació de tipus utilitari quant a la capacitat i a la possibilitat d'aplicar la tècnica moderna al procés d'elaboració del vi. En l'aspecte urbanístic veurem la preocupació de cercar unes formes més plàstiques que s'integrin en el conjunt urbà i al propi temps representin i segueixin l'arquitectura del seu temps.

En tots els casos hi veurem present el magisteri dels mestres abans al·ludits. De Domènech i Montaner se seguirà el racionalisme en la distribució de l'espai —naus rectangulars unides col·lateralment—, la utilització dels sistemes de pilars i arcs, l'estructura basílica... (fórmules, d'altra banda, profundament vinculades a la nostra arquitectura tradicional); la utilització profusa i vista dels materials nobles del país —el maó, la pedra...— per obtenir textures variades i plàstiques en les façanes.

De Gaudí podríem repetir les mateixes coses afegint-hi a més l'ús dels arcs equilibrats, les cobertes i altres estructures de volta de maó pla (també típiques de la tradició constructiva catalana).

Pere Domènech i Roure: L'Espluga i Sarral

Pere Domènech i Roure, fill de Lluís Domènech i Montaner, nascut el 1881, títol d'arquitecte de 1907, agafà la torxa del pare col·laborant amb ell en obres de l'envergadura de l'Hospital de Sant Pau, que en bona part acabaria. Aviat però, el pare li passà el taller per dedicar-se a la direcció de l'Escola d'Arquitectura de Barcelona. L'any 1912 inicià la seva tasca personal al temps que seguia treballant en alguna de les poques obres que aquests anys projectà el seu pare com l'Institut Pere Mata de Reus.

Pere Domènech projectà i dirigí els cellers de l'Espluga i el de Vinicultors de Sarral. L'anomenada del seu pare ha eclipsat la tasca de Pere fins al punt d'atribuir a aquell obres documentades com a seves. Aquest és el cas del celler de l'Espluga que, sovint ha estat atribuït a Lluís Domènech i Montaner.⁵

A més dels testimonis contemporanis,⁶ un estudi exhaustiu i comparatiu des del punt de vista arquitectònic acabaria de posar fora de dubtes la no paternitat de Lluís Domènech en el celler de l'Espluga.⁷

El celler de l'Espluga

L'any 1913, Pere Domènech i Roure projectava i dirigia la construcció del celler, ben a prop de l'estació del ferrocarril, aprofitant un terreny pendent.

El projecte estava sens dubte inspirat en el model francès construït a Barberà a base de naus rectangulars paral·leles una al costat de l'altra per encabir-hi tines, i una altra nau rectangular per a la sala de màquines.



L'Espluga de Francolí. Celler (obra de Pere Domènech i Roure)

La novetat introduïda per l'arquitecte es posa en evidència en l'atreviment estructural: fuig de la simplicitat del mur de suport i l'encavallada que veiem a Barberà; hi aplica un sistema de pilars en creu que generen arcs ogivals a la manera de torals i formers (estructura sens dubte inspirada en el veí monestir de Poblet); obrats en maó vist, aparellat en «plec de llibre», que constitueix un formidable i airós esquelet per aguantar les cobertes planes a dues vessants, amb tot l'entramat de cabirons, llates, rajoles i teula àrab.

Aquestes dues naus que medeixen 44 per 12 metres cada una, encabiren 40 tines de ciment armat de 340 hl., ultra alguns cups soterranis que serviren per a l'elaboració de vi negre.

Al lateral d'una d'aquestes naus hi veiem col·locada perpendicularment una altra nau rectangular de menors dimensions, 13 per 8 metres, on es disposà el moll d'entrada de verema i la sala de màquines en la qual s'instal·laren dues premses contínues «Mercedes» amb visos sens fi per elevar al raïm dels cassals a les tremuges.

Al costat d'aquesta nau de les màquines s'hi construï un laboratori espaiós i ben proveït d'instrumental necessari.

Al punt mig de l'andana de descarregar verema, hom construï una torreta de planta circular de maó per a dipòsit de l'aigua. És una interessant construcció en la qual l'arquitecte assajà una fórmula de torre que proliferà en els altres cellers i que constitueix un bell contrapunt a la fredor d'aquest costat exterior.

En el disseny del frontispici afrontonat de les dues naus, Domènech s'hi recreà oferint-nos un esplèndid decorat inspirat en els trets més genuïns de l'arquitectura catalana: grandidoses arcades ogivals encabeixen finestres i porta en un teixit de pilars de maó de marcada verticalitat. Els panys de paret que envolten les arcades per formar coronaments triangulars —pinyons—, no són simple paret plana sinó que es decoren amb una arqueria cega inspirada en el romànic lombard.

Aquest celler l'any 1915 ocupava 1.311 metres quadrats, tenia una cabuda màxima de 14.900 hl.; s'havia realitzat una despesa de 127.000 ptes en l'edifici i l'estiba, i 19.000 en màquines; i tenia 160 socis.⁸

L'any 1929, Martinell realitzà una ampliació del celler seguint l'esquema existent.

El celler de vinicultors de Sarral

Si per al comentari dedicat al celler de l'Espluga hem disposat d'unes dades bibliogràfiques del temps en què fou bastit, per al cas de Sarral, a més d'aquest mateix material hem tingut la sort de trobar la documentació contractual que es conserva a l'arxiu del Sindicat de la vila.

Aquest fet ens permet parlar encara amb més autoritat de l'autoria i d'altres notícies a la construcció.

Amb data de 3 de setembre es constituïa, a l'empar de la llei de Sindicats, el «Sindicat de Vinicultors de Sarral» (el sindicat «dels rics» com és conegut popularment a la vila), i a l 1 d'abril de 1914 l'arquitecte Pere Domènech, els administradors de l'entitat —president Josep Avià i secretari Miquel Talavera— i els contractistes Enric Arqué, Gregori Salvat i Oleguer Cantó, siganven la contracta per a construir el celler.

L'edifici es bastí en un terreny del sindicat situat en la confluència de la carretera de Belltall amb la de Santa Coloma a Montblanc. Era una gran sala de 46 per 18 metres destinada a contenir tines i cups. Per a cobrir aquest gran espai Domènech emprà la fórmula arxiconeguda del temple, la basilical. Així doncs, dividí longitudinalment la sala en tres naus per dues filades de 10 columnes cada una. La nau central de 10 metres de

llum i les laterals de 4 s'articulen en un sistema d'arcs rebaixats en creu a la manera de formers i torals, de formigó i maó amb tirants a la central, i de maó en plec de llibre i sense tirants a les laterals. La nau central s'eleva una mica més —com és típic en el pla basilical— que les laterals formant els clàssics pendents. A les columnes s'insinua al lloc corresponent el capitell amb la mateixa obra de maó que puja des de terra, detall que afegeix un element estètic a la fredor de les naus.

Pel costat nord, l'edifici es prolonga a tot ample per formar l'espai destinat a moll d'entrada de la verema i la sala de màquines. Tocant a aquesta nau, a la banda est es construí un laboratori.

En el gran espai destinat a fermentació i a estibatge —les naus— es construïren 31 tines de ciment armat recolzades sobre arcs en diagonal. Soterranis entre les tines, es disposaren cups de parets de formigó i coberta de volta de maó de pla.

A la sala de màquines s'instal·laren a diferents nivells dues vagonetes, tres trepitjadores i tres tremuges amb reixat de fusta separador de most; i, sota de les tremuges, tres premses contínues «Mercedes».

La plàstica exterior de l'edifici és ben reeixida. La silueta basilical del frontó triangular, ja esvelta en ella mateixa, és convenientment modificada per la disposició en simetria de finestral rectangulars, alts que il·luminen i ventilen l'interior, i també per la utilització de diferents materials: maó vist en els montants i dintells de finestres i portes i en la cornisa; en l'arrebossat i lluit dels murs, etc.

L'any 1915, el celler del «Sindicat de Vinicultors de Sarral» tenia una cabuda de 18.000 hl.; s'havia edificat una superfície de 1.100 metres quadrats; les despeses per edifici i estiba havien estat de 140.000 i per la maquinària de 30.000 ptes.

Els cellers de Cèsar Martinell ()**

Cèsar Martinell nasqué a Valls l'any 1888 i fou titulat arquitecte el 1916; va ser un home de talent molt ben aprofitat en diversos terrenys de la cultura catalana. A més de prestigiós arquitecte fou un excel·lent investigador de la història de l'arquitectura catalana i divulgador del seu saber.

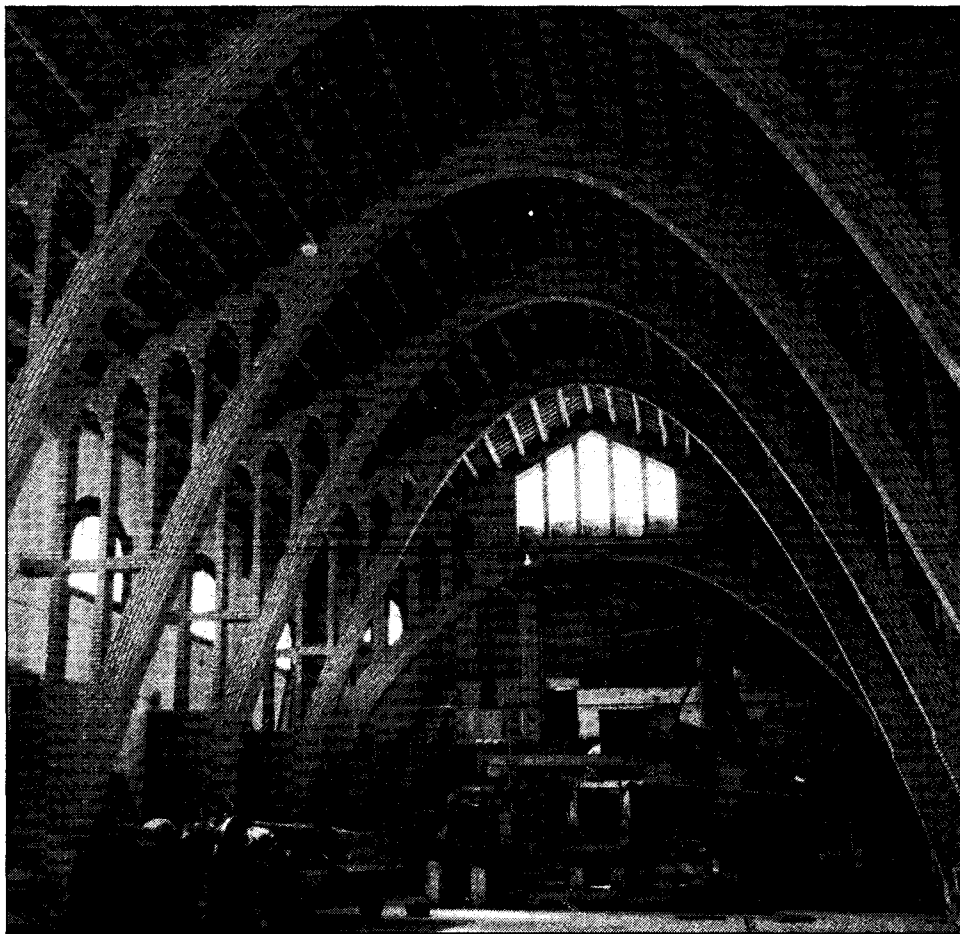
La producció arquitectònica de Martinell està íntimament vinculada al fenomen cooperativista agrari dels Sindicats Agrícoles de les primeres dècades del segle. Pensem que el fet d'ésser fill de Valls, una de les viles pageses més importants de Catalunya on el cooperativisme agrari tenia una presència notable fou determinant perquè Martinell, decidís especialitzar-se en cellers cooperatius.

** Per diversos detalls tècnics i estructurals dels cellers de Martinell he consultat la tesi de llicenciatura inèdita de Raquel Rhut LACUESTA. *Cèsar Martinell Brunet. Arquitecto, teórico e historiador del Arte.* (Universitat de Barcelona, 1973).

L'any 1916, tot just acabada la carrera, fou nomenat arquitecte municipal de Valls, i, de seguida, rebé els primers encàrrecs de cellers que justament li arribaven de la Conca: Rocafort i Pira.

Un home responsable i conseqüent com ell no podia limitar aquella feina a la pura construcció de magatzems per guardar estibes i maquinària. Des del primer moment contactà amb els pagesos i s'interessà en les obres ja construïdes pels pagesos de Barberà i Sarral, i les construïdes pel seu company Domènech. Ultra això, estudià enologia per a poder investigar en la pròpia construcció i oferir noves alternatives.

Segons ell mateix,⁹ en les primeres informacions rebudes trobava que tots els cellers que aleshores funcionaven pecaven de poc espai en les sales d'elaboració. Per altra banda recollí les observacions que li proporcionaren els pagesos: els d'Alió li feren notar que els cups rectangulars si bé eren avantatjosos quant a l'aprofitament d'espai no ho eren enològicament; els de Sarral li suggeriren la conveniència de fer les finestres de ventilació més grans de cara a la fermentació, etc. Ell en prenia nota i en cercava solucions.



Rocafort de Queralt

Per exemple: arribà a la conclusió que el problema de la ventilació no depenia de la superfície de les finestres sinó de la situació; és a dir, en lloc de col·locar-les dalt era preferible que fossin a nivell de terra. Respecte als cups també va veure la conveniència de separar-los intercalant-hi cambres d'aire per evitar la transmissió de la temperatura entre ells. També pensà un sistema de ventilació dels cups mitjançant tubs de ceràmica de fàcil instal·lació que permetessin la sortida de l'aire per dalt i l'entrada d'aire fresc per baix.

Mentre construïa el celler de Rocafort —1918— en el qual començà a experimentar aqueixes innovacions, va rebre la visita del director dels Serveis Tècnics de la Mancomunitat, Sr. Josep M. Valls, el qual, vivament interessat per aquell treball, li proposà que es fes càrrec d'aquell tipus de serveis acabats d'organitzar per tot Catalunya.

Martinell es convertia així en el principal especialista en construccions agràries i deixava definitivament la feina d'arquitecte municipal de Valls. Entre 1918 i 1923 va intervenir en la construcció de 40 obres agràries arreu de Catalunya.

A Martinell li agradava d'insistir en el fet que a ell li havien preocupat més els problemes tècnics i funcionals per a una elaboració del vi que l'estricta definició arquitectònica i estètica de l'edifici (amb tot, però, s'ha de recalcar que la construcció no quedaria relegada a un segon terme a causa de la seva alta qualificació d'arquitecte). Però la veritat és que els coneixements adquirits en el seu aprenentatge amb Domènech i Montaner i amb Gaudí foren sàviament utilitzats i perfectament combinats amb la saviesa i pragmatisme de l'arquitectura rural del país.

La Federació de Sindicats Agrícoles de la Conca de Barberà, constituïda el 1916 sota l'impuls del grup de propietaris reformistes, com hem dit abans, fou l'organisme que s'encarregà de tirar endavant a la Conca el projecte promotor de la Mancomunitat.

Martinell, doncs, serà l'arquitecte de la Federació de Sindicats Agrícoles de la Conca de Barberà.

El celler de Rocafort

L'any 1917, l'antiga «Societat Agrícola Recreativa de Rocafort» esdevingué sindicat agrícola i caixa rural; immediatament encarregaren a Cèsar Martinell el celler.

A començaments del 18 s'iniciaren les obres per contracta atorgada al mestre de cases de Valls, Salvador Serra.

El projecte inicial era la construcció de dues naus per a estibatge i una sala de màquines. Les naus eren col·locades paral·leles en la forma habitual, i la sala de màquines independentment amb moll de recepció.

Les mides de les naus són d'11,70 m d'ample per 33,70 de llarg, i són cobertes amb arcs equilibrats —catenaris— de 9,40 m d'altura en la clau; són construïts amb rajola i maó col·locats amb aparell «de través».

Els arcs arrenquen dels murs laterals arran de terra de manera molt semblant als arcs diagramàtics de qualsevol església gòtica de Montblanc. Aquí, però, la trajectòria de l'arc equilibrat desvia les pressions laterals fins a estalviar els contraforts que eren necessaris en les ogives o arcs rodons medievals. A més, molt sàviament, l'arquitecte alleugeix els carcanyols dels arcs amb arcuacions menors construïdes també de maó.

Sobre els arcs descansen els cabirons i l'enllatat amb rajola i teula àrab per cobriment; talment com podem veure en les esmentades esglésies o en els dormitoris de Poblet.

Els murs són obrats de maçoneria, amb amples finestres d'arcs rebaixats als laterals.

El frontispici, perpendicular a l'eix longitudinal de les naus, segueix la línia afrontonada de les cobertes. És un decorat sobri i elegant format per un sòcol de maçoneria carejada que contorneja esgraonadament les portes de mig punt —de dovelles de pedra— que estan centrades en cada nau. Al damunt hi ha amples finestres verticals embolcallats per muntants i arcs de maó vist a plec de llibre. Finalment, els coronaments formen una rica cornisa de maó i rajola plana, zigzaguejada i denticulada, i amb fris de rajola valenciana.

A la part posterior de les dues naus trobem la sala de màquines i el moll. Finalment, un element que no podem descurar és la torreta del dipòsit d'aigua. És cilíndric i sostingut per tres paraboloides hiperbòlics que descansen sobre tres pilars de planta triangular que evolucionen per passar de triangle a hexàgon gradualment amb filades de maó. És una esplèndida lliçó d'obra de paleta.

Un fet anecdòtic que volem esmentar relatat del propi Martinell,¹⁰ gràcies al qual avui podem gaudir de la contemplació de les naus cobertes amb arcs equilibrats esplèndids. Diu així:

Quando en el año 1918, en plena guerra europea, hube de proyectar la bodega para Rocafort de Queralt, la madera de buena calidad conocida por flandes había quintuplicado su coste y la albañilería sólo lo había doblado. Un cuchillo de armadura que antes costara 200 pesetas se elevó a 1.000 y un arco de 300 había pasado a 600. De ahí nació el empleo de arcos que no dieran empuje, con arranque del suelo, en los cuales el material de pilares se invierte en los mismos arcos, llamados equilibrados de menor cubo de obra —que Gaudí había puesto en uso— y que por ser equilibrados se pudo ahorrar el macizado de enjutas que se substituyó por ligeros pilares, con lo cual se redujo más la cantidad de material.»

Podem, veure doncs, que la introducció del llenguatge gaudinià en el celler de Rocafort el provocà —sense saber-ho— la Guerra Europea; apuntem si més no aquest fet positiu.

El celler fou construït en tres etapes: en les dues primeres —any 19 i any 30— restà acabat el projecte inicial; la tercera, realitzada l'any 1947, afegí una nau semblant a les primeres però més ampla.

En la primera fase es construïren les 16 tines d'una nau amb una cabuda de 300 hl. cada tina, mentre que a les 16 restants de la segona nau que es construïren l'any 30 hi varen cabre 350 hl; ultra els cups soterranis.

La capacitat total del celler al final de la tercera fase, l'any 1947, fou de 38.000 hl.

Quan s'iniciaren les obres del celler el sindicat tenia 68 socis, que en acabar l'any foren 165.

El pressupost global de l'any 1918 fou de 250.000 ptes de les quals 60.000 foren per al mestre d'obres.

El Sindicat Agrícola de Barberà

L'any 1913 es fundava el «Sindicat Agrícola de Barberà». Sis anys més tard es constituïa la Secció de Viticultura per construir el celler cooperatiu (el «Sindicat dels rics» com se'l coneixerà popularment).

Cercaren un emplaçament idoni a la finca «Valldemun» del soci Ignasi Sarró situada tocant a la carretera a la banda meridional del poble.

Els socis encarregaren a Martinell un celler que, segons paraules del propi autor, «estuviese en avanzada, entre los más modernos en cuanto a condiciones enológicas y constructivas»;¹¹ no podien quedar malament al costat del celler de la «Societat».

Prèvia subhasta fou encarregada la construcció al mestre d'obres Ramon Baixeres de Barcelona per la quantitat de 326.950 ptes.

El celler està plantejat a base de dos rectangles disposats en T: el gran per a estiba i el petit per a moll, sala de màquines i casa del conserge.

El cos principal, que té 43 m de llarg per 21 d'ample, fou dividit en tres naus. La central és la més ampla: té pla basilical de dues filades de pilars de maó que es ramifiquen en el sentit longitudinal formant arcs equilibrats de contorn complex amb carcanyols alleugerits per arcs també equilibrats. Damunt dels arcs s'eleven parets on descansen les encavallades que aguantaran les teulades a dues vessants de l'ample espai. En les parets laterals, entre cavall i cavall, s'obren grans finestrals bipartits obrats amb maó vist, que donen llum a la nau central.

El frontispici fou dissenyat amb tres portes d'arcs equilibrats —la central més gran— i un ample cos de cinc finestres ocupant el cos de la nau principal damunt la porta; i amb finestres amb una mena d'arcs apuntats. Aquest grup de finestres es repeteix en el mur de darrera. Tant els cossos de les portes com els de les finestres estan obrats de maó vist.

A la part baixa, un ample sòcol d'obra de maçoneria recorre tot el perímetre. La resta del parament és de maçoneria arrebossada.

Les tres naus foren destinades a contenir cups soterranis i tines de ciment armat. Les tines es disposen en dues files centrals i dues de laterals en un total de 39, deixant entre elles passadissos per a la instal·lació dels cups soterranis que formen dues files d'onze cada una. Aquests cups recolzen sobre plataformes de volta de maó pla que formen corredors soterranis que permeten netejar i desaiguar els cups per sota. A més d'això —que

ja constituïa aleshores una innovació— Martinell construí voltes verticals de maó pla formant cambres d'aire entre cup i cup, i millorà el sistema de refrigeració d'aire mitjançant tubs ceràmics.

L'altre cos d'edifici —que allotja la sala de màquines, el moll i la casa del conserge— forma dos elements paral·lels que s'escalonen des del nivell de les naus d'estibatge fins al pis més elevat del moll de descàrrega. Un sistema de pilars, semblant al del cos principal, serveix de suport també a les encavallades. Damunt del cos del moll es construí la casa del conserge, i a la banda nord, adossat exteriorment, s'elevà una graciosa torre per a dipòsit de l'aigua.

L'aspecte exterior d'aquest cos d'edifici és lleuger i elegant a causa de la profusió de buits practicats a les façanes per albergar finestrals i portalades del moll. Tota l'estructura forma una bella obra de pilars, impostes i arcs equilibrats de maó vist. Menció a part mereix la torre de l'aigua que imita els campanars barrocs —tan familiars— de les nostres esglésies, amb dos elements prismàtics superposats de secció quadrada i octogonal amb coronament cònic.

El celler del Sindicat de Barberà té una cabuda de 180.000 hl. i costà mig milió de pessetes, de les quals 326.950 foren estrictament per a despeses de construcció. El Banc de Valls concedí un préstec que en cobria les tres quartes parts.

El Sindicat de Vinyaters de Montblanc

L'associació agrícola de Montblanc es constituí en Sindicat de Vinyaters l'any 1919 i propicià la construcció del celler. Tenia aleshores 125 socis.



Celler de Montblanc

El lloc escollit fou un terreny, just al costat de la carretera que va de Valls a Lleida i passa per la vila, al damunt mateix de la via del tren.

El projecte consistia en la construcció d'una sala d'estibatge de 20 per 25 metres amb façana principal mirant a la via del tren. A la part posterior adossada una sala de màquines de 9 per 21 metres, un altre espai destinat a moll de recepció es prolongava vers el poble amb dos nivells corresponent el més alt al moll i l'altre al sòl de les naus.

La nau està dividida en tres cossos longitudinals separats per arqueries paral·leles que recolzen en pilars, tot de maó vist. Al damunt dels pilars unes encavallades formaran teulades a dues vessants.

A les naus d'estibatge s'ubicaren 24 tines de ciment armat separades per corredors de 3 metres d'ample sota dels quals es distribuïren 17 cups soterranis.

Exteriorment, el conjunt apareix recorregut en tot el perímetre per grups de finestres verticals a la part alta, amb arcs pseudoapuntats, amb muntants i amb arcs de maó formant dos nivells plans. Les finestres es distribueixen en plafons de 5 i 7 a les capçaleres de les naus i formant una llarga galeria de 21 de cap a cap de la façana principal.

Aquesta disposició en galeria a la façana no és gratuïta; és fruit d'un projecte meditat en voler aprofitar una porta de punt rodó adovellada procedent d'una antiga presó de la vila recentment enderrocada. Martinell pensà en la façana més genuïna del palau o la casa pairal catalana present en diverses construccions de la ducal vila. La part central del frontispici és coronada per un frontó triangular ornat amb rajola verda vidriada. Una cornisa de maó i rajola plans i teula abocada recorre tot el perímetre de l'edifici. La part central, que és la de major superfície, és de maçoneria arrebossada i la inferior és un sòcol de maçoneria vista.

Al bell mig del moll de recepció —que forma nou amples portalades repartides assimètricament— s'adossa la torre del dipòsit de l'aigua. El dipòsit, cilíndric, recolza en dos arcs equilibrats de maó vist, en aspa, que formen quatre pilars que descansen sobre un element prismàtic de secció quadrada.

La construcció finalitzà l'any 1922 i costà 350.000 ptes.

L'any 1945 es construí a continuació de la façana principal una nau igual a l'existent.

El 1956, tocant a la darrera construcció, s'afegí encara una altra nau per a molí d'oli.

El celler del Sindicat de Pira

El Sindicat Agrícola de Pira es constituí l'any 1917. De seguida la Secció Vinícola n'encarregà la construcció a Cèsar Martinell. Les obres, però, no començarien fins dos anys més tard.

El terreny elegit fou un pati situat a la banda nord del poble, tocant a la carretera.

La planta té dos rectangles: el principal, que forma l'edifici d'estibatge situat tocant a la carretera amb l'eix perpendicular a ella; i l'altre al darrera, que conté la sala de màquines i el moll de descàrrega.

L'espai destinat a estibes se solucionà amb un pla basilical amb dues files de pilars formant arcs equilibrats i paret al damunt que, suporten la típica encavallada i coberta a dues vessants de la nau central.

Com és normal en el pla basilical, el mur de la part superior de la nau central que s'aixeca per damunt de les laterals és penetrat per finestres que donen llum lateral a l'ampla nau. Són quatre elements de finestres trífores, més ampla i alta la del mig, construïdes amb maó vist. El mateix programa de finestres es repeteix als laterals de les naus petites.

S'hi construïren tines de ciment armat disposades en files i corredors entre elles; sota dels corredors s'excavaren cups.

La façana principal —que presenta la silueta basilical típica— fou plantejada molt acuradament per l'arquitecte oferint un esplèndid decorat: presideix la composició un ample grup de finestres verticals que ultrapassa el cos central, disposades simètricament i esgraonant-se damunt de dues portalades de punt rodó de pedra al costat. Les finestres estan obrades amb maó vist combinat en pilars, montants i arcs de diferent aparell: en rosca, en els pilars; de per llarg i de plec de llibre, en els arcs i els montants. La part baixa forma un alt sòcol d'obra de maçoneria carejada que es tanca superiorment amb una imposta carreuada que ressalta i segueix el contorn inferior de les finestres. Cinc finestres en ull de bou es reparteixen simètricament a la part baixa del sòcol.

La façana es corona per una ampla i ressaltada cornisa obrada amb rajola, maó i teula disposats artísticament i formant una graciosa arqueria. A la part central i alta del pinyó o frontó es col·locaren simètricament tres finestretes; les dues laterals en ull de bou.

Aquest celler de Pira fou construït amb una capacitat de 10.000 kl. (més tard s'amplià). Costà 250.000 ptes de les quals 88.212 foren el cost de l'obra que realitzà Joan Anglès. El president Josep Sendra aconseguí que Enric Panadès donés la pedra necessària per a l'obra.

Altres exemples atípics

Una associació de propietaris apareix documentada a Blancafort l'any 1911 amb el nom de «Centre Agrícola» la qual compra una casa del carrer major (actual cafè del sindicat) a Josep Foraster.

El Centre Agrícola fou el local social del Sindicat de Vinyaters que es constituí a l'empar de la llei de Sindicats.

La secció de Vinicultura del sindicat instal·là el celler en un local propietat de Josep Masalles Recasens situat al carrer de Montblanc al costat de la casa d'Antoni Palau Zaragoza. Desconeixem la data d'aqueixa ocupació però sabem que l'any 1918 hi era perquè

fou hipotecat local i maquinària a favor de Josep Soler per un valor de 8.000 ptes de capital més 2.000 de costes.

L'any 1920, el senyor Masalles va vendre al Sindicat de Vinyaters el celler i altres possessions que tenia al costat i al darrera.

La diferència d'aquest celler «dels rics» de Blancafort en relació als altres homònims de la Conca és el fet de no haver estat mai un edifici de nova planta dissenyat per un arquitecte.

L'any 1918 era una nau rectangular amb sala d'estibatge i moll de descàrrega coberta a dues vessants amb encavallades de fusta. Pel relat de la hipoteca sabem que hi havia set tines grans, tres premses —suposem que contínues—, trepitjadores, bombes, etc.

L'any 1915 el celler té una cabuda de 4.800 hls. i una superfície edificada de 480 m², i les despeses realitzades havien estat de l'ordre de 28.000 ptes. en l'edifici i 5.000 en la maquinària. Tenia aleshores 82 socis.

El Sindicat de Vinyaters de Solivella

El Sindicat de Vinyaters de Solivella va comprar un pati a Gregori Traver situat entre el carrer de la Creu i la carretera de Montblanc a Tremp que passa per la vila, per construir-hi el local social de l'entitat i un celler cooperatiu.

Això passava l'any 1919 i l'arquitecte encarregat de projectar-ho fou el Sr. Planas de Valls.

És un pati irregular en la planta baixa del qual fou construït el celler, consistent en una sala d'estibatge i una altra per a moll i màquines.

Al damunt d'aquestes sales hi ubicaren el local social; utilitzaren per suportar el forjat superior un sistema de columnes de ferro colat.

A la sala d'estibatge es construïren vint cups i quatre tines de ciment armat amb una cabuda de 13.000 hl.

A la sala de màquines hi foren instal·lades tres premses contínues «Mercedes» i dues hidràuliques.

El fet d'ésser construït aquest celler amb uns plantejaments diferents als dels altres sindicats de la comarca —formar conjunt amb el local social— fa que tingui tota una altra configuració ben diferent i menys reeixida com a arquitectura agrària.

El Sindicat Agrícola de Vilaverd

El sindicat Agrícola de Vilaverd es constituí l'any 1917. Dos anys més tard encarregaven a Cèsar Martinell, el projecte d'un celler que no fou realitzat. Es construï, però, un celler sense el concurs del gran arquitecte l'any 1919 per un cost total de 80.000 ptes.

A manera de conclusió

En termes molt generals i maniqueïstes, hi ha dos tipus de cellers: «cellers dels pobres» i «cellers dels rics», producte de dues diferents situacions socials. Les característiques dels primers són el seu aspecte pràctic i funcional desproveït de pretensions arquitectòniques amb una funció clara, portada a terme amb tota eficàcia. Són producte de les primeres associacions pageses de base popular, jornalers i petits propietaris.

L'altre grup està format pels cellers que hem anomenat d'arquitecte. Estan més preocupats per l'estètica del moment. L'element funcional no té com a base el sentit comú — propi del grup anterior— sinó que té tota una cultura constructiva i tècnica que el país en plena eclosió econòmica posa al seu abast.

Uns i altres tenen molts aspectes en comú: primer la seva utilitat i segon l'aprofitament de les tècniques i materials propis del país emprats des de l'arquitectura medieval.

Una contrada com la nostra d'arquitectura tan reeixida (només cal recordar el conjunt monumental del XIII-XIV de Montblanc i els monestirs de Poblet i Santes Creus) havia de manifestar-se en aquestes construccions. La tradició constructiva madurada en el període gòtic que es perllonga —impermeable a les aportacions foranes en molts aspectes estructurals i formals— fins al XVIII, es manté i continua manifestant-se en l'època del Modernisme-Noucentisme. No podia ser d'altra manera en un moment de neoromanticisme nacionalista.

Serà normal i propi d'aquesta arquitectura les formes tradicionals de l'arquitectura catalana (la planta de saló o la basilical; les fórmules de cobrir aquests grans espais amb arcs diaframes i enteixinats de fusta, o amb creueries; la concepció de la plàstica exterior que recalca l'interès del frontispici o façana en la portalada —la gran porta adovellada de punt rodó esdevinguda símbol del casal català—; la preeminència del parament nu en front del buit de les finestres i l'esculturat dels ornaments; les torres exempt de l'església romànica o gòtica o incorporades a la composició de la façana en període barroc; etc.). També en el cas dels cellers d'arquitecte hi hem d'afegir els elements ornamentals modernistes, reminiscències romàntiques d'un passat històric: els finestrals gòtics, els arcs apuntats, l'arqueria lombarda. Però els temps han canviat i els elements ornamentals tenen ara un doble sentit: l'estètic i, fruit dels nous temps, el funcional. Això fa que els nostres cellers mantinguin la seva eficàcia i interès artístic fins als nostres dies.

Notes

- ¹ Aquests trets diferenciadors de les nostres cooperatives han estat molt ben explicats recentment per Andreu MAYAYO i ARTAL en la seva tesi de Llicenciatura: *La Conca de Barberà 1890-1939: de la crisi agrària a la Guerra Civil*, dirigida per Josep Termes (Universitat de Barcelona, 1983), on parla d'aquests dos tipus de cooperativisme qualificant-los de «revolucionari», el de les associacions; i de «reformista», el dels sindicats.

- ² Sobre Joan Esplugas i Moncusí, podeu veure Andreu MAYAYO, *Joan Esplugas i Moncusí a «Aplec de Treballs núm. 6 del Centre d'Estudis de la Conca de Barberà»* (Montblanc, 1984)
- ³ Vegeu Isidro CAMPLLOCH i ROMEU, *Cellers cooperatius de producció i venda*. Barcelona, 1917, pàg. 178.
- ⁴ *Ibidem*. pàg. 178.
- ⁵ Així es pot veure en articles de síntesi com «GEC». *L'Espluga de Francolí*, vol. 7, pàg. 64, «Gran Geografia Comarcal de Catalunya» *La Conca de Barberà*, Barcelona, 1983, vol. 9, pàg. 355; Oriol BOHIGAS, *Reseña y catálogo de la arquitectura modernista*, vol. II (*Compilación y revisión del catálogo* por Raquel Lacuesta y A. González), Barcelona, 1983 (2^a edició) pàg. 87 i 231; Raquel Rhut LACUESTA y Antonio GONZÁLEZ, *César Martinell activista del Noucentisme a «Cuadernos de Arquitectura»* núm. 133, (Barcelona 1976), pàg. 69-72.
- ⁶ Isidro CAMPLLOCH i ROMEU, *Cellers cooperatius...* Ob. cit. pàg. 185; Cèsar MARTINELL, *Construcciones agrarias en Catalunya*. Barcelona, 1975, pàg. 35.
Isidre Camploch essent Enginyer Director de l'Institut Enològic de Vilafranca del Penedès escriví el llibre dels *Cellers cooperatius*, l'any 1915 (el qual fou premiat per la Diputació de Barcelona); En aquesta obra recull abundosa documentació dels cellers construïts aleshores a la Conca. La informació li fou subministrada —segons diu l'autor— per Josep M^a. Rendé i Albert Talavera principalment. El llibre té un llarg apèndix de monografies dels cellers existents entre els quals hi ha el de l'Espluga i el de Sarral que foren projectats i dirigits —diu Camploch— per Pere Domènech i Roure.
- ⁷ Ja Oriol BOHIGAS a *Lluís Domènech i Montaner* (nadala de la Fundació «Jaume I.») Barcelona. 1973, pàg. 69, se la questionava en considerar el celler de l'Espluga de Francolí com una obra arquitectònicament menor, fora de la línia del gran arquitecte.
- ⁸ Isidro CAMPLLOCH i ROMEU, *Cellers cooperatius...* Ob. cit. pàg. 178. A darrera hora hem trobat, entre els papers de l'advocat Manuel Miró Esplugas dipositats al Museu Arxiu de Montblanc i Conca de Barberà, l'inventari dels comptes de la construcció del Celler Cooperatiu, signats per Josep M. Rendé, president, i Miquel Anguera, tresorer, amb data 1 de juny de 1915. Les despeses sumen un total de 134.801'33 pessetes, distribuïdes en els apartats següents: viatges, comissions i altres despeses 1.636 i subministres a càrrec del celler 13.473'57; màquines, accessoris i instal·lació elèctrica 18.311'75; despeses de materials i jornals 3.935'46; despeses varies 694'45 i direcció, terreny i obra 96.750. Cal destacar en aquest darrer apartat els honoraris de l'arquitecte-director, 1.000 ptes.; la compra del solar de Na Teresa Mas. Vda. d'Olivé, 2.750 ptes., i la factura encara no exhaurida, de Pau Bartolí, mestre d'obres, de 93.000 ptes.
- ⁹ Cèsar MARTINELL I BRUNET, *Construcciones agrarias en Cataluña*. Ob. Cit. pàg. 39.
- ¹⁰ *Ibidem*. pàg. 48.
- ¹¹ *Ibidem*, pàg. 77.