

# La Ciutat Escolar Prat de la Riba. Cinquanta anys de l'oblidada utopia somniadora de Ricard Giralt Casadesús

Montserrat MOLI i FRIGOLA  
*Universitat de Nàpols*

*Ricard Giralt Casadesús*, arquitecte municipal de Girona, proposà amb el projecte de Colònia o *Ciutat Escolar Prat de la Riba* una «solució, inèdita a la nostra terra, al problema de les grans *construccions escolars*, a base de diverses *construccions independents i aïllades* dins d'una gran extensió de terreny».

I el projecte és inèdit per la possibilitat de fer les classes a l'aire lliure, de fer el bany i practicar la natació en qualsevol moment i de controlar la salut dels infants.

## L'ideari

El trinomi *cultura-esport-higiene* s'obtindrà donant «jerarquia a les classes com a element fonamental» i gràcies a una «*solució moderna*, assajant una nova orientació... *fugint de tota monumentalitat* en allò que són edificis d'ensenyament, reservant aquesta per a un de sol que, al mateix temps que completa el programa escolar, revaloritzarà per la seva silueta (esvelta, elegant, assolellada i airejada) una de les parts altes de Girona, a l'hora que servirà de tema a un conjunt urbà».

Giralt féu en aquest projecte la síntesi del seu ideari, segons el qual *l'escola* ha de:

- 1- ésser una *harmònica i bella obra d'arquitectura*, capaç d'integrar-se en el conjunt ciutadà, com a manifestació de la societat moderna i com a primera obra d'educació.
- 2- contenir les *innovacions i millores sorgides* a les més recents edificacions escolars.
- 3- ésser un *veritable palau* que, com els teatres, les biblioteques i les cases, sigui digne de figurar entre els monuments de la ciutat.

- 4- gaudir d'una *situació esplèndida* i escollir com a emplaçament els llocs millors, més bells i ben situats de la ciutat.
- 5- gaudir d'un *ambient salutífer*.
- 6- tenir *fàcil comunicació* amb la ciutat i amb els seus monuments.
- 7- servir de *model d'higiene i confort* per vetllar i refer la salut de l'infant.
- 8- ésser un *lloc alegre*, on existeixi la possibilitat d'esplaiar-se els alumnes a ple sol, a l'aire lliure i a la llum, per alegrar l'esperit, fortificar el cos i afinar llur sentit estètic i ciutadà.
- 9- ésser, però, també un *ambient agradable* per a l'íntima comunicació i recolliment interior.
- 10- ésser una *llar infantil* que exerceixi sobre l'alumne i els pares *poderosa i gran influència*.
- 11- Constituir un *nou temple de l'ensenyament*, un *factor de cultura*, un *auxiliar de la instrucció* i un *punt d'aprenentatge* de les primeres virtuts de l'home i dels deures dels ciutadans.

## La motivació

Definida a finals del 1936 la *petita ciutat escolar* de «L'Autonomista» com un somni i quasi com l'obra d'un utòpic, en concedir una atenció preferent a les activitats ideals i espirituals, passà a ésser, en canvi, el 1937, una necessitat i un projecte municipal de l'Esquerra Republicana per intentar resoldre els problemes plantejats per la realitat revolucionària. Es tractava de crear un local escolar de notable envergadura, per tornar a obrir les classes en la data de consuetud.

Sens dubte, són nombrosos els nens refugiats a la ciutat, ja que en el mateix any s'adapten i s'amplien nombroses escoles que ja funcionaven.

És també, però, una obra de qualitat ja que es tracta de construir una *escola modèlica* capaç d'esdevenir «una nova joia que la Girona progressista oferirà a la consideració de propis i estranys». I encara va més lluny la proposta de Casal del Cultura que vol que la nova escola «destacant-se sobre el blau cel gironí, afegeixi un nou timbre de glòria a la silueta de la ciutat i proclamí a tots els vents que Girona té fe en la cultura com el mitjà més eficaç d'assegurar la llibertat i la pau dels pobles».

Aprovat el projecte el 9 d'abril de 1938, es col·loca la primera pedra el 24 de juliol del mateix any, i malgrat que la preocupació sigui ben present, l'alcalde P. Cerezo destaca que «en els moments en què el millor del nostre poble està defensant les llibertats ciutadanes l'instrument adequat en el qual no manqui res i que reuneixi les màximes condicions d'higiene, pedagogia i esport».

El Conseller de Cultura de la Generalitat, Pi i Sunyer, elogia l'esperit de concòrdia i tolerància demostrat per la ciutat en dedicar l'escola a *Prat de la Riba* que, malgrat que milités en un partit polític oposat, fou un «català il·lustre i sincer en la defensa de les llibertats de Catalunya», i símbol ben actual per a les futures generacions.

I per demostrar la importància concedida a aquesta *Ciutat Escolar* clou l'acte el President de la Generalitat Lluís Companys, el qual promet fer els possibles per alleugerir els sacrificis de *les dones de Catalunya*, intentant que els infants, pel camí de la cultura, conservin les essències espirituals de Catalunya: *pau, bondat, generositat i justícia* i formin en l'esdevenidor una generació digna, dels qui lluiten «per defensar la pau, salvar l'ànima del nostre poble i de la nostra magnífica Catalunya».

## L'emplaçament

L'emplaçament de la *Ciutat Escolar* serà als afores de Girona, entre els carrers del Carme, Ferrandis i Bellés, Poble Sec i Vista Alegre, darrera de la Muralla i del Centre Republicà del carrer del Carme.

I es projectarà «en un dels llocs més cèntrics i preferits com a passeig pels gironins», dalt del mirador de les Pedreres, que és «un lloc alt, ben sec, assolellat, fàcil accés i aïllat de tota mena d'edificis». Les *Pedreres* faran de marc a la nova *Ciutat Escolar* i li donaran «aire pur, vista panoràmica esplèndida, i dominarà el pla de Girona i tot el Pirineu».

El projecte respon a les condicions establertes pels governs de la Generalitat i el Central: es troba al centre de la zona escolar, té facilitat de comunicacions però, a la vegada, està allunyat de les vies de gran circulació i del brogit de la ciutat.

Les construccions es faran en diversos edificis de diferents altures per donar silueta al projecte com una senyera al vent. El sol hi tocarà tot el dia i la seva elevació sobre el nivell dels rius, especialment de l'Onyar, i de la carretera de Sant Feliu de Guíxols, l'exemptarà, no sols de les freqüents boires baixes de Girona, sinó també de la pols i el soroll de la carretera. A més, la proximitat d'una zona ja urbanitzada facilita l'evacuació de les aigües residuals.

A la nova escola serà possible fer lliçons a l'aire lliure i també fer observació i comprovació directa de la natura.

L'emplaçament també és escollit perquè l'adaptació dels locals de les escoles existents presentava un punt feble a la part dreta de l'Onyar. Els infants de la zona acudien a tres escoles diferents. Els del nord, al *Grup B. Durruti* (ex-convent de Maristes de la Mercè) que es trobava en pèssimes condicions per la dolenta orientació de les classes i la petitesa del pati; els del sud, al *Grup Carles Marx* (ex-convent de la Salle) que només havia estat dotat de material pedagògic modern; i els del centre, al *Grup Prat de la Riba* instal·lat provisionalment a la Torre del Doctor Figueres, i que presentava «dolentes condicions higièniques i pedagògiques, ja que les aules, a part d'esquifides, estaven mal orientades».

Existia també el problema que els infants de la Rambla Pi i Margall i de l'extrem del carrer del Carme havien de travessar el riu Onyar per anar a escola.

El nou grup, que superaria tot el fet fins avui pel mateix Giralt a la ciutat<sup>1</sup>, acolliria 600 infants: 400 del carrer del Carme i 200 del Grup Durruti, el qual seria tancat i deixaria places lliures al Carles Marx, que serien ocupades pels infants de la Rambla Pi i Margall els quals, d'aquesta manera, per anar a escola no haurien de travessar l'Onyar durant l'hivern i es deslliurarien de «l'atmosfera excessivament humida que plana sobre l'Onyar».

## L'orientació

Tots els edificis d'ensenyament s'orientaran vers el sud i el sud-est, mentre que l'edifici de Serveis Generals ho serà cap al est, sud i oest. Es procurarà que cada un tingui la major superfície vidrada i que les obertures tinguin els dispositius necessaris per garantir una variada ventilació.

## L'extensió dels terrenys

El solar on serà construïda la *Ciutat Escolar* és un terreny pla en forma de L format

per dos grans rectangles. Té una superfície total de 8.345,59 metres quadrats, que corresponen a 14 metres quadrats per alumne. Aquesta superfície sembla ja escassa el 15 de novembre de 1937, moment en el qual Giralt demana una ampliació.

La branca més llarga s'orienta de nord a sud i té uns 240 metres de llarg; l'altra, la vertical, és de 72 metres de llargada i va d'est a oest. Aquesta superfície permet la instal·lació «folgada» de sis edificis i deixa encara espai per a un camp de jocs de 72 metres de llarg per uns 25 d'ample.

## Els accesos i les urbanitzacions

Les comunicacions amb la *Ciutat Escolar* estaran garantides per dues entrades: una al nord, «millorable», al carrer de Ferrandis i Bellés, i l'altra al sud, a Vista Alegre, on caldrà, però, fer una urbanització per tal de millorar els accessos. Es projectarà, també, una altra entrada a ponent, on un conjunt de rampes comunicarà la Ciutat Escolar amb el carrer del Carme.

La urbanització comença amb l'expropiació d'horts a Vista Alegre, propietat de Josep Pujol Martí, que rep 1.629 pessetes per hortalisses (168 cols i 422 bròquils) i diversos arbres (una acàcia, dues figueres, un ametller, una pomera, un albercoquer i un gran arbre d'ombra).

Les primeres obres efectuades són l'esplanació dels solars amb el rebaix i terraplenament per movilitzar i preparar els terrenys del doctor Figueres. Seguidament, s'efectuarà el replantejament dels edificis, es portarà l'aigua i s'hi instal·laran els desguassos, una claveguera fins a la general, una transformadora dels materials residuals i l'enllumenat públic. Es projectaran també les voreres, els embornals, les pavimentacions, es faran les decoracions del jardí i es construiran els murs de contenció i la rampa d'unió del carrer del Carme a la Ciutat Escolar.

## Pressupostos

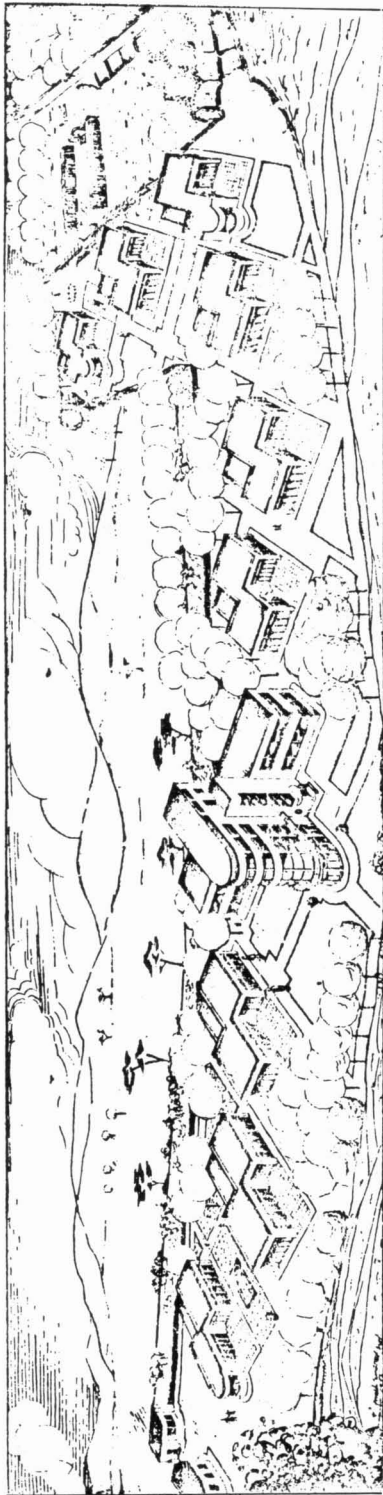
Estan dividits en tres grans grups: 654.766,50 pessetes per a la construcció dels pavellons d'ensenyament, 841.637,95 per al pavelló general, la piscina, la porteria i la infermeria i 225.000 pessetes per a les urbanitzacions corresponents.

La profusió dels serveis projectats permet sol·licitar una subvenció de 600.000 pessetes, i així, gràcies al Conveni especial de 19 d'abril de 1937 entre la Generalitat i l'Ajuntament, la primera institució pagarà el 40% de les despeses.

## La construcció

Molt complet, fonamentat i acurat és el *Plec de Condicions* de l'Obra, on Giralt ha dedicat *Capítols* a *Les Obres*<sup>(4)</sup>, les *Condicions dels Materials i de la Mà d'Obra*<sup>(28)</sup>, a *L'execució de les Obres*<sup>(6)</sup>, les *Mediacions i Valoracions*<sup>(30)</sup>, la *Liquidació i abonaments de les Obres*<sup>(8)</sup>, les *Obligacions del Contractista* i les *Disposicions Generals*<sup>(10)</sup>.

S'utilitzarà, segons Giralt, el mètode usual de construcció del país consistent en la fonamentació de paret de pedra, fàbriques de maçoneria i rajoles, arrebossats, esquerdejats, guarnits i allisades, pisos amb revoltons, pavimentacions de mosaic i linòleum, co-



Vista general de l'Escola nova. — Arquitecte: R. Giralt Casadesús.

**Ricard Giralt Casadesús**

*Primer projecte de la Ciutat Escolar Prat de la Riba de Girona (1936)*

bertes amb envans i solera i els terrats amb isolants de suro, decoració de pedra artificial, entramats de ferro laminat, fusteria de Flandes i Oregon, pintura, vidriera i instal·lacions sanitàries.

Insisteix, sobretot, en el fet que les «plantes baixes seran isolades de terra per mitjà de voltes, el paviment quedarà per damunt del terreny» i les cobertes s'impermeabilitzaran «a base de calandrita, sobre formigó i enrajolat». I que la fusta de Flandes es tractarà «amb ferreries especials», «les façanes seran estucades» i que la pintura serà de tons clars «excloent els tons vermellosos» que tan absurdament estan apareixent tan a destemps a la ciutat.

I perquè la *Ciutat Escolar* sigui perfecta recomana la utilització d'aigua de pous i d'«Aigües Potables S.A.», terra de la més immediata, sorra del riu Onyar, calç grassa i hidràulica, ciments naturals i artificials o portland (de les marques Asland, Sanson, etc.), guix de Mojà o de Ripoll, morters, formigó, pedra manudellada, per formigó, per maçoneria i d'obra de carreus de les Pedreres de Girona, rajols, rajoles i cairons de les teuleries de Girona, rajoles trencaigües, vidrieres i altres de València, Sevilla o Castelló, fusta de pi de la ciutat, de primera de Flandes o fines de pi d'Oregon i de melis, ferro dolç, ferreries i claus, plom i zinc de segona fusió, vidres i cristalls, colors, olis i vernissos, linòleum per a paviments i marbre per a les escales.

L'obra comença a realitzar-se ràpidament i, així, el 30 de desembre de 1937 escriu Giralt a propòsit dels materials que havent-se iniciat el replantejament i «adquirida la fusta que es necessita per a les finestres, portes i balcons, no quedaria l'obra completa si no s'adquirís tot l'utilatge indispensable per al bon funcionament». I contra els favorables a l'adquisició de material nacional aconsella que «ateses les condicions especials de les obertures i les dimensions excepcionals, ni abans ni ara no era possible adquirir-lo en el nostre país, per ésser de fabricació francesa, i a ella cal recórrer si es vol resoldre bé el tancament de l'Escola Prat de la Riba».

El seu consell és seguit ja que son proveïdors de bigues durant 1937-39 «*Materiales para ferrocarriles i Construcciones S.A.*» de Barcelona, successivament requisada per la «*Subsecretaría de Armamento del Ministerio de Defensa Nacional*», i de ferramenta per a la Rotonda, Cantina, Sala de Festes i obertura de les Classes per un total de 33.384,8 francs «*Fontaine et Cie*». Aquests materials de «no gaire fàcil adquisició» des del 1937 es troben als magatzems municipals, per començar les obres a efectuar en 18 mesos i que començaran pels fonaments dels tres pavellons de classes.

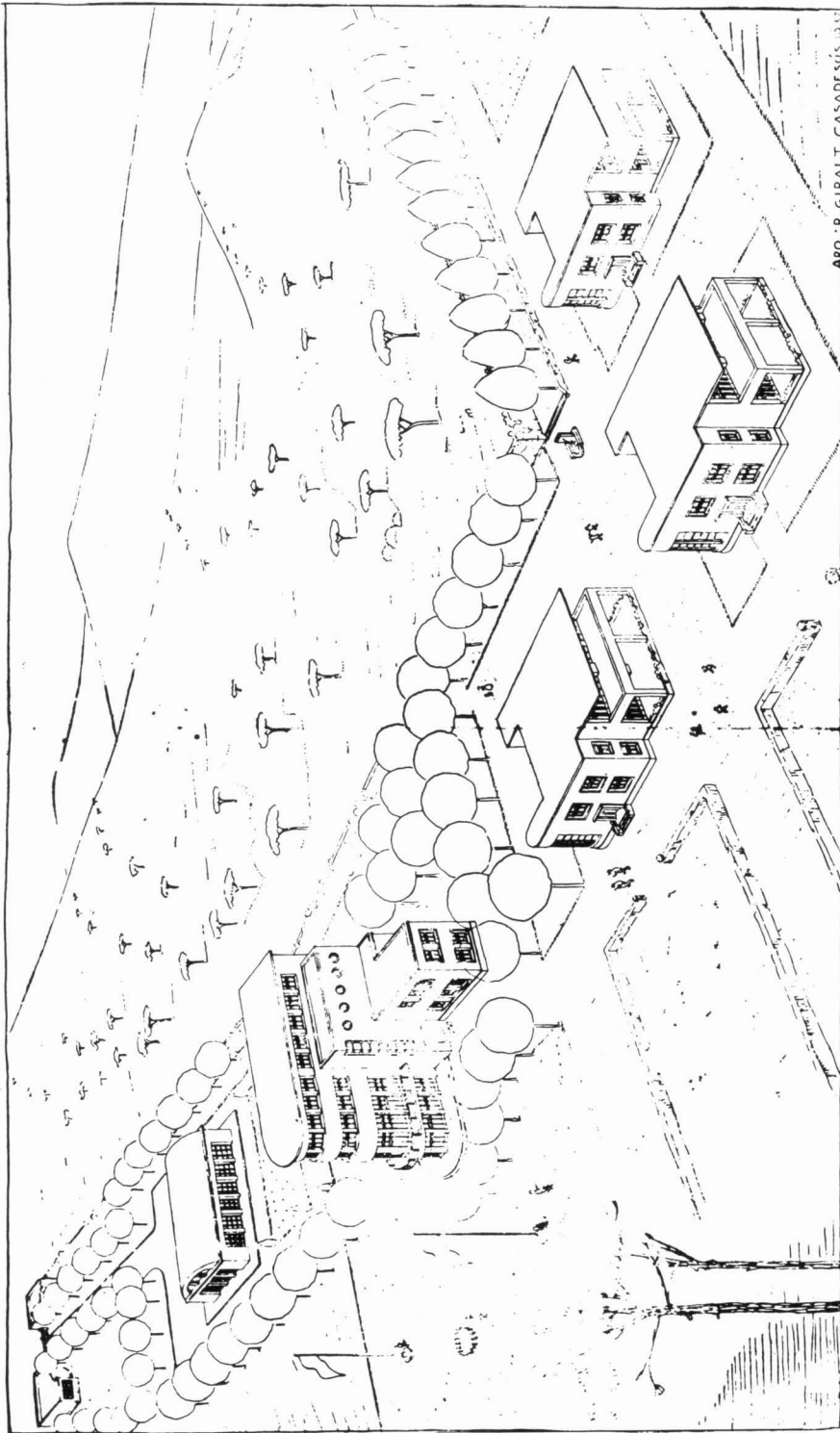
La guerra impedí l'execució del projecte. El solar fou urbanitzat de 1946 a 1948.

## Els Projectes

La *Ciutat Escolar* del projecte del 1936, orientada a l'est, al sud i a l'oest, estava situada en una llarga avinguda en forma d'L i es trobava voltada de murs i flanquejada per arbres d'ombra i alguns pins. S'extenia a les Pedreres, des del carrer Ferrandis i Bellés fins al carrer Vista Alegre.

Constava d'un portal d'entrada, dos pavellons per a la infermeria i la porteria, un edifici central de Serveis (l'únic que es manté idèntic en el projecte de 1937) i nou pavellons per a l'ensenyament, ja que volia que cada classe de la Ciutat Escolar tingués edifici propi, el tot en una sèrie de cruïlles de carrers flanquejats per arbres d'ombra.

Els pavellons d'ensenyament són de planta baixa, sis dels quals estan formats per dues grans sales rectangulars amb totes les parets vidriades, mentre que els altres tres presen-



ARO. R. GIRALT CASADESÚS

PERSPECTIVA DEL PROJECTAT NOU GRUP ESCOLAR PRAT DE LA RIBA

D'esquerra a dreta: porteria, infermeria, piscina coberta, pavellió central per a serveis comuns, tres pavellions de quatre aules cada un. Capacitat escolar: 600 alumnes. (Arquitecte R. Giralt Casadesús).

**Ricard Giralt Casadesús**

*Segon projecte de la Ciutat Escolar Prat de la Riba de Girona (1937)*

ten la mateixa solució, amb l'única variant que la sala anterior destinada a treballs manuals és cilíndrica.

Els pavellons situats al costat de les dues entrades són per als *pàrvuls*. Tenen una sala per fer treballs manuals i una petita aula per aprendre a menjar i a tenir cura de la higiene dental. I molt poèticament projecta, davant d'aquests pavellons, *prats verds*, al mig dels quals sorgirà un *estany d'aigua* perquè els infants juguin amb petites embarcacions, així com uns *horts* —tot recordant sens dubte el que propugnà Francesc Macià— per plantar-hi verdures, on els petits s'iniciaran en el cultiu de la terra, tenint cura cadascun de petits conreus de mongetes, tomàquets etc.

Al costat i al voltant de l'edifici central, projecta *campes esportius* i prop de l'entrada de Vista Alegre *fonts, prats* i un *petit bosc d'arbres d'ombra*, enmig dels quals es col·locaran els *pals per a les senyeres*.

La *Ciutat Escolar* del projecte del 1937 estava en canvi orientada a S.S-E. i es trobava als terrenys Figueres, projectada en una llarga avinguda en forma d'L, voltada de murs i flanquejada per dues varietats d'arbres d'ombra i alguns pins. Trobarem de nord a sud des de l'entrada al carrer Ferrandis i Bellés un *portal d'entrada* i *dos portals laterals* d'obra de carreus, *dos pavellons per la porteria i la infermeria, una piscina, un pavelló central destinat a serveis* davant del qual projecta un *prat* amb els *pals per a les senyeres* i *tres pavellons per a l'ensenyament* situats al mig dels *campes d'esports, un prat* i una *font* que condueixen a l'entrada sud, a Vista Alegre, mentre a ponent un *conjunt de rampes* comunicaran la Ciutat Escolar amb el carrer del Carme. Passem, però, a veure en detall l'aplicació de les teories de Giralt.

## Pavellons d'Ensenyament

Els tres *Pavellons destinats a l'Ensenyament*, contra els 9 del projecte del 1936, són idèntics en el projecte segon i es troben situats a la dreta de l'edifici central per intentar defugir l'aglomeració escolar i facilitar l'organització.

L'arquitectura és senzilla, de caire racionalista no exempta, però, d'un «regust clàssic» en la façana principal. Consten de planta baixa i un pis, i a cada planta hi ha un *vestíbul, una sala de professors, dues aules, un corredor guarda-roba* —que serveix per allunyar les aules dels vents del nord—, una *instal·lació de serveis higiènics* —waters, lavabos, higiene dental i rentapeus— i una *gran terrassa* per a les classes a l'aire lliure.

Giralt proposa aquest emplaçament després d'haver analitzat curosament les condicions climatològiques de la ciutat. Així, en el plànol de l'emplaçament indica les hores de sol en els solsticis i equinoccis i fixa l'orientació de cada edifici de manera que quedi arrecepat del vent fred del nord.

El 1937 orientà els tres pavellons cap al S. i S-E. per assegurar tot el sol durant l'hivern a l'interior de les classes i a les terrasses. També, que en arribar l'equinocci de primavera, el sol anés passant cada vegada més per sobre la teulada i que hi hagués poc sol a la posta en començar l'estiu. Aquesta situació permetria que les classes fossin fresques a l'estiu i ben caldejades a l'hivern.

Cada pavelló té dues *classes* a la planta baixa i dues més en el pis. Totes les façanes de les aules vidriades en el primer projecte seran substituïdes en el segon per una sola *vidriera* fàcilment plegable la quasi totalitat de l'any, motiu pel qual les classes es podran fer a l'aire lliure.

Davant de cada classe hi haurà una *terrassa*, amb una gran *balconera* oberta al màxim



a l'aire i al sol, gràcies a un dispositiu especial que la plegarà i que permetrà obtenir una variada ventilació.

Totes les aules i dependències de l'Escola disposaran de *calefacció central*.

I fugint de la forma rectangular tan corrent a les escoles, i que apareixia en el projecte del 1936, projecta innovadorament una classe quasi quadrada de 8 metres de llargada per 7 de fondària i una cubicació de 5,24 metres cúbics per alumne. Aquesta forma té l'avantatge, segons Giralt, d'apropar l'alumne al mestre i a la pissarra i d'aconseguir una millor distribució de la llum.

La classe per a 40 alumnes té una altura de 3,60 metres i una superfície de 56 metres quadrats, o sia 1,40 metres quadrats per alumne, lleugerament superior al Reglament de Construccions Escolars de la Generalitat de Catalunya de 7 de juny de 1937.

L'*objectiu de la terrassa* no és només el de poder fer les classes a l'aire lliure, sinó de poder-la utilitzar per a treballs manuals i duplicar, d'aquesta manera, la superfície de la classe.

Les classes tindran il·luminació «unilateral» esquerra i «diferencial» dreta, aconseguides per mitjà d'una *gran obertura* situada a la paret oposada a la *balconera* que fa que la llum es reparteixi uniformement per tota la classe.

Cada pavelló tindrà el propi *guarda-roba* aprofitant el pas d'entrada a les classes, al final del qual es trobaran els *serveis sanitaris* i l'*acció d'higiene dental diària*.

La *comunicació entre les dues plantes* es farà per mitjà d'una *escala vidriada i molt lluminosa*.

La *pavimentació* serà a base de linòleum, considerat pels Congressos Internacionals de Pedagogia el més adequat i higiènic per excel·lència.

A més de les dependències esmentades, cada edifici tindrà una espaiosa *Sala de Professors*.

A aquest projecte, el 1938 Giralt hi afegeix un *refugi* «contra els atacs aeris, emplaçat als soterranis». L'aparició d'aquests refugis és deguda, sens dubte, als avatars bèl·lics, i la demostració més palpable d'un cert desencís.

## Edifici de Serveis Centrals

Situat al mig de la *Ciutat Escolar*, i a l'esquerra de les aules, agruparà els serveis comuns com a complement de l'escola.

Serà d'arquitectura «moderna» de línies simples i conjunt harmònic, segons Giralt, racionalista, per tant, amb grans finestral, petites finestres rodones i baranes de ferro, a més de motlures de pedra artificial.

Estarà constituït per un cos central en forma de paral·lelepípede rectangle, amb la cara anterior cilíndrica, flanquejat per dues ales, compostes per dos cossos prismàtics d'altura diferent que donen lloc a la formació de terrasses a diversos nivells.

Aquest pavelló central té quatre plantes: *planta baixa i tres pisos* i una altura de 18 metres sobre el pla del solar. És per això que Giralt proposa la construcció de la *Ciutat Escolar* en un lloc alt de la ciutat, on la mateixa escola serà valoritzada per mitjà de l'edifici central que, per les seves dimensions, donarà silueta i «es veurà a uns quants quilòmetres de la nostra ciutat».

Projecta per a la *planta baixa* una *Cantina Escolar*, annex obligat d'aquest fogar infantil, on els treballadors podran deixar llurs infants i resoldre alguns problemes plantejats per la realitat revolucionària. També una gran i espaiosa *terrasa-menjador* a la Rotonda

per dinar a l'aire lliure, un *pas-corredor* i la *Cuina General* degudament separada de la cantina, un rebost, la sala de calderes de la calefacció, el *W.C. per als Professors i els alumnes* i, a l'esquerra, una *Sala per al Professorat* i una altra per al *Director* i, a la dreta, una *sala amb cuines per a l'ensenyament domèstic* «on aprendran les nenes a cuinar».

El primer pis, de doble altura que els altres, acollirà una *Sala de Festes, Concerts, Música i Cinema*<sup>2</sup>, que serà utilitzada també com a *Gimnàs* per a fer exercicis físics quan el temps ho impedeixi a l'aire lliure.

I aprofitant l'alçada de la Sala de Festes, a la part posterior de l'edifici, projecta dos pisos destinats a aprendre les nocions de neteja amb *dutxes, lavabos, W.C., urinaris, rentapeus i serveis sanitaris* per a nois i per a noies, així com una sala per a *Museu-Biblioteca*, un *Gabinet d'Inspecció mèdico-escolar* per al metge inspector, una *Clínica Dental* per a l'odontòleg i una *Clínica de Malalties dels ulls* per a l'oculista.

Projectà, per al segon pis, una gran *Sala per a Realitzacions*, una *Sala de costura*, amb un annex o *departament de màquines amb motor* i un altre *amb planxes i fustes de planxar, un W.C., un guarda-roba i dues amplies terrasses* on poder fer lliçons a l'aire lliure i treballs manuals.

I, al tercer pis apareix una *gran sala de dibuix* amb llum zenital, un *espaiós guarda-roba, un W.C. i terrats* per fer les lliçons de geografia tot contemplant el paisatge.

## La Piscina

A l'esquerra del pavelló central es construirà «a fi que el cicle d'esports que pot practicar-se a l'Escola sigui complet» una *piscina coberta* d'aigua calenta que es podrà utilitzar a l'hivern, i *dependències amb lavabos, W.C. i sobretot Vestidors*.

La piscina tindrà 15 metres de llarg per 7,5 d'ample i estarà dividida en dues parts: una per als pàrvuls, d'una profunditat de 60 centímetres i l'altra per als grans, d'una profunditat màxima de 1,80 metres on podran iniciar-se en la pràctica dels salts.

## La Porteria i la Infermeria

Els dos pavellons de la Porteria i de la Infermeria es troben situats a l'esquerra de la Piscina i a banda i banda del *portal d'entrada* i els *portals laterals* amb motllures de pedra artificial, a l'entrada nord de la Ciutat Escolar, al carrer Ferrandis i Bellés.

Estaran destinats un a la *Vigilància de la porta* i a *habitatge del porter-conserge* i l'altre a *Infermeria d'urgència* en el cas d'un accident o d'una indisposició dels alumnes.

Complementàriament s'obrirà una *nova via* que per rampes posarà en comunicació la Ciutat Escolar amb el carrer de Vista Alegre. Es construiran també els murs de les *avin-gudes*, dels *parterres*, es decorarà *el jardí i els bosquets* amb flors, arbres i arbustos. Caldrà, però, delimitar els *terrenys per als jocs*, els *campes de futbol, handbol, patinatge* etc., construir les fonts i col·locar *pals metàl·lics per a les senyeres* al davant de l'edifici central.

Vet aquí que la *somniadora utopia* de Ricard Giralt Casadesús restà utopia, en triomfar la Girona que no creia en la cultura com «el mitjà més eficaç d'assegurar la llibertat i la pau dels pobles».

Girona, novembre 1986

## Notes

<sup>1</sup> Ricard Giralt Casadesús projectà a Girona El Grup Ramon Turró més conegut com el Col·legi Verd (1926-31), l'Escola i Biblioteca Municipal Jaume I (1926-27), el Grup Escolar Ignasi Iglesias (1931-33), la Casa del Nen (1934), l'Escola de Formació Professional (1937) i reformà les Escoles Joaquín Maurín, Carles Marx, Bonaventura Durruti, Francesc Eiximenis i Enric Prat de la Riba (1937). Com a arquitecte municipal de Figueres projectà l'escola Galligans (1920), l'Escola d'Arts i Oficis Clerch (1932-34), la reforma de l'Escola de pàrvuls Ignasi Iglesias (1933), un Grup escolar de barriada (1933), dos Grups escolars per a nois i noies, un parvulari una guarderia, una Escola de Declamació (1936-38) i una Escola de Treball (1937). A la resta de la província projectà les escoles del Pont Major (1931-33), de Sant Hilari Sacalm (1933) i de Palau Sacosta (1933-37).

<sup>2</sup> És notable entre els arquitectes de la ciutat l'interès pel Cinema. Manuel Sureda Costas, per exemple (Girona 1895 — Lugo 1972), promou la «Agrupación Cinematográfica de la Provincia» el 1928, i el seu *Butlletí*. El 1932, signà la proposta de l'«Associació d'Amics del Cinema de Girona» publicada a la revista *Reflex* per a la difusió del Cinema Amateur i Especial al teatre Albèniz.

## Bibliografia

### Materials d'Arxiu

Ricard Giralt Casadesús, *Projecte del Grup Escolar Prat de la Riba* (1937)

### Publicacions

*Una escola nova a Girona*, «L'Autonomista» (19 desembre 1936) p. 1; *Els interessos culturals dels gironins: Una petita ciutat escolar*, «L'Autonomista» (22 desembre 1937) pp. 2-3; *Tres mesos de govern municipal*, Girona 1937; *Les obres començades*, «L'Autonomista» (19 febrer 1938) p. 1; *Girona estima els infants: La nova escola «Prat de la Riba», que demà al matí es col·locarà la primera pedra*, «L'Autonomista» (23 juliol 1938) p. 1; *Ajuntament de Girona, Escola Prat de la Riba*, Girona 1938.

Vegeu, també, el meu llibre sobre Ricard Giralt Casadesús, Girona 1982. No em faig, però, responsable del seu contingut, ja que la meva redacció fou alterada considerablement i errònia.