

SOBRE LA PRESENCIA
DEL «DRYOPITHECUS» EN EL MIOCÈ
SUPERIOR DEL PIRINEU CATALÀ

per

LL. M. VIDAL

«El *Dryopithecus* és l'únic simi antropomorfe que s'ha pogut trobar en estat fòssil i s'hagi comparat amb l'home. El miocè de Sansan (França) ha proporcionat un antropomorfe, el *Pliopithecus*; però és tan petit, que a ningú se li ha ocorregut acostar-lo a la especie humana.» Així comença Gaudry el seu estudi del gran simi fòssil que Fontan va descobrir en 1856 en el miocè mig de Saint-Gaudens, departament de l'Alt-Garona (1), l'alçada del qual devia ésser com la del ximpancé, i que fins avui no havia sigut trobat en cap altre lloc.

Eduard Lartet, que el va estudiar i descriure amb el nom de *Dryopithecus Fontani*, deia, en resum, que el nou simi fòssil venia a col·locar-se amb caràcters superiors des de certs punts de vista, en el grupu de simis que comprèn el ximpancé, l'orangutà, el gorila, els gibons i el *Pliopithecus antiquus* (Gervais). S'aparta, diu, de tots aquests per alguns detalls dentaris, i, de manera encara més especial, per l'escursament molt sensible de la cara.

(1) A. Gaudry: *Le Dryopithèque* (Mem. Soc. Géol. de France. Paleont., 1890).

Ll. M. Vidal.

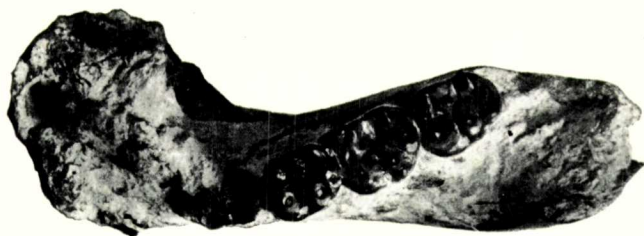


Fig. 1.ª — Mandíbula inferior esquerra, vista per damunt.

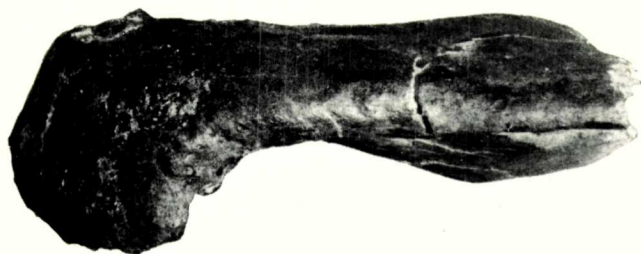


Fig. 2.ª — Vista per sota.

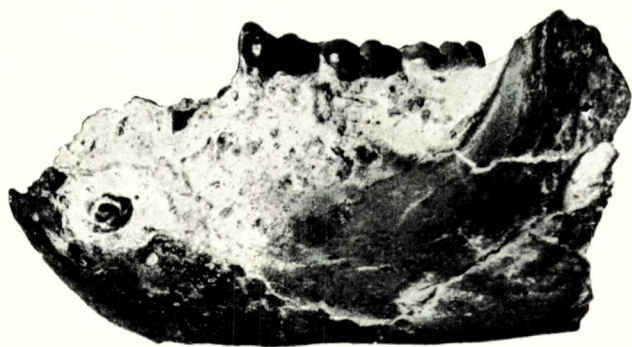


Fig. 3.ª — Vista de costat, per fòra.

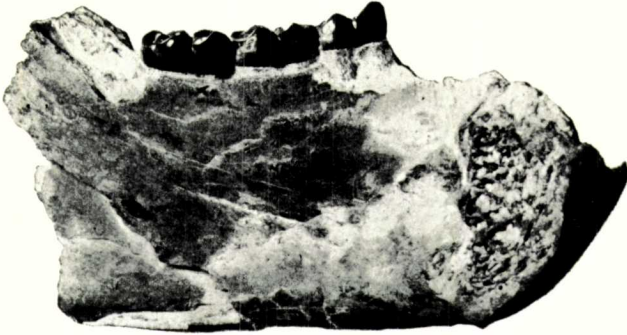


Fig. 4.^a — Vista de costat, per dintre.

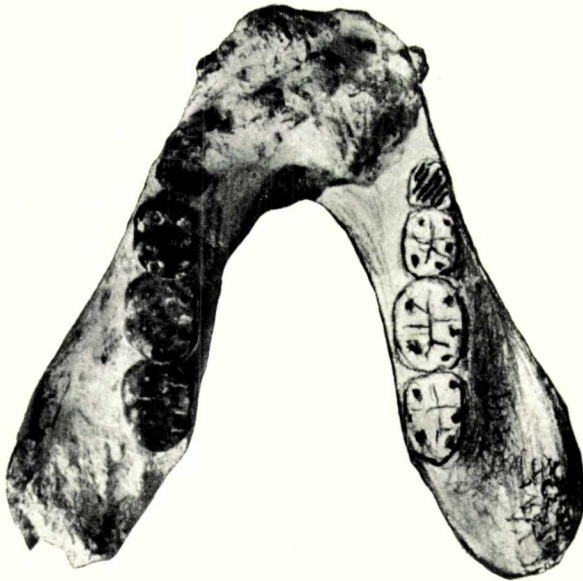


Fig. 5.^a — Reconstitució de la mandíbula inferior.

Encara insisteix en aquest detall més endavant: «per aquest aspecte s'acosta més al tipu negre de la raça humana».

La reputació de Lartet com destre i prudent paleontòleg despertà, per aquestes noves, gran curiositat sobre'l nou gènere de simi. Però pocs anys després, en 1875, el coronel Duhoussset, comparant les mandíbules de l'home i d'altres mamífers, deia que el *Dryopithecus Fontani*, en el qual han vist els paleontòlegs una aproximació a la raça humana, comparant-lo ell amb el ximpancé més jove d'Auby, trobava que s'allunyava encara més del perfil humà que aquest últim.

Recordo ara aquests precedents, que prenc de la Memoria abans dita de M. Gaudry, per a fer notar l'alt interès que mereixia i que conseguí inspirar el reste fòssil sobre el qual es fonamentaven aquestes suposicions.

Més tard, M. Gaudry va rebre en consulta una mandíbula millor conservada que la primera, acabada de trobar per M. Régnault en el mateix jaciment; i el seu detingut estudi, comparant-la amb les mandíbules del ximpancé, de l'hotentot i d'un europeu, el portà a un resultat completament contrari al que havia deduit M. Lartet.

Fa notar que les dues series de molars es presenten paral·leles, deixant per a la llengua una cavitat estreta i allargada, molt diferent de la que, pel perfeccionament gradual, es pogué concebre per a arribar a establir una comparació amb la especie humana. El rostre del *Dryopithecus* devia, doncs, ésser, no més curt que el d'altres, simis, sinó més allargat, formant morro.

Les seves conclusions són les següents:

«Que el *Dryopithecus* ocupa, entre'ls micos antropomorfes, el lloc més baix. Així, entén Gaudry, que l'ordre en què poden posar-se ha d'ésser:

Ximpancé.

Orangutà, gibbon, pliopithec.

Gorila.

Dryopithec.

Que essent aquest últim el més superior entre'ls grans simis fòssils coneguts fins avui, hem de regonèixer que la paleontologia no ha trobat fins ara l'anell que uneix l'home amb els animals.

Zittel, en el seu tractat de paleontologia, diu que aquest és el simi més gran que s'ha descobert en el terciari europeu i el més aprop de l'home, i que les seves dimensions eren quasi les mateixes que les del ximpançé: però confirma l'opinió de Gaudry, de què encara s'acosta més aquest últim que aquell a la forma humana, i que el rostre del Dryopithecus, en lloc d'ésser més curt, era més allargat que en aquell.

L'exemplar que motiva la present nota m'ha sigut presentat pel jove col·lector D. Joseph Colominas, qui l'ha trobat en el mateix jaciment miocè de la Seu d'Urgell, que fa anys m'ha proporcionat ja altres restes de mamífers.

Consisteix en un fragment de mandíbula inferior, que comprèn la branca esquerra i l'òs de la part davantera. Falta la branca dreta. Es conserven els molars. El segon premolar està trencat, i el primer, així com l'ullal i els incisius, falten també, però estàn en tan bon estat els molars, que la comparació amb els descrits pels autors és fàcil; no estàn més ni menys gastats que els de les peces típiques, de manera que, per la igualtat de grandària de la mandíbula i dels molars, es pot deduir que pertanyen a un individu de la mateixa talla que el que va donar lloc a la creació del gènere.

En les figures adjuntes es veu aquest exemplar en grandària natural, en posicions diferents.

Figura 1.^a—Mandíbula inferior esquerra vista per dalt.

Els tres molars ensenyen bé la estructura de la corona, composta de dos parells de tubèrculs cònics oposats, i d'un tercer isolat. El segon premolar ha perdut la corona; de l'ullal sols ne queda un petit troç de l'arrel, i es comprèn, per la distancia a què devía passar el plànol alveolar, que els canins devien ésser llargs i forts, com es manifesten en les peces descubertes en Saint-Gaudens. D'ells i dels incisius, així com del primer premolar, no s'han conservat els alvèols, però l'òs de la barba presenta la mateixa configuració i fortlesa que en l'exemplar tipu; la seva inclinació cap dintre és semblant a la del ximpancé.

Figura 2.^a — La mateixa, vista per baix.

Figura 3.^a — Vista de cantó pel costat esquerre.

Figura 4.^a — Vista per dins, ensenyant el gruix de l'òs de la barba.

Figura 5.^a — Reconstitució de la mandíbula inferior: es veu el paral·lelisme de les dues fileres de caixals, i l'estret espai per a la llengua.

Si és interessant poder fer constar la existencia en la vessant meridional del Pirineu d'una especie tan notable que fins ara sols es coneixia en la vessant del Nord, dona més importancia al fet la circumstancia de correspondre les filades que l'enclouen a un horitzó més alt que el de la vessant francesa, puix Saint-Gaudens figura en el miocè mitjà, i la Seu d'Urgell està classificada en el tortonenc, o sia en la base del miocè superior. Crec, doncs, que no serà inoportú donar una breu idea d'aquest curiós jaciment.

El miocè superior en la vessant meridional del Pirineu català és d'origen lacustre i forma dos enclavaments en la vall alta del Segre, voltats per tots costats de terrenys paleozòics.

Es troba el més elevat en la Cerdanya a una alçada

de 1,200 m. i el més baix en la Seu d'Urgell a una alçada de 695 m.; estan separats per una distància de 25 km., que el riu Segre segueix pels congosts de Martinet i Alòs.

Foren estudiats primerament per M. Leymerie en 1869, en una ràpida excursió, per a donar el tall geològic de la vall del Segre, des de Puigcerdà fins a Oliana (1). La falta de documents paleontològics va impedir-li definir exactament la situació de dits dipòsits en la serie cronològica dels terrenys, i sols per analogia amb els sediments del pla del Rosselló va deduir que eren del pliocè.

L'enclavament de la Cerdanya fou estudiat en 1884 per M. Rérolle (2), qui va descriure els nombrosos vegetals fòssils que enclou la base de la formació, deduint, d'un estudi comparatiu amb les flores italianes de Siniaglia i Stradella i amb les de Viena i d'Oeningen, que correspon, com totes aquestes, al miocè superior.

En 1885 MM. Depéret i Rérolle presentaren a la Societat Geològica de França una nota geològica i paleontològica sobre aquest mateix enclavament (3), confirmant, mercès a la troballa de varis mamífers, l'opinió expressada últimament. La fauna, encara que poc nombrosa, resultà important, puix reculliren, amés de varies espècies de moluscs d'aigua dolça dels gèneres *Planorbis*, *Lymnaea*, *Bithynia*, inclassificables pel seu estat de deformació, les següents espècies de mamífers:

Hipparion gracile, Kaup. — Reconegut per un molar

(1) A. Leymerie: *Récit d'une exploration géologique de la vallée de La Segre*. (Bull. Soc. Géol. de France, Paris, 1869.)

(2) L. Rérolle; *Études sur les végétaux fossiles de Cerdagne*. (Revue des Sciences Naturelles. Montpellier, 1884-85.)

(3) Ch. Depéret et L. Rérolle: *Note sur la géologie et sur les mamifères fossiles du bassin lacustre miocène supérieur de la Cerdagne*. (Bull. Soc. Géol. de France, Paris, 1885.)

inferior esquerra, idèntic, per la seva talla i caràcters, als del miocè superior de Pikermi i de Luberon.

Sus major, Gervais. — Fragment d'un maxilar superior d'un *Sus* de gran talla que no s'aparta dels de Cucuron (departament de Vaucluse).

Castor Jaegeri, Kaup. — Fragment d'una mandíbula dreta amb la serie completa de molars, pertanyent a un roedor de molta grandaria, idèntic al descrit per Kaup a Eppelsheim.

Mastodon sp. — Reconegut sols per una vèrtebra.

Ictitherium sp. — Petit carnívor, amb molars que s'aparten de les especies conegudes en el miocè de Pikermi.

Amphicyon major, Lartet, var. *pyrenaicus* D. i R. — Dents i diferents òssos d'un carnívor de la familia dels canídes i de la talla d'un ós. Tot lo qual demostra que l'enclavament de Puigcerdà no correspòn al pliocè, com pensà Leymerie, sinó a l'horitzó d'Eppelsheim, o sia al pis tortonenc.

Més tard, en 1889, es descobrí en els lignits d'Estavar (Cerdanya francesa), que ocupen la base de la formació lacustre, varis molars i gran part d'una mandíbula inferior d'un gran *Dynotherium*, el *D. bavarium*. Els senyors Almera i Bofill el donaren a conèixer en la *Crónica Científica* (1).

L'enclavament de la Seu d'Urgell no havia proporcionat encara materials paleontològics que confirmessin la seva identitat amb el de la Cerdanya, per més que les analogies petrogràfiques eren tantes que no podia haver-hi dubte. Després, mes freqüents excursions geològiques en aquella comarca m'han donat ocasió de recollir bastants

(1) Almera y Bofill: *Descubrimiento de grandes mamíferos fósiles en Cataluña*. (Crónica Científica, Barcelona, 1887.)

restes fòssils que venen a augmentar la llista de les espècies que poblaven el país en aquella edat. Un estudi d'aquests exemplars fou començat per l'eminent palentòleg M. Gaudry, i després de sa mort ha sigut completat per M. Chevalier, auxiliat per l'actual Director del Museu de París i sabi paleontòleg M. Boule, publicant-se en 1909 (1) en el seu estudi *De la Cuencita de la Seo de Urgel* (hauria de dir *Cuenquecita*), on exposa la constitució d'aquest dipòsit lacustre, de conformitat en la part estratigràfica, amb la que establí Leymerie en 1869 i que vaig consignar en la Geologia de Lleida en 1875. De manera que, reduïda a sos termes generals, ve a ésser composta aquesta conca dels grups següents, començant per la base:

Lignits. — Unes set capes, de 3 a 20 cm. de gruix, que vaig descobrir en 1875, en ocasió d'ésser molt baixes les aigües del Segre (2, alternant amb les filades argiloses, i descansant damunt d'un banc d'argila sabulosa de gruix desconegut; són equivalents de la formació lignítifera que en la Cerdanya espanyola s'explota en petita escala en Sanabastre i Prats i Sampsor i que en la Cerdanya francesa adquirix més potencia en Estavar, donant lloc a una explotació important. Es sensible que no s'hagi intentat cap sondeig per a saber si mereixen treballar-se aquests lignits de la Seu d'Urgell.

Argiles abigarrades. — Formen un gros banc de més de 10 m. de gruix, d'argila de colors vius, vermellosos, groguencs, blancs, molt fines i molt pures, que donen un excel·lent material per a la rejoleria; se'ls interposen filades de poc gruix d'argiles sabuloses fines, de colors ataronjats, i en lo alt alguna capa de conglomerat.

(1) M. Chevalier: *Note sur la Cuencita de Seo de Urgel*. Bull. Soc. Géol. de France, 1909.)

(2) L. M. Vidal: *Geología de la provincia de Lérida*. (Boletín de la Comisión del Mapa Geológico de España. Madrid, 1875.)

Argiles rutilants. — Potent formació argilosa roja, barrejada amb trossos pissarrosos i porfídics grosserament cimentats, que, amb gruix considerable, corona els costats de la conca on la denudació l'ha respectada, arribant de vegades a gran alçada sobre'l nivell del riu, com se veu en la Parroquia d'Ortó.

Els restes fòssils es troben en argiles abigarrades, i els vaig recollir tots en una teuleria que hi ha en el Firal, prop de la ciutat. Són els següents:

Hipparion gracile, Kaup. — Molts molars de les dues mandíbules.

Sus major, Gervais. — Un molar de la mandíbula inferior.

Hyotherium Soemmeringii, Meyer. — Un molar superior d'un *Sus* de petita talla; els mamellons són cònics, dirigits obliquament segons l'eix del caixal, amb tendència a formar turons transverses.

Aceratherium tetradactylum, Lartet. — Dos fragments de les mandíbules superior i inferior amb els molars molt ben conservats. Es l'únic rinoceront que s'ha senyalat en aquesta conca lacustre.

Tapirus priscus, Kaup. — Un segon premolar dret superior.

Mastodon angustidens, Cuvier. — Un molar superior.

Mastodon angustidens, var *pyrenaicus*, Lartet. — Un molar inferior.

Mastodon longirostris, Kaup. — Un molar inferior, segons Gaudry.

Dicroceros (Capreolus?) sp. — Un molar inferior.

Cervulus dicranocerus, Kaup. — Dos fragments de mandíbula i varis trossos de banya, que són profundament acanalats i ensenyen la bifurcació de la banya molt aprop del rodet.

Ademés, tinc molts òssos en fragments i una defensa

de Mastodon d'un metre de llarg, junt amb altres Hèlix deformats i que no's poden determinar.

A la llista anterior s'afegeix ara el *Dryopithecus Fontani*; fòssil que demostra que el gran simi que, durant el miocè mig vivia en la vessant septentrional de la cordillera pirinaica, subsistí al començar el miocè superior o tortonenc, en la vessant meridional, els boscos de la qual, poblats de grans arbres, com pollancos, alzines, til·lers, arcs, que estudià Rérolle en nombre de quaranta espècies, foren lloc apropiat per a l'existència d'aquest interessant antropomorfe.