

LA GLÍPTICA EN ETNOLOGÍA ANIMAL. ELS EQUIDS

per

M. ROSSELL I VILÀ

I. INTRODUCCIÓ

Una de les qüestions que més han preocupat als zoòlegs, antropòlegs i zootècnics ha estat l'origen i filiació dels animals domèstics, cada un d'ells, naturalment, des de son particular punt de vista. Per als zoòlegs l'interès ha estat purament científic; els antropòlegs, per les relacions hagudes entre l'home i els animals a ell sotmesos, i, per als zootècnics la qüestió és principalment de caràcter etnològic.

Aquests tres grups d'investigadors, cada un per la seva part, ha contribuït tant com ha pogut a l'esclariment de l'origen i filiació dels animals domèstics, i, tan voluminós com ja és el text de la qüestió, està ben lluny d'ésser aclarida perquè les hipòtesis han d'omplir els buits que els fets incontrovertibles no han pogut tapar. Manca molt material per a bastir el magne edifici de la descendència de les races actuals. El problema, faltat d'elements, no és avui resoluble.

D'aquí que les classificacions etnogràfiques siguin nombroses i discordants entre si i fins en si; d'aquí la resisten-

cia que oposa l'intel·lecte en acceptar íntegres les classificacions publicades.

La naturalesa del problema, obscur i complicat, exigeix una vasta erudició en Geologia, Zoologia, Antropologia, Arqueologia i Historia. Regla general, els autors que han tractat aquesta qüestió, pocs d'ells tenien la preparació necessària per a dominar en totalitat el problema de què tractem. Es per això, com Boule ha fet notar, que molts zòlegs «no concedeixen gaire importància a la noció d'edat, o no tenen pas una idea justa de les diferències cronològiques. Podria citar entre els millors i més recents, autors que confonen en una mateixa enumeració, tractant-los de «quaternaris» o de «diluvians» tipus pliocènic i tipus pleistocènic i tipus simplement prehistòrics o històrics. No's donen pas compte, evidentment, de les diferències enormes que hi ha entre els lapsus de temps que separen aquestes diverses èpoques».

Moltes vegades els autors s'han permès determinar un tipus d'èquid i fins una raça per un queixal o un fragment òssi. Si les pessets dentàries poden denunciar un gènere, quasi sempre són insuficients per a classificar una espècie, i no tenen cap valor quant a la diferenciació de races.

Perquè un fòssil tingui valor, és imprescindible la presència del cap; els altres òssos són complement d'aquell, però mai per si sols, o l'esquelet decapitat componen el material necessari per a la determinació etnogràfica.

Assenyalem de pas que les classificacions *actualistes*, és a dir, aquelles que solament permeten la determinació racial pel color del pelatge, el pes o volum, silueta i proporcions les considerem desvalorades perquè no es relliguen amb el passat, i perquè, així, és gairebé impossible determinar la raça en l'esquelet i molt menys en fòssils.

Fins ara, el problema etnogràfic animal estava absolutament supeditat a la troballa de cranis fòssils en el

quaternari, època de l'aparició dels cavalls actuals. I solament una calavera, corresponent a la dels vivents perxerons, fou trobada, la de Roemagen. Recentment, Boule, en trobà un altra en les Coves de Grimaldi, Sanson, qui no conegué aquestes últimes troballes, no's privà pas d'establir sa classificació de races, que ell amb discordança de naturalistes i zootècnics anomena tipus específics. A manca de documents irrefutables, com són els cranis fòssils, Sanson classifica l'especie cavallar basant-se en la braqui i dolicocefalia i en les formes particulars dels òssos del cap; el bressol i l'àrea geogràfica les estableix mitjançant l'apoi de la Geologia, Paleontologia i de la Historia. Les races de Sanson, probablement, si no totes la majoria, hauràn d'ésser definitivament acceptades, car de les classificacions conegudes, cap n'hi ha de tan completa i cap tant sòlidament basada.

Fòra de les formes fòssils, els autors solien documentar-se en elements artístics de monuments antics i en les figures existents en objectes d'ús domèstic, com així mateix en l'estudi de les corrents emigratories.

L'Arqueologia ha portat un nou element d'estudi utilitzable en etnografia animal, la *glíptica*. Glíptica, vol dir, art prehistòric, i es divideix en escultura, gravat i pintura. El savi anglès Ewarts, en son estudi dels orígens dels cavalls ha tingut molt present el gravat prehistòric, concedint-li gran importància, però no parla de l'escultura, i menys encara de la pintura.

Nosaltres pensem, que les pintures trobades en les parets de les baumes i coves, com també la existent en les roques a l'aire lliure, poden ésser un excel·lent mitjà per a la diagnosi de races, les quals poden contribuir eficaçment a la resolució del problema etnològic.

La glíptica comença en l'edat del reno o aurignacina i s'acaba en el període pleistocènic. Molt natural, doncs,

que al final de la pedra tallada acabi també el nostre treball, car el període neolític amb les actuals idees sobre les emigracions i les influències orientals és un poc difícil de tractar i ens ocuparia un temps de que no disposem pas.

Els animals del gènere èquid solament seràn tractats; les altres espècies domèstiques seràn objecte d'anàleg estudi sense trigar gaire.

II. LA FILIACIÓ DELS ÈQUIDS

Pels elements proporcionats per la Paleontologia i l'Arqueologia, els cavalls actuals vivien ja en el quaternari antic, però al costat d'ells existien diversos animals pertanyents al gènere *Equus*. Al final de l'època terciària els cavalls actuals no's troben pas en lloc del món. Per consegüent o s'admet que els cavalls foren creats en les primeries de l'època quaternària, o bé que l'*Equus caballus* descendeix de formes més o menys semblants al gènere al qual pertany.

Per aquestes raons, ens creiem obligats a resumir l'estat actual dels coneixements sobre la genealogia dels èquids, la qual serà punt de partida del nostre treball.

Els paleontòlegs confessen la dificultat d'establir la filiació dels diversos gèneres composant l'arbre genealògic dels solípedes. I és que, moltes vegades, un fragment d'esquelet, regularment una pessa dentària, serveix de basa per a incloure en els ascendents dels èquids un tipus nou, tipus que no sempre és acceptat pels altres paleontòlegs. D'aquí la multiplicitat de genealogies, i, com si això no fos ja un problema complicat, s'hi ha d'afegir encara la dual filiació americana i europea. L'acord entre els geòlegs és complet referent a l'estratigrafia de l'època terciària, que demostra la comunicació entre els dos continents per

Kamtschatka i regions veïnes. Per això la hipòtesi de la comunitat d'origens dels èquids en Amèrica i Europa, perd cada dia terreny, malgrat el dir de alguns paleontòlegs de que, tant en un com en altre continent, les formes originàries haurien evolucionat més o menys independentment.

Les investigacions realitzades en Amèrica per Marsh, Vogt, Schmidt, Wortmann i altres determinaren el descobriment d'una serie molt complerta de tipus, mostrant una evolució progressiva, construint una llista genealògica reductiva i composta únicament de tipus americans, partint del gènere *Hyracotherium*, i arribant per formes més o menys idèntiques al gènere terminal *Equus*. Schlosser considera l'Amèrica com el veritable país d'evolució dels *Equus*, evolució apoiada no solament per les formes fòssils, sinó també per l'edat estratigràfica dels jaciments, pel qual motiu la serie genealògica resulta fortament valorada. En Amèrica del Nort *Hyracotherium* produeix successivament *Eohippus*, *Orohippus*, *Epihippus*, *Merohippus*, *Anchyterium*, *Miohippus*, *Merychippus*, *Hipparion*, *Protohippus*, *Pliohippus* i per fi *Equus*. Aquesta serie de transformacions comencen a l'eocènic i perduren tota la època terciària, essent de notar que en el Nou Continent la serie és molt més complerta que en Europa.

La primera emigració a Europa la practica *Hyracotherium* en l'eocènic inferior, el qual hi produeix *Pachynolopus*, *Propalacotherium* i *Paloplotherium*, branca desapa-

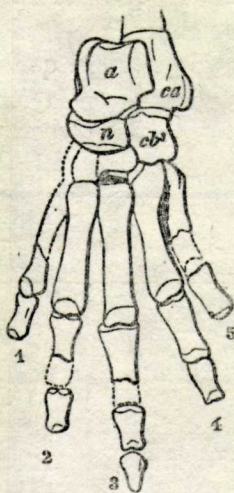


Fig. 1.ª.—Peu de *Periplychus* (Cope). a, Astragal; ca, Calcani; n, Navicular; cb³, Cuboide.

reguda al final de l'oligocènic. En el miocènic inferior es troba *Anchytherium*, i en el miocènic superior *Hipparion* i per últim, en el pliocènic, *Equus*.

Mencionem de passada, que Bernard dóna una filiació que parteix del *Periptychus* (fig. 1), *Protogonia* i *Phenacodus* (gèneres pentadactils), del qual provindria *Hyracotherium*. La majoria dels paleontòlegs a excepció de Mivart que parteix del *Phenacodus* (fig. 2 i 3) (1), sol començar la genealogia dels èquids amb el *Eohippus*.

De manera que ço que s'acaba de manifestar pot enquadrar-se en la forma següent:

FILOGENIA DEL ÈQUIDS

| FAMÍLIES | AMÈRICA — GÈNERES | EUROPA — GÈNERES | PERÍODE |
|--|-------------------------|-------------------------|-------------------|
| <i>Equinats</i> Un o tres dits en els quatre membres. | <i>Equus</i> | <i>Equus</i> | Pliocènic |
| | <i>Pliohippus</i> | » | — |
| | <i>Protohippus</i> | » | — |
| | <i>Hipparion</i> | <i>Hipparion</i> | Miocènic sup. |
| <i>Paleotherinats</i> Tres dits en els quatre mem- bres. | <i>Merychippus</i> | » | — |
| | <i>Miohippus</i> | <i>Anchytherium</i> | Miocènic inf. |
| | <i>Anchytherium</i> | » | — |
| <i>Hyracotherinats</i> Quatre dits en els membres anterior. | <i>Mesohippus</i> | <i>Paloplotherium</i> | Oligoc. i eoc. s. |
| | <i>Epihippus</i> | <i>Propalaeotherium</i> | Ecocènic sup. |
| Tres dits en els membres pos- teriors. | <i>Orohippus</i> | » | — |
| | <i>Eohippus</i> | <i>Pachynolophus</i> | Ecoc. inf. |
| | <i>Hyracotherium</i> | <i>Hyracotherium</i> | — |

(1) La família dels *Phenacodus* comprenia gran varietat d'espècies la talla de les quals anava des de a la d'una llebra a una ovella.

Heu's-aquí altres taules genealògiques, degudes a diversos autors. Les formes americanes i les formes europees hi són posades en alguns, sense distinció.

| Huxley | British Museum | Mivart | Lydekker | American Museum |
|-------------|-----------------------------|---------------|---------------|---------------------------|
| Equus | Equus | Equus | Equus | Equus |
| Pliohippus | — | — | — | Hipparion |
| Protohippus | Hipparion | Hipparion | Hipparion | Hipohippus |
| Miohippus | — | Protohippus | Protohippus | Merychippus |
| Anchyterium | Anchyterium | Anchyterium | Anchyterium | 2 especies de Merychippus |
| Mesohippus | Protohippus | Pachynolophus | Anchylopus | Epihippus |
| Orohippus | Mesohippus | — | — | Protohippus |
| Eohippus | 2 especies Hyracotherium | Phenacodus | Hyracotherium | Eohippus |
| — | — | — | Systemodon | Hippops (?) |

La qüestió més interessant de la filogenia dels èquids, o almenys la que ha motivat nombroses discussions, és l'intervenció o absència de l'*Hipparion* en els passats de l'*Equus*, com així mateix les primeres formes del gènere *Equus*, en el trànsit del pliocènic al pleistocènic, període en el qual les actuals formes equines estaven ja figurades.

Primerament Huxley i després Darwin cregueren que l'*Hipparion* era l'immediat ascendent del gènere *Equus*, opinió que no fou rectificada per Darwin, però sí per Huxley, com se pot veure en la més amunt publicada. Cope pensava, que si a Amèrica el cavall no comptava entre'ls seus passats a *Hipparion*, en canvi el cavall europeu el tenia per antecessor, i, és que Cope pretenia un origen difilètic dels Equids, hipòtesi que no ha tingut partidaris.

Actualment, els paleontologistes exclouen totalment

Hipparion de la filogenia equina, considerant aquest tipus com una branca sense descendència de l'arbre genealògic dels Equids. Les raons fonamentals són, que si bé *Hipparion* presentava tres dits i per aquest motiu els antics paleontòlegs el consideraven antecessor d'*Equus*, per altre costat *Hipparion* posseïa uns queixals que eren més diferenciats que els dels *Equus*, diferenciació basada en els plecs més complicats de les cintes d'esmalt que tenen els queixals de tots els gèneres anteriors a *Equus*, la qual cosa ha fet notar particularment Marsh a l'establir la filogenia equina americana. (Figs. 9, 10, 11, 12, 13 i 14.)

Weithofer i la senyora Pawlow han publicat extensos treballs a favor de l'exclusió d'*Hipparion*, basant-se, a més del estat evolutiu dels queixals, en la constitució del tars i del metatars. La senyora Pawlow, dóna la taula següent:

| | ASIA | EUROPA I ÀFRICA Post - pliocènic | NORD AMÈRICA |
|------------|---------------------------------|-------------------------------------|-------------------------------|
| Quaternari | Eq. Namadicus | Eq. Caballus | Eq. Occidentalis Hipparion |
| Pliocènic | Eq. Namadicus Eq. Sivalensis | Eq. Stenonis | E. Parvulus Hippidium |
| | Hipparion | Hipparion | Protohippus Hipparion |
| Miocènic | | | Anchytherium |

Com se pot veure, *Hipparion* desapareix completament. Observi's, demés d'això, que *Hipparion* és convi-

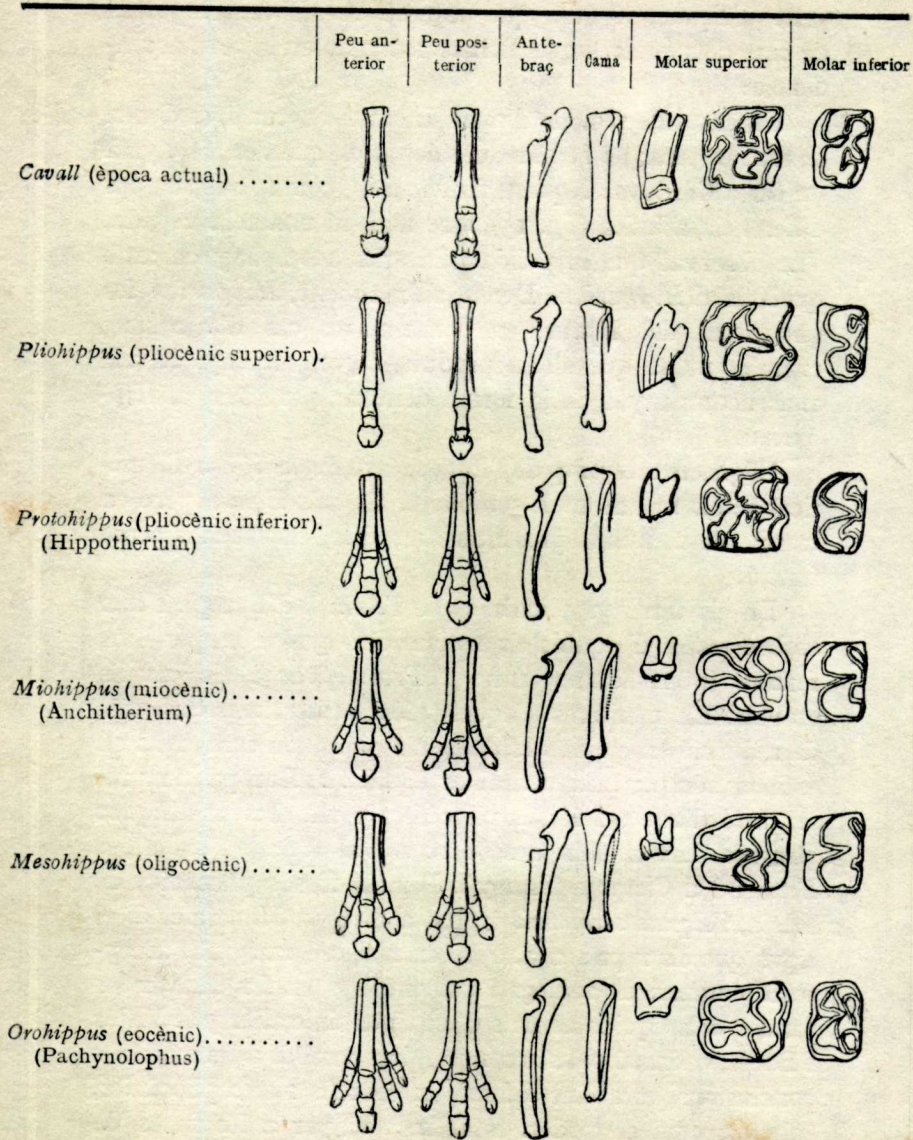


Fig. 9. — Línea americana de la descendència dels Equids (Marsh).

vent d'*Equus*, mentre que aquest no és contemporani de cap dels gèneres que li hem assignat en la seva ascendència.

Els casos de polidactilia en els cavalls actuals, es donen de tant en tant; no fa gaire, uns dos anys, que s'en assenyalà un cas a Còrdova. Aquest fenomen és, com se sab, un cas d'herència atàvica (fig. 15), però mai, ni una sola vegada, s'ha observat que la polidactilia anés acompanyada amb queixals d'*Hipparion*. Doncs, si, realment, *Hipparion* fos un passat del *Equus*, en donar-se un cas d'atavisme, entre'ls molts que s'han produït, algú almenys hauria anat acompanyat de la forma dentària pertinent al *Hipparion*.

El gènere més prop de l'*Equus*, és el *Protohippus* d'Amèrica: té els molars molt semblants als dels *Equus*, però en canvi, els membres presenten tres dits, els laterals sense funció.

En els terrenys pliocènics de l'Àsia i d'Europa s'han trobat restes d'Equids els molars dels quals són, per llurs formes, intermediaris entre el *Protohippus* i els cavalls actuals. Els membres d'aquests fòssils ofereixen caràcters de reducció en els dits laterals, els quals són convertits en estilets; són per tant veritables èquids. A Europa la representació d'aquests fòssils pliocènics porta el nom d'*Equus stenonis*, havent-se'n descobert a Val d'Arno (Itàlia), a Perrier i a Chagny (França). Per als fòssils pliocènics de l'Àsia, l'*Equus sivalensis* trobat a Sivalik, Himalaia, és el tipus que els representa. Però en realitat, malgrat l'acceptació comuna de zoòlegs i paleontòlegs en fer derivar les formes dels èquids actuals d'un tipus únic, Forsyth Major i Boule, cadascú pel seu compte, han arribat a les mateixes conclusions, establint diferències entre'ls restes pliocènics, talment com se poden establir avui per a les races de cavalls.

«Quan s'estudia una nombrosa col·lecció d'ossaments d'*E. stenorhis* — diu Mr. Boule — com ho ha fet M. Forsyth Major en els jaciments pliocènics italians, com ho he pogut fer jo en els del massiu central de França, se reconeix per sa talla, pels replecs de l'esmalt, les dimensions i la forma de la columneta dels molars de l'*E. stenorhis* que presenta variacions comparables a les variacions que s'observen en les diferents varietats o races quaternaries actuals. Certes dents poc voluminoses, s'assemblen extraordinàriament a les dels nostres ases, i jo he demostrat que la dentició de llet de l'*E. stenorhis* de certs jaciments pliocènics de l'Auvernia i del Velay presentava caràcters que solament s'observen entre'ls Equids actuals de les espècies zebrades. He fet veure al mateix temps que altres dents trobades en els jaciments d'un nivell més elevat del pliocènic difereixen de les primeres per dimensions més fortes, els replecs més complicats del esmalt, una columneta lleugerament més desenrotllada i per alguns altres caràcters conduint a l'*E. caballus* dels temps quaternaris, notablement a les formes de dents amb esmalt molt plegat de certs jaciments pleistocènics anglesos.

Sembla, doncs, continuar el professor Boule, que el tipus *Stenorhis* ha estat molt abundant durant els temps pleistocènics i que ha estat representat per formes acusant tendències vers diversos grups actuals d'Equids. Entre aquestes formes, totes remarcables per l'estreta columneta de llurs molars, les unes de poca grandària emparentades evidentment amb *E. asinus* tenint molars d'esmalt poc replegat, de lòbuls externs dilatats, semblen haver-se continuat directament en els cavalls zebrats d'Àfrica; altres de major grandària amb molars d'esmalt més plegat i en lòbuls externs en creuer més accentuats, sembla que s'hagin transformat insensiblement en l'*E. caballus* de gran talla de certs jaciments quaternaris.

Els nombrosos materials dels jaciments francesos permeten seguir, per dir-ho així, pas a pas aquesta transformació. Cal afegir que Mr. Forsyth Major ha indicat transicions anàlegues per als òssos dels membres, demostrant que la solipedisació s'ha efectuat gradualment. Des d'allavors, deuen haver-se format races geogràfiques. Naturalistes de gran competència especial han afirmat, en efecte, que els cavalls quaternaris presentaven en llur esquelet els caràcters de les races que viuen encara en els mateixos països.

Efectivament, hi ha proves irrecusables de que algunes races actuals en els temps quaternaris existien amb els mateixos caràcters que avui els diferencien d'altres races. Però també hem de fer constar que altres races que existien no han estat mencionades per ningú; altres en fi, que per mestiçatges han estat absorbides i, per tant, han desaparegut, restant completament inconegudes.

De mica en mica hem arribat a la fi del pliocènic, o si es vol al començament de l'era quaternaria, anant seguint la filiació del gènere *Equus*. Ja en aquest punt, cal que ens ocupem del quaternari antic o sigui del període pleistocènic.

III. ELS CAVALLS QUATERNARIS

Tots els autors convenen en això, que'ls cavalls existien en el quaternari antic. Les discrepàncies són motivades per les diferències o no diferències que'ls cavalls actuals presenten dels que vivien en el període de la pedra tallada. Les diverses opinions emeses sobre el particular poden agrupar-se en dos criteris: 1.^{er}, els autors que consideren els cavalls actuals transformats dels cavalls pleistocènics;

2.^{on}, els autors que pensen que'ls cavalls vivents no difereixen en forma dels seus passats quaternaris.

Els paleontologistes han estat els que més s'han distingit en oposar els cavalls vivents als del quaternari antic, creient que'ls èquids llavors existents no eren ètnicament comparables amb els contemporanis. Pallas i D'Eichwald els nomenaren *E. ferus*, *E. primigenius* i *E. prisius*; Schlotheim, *E. adamaticus*; Gesner, *E. antiquorum*; Owen, *E. fossilis*, *E. spelexus* i *E. pholidus*; Kamp, *E. brevirostris*; Bravard, *E. pristinus*, *E. magnus* i *E. juvillaceus*; Pomel, *E. robustus*; Gervais, *E. piscenensis*; etc.

Donar un nom i fundar una categoria costa poc; és necessari en aquests casos justificar si els elements que han determinat la categoria eren de valor per a fer-ho. Però consultant els materials recollits pels citats autors, immediatament es veu que no comptaven amb prou material per a atrevir-se a donar a l'història del cavall noms nous, complicant el problema en lloc d'ajudar a aclarir-lo. En efecte, les classificacions apuntades més amunt estàn basades únicament en fragments d'òssos del cap i en pessetes dentaries. Tothom qui estigui una mica versat en aquests estudis, opinarà que si bé els queixals poden determinar un gènere i, si es vol, fins una espècie, són incapaces per a la diagnòsi de les races.

A Catalunya els fragments de mandíbules, el tros d'òmòplat i altres òssos trossejats en abundància i a més diverses pessetes dentaries, que nosaltres hem examinat, provinents de les coves de Capellades i Santa Creu d'Olorde, per més que l'estudi morfològic dels queixals permeti notar qualche diferència, no per això ens hem atrevit a assignar a aquells èquids quaternaris un lloc en les categories pronunciades i menys encara crear-ne de noves.

L'origen de les races actuals ha merescut preferentment l'atenció del professor de Berna, Duerst, i amb ell altres savis de llengua alemanya. Duerst creu que'ls cavalls fòssils poden reduir-se a tres formes, les quals provinrien de l'*Equus caballus fossilis*, de Rütimeyer, i són: l'*E. caballus robustus*, *E. caballus Pumpellii* i *E. caballus Nehringi*. El primer correspondria a l'*E. caballus Prewalskyi*, que habita actualment en les estepes de l'Àsia central i septentrional, el qual cavall representa ensemps a l'*E. caballus fossilis*, de Rütimeyer. El segon és representat pels cavalls actuals d'Ermoor i Islandia, caracteritzats per l'alçaria diminuta. I, per últim, l'*E. caballus Nehringi*, que té els seus representants en el cavall de la Solutré i races afines.

Frank estableix dos grups, un oriental, altre occidental. El primer, *E. parvus*, seria caracteritzat per un ample front, cara curta, premolars de forma quadrada amb esmalt poc plegat i amb columneta interna poc bífida. Els òssos llargs són prims, però d'una textura molt compacta; les canyes estretes. Aquest grup presenta aiximateix molts caràcters asins. El segon grup, *E. caballus robustus*, es caracteritza per tenir un front estret, cara llarga, premolars més llargs que amples, molars d'esmalt més plegat amb columneta més desenrotllada, bífida. Els òssos llargs són més pesats, més macissos, però d'una textura més densa; les canyes més amples.

M. Cossar Ewart, professor a Edimburg, classificà els cavalls en quatre grups: 1^{er}. *El tipus de les estepes*, representat per l'*E. Prewalskyi* (trobat en els deserts de Dzoungaria, és, segons Sanson, una varietat d'hemioni), de cara molt llarga, convexa, inclinada cap a baix en relació a l'eix del crani cerebral; sis vèrtebres lumbar, membres llargs i prims, peus llargs i estrets. Aquest cavall viu actualment a Mongòlia, en el gran desert de Gobi. Els

cavalls Clydesdales i Shires, per a citar alguns dels cavalls actuals, serien descendents de l'E. *Prewalskyi* 2.^{ón} *El tipus dels boscos*, de cara ampla, curta, cóncava, tenint sensiblement la mateixa direcció que'l crani; sis vèrtebres lumbar, membres curts i triputs, peus amples. El representant antic d'aquest tipus seria el cavall de la Solutré, l'esquelet del qual fou reconstituït, exceptat el cap, per Toussaint, de Lyon, qui el creia l'antecessor dels cavalls de la Bresse i Bourgogne, i Sanson a la raça belga. Representant actual: el cavall de Suffolk. 3.^{er} *Tipus de les mesetes*, cara molt estreta, cóncava, però més llarga i més inclinada que en el tipus dels boscos; cinc vèrtebres lumbar, membres prims, sense castanyes als membres posteriors. Els representants d'aquest tipus serien els cavalls de raça berberisca, que, segons l'autor, en el pleistocènic ocuparen des d'Argelia al sud d'Anglaterra. 4.^{rt} *Tipus Siwalik*, caracteritzat per una prominència marcada entre'ls ulls, cap amarranat, llarg i ample. Creu alta i naixement de la cua també alt. El cavall de Siwalik és del pliocènic. Representants actuals: els parecuts amb els anglesos de cursa.

Les classificacions de Duerst, Frank i Cossar Ewart van acompanyades de mesuracions a les quals llurs autors donen gran importància. Però la mida al davant de la forma és cosa sense expressió. Dos cranis, per exemple, que tindran iguals dimensions, un podrà ésser fortament cóncav i l'altre manifestament convex. Admetre l'identitat d'ambdós cranis, malgrat l'exactitud de mides, equival a postergar la Morfologia, element fonamental taxonòmic.

Per altra part, les agrupacions són massa dilatades i poc nombroses per a encabir-hi totes les races vivents, sobre tot les classificacions dels autors de llengua alemanya.

La classificació de Cossar Ewart pateix de múltiples defectes i la descripció dels tipus és tota ella vacil·lant i sovint contradictòria.

Anterior a les classificacions de Duerst i Ewart, Sanson constituí la pròpia, assentada en bases més fermes. Hi ha raons per creure que'ls cavalls del quaternari antic tenien la mateixa forma que'ls cavalls actuals, i que les moltes races, poc més poc menys, ocupaven l'àrea geogràfica que al present habiten. Partint d'aquest principi, Sanson establí la classificació de les races de bestiar, fundant-se en les poques transmutacions, que s'operen en el cap, dependents de la forma. Seguint Retzius i Broca, dividí els èquids en braquicèfals i dollicocèfals, i a seguit, a estudiar la forma dels òssos superficials del cap i la connexió existent entre ells, classificant els èquids per espècies — amb excepció de Pietrement, no coneixem cap zoòleg que hagi admès espècies entre'ls cavalls — que nosaltres anomenarem tipus, i són els següents: **BRAQUICÈFALS:** *tipus asiàtic*, que comprèn les races Persa, Araba, Sira, Hungaresa, Russes, Lituanesa, Prussiana oriental, Trakhenen, Wurtemberg, Alsàcia-Lorena, Morvan, Anglesa de cursa, de les landes de Bretanya, Llemosí, Auvernia, landes de Gasconya, Navarra, Andalusia, Aude, Camarga, Còrcega, Sardenya, Friul. *Tipus africà:* raça Nubiana o Dongolawi, Berberisca, Turcomana. *Tipus irlandès:* Poneys d'Irlanda, del País de Gales, de Shetland, d'Islandia, Suecs i Bretona de litoral. *Tipus britànic:* races de Suffolk, Norfolk, Black-Horse, Bolonesa i Cachuesa. **DOLICOCÈFALS.** *Tipus germànic:* races de Schleswig-Holstein, Danesa, Mecklemburguesa, Oldemburguesa, Hannoveriana, Normanda, Comtesa, Toscana. *Tipus frisó:* Holandesa, Clydesdale, Flamenca, Picarda, Poitevina, Pinzganer. *Tipus belga:* Brabant, Hesbaya, Condroz, Hainaut, Namur, Luxemburguesa, Ardenesa, Mosaniana,

Dombista, Suissa, Cremonesa. *Tipus requanés*: Perxeró, Nivernès. L'ESPECIE ASINA, dividida també en braquicèfala i dollocèfala, comprèn la primera el *tipus europeu* amb les races de Balears, Catalunya, Gascunya i Poitou; *el tipus africà*, que és dollocèfal, la raça Egípcia, Siria i Nord d'Àfrica.

En aquesta classificació de Sanson els grups ètnics estan ben determinats; no essent possible la confusió d'uns amb altres, com esdevé amb les classificacions de Frank, Duerst i Ewart. De cada raça, demés de descriure'n els caràcters ètnics, Sanson demarca l'àrea geogràfica que ocupa i el bressol corresponent.

La classificació de Sanson, al dir de molts crítics i particularment de Quatrefages, fóra una excel·lent classificació si estigués basada en una col·lecció anatòmica completa i abundant, però la majoria de les dades són preses dels animals vivents.

Un altre defecte té la classificació de Sanson, i és que, influenciat per l'època en què formà sa classificació, en la qual la teoria de les emigracions estava a l'ordre del dia, concedí al tipus asiàtic una àrea geogràfica extensíssima, fent-la pervenir de la corrent emigratoria suposada en l'època de la pedra polida. En igual error incorre Pietrement al considerar la propagació del cavall mongòlic, corresponent al cavall africà de Sanson. Com fa notar Dechelette, docte en Arqueologia i, primer que ell, Salomon Reinach, les emigracions no han existit més que en l'imaginació dels autors que les conceberen. Aquesta hipòtesi, totalment contrària de les emigracions, és basada en un gran nombre de fets que, per ésser posteriors a llurs classificacions, foren completament ignorats dels autors partidaris de les emigracions.

Mes això no resta ni una mica el mèrit de Sanson. Hi podrà haver en sa classificació errades grosses o petites;

hi haurà manca de comprovants, descuits, però el mètode està donat. I el mètode de Sanson, descriuent les races en plaça, assenyalant llur bressol en un lloc de l'àrea geogràfica que ocupen, posant com principi que els òrgans menys transformables són els òssos del cap i prenent-los com base ètnica, constitueix una manera segura de coneixença de les races i el mètode és ensemps general i concret. Una parella d'una raça determinada podrà canviar de país, però la seva descendència modificarà tan sols els caràcters secundaris de la grandaria, del pes o del pelatge, mes els òssos del cap no variaran de forma. Que una raça sigui alimentada abundantment o parsimoniosament, el volum serà gros o petit, però la mateixa efigie, malgrat les dimensions, veiem en una moneda d'una que de cinc pessetes. Altre dels agents modificadors és la gimnasia funcional: que un òrgan o aparell treballi o, al contrari, reposi, la vida i l'aspecte d'aquell organ o aparell serà tot un altre. Mes les influències exteriors, l'alimentació i la gimnasia funcional, que són les causes de la variació (l'herència exceptada), no tenen prou poder per a transformar en un curt període els caràcters primaris distintius de les races, que són, com se sab, els òssos del cap.

El mètode està donat i ben donat. Sanson fou el primer i ha estat també l'últim. Per a ell tota la gloria.

Altres classificacions zootècniques s'han proposat sense connexió amb el pleistocènic. Agrupar els animals per la nació política que ocupen; pel pelatge; per la topografia; per les aptituds, i, en fi, pel perfil, volum i proporcions, és renunciar a tota il·lació entre'l present i el passat. Per això, d'aquestes classificacions no hem d'ocupar-nos-en. Són aquests caràcters taxonòmics massa subjectes a la variació perquè puguin fonamentar una classificació que

no s'hagi de modificar a l'introduir en les explotacions la més petita innovació.

En realitat, si el mètode és ja conegut i provat, això no significa que'l problema de relació dels cavalls quaternaris amb els actuals estigui resolt. Sanson és el primer de reconèixer que l'erudició no és suficient per a resoldre els problemes d'aquesta naturalesa; que les proves o documents irrefutables han de dir l'última paraula.

I bé; quines pessés tenim de fòssils del quaternari antic? Disposem de piles grandioses d'òssos esmicolats i de queixals i de molt pocs cranis. Els òssos són esmicolats perquè els troglodites caçadors de cavalls extreien el moll dels òssos, la medula i el cervell. En la cova de Solutré hi ha ossamentes de més de cent mil cavalls, no havent-se trobat ni un sol òs llarg, ni un sol crani sencers. Amb fragments d'òssos, Toussaint, professor a Lion, reconstituí un esquelet decapitat. Igual treball se podria fer en els altres dipòsits ossífers, però sense reconstituir la calavera, de poca cosa servirien tals reconstitucions. El cavall de Solutré, per part de Toussaint i per part de Sanson, ha meregut classificació diferent. Es de pensar que idènticament passaria si es procedís així mateix amb les ossamentes equines de les altres coves. Per consegüent, radicant en el cap els caràcters ètnics, de no res o de ben poca cosa ens serveixen els altres òssos, si no és per a provocar discussions difícils de fer-les arribar a un acord comú.

Fins al present, que nosaltres sapiguem, tan sols se coneixen tres cranis fòssils pleistocènics que, pel seu estat de conservació, permetin estudiar-los. Un, el trobat a Grenelle, que Sanson afirma que és el mateix que actualment tenen els cavalls de la conca del Sena, o sigui de la Perche. El de Roemagen, en la confluència del Mosela i Rhin, del qual Nehringi ha dit que pot representar

E. caballus germanicus, de Sanson, o el *tipus occidental*, de Frank. El de Grimaldi, calavera que Boule, son descobridor, després d'un minuciós estudi comparatiu entre les classificacions de Cossar-Ewart i Sanson, no podent-lo enquadrar en cap dels tres tipus d'Ewart, per no coincidir els tres índexs, creu que, per la forma dels òssos del cap, pertany a la raça perxerona (Fig. 16). Però nosaltres, que en la col·lecció craniològica de l'Escola Superior d'Agricultura hi tenim l'esquelet d'un perxeró, observem que les mesuracions no coincideixen pas amb les assenyalades pel savi professor del Museum de París.

Ara bé; considerada la qüestió objectivament, s'ha de confessar que no existeix prou material per a resoldre el complicat problema d'etnologia equina. Tres cranis, dos dels quals pertanyen al mateix tipus, i l'altre més o menys definit, són incapaços de donar al naturalista i al zootècnic una coneixença segura per a la classificació racial.

Respecte de l'especie asinal, Boule ha trobat en les coves de Grimaldi una tercera molar, que l'autor, seguint les diferències anotades per Lesbre i Arloing, creu que per la forma subquadrangular de sa corona, pertany a un ase. Com és sabut, Sanson nega que's puguin establir diferències entre'ls queixals de l'especie asina i de l'especie cavallina. Les diferències són aquí únicament cranianes i principalment en l'apòfisi orbitaria, que té en l'especie asina una forma propia.

Del quaternari antic totes les ossamentes s'han atribuït al cavall. Ni un sol crani descobert.

Heu's-aquí resumidament l'estat actual de la qüestió, que per aquest cantó solament se pot anar resolent a mesura que's vagin descobrint fòssils, i com que trobar-los enters, per les raons que hem dit, és cosa extraordinària, resulta que de sí la qüestió seria inacabable si l'Arqueo-

logia no hagués obert una nova via a l'Etnografia animal, i aquesta és la Glíptica.

IV. LA GLÍPTICA

Quan, per a evitar els efectes del fret, l'home primitiu, de la vida nòmada passa a ocupar les baumes i les coves, en els llargs ocis que l'entretenien sense gaudir de l'espectacle de la natura, topen en ell la llibertat de l'esperit i la forçosa paralització de ses relacions sensibles. Aquesta topada engendra l'art, suprema manifestació del que més agrada i més s'estima. Per al nòmada, que de la cacera vivia, i que per ell devia ésser un jòc i un treball, havia d'ésser dolorós la fosca de la cová i les llargues retencions en tan reduída estada, ell que poc abans a tot arreu era a casa seva. I veu's-aquí com el record de les caceres se li devia aparèixer viu: els animals recobren tota la gracia i espontanietat amb les quals ell caçant-los els veia. Si la caça era, doncs, el món de ses activitats, tot l'objectiu de sa vida, això havia d'ésser naturalment el seu art. I així fou. Els animals i les escenes de caça componen gairebé tot l'art troglodita.

Els arqueòlegs coneixien de molts anys una infinitat de gravats sobre òssos, banyes i pedres calcaries; coneixien també l'escultura i, per últim, se descobrí la pintura. Essent de més fàcil execució l'escultura que'l dibuix, els arqueòlegs s'havien preguntat si realment havia succeït per ordre de facilitat l'escultura i el dibuix, decantant-se la majoria per aquesta opinió. Mes els estudis i l'abundancia de material recollit, si no permeten pronunciar-se decididament sobre l'aparició de l'art, almenys s'estableix que l'evolució glíptica comportava, al mateix temps, les tres manifestacions de l'art plàstic.

Però aquest art que no tingué mare, aquest art nascut en el període de la pedra tallada, en aquest mateix període mor: a l'entrar al neolític l'humanitat sembla que perdé aquestes belles aptituds i, el que és més estrany, és l'universalitat de la manca de continuació de les manifestacions glíptiques. El geni neolític, com diu Dechelette, es complau en els treballs utilitaris i pràctics; els habitants dels poblets de l'edat de la pedra polida, consagrant totes les atencions a la cria del bestiar i a llurs explotacions agrícoles, demostren que no tenien els mateixos gustos que'ls caçadors troglodites.

Aquest art que comença indecís, ple de vaguetats, que en el magdalià se'ns apareix potent, atrevit i realista, en la fase aziliana, en el trànsit del paleolític al neolític va decaient, finant amb palets o còdols de ribera pintats amb signes fins ara indesxifrables.

Així, doncs, per al nostre objecte, ens serà convenient fixar-nos en aquest art en el moment de son esplendor, és a dir, en aquelles figures que denotin un artista de línia segura.

Piette, en els gravats de les coves franceses, sol indicar les diverses espècies d'animals que s'hi troben, particularment d'èquids, però ell i els altres arqueòlegs, quan les espècies o els gèneres ofereixen gran semblança, no s'atreveixen pas a classificacions precises, i, la norma de Piette ha estat fins ara observada per tots els arqueòlegs, almenys, els que nosaltres coneixem.

En Zootecnia, Dechambre professor a l'Escola de Veterinària d'Alfort (París), estudiant la població cavallina de la Camarga, es pregunta si aquells animals tindran relació amb els gravats del paleolític. Qui dóna més importància al gravat és Cossar-Ewart, professor a Edimburg, qui assegura que certs gravats del magdalià ofereixen més semblança amb l'*Equus* Prejwalsky que no pas les foto-

grafies que s'han tret del cavall del desert de Dzungaria, que es creu que el representa. I això és tot.

De manera, que de les pintures, fins ara, ningú se n'ha ocupat. Les pintures, per representar moltes d'elles, un art més avençat i si es vol més realista, poden ajudar a la diagnosi de races amb més seguretat que el gravat i l'escultura en general.

L'art glíptic s'està historiant; som totjust al començament i, per tant, tota classificació des del nostre punt de vista ha d'ésser prematura i, per consegüent, les deduccions que farém, no poden tenir altre caràcter que la de provisionals. Deixant això ben entès, passem revista al nombre de les coves descobertes contenint escultura, gravat o pintura paleolítica. A Rússia, tres estacions; a Austria, cinc; a Alemanya, quatre; a Bèlgica, quatre; a Anglaterra, una; a Suïza, quatre; a Itàlia, una. En canvi França solament en comptarà un centenar, i en quant a Iberia, se n'hauràn descobert quasi tantes com a França, però en pintures, moltes més ella sola que'n la resta del món. Es d'esperar que dintre pocs anys el nombre de coves descobertes serà ben important i, ja llavors, la catalogació de formes podrà realitzar-se, sense la qual, les belles promeses de la glíptica se convertirían en una desil·lusió.

En l'article anterior manifestàvem que el mètode sansonià era el que preferíem; pendrem, doncs, peu de la classificació de Sanson per a comprovar si les figures paleolítiques hi corresponen.

El primer tipus que estudià Sanson és l'asiàtic, el qual, segons Pietrement originari de l'Àsia central, vingué a Europa per variades emigracions, la primera de totes, la dels aris. El tipus asiàtic ocupa a França una àrea geogràfica molt dispersa: Bretanya, Llemosí, Auvernia, Landes de Gasconya, tot el Pirineu, Llenguadoc i Alsàcia-Lorena.

Ja hem dit que la nostra opinió respecte de les emigracions la remetiem a la dels moderns arqueòlegs, que no creuen pas en les emigracions en massa. Doncs, les poblacions cavallines de les regions franceses mencionades han de tenir un origen autocton.

En efecte. Bona part de les figures dibuixades, esculpturades o pintades del paleolític pertanyents a la més gran regió francesa, Guyenne i Gasconya, presenten un perfil recte i un cap gros (fig. 17). Recte és el perfil del tipus asiàtic; gros és el cap dels cavalls de les regions d'aquest

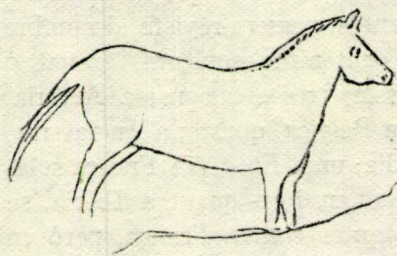


Fig. 17. — Cavall gravat a la paret.
Duc d'Andoubert, Ariège (Reinach).

tipus que s'ha conservat més o menys pur. Els cavalls de les Landes de Gasconya i els de l'Auvernia, diu Sanson, tenen el cap gros i mal caràcter. Aquestes dues propietats, no caracteritzen pas al cavall àrab que es pren com a representat del tipus asiàtic, com tampoc el mal genit, que

en l'àrab és tot noblesa. Per la nostra part hem d'afegir, que hem vist molts cavalls procedents d'aquelles regions amb un cap gros i ull petit amb pell molt grollera i plena de pels. Aquest cavall, del qual nosaltres ja notàvem la diferència amb el representant del tipus asiàtic, no sabíem però on enquibir-lo i forçosament, essent un cavall de uns 400 ks. de pes, amb perfil recte, l'havíem de classificar, com Sanson, en el tipus asiàtic. Vegi's les dues escultures procedents de Lourdes, la de l'animal enter és, per l'amplada del terç posterior una euga (fig. 18); la testa, representa un cavall renillant (fig. 19). Vegi's també els dos cavalls de la Magdalena (fig. 20).

Però en el final del pleistocènic la població, segons les figures, es troba composta, demés dels cavalls de perfil



Fig. 20. — Cavalls gravats en banya de ren de la cova de Magdèlene (Cartailhac i Breuil).

recte, dels de perfil lleugerament convex (fig. 21) i altres cavalls de perfil còncau, vivint barrejats, com ho prova el fet que en una mateixa cova s'hagin trobat figures amb els tres perfils.

D'aquestes tres formes sembla que només han perdurat la de perfil recte i la de perfil convex; l'altre, ignorem, per quines vies, ha desaparegut de quasi tots els llocs que ocupava i això que, segons els gravats i pintures, semblava dotada d'una gran corpulència. A Neschers (Auvernia)

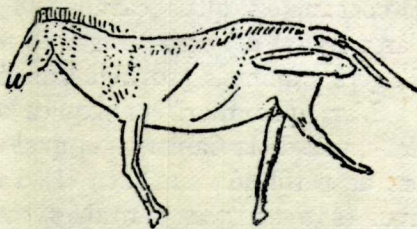


Fig. 21. — Cavall gravat en un bastó de comanament. Cova de Teyjal, Dordogne (Reinach).

s'han trobat dos gravats que produeixen l'impressió de dos cavalls belgues actuals, corpulents, de perfil còncau,

amb la cuixa tant característica d'aquella raça (figs. 22 i 23). Vegi's aixímateix, el ramat d'eugues conduïdes pel semental, en el qual gravat l'artista fa gala del domini de la perspectiva, animals tots de perfil còncau (fig. 24).

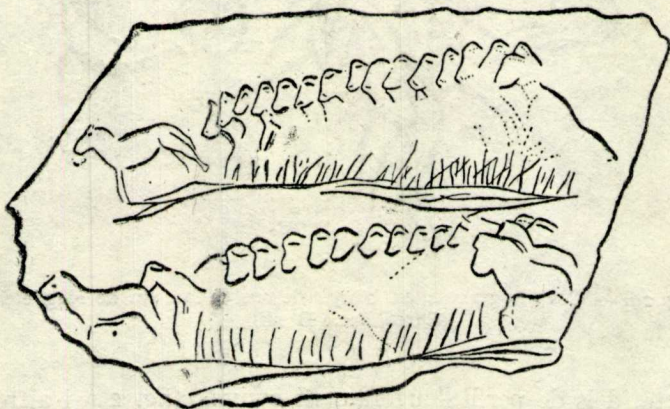


Fig. 24. — Gravat en os de Chaffaud (Reinach).

Sanson menciona que els romans quan invadiren França, s'emportaren molts cavalls voluminosos, de perfil còncau, els quals cavalls, ell els creu provinents de l'àrea actual del tipus belga. És molt probable que molts d'aquests animals provinguessin del migdià de França.

L'art quaternari ens explica aixímateix la presència del cavall de la Camarga, el qual encara no fa gaires anys era de perfil còncau, i són els d'aquest perfil que encara avui es tenen pels veritables cavalls autòctons. Sanson s'explica la presència d'aquest cavall per una operació deguda als romans.

Els cavalls de perfil lleugerament convex, als quals Sanson no assigna pas lloc a França, existeixen encara barrejats amb auvernians, landesos i ariegesos, és a dir amb animals de perfil recte.

Els cavalls de Bretanya, de tipus asiàtic, caracteritzats pel cap gros i per ésser molt peluts, serien una perllongació dels cavalls de perfil recte de la Dordogne. Quant a la població de Bretanya, de perfil còncau, no'n direm res fins a ésser millor informats.

Aquí hem d'acabar el nostre treball respecte a la població cavallina francesa. Tingui's en compte, que si no mencionem el cavall d'Ardennes (tipus belga), el de Flandes i

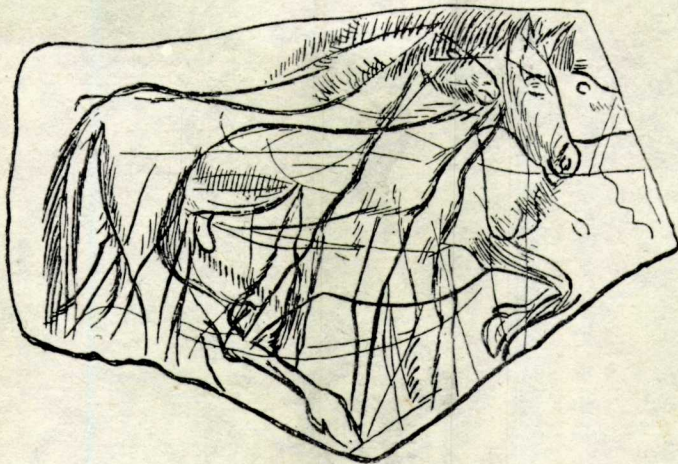


Fig. 25. — Cavalls gravats en pedra calcària. Cova d'Altamira (Cartailhac i Brenil).

Picardía (tipus frisó), el de Bolonia (tipus britànic), i el sequanés o perxeró, és perquè en dites localitats no tenim notícia del descobriment de cap manifestació glíptica que ens pugui interessar. Els gravats, escultures i pintures paleolítiques de França són de Dordogne avall, és a dir, en el migdia. Molt natural, doncs, que fins que els arqueòlegs hagin aportat nous elements d'estudi, guardem nosaltres el degut silenci.

De ço que s'acaba d'exposar podem concloure *que en*



Fig. 26. — Figures pintades a la cova de Posiega
(Obermaier, Alcalde del Ríu).

etnografia animal s'ha de prescindir de les emigracions i que l'origen de les races actuals s'ha de recompondre amb elements autòctons.

Els grans canvis de les poblacions cavallines s'han fet modernament amb la importació de reproductors i amb la persistència dels creuaments.

El gravat i la pintura troglodita ibèrica és molt interessant, sobre tot aquesta última que és molt abundosa i no solament s'ha trobat en les coves i abrigalls sinó en ple aire, en les roques. Els artistes ibèrics superen els francesos: hi ha pintures que veritablement sorprenen per la fermesa de la línia, per la gracia i pel realisme.

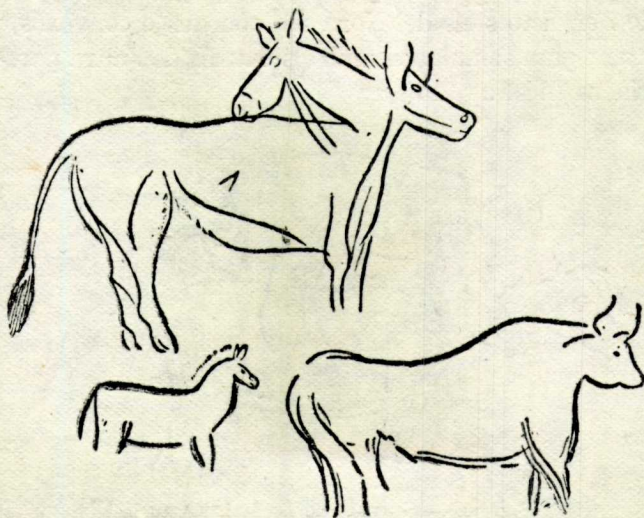


Fig. 27. — Gravats de Castillo i Altamira.

Però aquí, al voler aplicar a l'etnografia la glíptica, especialment la pintura rupestre, ens trobem amb una greu dificultat: que les races cavallines de la Península no han estat estudiades científicament. En la població cavallina

andalusa, que s'assenyala composta d'una sola raça, nosaltres distingim amb precisió tres tipus, i potser hi haurà necessitat d'afegir-n'hi un altre; desconeixem una descripció dels cavalls d'Extremadura i tota la regió central ibèrica; els cavalls de Galícia i de tot el Nord d'Espanya ens són desconeguts. En canvi, quant els cavalls de Catalunya que els coneixem bé, dóna la casualitat que les pintures de Cogul (Les Garrigues), Roca dels Moros, Cova del Advocat i Barranc dels Gascons (Catalunya aragonesa) no presenten ni un sol èquid.

A Albarracin trobem, comptant d'Orient a Occident, el primer èquid, que és de perfil convex; els cavalls d'Altamira (Santander) i Atapuerca (Burgos), Hornos del Castillo i en fi tots els del Nord són còncaus o convexos, presentant gran semblança amb els cavalls de l'altra part dels Pirineus (figs. 25, 26 i 27).

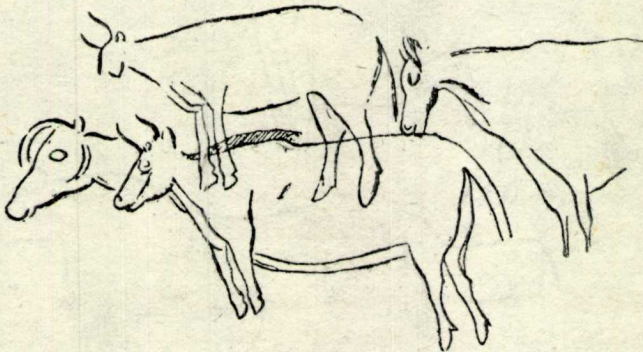


Fig. 32. — Gravats de La Loja (Asturies).

No així els cavalls de Los Cantos de la Visera (Murcia) i altres pintures d'Andalusia: el cavall té una forma elegant, esvelta, propia, tal que a primera vista és veuen ben clar les diferències dels cavalls del Nord amb els del Sud de la Iberia. (figs. 28 i 29).

En canvi, els bòvids de la Catalunya (fig. 30) Occidental són iguals als d'Alpera (Albacete), als d'Andalusia i Albaracin. Però a La Loja (Asturias), els bous tenen una altre forma. Aquest bòvid tant comú en la regió oriental i del Sud de la Península és el mateix brau que Sanson anomena *Bos taurus ibericus*, els representants del qual són els actuals braus de les «corridas» (fig. 31). De la forma de bòvid d'Asturies, n'hem vist algú exemplar a l'escorxador de Barcelona, i tant una com altra de les formes ibèriques difereixen absolutament de la forma dibuixada en diversos indrets del departament de Dordogne (França), la qual forma correspòn perfectament als bòvids que componen l'actual població vendeana, pertanyent del tot al *Bos primigenius*, Bojanus (fig. 32).

Per consegüent els bòvids poden ésser objecte d'un estudi semblant al dels cavalls, puix la glíptica permet així mateix notables diferenciacions.

V. ELS ASES PLEISTOCÈNICS EN EUROPA OCCIDENTAL

L'ase, es diu, és un animal de països meridionals, que no viu bé amb el fret. El quaternari antic és un període caracteritzat pel fret, per la qual raó els naturalistes i zootècnics creuen que dit animal no aparegué en l'Europa occidental fins al neolític.

Tenim els nostres motius per a dubtar de semblant afirmació. En primer lloc, l'ase s'habitúa al fret. En les valls pirinenques tant d'una banda com de l'altra, l'ase hi prospera naturalment. En segon lloc, quan una parella d'ases catalans són transportats a països calents la descendència no hi prospera pas com en el país d'origen.

Bé és veritat que l'absència del ase en els gravats i escultura és manifesta, però un gravat en òs del Mas d'Azil (Ariège) representa un èquid, que és únic entre tots els

èquids que coneixem per la forma de son cap i cos. El cap és llarg i portat molt baix, actitut que no hem pas observat en cap dels cavalls figurats; les orelles són doblement llargues que les dels altres èquids; el perfil lleugerament convex. El cos és llarg i prim amb línia dorsal quasi horitzontal i l'abdomen en lloc d'ésser arrodonit com en la majoria de figures en aquest és també horitzontal, pero sense replegar-se com esdevé en els cavalls anglesos de cursa; les cames llargues (fig. 33).

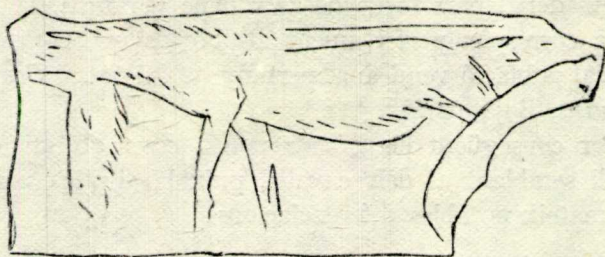


Fig. 33. — *Equus asinus* del Mas d'Azil (Reinac).

Aquest animal podria representar molt bé els ases actuals del Pirineu, dels quals els de la plana de Vic són els millors exemplars, i, és a la raça d'aquests últims individus que més tirada té el referit gravat.

A Lourdes, en una banya de cèrvol, gravada primer i retallada després, hi figura un cap d'èquid, dit pels arqueòlegs cavall. Nosaltres creiem que's tracta d'un ase. El cap és allargat i el perfil és el mateix que tenen els ases purs de la Plana de Vic. Llàstima que en la part superior del cap la figura sigui trencada. Pel demés, l'aspecte del cap és el d'un ase. Observi's per últim, que'l perfil del suposat ase és únic; cap més èquid el presenta igual (fig. 34).

Es convenient anotar, a més, que'l gravat i escultura

als quals ens referim són azilians, és a dir, formant el trànsit del paleolític al neolític, o, si es vol, en l'època de successió del fret sec dels temps magdalenians al clima temperat de la pedra polida.

Mes si el gravat i l'escultura mencionada poguessin oferir qualche dubte respecte l'existència dels ases en les comarques pirinenques durant el pleistocènic, en canvi, dels començaments del neolític, en el Museu particular

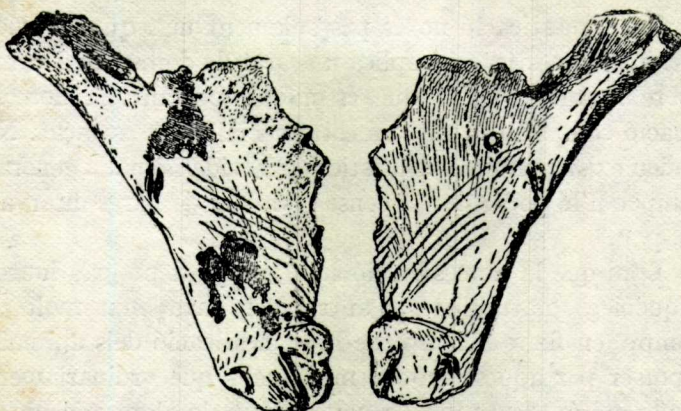


Fig. 34. — Cap de cavall — segons els arqueòlegs, — en banya de ren.
Anvers i revés. Lourdes (Piette)

del savi paleontòleg, l'enginyer D. Lluís M. Vidal, de Barcelona, s'hi pot veure uns quants queixals que Mr. Gaudry classificà pertanyents a l'especie asinal, havent-n'hi també procedents de la mateixa cova de Caldes de Malavella, dos incisius inferiors, extrem i mitjà, propis de l'ase. Com se sab, si els queixals de l'especie asinal poden, al dir de qualques autors, no presentar diferències amb els queixals de l'especie cavallina, les confusions desapareixen al tractar dels incisius, car tothom que tingui nocions d'anatomia dentaria distingirà a cop d'ull uns i altres incisius.

Gràcies, doncs, a l'amabilitat del Sr. Vidal, ens és permès afirmar rotundament l'existència d'ases en aquesta part d'Europa molt abans que comencessin les reals o suposades emigracions orientals, constituint l'especie asiàtica una especie autòctona.

VI. LA DOMESTICACIÓ

La domesticació no és pas solament una qüestió zootècnica; domesticació implica un estat de domini de l'home sobre'ls animals i, el que és més important, la domesticació comporta també un estat social força avançat. No poden existir animals domèstics en la vida nòmada general; tampoc n'hi poden haver sense disfrutar de llargs intervals de pau.

Com que la domesticació suposa aquest progrés humà, arqueòlegs, naturalistes i antropòlegs han anat molt en compte en fixar el temps de la domesticació dels animals, i potser per aquest motiu, més que'ls que ordinàriament exposen, és degut que'ls savis posin la domesticació a l'època del bronze i molt pocs en l'època de la pedra polida.

L'home del pleistocènic era només que caçador, i el cavall, com diu Zaborowski, era son companyó. Possible és, doncs, que'l cavall fos el primer animal que l'home domesticqués, encara que hi ha indicis que fos primer el gos, segons ho proven els kjökkenmøddings de Dinamarca i les pintures d'Alpera, pintures paleolítiques en les quals, en les escenes de caça, no lluny de l'home, s'hi veu un gos o un llop. Mes aquí no'ns interessa pas si el primer animal domèstic fou el gos o el cavall. La qüestió que'ns interessa és altra.

Els naturalistes, per a distingir en les llars prehistòri-

ques si els animals vivien selvatges o domèstics, posen els caràcters següents:

ANIMALS SELVATGES

Tòrax i vèrtebres escasses, degut a escorxar els animals en el mateix lloc on els caçaven.

Presència d'individus molt vells.

Igualtat aproximada de mascles i femelles.

Semblança anatòmica amb els animals selvatges actuals.

ANIMALS DOMÈSTICS

Totes les parts de l'esquelet representades.

Individus vells escassos.

Predomini de femelles.

Semblança característica amb els animals domèstics actuals.

A les distincions sentades pels naturalistes nosaltres no les hi reconeixem gaire valor, com pot dependre's de les idees que informen el present treball.

Respecte al primer caràcter distintiu, els troglodites, al sacrificar un cavall domèstic, ho farien fóra de la cova o gruta i, per consegüent, costelles i vèrtebres restarien al mateix lloc, talment com si allà mateix haguessin caçat l'animal.

La distinció de les edats no pot ésser un caràcter que ajudi a discernir la qüestió. Els individus joves són més fàcilment caçats que'ls vells i, per altra part, les idees econòmiques actuals són inaplicables a aquella època, car si bé és veritat que actualment els animals d'abastiment són en sa gran majoria animals joves, l'home troglodita devia preferir guardar els animals que més domesticibilitat presentaven i sacrificar els joves o que no acceptaven la sotmissió humana.

El gravat de Chaffaud (fig. 24) representa dues eu-guessades comandades per un semental cada una. A les pampes argentines i a les estepes russes les poblacions cavallines selvatges s'agrupen precisament en la forma representada pel gravat de Chaffaud: cada vintena d'eu-

gues va acompanyada d'un semental, la qual cosa suposa que les femelles havien d'ésser numèricament superiors als mascles. Corrobora çò que s'acaba de dir la lluita entre mascles per la possessió de femelles.

La darrera distinció no la podem acceptar per quant

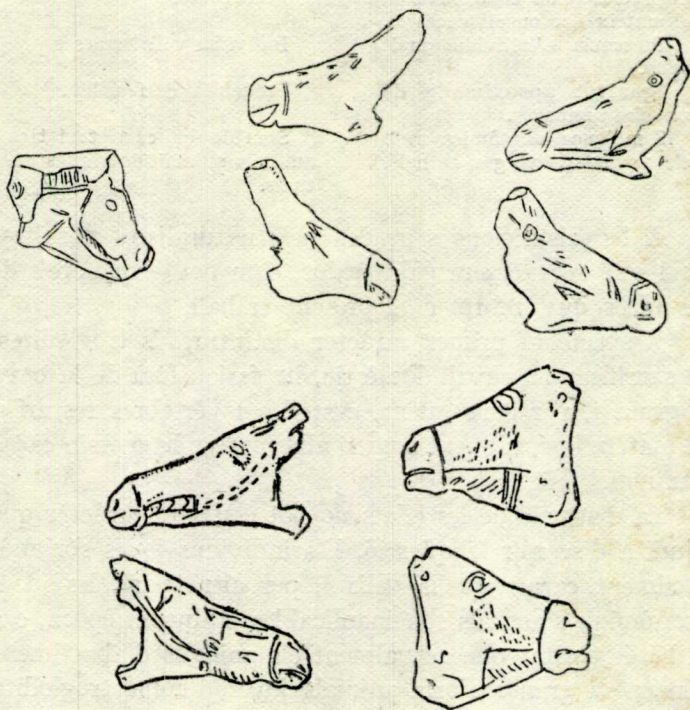


Fig. 35. — Caps d'èquids del Mas d'Azil (Piette).

en el magdalenianà la formació de races actuals era un fet, i els cavalls salvatges, si tenen qualque relació, com preté Cossar Ewart, era amb cavalls les formes dels quals es remunten al pliocènic.

Hem de reconèixer que negar els caràcters distintius

posats pels naturalistes no constitueix cap prova de la domesticitat.

Les proves que aportem i que considerem, si no irrefutables, de gran valor, són les esmorralles o simplement el llaç que l'artista ha ben marcat en la part inferior de la cara, com se pot veure en la fig. 35. Piette fou el primer que feu notar aquestes ratlles, deduint-ne la domesticitat, però els arqueòlegs i naturalistes tots han considerat dites ratlles com uns dels tants signes amb què són representats els animals. Nosaltres som del parer de Piette. A més, en la fig. 20 s'hi veu una forma antropomòrfica amb un bastó a la mà al costat de dos cavalls.

Hi ha encara raons d'un altre ordre. En el període neolític, s'admet conjuntament l'home agricultor i ramader. El més natural sembla que'l troglodita de la caça hagués passat a domesticador abans que a conreuador de la terra. Son regiment carnívor l'havia d'impulsar primer a la possessió i regularització de l'abastiment de carn que de cereals, i probablement des de la domesticació d'animals al conreu de les terres existirà un lapsus de temps molt més gros del que's pot presumir. Sembrar, collir, moldre el gra i esperar la temporada que va de la germinació a la maturació és cosa molt complexa, no tant i de bon tros com la de guardar un ramat.

En fi, l'art quaternari ens posarà indubtablement, així que noves troballes se sumin a les que posseim, en estat de certesa sobre la domesticació.

En resum, la Glíptica constitueix un poderós element de diagnosi ètnica animal, i molt particularment les pintures rupestres de les quals tan rica es mostra la Península ibèrica i sobre tot el Pirineu.

Ja al present la Glíptica ens ha permès reconèixer animals pertanyents a races actuals; ens promet reportar les poblacions equines de perfil recte de França, tingudes d'origen oriental, com pertanyents a un tipus existent en el quaternari antic; ens fa preveure que, a l'estudiar els orígens de les poblacions bovines, la Glíptica serà un element de primer ordre; certs gravats i escultures ens posen en el dubte de si l'especie asinal seria autòctona en les vessants del Pirineu, o si provindria, com se preté, de Nubia, i, per últim, el problema dels començaments de la domesticitat, les arts quaternaries el tornen a remoure.

No pel que s'ha descobert, no pel que s'ha dit té importància la Glíptica, sinó pel que's descobrirà i per l'impuls que han de rebre els estudis d'orígens ètnics, els quals estudis contribuiràn indubtablement a tenir una visió més clara de l'Etnografia animal.

Càtedra de Zootecnia. Escola Superior d'Agricultura.

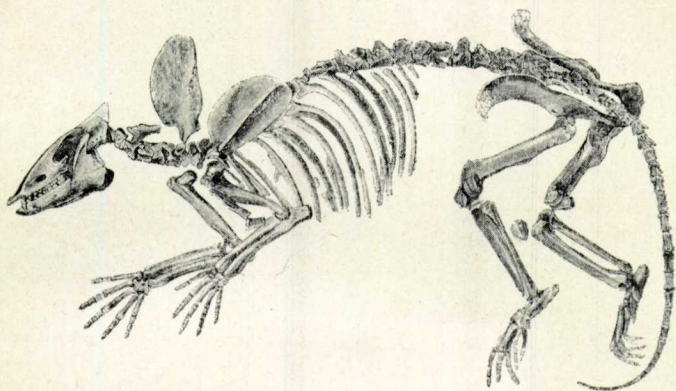


Fig. 2.^a — *Phenacodus primaevus*. (Cope.)

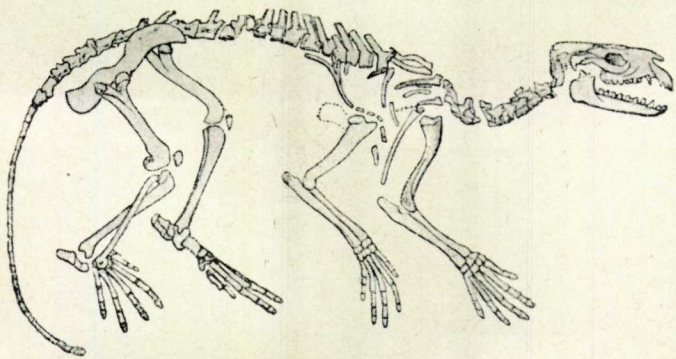


Fig. 3.^a — *Phenacodus Wortmani*.
Eocène de Wasatch — Wyoming. (Cope.)

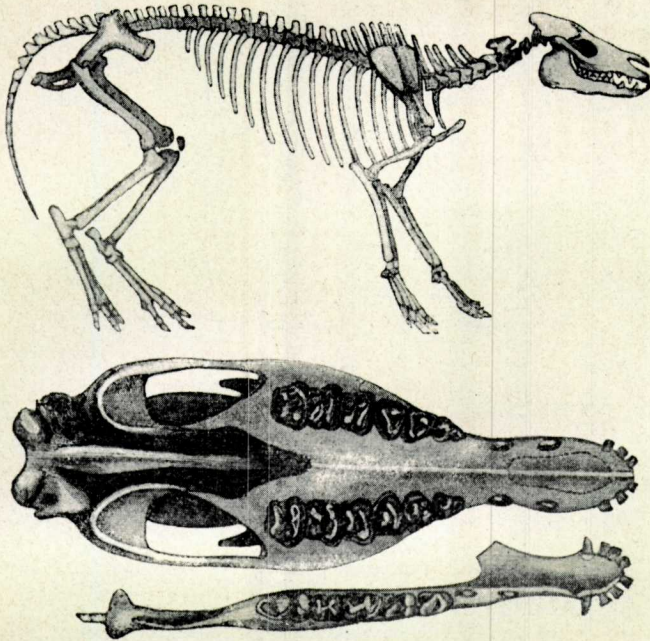


Fig. 4.^a — *Hircotherium venticolum*. Wassatch—Wyoming.
Restauració del esquelet:
Maxilar inferior. Crani vist per dessota. (Cope.)

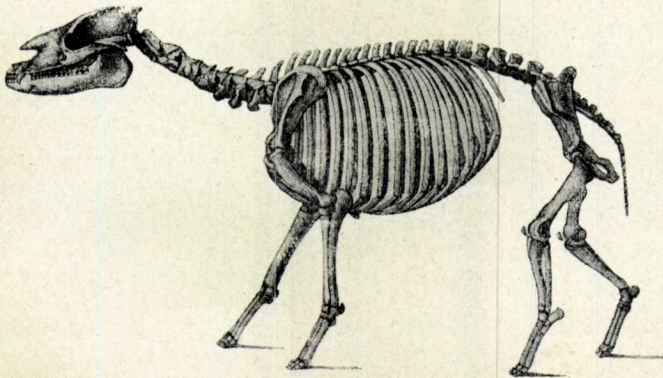


Fig. 5.^a — *Palaeotherium magnum*. (Gandry.)

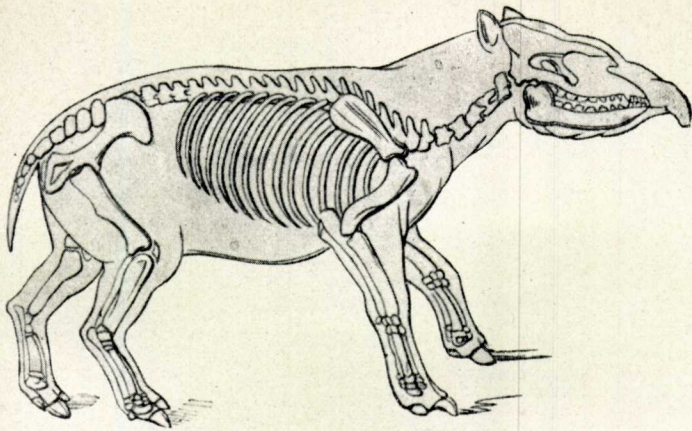


Fig. 6^a — *Palaeotherium magnum*. Restaurat. (Cuvier.)

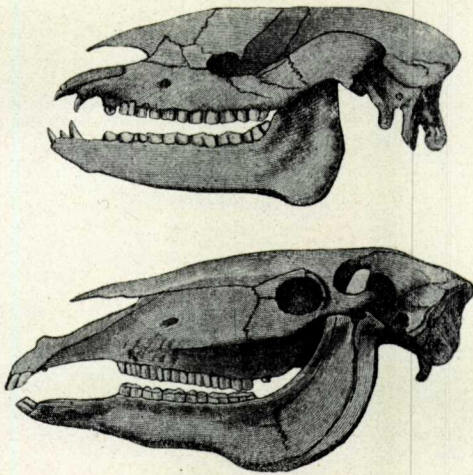


Fig. 7.^a — Crani de *Palaeotherium* i abaix crani de cavall.
(Kowalewsky.)

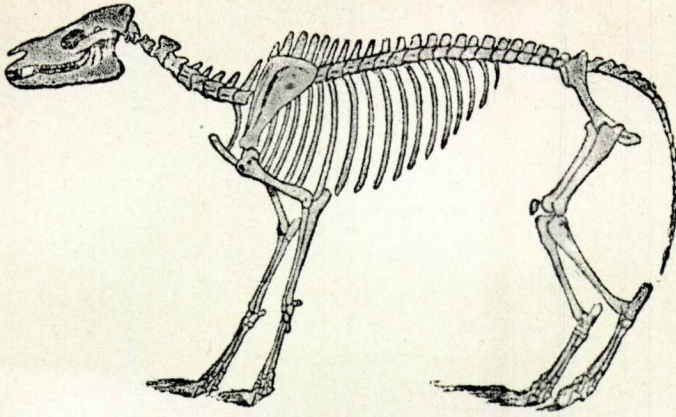


Fig. 8.ª — *Palaeotherium minus*. Restauració. (Cuvier.)

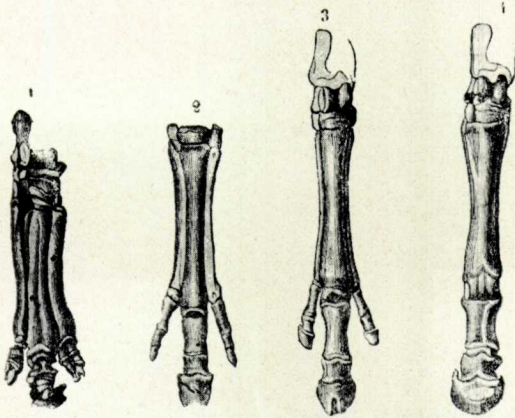


Fig. 10.ª — Peu posterior dret.
1, de *Palaeotherium*; 2, d'*Anchytherium*; 3, *Hippotherium*; 4, d'*Equus*.

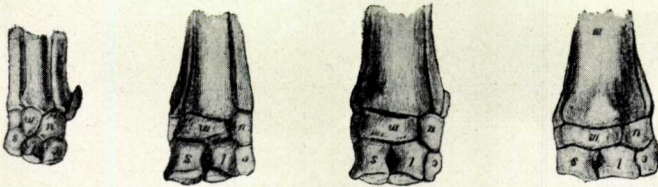


Fig. 11.ª — Carp i metacarp d'*Equus*; de *Hipparion*; d'*Anchytherium*; de *Palaeotherium*. c, piramidal; l, semilunar; s, escafcide; n, cuneiforme o ganxós; m, trapezoide o capitatum; II, III, IV, V, metacarpians.

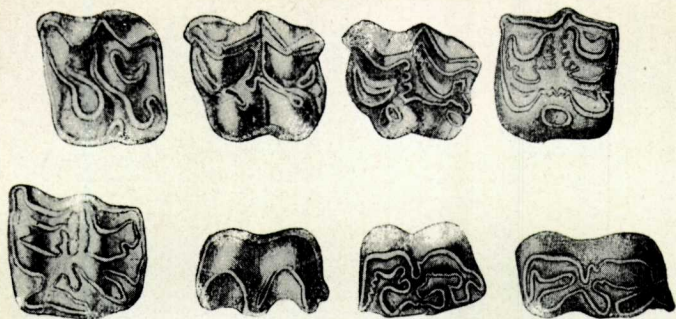


Fig. 12.^a — Queixals d'Equids. Primer de la fila superior i segon de la inferior perteneixents a *Anchytherium* (Cuvier). Tercer de la fila superior a *Merychyppus* (Leydi). Tercer i últim a *Hipparion gracile* (Kaup). Primer i últim de la inferior a *Equus caballus* (Gaudry).

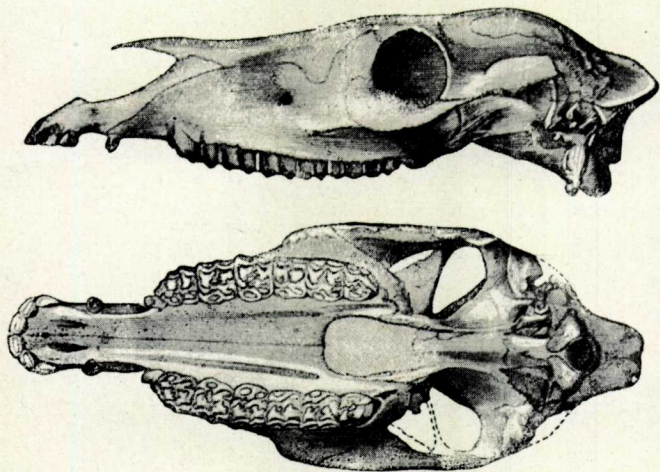


Fig. 13.^a

Crani de *Hipparion speciosum*.—Pliocènic inferior, Nebraska.—(Cope.)

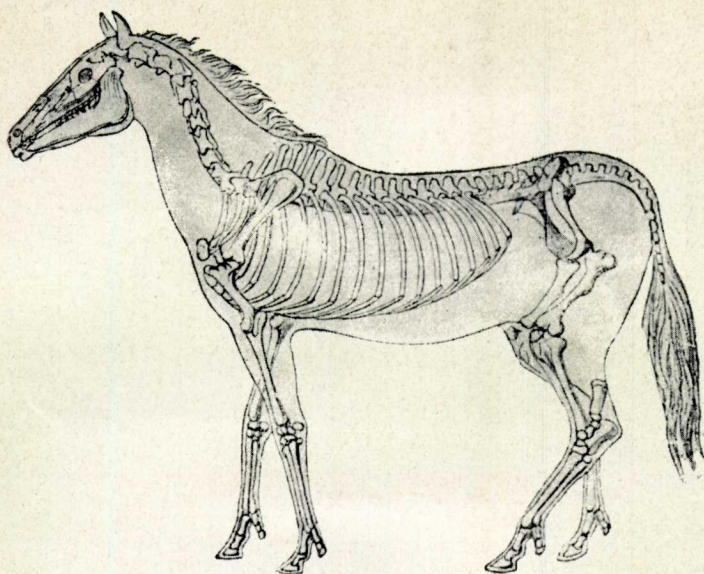


Fig. 14.^a — *Hipparion gracile*. Pliocènic inferior. Pikermi, prop d'Atenes.
Restauració. — (Museo de Munic.)

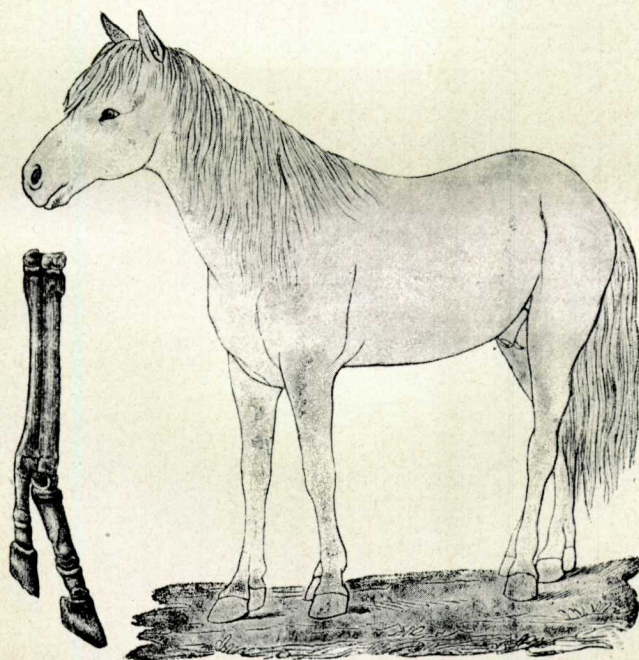


Fig. 15.^a — Cavall actual amb dits supernumeraris i a l'esquerra
l'esquelet del seu peu. (Marsh.)

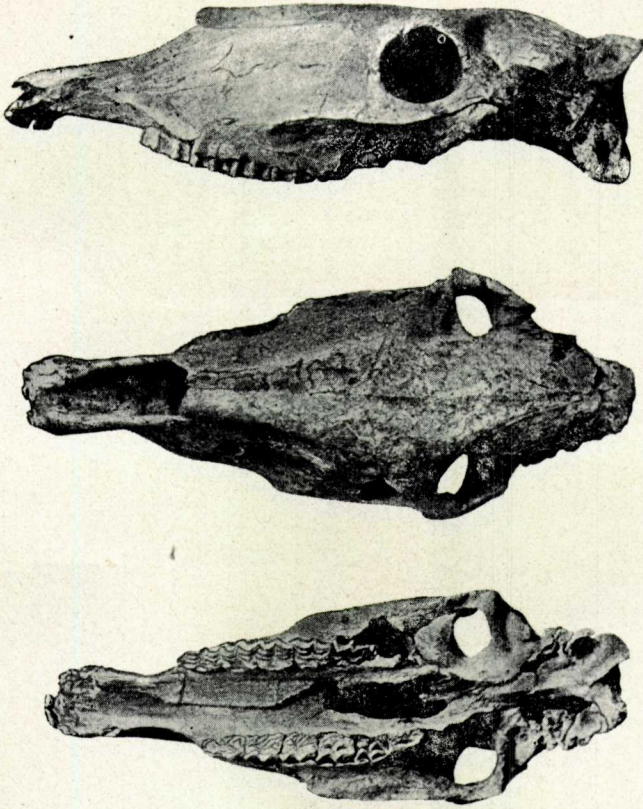


Fig. 16.* — Crani de la cova de Cavillon, Grimaldi (Boule.)

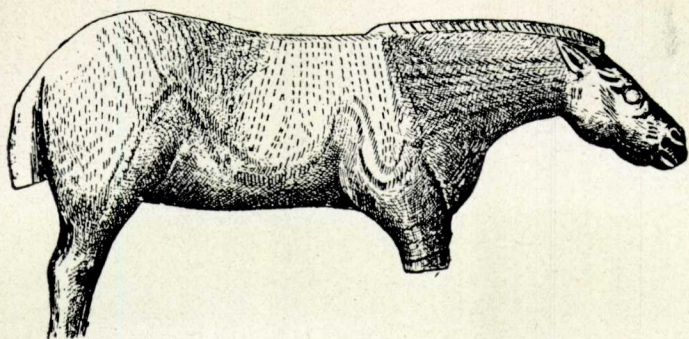


Fig. 18.*
Cavall en marfil, de la cova d'Espelugues, Lurdes. (Piette.)

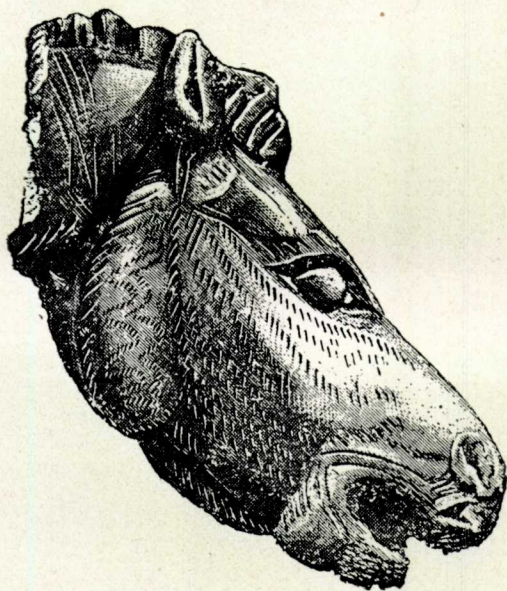


Fig. 19.* — Cap de cavall. Mas d'Azil. (Piette.)

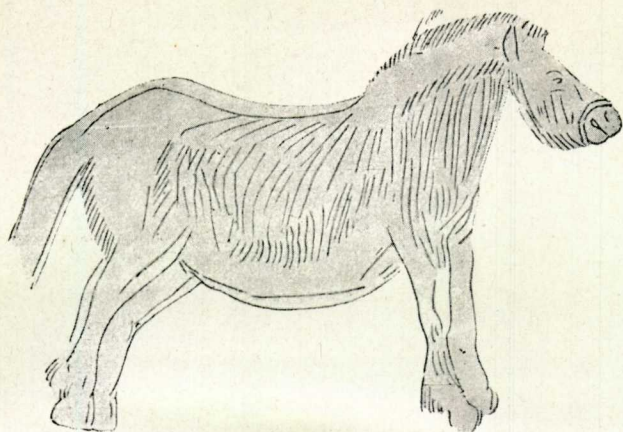


Fig. 22.^a — Cavall de Nescher,
de gran parescut amb els cavalls belgues actuals.

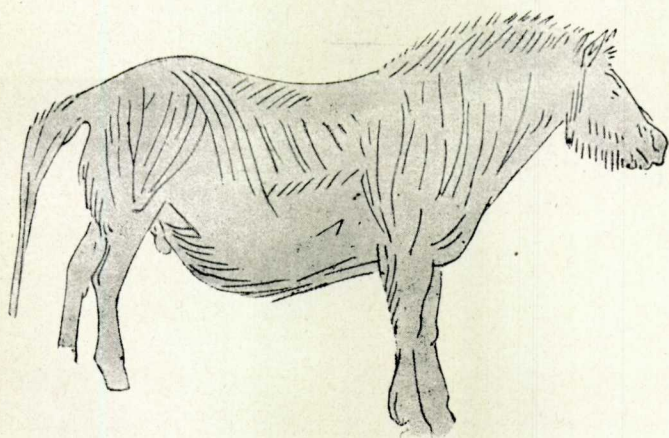


Fig. 23.^a — Cavall de Nescher,
de gran parescut amb els cavalls belgues actuals.



Fig. 28.^a — Figures en color de la cova de «los Cantos de la Visera».
(Cabré i Aguiló.)



Fig. 29.^a — Un altre detall de la cova de «los Cantos de la Visera».
(Cabrè i Aguiló.)



Fig. 30. — Composició total de les pintures de Cogul.

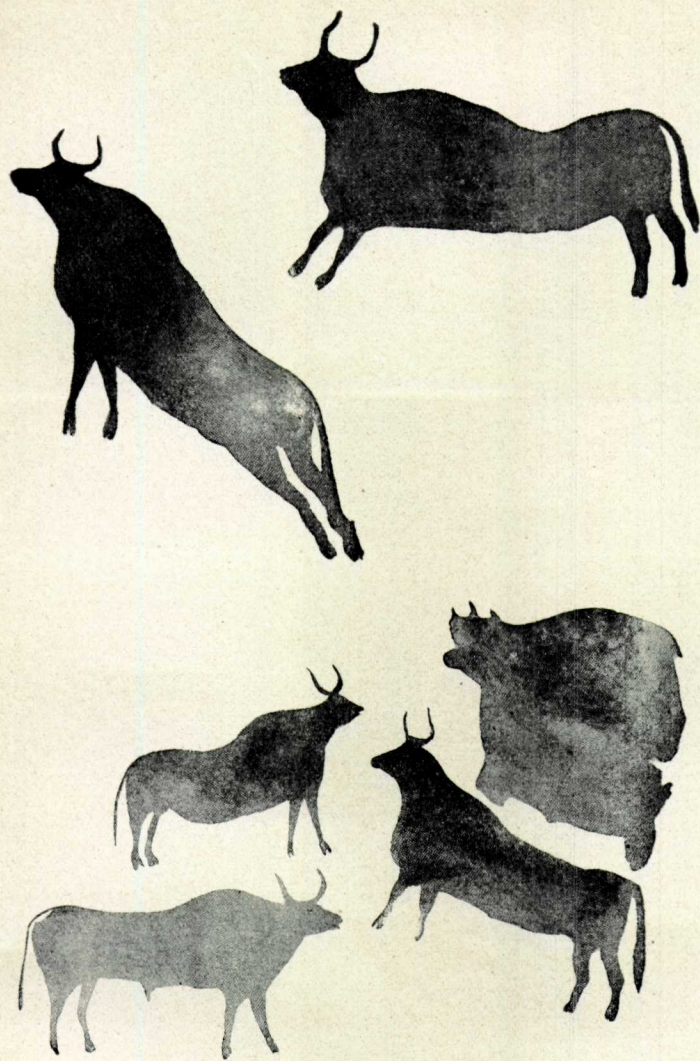


Fig. 31.^a — Grup pictòric del abric del «Callejón del Plou».
(Cabré i Aguiló.)