
Estratègies productives i comercials d'una fàbrica d'**embotits i conserves** càrnies d'Olot, 1926-1996: Monvervi SA*

Production and commercial strategies of a sausage and meat preserves factory in Olot, 1926-1996: Monvervi S.A.

M. LLUÏSA GUTIÉRREZ MEDINA

Professora titular del Departament
de Didàctica de les Ciències Socials
de la Universitat de Barcelona
A/e: lgutierrez@ub.edu

RESUM: *Una contextualització acurada de les circumstàncies polítiques, econòmiques i socials de la comarca de la Garrotxa precedeix l'estudi d'aquesta empresa d'embotits creada a Olot el 1926, que ben aviat va excel·lir en la fabricació dels seus productes mitjançant un seguit d'estratègies productives i comercials que van permetre als socis salvar les dificultats del període franquista i esdevenir una de les primeres fàbriques d'embotits olotines que va electrificar el procés de refrigeració, de manipulació i d'assecatge.*

PARAULES CLAU: *Indústria conservera, història segle XX, història industrial regional.*

ABSTRACT: *Before researching into this sausage manufacturing company, founded in 1926 in Olot, an accurate contextualization of the political, economic and social circumstances of the Garrotxa region was carried out. The company quickly excelled in the manufacturing of its products thanks to several production and commercial strategies, enabling its partners to overcome the difficulties entailed by the Franco dictatorship. It became one of the first sausage factories in Olot to electrify its cooling, handling and drying procedures.*

KEYWORDS: *Preserves industry, history of the 20th century, regional industrial history.*

* Text presentat a les X Jornades d'Arqueologia Industrial de Catalunya: «El patrimoni de la indústria alimentària. Passat, present i futur» (Vic, 1-3 desembre 2016).

INTRODUCCIÓ

Catalunya és una de les regions europees considerada zona estratègica en el desenvolupament industrial, on es desenvolupen diversitat de branques industrials i tecnològiques d'un enorme valor afegit, atractives per als grans capitals, així com altres branques industrials considerades pioneres i d'un gran valor estratègic, com són les indústries alimentàries. En aquestes darreres indústries, conflueixen una sèrie de circumstàncies relacionades amb coneixements científics i amb estratègies productives amb un gran component de lideratge humà, tot plegat estimulat per un dinamisme comercial a escala global de tal magnitud que ha portat la indústria alimentària catalana cap a una mena de *hub*, en terminologia anglosaxona, al voltant del qual van apareixent noves indústries que no cessen d'augmentar la seva productivitat. D'uns anys ençà es va conformant una cultura gastroalimentària que fa de Catalunya un territori reconegut tant pels seus productes agrícoles i ramaders com per aquests mateixos productes elaborats. En definitiva, tot plegat fa que el seu valor afegit contribueixi a l'increment del producte interior brut (PIB) català i de l'espanyol.

Aquesta realitat ve de lluny. Com a mínim, s'ha anat configurant en els darrers dos-cents anys. En termes d'evidència, Catalunya inicia la seva embranzida industrial ja avançada la primera meitat del segle XVIII. Si bé va tenir en Barcelona un centre de concentració i, posteriorment, de difusió tecnològic, hi ha un nombre considerable d'estudis que ens permeten afirmar que el procés d'industrialització català no va ser un cas aïllat de Barcelona i la seva àrea d'influència.

Així mateix, no es fa difícil entendre per què els primers passos s'inicien des del món agrícola, una branca de l'activitat econòmica que quasi no havia experimentat canvis i en la qual, sovint, l'agricultura i la ramaderia havien avançat independentment. La revolució científica que s'inicia al segle XVII també es va apli-

car a l'agricultura i lentament, amb els primers canvis en les explotacions familiars agrícoles, els pagesos van obtenir ben aviat uns resultats satisfactoris. Sembla que al nostre país els primers passos s'inicien des del món agrícola amb l'increment de la producció, fonamentalment la vitivinícola dedicada a l'exportació. També amb la introducció de nous cultius adaptats a les característiques climàtiques i territorials que permetien als pagesos incrementar l'excedent agrari i els alliberaven de la necessitat de produir aliments per al consum i poder-los orientar cap al comerç, cosa que origina l'acumulació de capital. En el cas que ens ocupa, la comarca de la Garrotxa, aquests cultius van ser el blat de moro, les patates o trumfes i les vaques.

Precisament per a Ernest Lluch (1981) la comarca de la Garrotxa, Olot, és un territori català que va participar amb més o menys intensitat d'una primera fase d'activisme industrial i comercial que va permetre acumular un excedent monetari. Lluch explica, seguint la *Memòria* de Francisco de Zamora, que la comarca de la Garrotxa i especialment Olot van tenir un desenvolupament extraordinari amb el treball a mans, realitzat per les dones, i la indústria de barretines i mitges, que es venien per tot el sud espanyol i altres indrets de la Mediterrània. De fet, pel que ens explica, entre 1770 i 1822, s'hi van establir també altres indústries com la indústria de panys, de baïetes, de sarges, d'estamena, de maquinària tèxtil, resultat de la còpia de telers importats de França que els mecànics olotins van ser capaços de copiar, i moltes altres, fins al punt que Olot en aquest període va esdevenir la cinquena ciutat de Catalunya en nombre d'habitants. Durant aquest *procés protoindustrial*, com l'anomena Lluch, es van anar conformant uns trets característics propis de les societats obertes i avançades, una mena de pòsit de cultura industrial, d'emprenedoria, que de ben segur va permetre al segle següent a aquests grups socials adaptar-se fàcilment a una nova realitat econòmica, social i industrial.

Les raons que esgrimeix Lluch per a entendre per què no va quallar aviat aquesta protoindustrialització, un cop superada la Guerra del Francès, rau en aspectes de caràcter econòmic i polític. De caràcter econòmic perquè, malgrat l'increment extraordinari de la producció, els treballadors no van veure un increment salarial proporcional i perquè, més tard, els fabricants van veure obstaculitzada la seva acció empresarial per la ingerència dels carlins. Lluch cita Esteban Paluzie (1981, p. 212) per a justificar la decadència també entre els fabricants quan diu que «fou la negativa acció dels realistes als que havien de seguir els carlins: "guiado el (partido) realista per una part del clero descarriado por la política, con su audàcia y exigencias apuró a los fabricantes algodonereros, en su mayor parte constitucionales, por cuya causa trasladaron muchos de ellos sus industrias a Barcelona. Desde luego experimentó la población los efectos de su ausencia, y a muchos operarios fueles preciso abandonar el país que les vió nacer para encontrar la subsistencia en otro suelo más benéfico y tolerante" [...] Un procés de decadència que fa que a "la actualidad (1860) son muy pocas las fábricas que tiene la población y los operarios se ven reducidos a un jornal muy corto"». Immediatament després pren una frase de Josep Fontana per a fer-nos entendre que el carlisme no acostuma a donar-se a les zones camperoles més pobres, sinó a les empobrides, que és una altra cosa. O sigui en aquelles que, per una raó o altra, conegueren una certa mesura de prosperitat a finals del segle XVIII i no van poder conservar-la després del trienni constitucional.

Per la seva part, Miquel Sacrest (1900, p. 47) va redundar en el mateix aspecte per a justificar la manca d'una indústria potent a Olot i la Garrotxa al llarg del segle XIX, fins a la pacificació de la Tercera Guerra Carlina, preàmbul de la Restauració. Sacrest afegia altres justificacions: les diferències entre patrons i obrers i la manca de bones vies de comunicació «foren la causa de que deixessin

eixa vila moltes e importants fàbriques i que desenrotllessin sas indústries en altres punts, cases conegudíssimes avuy com les dels senyors Batlló, Escubós, Mulleras, Matabosch y altres que honran Catalunya i a nostra estimada vila en particular [...]. La guerra civil qu'esdevingué poch més tard, entorpí i contrarià també notablement lo moviment fabril y comercial de eixa vila, fins que per fi vingué la pau i ab ella la tranquil·litat per tota aquesta xamosa encontrada». Hi afegeix: «Desde aquesta data, s'han anat introduint noves indústries i les ja establertes han adquirit major desarrollo y perfeccionament. Sos productes son coneguts, no tan sols de tot Espanya, sinó que a pesar de la poca protecció dels governs, la exportació que dels mateixos se fa avuy al estranger, és per demés important. En quantes exposicions nacionals i estrangeres s'han presentat aquests industrials, han obtingut sos articles les més altes recompenses y els més calorosos elogis, prova evident del grau d'avencs y perfecció a que han arribat».

L'ORIGEN DE LA INDÚSTRIA CONSERVERA CÀRNIA I D'EMBOTITS A LA GARROTXA

Una nova activitat que va néixer a l'esguard de l'agricultura partint de la millora dels sistemes de cultiu i d'adobs dels animals va ser la indústria dels embotits.

El 1900, segons les dades que proporciona Miquel Sacrest, la indústria de la imatgeria era l'única indústria d'Olot que llavors era considerada com a moderna. De fet, tot just iniciava els primers passos La Carmelitana. Tampoc havia nascut el taller d'Arturo Simon, la matriu de l'actual empresa familiar i multinacional Simon de material elèctric, que enguany ha celebrat el seu centenari.

Com explica Sacrest, quan la generalització de la pau va ser un fet, es produeix un increment de l'activació industrial. En definitiva, amb la Restauració s'inicia la segona fase de la industrialització, quan la concentra-

ció de camperols, homes i dones a les fàbriques va anar-se generalitzant, cosa que va restar temps a les dones per a tenir cura de la família i de la seva alimentació. Molt possiblement, és llavors quan apareixen els primers obradors dedicats exclusivament a elaborar embotits per a aquests homes i dones del món rural que, acostumats al tradicional aliment de pagès i del qual podien disposar al llarg de tot l'any, obtenien les proteïnes conservades amb espècies i assecades a l'aire fred.

Tradicionalment, al segle XIX, la fabricació d'embotit «salchichón» va tenir en la ciutat de Vic i la comarca d'Osona el centre més important de la seva producció. Comarca eminentment agrícola fins a l'aparició de les filatures i les fàbriques de riu, ben aviat va aplicar les noves tècniques de modernització de l'agricultura, complementada amb l'explotació ramadera bovina i porcina. D'altra banda, Vic va tenir en Joaquim Salarich Verdaguier, metge i higienista autor de l'estudi *Higiene del tejedor o sean medios físicos y morales para evitar las enfermedades y procurar el bienestar de los obreros ocupados en hilar y tejer el algodón*, publicat a Vic el 1858, un bon defensor de les excel·lències naturals de la comarca i, en conseqüència, va ser un impulsor del desenvolupament d'Osona i de Vic, el gran defensor del desenvolupament del camp i de les activitats industrials dels seus productes per a contrarestar el desarrelament i el desordre que provocava a les ciutats, com Barcelona, l'alienació i el descontentament del moviment obrer. Recordem el moviment de la Jamància, més tard, el moviment destructiu de les màquines, la mort de Sol i Padrís, etc. Sabem que, ja des del segle XIX, hi ha a Vic una tradició de fabricació d'embotits i derivats del porc molt potent. Així, la reconeguda empresa Juan Sendra, el 1930, s'anunciava a l'*Anuari Riera* com la fàbrica més antiga de Vic: «Fábrica de salchichón, Embuchados y Jamones desde 1849. La más Antigua. La pureza garantizada de mis productos que son conocidos mundialmente, hace que sean los preferidos para la exportación».

De fet, la comarca d'Osona i la de la Garrotxa participaven de característiques climàtiques semblants. Zones de clima fred i vents del nord que permeten la maduració de les conserves càrnies adobades en espècies, embotides i assecades a l'aire sec i fred de les muntanyes prepirinenques. Vic tenia l'avantatge de ser una comarca eminentment agrícola, plana, d'extensions i unitats pageses potents, ben comunicada, ideològicament conservadora, on l'ideari balmesià i el de Torres i Bages van prevaldre. A més, les partides carlines gairebé no van actuar al seu territori. Aportem només un poema del poeta vigatà Antoni Ribot i Fontserè que va publicar a *La Risa* i que recull el ja citat doctor Salarich (1854, p. 299) a la seva obra *Vich, su historia, sus monumentos, sus hijos y sus glorias*, publicat a Vic, quan parla de les distraccions entre els joves obrers. Es tracta de l'oda «Oh Vich! o patria mía!», un panegíric on es defensa el «salchichón» de Vic. Deia:

esclarecen tu nombre
salchichones de gusto y de fragancia.
No envidies, no, la justa nombradía
de famosas ciudades, ni te asombre
la gloria de Sagunto y de Numancia.
Si a Córcega dio fama Napoleón,
[...]
Del uno al otro polo
su salchichón circula,
y es su sabor la fe de su bautismo.
Que en salchichones, Vich, te pintas
solo.

Si això passava a la comarca d'Osona, pel que respecta a la comarca de la Garrotxa i Olot, la situació va ser molt diferent. Les matrícules industrials reflecteixen allò que ens han anat dient els seus cronistes i historiadors, fins que no van desaparèixer les partides carlines, el desenvolupament industrial va romandre estancat. En aquest sentit, es pot dir que el retard de l'aparició de la indústria conservera respecte a Vic i la seva comarca va ser com a mínim d'uns cinquanta anys.

En el buidatge de les matrícules industrials, la primera ressenya que hem trobat és de 1908, és a nom de

Rafael Valls, pernils i embotits, onze mesos i paga 216 pessetes. No podem afirmar si és per l'impost de la venda a l'engròs o per l'emmagatzematge, ja que tampoc s'indica el lloc on va exercir l'activitat. Aquest mateix any 1908, al full annex preparatori per a la matrícula industrial de l'any 1909, ja apareix l'alta de Baudili Descals Aubert com a embotits a l'engròs. Tanmateix, no apareix a la relació dels que han pagat, ni la quantitat ni el carrer on exercia. Baudili Descals Aubert és un negociant i industrial tèxtil que va introduir en el seu negoci la fabricació d'embotits. És el primer cas que hem trobat que realitza un canvi tan radical. Ara bé, el trobem com a vendes a l'engròs a partir de 1913, abans no ho hem pogut comprovar.

El 1909 Rafael Valls apareix com a embotits, però no pernils. Aquest mateix any 1909 es dona d'alta Mateo Vidal, pernils i embotits a l'engròs, dotze mesos. El 1911, apareix en baixes Hijos de Dusol que, d'altra banda, no hem trobat en la relació dels que han pagat. A partir de 1913, hi apareix Baudili Descals Aubert venent embotits a l'engròs al carrer de Verge del Portal, i també apareix Pere Coderch Juvina, venent embotits a l'engròs al carrer de Fontanella. Ambdós van pagar 375 pessetes de contribució. L'any 1914, per a ambdós fabricants, s'indica el lloc i venda d'embotits a l'engròs i cada un d'ells paga 375 pessetes. L'any 1914 apareix per primera vegada Baudili Descals Aubert, fàbrica de conserves alimentàries, carns i pernils, Verge del Portal número 20, o sigui, ja s'ubica en un lloc concret del carrer i pagarà segons la tarifa tercera, epígraf 286. En la mateixa situació apareix Pere Coderch Juvina, fàbrica de conserves alimentàries de carn i bestiar, inclosa a la mateixa tarifa i el mateix epígraf. Així doncs, el que deduïm del llibre de matrícules industrials és que l'activitat conservera fabril s'inicia a la Garrotxa i Olot avançada la primera dècada de 1900; deduïm també que els primers anys no queda gaire especificat si ja fabricaven o només es dedicaven a la venda a l'engròs. En definitiva, podem creure que va ser

la Primera Guerra Mundial el gran estímul per a fabricar i vendre embotits a Olot i la seva comarca.

El 1916, a més dels dos fabricants esmentats, apareixen relacionats dos nous fabricants, o sigui, han augmentat a quatre. A més dels dos citats, també hi consta Mateo Vidal, ja citat a les altes de 1909, però que no hem pogut comprovar el pagament de la seva contribució fins a aquest any, instal·lat a Sant Cristòfol, i un quart fabricant, José Gou Coderch, instal·lat a la plaça de Palau. Tots quatre paguen la mateixa contribució de 664,44 pessetes per a l'Estat i 166,11 pessetes per a l'Ajuntament d'Olot.

El 1917, continuen Baudili Descals Aubert, amb fàbrica de conserves alimentàries al carrer de Verge del Portal; Pere Coderch Juvina, instal·lat al carrer de Fontanella; Mateo Vidal Noguera, instal·lat a Sant Cristòfol, i apareix Josep Sibidí Dorca, instal·lat al carrer de Girona; tots quatre paguen la mateixa quantitat que l'any precedent. El 1917, no hem trobat ressenyat a les matrícules industrials Josep Gou Coderch.

El 1918, apareixen els mateixos, Baudili Descals, Mateo Vidal, Josep Sibidí, i n'apareix un de nou, Baudili Descals Pujol, amb fàbrica de conserves alimentàries de carns, instal·lat al carrer de Barcelona, i paga el mateix import que els anteriors i els anys precedents: 664,44 i 166,11 pessetes per al Tresor Públic i per l'Ajuntament d'Olot, respectivament. El 1919, ens trobem la mateixa situació: els quatre ja ressenyats el 1918 i paguen la mateixa quantitat. El 1920, apareixen novament quatre fabricants. No hi consta Josep Sibidí Dorca del carrer de Girona i, per contra, apareix Josep Conte-Lacoste, instal·lat al carrer de Girona; tots paguen la mateixa quantitat que els anys precedents. El 1921, apareixen els quatre mateixos fabricants de l'any precedent, instal·lats al mateix lloc, amb la diferència que la contribució s'ha incrementat a 996,66 i 249,16 pessetes, destinades al Tresor i a l'Ajuntament, respectivament. L'any 1922, apareixen els anteriors i hi torna a constar Pere Juvina Gou, instal·lat a la

plaça de Palau. L'any 1923, apareixen novament Baudili Descals Aubert i Mateo Vidal Noguera, i també Lluís Burch Pons, com a fàbrica de conserves alimentàries de carns, instal·lat al carrer de Mulleres, i Ignasi Espone Blay, amb fàbrica a Sant Cristòfol. Aquest any la contribució novament ha augmentat a 1.245,83 i 311,46 pessetes, per al Tresor i per a l'Ajuntament, respectivament. L'any 1924, apareixen, a més dels dos Baudilis, Descals Aubert, amb seu al carrer de Vilanova, i Descals Pujol, amb seu al carrer de Barcelona, el qual paga una contribució inferior a la resta de fabricants, que ha augmentat a 1.356,06 i 339,02 pessetes per al Tresor i l'Ajuntament, respectivament; Josep Conte-Lacoste, instal·lat al carrer de Girona; Lluís Burch Pons, al carrer de Mulleres, i també Miquel Puigvert Rovira, a Sant Cristòfol; ja no apareix Mateo Vidal. L'any 1925, apareixen Baudili Descals Pujol, amb fàbrica d'embotits de totes classes, instal·lat al carrer de Barcelona; Baudili Descals Aubert, amb fàbrica de conserves alimentàries de carns, al carrer de Vilanova; Lluís Burch Pons, amb fàbrica de conserves alimentàries de carns i ubicat al carrer de Mulleres, i Miquel Puigvert Rovira, amb fàbrica de conserves alimentàries de carns, instal·lat a Sant Cristòfol. Novament observem que no hi consta Ignasi Espone Blay. Aquest any, mentre Descals Pujol paga una quota inferior, la resta de fabricants paguen la mateixa quantitat que l'any precedent. L'any 1926 apareixen els dos Baudilis: Descals Aubert, amb fàbrica de conserves alimentàries de carns, i Descals Pujol, amb fàbrica d'embotits de totes classes; el primer instal·lat al carrer de Vilanova i el segon al carrer de Barcelona, al costat de Lluís Burch Pons, amb fàbrica de conserves alimentàries de carns, al carrer de Mulleres, i en la mateixa situació Miquel Puigvert Rovira, instal·lada la seva fàbrica de conserves alimentàries de carns a Sant Cristòfol. Aquest mateix any 1926, sembla que el mes de novembre inicia els seus passos la societat objecte d'aquest estudi: Ramon Serratosa Hortalà. Així doncs, fa noranta anys.

Analtzant les matrícules industrials s'observa que, a partir de 1909, hi ha un nombre variable d'empresaris o negociants creiem que, en un primer moment, dedicats a la venda de productes fabricats per ells mateixos o en altres obradors. Probablement impel·lits per l'enorme activitat comercial que va generar l'esclat de la Primera Guerra Mundial, que permetia a aquests habitants garrotxins provar d'enriquir-se amb les nombroses oportunitats que oferia l'activitat de vertigen que es va desenvolupar. Pensem, però, que no era fàcil reeixir si en aquesta aventura de la fabricació d'embotits no es disposava de tècnics manipuladors de la carn, els vertaders coneixedors dels mètodes de conservació i del seu tractament. D'aquí vindria el sovintejat canvi de les quatre o cinc fàbriques que van fluctuar en aquests darrers deu anys, quan ja ha desaparegut l'efecte d'enriquiment ràpid mentre va durar l'escomesa bèl·lica, i la posterior consolidació del nou negoci que necessitava d'un bon producte i, alhora, també d'una xarxa comercial estable i en augment.

ELS ORÍGENS DE RAMON SERRATOSA

En aquest ambient d'activitat frenètica, econòmica i productiva, per l'efecte de la Primera Guerra Mundial, es va generar l'efecte multiplicador dels guanys en totes les classes socials, les classes benestants i les menestrals i populars.

Segons el llibre del cinquantè centenari que Monvervi SA va publicar el 1976, els orígens de l'empresa es remunten al novembre de 1926, quan tres olotins, Ramon Serratosa Hortalà, Marc Montaña de Roca i Joan Puigvert Pujol, creen la societat mercantil Ramon Serratosa dedicada a la fabricació d'embotits i productes derivats del porc. Pel que sembla, els tres provenien de la menestralia activa i estalviadora, amb la mateixa cultura d'emprenedoria que s'ensuma entre els olotins quan de mica en mica se'ls va coneixent i que, com apuntàvem a l'inici d'aquest

treball, per Ernest Lluch ja es fa palesa a finals del segle XVIII.

Abans de prosseguir endavant caldria enquadrar el context de la seva creació, ja que si, per una banda, la dictadura de Primo de Rivera va portar una certa estabilitat i confiança social, per l'altra, ben aviat van aparèixer els efectes de la depressió de 1929.

Ramon Serratosa, el més gran dels tres socis, va ser el tècnic expert en l'elaboració d'embotits. Pel que sembla, disposava d'una botiga de venda al detall de porc. La botiga estava situada al llavors barri de Sant Pere Màrtir. Apareix l'any 1926 a l'edició d'altres de matrícula industrial, prorrogada per a l'any 1927. L'any 1930 la botiga està ubicada al número 19 de Sant Pere Màrtir. El mateix any 1927, Ramon Serratosa paga la matrícula industrial de venda d'embotits a l'engròs i apareix ubicat al passeig de Barcelona. Paga una quota de 733,08 pessetes, distribuïdes en 596 pessetes per al Tresor i 136,08 pessetes per a l'Ajuntament. Els anys 1928, 1929 i 1930, ja la trobem classificada com a fàbrica d'embotits, ubicada al mateix indret del passeig de Barcelona, i cada any va incrementant la quota de contribució.

Pel que respecta al segon soci, Marc Montaña de Roca, nascut l'any 1903, era el soci que sembla que provenia de família de propietaris. Sabem que els anys 1929 i 1930 pagava una contribució de comissionista que no excedia de 5.000 pessetes i també a l'*Anuari Riera* de 1930 apareix com a agent comercial col·legiat que es dedicava a la representació d'empreses nacionals i estrangeres, i estava instal·lat al carrer de Dolores, número 3. Podem suposar, doncs, que els primers anys va simultaniejar la venda per compte de l'empresa i per compte propi.

Quant al tercer soci, Joan Puigvert Pujol, el més jove de tots tres, el juny de 1926 acabava de fer divuit anys, havia nascut al barri menestral i industrial de Sant Cristòfol i, pel que sembla, el seu pare, Esteve Puigvert Palmada, va dedicar-se al transport de mercaderies. Aquest fet no l'hem trobat a la contribució de ma-

trícules industrials. Tanmateix, sí que hem trobat el seu germà Joan Puigvert Palmada que, instal·lat al carrer de Verge del Portal, el 1924, pagava per carro i dues cavalleries 117,46 pessetes. Esteve Puigvert Palmada, a partir de 1925, va canviar d'activitat econòmica i va regentar fins a la seva mort, el 1955, un cafè a la plaça del Conill pel qual pagava a raó de 30 cèntims per tassa. El primer any va pagar 177,12 pessetes. Sabem que, a partir de 1930 i durant uns anys, els que va durar la República espanyola, anomenaven popularment el seu cafè *Can xurriaques*, l'estri que utilitzaven els carreters per assotar o pegar les bèsties, una mena de vara, generalment de freixe, que porta al cap una cordeta, una trena, una tira de cuir, etc.; una més que probable al·lusió a la professió del seu amo. Sabem que va educar i preparar el seu fill Joan Puigvert amb totes les eines al seu abast i el va dotar d'una cultura envejable per a la seva època; també sabem que li va donar una quantitat important de diners per a poder iniciar l'empresa. Sembla que s'encarregà de la comptabilitat i dels comptes de la societat.

El 1933, l'empresa Ramon Serratosa va llogar un local al número 25 del carrer de Girona, just a tocar del barri de Sant Miquel, on es van establir. Aquest nou local, un edifici llarg i estret, més que una fàbrica, sembla que es podria considerar un obrador petit, d'escassa maniobrabilitat, ubicat en una zona olotina arcerada, en conseqüència mancat d'un element imprescindible en la producció i l'elaboració d'embotits: l'asseccador. No hem tingut ocasió de conèixer aquest local. Tanmateix, al llibre commemoratiu dels cinquanta anys de l'empresa es diu que, fins als anys trenta, la producció es realitzava de manera artesanal i en diferents locals habilitats a aquest efecte. Aquests primers anys, fins a 1934, la contribució industrial es va mantenir constant. De fet, en els inicis van haver d'experimentar les incerteses del nou règim polític i també els efectes de la depressió econòmica de 1929. Obviant les dificultats, el desig de créixer i d'elabo-

rar productes de gran qualitat els va portar, l'any 1934, a instal·lar un assecador a 1.200 metres d'altura al Pirineu oriental, a Molló, el Ripollès. Aquesta nova dependència per assecar i curar o madurar els embotits de manera natural va ser objecte d'orgull i de prestigi, un valor afegit a considerar a l'hora de vendre i d'introduir, segons les noves tendències del consum, productes fabricats en sèrie, però alhora seguint el mètode tradicional. El 1935 ja surt anunciada l'empresa Ramon Serratosa a l'*Anuari Riera* «con secaderos en Molló, al Pirineo a una altitud de 1.200 m y fábrica y despacho en Olot carretera de Gerona, núm. 25». També apareixerà a l'*Anuari* de 1945. Van mantenir l'assecador de Molló fins que van integrar tots els processos industrials en la fàbrica que van construir al mateix solar de La Carmelitana, com veurem més endavant. Des d'una perspectiva actual, tot intentant optimitzar recursos, quan abandonen aquest sistema d'assecatge natural, que tants èxits els va proporcionar, el que es dedueix és que, si per una banda proporcionava naturalitat i puresa als productes, en contrapartida encaria molt la producció, en haver de traslladar constantment amb una furgoneta, a la qual anomenaven *la rubia*, els productes per a la seva curació i, posteriorment, retornar-los per a la seva expedició als diferents punts de venda. Igualment, requeria una vigilància continuada, ja que si canviava la direcció del vent i les finestres no estaven ben orientades, es podia malmetre allò que es volia curar. Sabem, perquè així ens ho han explicat verbalment, que cap als anys seixanta sovint es desplaçava un treballador en bicicleta a comprovar-ne l'estat i tornava l'endemà o el mateix dia al vespre. Actualment, la documentació generada mentre va funcionar l'assecador de Molló està en procés de digitalització, per la qual cosa no hem pogut analitzar-la. El 1968, quan abandonen l'edifici, sabem que va ser ocupat per una nova empresa conservera: Casaponsa.

EL DISTINTIU DE L'EMPRESA: LA MARCA DE FÀBRICA LOS TRES CERDITOS

En el seu procés d'expansió, un cop aconseguiren obtenir bons productes, l'objectiu següent era ampliar els clients i fer-se un nom dins el mercat nacional. Si ja havien aconseguit d'obtenir un assecador a les muntanyes pirinenques, el proper pas va ser sol·licitar una marca de fàbrica exclusiva per als seus productes.

L'any següent, el 1935, els joves socis, sens dubte moguts per l'efecte del fenomen de la publicitat, van decidir crear una marca de producte que pel seu atractiu i la seva novetat influís decisivament en els diferents segments de la població. Es tracta de la marca Los Tres Cerditos, el mateix nom de la pel·lícula de Walt Disney estrenada el 1933. El 28 de desembre de 1935, representats pel bufet d'advocats de Madrid Alfonso y Enrique Ungría Gargallo, agents de la propietat industrial, els tres socis, Ramon Serratosa Hortalà, Marc Montaña de Roca i Joan Puigvert Pujol, sol·liciten a l'oficina espanyola de patents i marques una marca anomenada «"Los tres cerditos" para distinguir mantecas, jamones, tocino y toda clase de embutidos y productos derivados del cerdo. Consiste esta marca en la figura grotesca de tres cerditos y al fondo un paisaje montañoso. Debajo, en línea horizontal la denominación "LOS TRES CERDITOS".- Marca registrada» (figura 1).

En una anàlisi superficial de la il·lustració s'observa un component localista, arrelat al paisatge quotidià, vi-

sible des d'Olot i la Garrotxa, les muntanyes del Pirineu amb cims nevats i frondosos vessants verds, una al·lusió, una mena de fer l'ullet a la natura verge, pura i autèntica. Un segon component era els tres porquets, que, aprofitant-se de l'impacte de la pel·lícula de Walt Disney, també fa l'ullet i alhora fa al·lusió a la indústria del porc, indústria en la qual els tres socis pretenen consolidar la seva novella i llavors poc coneguda activitat conservera.

L'impacte social de la pel·lícula de Walt Disney *Los tres cerditos*, estrenada el 1933 sota la direcció de Burt Gillett, deuria influir a l'hora de sol·licitar la marca, i els va encendre la bombeta mental de joves oberts a tot allò nou ben valorat per la societat. No en va aquest film va suposar un canvi en la trajectòria dels dibuixos animats i també va suposar l'inici de l'èxit de la productora, en rebre el primer Oscar el 1933. El simbolisme del curtmetratge en el context històric en què va aparèixer ha estat analitzat per experts investigadors del cinema, economistes, filòsofs, etc., i des de molts diversos punts de vista. Només ens interessa incidir en el context social complex i esperançador que transmet.

Des d'una perspectiva actual, aprofundint en què va impel·lir els joves empresaris a voler adoptar aquest nom com a marca amb una caràtula de muntanyes i tres porquets al davant vestits com al film i acompanyats de diferents instruments: una flauta, un violí i a sobre d'un totxo amb eines de paleta el tercer, fa pensar, en primer lloc, en una



FIGURA 1. Marca registrada Los Tres Cerditos.

visió de futur i la intuïció del paper que tenia la publicitat en la ment dels ciutadans; en aquest cas, per afavorir les vendes. De fet, volien transmetre l'excel·lència del producte pel lloc on es fabricava i s'assecava: una zona geogràfica muntanyosa. Es fa palesa la seva identificació amb l'entorn, amb la pràctica del muntanyisme, activitat esportiva de la qual Marc Montañà era un fervent practicant, i amb el descobriment d'una zona singular volcànica que, des de finals del segle XIX i els inicis del segle XX, es duia a terme tant des de la Universitat de Barcelona com des del Centre Excursionista de Catalunya. D'altra banda, l'aspecte innovador de la marca lligat a la idoneïtat del missatge que al film transmeten els tres porquets, també lligat a la seva indústria, la narració del conte, les imatges del film, la càrrega simbòlica que aporta, la seva música alegre i encomanadissa, etc., constitueixen sense dubte un reguitzell de matisos que deuriem entusiasmar els joves a prendre aquesta decisió, sense deixar de banda la formació musical del jove Joan Puigvert i la seva passió cinèfila i que, com a bon intèrpret del piano, deuria donar suport a aquesta decisió. En definitiva, la marca de fàbrica que pretenien registrar encarnava l'esperit i l'ideal dels tres socis: tradició i innovació, natura, cultura i treball ben fet.

DIFICULTATS D'OBTENCIÓ DE LA MARCA LOS TRES CERDITOS

La marca es va publicar al *Boletín Oficial de la Propiedad Industrial* (BOPI) el 16 de gener de 1936. Tanmateix, abans de finalitzar el mes, Walt Disney, representat per Josep Bolívar i Pinós, enginyer, agent de la propietat industrial, domiciliat al passeig de Gràcia, número 30 de Barcelona, va presentar una sol·licitud per a oposar-se a la marca número 106.957. Poc temps després, el 12 de març de 1936, el senyor Bolívar presenta el recurs d'oposició a la concessió de la marca. El fonamenta basant-se en aspectes formals, en aspectes del dret de la propietat intel·lectual, del dret inter-

nacional, de pactes comercials entre Espanya i els Estats Units i de la mateixa jurisprudència espanyola. En definitiva, el recurs estava tan ben argumentat que es podria considerar un model prototipus, i no va deixar cap escletxa per on reeixir. Llavors, els nostres socis van presentar renúncia a la marca el 12 de maig de 1936, tenint en compte que l'any 1934 ja s'havia concedit una marca semblant al fabricant Àngel Taboada de Logronyo. Tanmateix, en una entrevista amb el representant de la Disney, quasi immediata a la presentació del recurs, van arribar a un acord que els autoritzava a usar la marca a canvi de la percepció per la casa Disney d'un percentatge del 4% sobre les vendes. En conseqüència, novament el senyor Bolívar presenta una instància al Registre de la Propietat el 28 d'abril de 1936 en què retira el recurs. Així doncs, van utilitzar la marca mentre van pagar drets d'autor, precisament fins al 1945, després de la mort de Ramon Serratosa i quan el sistema autàrquic pren una forma definitiva en finalitzar la Segona Guerra Mundial.

EL TEMPS DE LA GUERRA CIVIL I EL PRIMER FRANQUISME

Tot i haver aconseguit dotar-se de les eines adients, el context internacional i el nacional, amb l'esclat de la Guerra Civil espanyola, van provocar la natural confusió dels inicis de l'escomesa i ben aviat van patir dificultats per a obtenir matèries primeres i poder fabricar lliurement, la qual cosa queda reflectida en la invariabilitat de la contribució industrial entre 1934 i 1940. Un dels socis, Marc Montañà, a qui els milicians republicans havien mort un germà, va fugir a Sant Sebastià.

En el progrés de la Guerra, quan les tropes franquistes van controlar tot el nord espanyol i existia una idea més o menys generalitzada que podria vèncer l'exèrcit republicà, llavors, Marc Montañà, des de Sant Sebastià, a final de 1937, com a soci de Ramon Serratosa, es va desplaçar a Salas de Bureba, a la província de

Burgos, amb l'objectiu de constituir una societat limitada amb un altre fabricant d'embotits, José González, propietari de la societat La Burebana, una fàbrica també creada l'any 1926. La idea consistia a fabricar embotits conjuntament per a poder enviar-los a Barcelona i Catalunya, quan entressin les tropes franquistes, per compte de González y Montañá SL. La finalització de la Guerra Civil abans del temps previst va frustrar en part l'objectiu d'enviar aliments en forma d'embotits a Catalunya i no va significar per als promotors l'èxit esperat. Tanmateix, van continuar amb la societat limitada fins a l'any 1950. Sembla que els primers anys, potser fins a 1945, disposar de dos centres de captació de matèries primeres deuria oferir certs avantatges per a poder fabricar més quantitat, però, finalitzada la Segona Guerra Mundial, aquesta estratègia a penes deuria aportar beneficis i, per contra, deuria comportar enormes dificultats i paperassa com a conseqüència de l'embolic legislatiu que, per a controlar tots els articles de primera necessitat, van crear-se durant l'anomenat *període autàrquic*, com ara la normativa que regulava la creació o el trasllat d'indústries, l'exigència legal de declarar les existències emmagatzemades o de disposar de guies i de salconduïts a l'hora de transportar mercaderies d'una província a les altres.

D'altra banda, sabem que, el 1940, Marc Montañà va viure amb la seva esposa i la seva filla gran al poble de Salas de Bureba amb l'objectiu d'unificar criteris en l'elaboració dels embotits. L'amabilitat de la gent del poble va fer que ens mostressin la casa on va viure mentre va romandre al poble i, fins i tot, una senyora, d'una edat semblant a la de la seva filla gran, recordava el nom de la filla i els jocs infantils a què jugaven.

En definitiva, l'Estat espanyol va haver de suportar la gran depressió dels anys trenta, als efectes de la qual es van afegir les penúries i l'aïllament durant la Guerra Civil i la postguerra. Tot plegat es reflecteix en la contribució industrial, ja que si, com hem explicat més amunt, es

va mantenir uniforme fins a 1940, l'any 1941 es va disparar el seu import fins a superar les 2.000 pessetes, en concret, 2.056,20 pessetes, i s'especificava que era per amortitzar els crèdits de guerra que va haver de sol·licitar el bàndol del general Franco. Entre el 1942 i el 1945 la quantitat no s'altera, una evidència més de la paral·lisi productiva.

EL CANVI DE NOM SOCIAL: MONVERVI

Novament coneixem, pel llibre memoràndum dels cinquanta anys de l'empresa, que el 1945 mor Ramon Serratosà Hortalà i que el va substituir en el treball de la fàbrica com a tècnic especialista Francesc Vila Coderch, que també va a entrar a formar part de la societat. A partir d'aquest any 1945 la societat passa a anomenar-se Monvervi. El nou logotip o anagrama es va formar amb síl·labes dels cognoms dels tres socis: *Mon* de Montañà, *ver* de Puigvert i *vi* de Vila: Mon-ver-vi. La nova marca ha abandonat els tres porquets; tot i que, manté la mateixa muntanya verda i frondosa. De ben segur que el nom de l'empresa apareixia a la correspondència i els documents generats en la seva activitat; tanmateix, només el llibre que publica el 1946 l'escolapi Juan Vila, relatiu a la geografia, la història i una mena de guia socioeconòmica, ens confirma el canvi social, ja que la matrícula industrial es va continuar pagant a nom de successors de Ramon Serratosà; és a dir, continuava com a societat mercantil.

Entre 1945 i 1955 es consolida l'època del racionament i dels anomenats *cupos* per a l'obtenció de les matèries primeres. Monvervi, durant tot aquest període, continuava a la carretera de Girona número 25, i si ens fixem en la contribució de matrícula industrial els anys 1945, 1946, 1947 i 1948 les quantitat abonades van ser equivalents i fins i tot una mica superiors a les de l'any 1941: 2.507, 2.697,75, 2.512,12 i 3.024,75 pessetes, respectivament, la qual cosa corrobora, com assenyala J. Malu-

quer de Motes i Bernet (1998, p. 162), que la dictadura franquista va subordinar la reconstrucció econòmica a la seva pròpia supervivència política ofegant en ocasions l'activitat econòmica. Amb l'excepció que els anys 1948, 1949 i 1950 la contribució industrial es va reduir a poc més de vuit-centes pessetes, que coincideixen amb els anys més durs de l'estraperlo, anys en els quals, si es podia, es venia al mercat negre. Entre 1951 i 1961 a penes si la contribució va variar gaire respecte als nivells d'abans de la Guerra, al voltant de 1.260 pessetes, fins a 1962, quan sembla que el mercat negre tendeix a reduir-se, possiblement per l'esgotament interior de matèries primeres. Si tenim en compte el quadre de l'evolució de la cabana ramadera espanyola entre 1933 i 1950, de Maluquer de Motes i Bernet (1998, p. 150), només atinent-nos al bestiar porcí, el 1950 n'hi havia 102.700 unitats, poc més de la tercera part de les que hi havia el 1933 (300.700 unitats). A partir de 1953 i fins a 1961 van pagar de contribució 1.344,17 pessetes. Fins a 1959 va ser, doncs, una època de gran dificultat per a poder fabricar lliurement; es tracta d'un període en què el mercat negre sovint era tolerat i fins i tot alimentat per les mateixes autoritats. És aquest un període en el qual les autoritats van pretendre endegar un intervencionisme de tota una sèrie de béns de consum que anaven des dels de primera necessitat, com el pa, l'oli, el sucre, la carn, etc., fins a les entrades (*inputs*) que necessitaven les indústries. D'aquesta manera pretenien distribuir l'escassa oferta existent per a la pròpia subsistència amb la seva complicitat. En aquest confús embolic van sorgir activitats relacionades amb l'esquarterament i el trossejament i activitats derivades del mercadeig de la carn, que, en algun cas, van ser l'origen d'algunes reconegudes indústries conserveres actuals.

Si ens centrem en Monvervi, la nostra empresa, i en el cas que ens ocupa, sabem que, sense ser una excepció, en alguna ocasió el desig de voler fabricar més va portar els nostres socis a adquirir carn de contra-

ban a Polònia, transportada en un camió que d'anada cap a aquest país portava un carregament de taronges. Les negligents condicions del transport de la carn van obligar els nostres fabricants a llençar el carregament, ja que estava impregnada de l'olor característica de les taronges.

EL FORT CREIXEMENT SOSTINGUT I L'ADQUISICIÓ D'UN SOLAR ON INSTALAR LA FÀBRICA

Al·l'iniici de l'any 1959, amb el Pla d'estabilització, es va produir la liberalització dels preus i la llibertat de fabricació. La situació va canviar radicalment. Sembla, però, que aquest fet no queda reflectit en les contribucions industrials dels primers anys. Tanmateix, a partir de 1962 es dispara la quantitat pagada quasi fins a cinc vegades més i de manera sostinguda durant tota la dècada. L'activació econòmica és un fet, la dècada dels seixanta correspon als anys coneguts com els del *miracle espanyol*, afavorits per una demografia positiva, l'arribada del turisme, noves activitats industrials, com la fabricació d'automòbils, indústries petroquímiques, etc. En definitiva, va canviar el panorama econòmic i productiu català i espanyol, i la situació productiva de Monvervi segueix el mateix comportament que altres sectors.

Ha arribat, doncs, el moment de plantejar-se fer realitat la instal·lació d'una fàbrica moderna. Havien d'adquirir un terreny on establir la seva pròpia fàbrica amb les innovacions tecnològiques del moment. Aquesta idea es va anar materialitzant amb l'adquisició de sòl industrial d'immediata utilització. El van trobar al solar de l'antiga fàbrica de ceràmica La Carmelitana, abandonat o inactiu des dels anys quaranta, quan Francesc Sangrà va deixar de fabricar material sanitari. Desconeixem els mecanismes pels quals Sangrà va adquirir tot el solar de La Carmelitana, quan en realitat només n'havia adquirit aproximadament uns dos mil metres quadrats mentre formava part de la

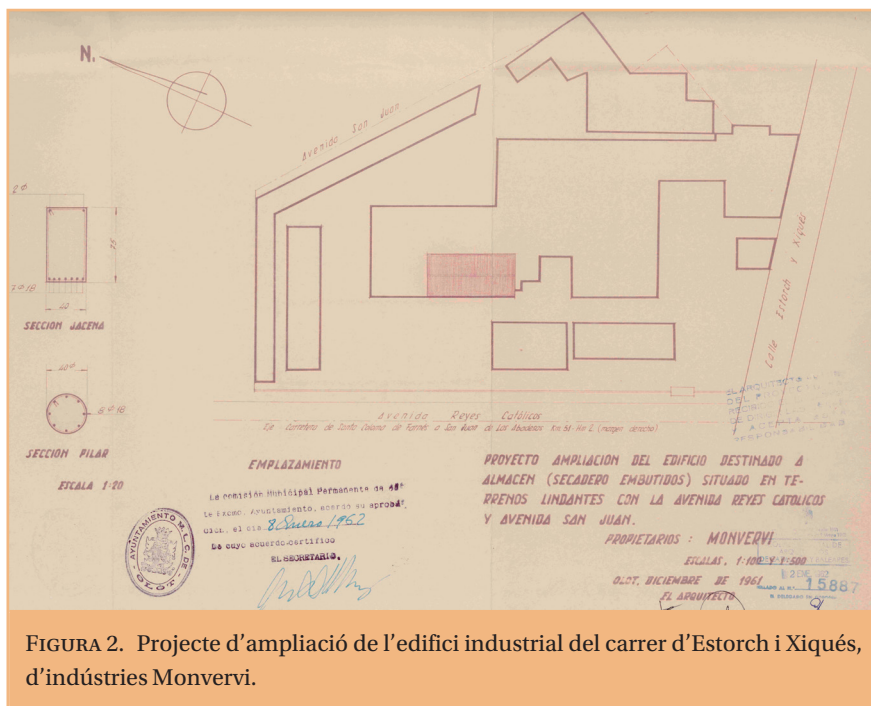


FIGURA 2. Projecte d'ampliació de l'edifici industrial del carrer d'Estorch i Xiqués, d'indústries Monvervi.

existien ordenances municipals en matèria d'obres a la zona que ens ocupa, la memòria específica que s'observarà la normativa de construcció i d'urbanització vigent a la província de Girona.

L'estructura del nou edifici es va construir amb murs de Durisol, pilars de fàbrica de totxana, la teulada o coberta a dues vessants amb teules àrabs i una volta d'escala de doble gruix de maons amb graons i replans de granet artificial. La coberta disposada sobre encadellat ceràmic, biguetes tensades i riscla o corba de ferro laminat. Tot l'edifici disposaria d'instal·lació elèctrica protegida amb tubs seguint la normativa oficial llavors vigent. Finalment, els acabats de les façanes exteriors estaven recoberts amb llosetes de paraments verticals. Els acabats de la resta de l'edifici serien amb un arrebossat de morter de cal i de ciment.

La sol·licitud també especificava el valor a què ascendien les obres: 565.000 pessetes.

Mentre es construeix el nou edifici fabril (figura 3), la marxa de la societat continua en progressió ascendent; de fet, coincideix plenament amb les dades de J. Maluquer de Motes i Bernet (1998, p. 186) quan atribueix al sector alimentari un incre-

societat Llosas, Sangrà i Ca, i on van aixecar la nau per a fabricar sanitaris. El 1940, Sangrà va unificar el solar i el va llegar a la seva filla petita, Alicia Sangrà Arizamarreta, que va ser qui va formalitzar la venda de tot el solar el 31 de gener de 1965. És a dir, van adquirir un solar de 8.868,68 m², completament lliure de càrregues, donat que el 1913 la societat Llosas, Sangrà i Ca va cedir gratuïtament a l'Ajuntament d'Olot 48 m² per cada un dels costats del solar que tocaven amb la carretera que portava a Ridaura i amb la carretera de Sant Joan de les Abadesses per a poder donar compliment a l'amplada de les vies que assenyalava la normativa vigent. No sabem què va costar el solar, perquè no hem pogut consultar el protocol notarial de Francesc de Paula Llach Puig, amb qui van formalitzar la compra. Tanmateix, ja devien haver fet algun pacte previ, ja que, el mes de desembre de 1961, Marc Montaña va presentar la sol·licitud de llicència o permís d'obres a l'Ajuntament d'Olot per ampliar l'edifici industrial situat dins el recinte industrial del carrer d'Estorch i Xiqués, indústries Monvervi.

La memòria descriptiva indica que es tractava d'ampliar l'edifici destinat a magatzem (assegador d'embotits), situat en terrenys contigus a

l'avinguda dels Reis Catòlics i l'avinguda de Sant Joan a Olot, propietat de la raó social Monvervi, amb l'aixecament de dos pisos més a sobre del ja existent i que es destina a usos industrials. El projecte va signat per l'arquitecte Joan Aubert Camps, i el contractista encarregat de realitzar les obres era Garcia Barrado (figura 2).

Així doncs, no van haver d'esperar. Tenint en compte que llavors no

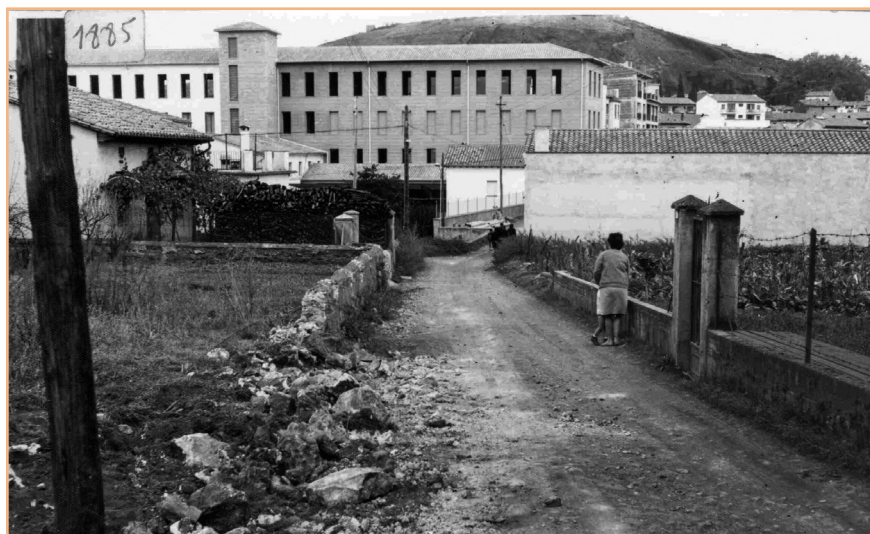


FIGURA 3. Panoràmica abans de 1970 mentre es basteix la fàbrica Monvervi. S'hi aprecia un espai humanitzat: agrícola, industrial i alhora urbanitzat. L'any en què es va construir l'anomenat «pont de la ceràmica» que va permetre el pas dels nous autobusos de transport.

Font: Fons fotogràfic J. M. Dou. Arxiu Comarcal de la Garrotxa (AGGAX).

ment de la producció més de tres vegades superior des de 1955.

A partir de 1963, a la matrícula industrial també s'assenyala el transport i el número de matrícula del camió o de l'automòbil. Aquests anys apareix inscrita com a fàbrica de conserves càrnies, i el 1965 ja paguen també per cambra frigorífica, la qual cosa ens pot indicar que ja tenen funcionant les noves instal·lacions frigorífiques de la fàbrica. Sembla que el 1966 ja està funcionant la nova fàbrica. A la matrícula industrial es signa com a fàbrica de conserva de porcs aliens, la qual cosa ens confirma que no tenien escorxador. Sembla que no abandonen l'edifici del carrer de Girona, número 25 fins a 1969.

L'EQUIPAMENT DE LA NOVA FÀBRICA I LA CONSTITUCIÓ DE MONVERVI SA

La constitució d'una societat anònima exigeix els seus socis de respondre amb els seus béns particulars i personals en cas de suspensió de pagaments; la contrapartida és l'obligació d'elaborar uns estatuts que regulin l'organització de la societat i el desenvolupament empresarial.

Aquests estatuts, d'altra banda, es regeixen per la normativa que en cada moment determina l'autoritat competent mitjançant una llei. Segons la llei, els estatuts s'han de modificar quan a la societat es produeix un canvi o variació entre socis, càrrecs, capital social, etc.; canvi del qual ha de quedar constància en el Registre Mercantil i de Béns Mobles, l'organisme o institució legal dipositària d'aquests estatuts.

En el nostre cas, l'anàlisi de la documentació conservada al Registre Mercantil i de Béns Mobles de Girona (full núm. 439, 43 - 439 duplicat 161) ens ha proporcionat unes dades molt valuoses en relació amb el capital social amb què es va constituir la societat anònima, amb l'organització, la direcció i l'administració d'aquesta societat, de la nova fàbrica, del seu equipament, etc. En el moment de constituir-se, la societat anònima es va regir pel Decret llei de 13 de maig de 1951 i, més tard, es va adaptar a la Llei 19/1989, de 25 de juliol, mitjançant la inscripció dotzena.

El capital social amb què van constituir la societat va ser de nou milions de pessetes, aportat a parts iguals per cada un dels tres socis. La societat Monvervi va començar a regir-se com

a societat anònima a partir del dia 1 de gener de 1967, quan ja s'havia construït el nou edifici i ja s'hi havien instal·lat.

Així mateix, es fa constar la manera en què cada soci va aportar els seus corresponents tres milions de pessetes, que comprenien el valor de les instal·lacions i la tecnologia amb què havien equipat la fàbrica. Precisament, tot fent més flexible i senzilla la distribució i la posterior assignació de les accions per a cada soci, prèviament van acordar que un d'ells aportés els seus tres milions en espècies, que constituïen l'equipament i les instal·lacions tecnològiques de la fàbrica. Els altres dos socis van aportar la seva part, tres milions cada un, en diners legals, que van ingressar en la caixa de la societat.

El soci que va aportar el capital en espècies va ser Marc Montaña de Roca; de fet, el soci de més edat, que representava la societat des de la mort de Ramon Serratosa.

La descripció ens permet conèixer l'equipament de la nova fàbrica amb la maquinària i les seves instal·lacions especials i necessàries, com ara muntacàrregues, aigua calenta, instal·lació elèctrica i de força, els fluorescents i el quadre de comandaments, amb un valor de 350.000 pessetes (figura 4). Estava considerada entre les empreses que consumien 112 quilowatts. També una picadora de carn amb un electromotor de 2 hp valorada en 23.000 pessetes; una picadora de carn amb electromotor de 3 hp valorada en 28.000 pessetes; una talladora de carn tipus Cutter amb electromotor de 20 hp valorada en 160.000 pessetes; una pastadora al buit amb electromotors de 3 1/2 i 1 hp, respectivament, valorada en 120.000 pessetes; una pastadora al buit amb electromotors de 5 1/2 i 2 hp, respectivament, valorada en 169.000 pessetes; una embotidora amb electromotor de 3 hp valorada en 42.000 pessetes; una embotidora automàtica amb electromotor de 20 hp valorada en 210.000 pessetes; una talladora de carn en llenques amb electromotor de 4 hp valorada en 30.000 pessetes; una màquina d'esclovellar amb electromotor de 2,5 hp



FIGURA 4. Nau d'assecatge i de curació de diferents productes: pernil, cansalada viada, xoriç, llonganissa. Procés de trinxat i de pastat al buit de la carn.

Font: 50 aniversari Monvervi 1926-1976.

valorada en 50.000 pessetes; una màquina de raspallar i rentar embotits amb electromotor de 5 hp valorada en 45.000 pessetes; una d'embolcallar automàtica amb electromotor de 3 hp valorada en 36.000 pessetes; quatre cambres frigorífiques, dues per a conservació de congelats i dues per a productes refrigerats, i un túnel de congelació amb antecambra comuna per a totes, amb un grup frigorífic d'una potència de 28.500 frigories/h a 7/30°, 9.700 frigories/h a 27/30° i 18.300 frigories/h a 45/30°, alimentat simultàniament per tres motors de 15 hp cada un, amb el corresponent joc de ventiladors de 7 hp, valorat en 549.000 pessetes; un assecador artificial de 130 m³ de superfície amb un equip frigorífic de 42.300 frigories/h de potència a 2/45° amb electromotor de 20 hp, equipat amb un joc de ventiladors de 5 hp i un joc de resistències de 13 kW, valorat en 410.000 pessetes; diverses taules amb superfície de fusta o d'acer inoxidable, valorades en 75.000 pessetes; dues balances automàtiques i bàscula, carretons, plates i material d'obra, tot valorat en 180.000 pessetes; material de laboratori i d'oficines, 75.000 pessetes; valor total, dos milions cinc-centes cinquanta-dues mil pessetes (2.552.000). A més a més, 520 peces de pernil andorrà de 3.120 quilos de pes, a 130 pessetes, 405.600 pessetes; 504,760 quilos de «salchichón semicircular» extra a 84 pessetes quilo, 42.400 pessetes. Tota aquesta maquinària i aparells diversos amb connexió elèctrica, van acordar conjuntament els tres socis valorar-ho en tres milions de pessetes.

Aquesta relació detallada de la maquinària i de la seva potència són d'un valor incalculable a l'hora de conèixer l'equipament i tota la tecnologia del moment.¹ Es pot dir que la fàbrica disposava d'un equipament que permetia realitzar processos de conservació càrnia cuits i processos d'assecatge amb aire fred i aire calent. De fet, sembla que, amb aquest tipus d'equipament, que funcionava en la seva totalitat mitjançant l'electricitat i que va incorporar tots els avenços tecnològics del moment, l'empresa Monvervi SA va fer

el pas decisiu vers la modernització completa de la indústria conservera càrnia. Pel que sembla, en el seu moment, va esdevenir una empresa pionera i referent en innovació tecnològica. El 1967 abandonen l'assecador de Molló.

CONCLUSIÓ

Què és el que va passar perquè una empresa mitjana, amb uns vint-i-cinc treballadors, segons declarava els darrers anys, amb una xarxa comercial selecta, encara que no l'hem pogut identificar, de les que avui s'anomenen *espais* o *centres gourmets*, per la qualitat dels seus productes, financerament sanejada, ja que s'autofinançava, és a dir, no depenia dels bancs, en pocs anys canviés el signe positiu i, a més, anés perdent també sense contenció fins a no poder fer front a la seva continuïtat?

Com a reflexió personal, ja que no ho hem pogut comprovar, creiem que van confluïr una sèrie de circumstàncies negatives i acumulatives que no es van poder superar o no es van saber superar. En primer lloc, una primerenca malaltia d'un dels socis fundadors ja a finals de la dècada dels seixanta, que va minvar la seva capacitat i agudesia mental. En segon lloc, la primera crisi dels anys setanta, que va significar la primera dificultat o la primera aturada de l'activitat econòmica a escala nacional i europea, amb el consegüent encariment dels preus. En tercer lloc, els canvis de comportament social, l'arribada del turisme amb el trenca-ment uniformista de la nostra societat conservadora, l'accés progressiu de la dona al mercat laboral i les noves tendències i hàbits de compres que s'introduïren en aquesta mateixa dècada; ens referim a l'aparició de les noves superfícies comercials, els supermercats, que facilitaven l'adquisició de totes les compres d'una família i que un dels seus eslògans com a reclam o atractiu era l'estalvi en temps i en diners, naturalment, o ben segur, la qualitat del seu producte no era de les mateixes característi-

ques que en les tradicionals botigues de qualitat i del centre de les ciutats. Finalment, la mort sobtada de Marc Montañà, el 16 de novembre de 1975, al pic d'una muntanya, el Bac, sense tenir solucionat el seu relleu, en no tenir més que filles, ja que llavors encara no es considerava l'accés d'una dona a la gestió empresarial. Com a conseqüència d'aquest fet, es va produir d'immediat la descapitalització de la societat en retirar les seves reserves els mateixos socis. I sobretot, l'escassa formació empresarial dels successors dels altres dos socis va comportar que no trobessin la manera d'aturar la davallada de les vendes, ni d'oferir altres productes.

Tanmateix, la cartera de clients, la valoració dels seus pernills, llonganisses, etc., van ser una bona oportunitat perquè l'absorbís una altra empresa del mateix ram.

En definitiva, el fet de no haver continuat no minva la rellevància que va assolir Monvervi SA fins a la dècada dels anys vuitanta i de ben segur que amb la seva presència va contribuir amb un granet de sorra al fet que s'hagi arribat al floriment que actualment posseeix Catalunya en la branca alimentària.

NOTA

1. Per fonts orals sabem que les instal·lacions de refrigeració de l'assecador les va realitzar una empresa de Barcelona, Hijos de José Negre, de tecnologia anglesa.

REFERÈNCIES BIBLIOGRÀFIQUES

- BARCELÓ I ROCA, M. (2003). *Catalunya, un país industrial*. Barcelona: Pòrtic.
- BIASCAS, J. A. (1989). «La economia espanyola durante el período franquista». *Gerónimo de Uztariz*, núm. 3, p. 65-76. També disponible en línia a: <<http://amarauna.org/uztariz/pdf/artikuluak/aldizkaria0306.pdf>>.
- FERRER I GIRONÈS, F. (1989). *L'economia del set-cents a les comarques gironines*. Girona: Cambra de Comerç, Indústria i Navegació de Girona.
- FONTANA, J. «Crisis camperola i revolta carlina». *Recerques*, núm. 10 (1980), p. 7-16.

- LLUCH, E. (1981). *La revolució industrial a la Garrotxa (1777-1782)*. Girona: Institut d'Estudis Gironins.
- MALUQUER DE MOTES I BERNET, J. (1998). *Història econòmica de Catalunya: Segles XIX i XX*. Barcelona: Universitat Oberta de Catalunya; Proa.
- SACREST, M. (1900). «Indústries olotines». A: *Exposició regional olotina de belles arts é industries artistiques: Catálech de les obres exposades precedit d'algunes breus ressenyes de Olot y sa comarca*. Olot: Institut Olotí de les Arts, les Ciències i les Indústries; Narcís Planadevall.
- SALARICH, J. (1854) *Vich, su historia, sus momentos, sus hijos y sus glorias*. — (1858). *Higiene del tejedor a sean me-*
- dios físicos y morales para evitar las enfermedades y procurar el bienestar de los obreros ocupados en hilar y tejer algodón*. Vic: Imprenta y Librería de Soler Hermanos.
- VILA, J. (1946). *Geografía, historia y guía de la m. l. ciudad de Olot*. Olot: Agustín Núñez.