

Eduard Fontserè i Riba (1870-1970) i la professionalització de la física a Catalunya

Antoni Roca i Rosell*

Grup d'Història de la Ciència i de la Tècnica. ETS Enginyers Industrials. UPC

Introducció

Vint-i-cinc anys després de la seva mort, val la pena recordar la figura del físic barceloní Eduard Fontserè i Riba. Cal que fem palesa la seva lluita per establir una comunitat científica catalana i que no oblidem la seva fidelitat a la democràcia i a Catalunya. Des del punt de vista de la història de la física, a més, la llarga trajectòria de Fontserè, que morí centenari i gairebé fins a l'últim moment estigué en actiu, és molt il·lustrativa del que representa provar d'introduir una comunitat científica en el món de la recerca, partint, no de la marginació, però sí de la perifèria del món desenvolupat científicament i tècnicament.

Tot i que en aquest article donem força elements de la seva llarga biografia, renunciem a presentar-la de manera completa, ja que s'han publicat recentment treballs que la tracten amb prou extensió i als quals el lector interessat pot acudir per trobar-hi més detalls.

Un físic jove i brillant, unes perspectives professionals complicades

Nascut el 1870 en el si d'una família de professionals molt notables (mestres d'obres i arquitectes), Eduard Fontserè acabà optant per estudiar Ciències Físiques i per dedicar-se a la Universitat. Aquest camí, però, no li resultà gaire senzill. Després d'obtenir la llicenciatura el 1891 i el doctorat el 1893 (a Madrid, ja que la Universitat Central era l'única que podia atorgar la màxima titulació acadèmica universitària a Espanya), guanyà molt aviat una ajudantia gratuïta de la Secció de Físiques, però no aconseguí una càtedra —és a dir, una posició estable— fins al 1899. Durant aquests anys s'inicià com a físic. La seva vocació de joventut, amb la qual s'introduí al món de la recerca, fou l'astronomia. Sent estudiant de Ciències, coincidí amb Josep Comas i Solà, que ja vivia molt dedicat a l'observació astronòmica (del Sol, de la Lluna, d'eclipsis, de diferents planetes del sistema solar, com ara Mart o Júpiter, etc.) i que es-

tava aconseguint un renom internacional, principalment en els ambients de la Societat Astronòmica de França. Fontserè col·laborà amb Comas, però s'interessà més en el que podríem anomenar astrofísica: la seva tesi és un treball sobre la rotació del Sol; pocs anys després, en portà a terme un altre sobre la rotació de Venus.

La primera feina —molt modestament remunerada— que aconseguí Fontserè fou la d'encarregat dels observatoris de la Reial Acadèmia de Ciències i Arts de Barcelona, que n'havia establert dos, un d'astronòmic i l'altre meteorològic, just quan Fontserè tornà a Barcelona com a doctor, el 1893. Amb l'establiment dels observatoris culminava un procés d'uns 10 anys, durant els quals l'Acadèmia reformà la seva seu social a la Rambla de Barcelona —un col·legi que havia pertangut als jesuïtes— i hi va construir, com a culminació de l'edifici, dues torres per a observatoris. Aquests havien de ser la base del Servei Horari Municipal, per al qual l'Acadèmia rebé importants quantitats de l'Ajuntament de Barcelona, i d'un servei meteorològic regional que la Diputació semblava interessada a promoure. L'Acadèmia posà en marxa el 1891 el Servei Horari Municipal, la missió del qual era el manteniment de l'hora en els rellotges públics. Fontserè se'n féu càrrec a partir del 1893 fins a, de fet, la seva mort. Al mateix temps, fou posat al front d'una càtedra d'astronomia a la mateixa Acadèmia, subvencionada per una associació que acabava de crear-se, la Societat Espanyola Protectora de la Ciència.

Un observatori al Tibidabo (Barcelona)

Les condicions del creixement urbà i industrial —més llums i més contaminació— en els 10 anys que duraren les obres de l'Acadèmia crearen moltes limitacions en les observacions. L'obsolescència de les instal·lacions acabades d'estrenar portà alguns membres de l'Acadèmia a plantejar la necessitat d'un nou observatori, astronòmic i geofísic, al cim més alt de Collserola, el Tibidabo. Fontserè, a causa de la seva feina a l'Acadèmia, redactà el projecte de l'observatori, com a centre científic molt complet, que incloïa una secció astronòmica i una secció meteorològica i sísmica, a més d'encarregar-se de publicar un butlletí i d'organitzar

* **Antoni Roca i Rosell** (Barcelona, 1951) és llicenciat en Física per la UB (1975) i doctor en Física per la Universidad Autónoma de Madrid (1990). Recentment ha codirigit l'obra *Ciència i Tècnica als Països Catalans als darrers 150 anys (1995)*.



Figura 1: Eduard Fontserè l'any 1891 en llicenciar-se en Ciències

cursos d'astronomia i de geofísica. El projecte fou presentat públicament per l'Acadèmia el 1896, però no aconseguí els suports esperats, particularment, el de la Diputació de Barcelona. Sis anys més tard, el 1902, els promotors de l'observatori recolliren els fruits dels esforços duts a terme: l'industrial tèxtil Camil Fabra i Fontanills, marquès d'Alella, féu una donació de 250.000 pta a l'Acadèmia de Ciències i Arts per a la construcció de l'observatori. Tinguem en compte que sempre s'havia pensat en un centre amb suport públic i privat. La donació de Fabra decantà les institucions públiques cap a l'aprovació de subvencions amb les quals l'observatori era viable. Atès que el patrici que el feia possible morí al cap de molt poc, el nou centre fou anomenat Observatori Fabra i s'hagué de construir en un cim secundari del Tibidabo, a causa dels compromisos dels propietaris del cim amb l'orde de Joan Bosco.

La construcció del nou observatori no agafà Fontserè en el millor moment. El 1899 havia aconseguit finalment la càtedra de Geodèsia de la Facultat de Ciències de Barcelona, però uns mesos després, en la reforma del ministre García Àlix, aquesta càtedra desaparegué de la Universitat de Barcelona. Després de recórrer contra aquesta mesura i de passar força angúnies, atorgaren a Fontserè la càtedra de Mecànica Racional, que òbviament no era la seva especialitat científica, però que detentà amb molta dignitat. Al mateix temps, el seu antic amic Josep Comas i Solà fou escollit (1900) nou membre de l'Acadèmia de Ciències. Les relacions s'havien refredat fins al punt que, quan el 1902 sorgí l'oportunitat del nou observatori, Comas fou posat al davant del projecte, mentre que Fontserè n'era marginat. En realitat, s'intentà ocultar les seves contribucions anteriors.

Divulgació i didàctica

Aquest moment de certa marginació abocà Fontserè a tasques de divulgació i de didàctica de les ciències. En aquesta època, inicià la seva col·laboració —que mantindria fins a la mort— amb l'editorial Gustavo Gili, per la qual traduí diversos manuals de física i on publicà llibres pensats per als joves, entre els quals destaca *Elements de Ciències Físiques i Naturals*, que mereixé un bon nombre d'edicions a partir del 1911 (se'n féu una versió catalana a càrrec d'Artur Martorell el 1932). Una altra tasca que va dur a terme en el món de la divulgació fou la redacció i direcció de la revista *El Mundo Científico*, aproximadament entre els anys 1899-1903. Es tracta d'una revista quinzenal que oferia novetats de tipus científic, tècnic i industrial, i que comptava amb col·laboracions d'autors del país. L'any 1903, per exemple, Odón de Buen hi consta com a director durant uns mesos.

Fundació de la Societat Astronòmica de Barcelona (1910)

Cap al 1910, però, comença una nova etapa de la vida científica de Fontserè, arran de la creació de la Societat Astronòmica de Barcelona, primera d'aquest tipus a Catalunya. Aquesta Societat, promoguda de fet per un astrònom aficionat i publicista, Salvador Raurich, materialitzava les aspiracions i els interessos científics de moltes persones i, per consegüent, aconseguí de seguida molts socis. El seu primer president fou el físic Esteve Terradas, catedràtic de la Universitat, per evitar el conflicte latent amb el director de l'Observatori Fabra, Comas Solà. Menys d'un any de funcionament de la Societat ja comportà l'enfrontament (provocat per unes suposades desautoritzacions dels treballs de Comas sobre Mart) i la seva sortida de la Societat; poc després, al principi del 1911, creà una entitat alternativa, la Societat Astronòmica d'Espanya, que un any després afegí al seu nom "i d'Amèrica". Veiem, doncs, que l'enfrontament personal es barrejava amb la discrepància científica i, a més, amb la política.

Introducció de la nova meteorologia

Com hem vist, la dedicació principal de Fontserè fins al 1910 fou en el camp de l'astronomia. Aquesta dedicació, però, no fou exclusiva. Algunes de les seves activitats que potser considerava com a marginals acabaren tenint una projecció molt gran. Destaquem, per exemple, la seva intervenció, juntament amb Eduardo Lozano y Ponce de León, catedràtic de Física de la Universitat, en l'obtenció de raigs X per primer cop a Catalunya i Espanya, entre el final de gener i el principi de febrer del 1896. Fontserè i Lozano provaren de portar a terme un línia de recerca sobre la nova radiació, però abandonaren de seguida l'intent, superats probablement per les exigències de la recerca de laboratori, tot i que la producció de raigs X era relativament assequible.

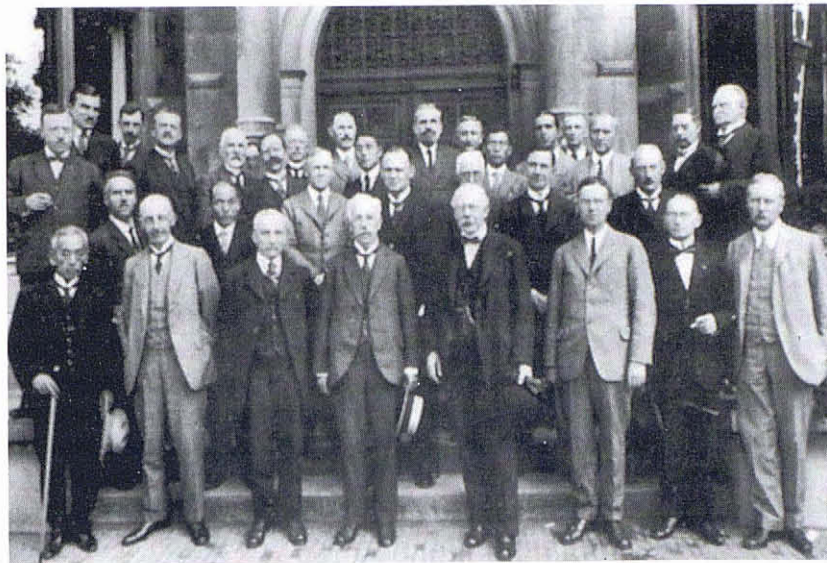


Figura 2: Conferència Internacional de Directors de Serveis Meteorològics a Amsterdam (1923)

Però l'experiència que havia de marcar la vida de Fontserè i, de fet, la de la ciència a Catalunya fou la seva breu col·laboració a l'observatori meteorològic de la Granja Agrícola Experimental dependent de la Diputació de Barcelona. Per mediació de Lozano, el 1898 va iniciar la seva tasca com a professor de la Granja, però, de fet, la seva feina més destacada fou consolidar l'observatori i la xarxa meteorològica que el director de la Granja, Hermenegildo Gorriá, havia creat pocs anys abans. La xarxa de la Granja aplegava unes dotzenes d'observadors voluntaris repartits per Catalunya i les Balears amb un gran entusiasme per la ciència, però sense referències de treball científic. Fontserè hi introduí alguns elements de rigorositat científica, provant, per exemple, d'unificar l'instrumental. Aconseguiren l'ajuda de la Diputació per adquirir pluviòmetres —potser l'instrument més senzill— per a totes les estacions de la xarxa. La col·laboració de Fontserè fou breu —deixà la xarxa el 1900, en obtenir la càtedra—, però suficient per portar a terme algunes experiències científiques destacades, com ara el seguiment d'una sèrie de tempestes, fet que constitueix el primer exercici de meteorologia dinàmica entre nosaltres. De fet, el 1900 estaven preparant la fundació d'una societat meteorològica de Catalunya, impulsada per Lozano i pel director de l'Escola de Nàutica, Josep Ricart i Giralt.

A partir del 1900, Fontserè hagué de deixar l'activitat meteorològica, tot i que possiblement conservà els contactes establerts. A partir del 1910, però, s'obrí una nova oportunitat. La Societat Astronòmica de Barcelona, presidida per Fontserè el 1911, impulsà diverses activitats: a més de l'edició d'un butlletí, va dur a terme una demostració del pèndol de Foucault a

la Universitat, organitzada pel físic Ramon Jardí, i una exposició d'estudis lunars, per la qual passaren, segons que es digué, més de 50.000 persones, entre les quals hi havia molts escolars. Però una de les activitats destacades de la Societat a partir del 1911 fou l'organització d'una xarxa meteorològica, que representava, en part, la reorganització de l'antiga xarxa de la Granja.

La Societat Astronòmica de Barcelona concentrava persones interessades en les ciències dites "d'observació", dins les quals l'astronomia és la reina, però també hi ha altres ciències físiques, particularment la meteorologia. En reorganitzar-se l'Institut Central de Meteorologia de l'Estat, el seu director, l'enginyer geògraf José Galbis, es dirigí a Fontserè per comptar amb els observadors catalans aplegats dins la Societat Astronòmica de Barcelona. Fontserè recuperà els contactes amb els col·laboradors de l'antiga xarxa de la Granja, molts dels quals havien continuat la seva activitat meteorològica, coordinats, en algun període, per l'empresari i mecenes de Sant Feliu de Guíxols, Rafael Patxot. Durant uns mesos, la xarxa tornà a funcionar, i feia públics els seus estudis diaris de la climatologia catalana, sense entrar, però, en previsions del temps.

L'Estació Aerològica de Barcelona

El 1909 Fontserè fou escollit membre de l'Acadèmia de Ciències i Arts de Barcelona. Aquest fet obre una nova etapa de la seva vida. Pocs anys després, el 1912, amb prou confiança en ell mateix, portà a terme una "ofensiva" contra la gestió de Comas i Solà a l'Observatori Fabra. Aconseguí que Comas fos desposseït de la responsabilitat que tenia interinament sobre la Secció Meteorològica i Sísmica de l'Observatori, que passà a les mans

de Fontserè. Amb motiu de tot això, Fontserè havia elaborat un pla molt complet d'estudis meteorològics, que incloïen els estudis de l'alta atmosfera, estudis que eren imprescindibles pels nous plantejaments de la meteorologia dinàmica i que havien estat promoguts en l'àmbit internacional pel professor Hergesell i, a Espanya, per José Galbis. Davant de les limitacions de recursos de l'Acadèmia, Fontserè obtingué, de la recentment creada Secció de Ciències de l'Institut d'Estudis Catalans una subvenció per fundar l'Estació Aerològica de Barcelona, que funcionà des d'un pis alt d'una casa de la Ronda de Sant Pere cantonada amb Trafalgar, a la plaça Urquinaona de Barcelona.

Els dies acordats per la Comissió Internacional d'Aerostació Científica es llançaven globus que eren observats en la seva ascensió. D'aquesta manera obtenien un coneixement del règim de vents en altura a Barcelona. Fontserè comptà amb la col·laboració del també físic Ramon Jardí, que ja l'assessorava amb relació a la nova instrumentació de l'Observatori Fabra. L'Estació Aerològica de Barcelona era mantinguda, pel que fa únicament al material, per l'Institut d'Estudis Catalans.

La implantació progressiva de l'aviació fou una de les causes principals de l'augment de requeriments a l'Estació Aerològica, que es veia obligada a fer llançaments extraordinaris fora del programa internacional. Aquest fet i la voluntat dels dirigents de la Mancomunitat d'establir un servei meteorològic portaren Fontserè a proposar un pla molt ambiciós que fou acceptat pel Consell Permanent de la Mancomunitat el 1919. Fontserè acudí aquest mateix any a la primera reunió després de la guerra mundial de la Comissió Internacional de Directores de Serveis Meteorològics, on es plantejà com havia de ser l'organització meteorològica mundial d'entreguerres. Tanmateix, no fou fins dos anys més tard, el 1921, que el Servei fou creat efectivament. Per altra banda, Fontserè s'integrà en l'Organització Mundial Meteorològica, on establí relacions científiques i personals molt sòlides.

El Servei Meteorològic de Catalunya

El Servei Meteorològic de Catalunya fou, probablement, el primer centre consagrat a la física aplicada de la nostra història. Constava d'una estació central que constituïa el nucli professional de l'organització i es basava en la col·laboració desinteressada d'estacions d'observació repartides per tot el Principat. L'estació central —que el 1936 estaa formada pel director, dos meteoròlegs, tres radiotelegrafistes, un auxiliar fotògraf, un encarregat del laboratori i aparells, una bibliotecària i dos subalterns— s'encarregava de recollir les dades que li arribaven de la xarxa catalana i de les estacions espanyoles i europees. Amb això, ja el 1922, el Servei elaborava cada dia la previsió del temps per a l'endemà, que era tramesa via telefònica als locutoris de la xarxa telefònica de la Mancomunitat i a diversos edificis oficials. El 1927

el pronòstic del temps fou radiat per Ràdio Barcelona, emissora pionera de la radiodifusió a Catalunya i Espanya, que havia estat constituïda poc abans (1924).

Al mateix temps, el Servei promogué diversos estudis de la realitat meteorològica catalana, com ara l'estudi dels núvols, finançat per Rafael Patxot, estudis de pluviometria, estudis dels vents costaners, etc., molts dels quals aparegueren en publicacions internacionals, a més de fer-ho regularment en la publicació del Servei, les *Notes d'Estudi*, de les quals se n'editaren 69 entre els anys 1921 i 1938. El suport de Rafael Patxot i la integració de Fontserè en els organismes internacionals de meteorologia va fer possibles accions del Servei d'abast superior a Catalunya. En efecte: el Servei, amb el suport econòmic de Patxot, edità el 1932 per encàrrec de la Comissió Internacional una nova edició de l'*Atlas internacional de núvols*. N'aparegueren versions en francès, alemany, anglès i català. El Servei Meteorològic depenia científicament de l'Institut d'Estudis Catalans, del qual fou nomenat membre el 1921.

Els estudis geofísics

Alguns dels col·laboradors de Fontserè eren físics o matemàtics (Ramon Jardí, Manuel Álvarez Castrillón, Joaquim Febrer), però la major part dels que treballaven per al Servei Meteorològic tenien una formació autodidacta (com Gabriel Campo Cunchillos, esdevingut un meteoròleg pràctic de primera fila). Conscient d'aquesta fragilitat, una de les línies d'acció de Fontserè fou la institucionalització de la investigació meteorològica que només podia ser possible mitjançant la Universitat. Al discurs d'obertura del curs 1929-30 de la Universitat de Barcelona, que va haver de pronunciar, va fer una anàlisi molt dura de la situació de la Universitat de Barcelona, destacant la necessitat d'incorporar la recerca i que li fos reconeguda la facultat d'atorgar el doctorat. Pel que fa al seu camp, explicà que promovia l'organització d'una "escola" de recerca en geofísica, en col·laboració amb el Servei Meteorològic i amb el suport de la Diputació de Barcelona.

Continuà pensant en aquesta possibilitat quan, el 1932, en el marc de la Universitat Autònoma, obtingué de nou la càtedra de Geodèsia i va encarregar-se dels cursos de geofísica. El 1933 comunicà als seus companys de la Secció de Ciències de l'Institut d'Estudis Catalans que havia presentat un projecte a la Conselleria de Cultura de la Generalitat per constituir un institut de geofísica que coordinés la Facultat de Ciències, el Servei Meteorològic de Catalunya i la Secció Meteorològica i Sísmica de l'Observatori Fabra. En aquesta època, amb motiu de l'any polar 1932-33, el Servei Meteorològic de Catalunya instal·là un observatori de muntanya permanent al cim del turó de l'Home, que era una contribució notable a la xarxa de medicions d'altura a Europa i que havia de tenir un paper molt important en els estudis



Figura 3: L'observatori meteorològic del turó de l'Ilhome (1.713 m)

climatològics de Catalunya.

Estudis sísmològics

La sísmologia era associada per algunes teories del final del XIX amb la meteorologia, fins al punt que era anomenada meteorologia endògena. La importància creixent dels estudis sísmològics i la sensibilitat del jove Fontserè feren que ja en el projecte d'observatori del 1894 estigués prevista una instal·lació sísmològica, per a la creació de la qual demanà consell al director de l'estació del Vesubi, P. Palmieri. Més endavant, quan es féu càrrec de la Secció Meteorològica i Sísmica del Fabra, criticà amb duresa la gestió de Comas i, particularment, la posada a punt dels sísmòmetres (assenyalà, per exemple, la deficiència del compte del temps). Amb l'ajuda de Ramon Jardí va renovar aquell any les instal·lacions de l'Observatori i, poc després, Fontserè impulsava una xarxa d'observadors macrosísmics repartits per tot Catalunya, comptant amb molts dels col·laboradors del Servei Meteorològic, com també amb les instal·lacions instrumentals de l'Observatori de l'Ebre i, durant un temps, amb les de l'Institut de Girona. Amb aquesta infraestructura, Fontserè portà a terme estudis de camp força complets sobre els terratrèmols més destacats que tingueren lloc mentre va fer-se càrrec del Fabra; al mateix temps, sabedor de la importància de la sísmologia històrica, començà a recollir dades sobre l'activitat sísmica catalana al llarg de la història. Aquesta tasca culminà amb un llibre pòstum que el seu gendre, Josep Iglésies, preparà i que fou publicat el 1971.

En el camp de la sísmologia, després de molts anys

de treball empíric i descriptiu, el ja maduríssim Fontserè demostrà haver comprès la nova etapa que s'obria en el món de la geofísica. El 1965, als 95 anys, escrigué: "Mentre tant, molts nous problemes es plantejen, urgents per la pressió dels descobriments moderns, que agermanen cada cop més la geologia i la geofísica, l'elasticitat de les roques i la tectònica. Amb això, comença per a la sísmologia de l'Acadèmia [de Ciències i Arts] una nova època destinada a deixar molt enrera el que s'ha fet en el mig segle transcorregut."

La Guerra Civil i la resistència al franquisme

Durant la Guerra Civil, molts intel·lectuals fugiren del país, uns per la seva adhesió a la causa franquista, la majoria perquè no aconseguiren adaptar-se a la situació revolucionària —plena de conflictes, malentesos i contradiccions— que es donà a la Catalunya de la reguarda. Però Fontserè, que el 1936 ja tenia 66 anys, continuà a Barcelona tirant endavant les seves activitats a l'Observatori Fabra, al Servei Meteorològic de Catalunya i a la Universitat, mentre funcionà. Ell fou un dels que asseguraren la continuïtat d'entitats com l'Acadèmia de Ciències, llavors incorporada a les institucions de cultura de la Generalitat. És sabut que aconseguí mantenir la serenitat d'un escamot del POUM que ocupà l'Acadèmia durant els fets de maig del 1937.

Pocs dies després d'entrar a Barcelona, al final del gener de 1939, un oficial franquista del Servei Meteorològic de l'exèrcit que acabava de guanyar la guerra, comunicà a Fontserè la dissolució del Servei Meteorològic de Catalunya i la incautació de tot el seu material, que fou retirat en camions poc després. Fontserè intentà aturar-ho, però no ho aconseguí. Rafael Patxot, llavors a l'exili a Suïssa, provà d'utilitzar la seva influència en els ambients meteorològics internacionals perquè fos retornat el material del Servei, però tampoc no se'n sortí. Fontserè morí el 1970 amb el convenciment que l'arxiu de la institució que havia fundat i dirigit havia estat des-



Figura 4: El doctor Eduard Fontserè als 55 anys

truit. Afortunadament, no havia estat així. El 1983, poc després del restabliment de la Generalitat, el Servei Meteorològic Espanyol retornà una gran quantitat de material que havia estat "segrestat" durant tots els anys del franquisme, material que ha estat incorporat a la Cartoteca de l'Institut Cartogràfic de Catalunya.

Eduard Fontserè es convertí, durant els anys del franquisme, en un símbol de la resistència democràtica i catalanista. Jubilat com a catedràtic el mateix 1940 —quan complia 70 anys—, cosa que el salvà de la depuració, continuà desenvolupant les seves tasques a l'Observatori Fabra i al Servei Horari de l'Acadèmia, institució que, cal dir-ho, reconegué la seva tasca de preservació del patrimoni durant la guerra i "oblidà" el seu compromís amb el règim republicà. Poc després, el 1942, participà en la represa clandestina d'activitats de l'Institut d'Estudis Catalans, en la Secció de Ciències del qual era, pràcticament, l'únic membre disponible a Barcelona. Durant aquests anys treballà a fons perquè les societats filials de l'Institut reprenguessin les seves activitats, cosa que tingué lloc als anys cinquanta. La seva longevitat donà ocasió al fet que rebés diversos homenatges públics i privats, amb motiu del seu vuitantè, norantè i centè aniversaris.

Professionalitzar la recerca

Fontserè considerava que la tradició científica catalana s'havia centrat en el que ell anomenava ciències "d'observació" per superar la manca de recursos materials i d'ambient per a la ciència i la tècnica. En aquest camp —que abasta un conjunt ampli i complex d'activitats, com la història natural, incloses la botànica i la geologia, l'astronomia i la meteorologia, i també molts aspectes de la tècnica— hi poden intervenir persones amb una educació científica simple i amb uns resultats de prou categoria. Quan escrigué so-

bre això, el 1937, en plena guerra, considerava, però, que "l'especialització i la complexitat de les ciències les han arrabassades de les mans de l'aficionat, que és igual com dir de les mans del poble, per deixar-les en les dels professionals sortits de les universitats i de les escoles tècniques, únics que es troben ja en condicions d'entendre-les", un grup de persones necessàriament selecte. En aquell moment, doncs, el repte principal de la cultura científica i tècnica catalana era "extreure de la massa del poble aquest grup selecte, sostenir-lo i encoratjar-lo fins a posar-lo en condicions de col·laborar d'una manera digna i eficaç en l'obra de la cultura catalana, i amb ella de la cultura universal".

La llarga trajectòria de Fontserè en el món científic és difícil de resumir. Professor universitari durant més de quaranta anys, impulsor d'associacions científiques per promoure les ciències físiques i la geografia (el 1932 afavorí la creació de la Societat Catalana de Ciències Físiques, Químiques i Matemàtiques, i el 1935 la de la de Geografia, ambdues filials de l'Institut d'Estudis Catalans), introductor a Catalunya de la meteorologia dinàmica i de les noves tècniques de previsió del temps, dinamitzador de diferents institucions en èpoques difícils, com l'Acadèmia de Ciències o l'Institut d'Estudis Catalans, el lloc de Fontserè en la nostra història recent no pot deixar de ser analitzat. La debilitat institucional de l'activitat científica i tècnica al nostre país l'obligà a assumir molts papers i creiem sincerament que se'n sortí. Encara avui, la meteorologia pràctica, els estudis climatològics de Catalunya, deuen molt a la tasca que ell impulsà; s'han recollit els fruits de la seva lluita per la dignificació de la recerca universitària; alguna de les institucions que creà, com pot ser indirectament la Societat Catalana de Física, continuen treballant en la mateixa orientació que ell ajudà a emprendre.

Referències

- IGLÉSIES, J., *Eduard Fontserè. Relació de fets*, Fundació Salvador Vives i Casajuana, Barcelona (1983).
- ROCA ROSELL, A., "Eduard Fontserè i Riba (1870-1970). La Meteorologia professional", dins *Ciència i tècnica als Països Catalans. Una aproximació biogràfica*, CAMARASA, J. M., ROCA ROSELL, A. (directors). Fundació Catalana per a la Recerca, Barcelona (1995), pàgs. 859-908.