
El canvi urbà a Catalunya. Anàlisi dels fluxos residencials i laborals a l'àrea de Lleida (1986-1996)

Joan Ganau Casas

Universitat de Lleida

ganau@geosoc.udl.es

Resum: En els darrers anys, s'ha anat produint un canvi estructural en les pautes d'urbanització i de distribució de la població a Catalunya, reflex d'uns processos generals a tota Europa. Les ciutats centrals dels sistemes urbans s'han estancat o han començat a perdre població, mentre que són les corones periurbanes les que estan tenint un creixement demogràfic més destacat.

Aquesta comunicació analitza, partint del marc general de Catalunya, les transformacions territorials que han tingut lloc a l'àrea de Lleida en els darrers anys (1986-1996) motivades per la mobilitat residencial. Uns canvis que estan afectant l'estructuració territorial de l'àrea, que tenen importants conseqüències en els fluxos que s'hi estableixen i que, en definitiva, mostren la incidència dels processos de difusió urbana en sistemes secundaris allunyats de la regió metropolitana de Barcelona.

1. Introducció

Al final dels anys setanta, l'estroncament dels fluxos immigratoris procedents de la resta d'Espanya i l'alentiment del creixement natural de la població semblaven iniciar un període d'estabilitat demogràfica en la societat catalana. Ben aviat, però, sota l'aparent es-

tabilitat d'una població instal·lada en els sis milions de persones, es va iniciar un canvi qualitatiu en l'origen i la motivació dels fenòmens migratoris. D'una banda, els moviments de retorn i l'arribada d'immigració procedent d'altres països van suposar un trencament amb els moviments migratoris tradicionals. De l'altra, des dels anys vuitanta, i amb especial intensitat en els noranta, s'està assistint a un canvi profund en el comportament espacial de la població catalana. Els moviments migratoris residencials, bé que de curta distància, han assolit un volum creixent i, paral·lelament, la mobilitat quotidiana de la població en el territori ha augmentat també de forma extraordinària.

Aquest article pretén analitzar aquests canvis en la relació de la societat amb el territori a partir, bàsicament, de dues fonts: les altes i baixes residencials i la mobilitat obligada per motius de treball entre els municipis catalans. En primer lloc, presentant una visió general sobre el conjunt de Catalunya. En segon lloc, analitzant de forma més detallada els canvis espacials de la població en una àrea més concreta: la de Lleida, amb unes característiques socioeconòmiques prou definides que li atorguen entitat per a constituir-se en cas d'estudi.

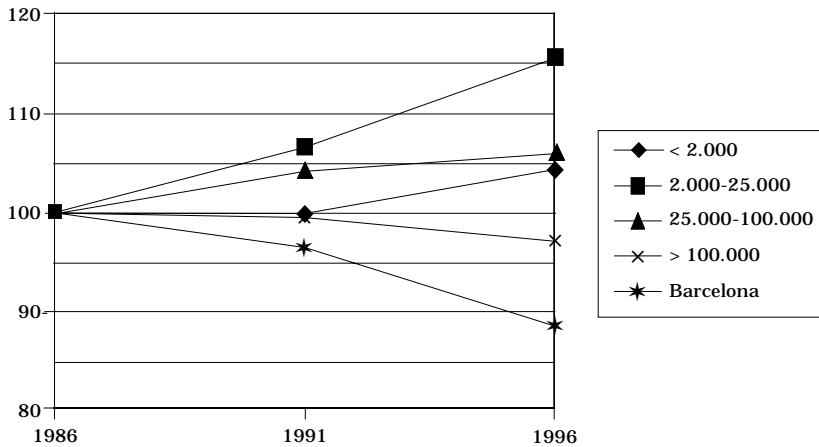
2. Els canvis de residència recents a Catalunya

L'evolució de la distribució de la població catalana entre 1986 i 1996 mostra alguns canvis significatius respecte als anys anteriors (gràfic 1). Així, únicament els municipis inferiors a 2.000 habitants han mantingut un estancament paral·lel al del conjunt de Catalunya. En la resta, per contra, s'ha produït una forta polarització. D'una banda, en les ciutats de més de 100.000 habitants, no només s'han aturat els forts creixements d'anys anteriors sinó que, a partir de 1991, s'han començat a produir pèrdues significatives de població. Ha estat, però, Barcelona, que en els anys setanta ja no havia guanyat població, el municipi que des de 1981 ha presentat unes pèrdues més fortes, amb un descens superior a l'1 % anual, que l'ha dut a perdre prop de 250.000 habitants, fins a situar-se en el milió i mig d'habitants.

On ha anat a viure aquesta població? Majoritàriament en els municipis que han presentat un major creixement demogràfic en aquests anys: els situats entre els 2.000 i els 25.000 habitants (amb un creixement màxim en els de 5.000-10.000 habitants).

Així doncs, el mapa d'evolució de la població dels municipis catalans, mostra, en una primera lectura, que els municipis situats en

Gràfic 1. Catalunya. Evolució per trams de la població municipal (1986-1996).

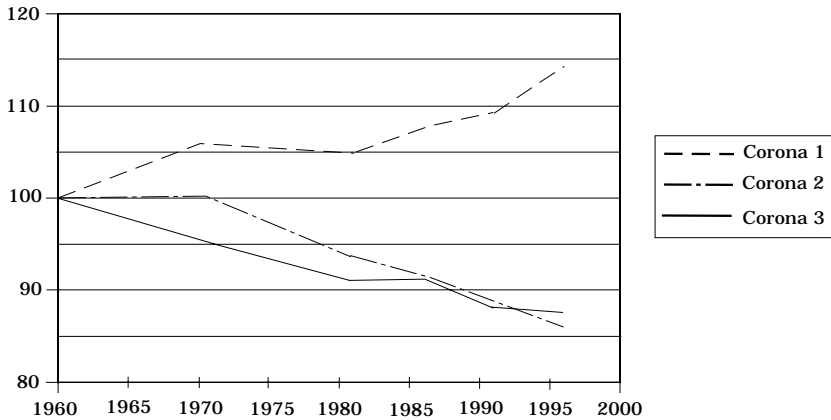


Font: Institut d'Estadística de Catalunya.

un radi d'uns cinquanta quilòmetres de Barcelona i els de la línia costanera són els que han tingut uns majors increments relatius de població. En una situació d'estancament demogràfic com la catalana del darrer decenni, sense moviments migratoris des de l'exterior, aquests creixements han estat produïts bàsicament pels canvis residencials interns, sobretot de la ciutat de Barcelona i els municipis veïns.

En gran part, el mapa és un reflex de la reubicació espacial dels prop de 325.000 habitants que la comarca del Barcelonès ha perdut entre 1981 i 1996. La distribució en el territori de l'emigració residencial des de Barcelona ho confirma, en coincidir pràcticament els municipis amb una major immigració procedent d'aquesta ciutat amb els de creixement demogràfic més elevat.

Tot i això, cal tenir present que aquest fenomen —iniciat en els anys vuitanta en l'àrea metropolitana— en les darrers anys ha començat a ser comú a gairebé tot el territori català. Així, en els períodes 1988-1990 i 1992-1995 es van produir a Catalunya 722.547 canvis de residència intermunicipals, amb una clara tendència a augmentar: si el 1988 foren 85.000, l'any 1995 se'n van produir 134.000 (gràfic 2). A més, cal tenir en compte que aquests moviments residencials, si bé importants en volum, s'han produït en distàncies curtes: en municipis i comarques veïns. Fins al punt que el 85 % d'aquests moviments han estat dins la mateixa província, i la majoria

Gràfic 2. Evolució de la població de les corones de l'àrea de Lleida (1960-1996).

Font: Elaboració pròpia.

dels moviments cap a altres províncies han tingut com a destí les comarques costaneres de Tarragona i Girona.

Per províncies, la mobilitat residencial de la població presenta encara diferències notables (taula 1). Així, si en els set anys analitzats, a les províncies de Girona i Barcelona, van ser més del 10 % les persones que van canviar de municipi dins de la mateixa província, a la de Tarragona van ser el 8 % i a la de Lleida, el 6 %. De fet, però, mentre les migracions a llarga distància dins de Catalunya gairebé han estat estancades aquests anys, l'augment de la mobilitat residencial intraprovincial ha estat general.

La tendència iniciada al segle passat de concentració demogràfica en els grans nuclis, doncs, s'ha capgirat. La tradicional migració del món rural cap a l'urbà ha estat substituïda, en els darrers anys, per un procés que sovint s'ha descrit com a *desurbanització*, però que obeeix a uns canvis més profunds i complexos en l'ús social del territori.

Una mirada més atenta a les variacions de població municipal dels darrers anys permet observar com les zones més agràries i rurals de Catalunya continuen presentant una evolució demogràfica negativa. Els guanys de població, al marge dels de la regió metropolitana, se situen fonamentalment en tres àmbits: 1) alguns municipis pirinencs que, després de dècades de fortes pèrdues demogràfiques, han vist augmentar la mínima població residual que hi restava a causa de l'impuls de les activitats terciàries; 2) els municipis costa-

Taula 1
Migracions residencials a Catalunya per províncies
(1988-90 i 1992-95)

	Migracions dins la mateixa província (‰)				Emigracions cap a altres províncies (‰)			
	Barcelona	Girona	Lleida	Tarragona	Barcelona	Girona	Lleida	Tarragona
1988	12,4	13,7	6,4	9,5	1,7	3,8	4,6	3,8
1989	12,3	13,6	6,8	9,1	1,8	3,8	4,1	4,1
1990	13,4	14,9	8,2	10,0	1,9	4,2	4,5	3,9
1992	13,6	14,9	8,7	11,0	2,1	4,5	3,9	3,0
1993	15,8	16,3	9,8	12,5	2,4	4,7	4,6	3,7
1994	17,5	18,0	10,1	14,2	2,6	5,2	5,0	4,6
1995	19,8	19,2	11,3	15,0	2,7	5,6	5,3	4,9
Total	104,7	110,7	61,3	81,2	15,1	31,8	32,0	28,0

ners, 3) els municipis situats en la perifèria de les principals ciutats del país.

En tots tres àmbits, doncs, l'increment de població està estretament vinculat als canvis de comportament de la població urbana. Els dos primers són deguts, fonamentalment, a l'impacte que les noves pautes socials del lleure tenen sobre el territori. D'una banda, l'activitat econòmica que genera l'atenció de la població vacacional contribueix a atreure població cap a aquests municipis. De l'altra, el fenomen de les residències secundàries, tan freqüent a Catalunya i de caire bàsicament urbà, ha contribuït a aquest increment de la població en els municipis turístics per la tendència a convertir-les en primeres residències (ja sigui per canvis reals de residència o per empadronaments ficticis que busquen aprofitar els avantatges fiscals que hi van associats). El creixement dels municipis del tercer àmbit, propers als centres urbans, són producte del canvi d'estratègia residencial que s'està produint en els darrers anys i que, més endavant, comentarem de forma més extensa (Mendizábal, 1996).

3. La ciutat difusa o la difusió de la ciutat

En general, doncs, estem assistint a una profunda transformació en la utilització del territori afavorit, tant pel canvi d'hàbits com per les majors facilitats que ofereixen les comunicacions. Com sovint assequen els demògrafs, el concepte temporalment estàtic i espacialment fix de l'empadronament ha quedat completament obsolet per a expli-

car el complex ús que fem del territori. El temps que dediquem a estar a la nostra residència *habitual* és cada cop menor. Per contra, els desplaçaments *obligats* (per treball o estudi) o *voluntaris*, per a satisfer altres necessitats (lleure, consum...) han augmentat de forma considerable. Els espais vitals de residència, de treball, de consum, de lleure o d'estudis gairebé mai no coincideixen; es van distanciant en l'espai i, per tant, la mobilitat de la societat en el territori augmenta.

Les interpretacions d'aquests processos i de les seves causes són diverses. Per a alguns es tracta únicament d'un canvi d'escala dels processos d'urbanització en el qual les tendències descentralitzadores estan vinculades a les transformacions de l'estructura urbana i a la tecnologia. Per a altres, per contra, cal entendre-ho com el final d'un període i l'inici d'un nou cicle urbà, lligat al final del cicle postfordista i a l'inici de noves lògiques locacionals de l'activitat productiva i de la transformació de l'espai urbà (Monclús, 1998, p. 8). Però tant si s'accepta la hipòtesi continuïsta com la rupturista, les anàlisis d'aquests canvis obliguen a replantejar els models d'organització de l'espai urbà, del procés d'urbanització i, fins i tot, dels models interpretatius clàssics de l'estructura regional (Dematteis, 1990) i de la mateixa definició de ciutat.

Des dels anys vuitanta s'ha anat produint molta bibliografia que intenta explicar el fenomen de la dispersió urbana. De fet, ja en els anys setanta els geògrafs nord-americans encunyaren el terme *counterurbanization* per designar la pèrdua que es començava a observar en els centres urbans en favor de les àrees metropolitanes (Berry, 1976; Champion, 1989). La producció bibliogràfica dels darrers anys ha aportat tot un seguit de termes per a designar, amb lleugeres variacions, aquest mateix procés: *la ciutat sense confins* (Nello, 1998; Sernini, 1996), *la ippercittà* (Corboz, 1994), *la ciutat difusa* (Indovina, 1990), *la métapolis* (Archer, 1995) o *la ciutat dispersa* (Monclús, 1998).

En general, i com ha destacat A. Domingues (1998), encara que ens referim a realitats diferents, tots aquests conceptes presenten frescos impressionistes de la nova ciutat regió, produïda a partir de l'expansió territorial, de la dissolució dels límits de les àrees metropolitanes i de la difusió del procés d'urbanització en un territori cada cop més extens.

Tot i això, no hi ha dubte que *ocupació progressiva* i *utilització urbana del territori* posseeix un significat diferent en el món anglosaxó i en el nord d'Europa, amb una major tradició en ciutats disperses que les que pot tenir en els països mediterranis, on s'ha mantingut una morfologia urbana molt més compacta i una distinció més nítida entre el món urbà i el rural (Dematteis, 1998).

Lligat a aquest fet, mentre que en el món anglosaxó l'adjectiu *suburbà* ha assolit, des de fa molts anys, uns valors positius, en identificar-lo amb la proliferació dels habitatges unifamiliars de les classes mitjanes i amb el contacte amb la natura, en el món mediterrani, les connotacions de la *perifèria* han estat tradicionalment negatives.

D'una banda, la forma de creixement dens en les perifèries de les nostres ciutats, amb habitatges plurifamiliars, d'autoconstrucció o, massa sovint, amb creixements marginals, ha contribuït a construir una imatge negativa dels suburbis. De l'altra, juntament a aquesta manca de qualitat dels paisatges periurbans, el fet que la burgesia i, en general, les classes dirigents hagin elegit històricament primer el centre de la ciutat i després els eixamples com a lloc de residència, ha contribuït encara més a aquesta concentració urbana. Ha estat la relaxació de l'estructura jeràrquica tradicional de la fase postfordista més recent el que, juntament amb la saturació i l'augment dels preus del sòl de la ciutat central, ha produït aquesta difusió del territori urbà.

Si abans només vivia a la perifèria qui no podia viure al centre, la situació s'ha capgirat. Amb la difusió i la millora de les infraestructures de transport —factor bàsic en la dispersió urbana— ara són les famílies de rendes mitjanes i altes les que es traslladen a viure a les àrees suburbanes. Així doncs, actualment s'està produint en tot el món occidental una convergència cap al model únic de ciutat dispersa que, especialment en els països mediterranis, està conduint a una reorganització del territori, a un desbordament dels límits administratius tradicionals de la ciutat i a un increment dels fluxos, com a conseqüència de l'expansió de l'espai de vida quotidiana de la societat.

4. L'increment dels fluxos en el territori: la mobilitat per motius de treball a Catalunya

La mobilitat obligada per motius de treball ha estat un dels indicadors més utilitzats per a analitzar els canvis territorials que s'estan produint a Catalunya en els darrers anys. En provenir de la informació padronal, la seva exhaustivitat proporciona a aquesta font un alta fiabilitat que —malgrat que es limita a un aspecte concret de la mobilitat de la població— permet una anàlisi detallada del comportament territorial de la societat.

El primer que cal destacar de la mobilitat laboral a Catalunya és el fort increment dels fluxos que s'ha produït en els darrers anys. Si l'any 1986, el 29,3 % de la població ocupada treballava en un muni-

cipi diferent del de residència, l'any 1996 la xifra arribava ja al 42,3 %. I si descomptem els ocupats del municipi de Barcelona, amb una elevada autosuficiència laboral, s'arribava al 49 %. Dit d'una altra forma, gairebé la meitat de la població ocupada catalana treballava en un municipi diferent del de residència.

L'any 1986, hi havia municipis que assolien el 25 % de desplaçaments per motiu de treball, i molts no arribaven al 15 %. L'any 1996 la situació havia canviat de forma radical. La gran majoria dels municipis mostraven unes taxes de desplaçament superiors al 25 %, al mateix temps que els municipis de la regió metropolitana i els d'altres sistemes urbans consolidats superaven el 50 %.

En aquest espectacular augment de la mobilitat intermunicipal hi intervenen molts factors: l'esmentada millora de les comunicacions, els canvis en l'estructura del mercat laboral, la major predisposició dels treballadors a desplaçar-se o, fins i tot, la reduïda dimensió dels territoris municipals. Però, per sobre de tot, és degut al canvi en les pautes residencials de la població. D'una banda, moltes famílies es desplacen a viure a municipis diferents d'aquells on treballen. De l'altra, els canvis en la localització del lloc de treball ja no van tan vinculats a un moviment migratori de caire residencial, sinó que són substituïts per una mobilitat pendular diària.

Ens trobem als antípodes del model tradicional d'industrialització del territori català que van ser les colònies industrials. La recerca d'una coincidència total entre el lloc de treball i el de residència va comportar, des del final del segle passat, importants corrents migratoris. Les zones industrials que concentraven l'oferta laboral (ja fossin les d'àmbit urbà o les situades en les xarxes fluvials del Llobregat i el Ter) van atreure molts immigrants per motius de treball que van iniciar un fort procés d'urbanització, que va capgirar totalment l'estructura del poblament català.

Però en els darrers anys el procés s'ha invertit. El principal motiu d'atracció de les migracions internes és l'oferta residencial, no la laboral. Fins i tot s'està produint una separació progressiva entre els criteris de localització residencial i de creació de llocs de treball. Mentre que la població emigra dels nuclis urbans cap als municipis perifèrics, la inversió i, per tant, la creació de llocs de treball es continua concentrant en els municipis centrals. De fet són aquests municipis centrals de les àrees urbanes —i altres de contigus amb bones comunicacions— els que estan incrementant l'oferta dels llocs de treball. La mobilitat laboral es converteix, doncs, en una situació lògica, inevitable i, tanmateix, segurament volguda per una part important de la població.

5. Canvis residencials i mobilitat laboral en l'àrea de Lleida

En tot el que hem dit fins aquí, és evident que el pes de la població de l'àrea metropolitana de Barcelona influeix decisivament en les tendències generals de Catalunya. Però, encara que amb matisos diferents, aquests mateixos processos s'estan produint en altres àrees urbanes catalanes.

En aquest sentit, l'àrea de Lleida és segurament la zona urbana que ha mantingut unes característiques més distanciades de les de l'aglomeració de Barcelona. D'una banda, el fort pes del sector agrari ha condicionat —i condiciona— de forma important el comportament territorial de la població. D'altra banda, aquestes característiques rurals comporten un predomini de municipis amb població escassa i una xarxa urbana feble en la qual el pes de la ciutat de Lleida s'ha mostrat sempre determinant.

Això no obstant, en els darrers anys aquesta àmplia àrea d'influència difusa de Lleida ha anat adquirint una major articulació i complexitat com a conseqüència de la interrelació cada cop més gran dels fluxos espacials. La reducció de la població agrària i l'evolució progressiva cap a una economia industrial i de serveis ha incrementat la mobilitat de la població. Al mateix temps, el canvi en les pautes residencials iniciat al començament dels noranta ha aproximat cada cop més el comportament territorial de la població d'aquesta àrea al del conjunt de Catalunya.

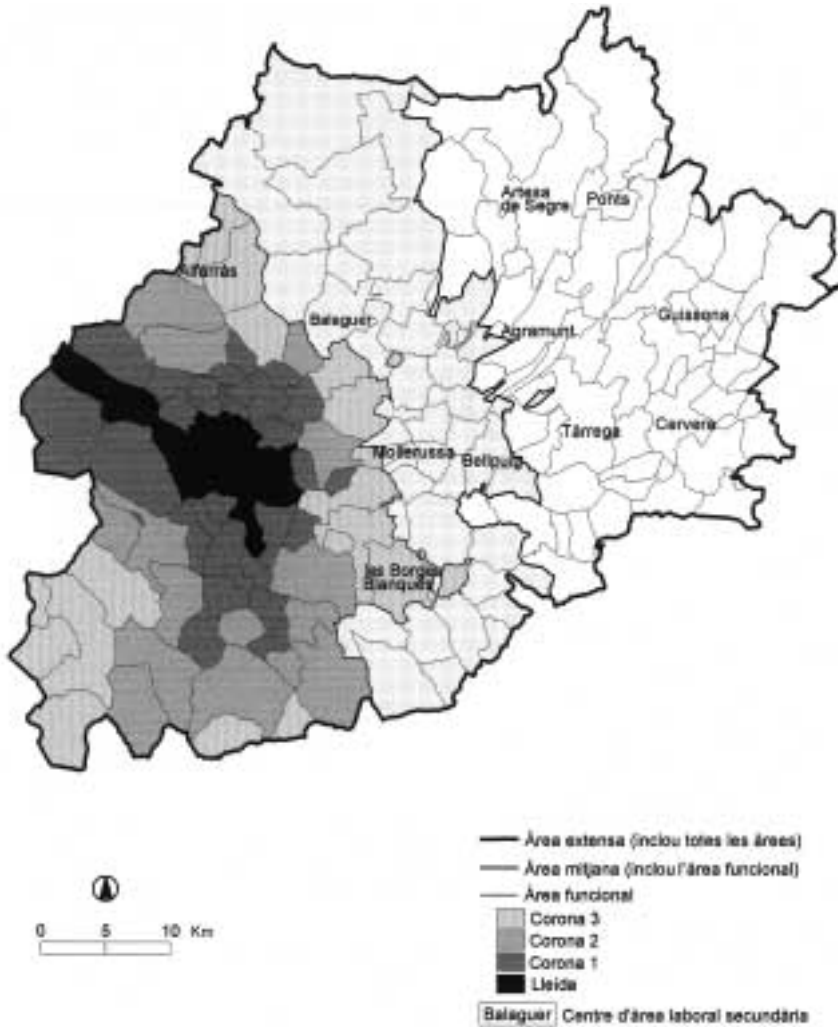
5.1. Moviment demogràfic i migracions residencials de la població

En les últimes dècades, l'àrea de Lleida ha presentat, en conjunt, un balanç demogràfic bastant positiu. Si prenem com a referència l'àrea funcional de Lleida (mapa 1), formada per 61 municipis i 2.200 km², ha passat de 143.715 habitants el 1960 a 189.165 el 1996. Però aquest creixement positiu cal analitzar-lo amb detall, atès que amaga desigualtats importants (Ganau, 1998).

En primer lloc, aquests guanys demogràfics han estat basats, fonamentalment, en el fort creixement de la ciutat de Lleida, que en aquests mateixos anys va passar dels 63.850 als 112.035 habitants, mentre que la resta de l'àrea va quedar pràcticament estancada.

En segon lloc, cal diferenciar també el comportament que han tingut les diferents corones de municipis que componen l'àrea (gràfic 3). Així, les corones de municipis més exteriors presenten en aquest període un resultat clarament negatiu, amb pèrdues, en conjunt, properes al 15 %. En canvi, els municipis de la primera corona, els

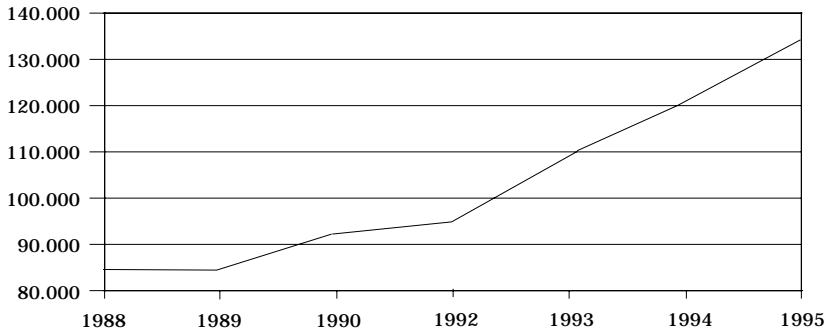
Mapa 1. Àmbits territorials de l'àrea d'influència de Lleida.



més pròxims a Lleida, han tingut un creixement sostingut, que si fins a 1981 va ser moderat, en els darrers quinze anys s'ha disparat fins a presentar un increment final del 20 %.

Aquest important augment de població dels municipis de la primera corona ha coincidit, però, amb una aturada del creixement demogràfic de la ciutat de Lleida. De nou, cal preguntar-se si hi ha alguna relació entre aquests dos fenòmens, si s'ha produït en aquests

Gràfic 3. Catalunya. Canvis de municipi de residència (1988-1990 i 1992-1995).



Font: Institut d'Estadística de Catalunya.

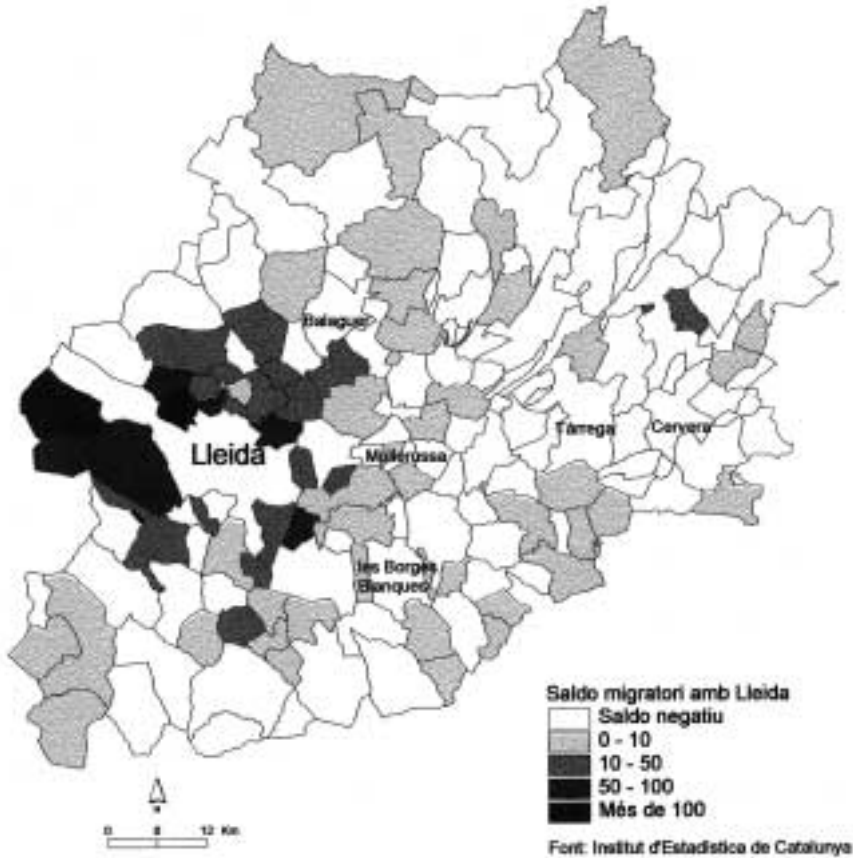
darrers anys un transvasament de població entre Lleida i els municipis de la seva perifèria immediata.

Si bé amb matisacions, la resposta és evidentment positiva. Així, és cert que aquests municipis han rebut població d'altres procedències i que, també, el creixement d'alguns d'aquests ha estat influït per la dinàmica econòmica que ha generat la seva proximitat a Lleida. Però en els anys noranta, el creixement de la majoria d'aquests municipis i l'estancament demogràfic de Lleida constitueixen dues cares d'un mateix procés. Després de dècades de forts allaus immigratoris, la ciutat —que malgrat que escàs, encara manté un creixement natural positiu— ha començat a presentar un saldo migratori negatiu.

Igual com hem vist per al conjunt de Catalunya, moltes d'aquestes migracions han estat per causes exclusivament residencials, no laborals, i han tingut com a destí els municipis més propers. De fet, si hom observa els saldos migratoris de Lleida en els períodes 1988-1990 i 1992-1995 (mapa 2), es pot observar que mentre atreu població de la majoria dels municipis de les comarques veïnes, en canvi, amb alguns municipis de la primera corona manté saldos clarament negatius: Alpicat, Alcoletge, Torrefarrera, Alcarràs, Rosselló o Artesa de Lleida són alguns dels que han rebut més població de Lleida els darrers anys.

Al mateix temps, aquests municipis estan entre els que han tingut un creixement demogràfic més important i, sobretot, entre els que han mantingut una activitat de construcció residencial més dinàmica. Alpicat és, sens dubte, el municipi més afectat per aquests canvis en les pautes residencials. Entre 1981 i 1997 s'hi van construir

Mapa 2. Saldo de migracions residencials amb Lleida (1988-1990 i 1992-1995).



617 habitatges i en el mateix període (1981-1998) ha tingut un creixement demogràfic del 57 %, ¹ la majoria de població procedent de Lleida. Només entre 1988-1990 i 1992-1995 s'hi van traslladar 805 persones provinents de la capital. Les xifres més recents indiquen, a més, que aquesta tendència és encara lluny de trencar-se (l'any 1997, per exemple, s'hi iniciaven 98 nous habitatges).

Altres municipis han tingut creixements que, si bé no tan espectaculars, són també força importants (sobretot si tenim en compte la

1. Aquest increment s'ha calculat sumant la població d'Alpicat i de Gimènells i el Pla de la Font, que l'any 1993 es van segregar. Si únicament es calculés a partir de la població de l'actual municipi d'Alpicat, el creixement superaria el 100 %.

població de partida i l'impacte que hi està comportant aquests canvis de residència). Rosselló, Torrefarrera, Alcarràs o Artesa de Lleida són alguns del municipis de fort creixement en els darrers quinze anys. En l'últim quinquenni, a més, altres municipis com ara Albatàrrec, Vilanova del Segrià o, sobretot, Benavent, han iniciat un procés similar. Aquest darrer municipi, que en les darreres dècades havia presentat un clar estancament demogràfic, entre 1991 i 1998 ha passat de 747 a 856 habitants, amb un creixement del 14 % i un ritme constructiu molt elevat (només entre 1994 i 1998 s'hi han aixecat una setantena d'habitatges nous).

Pel que fa a aquestes noves residències que atreuen població majoritàriament de Lleida, cal dir que responen a la tipologia d'habitatge unifamiliar, generalment adossat, que s'ha imposat com estàndard en els nous paisatges residencials catalans. D'altra banda, la possibilitat de millorar l'habitatge a un preu similar al d'un pis en el centre de la ciutat, o la recerca d'una major *qualitat de vida* són els principals arguments que decideixen un nombre creixent d'habitants de Lleida a desplaçar-se a les noves promocions dels municipis veïns. I el perfil mitjà de les famílies que s'hi desplaça tampoc no s'allunya pas gaire del d'altres zones de Catalunya (Jané-García Almirall, 1992): parelles joves, amb un o dos fills, amb un elevat nivell d'estudis o un nivell de renda mitjà-alt o alt (Vilagrasa, 1995).

5.2. La mobilitat per motius de treball

La progressiva segregació funcional del territori, entre l'espai laboral i el residencial que hem comentat per a Catalunya, es constata també de forma clara en el sistema urbà de Lleida. Així, per exemple, una anàlisi detallada de les inversions industrials realitzades en els municipis d'aquesta àrea entre 1985 i 1993 (Vilagrasa, 1995) va demostrar una progressiva segregació del territori entre els usos residencials i els industrials (focalitzats bàsicament en els municipis més grans i en els que estan situats en les principals vies de comunicació). De la mateixa forma, hi ha també una clara distinció entre els municipis que en els darrers anys han tingut un creixement demogràfic important i aquells on s'ha produït un augment dels llocs de treball.

Aquestes diferències entre llocs estan provocant un fort increment dels fluxos pendulars en el sistema urbà de Lleida en els darrers anys. Sobretot si tenim en compte que, en general, tot el ponent català partia d'uns índexs de mobilitat extremadament baixos res-

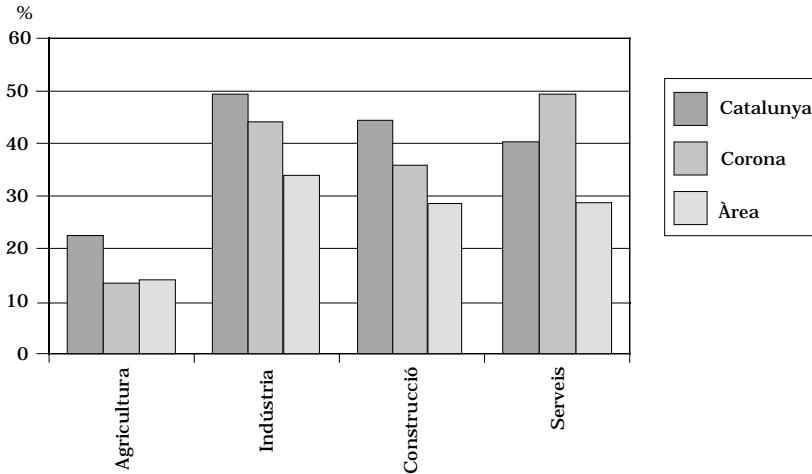
pecte a la mitjana catalana. Per aquest motiu, els increments els darrers deu anys han estat els més importants de Catalunya. Així, si l'any 1986, només l'11,7 % dels treballadors de l'àrea funcional de Lleida treballaven en un municipi diferent del de residència, l'any 1991 ja eren el 18,4 % i el 1996, el 23,2 %. Però si exceptuem el municipi de Lleida (un mercat laboral molt autosuficient que fa reduir la mobilitat del conjunt), la resta dels municipis mostren una evolució més positiva: el 18,5 % el 1986 enfront del 37,3 % l'any 1996. És a dir, la xifra s'ha duplicat i s'aproxima més a la mitjana del conjunt de Catalunya.

La causa principal, tant de l'escassa mobilitat inicial com del fort augment dels darrers anys, cal cercar-la en el comportament de la població agrària. D'una banda, per les característiques del seu treball, els ocupats agraris mostren, com veurem, una mobilitat molt inferior a la del conjunt de la societat. La forta presència d'ocupats agraris en aquests municipis redueix, doncs, els fluxos laborals. De l'altra, però, en els darrers anys s'ha produït una forta davallada dels actius agraris (fonamentalment produïda per les jubilacions d'un col·lectiu molt envellit). Així, mentre que a Catalunya la població ocupada en l'agricultura l'any 1986 era del 4,9 % i el 1996 del 3,2 %, a la província de Lleida ha passat en el mateix període del 24,7 % al 15,8 %. És indubtable que aquesta disminució del pes de l'ocupació agrària ha estat un factor decisiu en el fort increment de la mobilitat experimentat en aquests anys.

De fet, l'explotació detallada de les dades de mobilitat permet una anàlisi més fina de les diferències econòmiques i socials que s'amaguen sota les xifres brutes dels fluxos intermunicipals. Per aquest motiu, a partir de les dades desagregades dels moviments obligats per motiu de treball de l'Institut d'Estadística de Catalunya, hem analitzat les diferències de mobilitat per a l'any 1996, en funció del sector d'activitat, l'edat i la situació professional en tres àmbits territorials diferents: Catalunya, l'àrea de Lleida² i la corona resultant de restar la població ocupada de la ciutat de Lleida de la del conjunt de l'àrea. El motiu d'aquesta darrera distinció és l'elevada autosuficiència del mercat laboral de Lleida (només el 14 % sortia l'any 1996 a treballar fora del municipi) que, atès el pes que té en el conjunt de la població ocupada de l'àrea, feia baixar molt la mobilitat i impedia una anàlisi acurada del funcionament de la resta de municipis.

2. En aquest cas hem partit d'una àrea més àmplia que la que s'ha utilitzat anteriorment. Inclou les comarques del Segrià, la Noguera, les Garrigues i el Pla d'Urgell, a més d'alguns municipis occidentals de l'Urgell.

Gràfic 4. Mobilitat laboral per sectors d'activitat (1996).



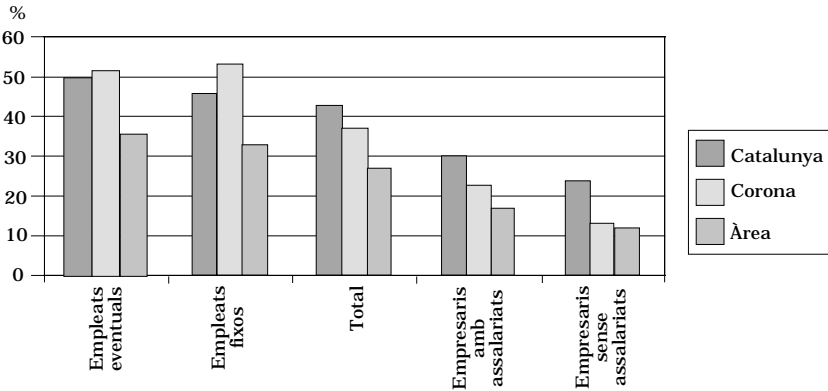
Font: Institut d'Estadística de Catalunya.

En primer lloc, pel que fa als sectors d'activitat (gràfic 4), els ocupats agraris són, evidentment, els que menys es desplacen: aproximadament el 88 % d'agricultors, tant de l'àrea com de la corona, treballen en el mateix municipi que resideixen (una proporció superior al conjunt de Catalunya). En canvi, la resta de sectors presenten una mobilitat molt elevada. A Catalunya, els treballadors industrials són els que més es desplacen a un altre municipi (prop del 50 %). En canvi, a la corona de Lleida, són els ocupats del sector serveis els que més es desplacen.

Aquestes mateixes diferències les retrobem en analitzar la mobilitat segons la situació professional (gràfic 5). Els empresaris sense assalariats són els que menys es desplacen, tant a l'àrea de Lleida com a la corona. De fet, cal pensar que sota aquesta denominació s'hi apleguen la major part dels ocupats agraris. En canvi, són els empleats, tant fixos com eventuals, els que mostren una mobilitat més elevada entre la residència i el treball. En aquests dos casos, la proporció de desplaçaments de la corona és, fins i tot, superior a la del conjunt de Catalunya.

Finalment, el gràfic de mobilitat segons l'edat (gràfic 6) és segurament el que aporta unes dades més interessants sobre les diferències de mobilitat entre els ocupats dels municipis de l'àrea de Lleida i els del conjunt de Catalunya. Mentre la proporció de desplaçaments de l'àrea es mostren inferiors en totes les edats (per l'esmentada escassa

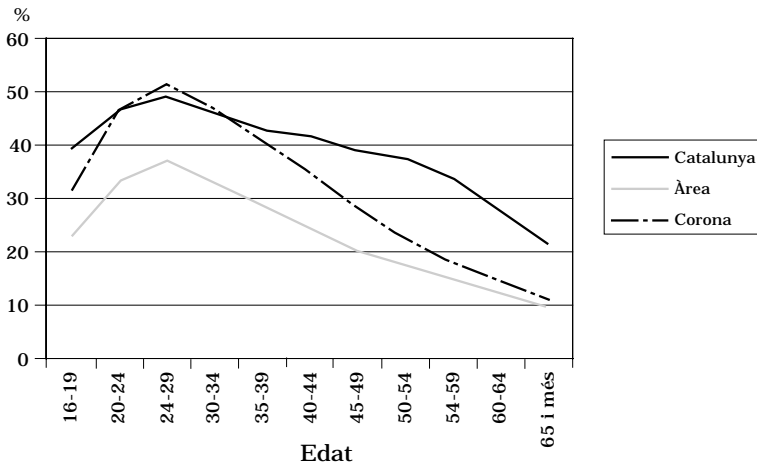
Gràfic 5. Mobilitat laboral de la població ocupada per situació professional (1996).



Font: Institut d'Estadística de Catalunya.

mobilitat de la ciutat de Lleida), en canvi en els municipis de la corona es poden distingir dos comportaments ben diferents. Entre els 16 i els 39 anys, l'índex de desplaçament dels ocupats a altres municipis és força similar al de Catalunya (fins i tot superior en el cas del grup d'edat de 24-29). En canvi, a partir dels 40 anys és quan la mobilitat dels municipis de la corona baixa de manera molt pronunciada.

Gràfic 6. Distribució de la mobilitat laboral per edats (1996).



Font: Institut d'Estadística de Catalunya.

6. Conclusió

Com a conclusió, doncs, podem dir que malgrat les diferències de partida entre l'àrea de Lleida i la resta de Catalunya, basades sobretot en la importància de l'agricultura i dels assentaments rurals, les tendències esbossades en els darrers anys indiquen una aproximació progressiva al comportament territorial de la població d'aquesta zona amb la del conjunt de Catalunya.

En primer lloc, el canvi de les pautes residencials com una difusió del fenomen urbà cap als nuclis rurals de l'entorn de Lleida. Un procés que, de moment, està fugint del creixement en taca d'oli i, per contra, es basa en els petits nuclis rurals consolidats situats prop de Lleida. Aquesta urbanització del territori, però, representa anar cap a una estructuració del territori com a una única ciutat funcional, de dimensions molt superiors a les de la ciutat tradicional. Una nova realitat davant la qual els límits administratius vigents comencen a quedar obsolets, i que reclama un canvi d'escala en la planificació territorial i un canvi en les estructures vigents que el facin possible.

En segon lloc, aquest creixement en extensió de la ciutat real i la segregació funcional dels usos del territori (residencials i d'activitat econòmica) comporta un increment de la mobilitat de la població en el territori. Si en l'àmbit metropolità de Barcelona, avui, això ja és una realitat, en l'àrea de Lleida tot just ho comença a ser si atenem exclusivament a les xifres dels fluxos totals.

Però una anàlisi més detallada demostra que aquesta menor mobilitat deriva de la pervivència d'una estructura social i econòmica dual en l'àrea de Lleida. D'una banda, tenim la presència d'una elevada proporció d'ocupats en el sector primari, amb una estructura de petites empreses familiars sense assalariats, que suposa un important fre a la mobilitat i que fa baixar les xifres globals. Però, de l'altra, els treballadors en altres sectors (especialment serveis) i, en general, la població assalariada, presenta uns índexs de mobilitat similars als de Catalunya. De fet, com ratifica l'anàlisi de la mobilitat pendular per edats, són els grups d'edat més grans —on es concentra la major part d'ocupats en l'agricultura— els que es desvien de la mitjana catalana. Les generacions més joves, en canvi, tenen un comportament pràcticament idèntic al de la resta de Catalunya.

En definitiva, tot plegat fa preveure per als propers anys una profunda reestructuració de l'àmbit territorial de Lleida i un creixement de la mobilitat, a mesura que vagin descendint els ocupats agraris i siguin substituïts per població jove, ocupada en altres sectors econòmics i amb comportaments territorials completament diferents.

Bibliografia

- ARCHER, F. (1995). *Métapolis, ou l'avenir des villes*. París: Odile Jacob.
- BELLET, C. (1995). «Potenciales de demanda de vivienda principal. La aplicación de los métodos 'tasa de jefe de hogar' y 'niveles medios de ocupación (Lleida 1995-2015)». *Habitar, vivir, prever. Actas del V Congreso de la Población Española*. Barcelona: UAB, Centre d'Estudis Demogràfics; Grup de Població de l'AGE, p. 25-33.
- BERRY, B. J. L. (ed.) (1976). *Urbanization and counterurbanization*. Nova York: Sage.
- CASTAÑER, M. (1994). «La ciudad real en Catalunya. Las áreas de cohesión». *Ciudad y Territorio. Estudios Territoriales*, núm. 99, p. 101-114.
- CORBOZ, A. (1994). «L'ippercità». *Urbanística*, núm. 103, p. 6-10.
- CHAMPION, A. G. (ed.) (1989). *Counterurbanization. The changing pace and nature of population deconcentration*. Londres: Edward Arnold.
- CHESHIRE, P. C.; HAY, D. G. (1988). *Urban Problems in Western Europe. An Economic Analysis*. Londres: Unwin Hyman.
- DEMATTEIS, G. (1990). «Modelli urbani a rete. Considerazione preliminari». A: CURTI, F.; DIAPPI, L. (ed.). *Gerarchie e reti di città: tendenze e politiche*. Milà: Franco Angeli, p. 27-48.
- (1998). «Suburbanización y periurbanización. Ciudades anglosajonas y ciudades latinas». A: MONCLÚS, F. J. *La ciudad dispersa. Suburbanización y nuevas periferias*. Barcelona: CCCB, p. 17-33.
- DOMINGUES, A. (1998). «Formes i escales d'urbanització difusa. Interpretació en el NO de Portugal». *Documents d'Anàlisi Geogràfica*, núm. 33, p. 33-55.
- DURÀ, A. (1997). «Descongestión residencial y nueva fragmentación socioespacial en la región de Barcelona: la diáspora de Santa Coloma de Gramenet». *Anales de Geografía de la Universidad Complutense*, núm. 17, p. 111-128.
- GANAU, J. (1995). «Las áreas de mercado laboral de Cataluña. El caso de la provincia de Lleida. Análisis de la movilidad laboral 1986-1991». *XIV Congreso Nacional de Geografía. Cambios regionales a finales del siglo XX*. Salamanca: Asociación de Geógrafos Españoles; Universitat de Salamanca, p. 290-293.
- (1998). «El sistema urbà de Lleida: definició, estructura i dinàmiques recents». *Documents d'Anàlisi Geogràfica*, núm. 33, p. 91-106.
- GEYER, H. S.; KONTULY, T. M. (1996). *Differential Urbanization. Integrating Spatial Models*. Londres: Arnold.
- INDOVINA, F. (ed.) (1990). *La città diffusa*. Venècia: DAEST-IUAV.
- JANÉ, M. A.; GARCÍA ALMIRALL, M. P. (1992). «L'emigració de Barcelona: Causes i característiques. El mercat de l'habitatge com a factor incentivador de l'emigració». *Treballs de la Societat Catalana de Geografia*, núm. 32, p. 133-149.
- MENDIZÁBAL, E. (1996). *L'ús temporal del territori: l'exemple dels habitants de la regió metropolitana de Barcelona*. [Tesi doctoral]. Barcelona: UAB.
- MÓDENES, J. A. (1997). «Diferències en la mobilitat residencial a la regió metropolitana de Barcelona». A: ROCA, J. (coord.). *Expansió urbana i planejament*
-

- ment a Barcelona*. Barcelona: Proa; Institut Municipal d'Història de Barcelona, p. 331-343.
- MONCLÚS, F. J. (1998). *La ciudad dispersa. Suburbanización y nuevas periferias*. Barcelona: CCCB.
- NEL·LO, O. (1998). «Los confines de la ciudad sin confines. Estructura urbana y límites administrativos en la ciudad difusa». A: MONCLÚS, F. J. *La ciudad dispersa. Suburbanización y nuevas periferias*. Barcelona: CCCB, p. 35-57.
- PALACIO, G. (coord.) (1998). *Cohesió, centralitat i cohesió iterativa: àrees funcional a Catalunya 1981-1986-1991-avanç 1996*. Barcelona: Departament de Política Territorial i Obres Públiques.
- SERNINI, M. (1996). *Terre sconfinata. Città, limiti, localismo*. Milà: Franco Angeli.
- VILAGRASA, J. (dir.). *Localización de la actividad económica y sobre la demanda de vivienda en el área de influencia territorial de Lleida*. 5 vol. Departament de Geografia i Sociologia, Universitat de Lleida, 1995. [No publicat]

