

# La infància i les famílies procedents de la immigració estrangera a Catalunya en xifres: població, llars i nuclis

La infancia y las familias procedentes de la inmigración extranjera en Cataluña en cifras: población, hogares y núcleos

Children and families from international immigration in Catalonia in figures: population, households and nuclei

---

Beatriz Ballestín González  
Clara Roca de Torres  
Universitat Autònoma de Barcelona  
Institut d'Infància i Món Urbà

Data de recepció de l'article: juny 2009  
Data d'acceptació de l'article: setembre 2010

## Resum

Aquest text es focalitza en les principals tendències sociodemogràfiques i familiars de la infància de la immigració estrangera a Catalunya. Aproximar-nos a la realitat d'aquest grup social, en aquest cas de manera quantitativa, esdevé clau per traçar alguns dels reptes i oportunitats que cal afrontar de la diversa i complexa societat catalana del futur, amb una creixent diversitat etnicocultural i una complexificació dels eixos de desigualtat. En la primera part del text es ressegueix l'evolució de l'estructura per sexe i edat així com dels fluxos de la població estrangera menor d'edat. En la segona part de l'article es proposa un seguit d'indicadors sobre les llars i els nuclis on viuen aquests infants, amb la finalitat de calibrar la diversitat d'estructures familiars que es generen a partir de diferents processos migratoris. **Paraules clau:** infància, immigració, sociodemografia, Catalunya.

## Resumen

Este texto se focaliza en las principales tendencias sociodemográficas y familiares de la infancia de la inmigración extranjera en Cataluña. Aproximarnos a la realidad de este grupo social, en este caso de forma cuantitativa, resulta clave para trazar algunos de los retos y oportunidades que afrontar de la diversa y compleja sociedad catalana del futuro, con una creciente diversidad étnico-cultural y una complejificación de los ejes de desigualdad. En

1. Les autores van realitzar la recerca que nodreix aquest text i la versió prèvia presentada al V Congrés Català de Sociologia quan encara eren investigadores de l'Institut d'Infància i Món Urbà (CIIMU), col·laboració que finalitzà el gener de 2009.

la primera parte del texto se repasa la evolución de la estructura por sexo y edad así como de los flujos de la población extranjera menor de edad. En la segunda parte del artículo se propone una serie de indicadores sobre los hogares y los núcleos familiares donde viven estos niños y niñas, con la finalidad de calibrar la diversidad de estructuras familiares que se generan a partir de diferentes procesos migratorios.

**Palabras clave:** infancia, inmigración, sociodemografía, Cataluña.

#### Abstract

This text focuses on the main sociodemographic and family trends of the children from foreign-born immigrant families in Catalonia. A quantitative approach to the reality of this social group is of key importance to properly identify some of the challenges and opportunities that need to be faced in the diverse and complex Catalan society of the future. A society that is increasing in ethnic and cultural diversity and that is contributing to the complexity of inequality parameters. The first part of the text deals with the flows as well as with the evolution of the foreign-born population under 18 years old in terms of gender and age structure. For the purpose of calibrating the diversity of family structures that are generated from different migratory processes, the second part of the article proposes a series of indicators on the homes and the family nuclei in which these children live.

**Key words:** childhood, immigration, sociodemography, Catalonia.

## Introducció

Aquest article es focalitza en algunes de les principals tendències sociodemogràfiques i familiars de la infància de la immigració internacional a Catalunya, bàsicament des de la perspectiva dels estocs de població estrangera o de nacionalitat no espanyola. Aproximar-nos a la realitat d'aquest grup social, en aquest cas de manera quantitativa, esdevé clau per traçar alguns dels reptes i oportunitats que cal afrontar de la diversa i complexa societat catalana del futur.

Cal advertir prèviament, com ja hem palesat en publicacions anteriors (*La infància i les famílies als inicis dels segle XXI*, vol. 4, 2002; *La infància en cifres*, 2005), que resseguir quantitativament les realitats dels infants i les famílies d'origen immigrant esdevé una tasca complexa, atès que la condició d'estrangeria no és una *dada* objectiva i fixa, sinó variable i que cal reconstruir a partir de categories estadístiques *indirectes* com la nacionalitat o el lloc de naixement. I és que a l'hora de descriure i analitzar la realitat de la infància d'origen immigrant estranger cal partir del fet que abordem un col·lectiu amb una doble invisibilitat: aquesta invisibilitat apareix a l'hora d'obtenir informació estadística referent a la infància estrangera i d'origen immigrant, a la qual cal sumar la clàssica invisibilitat de la infància com a grup social.

El terme *immigrant*, en el sentit clàssic d'una «persona que s'ha desplaçat d'un país a un altre», no es pot aplicar als menors que han arribat d'un altre país amb els seus pares, ni als menors nascuts al país d'acollida, ja que els *projectes d'immigració* són projectes construïts pels adults; els infants no prenen la decisió d'emigrar, tanmateix formen part del projecte (Carrasco *et al.*, 2002a, 2005).<sup>2</sup>

2. Les úniques dades sobre fluxos migratoris que s'inclouen corresponen a algunes dades sobre naixements per nacionalitat de la mare/pare. El tractament de la informació sobre els canvis en els orígens i en l'estructura per sexe i edat dels fluxos d'immigració internacional de la població menor demanaria tota una anàlisi aprofundida que no hi ha espai d'abordar en aquest article.

3. Tanmateix, pel que fa a la població de nacionalitat estrangera en edat legal de poder treballar, és a dir, situada en l'interval 16-18 anys, hem de tenir present que molt sovint aquests adolescents i joves es poden considerar *de facto* població adulta treballadora jove amb un projecte migratori propi. En la major part de col·lectius de la immigració extracomunitària l'edat social de l'adulthood s'inicia a edats cronològiques més primerenques que entre la població autòctona.

Sovint s'identifiquen com a *immigrants* només els estrangers de nivell socioeconòmic baix, mentre que es qualifica d'*estrangers* la resta, els quals solen quedar a l'ombra quan es fa referència a problemes referents a la immigració. És així que no sembla acceptable mantenir que uns estrangers són *només* estrangers mentre que altres estrangers són immigrants. Les noves definicions intenten emmarcar les qüestions dels menors en l'ampli context del cycle migratori. Esdevé pertinent, doncs, prestar atenció al grup d'infants amb orígens migratoris en general.

El concepte *infants d'origen immigrant* en el seu ús pràctic es refereix, sense distinció, als infants que han emigrat juntament amb els progenitors, als infants que s'han unit als seus progenitors (o progenitor) al país d'acollida —una població resseguible específicament a partir de les dades sobre reagrupament familiar,<sup>4</sup> i a aquells que han nascut al país d'arribada.<sup>5</sup> Fem referència a la *infància de la immigració* o a la *infància d'origen immigrant*, doncs, per abordar l'estat d'una realitat social plural i polièdrica que sovint se solapa però que no sempre coincideix i que no és equivalent a les categoritzacions administratives o jurídiques, sinó que es tracta d'una categoria construïda socialment.

A les limitacions referents a obtenir indicadors que facin operatiu l'objecte d'estudi cal agregar la dificultat d'obtenció de dades fiables, estables i comparables a causa dels calendaris i protocols de recollida de dades. La realitat de la infància estrangera i d'origen immigrant canvia a un ritme molt ràpid i, en canvi, les dades que s'hi refereixen, sobretot aquelles que provenen del cens de població, limiten una anàlisi permanent i actualitzada del fenomen.

En qualsevol cas, però, les dues fonts principals amb les quals s'ha treballat, és a dir, les dades publicades per l'Idescat extretes del cens 2001 i del padró continu<sup>6</sup> corresponent a l'any 2006, amb l'afegitó dels naixements segons nacionalitat dels progenitors, ens possibiliten obtenir una aproximació força acurada als perfils i les dinàmiques sociodemogràfiques estables i emergents de la població infantil i juvenil procedent de les famílies de la immigració a Catalunya.

Atès que no hi havia espai per elaborar una comparativa de les dades poblacionals segons lloc de naixement i segons nacionalitat, finalment hem optat per incloure només les de nacionalitat. Som ben conscients que dins de la categoria «nacionalitat estrangera» trobem població perfectament integrada en l'àmbit sociocultural, mentre que la categoria «lloc de naixement estranger» pot excloure població nascuda a l'Estat espanyol en situacions de precarietat derivada de la seva nacionalitat estrangera i del seu tipus de migració. A més, entre els adults, la diferència és més gran i la identificació d'un origen estranger que pot haver afectat la seva experiència d'inserció a casa nostra ens la dona amb més fidelitat el lloc de naixement; però entre els infants i joves és la nacionalitat la que ens pot donar informació més precisa com més recent sigui la realitat estudiada (Carrasco *et al.* 2002a i 2002b).<sup>7</sup>

El text s'ha organitzat de manera que es dedica un primer apartat a resseguir l'evolució de l'estructura per sexe i edat així com dels fluxos —naixements segons nacionalitat— de la població estrangera menor d'edat, en termes generals i distingint àrees geogràfiques i països del rànquing corresponent al 2006.

A continuació es proposa un seguit d'indicadors descriptius de les llars i els nuclis amb població de 0 a 17 anys segons la nacionalitat dels infants i/o de la persona principal, amb la finalitat

4. Per qüestions de la disponibilitat de les dades en el moment de realitzar el treball de recerca quantitativa, malauradament no ens ha estat possible tractar la informació sobre fluxos de població infantil reagrupada. L'estudi *El reagrupament familiar a Catalunya, una aproximació quantitativa* (2010) publicat per la Fundació Jaume Bofill fa un acurat aprofundiment sobre això (vegeu bibliografia).

5. Cal aclarir aquí que es contempen només els naixements amb ambdós progenitors estrangers, ja que si un d'ells és de nacionalitat espanyola o un d'ells és estranger però nascut a l'Estat, l'infant adquireix d'origen la nacionalitat espanyola.

6. A l'hora de llegir les dades que s'aporten en aquest article cal tenir en compte els límits comparatius entre les dades procedents del cens (2001) i les dels padrons, ja que el primer acostuma a subestimar la població de nacionalitat estrangera, mentre que el padró la sobreestima.

7. Des del punt de vista de qualsevol política que hagi de preveure els recursos necessaris per atendre les necessitats d'aquesta població i, d'aquesta manera, afavorir els processos d'integració, el que ens interessarà conèixer és l'experiència d'estrangeria, la distància cultural i el risc d'exclusió social, i no estrictament ni única l'estatus legal.

d'aproximar-nos a la diversitat d'estructures familiars que es generen a partir de diferents processos migratoris. La font d'aquesta informació necessàriament ha estat el cens de 2001, ja que la informació sobre llars no es recull en el padró continu.

Cal afegir que, en el cas de l'estructura poblacional dels menors de nacionalitat estrangera, sempre que ho permeten els indicadors, s'elabora una petita comparativa territorial per províncies, de manera que emergeixen els desequilibris en l'assentament de la població d'origen immigrant en el territori.

## 1. Població de nacionalitat estrangera menor d'edat i naixements segons nacionalitat

La població estrangera infantil i juvenil ha crescut espectacularment durant el darrer quinquenni en el marc de la intensificació dels fluxos migratoris a l'Estat. La proporció sobre el total del mateix grup d'edat supera significativament el pes de la població estrangera en general.

Catalunya comptabilitza, l'any 2006, 7.134.697 habitants, dels quals 913.757 són de nacionalitat estrangera, xifra que suposa el 12,8 % del total d'empadronats. Com es pot constatar en la següent gràfica evolutiva, la progressió en el creixement de la població estrangera ha estat espectacular en deu anys i ha passat de menys de 100.000 l'any 1996 a prop d'un milió de persones el 2006. L'anàlisi evolutiva ens revela un salt qualitatiu a partir de la incorporació dels efectius derivats de la immigració en les dades del cens 2001 (figura 1).

La població infantil i juvenil no ha estat una excepció en aquesta tendència, sinó ben al contrari: de fet, encara l'accentua més, si ens fixem en el gràfic corresponent elaborat per a la població de 0 a 19 anys.<sup>8</sup>

El contingent d'infants i joves passa de 22.055 efectius el 1996 a 188.259 l'any 2006 —un increment més de 8 vegades l'equivalent a la xifra de 1996—, els quals corresponen al 13,9 % del total poblacional en el mateix grup d'edat. Per tant, el pes de la població infantil i juvenil de nacionalitat estrangera sobre el total de la seva mateixa edat és superior al del conjunt de la població del col·lectiu.

L'any 2006, el percentatge registrat a Catalunya arriba fins al 13,9 % mentre que a l'Estat es queda en un 9,1 %, gairebé 5 punts per sota.

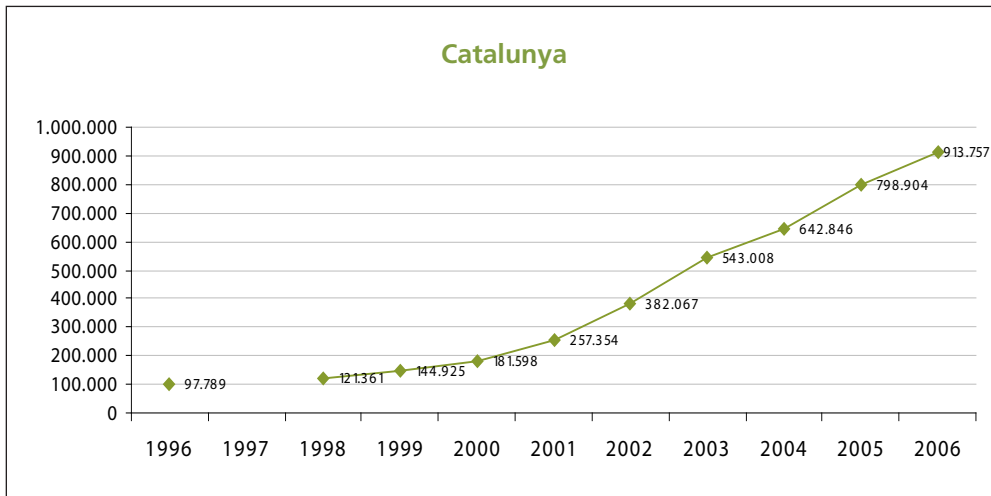
Una altra dada ben significativa que s'obté a través d'una comparativa territorial entre Catalunya i Espanya és que la proporció d'infants i joves d'origen immigrant és sempre superior en el cas de Catalunya que en el cas de l'Estat en el seu conjunt. Si bé a finals dels anys noranta ambdós territoris parteixen de percentatges propers, a mesura que avancem cronològicament, la distància es va eixamplant, fins a arribar a un punt àlgid l'any 2006. Així doncs, la presència del col·lectiu infantil i juvenil de nacionalitat estrangera es fa visible amb més contundència a Catalunya, on sembla que els projectes migratoris de creació de noves famílies es troben més assentats.

Si parem atenció a la distribució segons sexe i edat de la població menor de 0 a 17 anys de nacionalitat estrangera, observem que el pes poblacional sobre el total de menors és del 13,7 % l'any 2006, mentre que era de només el 5,7 % l'any 2001. Destaca un cert decalatge per sexes. Així, l'any 2006 hi ha una predominança masculina independentment del subgrup d'edat considerat: en total, es registren més de 6.000 nois (86.560) per sobre de la xifra de noies (80.353).

8. En el cas de la població adulta, un indicador clau que complementaria les dades seria el de la població nascuda fora d'Espanya, que inclouria els immigrants naturalitzats espanyols i els de nacionalitat espanyola nascuts fora. La importància de la migració internacional a Catalunya encara es posaria més de relleu si es prengué aquest criteri. Per a una ampliació sobre les implicacions de treballar amb les dades de població segons lloc de naixement per comparació amb la nacionalitat, vegeu Carrasco *et al.* (2002b).

9. L'explotació dels fitxers corresponents als padrons municipals al web de l'INE només desagrega per grups quinquennals la població de nacionalitat estrangera, per la qual cosa en les dades extretes d'aquesta font no ha estat possible diferenciar la població menor de 0 a 17 anys i s'ha hagut de treballar, doncs, amb l'agrupació de 0 a 19 anys. Quan la font és l'Idescat, sí que obtenim les dades sobre la població menor per a l'any 2006, fruit d'una demanda de desagregació específica.

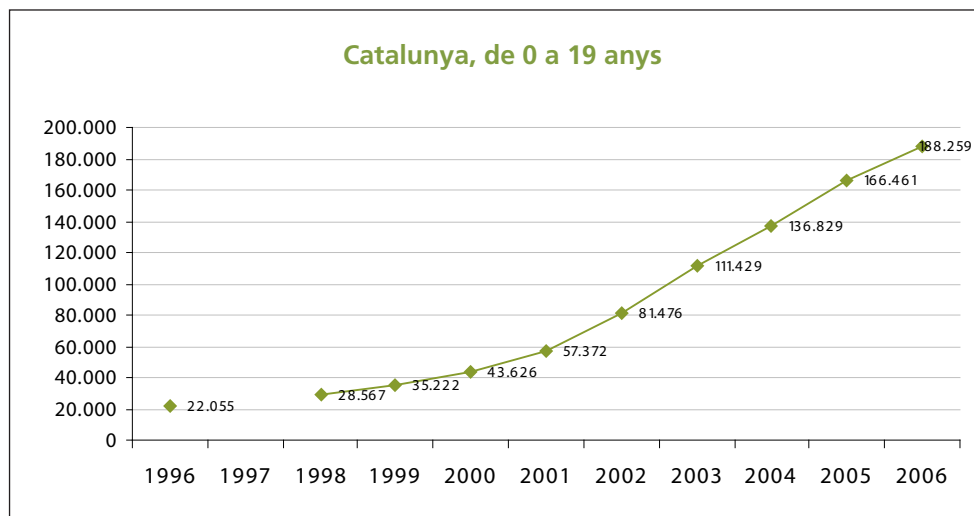
FIGURA 1. Població total de nacionalitat estrangera. Catalunya, 1996-2006



NOTA: Dades no disponibles per a l'any 1997.

FONT: Elaboració CIIMU a partir de dades de l'INE.

FIGURA 2. Població de 0 a 19 anys de nacionalitat estrangera. Catalunya, 1996-2006

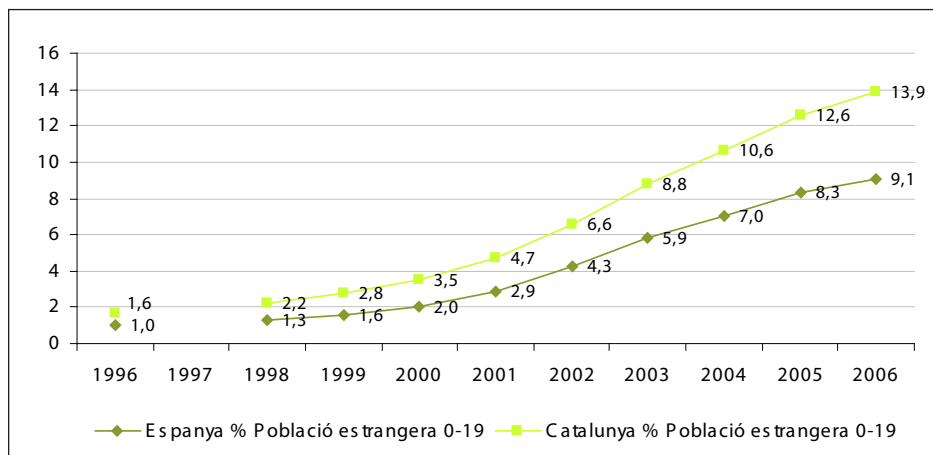


NOTA: Dades no disponibles per a l'any 1997.

FONT: Elaboració CIIMU a partir de dades de l'INE.

Per grups d'edat —construïts en paral·lel a les etapes escolars, per a una millor significació interpretativa—, la comparació dels percentatges ens dona com a resultat una major presència dels infants de nacionalitat estrangera entre la petita infància (de 0 a 2 anys), corresponent a un percentatge del 14,3 %, similar tanmateix al pes del 14,2 % dels infants en edat de cursar primària (de 6 a 12 anys).

L'any 2001, en canvi, els percentatges eren, a banda de sensiblement més baixos (entre el 5 % i el 6 %), més igualats entre els diferents subgrups etaris. En el gràfic consignat a continuació queden palesats els grans increments poblacionals enregistrats en els diferents grups d'edat, especialment entre el col·lectiu d'infants de 6 a 12 anys.

FIGURA 3. Població de 0 a 19 anys de nacionalitat estrangera. Percentatges.  
Espanya i Catalunya, 1996-2006

NOTA: Dades no disponibles per a l'any 1997.

FONT: Elaboració CIIMU a partir de dades de l'INE.

TAULA 1. Població de 0 a 17 anys segons nacionalitat per grups d'edat i sexe.  
Nombres absoluts i percentatges. Catalunya, 2006

|            |       | <i>Total població</i> | <i>Total població estrangera</i> | <i>% població estrangera</i> |
|------------|-------|-----------------------|----------------------------------|------------------------------|
| 0-2 anys   | Homes | 119.762               | 17.063                           | 14,2                         |
|            | Dones | 111.857               | 16.079                           | 14,4                         |
|            | Total | 231.619               | 33.142                           | 14,3                         |
| 3-5 anys   | Homes | 109.296               | 13.882                           | 12,7                         |
|            | Dones | 103.828               | 12.997                           | 12,5                         |
|            | Total | 213.124               | 26.879                           | 12,6                         |
| 6-12 anys  | Homes | 230.660               | 32.857                           | 14,2                         |
|            | Dones | 216.878               | 30.564                           | 14,1                         |
|            | Total | 447.538               | 63.421                           | 14,2                         |
| 13-17 anys | Homes | 167.400               | 22.758                           | 13,6                         |
|            | Dones | 157.319               | 20.713                           | 13,2                         |
|            | Total | 324.719               | 43.471                           | 13,4                         |
| 0 -17 anys | Homes | 627.118               | 86.560                           | 13,8                         |
|            | Dones | 589.882               | 80.353                           | 13,6                         |
|            | Total | 1.217.000             | 166.913                          | 13,7                         |

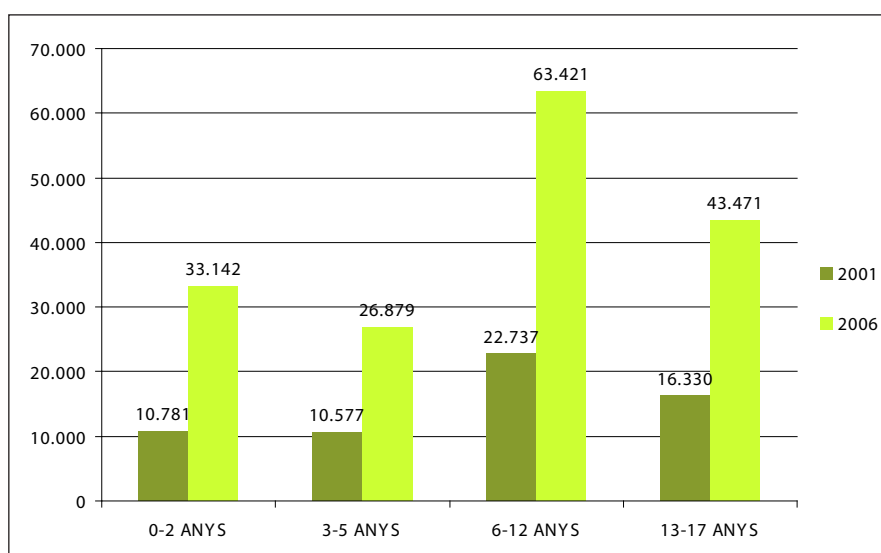
FONT: Elaboració CIIMU a partir de dades de l'Idescat.

TAULA 2. Població de 0 a 17 anys segons nacionalitat per grups d'edat i sexe.  
 Nombres absoluts i percentatges. Catalunya, 2001

|            |       | <i>Total població</i> | <i>Total població estrangera</i> | <i>% població estrangera</i> |
|------------|-------|-----------------------|----------------------------------|------------------------------|
| 0-2 anys   | Homes | 96.041                | 5.513                            | 5,7                          |
|            | Dones | 91.487                | 5.268                            | 5,8                          |
|            | Total | 187.528               | 10.781                           | 5,7                          |
| 3-5 anys   | Homes | 87.622                | 5.503                            | 6,3                          |
|            | Dones | 81.717                | 5.074                            | 6,2                          |
|            | Total | 169.339               | 10.577                           | 6,2                          |
| 6-12 anys  | Homes | 203.761               | 11.732                           | 5,8                          |
|            | Dones | 192.842               | 11.005                           | 5,7                          |
|            | Total | 396.603               | 22.737                           | 5,7                          |
| 13-17 anys | Homes | 161.903               | 8.477                            | 5,2                          |
|            | Dones | 153.510               | 7.853                            | 5,1                          |
|            | Total | 315.413               | 16.330                           | 5,2                          |
| 0 -17 anys | Homes | 549.327               | 31.225                           | 5,7                          |
|            | Dones | 519.556               | 29.200                           | 5,6                          |
|            | Total | 1.068.883             | 60.425                           | 5,7                          |

FONT: Elaboració CIIMU a partir de dades de l'Idescat.

FIGURA 4. Població de 0 a 17 anys de nacionalitat estrangera per grups d'edat.  
 Nombres absoluts i percentatges. Catalunya, 2001 i 2006



FONT: Elaboració CIIMU a partir de dades de l'Idescat.

Barcelona és la província que concentra més població infantil i juvenil de nacionalitat estrangera (prop de 130.000 efectius), seguida de lluny per Girona, Tarragona i Lleida. En canvi, Girona és la província catalana amb una proporció major de població de 0 a 19 anys estrangera sobre el total del grup d'edat de 0 a 19 anys, que arriba al 19,2 %, mentre que a Barcelona aquesta proporció és del 12,9 %.

A l'hora de dur a terme una anàlisi comparativa territorial interna de la població infantil i juvenil de nacionalitat estrangera per províncies, hem recorregut novament a la base de dades proporcionada per l'INE i, per tant, a la divisió per grups d'edat quinquennals de 0 a 19 anys.

Un cop d'ull a la taula 3 ens revela immediatament l'enorme i desequilibrat pes poblacional de Barcelona, el qual, lògicament, es reflecteix en les magnituds per nacionalitat estrangera. Efectivament, la província barcelonina acull prop de 130.000 del total de 188.259 infants i joves estrangers de Catalunya, és a dir, el 68,6 %; a continuació, tot i que a molta distància, segueixen les províncies de Girona amb 26.288 (14 %) i de Tarragona amb 21.720 (11,5 %); i, finalment, Lleida, amb només 11.131 (5,9 %).

Ara bé, si ens fixem en els percentatges de la taula 4, que recullen el pes proporcional dels efectius de nacionalitat estrangera sobre el total del mateix grup d'edat, ressalta que el pes de la població de nacionalitat estrangera en la franja de 0 a 19 anys arriba al 19,2 % a Girona, és d'un 15 % a Lleida i Tarragona i força més baix, un 12,9 %, precisament a la província més poblada: Barcelona.

Per subgrups d'edat, el percentatge de nacionalitat estrangera a la petita infància de 0 a 4 anys ascendeix fins al 20,5 % a la província de Girona i fins al 17,5 % a Lleida, informació que apunta al rejuveniment de l'estructura social i a l'inici de nous projectes familiars en uns entorns —tradicionalment més rurals— de trajectòria estancada pel que fa al pes de la infància i la joventut en l'estructura demogràfica. Aquesta pauta es reproduïx en la resta de subgrups etaris, si bé més atenuada.

TAULA 3. Població de 0 a 19 anys segons nacionalitat per grups d'edat. Catalunya i províncies, 2006

|                 |            | De 0 a 4 anys | De 5 a 9 anys | De 10 a 14 anys | De 15 a 19 anys | Total de 0 a 19 anys | Total població |
|-----------------|------------|---------------|---------------|-----------------|-----------------|----------------------|----------------|
| Barcelona       | Estrangers | 34.388        | 31.082        | 30.260          | 33.390          | 129.120              | 645.737        |
|                 | Total      | 279.199       | 243.636       | 231.610         | 246.421         | 1.000.866            | 5.309.404      |
| Girona          | Estrangers | 7.585         | 6.569         | 5.812           | 6.322           | 26.288               | 116.284        |
|                 | Total      | 36.965        | 33.494        | 32.601          | 33.818          | 136.878              | 687.331        |
| Lleida          | Estrangers | 3.385         | 2.777         | 2.333           | 2.636           | 11.131               | 52.633         |
|                 | Total      | 19.307        | 17.996        | 17.908          | 19.176          | 74.387               | 407.496        |
| Tarragona       | Estrangers | 5.603         | 5.449         | 5.004           | 5.664           | 21.720               | 99.103         |
|                 | Total      | 38.970        | 34.870        | 34.195          | 36.388          | 144.423              | 730.466        |
| Total Catalunya | Estrangers | 50.961        | 45.877        | 43.409          | 48.012          | 188.259              | 913.757        |
|                 | Total      | 374.441       | 329.996       | 316.314         | 335.803         | 1.356.554            | 7.134.697      |

FONT: Elaboració CIIMU a partir de dades de l'INE.

En qualsevol cas, el pes de la població de nacionalitat estrangera sobre el total de la mateixa edat és invariablement superior en el grup de 0 a 19 anys que en la població general, idea que reforça la importància de la presència dels infants i joves procedents de famílies immigrades a tots els territoris de Catalunya.



TAULA 4. Població de 0 a 19 anys de nacionalitat estrangera per grups d'edat.  
Percentatges sobre el total de cada grup d'edat. Catalunya i províncies, 2006

|                 | De 0 a 4 anys | De 5 a 9 anys | De 10 a 14 anys | De 15 a 19 anys | Total de 0 a 19 anys | Total població |
|-----------------|---------------|---------------|-----------------|-----------------|----------------------|----------------|
| Barcelona       | 12,3          | 12,8          | 13,1            | 13,5            | 12,9                 | 12,2           |
| Girona          | 20,5          | 19,6          | 17,8            | 18,7            | 19,2                 | 16,9           |
| Lleida          | 17,5          | 15,4          | 13,0            | 13,7            | 15,0                 | 12,9           |
| Tarragona       | 14,4          | 15,6          | 14,6            | 15,6            | 15,0                 | 13,6           |
| Total Catalunya | 13,6          | 13,9          | 13,7            | 14,3            | 13,9                 | 12,8           |

FONT: Elaboració CIIMU a partir de dades de l'INE.

Els orígens de la població menor estrangera a Catalunya es diversifiquen, si bé predominen les nacionalitats llatinoamericanes i del Magrib (Marroc).

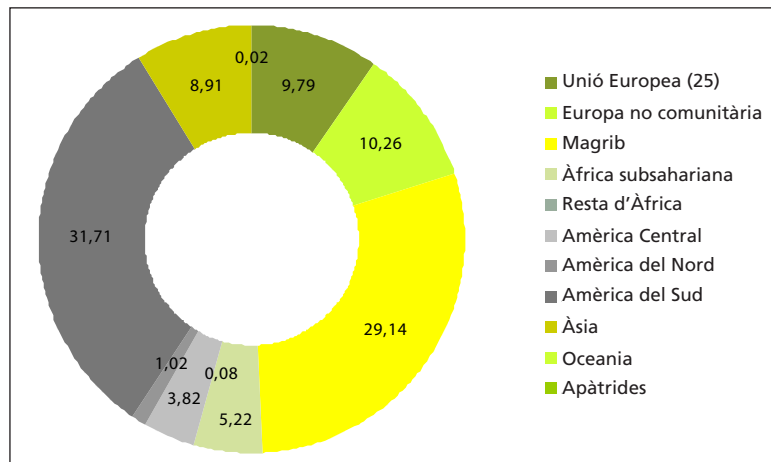
Cal destacar l'accentuació d'una creixent diversificació d'orígens, la qual s'emmarca en una tendència general que ja posàvem de relleu en la segona edició d'*Infància en cifres* (2007), amb dades del conjunt d'Espanya. Efectivament, per grans àrees d'origen, el resum de dades ens indica que, si bé la immigració llatinoamericana, com a la resta de l'Estat, continua encapçalant el rànquing pel seu creixement ininterromput i Amèrica del Sud constitueix la zona amb més representació entre la població de 0 a 19 anys (prop de 60.000 efectius, que suposen el 31,7 % del total de nacionalitat estrangera), el Magrib es manté com un dels principals orígens (uns 54.900, el 29,1 %).

Ara bé, durant els darrers anys ha augmentat de manera notòria la població d'infants i joves procedent d'altres àrees amb menys presència anterior, com l'Europa no comunitària —països de l'antiga Europa de l'Est—, que ja arriben a ser més del 10 %, i l'àrea d'Àsia, que en l'àmbit continental aplega gairebé el 9 % del col·lectiu.

TAULA 5. Població estrangera de 0 a 19 anys per grans àrees de procedència.  
Nombre absoluts i percentatges. Catalunya, 2006

|                       | De 0 a 4 anys |       | De 5 a 9 anys |       | De 10 a 14 anys |       | De 15 a 19 anys |       | Total de 0 a 19 anys |       |
|-----------------------|---------------|-------|---------------|-------|-----------------|-------|-----------------|-------|----------------------|-------|
|                       | N             | %     | N             | %     | N               | %     | N               | %     | N                    | %     |
| Europa                | 9.923         | 19,5  | 9.501         | 20,7  | 8.641           | 19,9  | 9.688           | 20,2  | 37.753               | 20,1  |
| Unió Europea (25)     | 5.106         | 10,0  | 5.014         | 10,9  | 4.313           | 9,9   | 3.996           | 8,3   | 18.429               | 9,8   |
| Europa no comunitària | 4.817         | 9,5   | 4.487         | 9,8   | 4.328           | 10,0  | 5.692           | 11,9  | 19.324               | 10,3  |
| Àfrica                | 23.085        | 45,3  | 14.891        | 32,5  | 11.866          | 27,3  | 15.004          | 31,3  | 64.846               | 34,4  |
| Magrib                | 19.064        | 37,4  | 12.355        | 26,9  | 10.204          | 23,5  | 13.244          | 27,6  | 54.867               | 29,1  |
| Àfrica subsahariana   | 3.952         | 7,8   | 2.499         | 5,4   | 1.639           | 3,8   | 1.739           | 3,6   | 9.829                | 5,2   |
| Resta d'Àfrica        | 69            | 0,1   | 37            | 0,1   | 23              | 0,1   | 21              | 0,0   | 150                  | 0,1   |
| Amèrica               | 12.827        | 25,2  | 18.237        | 39,8  | 19.289          | 44,4  | 18.461          | 38,5  | 68.814               | 36,6  |
| Amèrica Central       | 1.240         | 2,4   | 1.396         | 3,0   | 1.975           | 4,5   | 2.574           | 5,4   | 7.185                | 3,8   |
| Amèrica del Nord      | 508           | 1,0   | 495           | 1,1   | 472             | 1,1   | 449             | 0,9   | 1.924                | 1,0   |
| Amèrica del Sud       | 11.079        | 21,7  | 16.346        | 35,6  | 16.842          | 38,8  | 15.438          | 32,2  | 59.705               | 31,7  |
| Àsia                  | 5.098         | 10,0  | 3.227         | 7,0   | 3.596           | 8,3   | 4.848           | 10,1  | 16.769               | 8,9   |
| Oceania               | 13            | 0,0   | 13            | 0,0   | 11              | 0,0   | 8               | 0,0   | 45                   | 0,0   |
| Apàtrides             | 15            | 0,0   | 8             | 0,0   | 6               | 0,0   | 3               | 0,0   | 32                   | 0,0   |
| Total                 | 50.961        | 100,0 | 45.877        | 100,0 | 43.409          | 100,0 | 48.012          | 100,0 | 188.259              | 100,0 |

FONT: Elaboració CIIMU a partir de dades de l'INE.

Figura 5. Població estrangera de 0 a 19 anys per grans àrees de procedència.  
Percentatges. Catalunya, 2006

FONT: Elaboració CIIMU a partir de dades de l'INE.

La distribució segons grans àrees geogràfiques d'origen la trobem representada en la figura 5, en què podem resseguir la important proporció d'infants procedents del Magrib i Amèrica del Sud.

L'any 2006 els cinc primers llocs del rànquing de nacionalitats de la població menor estrangera els ocupen el Marroc, Equador, Romania, Colòmbia i la Xina.

Tot aprofundint en les dades per nacionalitat i sexe, les xifres més recents, relatives a l'any 2006, fan emergir en primer lloc el Marroc com el país d'origen del 28,5 % de la població menor de nacionalitat estrangera; aquest percentatge, però, arribava al 37,4 % cinc anys enrere, tendència que recolza la creixent diversificació de procedències de què parlàvem. La comparació amb el rànquing construït amb les dades del cens 2001 ens revela igualment l'ascens d'Equador com a segon país de procedència, acompanyat en la llista per altres països llatinoamericans —Colòmbia, Argentina, Bolívia— que també veuen augmentada la seva població menor —si bé perden representació proporcional. Però sobretot cal destacar l'eclosió, l'any 2006, de Romania, a l'est d'Europa, com a tercer origen més nombrós, una nacionalitat que ni tan sols apareix en el rànquing de països del 2001. Contrastant les dues taules posteriors podem constatar, a més, com la Xina escala posicions, mentre que altres nacionalitats destacades, com Gàmbia, a l'Àfrica subsahariana, s'estanquen pel que fa al pes del seu nombre d'efectius.

En termes generals, tanmateix, ressalta l'increment percentual de la població menor estrangera en conjunt, que entre 2001 i 2006 passa del 5,7 % al 13,7 % que apuntàvem més amunt.

La informació demogràfica sobre la població menor de nacionalitat estrangera restaria incompleta si no féssim una mínima referència a les dades de fluxos, és a dir, en aquest cas, als registres de naixements segons la nacionalitat.

Pel que fa als naixements per nacionalitat, en els darrers anys s'ha enregistrat un important ascens dels nadons de mare i pare estrangers, que el 2005 corresponen al 16,2 % del total de naixements a Catalunya.

Així, l'estudi *La natalitat a Catalunya l'any 2005*, realitzat per l'Idescat, ens permet apreciar l'extraordinari ascens dels nadons nascuts de mare i pare estrangers, els quals passen de 2.566 l'any 1998 (primer any de partida de l'estudi) a 12.872 l'any 2005. Sembla que és des de l'any 2001 aproximadament (coincidint amb la tendència poblacional) que la progressió s'accelera, tot començant a estabilitzar-se en el darrer registre, relatiu al 2005.

En el període 1998-2005 es dona una tendència ascendent dels naixements de mare i pare estrangers, tant pel que fa al nombre d'efectius com pel que fa a la seva proporció sobre el total de naixements.

TAULA 6. Rànquing de nacionalitats de la població estrangera de 0 a 17 anys per sexe.  
 Nombres absoluts i percentatges. Catalunya, 2006

| <i>Països d'origen</i>      | <i>Homes</i> | <i>% població estrangera</i> | <i>Dones</i> | <i>% població estrangera</i> | <i>Total</i> | <i>% població estrangera</i> |
|-----------------------------|--------------|------------------------------|--------------|------------------------------|--------------|------------------------------|
| Marroc                      | 24.854       | 28,7                         | 22.682       | 28,2                         | 47.536       | 28,5                         |
| Equador                     | 9.817        | 11,3                         | 9.572        | 11,9                         | 19.389       | 11,6                         |
| Romania                     | 4.368        | 5,0                          | 4.209        | 5,2                          | 8.577        | 5,1                          |
| Colòmbia                    | 4.036        | 4,7                          | 3.771        | 4,7                          | 7.807        | 4,7                          |
| Xina                        | 3.955        | 4,6                          | 3.416        | 4,3                          | 7.371        | 4,4                          |
| Argentina                   | 3.212        | 3,7                          | 3.055        | 3,8                          | 6.267        | 3,8                          |
| Bolívia                     | 2.934        | 3,4                          | 2.952        | 3,7                          | 5.886        | 3,5                          |
| Perú                        | 2.306        | 2,7                          | 2.255        | 2,8                          | 4.561        | 2,7                          |
| Gàmbia                      | 2.495        | 2,9                          | 2.010        | 2,5                          | 4.505        | 2,7                          |
| Itàlia                      | 2.100        | 2,4                          | 1.927        | 2,4                          | 4.027        | 2,4                          |
| Total població del rànquing | 60.077       | 69,4                         | 55.849       | 69,5                         | 115.926      | 69,5                         |
| Total població estrangera   | 86.560       | 100                          | 80.353       | 100                          | 166.913      | 100                          |
| Total població              | 627.118      |                              | 589.882      |                              | 1.217.000    |                              |
| % població estrangera       | 13,8         |                              | 13,6         |                              | 13,7         |                              |

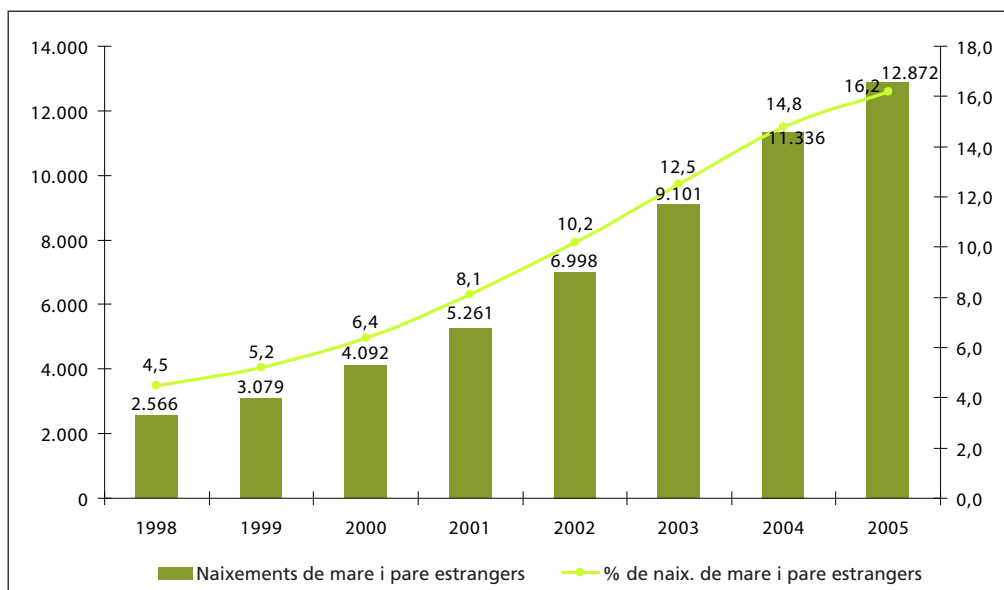
FONT: Elaboració pròpia a partir de dades de l'Idescat.

TAULA 7. Rànquing de nacionalitats de la població estrangera de 0 a 17 anys per sexe.  
 Nombres absoluts i percentatges. Catalunya, 2001

| <i>Països d'origen</i>      | <i>Homes</i> | <i>% població estrangera</i> | <i>Dones</i> | <i>% població estrangera</i> | <i>Total</i> | <i>% població estrangera</i> |
|-----------------------------|--------------|------------------------------|--------------|------------------------------|--------------|------------------------------|
| Marroc                      | 11.851       | 38,0                         | 10.765       | 36,9                         | 22.616       | 37,4                         |
| Equador                     | 2.741        | 8,8                          | 2.730        | 9,3                          | 5.471        | 9,1                          |
| Colòmbia                    | 2.157        | 6,9                          | 2.120        | 7,3                          | 4.277        | 7,1                          |
| Gàmbia                      | 1.351        | 4,3                          | 1.162        | 4,0                          | 2.513        | 4,2                          |
| República Dominicana        | 972          | 3,1                          | 1.056        | 3,6                          | 2.028        | 3,4                          |
| Argentina                   | 957          | 3,1                          | 827          | 2,8                          | 1.784        | 3,0                          |
| Perú                        | 877          | 2,8                          | 852          | 2,9                          | 1.729        | 2,9                          |
| Xina                        | 858          | 2,7                          | 759          | 2,6                          | 1.617        | 2,7                          |
| França                      | 761          | 2,4                          | 735          | 2,5                          | 1.496        | 2,5                          |
| Itàlia                      | 608          | 1,9                          | 563          | 1,9                          | 1.171        | 1,9                          |
| Total població del rànquing | 23.133       | 74,1                         | 21.569       | 73,9                         | 44.702       | 74,0                         |
| Total població estrangera   | 31.225       | 100                          | 29.200       | 100                          | 60.425       | 100                          |
| Total població              | 549.327      |                              | 519.556      |                              | 1.068.883    |                              |
| % població estrangera       | 5,7          |                              | 5,6          |                              | 5,7          |                              |

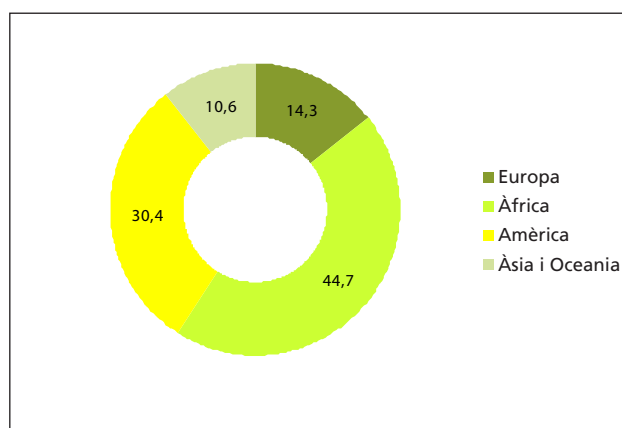
FONT: Elaboració pròpia a partir de dades de l'Idescat.

FIGURA 6. Naixements de pare i mare estrangers. Nombres absoluts i percentatges. Catalunya, 1998



FONT: Elaboració CIIMU a partir de dades de l'Idescat (2007). *La natalitat a Catalunya l'any 2005*.

L'Informe de l'Idescat citat (2007:3) ressalta que a les comarques gironines els naixements amb almenys un dels pares de nacionalitat estrangera (2.300) representen el 30,8 % del total de nascuts a la província, la proporció més elevada de Catalunya. És a dir, quasi un de cada tres nadons té almenys un dels pares de nacionalitat estrangera. Es tracta d'una tendència coherent amb el major pes que la població infantil i juvenil de nacionalitat estrangera tenia sobre el total de la província.

FIGURA 7. Naixements de mare estrangera per àrea de nacionalitat de la mare.  
Percentatges. Catalunya, 2005

FONT: Elaboració CIIMU a partir de dades de l'Idescat (2007). *La natalitat a Catalunya l'any 2005*.

El nombre d'infants nascuts de pare i mare estrangers en comparació amb els nascuts només d'un progenitor de nacionalitat estrangera esdevé central a l'hora d'analitzar el grau d'endogàmia familiar entre la població immigrada. Devolder, a «La natalidad y la fecundidad de los extranjeros en

Cataluña» (2006) afirma (p. 7-8) que l'any 2004 l'efectiu de naixements a Catalunya amb ambdós progenitors estrangers (15,4 % del total de naixements segons els seus càlculs, 2006:3) duplica la xifra dels naixements de nens/es amb només un dels dos progenitors estrangers (7,6 %, *ibid.*).<sup>10</sup> Segons l'autor (2006:7): «Esta evolución es el resultado de un proceso de mayor endogamia (aumento de la proporción de parejas de la misma nacionalidad)». Aquesta creixent endogàmia es pot explicar (Devolder, 2006:7-8) pel fet que l'any citat la majoria de la població estrangera feia poc que havia arribat a Catalunya o a Espanya, quan l'any més llunyà de referència de les dades de l'autor, el 1996, el nombre mitjà d'anys de residència a l'Estat dels estrangers era superior. Una altra possible raó d'aquesta pauta endogàmica (*id.*, 2006:8) «es el hecho de que la inmigración reciente tiene principalmente como motivo la búsqueda de un trabajo, cuando en el pasado la inmigración de extranjeros tenía en mayor medida un motivo familiar, para formar una unión con un nacional».

Pel que fa als principals països d'origen d'aquestes mares a Catalunya el 2005, són: el Marroc, Equador, la Xina, Romania i Bolívia. Àfrica continua essent el principal continent d'origen de les mares pel que fa als naixements de nacionalitat estrangera.

Atenent a les grans àrees de nacionalitat de la mare, l'any 2005 l'Àfrica continua essent *grosso modo* el continent que aplega la major part, un 44,7 %, de naixements de mare estrangera, seguida d'Amèrica (30,4 %), Europa (14,3 %) i d'Àsia i Oceania plegats (10,6 %):

Si ens detenim en la [taula](#) següent, en què es reuneixen els naixements de mare estrangera segons els principals països de nacionalitat, podem detallar amb més exactitud els llocs de procedència d'aquestes mares el mateix 2005 d'acord amb l'estudi *La natalitat a Catalunya* de l'Idescat. Novament destaquen de lluny els naixements de mare marroquina, 4.643, que suposen el 36,1 % del total de naixements agrupats sota la categoria «principals nacionalitats»,<sup>11</sup> seguits, a distància, pels de mare equatoriana (1.421 naixements), xinesa (863), romanesa (676) i boliviana (515).

## 2. Les famílies dels menors de nacionalitat estrangera

Els projectes i les estratègies migratòries de les famílies migrants no es poden entendre sense els canvis i les alteracions, temporals o definitives, de les estructures de les llars. Sovint, la diversitat dels tipus d'estructura familiar són un reflex d'aquests projectes condicionats per les característiques dels corrents i les cadenes migratòries (Domingo i Parnau, 2006) i les condicions de la inserció en destinació.

En aquest apartat, ens hem aproximat a l'objecte d'estudi a través de les dades sobre població menor d'edat de nacionalitat estrangera en llars familiars i aportem una perspectiva específica a altres estudis (p. ex., Domingo i Bayona, 2010) que analitzen les llars de la població estrangera en termes generals.

Lògicament som conscients que aquesta estratègia no és capaç de reflectir la totalitat de realitats familiars de la infància d'origen immigrant. Al desajustament entre les categories de parentiu culturalment específiques i les categories de registre (Carrasco *et al.*, 2002a) s'afegeix la manca de disponibilitat de dades recents sobre llars familiars amb infants, les quals ens remetent necessàriament al cens de 2001. Així doncs, les afirmacions abocades han de ser contemplades amb una certa precaució metodològica i perspectiva temporal, i més en el cas d'un fenomen tan canviant com el de la immigració.

10. Aquestes xifres relatives contrasten amb les enregistrades per al total de l'Estat: 10,3 % dels naixements de mare i pare estrangers contra 6,6 % de naixements amb només un dels dos progenitors estranger.

11. Noteu que no ens estem referint al total de naixements, que no es contempla en aquesta [taula](#) elaborada només per a les nacionalitats més representatives.

TAULA 8. Naixements de fills de mare estrangera segons les principals nacionalitats.  
Nombres absoluts i percentatges. Catalunya, 2005

|                             | <i>Nacionalitat<br/>de la mare</i> | <i>%</i>    |
|-----------------------------|------------------------------------|-------------|
| Itàlia                      | 196                                | 1,5         |
| França                      | 142                                | 1,1         |
| Resta UE                    | 304                                | 2,4         |
| Romania                     | 676                                | 5,3         |
| Resta d'Europa              | 522                                | 4,1         |
| <b>Total Europa</b>         | <b>1.840</b>                       | <b>14,3</b> |
| Marroc                      | 4.643                              | 36,1        |
| Gàmbia                      | 351                                | 2,7         |
| Senegal                     | 213                                | 1,7         |
| Algèria                     | 144                                | 1,1         |
| Resta d'Àfrica              | 400                                | 3,1         |
| <b>Total Àfrica</b>         | <b>5.751</b>                       | <b>44,7</b> |
| Equador                     | 1.421                              | 11,0        |
| Bolívia                     | 515                                | 4,0         |
| Colòmbia                    | 427                                | 3,3         |
| Argentina                   | 379                                | 2,9         |
| Perú                        | 299                                | 2,3         |
| República Dominicana        | 160                                | 1,2         |
| Uruguai                     | 149                                | 1,2         |
| Brasil                      | 127                                | 1,0         |
| Xile                        | 110                                | 0,9         |
| Resta d'Amèrica del Nord    | 216                                | 1,7         |
| Resta d'Amèrica del Sud     | 108                                | 0,8         |
| <b>Total Amèrica</b>        | <b>3.911</b>                       | <b>30,4</b> |
| Xina                        | 863                                | 6,7         |
| Índia                       | 120                                | 0,9         |
| Filipines                   | 108                                | 0,8         |
| Resta d'Àsia i Oceania      | 279                                | 2,2         |
| <b>Total Àsia i Oceania</b> | <b>1.370</b>                       | <b>10,6</b> |
| <b>Total</b>                | <b>12.872</b>                      | <b>100</b>  |

FONT: Elaboració CIIMU a partir de dades de l'Idescat (2007). *La natalitat a Catalunya l'any 2005*.

Des d'aquestes limitacions de partida, observem com la presència d'infants i adolescents en llars encapçalades per una persona principal de nacionalitat<sup>12</sup> estrangera es consolida a Catalunya a partir del 2001. Aquest any ja suposava el 6,8 % de la població menor que vivia en llars familiars a Catalunya.

TAULA 9. Població de 0 a 17 anys en llars familiars segons àrea de nacionalitat de la persona principal de la llar. Nombres absoluts i percentatges. Catalunya, 2001

|                               | De 0 a 17 anys | %    |
|-------------------------------|----------------|------|
| Unió Europea (25)             | 10.925         | 15,2 |
| Europa no comunitària         | 2.799          | 3,9  |
| Magrib                        | 26.583         | 37,1 |
| Resta d'Àfrica                | 4.860          | 6,8  |
| Amèrica del Nord              | 957            | 1,3  |
| Amèrica Central i del Sud     | 20.788         | 29,0 |
| Àsia i Oceania                | 4.750          | 6,6  |
| Apàtrides                     | 19             | 0,0  |
| Total nacionalitat estrangera | 71.681         | 6,8  |
| Total                         | 1.047.775      | —    |

FONT: Elaboració CIIMU a partir de dades de l'Idescat: cens 2001.

El Magrib és l'àrea d'origen majoritària de les llars amb una persona principal de nacionalitat estrangera.

Per àrees geogràfiques de nacionalitat de la persona principal a la llar, destaca en primer lloc el Magrib (37,1 % del total de població en llars amb persona principal estrangera), en segon lloc l'Amèrica Central i del Sud (29 %), i en tercer lloc la Unió Europea (15,2 %). Actualment (2007) és segur que l'àrea de l'Amèrica Central i del Sud lideraria la [taula](#) en nombre d'efectius.

Si baixem de l'anàlisi de les grans àrees territorials als països d'origen majoritaris dels infants estrangers el 2006 ([taula 10](#)), les dades sobre la seva distribució en llars familiars —corresponents malgrat tot al 2001 (cens)—, situen el Marroc com a principal país de procedència. Equador i Colòmbia ocupen la segona posició (7,7 %) i la tercera (5,7 %) respectivament. Els segueix Gàmbia (4,2 %), en quart lloc.

La població estrangera menor d'edat viu més freqüentment en llars compostes per un nombre superior de persones que el total de població de 0 a 17 anys.

Les xifres de la [taula 11](#) mostren amb claredat com, mentre que les dimensions més freqüents de les llars per al total poblacional (i, per tant, també per a la població menor de nacionalitat espanyola) són de 4 o 5 persones, en el cas de la població menor estrangera la residència en llars de 6 persones i més supera notablement la resta de categories. Les àrees d'origen que el 2001 segueixen amb més fidelitat aquesta pauta són el Magrib, l'Amèrica Central i del Sud, i la resta d'Àfrica (bàsicament l'Àfrica subsahariana).

12. Novament, i tal com fem en referència a les dades generals sobre població estrangera, cal advertir en aquest punt que les xifres presentades variarien significativament si prenguéssim el criteri de país de naixement de la persona principal de la llar en lloc de la nacionalitat: la nacionalitat no és una característica de per vida i, depenent del país de procedència i del temps d'arribada a l'Estat d'aquesta població, l'adopció de la nacionalitat espanyola s'obté passat un cert període de temps.

TAULA 10. Població de 0 a 17 anys dels països del rànquing de 2006 en llars familiars.  
Nombres absoluts i percentatges. Catalunya, 2001

| <i>Països segons rànquing població 2006</i> | <i>De 0 a 17 anys</i> | <i>%</i> |
|---|-----------------------|----------|
| Marroc                                      | 25.755                | 36,0     |
| Equador                                     | 5.495                 | 7,7      |
| Romania                                     | 763                   | 1,1      |
| Colòmbia                                    | 4.100                 | 5,7      |
| Xina  | 1.710                 | 2,4      |
| Argentina                                   | 2.136                 | 3,0      |
| Bolívia                                     | 490                   | 0,7      |
| Perú  | 2.458                 | 3,4      |
| Gàmbia                                      | 3.003                 | 4,2      |
| Itàlia                                      | 1.970                 | 2,8      |
| Resta de nacionalitats                      | 23.171                | 32,4     |
| Total nacionalitat estrangera               | 71.051                | —        |

FONT: Elaboració CIIMU a partir de dades de l'Idescat: cens 2001.

TAULA 11. Població de 0 a 17 anys per nacionalitat (àrees) i dimensió de la llar. Catalunya, 2001

|                               | <i>1-3 persones</i> | <i>4-5 persones</i> | <i>6 persones i més</i> | <i>Total</i> |
|-------------------------------|---------------------|---------------------|-------------------------|--------------|
| Unió Europea (25)             | 1.585               | 3.079               | 1.009                   | 5.673        |
| Europa no comunitària         | 777                 | 1.297               | 680                     | 2.754        |
| Magrib                        | 1.799               | 6.956               | 13.623                  | 22.378       |
| Resta d'Àfrica                | 360                 | 1.267               | 2.246                   | 3.873        |
| Amèrica del Nord              | 180                 | 415                 | 161                     | 756          |
| Amèrica Central i del Sud     | 2.598               | 7.253               | 8.317                   | 18.168       |
| Àsia i Oceania                | 564                 | 1.622               | 1.702                   | 3.888        |
| Apàtrides                     | 2                   | 3                   | 4                       | 9            |
| Total nacionalitat estrangera | 7.865               | 21.892              | 27.742                  | 57.499       |
| Total                         | 280.000             | 654.357             | 113.407                 | 1.047.764    |

FONT: Elaboració CIIMU a partir de dades de l'Idescat: cens 2001.

Quan considerem les dades relatives segons percentatges, la tendència apuntada surt reforçada: mentre que la població menor total en llars de 4 a 5 persones (estàndard) arriba al 62,5 %, per a la població estrangera menor la proporció es queda en un 38,1 %.

La figura 8 recull gràficament el pes percentual dels menors segons la dimensió de la llar on viuen: les llars de dimensions més grans són més freqüents entre els infants del Magrib (60,9 %), i de l'Amèrica Central i del Sud (45,8 %). En canvi, les llars d'1 a 3 persones són significativament més freqüents entre la població menor total, com es desprèn de la figura.



Els infants estrangers de 0 a 17 anys viuen amb més assiduïtat en estructures familiars minoritàries entre el total de la població d'aquesta franja d'edat.

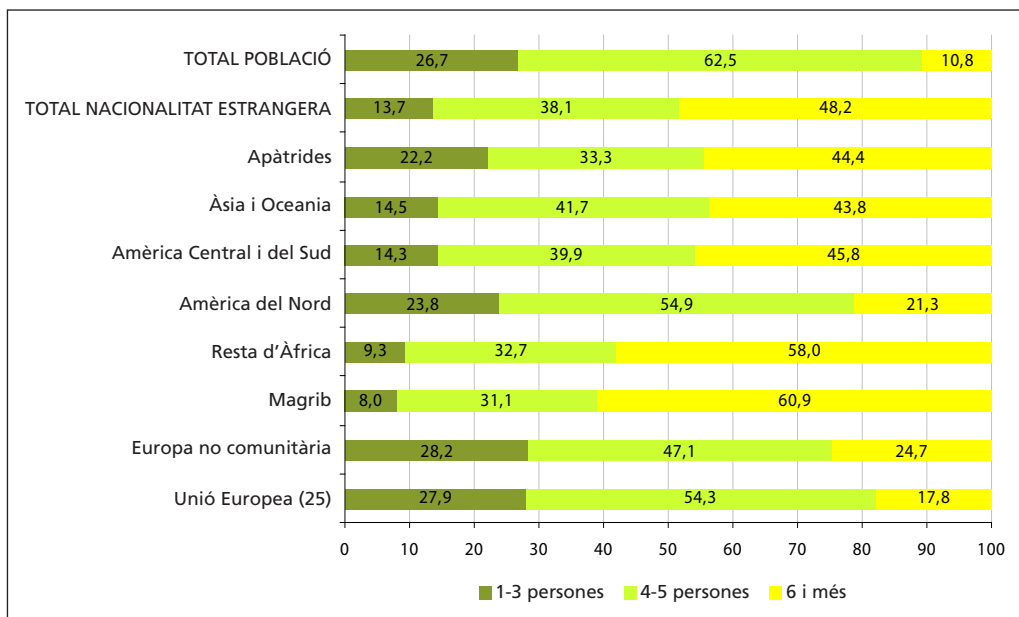
La població de 0 a 17 anys estrangera contemplada en termes absoluts comparteix la tendència a una major concentració en llars nuclears simples (encapçalades per parella o matrimoni, o bé per pare o mare sol/a amb fills/es). Tanmateix, l'anàlisi estadística ens revela una major proporció d'infants i joves d'origen estranger que viuen en llars nuclears extenses així com en llars de més d'un nucli.

Les llars extenses aixopluguen el 39,3 % de la població menor estrangera, mentre que la proporció per a la població menor total és només del 10,9 %; les llars multinuclears representen el 16,2 % dels menors estrangers, mentre que només suposen el 5,9 % de les llars entre la població menor total.

Com s'afirmava en anteriors estudis (CIIMU-Observatori de la Infància, 2006:174), aquestes realitats en les formes familiars de la població immigrada sovint són temporals i no intencionades, generades pels mateixos processos migratoris, que condicionen les dinàmiques de reconstitució familiar i les xarxes transnacionals, les quals resulten inapreciables per a l'estadística demogràfica.

És des d'aquesta perspectiva que hem d'interpretar la polarització en els tipus de llars menys *convencionals* dels menors de les diferents àrees de nacionalitat estrangera, especialment el Magrib, la resta d'Àfrica (l'Àfrica subsahariana), l'Amèrica Central i del Sud, i Àsia i Oceania, però també la Unió Europea o l'Amèrica del Nord.

FIGURA 8. Població de 0 a 17 anys per nacionalitat (àrees) i dimensió de la llar.  
 Percentatges. Catalunya, 2001

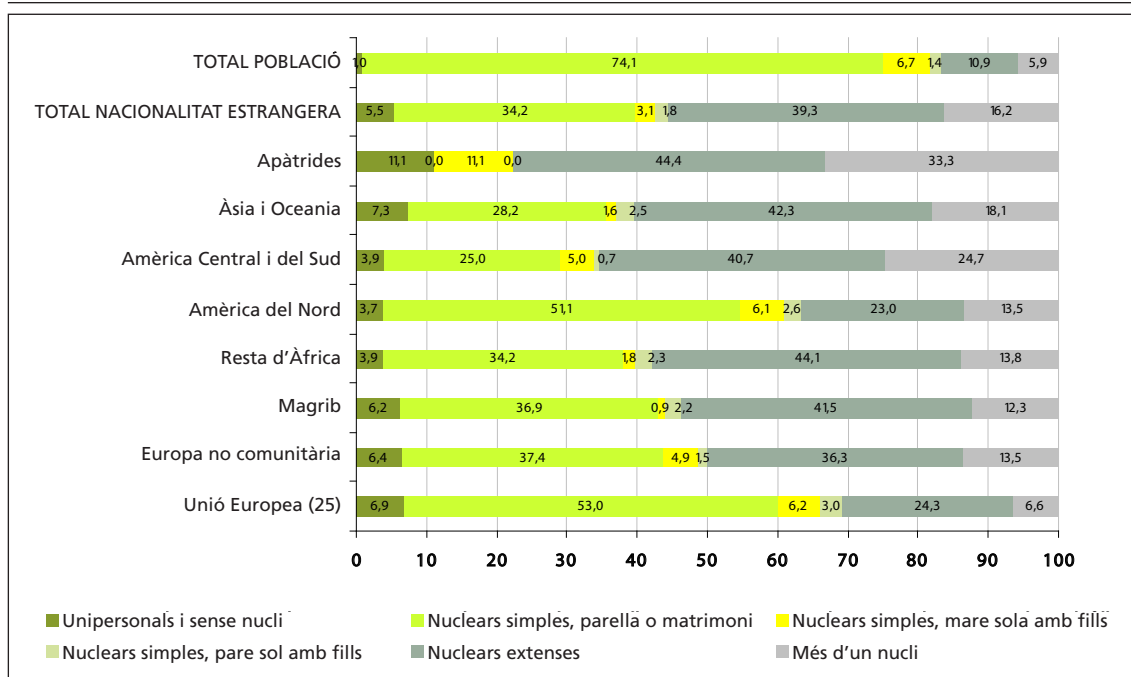


FONT: Elaboració CIIMU a partir de dades de l'Idescat: cens 2001.

Altres implicacions de l'impacte dels darrers fluxos procedents de països extracomunitaris sobre el pes de les llars sense nucli o les extenses, es poden ampliar en els treballs de Domingo i Bayona (2010, 2002). En qualsevol cas, cal remarcar que les dades del cens ens mostren no tant el tipus de llar suposadament *propri* de cada nacionalitat com el tipus de família o llar constituïda en funció de les característiques del corrent migratori i de les estratègies familiars subjacents.

La població menor estrangera forma part amb més freqüència de nuclis monoparentals que la població menor total (però sovint aquests nuclis s'insereixen en llars extenses). La convivència amb pare sol o mare sola es polaritza segons l'àrea d'origen.

FIGURA 9. Població de 0 a 17 anys per nacionalitat (àrees) i tipus de llar. Percentatges. Catalunya, 2001



FONT: Elaboració CIIMU a partir de dades de l'Idescat: cens 2001.

TAULA 12. Població de 0 a 17 anys per nacionalitat (àrees) i tipus de llar. Catalunya, 2001

|                               | Unipersonals i sense nucli | Nuclears simples    |                     |                    | Nuclears extenses | Més d'un nucli | Total     |
|-------------------------------|----------------------------|---------------------|---------------------|--------------------|-------------------|----------------|-----------|
|                               |                            | Parella o matrimoni | Mare sola amb fills | Pare sol amb fills |                   |                |           |
| Unió Europea (25)             | 392                        | 3.009               | 349                 | 171                | 1.380             | 372            | 5.673     |
| Europa no comunitària         | 176                        | 1.029               | 135                 | 40                 | 1.001             | 373            | 2.754     |
| Magrib                        | 1.398                      | 8.262               | 192                 | 483                | 9.293             | 2.750          | 22.378    |
| Resta d'Àfrica                | 150                        | 1.323               | 70                  | 88                 | 1.707             | 535            | 3.873     |
| Amèrica del Nord              | 28                         | 386                 | 46                  | 20                 | 174               | 102            | 756       |
| Amèrica Central i del Sud     | 710                        | 4.550               | 903                 | 128                | 7.391             | 4.486          | 18.168    |
| Àsia i Oceania                | 283                        | 1.098               | 63                  | 96                 | 1.644             | 704            | 3.888     |
| Apàtrides                     | 1                          | 0                   | 1                   | 0                  | 4                 | 3              | 9         |
| Total nacionalitat estrangera | 3.138                      | 19.657              | 1.759               | 1.026              | 22.594            | 9.325          | 57.499    |
| Total                         | 10.370                     | 776.240             | 70.124              | 15.080             | 114.086           | 61.864         | 1.047.764 |

FONT: Elaboració CIIMU a partir de dades de l'Idescat: cens 2001.

Les dades sobre els tipus de nucli<sup>13</sup> que componen les llars de la població menor d'edat ens mostren al seu torn que, tot i que els infants i joves de 0 a 17 anys en general tendeixen a viure amb més freqüència en nuclis compostos per matrimonis, en el cas dels menors estrangers aquest patró dominant queda desdibuixat per una major presència percentual en altres tipus de nucli. La diferència és molt notable pel que fa als nuclis monoparentals, que sumen el 22,2 % l'any 2001 mentre que entre el total de menors es queda en el 9,9 %. Cal tenir present, però, que aquests nuclis conviuen sovint amb altres persones o altres nuclis en la mateixa llar (habitatge).

Val a dir que els nuclis monoparentals de mare es troben molt més presents que els monoparentals de pare entre la població menor total que entre la població menor estrangera (vegeu taula 13), en què queden molt més igualats (10,9 % els nuclis monoparentals de pare i 11,3 % els nuclis monoparentals de mare).

TAULA 13. Població de 0 a 17 anys per nacionalitat (àrees) i tipus de nucli. Catalunya, 2001

|                               | Matrimoni | Parella de fet | Monoparental      |                   | Total     |
|-------------------------------|-----------|----------------|-------------------|-------------------|-----------|
|                               |           |                | Monoparental pare | Monoparental mare |           |
| Unió Europea (25)             | 3.294     | 520            | 441               | 546               | 4.801     |
| Europa no comunitària         | 1.577     | 135            | 187               | 287               | 2.186     |
| Magrib                        | 15.314    | 429            | 2.594             | 582               | 18.919    |
| Resta d'Àfrica                | 2.478     | 119            | 558               | 198               | 3.353     |
| Amèrica del Nord              | 480       | 46             | 46                | 102               | 674       |
| Amèrica Central i del Sud     | 8.683     | 2.334          | 951               | 3.539             | 15.507    |
| Àsia i Oceania                | 2.143     | 164            | 529               | 200               | 3.036     |
| Apàtrides                     | 5         | 0              | 0                 | 2                 | 7         |
| Total nacionalitat estrangera | 33.974    | 3.747          | 5.306             | 5.456             | 48.483    |
| Total                         | 811.586   | 71.044         | 29.559            | 105.252           | 1.017.441 |

FONT: Elaboració CIIMU a partir de dades de l'Idescat: cens 2001.

Per àrees geogràfiques, la figura 10 reflecteix que els nuclis monoparentals encapçalats per la mare registren un percentatge notablement elevat en el col·lectiu de menors procedents de famílies de l'Amèrica Central i del Sud, mentre que els infants que viuen en un nucli compost per pare sol sobresurten en les famílies de nacionalitat africana (inclòs el Magrib) i asiàtica.

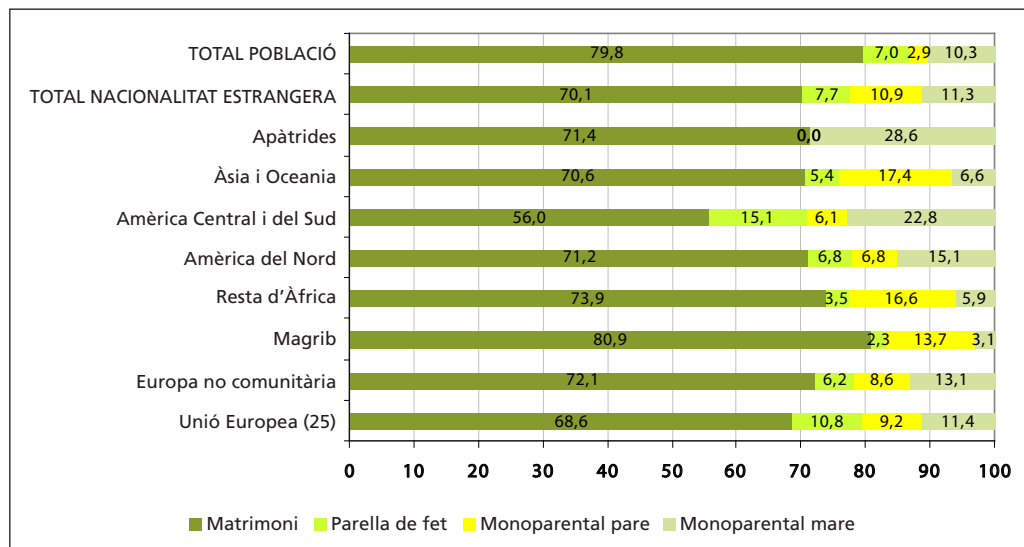
Aquestes divergències entre orígens poden tenir molt a veure amb qui inicia el projecte migratori en funció de les oportunitats laborals i d'assentament disponibles per al col·lectiu. Així, per exemple, els col·lectius marroquí i de l'Àfrica subsahariana opten per una estratègia que privilegia els homes

13. Hem de tenir en compte la diferència que existeix entre el significat de *llar* i de *nucli*: en una llar hi ha un nucli familiar només quan conviuen persones emparentades per parentiu de primer ordre, és a dir, per aliança (matrimoni o parella de fet) o per filiació (pare + mare + fill/a; pare + fill/a; mare + fill/a). Però existeixen llars familiars sense nucli familiar quan les persones que viuen juntes són només parents de segon ordre, per exemple, una tia i la seva neboda menor d'edat o dues germanes. Aquestes relacions de parentiu no són considerades, estadísticament, conformadores de nucli familiar. Així mateix, existeixen llars on conviuen diversos nuclis familiars: per exemple, un nucli format per una parella d'avi i àvia (nucli 1) que viuen amb la seva filla i els fills d'aquesta (nucli 2) o dos nuclis monoparentals que viuen a la mateixa llar amb o sense altres persones, que precisament és un cas força freqüent entre les famílies de recent immigració.

en la decisió de migrar, mentre que als països de l'Amèrica Central i del Sud sovint són les dones qui marxen primer, ja que tenen més possibilitats d'inserció en nínxols laborals específics com el servei domèstic.

Un cop instal·lat el primer dels progenitors, la situació de monoparentalitat depèn de les vicissituds dels processos migratoris viscuts per les famílies, per exemple les esperes de resolució de les sol·licituds de reagrupament familiar, que acaben allargant i eternitzant la fragmentació origen-destinació (CIIMU-Observatori de la Infància, *id.*, p. 174).

FIGURA 10. Població de 0 a 17 anys per nacionalitat (àrees) i tipus de nucli. Percentatges. Catalunya, 2001



FONT: Elaboració CIIMU a partir de dades de l'Idescat: cens 2001.

### Conclusió: implicacions de les xifres sobre la infància i les famílies de la immigració per a les polítiques públiques

El conjunt de dades presentat suava, tot i que comença a *envellir* per la força dels anys transcorreguts des de la seva recollida, reconstrucció i anàlisi, i més tractant-se d'un fenomen tan volàtil i ostensiblement canviant com el de les migracions, no deixa de reforçar una tendència sostinguda en l'actualitat que ens anuncia com se'ns presenta la Catalunya del futur: la presència creixent dels fills i filles de famílies immigrades evidencia i posa encara més de relleu la diversificació de formes de convivència familiar —recordem que aquest col·lectiu viu amb força més assiduïtat que la resta en llars d'estructures no convencionals i en nuclis monoparentals— que ja s'apuntava (Brullet i Torrabadella, 2002; Brullet i Roca, 2005) com a modeladora del conjunt de la població catalana en les darreres dècades.

Els estudis més recents elaborats en el marc de la Secretaria per a la Immigració,<sup>14</sup> de manera congruent amb la situació de crisi que marca l'economia actual i arran especialment de les darreres campanyes d'empadronament i regularització, apunten a un creixent protagonisme de la immigració familiar

14. Per a més informació, vegeu:

<http://secretariaperalaimmigracio.blogspot.com/>

[http://gencat.accesoresearch.com/display\\_release.html?id=26148&comp\\_id=1022](http://gencat.accesoresearch.com/display_release.html?id=26148&comp_id=1022)

a través del reagrupament<sup>15</sup> per sobre de la immigració laboral. D'altra banda, pel que fa a les darreres dades sobre natalitat, cal assenyalar que el 2007 els fills de mare nascuda a l'estranger corresponien ja al 24 % dels nascuts a Catalunya —quan la mitjana en l'àmbit de l'Estat se situa *encara* en el 17 %.

Així doncs, la infància i les famílies procedents de la immigració estrangera, de manera capdavantera, representen els màxims exponents dels reptes i les oportunitats que planteja per a les nostres societats la creixent diversitat etnicocultural i, no ho oblidem, la complexificació dels eixos de desigualtat. Constitueixen, doncs, un dels principals motors de canvi, així com de nous riscos i vulnerabilitats, que aguditzen la necessitat de construir noves polítiques socials capaces d'oferir una resposta adequada a l'impacte d'aquestes noves formes de diversitat i desigualtat en àmbits tan centrals per a la cohesió social com els drets de ciutadania, la sanitat, l'educació i, especialment, les polítiques de protecció a les famílies.

Només un (re)plantejament i una orientació que incloguin aquestes polítiques poden afavorir dinàmiques de vinculació social per a les noves generacions que en garanteixin les oportunitats d'integració i participació com a ciutadans de ple dret.

## Bibliografia

- ALCALDE, R. (2008). «Els reagrupaments familiars a Catalunya: evolució i característiques dels fluxos de reagrupament familiar». A: LARIOS, M. J.; NADAL, M. (dir.). *L'estat de la immigració a Catalunya. Anuari 2007*. Barcelona: Fundació Jaume Bofill: Mediterrània.
- ALCALDE, R.; BAYONA, J.; DOMINGO, A.; GONZÁLEZ FERRER, A.; LÓPEZ-FALCÓN, D. (2010). *El reagrupament familiar a Catalunya, una aproximació quantitativa* [en línia]. Barcelona: Fundació Jaume Bofill. <www.fbofill.cat/intra/fbofill/documents/publicacions/517.pdf>.
- BRULLET, C.; GÓMEZ-GRANELL, C. (coord.) (2008). *III Informe CIIMU 2008 sobre l'estat de la infància i les famílies*. Vol. 2: *Infància en xifres a Catalunya i Barcelona* [en línia]. Informe d'investigació. Institut d'Infància i Món Urbà (CIIMU). <www.ciimu.org>.
- BRULLET, C.; ROCA, C. (2005). «La població de 0 a 17 anys: dades sociodemogràfiques bàsiques». A: GÓMEZ-GRANELL, C. [et al.]. *Infància, famílies i canvi social a Catalunya* [en línia]. Vol. 1. Barcelona: Institut d'Infància i Món Urbà (CIIMU), p. 29-60. <www.ciimu.org>.
- BRULLET, C.; TORRABADELLA, L. (2002). «Infants i famílies. Situacions i condicions de vida». A: GÓMEZ-GRANELL, C.; GARCÍA-MILÀ, M.; RIPOL-MILLET, A.; PANCHÓN ESGLÉSIES, C. (coord.). *La infància i les famílies a inicis del segle XXI. Informe 2002* [en línia]. Vol. 1. Barcelona: Institut d'Infància i Món Urbà, p. 55-297. <www.ciimu.org>.
- CARRASCO, S.; BALLESTÍN, B.; BORISON, (2005). A. «Infància i immigració: tendències, relacions i polítiques». A: GÓMEZ-GRANELL, C. [et al.] (coord.). *Infància, famílies i canvi social a Catalunya* [en línia]. Vol. 2. Barcelona: Institut d'Infància i Món Urbà (CIIMU). <www.ciimu.org>.
- CARRASCO, S.; BALLESTÍN, B.; HERRERA, D.; MARTÍNEZ, C. (2002a). «Infància i immigració: entre els projectes dels adults i les realitats dels infants». A: GÓMEZ-GRANELL C. [et al.] (coord.). *La infància i les famílies a inicis del segle XXI* [en línia]. Vol. 4. Barcelona: Institut d'Infància i Món Urbà (CIIMU). <www.ciimu.org>.
- (2002b) «Sobre infància e inmigración: consideraciones teóricas y metodológicas desde un informe de la situación en Barcelona». A: GARCÍA CASTAÑO F. J.; MURIEL C. *Ponencias del III Congreso sobre la Inmigración en España*. Granada: Universidad de Granada, Laboratorio de Estudios Interculturales, p. 601-614. CIIMU (2007). Explotació pròpia del cens 2001.
- CIIMU - OBSERVATORIO DE LA INFANCIA (2006). *La infancia en cifras (2)*. Madrid: Ministerio de Trabajo y Asuntos Sociales. Subdirección General de Información Administrativa y Publicaciones.
- DEVOLDER, D. (2006). «La natalidad y la fecundidad de los extranjeros en Cataluña». *Papers de Demografia*, núm. 291, p. 1-13. DOMINGO, A.; BAYONA, J. (2010). «Los hogares de la población de nacionalidad extranjera en España en el año 2001». *Papers*, vol. 95, núm. 3, p. 731-754.

15. Xifres actualitzades sobre reagrupament familiar a Catalunya consultables a Alcalde, 2008.

- DOMINGO, A.; BAYONA, J.; BRANCÓS, I. (2002). «Estrategias migratorias y estructuras del hogar en Cataluña, 1996». *Papers de Demografia*, núm. 202, p. 1-24.
- DOMINGO, A.; PARNAU, M. (2006). «Familia y estructura del hogar de la población de nacionalidad extranjera en España, 2001». *Papers de Demografia*, núm. 278, p. 1-28.
- INSTITUT D'ESTADÍSTICA DE CATALUNYA (IDESCAT) (2006). *La natalitat a Catalunya l'any 2005* [en línia]. <<http://www.idescat.net/cat/idescat/serveis/premsa/NPnaix2005.pdf>>.
- *Consulta interactiva d'estadístiques. Base de dades de Catalunya, comarques i municipis* [en línia]. <[www.idescat.net](http://www.idescat.net)>.
- INSTITUT NACIONAL D'ESTADÍSTICA (INE). *Cifras de población y censos demográficos* [en línia]. <[http://www.ine.es/inebmenu/mnu\\_cifraspob.htm](http://www.ine.es/inebmenu/mnu_cifraspob.htm)>.