

# El Panel de Desigualtats Socials a Catalunya (PaD): una aportació singular a la història de l'anàlisi longitudinal a Catalunya

The Panel on Social Inequalities in Catalonia (PaD):  
A unique contribution to the history of longitudinal  
analysis in Catalonia

Meritxell Argelagués Besson  
Carla Domínguez Derreumaux  
Mercè Mauri Casas  
Laura Morató Vázquez  
Laia Pineda Rüegg  
Anna Tarrés Vallespí

Fundació Jaume Bofill

Correspondència: Laia Pineda Rüegg. Fundació Jaume Bofill.  
Carrer de Provença, 324. 08037 Barcelona.  
Tel.: 00-34-934 588 700. A/e: [lpineda@fbofill.cat](mailto:lpineda@fbofill.cat).

Data de recepció de l'article: juny 2012

Data d'acceptació de l'article: agost 2013

## Resum

L'article descriu les principals fites metodològiques del Panel de Desigualtats Socials a Catalunya (PaD). El PaD és una enquesta pionera en les ciències socials al nostre país en l'ús de la perspectiva longitudinal sobre la base d'una mostra panel pura. El text mostra les especificitats d'aquesta eina en els àmbits del qüestionari, la mostra, el treball de camp i les matrius de dades, i repassa algunes de les aportacions inèdites en l'àmbit de la pobresa, el treball o la mobilitat social, així com l'estat de la recerca amb dades PaD actuals. La possibilitat de seguir els mateixos individus durant anys permet formular preguntes de tipus dinàmic, sobre les trajectòries dels individus i sobre els efectes dels canvis que es produeixen en les seves vides, i aconseguir noves respostes que permeten ampliar el coneixement existent. Actualment, el PaD compleix deu anys de la seva existència.

Paraules clau: sociologia, perspectiva longitudinal, disseny d'investigació social, metodologia.

**Abstract**

This article describes the main methodological milestones of the Panel on Social Inequalities in Catalonia (PaD). The PaD is a pioneer survey in Catalonia on social sciences concerning the use of a longitudinal perspective based on a pure panel sample. The text shows the specificity of this tool when it comes to the questionnaire, the sample, fieldwork and data matrices, and it reviews some of the latest findings in the field of poverty, employment or social mobility along with the situation in terms of the research conducted using PaD data at present. Being able to follow the same individuals for a number of years makes it possible to ask dynamic questions on the backgrounds of individuals and the effects of changes occurring in their lives, whilst obtaining new answers allowing us to expand on existing knowledge. As of the present time, the PaD has been in existence for 10 years.

**Keywords:** sociology, longitudinal perspective, social research design, methodology.

**1. Introducció**

Aquest article té per objecte exposar què és el Panel de Desigualtats Socials a Catalunya (d'ara endavant, PaD), a partir de les principals decisions metodològiques que n'han configurat el disseny.

El PaD és la primera experiència de recollida d'informació a través del seguiment anual d'una mateixa mostra representativa d'individus —el panel— per a l'estudi del conjunt de la societat catalana. Des d'un punt de vista metodològic, el PaD innova en la seva mostra, un panel pur; en la gestió d'una mostra d'aquestes característiques; en l'enfocament dels qüestionaris, pensats per obtenir no només informació estàtica, sinó també dinàmica (preguntes sobre el canvi), i en la presentació de les dades, a través de matrius longitudinals amb variables plenes i harmonitzades.

**2. El PaD: una enquesta longitudinal per a l'estudi de l'estructura social catalana**

El 1998, en el 1r Simposi sobre les Desigualtats Socials a Catalunya, organitzat per la Fundació Jaume Bofill (FJB), experts de diferents àmbits del coneixement social assenyalen la manca de dades bàsiques per a poder estudiar l'estructura social de Catalunya. Aquesta és la llavor que impulsarà el Panel de Desigualtats Socials a Catalunya dos anys després.

A Catalunya existien enquestes, que aportaven dades de manera periòdica. Ara bé, algunes estaven clarament focalitzades en una temàtica concreta —com ara l'Enquesta de Salut de Catalunya (ESCA), l'Enquesta a la Joventut de Catalunya, l'Enquesta Sociolingüística— i d'altres, tot i abraçar diverses temàtiques, treballaven amb una mostra acotada territorialment —com ara l'Enquesta de la Regió Metropolitana de Barcelona (ERMB).<sup>1</sup> Per superar aquestes limitacions, l'any 2001 la FJB impulsa la primera edició de l'enquesta PaD.

El PaD neix amb dos objectius fonamentals: aportar dades de recerca bàsica que permetin l'anàlisi de la realitat i transferir aquest coneixement al terreny polític en pro d'unes polítiques socials encaminades cap a una més gran justícia social i igualtat.

En aquest sentit, la FJB fa una aposta de país i posa a disposició de manera gratuïta les matrius de dades del PaD, a més d'impulsar determinades línies d'investigació amb fons propis.<sup>2</sup>

1. Aquesta suma d'anàlisis fragmentades sobre la base de les diferents fonts disponibles i les limitacions de cada una és el que es recull en la publicació *Les desigualtats socials a Catalunya* (Fundació Jaume Bofill).

2. Els principals resultats de l'anàlisi impulsada es poden consultar a la col·lecció «Polítiques», núm. 46 (doble volum), núm. 65 (doble volum) i núm. 71 (doble volum), a més dels números 17, 25, 29, 30, 32, 33 i 36 de la col·lecció «Informes Breus» i dels números de l'1 al 20 de la col·lecció de tríptics PaD.

## 2.1. LES ENQUESTES PANEL AL MÓN: BREU PANORÀMICA

Tot i que el PaD és una enquesta pionera a Catalunya i a Espanya, són molts els països europeus i del món que ja fa temps que han apostat per les enquestes de tipus panel en diversitat de temàtiques. Així, trobem enquestes que tenen com a objectiu observar els canvis en la salut, o copsar les trajectòries educatives o registrar el desenvolupament integral dels infants.

Amb el Regne Unit com a pioner els anys quaranta,<sup>3</sup> els EUA, el Canadà, Alemanya, Suècia, Holanda i Suïssa són només uns quants exemples de països amb una llarga tradició en enquestes longitudinals. Si ens fixem en les enquestes panel que es podrien assimilar al PaD, és a dir, que tenen com a unitat d'anàlisi principal les llars, s'ha de remarcar que en els últims anys moltes d'aquestes han fet apostes clares per consolidar-se, incrementant mostra o diversificant els àmbits de l'enquesta.<sup>4</sup>

En totes aquestes enquestes, les llars i els individus són enquestats durant un llarg període de les seves vides amb l'objectiu de captar els moments clau del cicle vital: el creixement dels infants, el pas de l'escola al treball, la creació de la llar pròpia, el naixement dels fills, els efectes de l'atur, la pobresa o la malaltia sobre les trajectòries individuals i familiars, entre d'altres. Enquestar tots els individus d'una llar —amb diferents requisits d'edat segons l'enquesta— implica recollir dades de totes les generacions que conviuen en una llar.

Arreu del món, les enquestes panel es conceben com a potents eines de coneixement de les societats i reben el suport de l'Administració pública. Més enllà dels requeriments tècnics, sostenir una enquesta panel té un alt cost econòmic i necessita la complicitat de tota la societat i, especialment, de l'entramat d'institucions científiques d'un país.

Al llarg dels seus deu anys d'història, el PaD ha visitat dos panels europeus (British Household Panel Survey (BHPS) i National Educational Panel Study (NEPS)), ha col·laborat en tres projectes europeus (Programa PROGRESS, l'EU-CoPanels del 7è Programa Marc i l'Education as a Lifelong Process - Comparing Educational Trajectories in Modern Societies) i en un de transatlàntic, el Cross-National Equivalent File (CNEF), i ha establert contactes amb altres referents longitudinals o metodològics com el Swiss Household Panel (SHP), el German Socioeconomic-Panel (GSOEP), el Danish National Centre for Social Research (SFI-Survey) i el Research and Expertise Centre for Survey Methodology (RECSM).

## 2.2. LES CARACTERÍSTIQUES CLAU DEL PAD

Sobre la base de les limitacions de les fonts de dades existents a Catalunya —sectorialitat i manca de representativitat—, es dissenya una enquesta que es concreta en les decisions següents:

1. Longitudinalitat: aquest és, sens dubte, el tret diferencial del PaD respecte de les altres fonts de dades existents a Catalunya fins al moment. A diferència d'una enquesta transversal, les enquestes longitudinals aporten dades d'un mateix grup d'individus en diferents moments del temps. El potencial analític de les dades obtingudes és enorme ja que, lluny de fotografiar la realitat en un moment concret del temps, permet comprendre les causes i els efectes derivats d'una trajectòria o transició vital determinada, com per exemple el pas de l'escola al món laboral.

2. Mostra panel pura: un panel és una mostra sobre la qual es fa un seguiment periòdic. Els panels poden ser purs o rotatius. En el cas del PaD, es decideix establir un panel pur i, per tant, es

3. Amb el primer estudi longitudinal, que és el National Survey of Health and Development de 1946, centrat en qüestions de salut.

4. Com el The Panel Study of Income Dynamics (PSID), <<http://psidonline.isr.umich.edu>>; el The German Socio Economic Panel Study (GSOEP), <<http://www.diw.de/en/soep>>, o l'Understanding Society: The United Kingdom Household Longitudinal Study (UKHLS), <<http://www.understandingsociety.org.uk>>, entre d'altres. Per a més informació, vegeu <<http://www.obdesigualtats.cat/index.php?cm=20>>.

fa el seguiment d'una mateixa mostra estadísticament representativa d'individus al llarg de tot el període d'enquesta, any rere any.

3. Representativitat provincial: aquest és un altre aspecte singular de l'enquesta PaD. Després de constatar el centralisme de moltes enquestes pel que fa a la mostra, es pren la decisió que la mostra del PaD no només sigui estadísticament representativa de l'àmbit català, sinó també de les quatre províncies catalanes.

4. Diversitat temàtica: en tant que és una enquesta d'estructura social, el PaD se centra en àmbits diversos com ara el treball productiu, els ingressos i l'habitatge. No obstant això, aborda amb prou profunditat altres aspectes com ara la salut, l'educació, les relacions socials, la situació de parella i les dades dels pares per permetre realitzar anàlisis temàtiques amb un bon nivell de profunditat.

5. Periodicitat anual: a fi de garantir una bona qualitat de les dades recollides —evitant els biaixos de memòria—, s'acorda una periodicitat anual de l'enquesta.

6. Doble unitat d'anàlisi: l'enquesta PaD no només cerca aportar dades individuals, sinó també de la llar on viu l'individu. Disposar de dades individuals i de llar incrementa el potencial analític, ja que permet situar els individus en el seu context familiar i prendre les llars com a unitats analítiques per observar processos com ara la creació i dissolució de llars o bé la seva mobilitat geogràfica.

7. Doble perspectiva: una altra de les apostes innovadores del PaD és la mirada subjectiva de la realitat. Aquesta decisió té a veure amb la manca de fonts d'informació de caràcter científic que se centrin en els aspectes subjectius de la vida dels individus, per la clara tendència de les estadístiques oficials a centrar-se quasi exclusivament en els fets i no incloure cap mesura sobre les vivències.<sup>5</sup>

8. Sistema d'enquesta CAPI (*computer-assisted personal interview*): en el moment de gestar el PaD, aquest era un sistema d'enquesta pioner, amb molts avantatges respecte al sistema d'enquesta tradicional en paper (PAPI). Entre aquests, destaquem un control superior sobre els temps d'enquesta i la minimització dels errors en la codificació de les dades.

A partir de totes aquestes decisions metodològiques, s'inicia el disseny del PaD. El caràcter singular del PaD l'obliga a fer front en solitari —sense referents metodològics de proximitat— als reptes propis dels projectes pioners: desenvolupar un *know how* al voltant de les dades longitudinals en tots els àmbits de l'enquesta, metodològics, d'anàlisi i d'impacte dels resultats.<sup>6</sup>

Tot i que cadascuna de les decisions contribueixen a fer del PaD un projecte singular, és, sens dubte, l'aposta per la longitudinalitat el que més el distingeix de la resta de fonts de dades catalanes.

### 2.3. LA PERSPECTIVA LONGITUDINAL

L'aposta per les dades longitudinals surt del convenciment del valor afegit que tenen aquestes dades respecte de les de tipus transversal, per a l'estudi dinàmic dels canvis socials i pel potencial explicatiu que comporten, ja que el seguiment longitudinal és com fer una «pel·lícula en la qual seguim els mateixos personatges» i es pot entendre què els passa i com reaccionen a allò que els passa. Els fenòmens socials que millor poden estudiar-se a partir d'aquesta informació són aquells que impliquen una cronologia, una trajectòria, com ara el trànsit d'estudis obligatoris a postobligatoris o al treball; la mobilitat entre treball i atur; les decisions demogràfiques com emancipar-se, establir parelles, tenir fills, separar-se, etc.; la mobilitat social entre classes, entre d'altres (Blossfeld *et al.*, 2007, p. 1).

5. Afortunadament, cada vegada són més els analistes que constaten la importància de disposar de dades de doble sentit —objectiu i subjectiu— per poder explicar fenòmens que des de la mirada objectiva es fa difícil de comprendre.

6. Un assessorament de l'Institut d'Estadística de Catalunya així com la posterior visita a l'Institute for Social and Economic Research (ISER), a Essex, Anglaterra, assenten les bases per a la robustesa del projecte.

La implementació de l'enquesta com una eina per a l'anàlisi longitudinal requereix un disseny mostral específic que, en el cas del PaD, és una mostra de tipus panel pur. A diferència dels panels rotatius, que van renovant periòdicament un percentatge de la mostra (com és el cas de l'Encuesta de Condiciones de Vida - ECV),<sup>7</sup> els panels purs segueixen els components de la seva mostra any rere any. Això permet anàlisis que no infereixen o validen les hipòtesis de recerca sobre la base d'una única observació de cada individu, sinó d'una multiplicitat de mesures sobre els mateixos individus (Baker, 1997, p. 103). Aquest seguiment al llarg del temps és el que permet fer recerques que estableixen seqüències causals, cosa que una anàlisi transversal de dades, per la seva naturalesa, no pot donar (Buck, 2008, p. 5).

Ara bé, el fet de no ser un panel rotatiu comporta una gran dificultat de gestió i de requeriments als integrants de la mostra, ja que s'enquesta les llars i els individus que les componen durant un temps indefinit. I, a més, el PaD no té unitats mostrals «captives», com poden ser alumnes dins de les classes, sinó una mostra dispersada pel territori català de la qual s'ha de fer seguiment individualitzat i anual. Les unitats mostrals del PaD, seguint Jonathan Gershuny,<sup>8</sup> són les unitats considerades més difícils de seguir: les llars.

TAULA 1. Avantatges dels estudis longitudinals

|  |
|--|
| 1. Facilitat per a la descripció d'estats i condicions (durada, distribució i canvis).   |
| 2. Possibilitat d'estudi multivariant del desenvolupament individual i social i dels processos de canvi.   |
| 3. Facilitat d'anàlisi causal d'esdeveniments i processos. La comparació de les mateixes variables en diferents moments del temps permet mesurar els canvis que s'han donat abans i després de determinats processos, així com establir la significativitat estadística de les relacions entre les variables de l'anàlisi. |
| 4. En el terreny polític i social, permeten mesurar els efectes d'un programa més enllà de les diferències individuals, copsant-ne els efectes subtils, gràcies a l'observació de la seva dinàmica al llarg del temps.   |

FONT: Elaboració pròpia a partir de Kristen *et al.*, 2005, i Halpern, 2007.

### 3. Qüestionari, mostra i treball de camp

Des de l'any 2001<sup>9</sup> fins avui, el PaD s'ha editat en onze ocasions (una onada cada any) i ha configurat la base de dades per a l'estudi de l'estructura social catalana més àmplia de la història de Catalunya, tant en cobertura de continguts com en volum de dades recollides.

La perspectiva longitudinal, junt amb les altres característiques del PaD, es tradueix en particularitats en tots els àmbits de l'enquesta: el qüestionari, la mostra, el treball de camp, la depuració de dades i la confecció de les matrius i, finalment, l'explotació dels resultats.

El fet que el PaD tingui una doble unitat d'anàlisi (llars i individus) ha fet necessari desenvolupar tres qüestionaris diferents: el qüestionari de llar, que el contesta una única persona (anomenada *informant principal*); aquest qüestionari no només conté preguntes generals de la llar, sinó també preguntes relatives a les persones menors de setze anys de la llar (que no s'entrevisten indi-

7. L'Encuesta de Condiciones de Vida és una enquesta anual dirigida a llars, que va tenir la seva antecessora en el Panel de Hogares de la Unión Europea (PHOGUE), realitzada durant el període de 1994 a 2001.

8. Document intern del Seminari Internacional sobre Metodologia Longitudinal, celebrat a Barcelona el 24 de març de 2006, amb Jonathan Gershuny (director del BHPS i ISER, Gran Bretanya) i Han Bay (director del SFI-Survey, Dinamarca).

9. La primera onada del PaD, coincidint amb la captació de la mostra, s'estén de l'octubre de 2001 al juny de 2002.

vidualment); el qüestionari individual, que és el qüestionari més extens i el contesten totes les persones de setze o més anys de la llar, i, finalment, el qüestionari d'aproximació o *proxy*, que permet disposar d'informació molt bàsica d'aquelles persones de setze o més anys de la llar a qui no es podrà entrevistar durant el treball de camp de l'onada. Aquest qüestionari conté les preguntes objectives que poden ser contestades per alguna altra persona de la llar quan no és possible enquestar la persona directament, pel motiu que sigui.

Els qüestionaris del PaD combinen diferents tipus de preguntes: preguntes objectives i subjectives, i preguntes de tall transversal (actualitat) i preguntes retrospectives, que permeten resseguir la trajectòria passada de l'individu.

En funció del contingut, les preguntes apareixen a cada onada (preguntes troncal) o periòdicament (variables cíclics).

TAULA 2. Continguts de l'enquesta PaD, de la primera a la desena onada

|  | 1a<br>(2001-<br>2002) | 2a<br>(2003) | 3a<br>(2004) | 4a<br>(2005) | 5a<br>(2006) | 6a<br>(2007) | 7a<br>(2008) | 8a<br>(2009) | 9a<br>(2010) | 10a<br>(2011) |
|--|-----------------------|--------------|--------------|--------------|--------------|--------------|--------------|--------------|--------------|---------------|
| <b>Situació personal i familiar</b>                          |                       |              |              |              |              |              |              |              |              |               |
| Dades dels pares   |                       | ×            | ×            | ×            | ×            | ×            | ×            | ×            |              | ×             |
| Situació de parella  | ×                     | ×            | ×            | ×            | ×            | ×            | ×            | ×            |              | ×             |
| Dades dels fills   |                       | ×            | ×            | ×            | ×            | ×            | ×            | ×            |              | ×             |
| <b>Educació reglada i no reglada</b>                         |                       |              |              |              |              |              |              |              |              |               |
| Trajectòria educativa (retrospectiva)                        |                       |              |              |              |              |              |              |              |              | ×             |
| Nivell màxim d'estudis                                       | ×                     | ×            | ×            | ×            | ×            | ×            | ×            | ×            | ×            | ×             |
| Estudis actuals  | ×                     | ×            | ×            | ×            | ×            | ×            | ×            | ×            | ×            | ×             |
| Despeses d'escolarització                                    | ×                     | ×            | ×            | ×            | ×            | ×            | ×            | ×            | ×            | ×             |
| Qualificacions   |                       |              |              |              |              |              |              |              |              | ×             |
| Expectatives i valors estudis                                | ×                     | ×            | ×            |              | ×            | ×            | ×            |              |              |               |
| <b>Treball productiu, reproductiu i conciliació</b>          |                       |              |              |              |              |              |              |              |              |               |
| Història laboral   | ×                     | ×            | ×            | ×            | ×            | ×            | ×            | ×            | ×            | ×             |
| Retrospectiva última feina                                   |                       | ×            | ×            | ×            | ×            | ×            | ×            | ×            | ×            | ×             |
| Situació respecte al treball remunerat i estatus ocupacional | ×                     | ×            | ×            | ×            | ×            | ×            | ×            | ×            | ×            | ×             |
| Canvis situació laboral des de data referència               | ×                     | ×            | ×            | ×            | ×            | ×            | ×            | ×            | ×            | ×             |
| Mobilitat laboral  |                       | ×            | ×            | ×            | ×            | ×            | ×            | ×            | ×            | ×             |
| Característiques feina principal actual                      | ×                     | ×            | ×            | ×            | ×            | ×            | ×            | ×            | ×            | ×             |

|   | 1a<br>(2001-<br>2002) | 2a<br>(2003) | 3a<br>(2004) | 4a<br>(2005) | 5a<br>(2006) | 6a<br>(2007) | 7a<br>(2008) | 8a<br>(2009) | 9a<br>(2010) | 10a<br>(2011) |
|---|-----------------------|--------------|--------------|--------------|--------------|--------------|--------------|--------------|--------------|---------------|
| Altres feines   | ×                     | ×            | ×            | ×            | ×            | ×            | ×            | ×            | ×            | ×             |
| Característiques 2a feina actual  | ×                     | ×            |              |              |              |              |              |              |              |               |
| Característiques 3a feina actual  | ×                     | ×            |              |              |              |              |              |              |              |               |
| Característiques situació d'atur o inactivitat                                | ×                     | ×            | ×            | ×            | ×            | ×            | ×            | ×            |              | ×             |
| Preferències i valors respecte a la feina                                     | ×                     | ×            | ×            | ×            | ×            | ×            | ×            | ×            | ×            | ×             |
| Treball de cura persones dependents: organització i repercussions             | ×                     | ×            | ×            | ×            | ×            | ×            | ×            | ×            |              | ×             |
| Detall realització treball de cura menors                                     | ×                     | ×            | ×            |              | ×            |              | ×            |              |              |               |
| Organització treball domèstic   | ×                     |              | ×            |              | ×            | ×            | ×            | ×            |              | ×             |
| Detall realització treball domèstic   |                       |              | ×            |              |              |              | ×            |              |              |               |
| Repercussions organització treball domèstic                                   | ×                     |              | ×            |              | ×            | ×            | ×            | ×            |              |               |
| Retrospectiva conciliació   | ×                     | ×            | ×            | ×            | ×            | ×            | ×            | ×            |              |               |
| Estratègies per a la conciliació  | ×                     | ×            | ×            | ×            | ×            | ×            | ×            | ×            |              |               |
| Repercussions de la conciliació   | ×                     | ×            | ×            | ×            | ×            | ×            | ×            | ×            |              | ×             |
| <b>Usos del temps</b>   |                       |              |              |              |              |              |              |              |              |               |
| Hores dedicades a les activitats en un dia laborable i festiu                 | ×                     |              | ×            |              | ×            | ×            | ×            | ×            |              | ×             |
| Detall activitats realitzades l'últim dia laborable i l'últim cap de setmana  |                       |              | ×            |              |              | ×            |              |              |              |               |
| Preferències i valoració del temps lliure                                     |                       |              | ×            |              | ×            | ×            | ×            | ×            |              |               |
| Retrospectiva activitats realitzades durant el temps lliure últims tres mesos |                       |              | ×            |              |              | ×            |              |              |              |               |
| <b>Habitatge</b>  |                       |              |              |              |              |              |              |              |              |               |



|   | 1a<br>(2001-<br>2002) | 2a<br>(2003) | 3a<br>(2004) | 4a<br>(2005) | 5a<br>(2006) | 6a<br>(2007) | 7a<br>(2008) | 8a<br>(2009) | 9a<br>(2010) | 10a<br>(2011) |
|---|-----------------------|--------------|--------------|--------------|--------------|--------------|--------------|--------------|--------------|---------------|
| Canvis en l'habitatge des de data referència / últims dotze mesos |                       | ×            | ×            | ×            | ×            | ×            | ×            | ×            | ×            | ×             |
| Característiques de l'habitatge                                   | ×                     | ×            | ×            | ×            | ×            | ×            | ×            | ×            | ×            | ×             |
| Problemes i mancances de l'habitatge                              | ×                     | ×            | ×            | ×            |              |              |              | ×            |              |               |
| Ajudes per a l'habitatge  | ×                     | ×            | ×            | ×            | ×            | ×            | ×            | ×            |              |               |
| Despeses de l'habitatge   | ×                     | ×            | ×            | ×            | ×            | ×            | ×            | ×            | ×            | ×             |
| Béns de la llar   |                       | ×            |              |              | ×            |              |              |              |              |               |
| Satisfacció i expectatives habitatge                              | ×                     | ×            | ×            |              |              | ×            | ×            |              |              |               |
| <b>Posició econòmica</b>  |                       |              |              |              |              |              |              |              |              |               |
| Ingressos individuals any anterior: prestacions i subsidis        | ×                     | ×            | ×            | ×            | ×            | ×            | ×            | ×            | ×            | ×             |
| Ingressos individuals any anterior: rendes del treball            |                       |              | ×            | ×            | ×            | ×            | ×            | ×            | ×            | ×             |
| Ingressos llar any anterior: prestacions, subsidis i rendes       | ×                     | ×            | ×            | ×            | ×            | ×            | ×            | ×            | ×            | ×             |
| Ingressos persones menors setze anys de la llar                   |                       | ×            | ×            | ×            | ×            | ×            | ×            | ×            |              |               |
| Retard cobrament fonts ingressos any anterior                     |                       | ×            | ×            | ×            | ×            | ×            | ×            | ×            |              | ×             |
| Despeses any anterior   | ×                     | ×            | ×            | ×            | ×            | ×            | ×            | ×            |              | ×             |
| Ingressos i ajuts actuals   | ×                     | ×            | ×            | ×            | ×            | ×            | ×            | ×            |              |               |
| Préstecs i endeutament  | ×                     | ×            | ×            | ×            | ×            | ×            | ×            | ×            | ×            | ×             |
| Estalvis  | ×                     | ×            | ×            | ×            | ×            | ×            | ×            | ×            |              | ×             |
| Contribució a l'economia de la llar                               |                       | ×            | ×            | ×            | ×            | ×            | ×            | ×            |              |               |
| Privació i pobresa  | ×                     |              | ×            | ×            |              |              |              | ×            |              | ×             |
| Suport econòmic a persones de fora de la llar                     | ×                     | ×            | ×            | ×            | ×            | ×            | ×            | ×            |              | ×             |
| Ús de l'assistent social  | ×                     | ×            |              |              |              |              |              |              |              |               |



|   | 1a<br>(2001-<br>2002) | 2a<br>(2003) | 3a<br>(2004) | 4a<br>(2005) | 5a<br>(2006) | 6a<br>(2007) | 7a<br>(2008) | 8a<br>(2009) | 9a<br>(2010) | 10a<br>(2011) |
|---|-----------------------|--------------|--------------|--------------|--------------|--------------|--------------|--------------|--------------|---------------|
| Valoració i expectatives situació econòmica             | ×                     | ×            | ×            | ×            | ×            | ×            | ×            | ×            |              | ×             |
| <b>Salut i discapacitats</b>                            |                       |              |              |              |              |              |              |              |              |               |
| Retrospectiva estat de salut des de data referència     |                       | ×            | ×            | ×            | ×            | ×            | ×            | ×            | ×            | ×             |
| Despeses en salut últims dotze mesos                    |                       | ×            | ×            | ×            | ×            | ×            | ×            | ×            |              | ×             |
| Estat de salut actual                                   | ×                     | ×            | ×            | ×            | ×            | ×            | ×            | ×            | ×            | ×             |
| Cobertura sanitària                                     | ×                     |              |              | ×            |              |              | ×            |              |              | ×             |
| Prospectiva i actituds davant la vida                   |                       |              |              | ×            |              |              | ×            |              |              |               |
| <b>Posició i relacions socials</b>                      |                       |              |              |              |              |              |              |              |              |               |
| Classe social subjectiva                                | ×                     | ×            | ×            | ×            | ×            | ×            | ×            | ×            |              | ×             |
| Xarxa familiar  | ×                     |              |              |              | ×            |              |              |              |              |               |
| Xarxa social  |                       |              | ×            |              |              |              |              |              |              |               |
| Llengua: identificació i usos                           | ×                     | ×            | ×            | ×            | ×            | ×            | ×            | ×            |              |               |
| Valoració i expectatives sobre les desigualtats socials | ×                     | ×            | ×            | ×            | ×            | ×            | ×            | ×            |              | ×             |
| Mitjans de comunicació                                  |                       |              | ×            |              |              | ×            |              |              |              |               |
| <b>Valors i actituds</b>                                |                       |              |              |              |              |              |              |              |              |               |
| Cultura política: identificació i praxi                 |                       | ×            |              | ×            |              |              |              | ×            |              | ×             |
| Valoració institucions                                  |                       |              |              | ×            |              |              |              |              |              |               |
| Satisfacció amb la vida                                 | ×                     | ×            | ×            | ×            | ×            | ×            | ×            | ×            |              |               |
| Valors respecte al fet migratori                        |                       |              |              |              | ×            |              |              |              |              |               |
| Preocupacions   | ×                     | ×            | ×            |              | ×            | ×            | ×            |              |              |               |
| Prospectiva i actituds davant la vida                   | ×                     | ×            | ×            |              |              |              | ×            |              |              | ×             |

FONT: Elaboració pròpia.

En relació amb els continguts dels qüestionaris, convé destacar l'impacte del pas a l'enquesta telefònica i del gir cap a l'aprofundiment de l'estudi de l'educació. En aquest sentit, el pas a l'enquesta telefònica a partir de la novena onada del PaD obliga a dissenyar uns qüestionaris més breus que en les onades anteriors, a fi de contenir la pèrdua mostral derivada del canvi en el mode d'enquesta. Els qüestionaris de la novena onada contenen una selecció de les variables clau de cadascun dels blocs temàtics de l'enquesta. D'altra banda, a partir de la desena onada, i en consonància amb

l'aprofundiment en la temàtica educativa de la Fundació Jaume Bofill, el PaD amplia el nombre de variables del bloc d'educació per a fer possible un millor coneixement dels canvis i les trajectòries educatius.

Tots aquests canvis es realitzen seguint quatre criteris o principis metodològics: la *simplicitat*, per contenir els canvis a introduir en el qüestionari; l'*objectivació* i la *fiabilitat*, per donar compte dels motius finals que han motivat el canvi i l'elecció d'una determinada acció vers la variable; la *rellevància*, per assegurar l'ús potencial de la informació que es recollirà, i, finalment, la *documentació*, per garantir l'acreditació en les modificacions adoptades. Mitjançant aquesta metodologia, s'han consolidat els continguts de l'enquesta garantint, entre d'altres, la *comparabilitat* de la majoria de les variables del PaD amb fonts nacionals i internacionals tant longitudinals com transversals.<sup>10</sup>

TAULA 3. Comparabilitat de l'enquesta PaD amb altres enquestes de referència

| Bloc              | BHPS <sup>i</sup> | GSOEP <sup>ii</sup> | PSM <sup>iii</sup> | HILDA <sup>iv</sup> | ESS <sup>v</sup> | EPA <sup>vi</sup> | ECV <sup>vii</sup> | ECVHP <sup>viii</sup> | Altres enquestes   |
|-------------------|-------------------|---------------------|--------------------|---------------------|------------------|-------------------|--------------------|-----------------------|--|
| Educació          | ×                 | ×                   | ×                  |                     | ×                | ×                 |                    | ×                     | NEPS <sup>ix</sup><br>ETEFIL <sup>x</sup><br>EADA <sup>xi</sup>  |
| Usos del temps    | ×                 | ×                   |                    |                     |                  |                   |                    |                       | EET <sup>xii</sup><br>Enquesta de l'Ús del Temps <sup>xiii</sup> |
| Treball productiu | ×                 | ×                   | ×                  | ×                   | ×                | ×                 | ×                  | ×                     | ECVT <sup>xiv</sup>  |

10. Referències de les enquestes citades:

- i. British Household Panel Survey (BHPS): <<https://www.iser.essex.ac.uk/bhps>>;
- ii. The German Socio-Economic Panel Study (SOEP): <<http://www.diw.de/en/soep>>;
- iii. Panel Suisse de Ménages (PSM): <<http://www.swisspanel.ch/?lang=fr>>;
- iv. The Household, Income and Labour Dynamics in Australia (HILDA): <<http://www.melbourneinstitute.com/hilda/>>;
- v. The European Social Survey (ESS): <<http://www.europeansocialsurvey.org/>>;
- vi. Encuesta de Población Activa (EPA): <[http://www.ine.es/jaxi/menu.do?type=pcaxis&path=%2Ft22/e308\\_mnu&file=inebase&L=0](http://www.ine.es/jaxi/menu.do?type=pcaxis&path=%2Ft22/e308_mnu&file=inebase&L=0)>;
- vii. Encuesta de Condiciones de Vida (ECV): <<http://www.ine.es/jaxi/menu.do?type=pcaxis&path=%2Ft25%2Fp453&file=inebase&L=0>>;
- viii. Enquesta de la Regió de Barcelona 2000. Condicions de vida i hàbits de la població: <<http://www.enquestadecondicionsdevida.cat/quees-edAnteriors.htm>>;
- ix. The National Education Panel Study (NEPS): <<https://www.neps-data.de/en-us/home.aspx>>;
- x. Encuesta de Transición Educativo-Formativa e Inserción Laboral (ETEFIL): <<http://www.ine.es/jaxi/menu.do?type=pcaxis&path=%2Ft13%2Fp451&file=inebase&L=0>>;
- xi. Encuesta sobre la Participación de la Población Adulta en las Actividades de Aprendizaje (EADA): <<http://www.ine.es/jaxi/menu.do?type=pcaxis&path=%2Ft13%2Fp459&file=inebase&L=0>>;
- xii. Encuesta de Empleo del Tiempo (EET): <<http://www.ine.es/jaxi/menu.do?type=pcaxis&path=%2Ft25/e447&file=inebase&L=0>>;
- xiii. Enquesta de l'Ús del Temps: <<http://www.idescat.cat/cat/societat/qualitat/eut.html>>;
- xiv. Encuesta de Calidad de Vida en el Trabajo (ECVT): <<http://www.mtin.es/estadisticas/ecvt/welcome.htm>>;
- xv. EUROSTAT-Methodologies and working papers: <[http://epp.eurostat.ec.europa.eu/cache/ITY\\_OFFPUB/KS-RA-07-006/EN/KS-RA-07-006-EN.PDF](http://epp.eurostat.ec.europa.eu/cache/ITY_OFFPUB/KS-RA-07-006/EN/KS-RA-07-006-EN.PDF)>;
- xvi. Enquesta d'Usos Lingüístics de la Població: <<http://www.idescat.cat/cat/societat/eulp/fitxapaae.html>>;
- xvii. Barómetro del CIS: <[http://www.cis.es/cis/opencm/ES/1\\_encuestas/estudios/listaCuestionarios.jsp?estudio=5338](http://www.cis.es/cis/opencm/ES/1_encuestas/estudios/listaCuestionarios.jsp?estudio=5338)>;
- xviii. Encuesta Nacional de Salud: <<http://www.ine.es/jaxi/menu.do?type=pcaxis&path=%2Ft15/p419&file=inebase&L=0>>;
- xix. Encuesta sobre Discapacidades, Autonomía Personal y Situaciones de Dependencia: <<http://www.ine.es/jaxi/menu.do?type=pcaxis&path=%2Ft15/p418&file=inebase&L=0>>;
- xx. Enquesta de Salut de Barcelona: <[http://www.csbcn.org/area\\_ciut/esb.htm](http://www.csbcn.org/area_ciut/esb.htm)>;
- xxi. Baròmetre d'Opinió Pública: <<http://ceo.gencat.cat/ceop/AppJava/pages>>.

| <i>Bloc</i>                 | <i>BHPS<sup>I</sup></i> | <i>GSOEP<sup>II</sup></i> | <i>PSM<sup>III</sup></i> | <i>HILDA<sup>IV</sup></i> | <i>ESS<sup>V</sup></i> | <i>EPA<sup>VI</sup></i> | <i>ECV<sup>VII</sup></i> | <i>ECVHP<sup>VIII</sup></i> | <i>Altres enquestes</i>  |
|-----------------------------|-------------------------|---------------------------|--------------------------|---------------------------|------------------------|-------------------------|--------------------------|-----------------------------|--|
| Treball domèstic i familiar | ×                       |                           | ×                        |                           | ×                      |                         |                          | ×                           | EET  |
| Fecunditat                  | ×                       | ×                         |                          |                           |                        |                         |                          | ×                           | EET  |
| Dependents a càrrec         | ×                       | ×                         |                          |                           |                        |                         | ×                        | ×                           | EET  |
| Habitatge                   | ×                       | ×                         | ×                        |                           |                        |                         | ×                        | ×                           |  |
| Posició econòmica           | ×                       | ×                         | ×                        | ×                         | ×                      |                         | ×                        | ×                           |  |
| Conciliació                 |                         |                           |                          |                           | ×                      | ×                       |                          |                             | Conciliació en les entitats d'acció social a Catalunya (ECAS-CIREM)  |
| Situació de parella         | ×                       | ×                         | ×                        | ×                         | ×                      |                         | ×                        | ×                           | EUROSTAT <sup>XV</sup>   |
| Dades pares                 | ×                       |                           | ×                        | ×                         |                        |                         | ×                        | ×                           |  |
| Llengua                     | ×                       | ×                         |                          |                           |                        |                         |                          | ×                           | Enquesta d'Usos Lingüístics de la Població <sup>XVI</sup>  |
| Immigració                  |                         |                           |                          |                           | ×                      |                         |                          |                             | Baròmetre CIS <sup>XVII</sup>  |
| Salut i dependència         | ×                       | ×                         |                          |                           |                        |                         | ×                        |                             | Encuesta Nacional de Salud <sup>XVIII</sup><br>Encuesta sobre Discapacidades, Autonomía Personal y Situaciones de Dependencia <sup>XIX</sup><br>Enquesta de Salut de BarcelonA <sup>XX</sup> |
| Cultura política            | ×                       |                           |                          |                           | ×                      |                         |                          | ×                           | Barómetro del CIS BOP <sup>XXI</sup>   |
| Posició i relacions socials | ×                       | ×                         | ×                        | ×                         | ×                      | ×                       | ×                        | ×                           |  |

FONT: Elaboració pròpia.

En el disseny inicial del PaD es parteix d'una mostra teòrica de 2.000 llars a tot Catalunya. Partint del supòsit que hi ha 2,7 individus per llar de mitjana, s'estableix una mostra teòrica de 5.456 individus, amb 4.600 persones directament enquestables pel fet de ser majors de quinze anys. La selecció de les llars es va realitzar a través d'un mètode d'estratificació multietàpic, en què es van tenir en compte les variables següents: àrea geogràfica, grandària del municipi i estructura social (classe social).

Per poder garantir una bona representativitat territorial i compensar la gran concentració poblacional a la regió metropolitana de Barcelona (on habiten més de tres quartes parts de les llars catalanes), es va optar per una mostra a proporcional a la resta de províncies.

TAULA 4. Mostra captada en la primera onada del PaD, 2001-2002

| Àrees               | Nombre llars | e* (%) | Nombre individus | e* (%) |
|---------------------|--------------|--------|------------------|--------|
| Barcelona           | 791          | ±3,54  | 2.213            | ±2,13  |
| Ciutat BCN          | 252          | ±6,12  |                  |        |
| Regió metropolitana | 470          | ±4,61  |                  |        |
| Comarques centrals  | 69           | ±12,04 |                  |        |
| Girona              | 400          | ±5,00  | 1.193            | ±2,89  |
| Lleida              | 400          | ±5,00  | 1.175            | ±2,91  |
| Tarragona           | 400          | ±5,00  | 1.176            | ±2,91  |
| Catalunya           | 1.991        | ±2,78  | 5.757            | ±1,32  |

FONT: Elaboració pròpia.

\* e = error mostral (interval confiança = 95,5%; k = 2, i p = q = 50).

La mostra finalment captada en acabar la primera onada va ser de 1.991 llars a tot Catalunya, amb 5.757 individus, 4.589 dels quals van ser enquestats. Al llarg de les diferents edicions del PaD, es mantenen uns alts nivells de continuïtat de les llars, dins dels estàndards usuals,<sup>11</sup> però, malgrat la baixa erosió mostral, la pèrdua natural de les llars i els individus (vegeu [taula 5](#)) fa necessari plantejar nous remostreigs a partir de la sisena onada per garantir una representativitat estadística de la mostra suficient.

TAULA 5. Remostreigs realitzats entre la sisena i la desena onada del PaD

|                                | Noves llars captades | Llars de seguiment | Llars totals mostra PaD |
|--------------------------------|----------------------|--------------------|-------------------------|
| <b>Resultats 1r remostreig</b> |                      |                    |                         |
| 6a onada (2007)                | 333                  | 1.154              | 1.487                   |
| 7a onada (2008)                | 431                  | 1.446              | 1.877                   |
| <b>Resultats 2n remostreig</b> |                      |                    |                         |
| 8a onada (2009)                | 154                  | 1.745              | 1.899                   |
| 10a onada (2011)               | 154                  | 1.784              | 1.938                   |

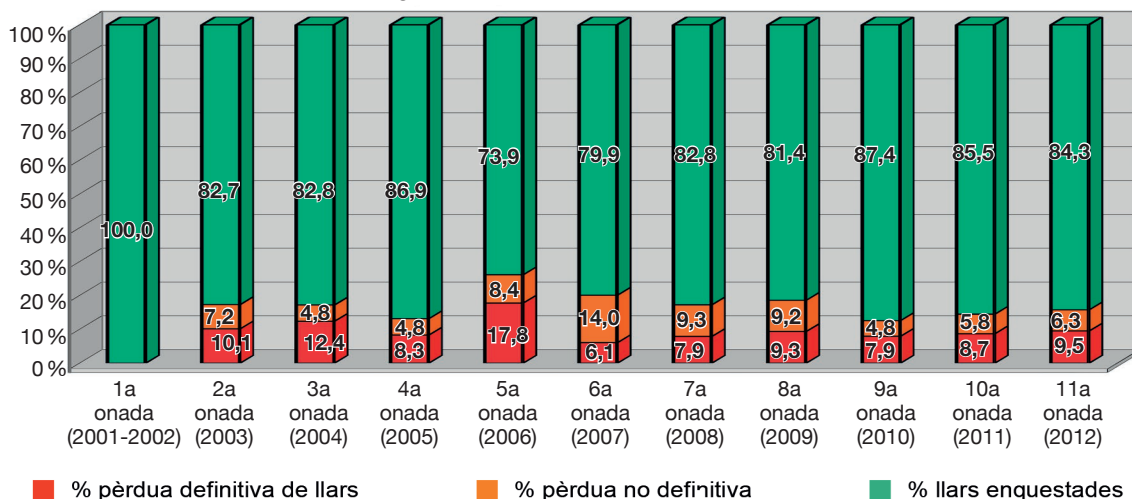
FONT: Elaboració pròpia.

11. Per a més informació sobre les pèrdues mostrals en altres panells com el BHPS, vegeu <[https://www.iser.essex.ac.uk/files/iser\\_working\\_papers/2008-05.pdf](https://www.iser.essex.ac.uk/files/iser_working_papers/2008-05.pdf)>.

FIGURA 1. Nombre de llars perdudes definitives

|                      | % pèrdua definitiva de llars | % pèrdua no definitiva | % llars enquestades | Mostra treballada |       |
|----------------------|------------------------------|------------------------|---------------------|-------------------|-------|
| 1a onada (2001-2002) | 0,0                          | 0,0                    | 100,0               | 1.991             | 100,0 |
| 2a onada (2003)      | 10,1                         | 7,2                    | 82,7                | 2.149             | 100,0 |
| 3a onada (2004)      | 12,4                         | 4,8                    | 82,8                | 2.044             | 100,0 |
| 4a onada (2005)      | 8,3                          | 4,8                    | 86,9                | 1.880             | 100,0 |
| 5a onada (2006)      | 17,8                         | 8,4                    | 73,9                | 1.791             | 100,0 |
| 6a onada (2007)      | 6,1                          | 14,0                   | 79,9                | 1.862             | 100,0 |
| 7a onada (2008)      | 7,9                          | 9,3                    | 82,8                | 2.268             | 100,0 |
| 8a onada (2009)      | 9,3                          | 9,2                    | 81,4                | 2.332             | 100,0 |
| 9a onada (2010)      | 7,9                          | 4,6                    | 87,4                | 2.219             | 100,0 |
| 10a onada (2011)     | 8,7                          | 5,8                    | 85,5                | 2.266             | 100,0 |
| 11a onada (2012)     | 9,5                          | 6,3                    | 84,3                | 2.127             | 100,0 |

Percentatges de pèrdua definitiva de llars, per onada



FONT: Elaboració pròpia.

Els remostreigs es realitzen en dues ocasions (2007 i 2009), seguint els mateixos criteris d'aleatorietat i segmentació de la mostra de la primera onada.

Durant el treball de camp es realitzen tres comprovacions de la bondat de la mostra, tant de les llars com dels individus captats (amb l'11 %, el 50 % i el 100 % del treball de camp realitzat), assegurant que no hi ha biaixos importants que demanin rectificacions de la mostra dissenyada. Si bé les proves de bondat són una exigència en qualsevol mostra (encara més en una mostra que caldrà seguir al llarg dels anys), cal comptar, també, amb reequilibratges i utilitzar variables de ponderació —també anomenades *d'elevació* o *pesos*— en les matrius de dades finals.<sup>12</sup> Cada onada del PaD disposa de les seves variables de ponderació.<sup>13</sup>

12. La ponderació és una transformació que permet donar a cada unitat mostral un valor numèric, pes, per representar la contribució que farà la unitat en les estimacions basades en les dades de l'enquesta.

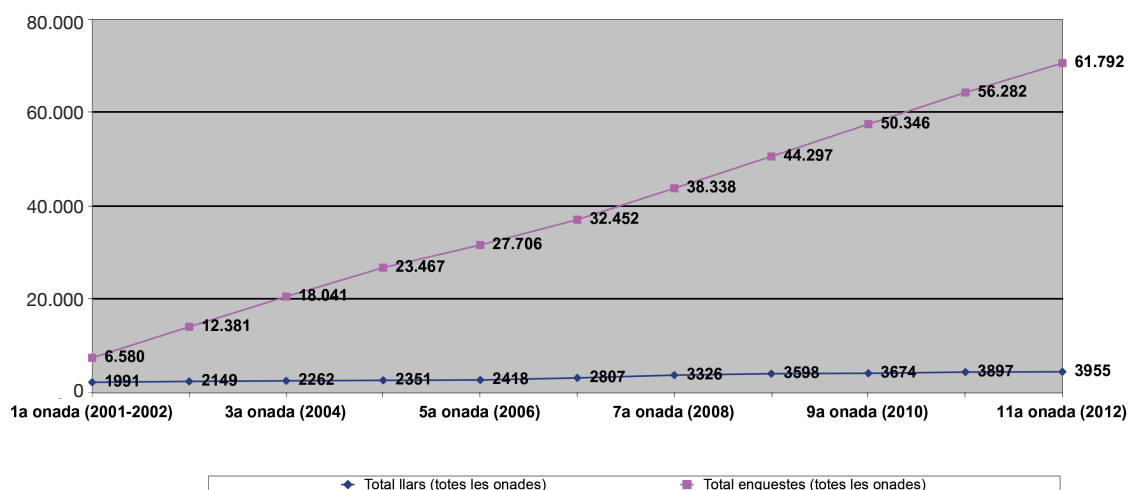
13. El sistema de ponderació del PaD s'ha construït en col·laboració amb el Servei d'Estadística de la Universitat Autònoma de Barcelona.

Entre les mancances de la mostra, la més destacable és la insuficient representació de les persones estrangeres en totes les onades, que s'explica en bona part per la important onada migratòria que es produeix en els anys posteriors a la captació de la mostra inicial. La captació posterior ho equilibra, però no aconsegueix donar la presència real que tenen en el conjunt de la població. Longitudinalment, també s'aprecien diferències estadísticament significatives per trams d'edat, tot i que són acceptables. El grup millor representat és el dels més joves, de 0 a 24 anys; el grup de 25 a 49 anys està infrarepresentat (pes una mica superior a 1,1 a la vuitena onada), i el grup de 50 anys i més està sobrerrepresentat (pes de 0,85 a la vuitena onada).<sup>14</sup>

El principi metodològic que regeix el treball de camp és desenvolupar un treball personalitzat i de màxima proximitat amb l'equip d'enquestadors i les llars col·laboradores per optimitzar la continuïtat de la mostra i la qualitat de les dades recollides. En el context d'una enquesta longitudinal, la fidelització tant de llars com d'enquestadors és un aspecte clau.

FIGURA 2. Nombre de llars que han participat en el PaD (enquestes totals acumulades)

|                      | Total llars (totes les onades) | Total enquestes (totes les onades) |
|----------------------|--------------------------------|------------------------------------|
| 1a onada (2001-2002) | 1.991                          | 6.580                              |
| 2a onada (2003)      | 2.149                          | 12.381                             |
| 3a onada (2004)      | 2.262                          | 18.041                             |
| 4a onada (2005)      | 2.351                          | 23.467                             |
| 5a onada (2006)      | 2.418                          | 27.706                             |
| 6a onada (2007)      | 2.807                          | 32.452                             |
| 7a onada (2008)      | 3.326                          | 38.338                             |
| 8a onada (2009)      | 3.598                          | 44.297                             |
| 9a onada (2010)      | 3.674                          | 50.346                             |
| 10a onada (2011)     | 3.897                          | 56.282                             |
| 11a onada (2012)     | 3.955                          | 61.792                             |



FONT: Elaboració pròpia.

noma de Barcelona (SE-UAB). Per a més informació, vegeu <<http://www.obdesigualtats.cat/intra/ob/documents/MANUAL%20US%20MATRIUS%208ONADA.pdf>>.

14. Document *Validació del sistema d'elevacions del Panel de la Fundació Jaume Bofill*, elaborat pel SE-UAB (2012).

La participació de les llars en l'enquesta és voluntària i reben un incentiu no econòmic, que ha anat variant al llarg dels anys. Per ajudar a mantenir un vincle de confiança i col·laboració, en diferents ocasions al llarg de l'any s'entra en contacte amb les llars a través de trameses postals i informes amb els principals resultats de l'enquesta.

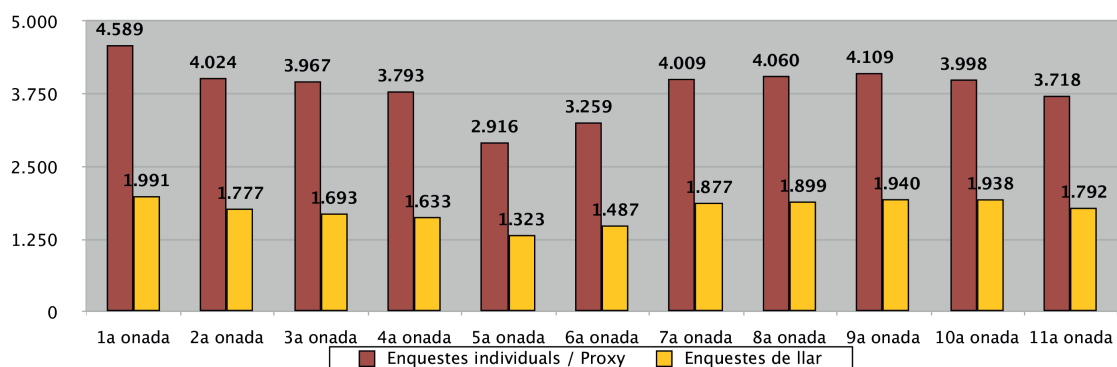
El PaD té un equip d'enquestadors consolidat, format majoritàriament en ciències socials i fidelitzat al projecte. L'alta continuïtat de l'equip (que se situa en un 90 % en les darreres edicions) reverteix positivament en el nivell de participació de la mostra i en la qualitat de la recollida de les dades.

El treball de camp es realitza de març a novembre. Durant el primer període (març-juliol), s'enquesta aproximadament el 90 % de les llars que participen en l'onada. En una segona fase (setembre-novembre), s'intenten recuperar les llars que a la primera etapa no s'han pogut localitzar o bé entrevistar per manca de disponibilitat.

FIGURA 3. Nombre d'enquestes realitzades per tipus de qüestionari

|           | <i>Enquestes individuals / Proxy</i> | <i>Enquestes de llar</i> |
|-----------|--------------------------------------|--------------------------|
| 1a onada  | 4.589                                | 1.991                    |
| 2a onada  | 4.024                                | 1.777                    |
| 3a onada  | 3.967                                | 1.693                    |
| 4a onada  | 3.793                                | 1.633                    |
| 5a onada  | 2.916                                | 1.323                    |
| 6a onada  | 3.259                                | 1.487                    |
| 7a onada  | 4.009                                | 1.877                    |
| 8a onada  | 4.060                                | 1.899                    |
| 9a onada  | 4.109                                | 1.940                    |
| 10a onada | 3.998                                | 1.938                    |
| 11a onada | 3.718                                | 1.792                    |

FONT: Elaboració pròpia.



El mode d'administració de l'enquesta ha estat presencial des de la primera a la vuitena onada, i s'ha introduït el mètode telefònic a la novena onada i s'ha mantingut la presencialitat en els casos en què les condicions o preferències de les llars ho requerien. La proporció d'aquest model mixt d'enquesta és 80 % telefònic i 20 % presencial. Tota llar de nova incorporació és enquestada pre-



sencialment durant els dos primers anys per fidelitzar-la al projecte. L'enquesta s'administra a través del sistema CAPI (*computer-assisted personal interview*) i el seguiment de la mostra es fa a través d'una aplicació d'Access, creada especialment a aquest efecte (Camppanel). El CAPI i el fet de retornar any rere any a les mateixes llars i poder validar les dades recollides en onades anteriors significa un altre graó en la qualitat de les dades.

El procés de recollida de la informació està subjecte a dos controls de qualitat: un control de qualitat de l'enquesta, fet amb l'objectiu de comprovar la correcció de la tasca d'enquesta i realitzat en paral·lel al mateix treball de camp, i un control telefònic, per comprovar la veracitat de la informació, realitzat a un 20% de les llars enquestades.

#### 4. Matrius de dades i explotació dels resultats

Al llarg de tots aquests anys, el PaD ha generat un gran nombre de matrius. D'una banda, hi ha les matrius d'onada, de les quals n'hi ha tantes per onada com unitats d'anàlisi (llar i individu). També, i emmirallant-se en la pràctica habitual d'alguns dels panells de més tradició al món, s'han generat les matrius longitudinals amb informació de totes les onades disponibles.<sup>15</sup> El PaD disposa de dos tipus de matrius longitudinals: un tipus que recull les dades de llar i un altre que recull les dades individuals. Les variables que formen part d'aquestes matrius longitudinals són aquelles que han passat per un procés d'harmonització de codis de resposta, per tal d'assegurar que aquests codis són iguals en totes les edicions de l'enquesta, i que també han estat omplertes.

Aquest segon procés, el d'ompliment, es deriva de la manera de recollir les dades en les enquestes panel. Així, per tal de no cansar la mostra repetint cada any totes les preguntes del qüestionari, una part important de la informació que s'ha recollit en una onada es referencia en l'onada posterior, de manera que l'enquestat només ha de validar la informació. Això permet reduir considerablement els valors perduts, en forma de respostes filtrades. Les matrius longitudinals permeten, doncs, treballar amb una tria de variables especialment rellevants, amb pocs valors perduts i amb els mateixos codis de resposta per a totes les onades.

Per poder tenir a punt les matrius, es requereix un llarg procés de depuració, que es fa tant des de l'òptica transversal com longitudinal, i que parteix del principi bàsic de no modificació de les dades facilitades pels enquestats, si no és que hi ha errors evidents que es puguin corregir. Un cop finalitzat el procés de depuració, les matrius s'han de preparar per a ser lliurades als analistes. Aquest darrer pas implica la incorporació d'un gruix de variables que es generen des del PaD —com per exemple recodificacions estandarditzades de la feina concreta, o de l'activitat econòmica de l'empresa en la qual es treballa, o de la situació geogràfica de la llar, etc.— i que pretenen facilitar l'anàlisi i garantir la total confidencialitat de les dades i l'anonimat de totes les llars i persones que hi participen. Les matrius del PaD compleixen totes les obligacions derivades de les lleis sobre protecció de dades.<sup>16</sup>

Tot aquest procés permet posar a disposició dels analistes un gruix important de dades sobre la realitat catalana dels darrers deu anys. S'hi pot accedir gratuïtament després de la presentació d'un projecte de recerca i de la signatura d'un conveni de cessió de dades.<sup>17</sup>

Al llarg d'aquests deu anys, el PaD ha treballat amb més de cinquanta institucions i centres de recerca i ha rebut múltiples peticions i demandes d'administracions i de centres d'investigació

15. A partir de la tardor de 2012, es posarà a disposició dels usuaris un nou tipus de matrius, les matrius temàtiques. Les matrius temàtiques aportaran informació especialitzada en una sola temàtica (per exemple, una matriu biogràfica, matriu sobre treball, matriu sobre la situació econòmica, etc.) i contindran dades de totes les onades disponibles. Aquestes matrius facilitaran el tractament de les dades, perquè en reduiran la mida.

16. Validat després d'unes sessions d'assessorament per part de l'Institut d'Estadística de Catalunya (Idescat).

17. Per a més informació, vegeu <<http://www.obdesigualtats.cat/index.php?cm=17>>.

de Catalunya, Espanya i Europa. La informació recollida s'ha traduït en nou coneixement, un coneixement que sense una enquesta longitudinal no hauria existit.

El PaD ha obtingut resultats en àmbits molt diversos, però aquí volem destacar les recerques fetes en els àmbits de l'educació, el treball, la pobresa o la mobilitat social. I, especialment, *Educació i mobilitat social a Catalunya*, de Xavier Martínez Celorrio i Antoni Marín; *La inestabilidad del empleo en las trayectorias laborales*, de Joan Miquel Verd i Martí López-Andreu; *Mercat de treball i polítiques actives d'ocupació*, de Maria Caprile i Jordi Potrony, i *Dinàmica de la pobresa. Qui entra, qui surt i que es queda a la pobresa?*, de Sara Ayllón i Xavier Ramos.<sup>18</sup>

Actualment, hi ha dotze investigacions en curs, entre les quals destaquem el proper lliurament de l'estudi sobre mobilitat intrageneracional desenvolupat per Xavier Martínez-Celorrio i Antoni Marín (Grup de Recerca en Creativitat, Innovació i Transformació Urbana (CRIT-UB)) *Crisi, trajectòries socials i educació. Anàlisi longitudinal del PaD (2003-2009)*; la participació en el projecte europeu Education as a Lifelong Process - Comparing Educational Trajectories in Modern Societies (Education as a Lifelong Process (eduLIFE)), de la Universitat Otto Friedrich de Bamberg (Alemanya); l'anàlisi comparada feta per Pau Miret (Centre d'Estudis Demogràfics (CED-UAB)) *Trajectòries educatives a Catalunya: l'educació al llarg de la vida*; l'estudi de Joan Benach (Grup de Recerca en Desigualtats en Salut (GREDS) i Employment Conditions Network (EMCONET, UPF)) *L'impacte de l'educació sobre l'ocupació. Una anàlisi longitudinal*; la recerca de Caterina Calsamiglia (Departament d'Economia i Història Econòmica, UAB) *Anàlisi de la despesa de les famílies en l'educació dels seus fills*, i, finalment, l'anàlisi dirigida per Óscar Valiente (Centre for International Education, Universitat de Sussex) *Formación profesional y empleo en Cataluña*.

## 5. Conclusions

En les darreres dècades, la perspectiva longitudinal —que recull informació a partir del seguiment dels individus al llarg del temps— ha anat en augment arreu del món. Sens dubte, els avenços tecnològics ho han fet possible, però també una consciència creixent de la necessitat d'obtenir dades empíricament potents per a l'estudi de la societat i per a la diagnosi i la implementació de les polítiques públiques. A molts països és molt clar que, sense un coneixement rigorós de les bases que sustenten i mouen la nostra societat, la possibilitat d'incidir de manera planificada sobre la realitat —la possibilitat mateixa d'implementar polítiques socials— és molt difícil.

En els països on la perspectiva longitudinal ha avançat més, han convergit tres aspectes clau, que són:

1. Les possibilitats tècniques de realitzar estudis.
2. La consciència política i social sobre la necessitat de basar el disseny de les polítiques socials i l'avaluació dels seus impactes en el coneixement científic de la realitat.
3. En darrer lloc, però potser en un primer terme en importància, el fet de comptar amb un ampli suport institucional, tant de l'Administració pública com de les universitats i l'àmbit de la recerca científica.

L'auge de la perspectiva longitudinal en el context internacional i la pervivència d'ambiciosos estudis durant dècades permeten afirmar que no es tracta d'una tendència casual, ni reflecteix una moda en la investigació o l'anàlisi estadística. Ans al contrari. És un indicador clar del creixent reconeixement entre els científics socials i els responsables de polítiques del potencial de les dades longitudinals, ja que són una font empírica potent i constitueixen les dades més apropiades per ampliar la comprensió de multitud de fenòmens socials que altrament quedarien sense resposta.

18. Per a més informació i per a poder descarregar aquestes publicacions, vegeu <<http://www.obdesigualtats.cat/index.php?cm=15>>.

El PaD es consolida a principis del segle XXI com la primera enquesta de caràcter longitudinal per a l'estudi de l'estructura social catalana. La seva estructura respon a la voluntat de superar la parcialitat de les dades existents per al conjunt de la societat catalana, tot i assegurant la representativitat estadística dels resultats. Tal vegada una de les bondats més grans del PaD ha estat la possibilitat de formular preguntes noves i aportar, ensems, algunes respostes innovadores.

## 6. Bibliografia

- AYLLÓN, Sara; RAMOS, Xavier (2008). «Dinàmica de la pobresa. Qui entra, qui surt i que es queda a la pobresa?». A: AYLLÓN, Sara; AJENJO, Marc; FUNDACIÓ JAUME BOFILL. *Condicions de vida i desigualtats a Catalunya, 2001-2005*. Volum 1, capítol 1. Barcelona: Mediterrània; Fundació Jaume Bofill. (Polítiques; 65)
- BAKER, Therese L. (1997). *Doing social research*. 2a ed. Nova York: McGraw-Hill.
- BLOSSFELD, Hans-Peter [et al.] (2007). *Event history analysis with Stata*. Mahwah, N. J.: Lawrence Erlbaum.
- BUCK, Nick (2008). «Introducing panel surveys: the BHPS». A: BERTHOUD, Richard; BURTON, Jonathan (ed.). *In Praise of Panel Surveys: The achievements of the British Household Panel Survey: Plans for Understanding Society - the UK's new household longitudinal study*. University of Essex (Regne Unit): ESRC; Institute for Social and Economic Research.
- CAPRILE, Maria; POTRONY, Jordi (2008). «Desigualtats en el treball». A: AYLLÓN, Sara; AJENJO, Marc; FUNDACIÓ JAUME BOFILL. *Condicions de vida i desigualtats a Catalunya, 2001-2005*. Volum 1, capítol 2. Barcelona: Mediterrània; Fundació Jaume Bofill. (Polítiques; 65)
- (2010). *Mercat de treball i polítiques actives d'ocupació*. Barcelona: Fundació Jaume Bofill. (Informes Breus; 30)
- HALPERN, David (2007). «Evidence and policy: a symbiosis». A: BERTHOUD, Richard; BURTON, Jonathan (ed.). *In Praise of Panel Surveys: The achievements of the British Household Panel Survey: Plans for Understanding Society - the UK's new household longitudinal study*. University of Essex (Regne Unit): ESRC; Institute for Social and Economic Research.
- KRISTEN, C. [et al.] (2005). *Longitudinal studies for education reports: European and North American examples*. Berlín: Federal Ministry of Education and Research. (Education Reform; 10)
- MARTÍNEZ, Xavier; MARÍN, Antoni (2010). *Educació i mobilitat social a Catalunya*. Barcelona: Mediterrània; Fundació Jaume Bofill. (Polítiques; 71)
- NAVARRO, Vicenç [et al.] (1999). *Les desigualtats socials a Catalunya*. Barcelona: Mediterrània; Fundació Jaume Bofill. (Polítiques; 24)