

Dinàmica residencial de la població estrangera a les principals regions metropolitanes d'Espanya¹

The residential dynamics of foreign populations in Spain's main metropolitan regions

Jordi Bayona i Carrasco
Fernando Gil-Alonso
Isabel Pujadas Rúbies

Departament de Geografia Humana. Universitat de Barcelona

Correspondència: Jordi Bayona i Carrasco. Departament de Geografia Humana.
Facultat de Geografia i Història. Universitat de Barcelona.
C. Montalegre, 6, 08001, Barcelona, Espanya. Tel.: 00 - 34 - 934 037 846.
Fax: 00 - 34 - 934 037 850. A/e: jordibayona@ub.edu.

Data de recepció de l'article: desembre 2010

Data d'acceptació de l'article: març 2011

Resum

El text analitza els canvis en les dinàmiques residencials metropolitanes de les quatre regions metropolitanes més grans d'Espanya (Barcelona, Madrid, Sevilla i València) com a producte de la incorporació de la població de nacionalitat estrangera. Aquesta arribada s'ha produït amb una alta intensitat i en un espai temporal curt, amb diferents impactes en el territori. Als principals centres urbans aquest fet significa el trencament de la dinàmica precedent d'estancament i disminució de la població, cosa que n'impulsa la recuperació demogràfica. D'una situació en què els centres urbans perdien població a causa de processos de suburbanització residencial, es passa a una de nova caracteritzada pel creixement d'aquests centres, mentre al mateix temps continuen, i fins i tot s'intensifiquen, les dinàmiques residencials metropolitanes, a les quals els estrangers també s'afegeixen. Les quatre regions considerades agrupen fins a 13,6 milions de persones, el 30% de la població espanyola, i gairebé dos milions d'estrangers, el 35% dels estrangers a Espanya.

Paraules clau: població estrangera, immigració internacional, distribució de la població, mobilitat residencial, àrees metropolitanes, Espanya.

1. Aquest text forma part dels projectes finançats pel Ministeri de Ciència i Innovació «Estrategias residenciales y modelos urbanos en la RMB (CSO2010-22117-C02-02)», dirigit per la doctora Anna Alabart, i «La dinámica demográfica en España a través de los censos del siglo xx. Análisis histórico y territorial (CSO2008-06217)», dirigit pel doctor Fernando Gil. Els doctors Jordi Bayona i Fernando Gil-Alonso són actualment investigadors del Departament de Geografia Humana de la Universitat de Barcelona (UB), en el marc dels programes Juan de la Cierva i Ramón y Cajal, respectivament, del Ministeri de Ciència i Innovació, cofinançats pel Fons Social Europeu. Ambdós són també membres del grup de recerca consolidat Població, Territori i Ciutadania, reconegut per la Generalitat de Catalunya (2009SGR01086) i dirigit per la doctora Isabel Pujadas, catedràtica del Departament de Geografia Humana de la UB.

Abstract

The main goal of this paper is to analyse the population dynamics of Spain's four largest metropolitan regions (Barcelona, Madrid, Seville and Valencia) which have recently been characterised by a significant and rapid increase in residents of foreign origin. This increase has reversed the pre-existing situation of population stagnation and decline in these key urban nuclei, the populations of which are now increasing. If suburbanisation was the main cause of the previous phase, currently urban growth runs in parallel to an intensified suburbanisation process in which foreign residents are increasingly present. This paper studies these dynamics in the four main metropolitan areas of Spain that have a total population of 13.6 million residents (30% of Spain's population) of which nearly two million are of foreign origin.

Keywords: foreign population, international migration, population distribution, residential mobility, metropolitan areas, Spain.

1. Introducció

La immigració internacional, en els darrers anys del segle xx i els primers del XXI, ha representat per a Espanya un creixement extraordinari de la població, que augmenta dels 40,2 als 46,6 milions entre els anys 1999 i 2009, any en què s'arriba fins als 5 milions i mig d'estrangers, cosa que significa un 12% de la població, en un fenomen sense precedents a Espanya (Domingo i Gil-Alonso, 2007; Ribas-Mateos, 2004), producte d'haver experimentat els fluxos migratoris internacionals més intensos entre el conjunt de països europeus durant aquest període. En aquest context, ens plantegem l'estudi de l'impacte del creixement migratori a les principals àrees metropolitanes espanyoles, les quals s'han conformat com els principals centres de recepció d'immigrants internacionals. L'atenció es focalitzarà en les transformacions demogràfiques que implica aquest creixement i en l'impacte que té sobre les dinàmiques residencials preexistents, les quals es caracteritzaven per un fort procés de suburbanització i periurbanització residencial. Les àrees metropolitanes analitzades (Barcelona, Madrid, Sevilla i València) sumen conjuntament 13,6 milions de persones, i han conegut en els últims deu anys un creixement net de més de dos milions de residents, increment que en un 84% és producte directe de l'aportació de residents estrangers.

Les grans ciutats espanyoles sembla ser que haurien seguit els patrons clàssics de les metròpolis europees (Nel·lo, 2004) i estarien entrant en aquests moments en la darrera fase de recentralització (Cheshire, 1995; Champion, 2001), de manera que guanyen població de nou als centres urbans després de molts anys de pèrdues demogràfiques. Aquest fenomen es troba relacionat, sense cap dubte i en el cas d'Espanya, amb l'arribada massiva d'immigrants estrangers, els quals s'han convertit en actors clau dels fluxos residencials intrametropolitans en aquesta última dècada (Bayona i Gil-Alonso, 2008; Pozo i García, 2009), al mateix temps que els centres urbans continuen perdent població amb nacionalitat espanyola. Tot i això, López-Gay (2011) apunta una lleugera inflexió de la dinàmica migratòria encara negativa dels espanyols, cosa que es podria interpretar com que les grans ciutats centrals podrien estar recuperant poder d'atracció de manera incipient i, per tant, començant a experimentar la recentralització en el sentit que va ser creat el concepte, és a dir, a partir d'un possible retorn de la mateixa població que anys abans havia abandonat la ciutat central.

Les relacions entre la immigració internacional i els canvis en les dinàmiques demogràfiques i residencials urbanes han estat explorades per diversos investigadors europeus i nord-americans des de diverses perspectives: les diferències de tinença de l'habitatge entre autòctons i estrangers (Bonvalet *et al.*, 1995; Borjas, 2002; Carter *et al.*, 2007; Bolt *et al.*, 2008; Hamnett i Butler, 2010); el comportament diferencial respecte a la mobilitat residencial dels nacionals i immigrants (López, 2008; Zorlu i Latten, 2009), o, en el context del debat ciutat compacta davant de difusió suburbana, l'impacte de l'arribada de migrants estrangers sobre els canvis de densitat a les ciutats (Fulton *et al.*, 2001; Myers, 2001; Bae, 2004). Els estudis clàssics sobre mobilitat comencen amb els treballs de Rossi (1955), en què es

destaca la importància del cicle de vida en la mobilitat. D'aquesta manera, aspectes com la formació i la dissolució de llars marcarien l'evolució de la mobilitat, però també la millora de les condicions de l'habitatge, amb relació a l'habitatge actual (Clark i Onaka, 1982; Bonvalet i Fribourg, 1990). Si fem referència als estrangers, d'una banda, s'apunta l'existència d'una mobilitat més elevada ja sigui per les seves característiques sociodemogràfiques (Bélanger, 1993; Newbold, 1996; Rogers i Henning, 1999; Trovato, 1998) com per una disposició més gran a migrar que la població autòctona (Bélanger i Rogers, 1992; Rogers i Hennig, 1999), al mateix temps que les seves pautes espacials són diferents (Frey, 1996), i, de l'altra, destaca també la mobilitat més gran en les etapes inicials del seu assentament, situació que s'ha corroborat en el cas espanyol (Recaño, 2002; García-Coll, 2005).

Si al conjunt d'Europa s'assenyala la importància del parc d'habitatges públic en l'assentament d'immigrants internacionals, a l'Europa del sud, on aquest parc és molt reduït, i a més l'accés a l'habitatge es produeix majoritàriament a través de la propietat, s'identifiquen altres formes d'inserció, que per les característiques que tenen afecten directament les dinàmiques suburbanas. Malheiros (2002) apunta que, per a aquestes ciutats, la població estrangera mostra a mitjan anys noranta uns nivells elevats de suburbanització, d'una manera similar a les classes socials mitjanes i baixes que també viuen, en bona part, fora de la ciutat central. Així, i al contrari de la relació establerta a mitjan segle xx en el context nord-americà, en què la suburbanització superior dels estrangers es relacionaria amb avanços en el procés d'incorporació (des d'una perspectiva assimilacionista en aquest cas), a les grans ciutats del sud d'Europa la suburbanització superior (en un context d'habitatge en propietat majoritari) estaria lligada a una qualitat inferior de l'habitatge dels estrangers (Arbaci i Malheiros, 2010).

Existeix també aquest assentament diferencial en funció de la nacionalitat a Espanya? Per a contestar aquesta pregunta s'estudia l'evolució de la població de les quatre urbs seleccionades a partir de 1999 (coincidint amb el moment en què comença l'etapa de creixement accelerat de la immigració internacional) tant en el volum com en la composició per nacionalitat de la població, i també la mobilitat residencial entre aquestes ciutats i les respectives regions metropolitanas. Es pretén, així, buscar les regularitats i diferències existents a les quatre àrees urbanes, partint de la base que Madrid i Barcelona han actuat com a centres de recepció, atracció i redistribució de la població immigrant, amb alts percentatges de població estrangera. A aquestes dues grans metròpolis, s'hi afegeix l'anàlisi de la dinàmica existent en les dues regions urbanes següents en termes d'importància demogràfica, encara que ambdues tinguin una estructura metropolitana menys consolidada: València, amb percentatges més baixos d'estrangers residents però també elevats, i Sevilla, amb un impacte més baix de la immigració internacional.

2. Dades, metodologia i definició de les àrees metropolitanas

En aquest treball les dades de població utilitzades provenen del Padró continu de població, amb data de referència 1 de gener, i l'any 2009 és el darrer amb dades disponibles en el moment de redactar aquest text. Aquestes dades seran utilitzades per a estudiar l'evolució de la població total i de la població en funció de la nacionalitat (espanyola i estrangera) a escala metropolitana. El Padró continu és la font que proporciona les dades oficials de la població, depèn dels diferents ajuntaments i és controlat i centralitzat per l'Institut Nacional d'Estadística (INE), i recull la població estrangera amb independència de la seva situació legal al país, tot i que darrerament i a causa dels conflictes sobre l'empadronament d'estrangers en situació irregular en alguns municipis, puguin sorgir dubtes sobre l'impacte d'aquestes polítiques en la distribució territorial de la població al padró (Domingo i Sabater, 2010).

Les dades de migracions residencials, considerant com a tals els canvis de municipi a escala metropolitana, provenen en canvi de l'anàlisi de les microdades de l'estadística de variacions residencials (EVR), del període 1999-2008. D'aquesta font obtenim els canvis de municipi fets per la població segons la nacionalitat, el sexe i l'edat, amb el municipi de sortida i el de destinació, font que es deriva del Padró continu de població. S'ha considerat el període temporal dels deu darrers anys, anys que coincideixen amb els de més intensitat del fenomen migratori a Espanya, i que confi-

guren el període d'estudi d'aquest treball, i es poden observar, el darrer any, els primers efectes de la crisi econòmica internacional i del mercat de l'habitatge espanyol sobre la mobilitat de la població.

Pel que fa a la delimitació de les àrees metropolitanes, de manera similar a la classificació utilitzada per Nel-lo (2004), per a Barcelona s'han considerat els 164 municipis de la reconeguda Regió Metropolitana de Barcelona (RMB), que té més de 3.300 km² i 4.992.193 residents segons el Padró de 2009. Per al cas de Madrid, i davant la multiplicitat de definicions metropolitanes existents tant de diversos autors com de les administracions, s'ha recorregut a la definició metropolitana que trobem en l'*Atlas de las áreas urbanas de España*, en què consta la capital i 51 municipis metropolitanos més, que sumen aproximadament 2.890 km² i un total de 5.966.067 residents l'any 2009. Utilitzant aquesta mateixa font s'ha delimitat la Regió Metropolitana de Sevilla (RMS), on a més de Sevilla capital consten 23 municipis metropolitanos (dos més dels definits com a tals segons l'Institut d'Estadística d'Andalusia), amb un total de 1.529,2 km² i 1.275.032 residents l'any 2009. Per a la Regió Metropolitana de València (RMV), s'han considerat els 44 municipis de l'Horta Valenciana, amb 628,2 km² i 1.549.713 residents, tal com els defineix l'Institut Valencià d'Estadística. Aquestes definicions són molts cops funcionals o es desprenen de la divisió administrativa i no sempre acaben de reflectir correctament les dinàmiques de població existents (Pozo i García, 2009, per a Madrid), però en canvi faciliten la comparació amb altres estudis que utilitzen les mateixes definicions oficials, raó per la qual s'han emprat les definicions aquí apuntades.

Atesa l'alta diversitat de situacions dins d'una mateixa àrea metropolitana, s'ha considerat necessari diferenciar els municipis en funció de les característiques que tenen. En aquest cas, s'ha optat per agrupar els municipis metropolitanos en funció de la grandària de la població, ja que considerem que la grandària pot afectar clarament els processos de suburbanització, partint de la hipòtesi que les ciutats grans metropolitanes —i no tan sols les capitals— estarien perdent població autòctona per suburbanització, al mateix temps que les ciutats petites de les àrees metropolitanes l'estarien guanyant a causa de la continuació i intensificació d'aquest procés (els mateixos autors han considerat l'anàlisi a partir de la distància al centre metropolità en Bayona *et al.*, 2011a). S'ha fixat la grandària dels municipis a partir del Padró continu de l'any 2009.

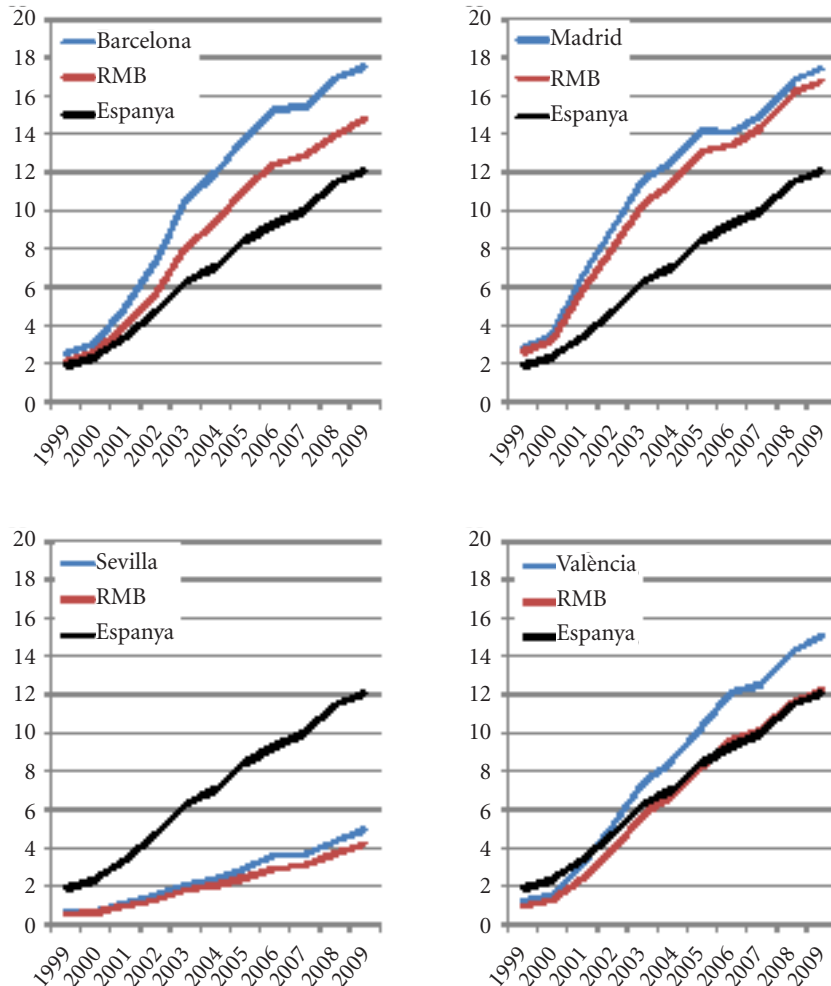
3. Noves dinàmiques de creixement de la població urbana com a conseqüència de la immigració internacional

Abans del període actual, caracteritzat per l'arribada massiva de migrants internacionals, etapa que comença a partir de finals dels anys noranta, la dinàmica demogràfica de les quatre ciutats estudiades consistia en una pèrdua neta significativa de residents a causa dels processos de suburbanització i d'expansió de la metropolització imperants, tant a Barcelona ciutat (250.000 habitants menys des de 1981 a 1996, un 14 % de la població), com a Madrid, que mostrava un saldo negatiu de 330.000 persones i un 10,5 % de la població en el mateix període temporal. En canvi, les ciutats de València i de Sevilla van continuar creixent uns anys més, i van arribar al màxim de població més tard, a principis dels anys noranta, per a entrar seguidament en una dinàmica negativa a mitjan dècada, justament quan les dues ciutats espanyoles més grans aconseguïen estabilitzar la població en coincidir amb l'arribada inicial dels estrangers.

L'any 1999, punt de partida d'aquest treball, la població estrangera present a les quatre ciutats considerades es mantenia en unes xifres relativament baixes, tot i que aquesta data coincideix a grans trets amb l'inici de l'etapa de creixement migratori, que es caracteritzarà per la seva intensitat. D'aquesta manera, el màxim percentatge d'estrangers s'observava a la ciutat de Madrid, amb un 2,8 % de la població, i a la de Barcelona, amb un 2,5 %. Amb valors més baixos trobàvem València, amb un 1,2 %, per tan sols el 0,6 % que representaven els estrangers a Sevilla. Deu anys més tard, aquests percentatges han experimentat un creixement fort i continu (figura 1) i s'eleva ara per ara al 17,5 % i al 17,4 % a Barcelona i Madrid, respectivament, al 15,1 % a València i al 4,9 % a Sevilla. Si a les tres primeres ciutats es multiplica d'una manera clara la població estrangera resident, a Sevilla el creixement és força menys intens. Madrid, Barcelona i València experimenten al mateix temps percentatges d'estrangers molt superiors al conjunt

espanyol (12% l'any 2009), al contrari del que succeeix a Sevilla. La distribució desigual de la població estrangera a Espanya, present sobretot a les grans àrees metropolitanes, a les zones turístiques costaneres i insulars, i a les d'agricultura intensiva, expliquen els percentatges obtinguts a les quatre ciutats analitzades.

FIGURA 1. Evolució de la proporció d'estrangers a les ciutats i regions metropolitanes de Madrid, Barcelona, València i Sevilla, 1999-2009



FONT: Elaboració pròpia a partir del Padró continu de població, 1999-2009, a 1 de gener, amb dades de l'INE.

El resultat de la incorporació de la població estrangera és un creixement general de la població a les quatre ciutats (taula I), xifrat en més de 376.000 persones a Madrid, en 147.000 a Barcelona, de més de 74.000 a València i de poc més de 1.000 persones a Sevilla, on s'observa un estancament de la població. No obstant el creixement, a les quatre ciutats es registra una pèrdua de residents amb nacionalitat espanyola, en unes xifres elevades si considerem els deu anys d'observació, amb 110.000 espanyols menys a Madrid (però 487.701 estrangers més), 100.000 a Barcelona (amb un guany de 247.162 estrangers), 39.000 a València (sumant 113.956 estrangers) i 29.000 a Sevilla (en aquest cas amb 30.202 estrangers més).

L'arribada dels estrangers no únicament ha impactat en la dinàmica demogràfica de les grans ciutats, també les seves regions metropolitanes —que creixen fins i tot més que les mateixes capi-

tals— s'han vist afectades per això. D'aquesta manera, tan sols el 12,9 % del creixement total entre 1999 i 2009 en el conjunt de la RMV, el 14,3 % a la RMB i el 15,2 % a la de Madrid (RMM) es deu a l'increment de població amb nacionalitat espanyola. L'excepció és la RMS, on el protagonisme dels espanyols és encara molt important, i ascendeix al 58,7 %; és l'únic cas en què el creixement dels autòctons és més elevat que el dels estrangers, a causa que n'han entrat menys en comparació de les altres tres urbs (però també a causa d'un creixement natural més alt). Si bé a les quatre regions metropolitanes analitzades el creixement del nombre i de la proporció d'estrangers és constant i molt important (figura 1 i taula 1), els valors obtinguts encara se situen per sota dels de la capital metropolitana. És a Barcelona i València on les diferències són més grans, mentre que a Madrid i Sevilla els percentatges són més similars, fet que indica una redistribució més gran de la població estrangera pel conjunt de les seves àrees metropolitanes, especialment en el cas de la ciutat de Madrid, on l'estoc d'estrangers és força important.

TAULA 1. Evolució de la població segons la nacionalitat a les ciutats de Madrid, Barcelona, València, Sevilla i les respectives regions metropolitanes, 1999-2009

	1999	2001	2003	2005	2007	2009	1999-2009
Nac. espanyola	1.437.285	1.432.541	1.415.515	1.373.134	1.349.111	1.337.152	-100.133
Nac. estrangera	37.223	72.784	167.223	219.941	245.999	284.385	247.162
Barcelona	1.474.508	1.505.325	1.582.738	1.593.075	1.595.110	1.621.537	147.029
Nac. espanyola	4.141.604	4.220.591	4.245.674	4.239.140	4.234.913	4.250.632	109.028
Nac. estrangera	88.019	169.822	372.583	531.040	621.666	741.561	653.542
RMB	4.229.623	4.390.413	4.618.257	4.770.180	4.856.579	4.992.193	762.570
Nac. espanyola	2.799.568	2.764.712	2.736.709	2.708.014	2.663.111	2.688.759	-110.809
Nac. estrangera	79.484	192.346	356.050	447.345	469.352	567.185	487.701
Madrid	2.879.052	2.957.058	3.092.759	3.155.359	3.132.463	3.255.944	376.892
Nac. espanyola	4.753.848	4.726.303	4.807.348	4.835.887	4.762.360	4.908.194	154.346
Nac. estrangera	127.095	347.580	560.368	725.861	874.011	989.941	862.846
RMM	4.880.943	5.073.883	5.367.716	5.561.748	5.636.371	5.898.135	1.017.192
Nac. espanyola	697.450	695.148	695.002	683.432	673.988	668.527	-28.923
Nac. estrangera	4.477	7.372	14.973	20.722	25.157	34.679	30.202
Sevilla	701.927	702.520	709.975	704.154	699.145	703.206	1.279
Nac. espanyola	1.079.542	1.094.183	1.112.794	1.121.003	1.129.753	1.143.734	64.192
Nac. estrangera	6.291	10.690	20.931	29.234	36.740	51.553	45.262
RMS	1.085.833	1.104.873	1.133.725	1.150.237	1.166.493	1.195.287	109.454
Nac. espanyola	730.740	723.849	723.148	714.536	697.964	691.580	-39.160
Nac. estrangera	8.672	22.763	57.505	82.013	99.690	122.628	113.956
València	739.412	746.612	780.653	796.549	797.654	814.208	74.796
Nac. espanyola	1.332.638	1.333.108	1.345.863	1.353.001	1.350.389	1.359.100	26.462
Nac. estrangera	12.562	31.487	80.579	120.829	151.734	190.613	178.051
RMV	1.345.200	1.364.595	1.426.442	1.473.830	1.502.123	1.549.713	204.513

FONT: Elaboració pròpia a partir del Padró continu de població, 1999-2009, a 1 de gener, amb dades de l'INE.

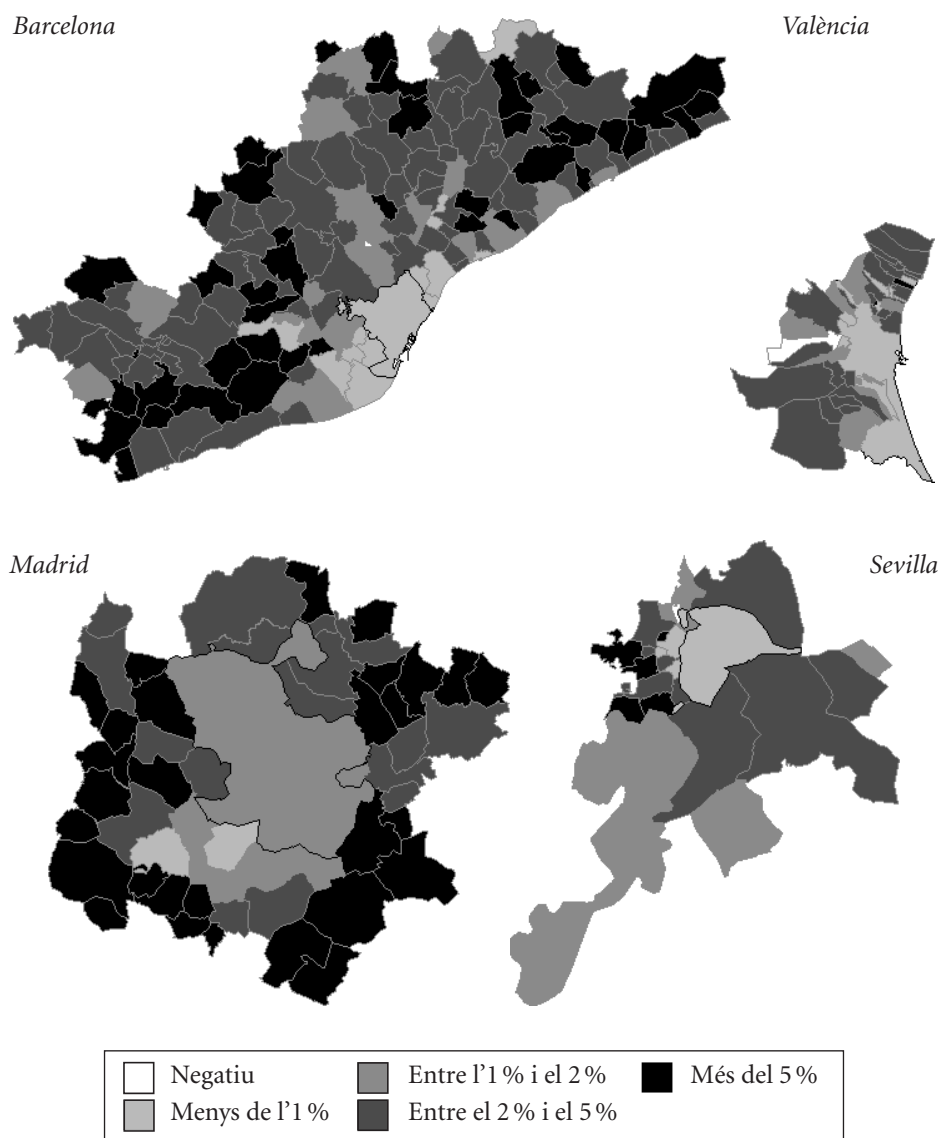
Tot i això, i al contrari que a les capitals, el creixement dels restants municipis metropolitanos es produeix amb independència de la nacionalitat, ja que no sols hi augmenta el nombre d'estrangers, sinó també la població amb nacionalitat espanyola, moltes vegades procedents de la respectiva capital.

Aquest procés d'extensió de la suburbanització residencial de la població espanyola no és nou. En efecte, si amb anterioritat a 1999 els centres urbans experimentaven un decreixement de la població, la resta de municipis de les regions metropolitanes continuaven creixent, amb l'única excepció,

com succeeix en el cas de Barcelona, d'alguns dels municipis més densos i, en alguns casos, més pròxims al centre metropolità. Aquesta última dècada aquesta tendència s'ha intensificat i també s'hi estan incorporant els immigrants estrangers, amb conseqüències evidents sobre el creixement demogràfic a escala territorial.

Els mapes de la figura 2 permeten observar la magnitud d'aquest creixement i la seva distribució geogràfica, que abraça pràcticament tots els municipis metropolitanos: en el conjunt de les quatre regions metropolitanes creixen 282 dels 284 municipis considerats, i l'excepció són Quart de Poblet (RMV) i Badia del Vallès (RMB). La majoria presenta creixements per sobre del 2 % anual, amb màxims que fins i tot superen el 15 %.

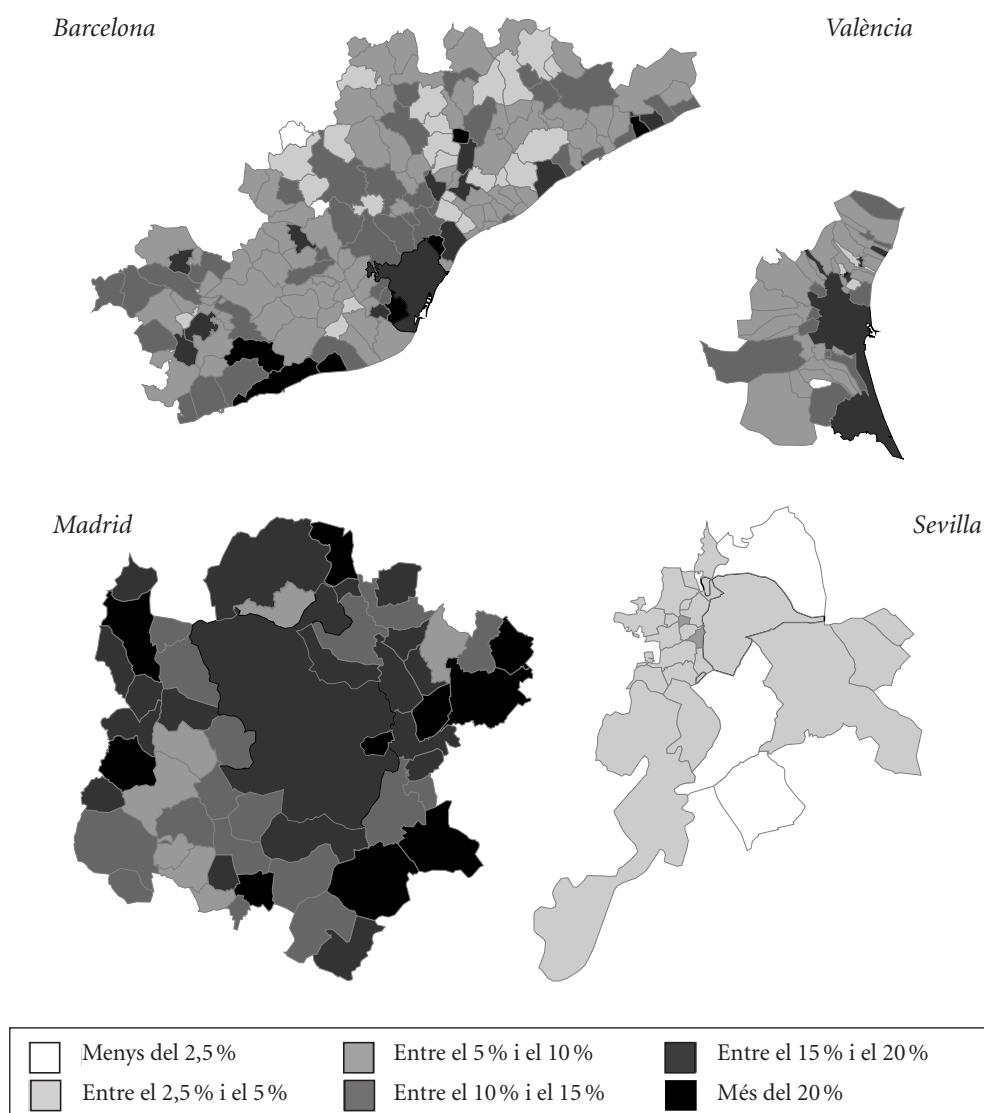
FIGURA 2. Taxa de creixement anual acumulatiu dels municipis de les regions metropolitanes de Madrid, Barcelona, València i Sevilla, 1999-2009



FONT: Elaboració pròpia a partir de les dades del Padró continu de població, 1999-2009, a 1 de gener, amb dades de l'INE.

Un segon fet que cal destacar és que a les quatre metròpolis el creixement de la capital és sempre inferior al del conjunt de les regions metropolitanes i, de fet, les capitals se situen entre els municipis que menys creixen. Una situació similar succeeix entre els municipis metropolitans més pròxims a la ciutat central —la denominada *primera corona metropolitana*—, que experimenten, com a la capital, els creixements més moderats. Això és especialment cert en el continu urbà de Barcelona, on municipis com l'Hospitalet de Llobregat, Badalona, Santa Coloma de Gramenet, Sant Adrià del Besòs, el Prat de Llobregat o Esplugues de Llobregat mostren increments molt petits (tot i que representen un canvi de tendència respecte a la fase anterior, en la qual perdien població), i també als municipis situats al sud de Madrid (com són els casos d'Alcorcón, Leganés, Móstoles, Fuenlabrada o Getafe), però també en alguns municipis limítrofs amb València (Burjassot, Alfafar i Mislata, per exemple) i Sevilla (Camas o San Juan de Aznalfarache), tal com s'observa en la figura 2.

FIGURA 3. Proporció de residents estrangers en els municipis de les regions metropolitanes de Madrid, Barcelona, València i Sevilla, 2009



FONT: Elaboració pròpia a partir del Padró continu de població, 1999-2009, a 1 de gener, amb dades de l'INE.

Els mapes representats en la figura 3 mostren la proporció de població de nacionalitat estrangera resident amb relació a la població total. L'impacte de l'arribada de la immigració internacional és evident, tot i que desigual. Tres de les quatre ciutats centrals presenten percentatges superiors als existents en el conjunt d'Espanya i, a excepció del cas de Madrid, també més elevats que la major part dels municipis metropolitanas. Això es deu als dos processos complementaris que hem comentat: d'una banda, la sortida de població espanyola que fixa la residència a municipis de la perifèria metropolitana i, de l'altra, l'arribada massiva d'estrangers procedents de l'exterior, ja que les grans ciutats actuen sovint com a «porta d'entrada» i lloc de primera residència dels immigrants estrangers, que es difonen posteriorment a altres municipis veïns. Sevilla, en canvi, presenta uns percentatges força inferiors, i és un exemple de les zones espanyoles amb menys impacte de la immigració estrangera, que tot i el seu creixement constant, ho fa amb xifres molt per sota de la resta de ciutats considerades.

4. L'impacte de la immigració internacional sobre la mobilitat residencial

4.1. ELS FLUXOS MIGRATORIS RESIDENCIALS EN LES REGIONS METROPOLITANES

En aquest apartat s'analitzen els fluxos migratoris metropolitanas, és a dir, els canvis de municipi en què el municipi d'origen i el de destinació són municipis de la mateixa regió metropolitana, a partir de les dades de les EVR. Aquesta mobilitat és la principal responsable, com s'observarà a continuació, de la redistribució de la població a les regions metropolitanas, ja sigui per la continuació de la suburbanització de la població autòctona, com per la incorporació a aquesta dinàmica de la població estrangera.

La mobilitat residencial ha experimentat en els quatre casos estudiats un creixement molt important, amb increments del 38 % des de 1999 a Sevilla, del 54 % a Barcelona, del 72 % a Madrid i fins a un 94,4 % a València, considerant els anys en què aquesta mobilitat va arribar al punt màxim. Aquest fet es va produir l'any 2006 a les regions metropolitanas de Barcelona i Sevilla, i un any més tard a les de Madrid i València, amb un decreixement generalitzat des de llavors i especialment durant el darrer any analitzat, l'any 2008, producte possiblement dels primers efectes de la crisi econòmica i, més concretament, de la crisi del mercat de l'habitatge (figura 4). Aquestes dades, en valors absoluts, signifiquen més de 100.000 moviments anuals a les regions metropolitanas de Barcelona i Madrid, per uns 30.000 a València i alguns menys a Sevilla, amb una mobilitat molt superior a la que s'observava en els anys vuitanta i inicis dels anys noranta (Pujadas, 2009; López-Gay, 2011).

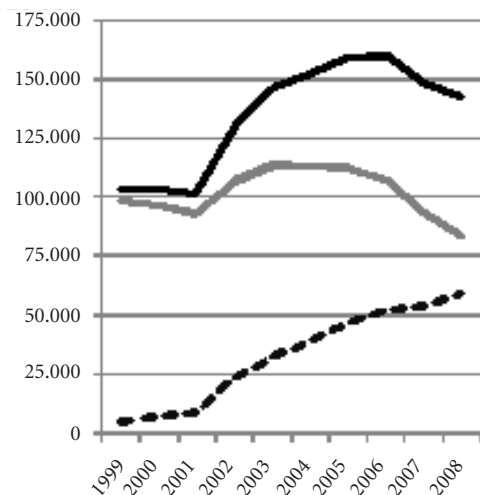
En aquests fluxos migratoris, la població estrangera ha desenvolupat un paper molt important, la proporció de la qual amb relació al total de canvis residencials en els quatre casos estudiats ha crescut d'una manera sostinguda, tot i que s'observa una lleugera inflexió l'any 2008 en els casos de València i Madrid. Tot i això, la seva participació sobre el total de fluxos migratoris intrametropolitanas en els deu anys considerats és molt important a València, Barcelona i Madrid (taula 2), mentre que a Sevilla continuen sent poc significatius, sempre, però, molt per sobre del seu pes en el conjunt de la població. D'aquesta manera, fins a un 41,3 % de tota la mobilitat de la RMB va ser protagonitzada pels estrangers l'any 2008, per un 39 % a la RMM o un 28,2 % a la RMV. En canvi, els moviments d'espanyols van arribar al punt àlgid amb anterioritat i, a excepció de València, l'any 2008 no superen els moviments trobats l'any 1999. El cas de Barcelona és paradigmàtic, ja que descendeixen els moviments d'espanyols des de 2003, mentre que en la resta els màxims corresponen a l'any 2006 (figura 4).

Més enllà dels valors absoluts de la mobilitat, s'han calculat les taxes de mobilitat interna, que ens relacionen la mobilitat amb la població resident als municipis i, per tant, ens informen de la intensitat. Aquestes s'han representat en la figura 5 i ens indiquen, d'una banda, uns nivells més elevats de mobilitat a la RMB, molt per sobre de les altres tres regions metropolitanas. I de l'altra, a la RMS és on s'observa sistemàticament una intensitat inferior de la mobilitat, tant entre espanyols

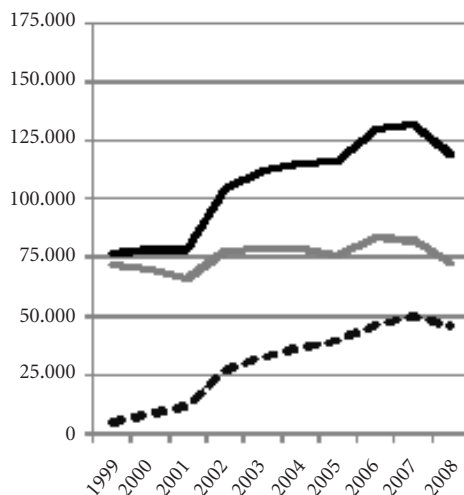
com entre els estrangers, i a Madrid i a València on les taxes es mantenen en nivells molt similars, tant entre els espanyols com entre els estrangers. En els quatre casos, la mobilitat d'estrangers és sempre molt superior a la dels espanyols, en particular des de l'any 2002, coincidint amb el *boom* migratori a Espanya.

FIGURA 4. Evolució dels moviments migratoris interns en les regions metropolitanes segons la nacionalitat, 1999-2008

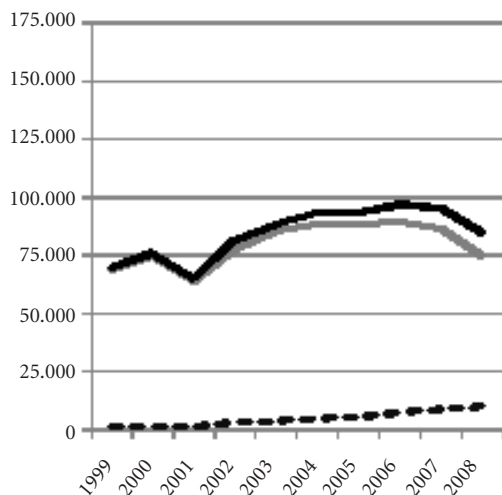
Barcelona



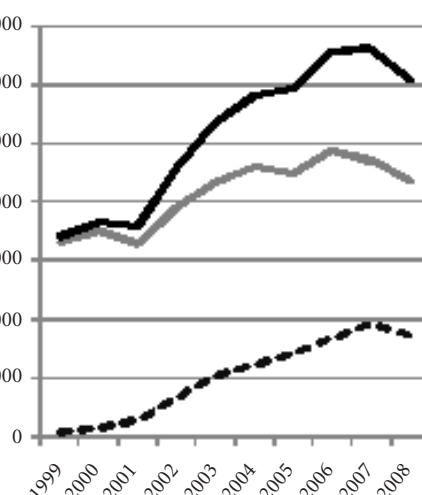
Madrid



Sevilla



València



— Nac. espanyola - - - Nac. estrangera — Total

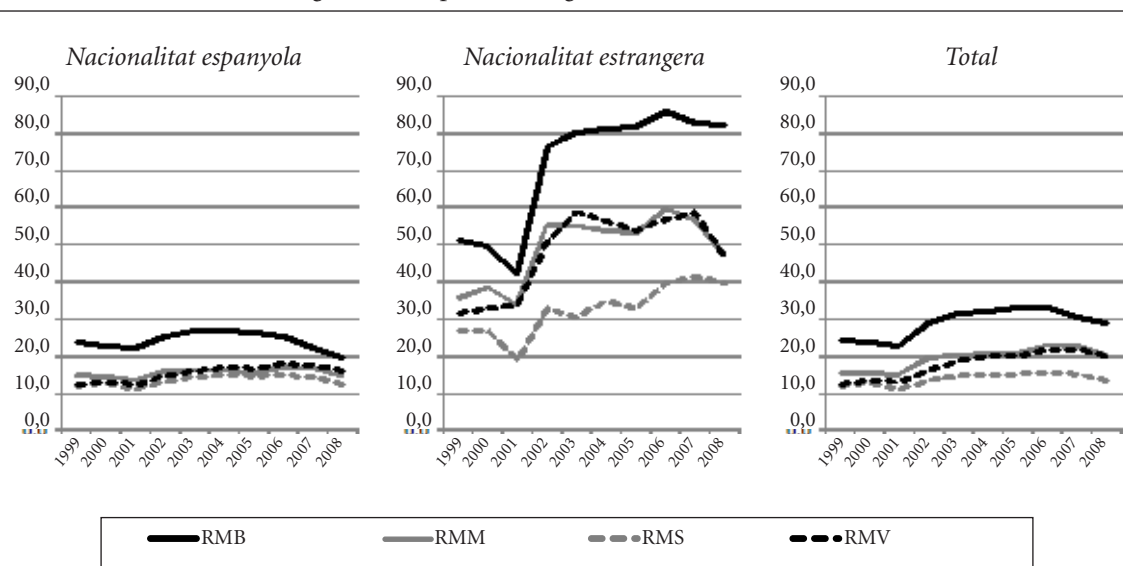
FONT: Elaboració pròpia a partir de l'estadística de variacions residencials, 1999-2008, amb dades de l'INE.

TAULA 2. Proporció d'estrangers en els fluxos migratoris interns de les regions metropolitanas considerades, 1999-2008

	1999	2000	2001	2002	2003	2004	2005	2006	2007	2008	1999-2008
Barcelona	5,0	6,8	8,8	18,3	22,2	25,9	29,1	32,8	36,6	41,3	24,4
Madrid	6,5	11,0	15,4	25,9	29,2	31,7	34,3	36,0	37,8	38,8	28,7
Sevilla	1,4	1,7	1,9	3,7	3,9	5,1	5,9	7,7	9,2	11,7	5,5
València	2,7	4,4	8,1	15,0	19,5	21,1	24,0	25,7	29,0	28,2	19,9

FONT: Elaboració pròpia a partir de l'estadística de variacions residencials, 1999-2008, amb dades de l'INE.

FIGURA 5. Evolució de les taxes de mobilitat interna (en tant per mil) a les regions metropolitanas segons la nacionalitat, 1999-2008



FONT: Elaboració pròpia a partir de les estadístiques de variacions residencials, 1999-2008, i el Padró continu de població, 1999-2009, amb dades de l'INE.

La tendència més recent és clarament regressiva, tot i que aquest descens de les taxes de mobilitat intrametropolitana es produeix d'una manera més tardana entre els estrangers (des de 2007 a les àrees metropolitanas de Barcelona i Madrid, i des de 2008 a les de Sevilla i València) que entre els espanyols, i amb una caiguda d'intensitat elevada a València i Madrid, que ha estat menys significativa en els casos de Sevilla (on ja es partia d'una intensitat inferior) i Barcelona.

4.2. LA MOBILITAT RESIDENCIAL SEGONS LA GRANDÀRIA DEL MUNICIPI

Les ciutats centrals, tot i que han recuperat població des de l'any 1999, continuen perdent pes en relació amb la resta de les àrees metropolitanas. Això es deu al fet que una part significativa de la població guanyada mitjançant els fluxos migratoris externs (amb la resta d'Espanya i amb l'estranger), la perden per motius migratoris interns cap a la resta de les àrees metropolitanas, dinàmica en què se suma un saldo natural negatiu o sols lleugerament positiu (Gil-Alonso i Bayona, 2010). Aquesta dinàmica és la que s'observa en la taula 3, en què els moviments migratoris intrametropolitans —i

TAULA 3. Evolució dels saldos migratoris interns segons la nacionalitat, el període i la grandària del municipi a les regions metropolitanas considerades, 1999-2003 i 2004-2008

1999-2003			2004-2008				
Regió Metropolitana de Barcelona							
	<i>Nac. espanyola</i>	<i>Nac. estrangera</i>	<i>Total</i>		<i>Nac. espanyola</i>	<i>Nac. estrangera</i>	<i>Total</i>
Barcelona	-75.529	-13.373	-88.902	Barcelona	-50.257	-29.502	-79.759
Entre 100.000 i 300.000	-31.865	8.247	-23.618	Entre 100.000 i 300.000	-27.112	15.064	-12.048
Entre 50.000 i 100.000	7.007	1.999	9.006	Entre 50.000 i 100.000	-75	4.445	4.370
Entre 20.000 i 50.000	27.245	2.484	29.729	Entre 20.000 i 50.000	10.981	6.823	17.804
Entre 5.000 i 20.000	60.908	877	61.785	Entre 5.000 i 20.000	51.751	3.308	55.059
Menys de 5.000	12.234	-234	12.000	Menys de 5.000	14.712	-138	14.574
Regió Metropolitana de Madrid							
	<i>Nac. espanyola</i>	<i>Nac. estrangera</i>	<i>Total</i>		<i>Nac. espanyola</i>	<i>Nac. estrangera</i>	<i>Total</i>
Madrid	-97.066	-17.061	-114.127	Madrid	-82.006	-27.838	-109.844
Entre 100.000 i 300.000	1.084	13.629	14.713	Entre 100.000 i 300.000	-12.921	20.092	7.171
Entre 50.000 i 100.000	34.086	-68	34.018	Entre 50.000 i 100.000	42.539	2.863	45.402
Entre 20.000 i 50.000	31.233	1.733	32.966	Entre 20.000 i 50.000	17.425	1.454	18.879
Entre 5.000 i 20.000	29.367	1.766	31.133	Entre 5.000 i 20.000	34.172	3.376	37.548
Menys de 5.000	1.296	1	1.297	Menys de 5.000	791	53	844
Regió Metropolitana de Sevilla							
	<i>Nac. espanyola</i>	<i>Nac. estrangera</i>	<i>Total</i>		<i>Nac. espanyola</i>	<i>Nac. estrangera</i>	<i>Total</i>
Sevilla	-22.823	-364	-23.187	Sevilla	-26.475	-1.252	-27.727
Entre 100.000 i 300.000	7.569	117	7.686	Entre 100.000 i 300.000	4.784	240	5.024
Entre 50.000 i 100.000	1.500	26	1.526	Entre 50.000 i 100.000	3.908	129	4.037
Entre 20.000 i 50.000	2.498	73	2.571	Entre 20.000 i 50.000	5.340	546	5.886
Entre 5.000 i 20.000	10.572	136	10.708	Entre 5.000 i 20.000	12.366	330	12.696
Menys de 5.000	684	12	696	Menys de 5.000	77	7	84
Regió Metropolitana de València							
	<i>Nac. espanyola</i>	<i>Nac. estrangera</i>	<i>Total</i>		<i>Nac. espanyola</i>	<i>Nac. estrangera</i>	<i>Total</i>
València	-17.090	-2.206	-19.296	València	-24.694	-6.122	-30.816
Entre 100.000 i 300.000	3.279	437	3.716	Entre 50.000 i 100.000	7.754	1.609	9.363
Entre 20.000 i 50.000	6.901	1.314	8.215	Entre 20.000 i 50.000	4.236	3.060	7.296
Entre 5.000 i 20.000	6.416	407	6.823	Entre 5.000 i 20.000	10.281	1.382	11.663
Menys de 5.000	494	48	542	Menys de 5.000	2.423	71	2.494

FONT: Elaboració pròpia a partir de l'estadística de variacions residencials, 1999-2008, amb dades de l'INE.

més concretament els saldos entre entrades i sortides— s'han desagregat en funció de la grandària dels municipis; els municipis més grans són, en general, els d'una primera corona metropolitana però també els que van créixer en bona part a partir de l'arribada de migrants espanyols durant els anys sixty i setanta, i els més petits, en canvi, els que se situen en les franges metropolitanas

més exteriors. El decenni analitzat en aquesta taula s'ha dividit en dos períodes quinquennals, el primer iniciat l'1 de gener de 1999 i finalitzat el 31 de desembre de 2003, període en què l'arribada d'immigrants estrangers és més incipient, al temps que el quinquenni 2004-2008 és el de la consolidació d'aquests moviments, però també coincideix amb el final del cicle ascendent a causa de l'aparició de la crisi econòmica.

Els resultats ens indiquen, en primer lloc, que les quatre grans ciutats continuen perdent població espanyola en relació amb les respectives perifèries metropolitanes, fet que es produeix amb més intensitat durant el primer quinquenni si el comparem amb el segon a Madrid i Barcelona —cosa que confirmaria en part les tendències recents cap a la «reurbanització» dels autòctons d'aquestes ciutats, com assenyala López-Gay (2011)—, al contrari del que s'observa a Sevilla i València, metròpolis on el procés de suburbanització és més incipient.

En segon lloc, es confirma que els estrangers també s'han sumat a aquesta dinàmica. Al llarg del seu curs de vida residencial, acostumen a establir-se de primer als nuclis centrals de les metròpolis i, més tard, a mesura que creix el seu assentament i es converteix en un fet més permanent, busquen amb freqüència un habitatge als municipis de la primera corona metropolitana (alguns d'ells en les categories amb més població, és a dir, als municipis de més de 100.000 habitants), que a part d'estar força ben comunicats amb la ciutat central acostumen, per les característiques del parc d'habitatges, a presentar uns preus tant d'accés a la propietat com al lloguer més baixos que a la ciutat central.

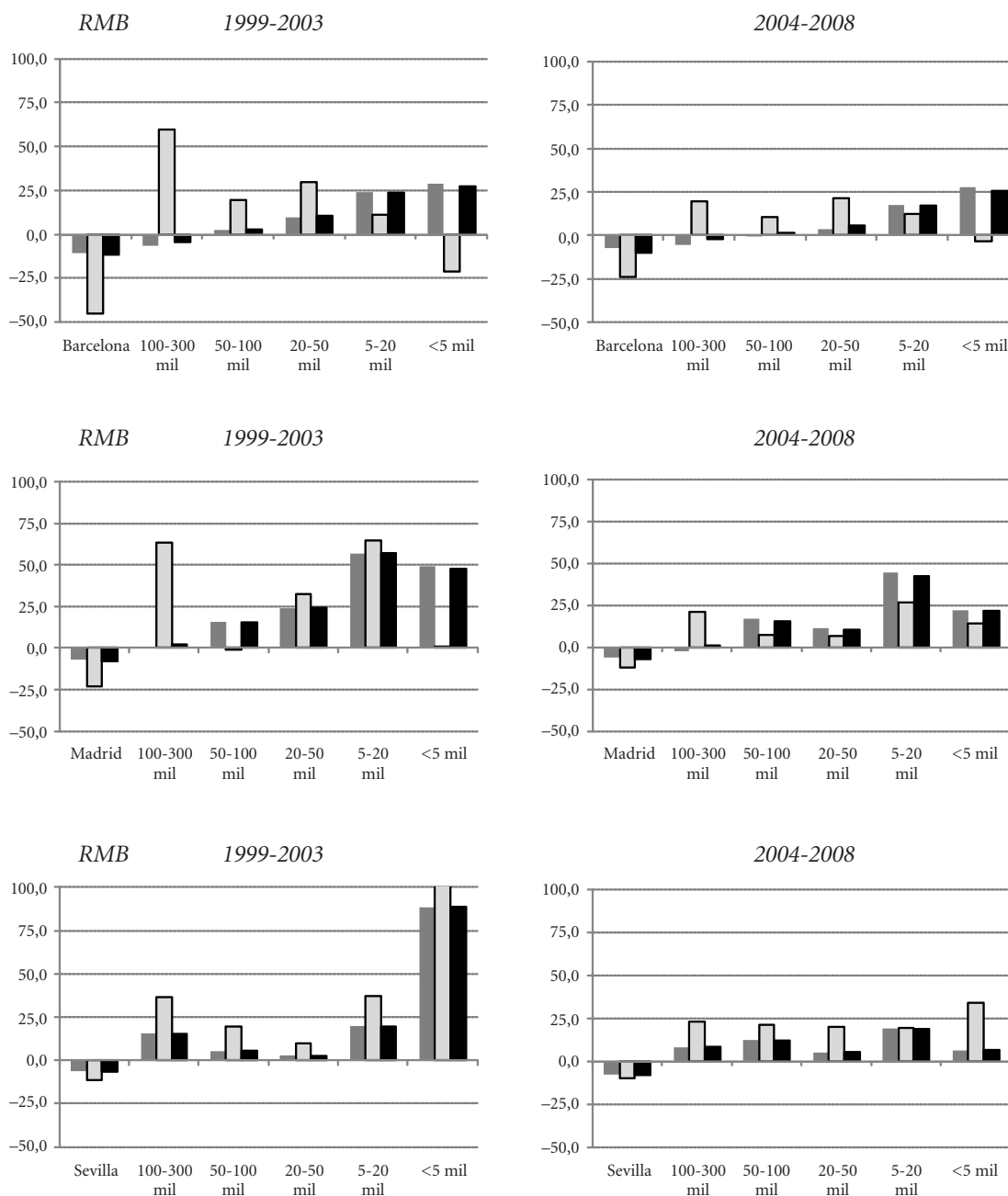
A més, i en tercer lloc, en aquestes zones acostuma a haver-hi força oferta residencial generada per la sortida de població amb nacionalitat espanyola, ja que els municipis que, en conjunt, superen el llindar dels 100.000 residents de les àrees urbanes de Barcelona i Madrid també perden població autòctona per migració intrametropolitana (no és, però, el cas de la metròpolis sevillana; en canvi, a València no trobem cap municipi que superi aquest llindar, deixant de banda la capital). En aquest sentit, apareixen divergències entre les dues principals àrees metropolitanes: a la de Barcelona aquest procés s'observa ja des de l'any 1999 (però també en anys anteriors, com assenyala Pujadas, 2008), en canvi, a Madrid aquesta dinàmica és força més recent i només s'observa, amb caràcter incipient, en el període 2004-2008. Tot i que en ambdós casos es perd població amb nacionalitat espanyola, els estrangers encara sumen residents a aquestes ciutats intermèdies, de manera que equilibra i fins i tot es capgira la balança a Madrid, al mateix temps que a Barcelona el saldo global continua sent negatiu. En aquesta regió metropolitana, i en el darrer quinquenni, la pèrdua de residents espanyols no sols es manté sinó que s'amplia fins a les ciutats situades entre els 50.000 i 100.000 habitants, en una situació que divergeix del cas madrileny.

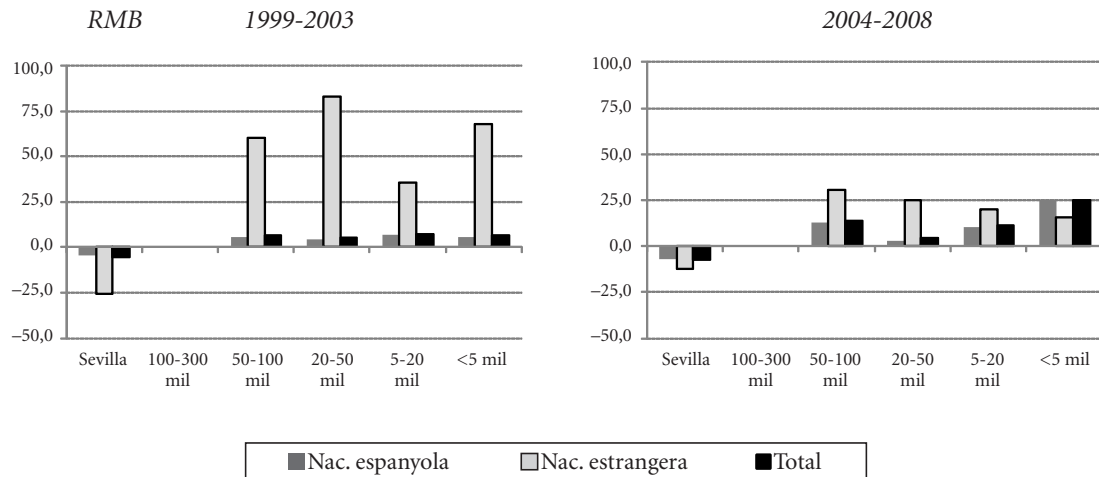
Finalment, la població autòctona que emigra de les ciutats centrals i dels municipis de més població es dirigeix als municipis suburbans de menys població, preferentment als municipis que tenen entre 5.000 i 20.000 (en el cas de Madrid aquestes apareixen en segon lloc, i la principal destinació són les ciutats que tenen entre 50.000 i 100.000 habitants), presumiblement buscant un entorn amb més qualitat de vida i habitatges nous amb una relació de preu, superfície i qualitat més profitosa. També els estrangers, en suburbanització perifèrica incipient, presenten saldos migratoris positius en aquests tipus de municipis, però en magnituds força inferiors, de manera que es pot afirmar que és la mobilitat intrametropolitana de la població amb nacionalitat espanyola el principal conductor del creixement de la població als municipis menors de 100.000 habitants (més petits de 50.000 en el cas de la RMB). Fins i tot, als municipis més petits (menys de 5.000 residents), podríem afirmar que no hi ha una atracció migratòria per als residents estrangers: els guanys d'habitants per aquest motiu o bé són insignificants, o bé negatius, com a la RMB. Això, però, no significa que en aquests municipis la població estrangera no sigui important, sinó que no exerceixen un poder d'atracció de primer ordre dins de les dinàmiques metropolitanes per als estrangers.

S'han representat les taxes d'aquests saldos migratoris intrametropolitans en la figura 6, prenent com a referència les poblacions mitjanes de cada període (a 30/06/2001 i a 30/06/2006). Amb les taxes podem comparar la intensitat dels saldos migratoris entre regions metropolitanes i entre municipis agrupats segons grandàries de població. D'aquesta manera, s'observa que a la RMB hi ha una jerarquia

inversa perfecta dels saldos migratoris per al conjunt de la població i per a la població amb nacionalitat espanyola, en la línia del model de Fielding (1982 i 1986) i que segons Champion (2001) es reproduiria en la majoria de regions metropolitanes europees. En les altres tres regions metropolitanes també es produeix aquesta situació, el centre perd població total (i espanyola) i, a mesura que en disminueix la grandària, els saldos són positius i cada cop més elevats, tot i que la poca representativitat d'alguna de les categories utilitzades fa que la jerarquia obtinguda no sigui perfecta.

FIGURA 6. Taxes de migració interna neta segons grandària del municipi, període i nacionalitat, a les regions metropolitanes considerades, 1999-2003 i 2004-2008





Font: Elaboració pròpia a partir de l'estadística de variacions residencials (1999-2008) i del Padró continu de població, amb dades de l'INE.

Entre els estrangers, trobem que la intensitat dels saldos migratoris negatius produïts a les ciutats centrals són sempre força més alts amb relació a les observades per als espanyols. En canvi, hi ha una alta diversitat de situacions en la intensitat dels saldos positius, tant en funció del període temporal observat com segons la grandària municipal. Per exemple, a la RMB i durant el primer període les ciutats més grans (entre 100.000 i 300.000 habitants) són les que mostren el saldo migratori positiu d'estrangers més elevat, i en el segon quinquenni són ciutats més petites (20.000-50.000) les que mostren aquesta intensitat superior, amb una dinàmica molt similar a la trobada a la regió madrilenya. És a dir, en ambdós casos en el període 1999-2003 els saldos migratoris positius d'estrangers es produeixen a les ciutats més grans, mentre que en els anys 2004-2008 són ciutats més petites les que guanyen més estrangers per aquest motiu. En canvi, a les regions metropolitanas de València i Sevilla la dinàmica observada és la contrària. Deixant de banda els municipis menors de 5.000 residents a Sevilla (poc representatius pel seu nombre), en el segon període trobem que els saldos migratoris positius són de més intensitat als municipis més grans que no pas als més petits.

Finalment, si es compara la intensitat per períodes, a les regions metropolitanas de Barcelona i Madrid en general, i per al total de la població, les intensitats dels saldos són més elevades en el quinquenni 1999-2003 que en el segon; en canvi, a la RMV és en els anys 2004-2008 quan creix la intensitat dels saldos, mentre que a Sevilla la situació és més complexa, sense una pauta definida. Aquesta situació general s'observa, també, i amb les mateixes característiques, entre els espanyols. En canvi, per a la població de nacionalitat estrangera aquesta situació descrita no sempre s'acaba de reproduir; així, en la majoria dels casos això seria cert entre els estrangers a les metròpolis de Barcelona i Madrid, que també mostrarien intensitats més baixes. Això també es produeix en els saldos migratoris dels estrangers a la regió valenciana, que disminueixen la intensitat dels saldos en el segon quinquenni, al contrari del que succeeix entre els espanyols i el total en aquesta àrea. Finalment, els estrangers a la RMS segueixen altra vegada una pauta totalment diversa, sense un patró clar. En definitiva, les intensitats i els sentits dels saldos migratoris ens dibuixen un escenari força similar per a les regions metropolitanas de Barcelona i Madrid, i lleugerament divergent en les altres dues.

5. Conclusions

Si, com s'anunciava en la introducció, preteníem analitzar l'impacte de l'arribada de la immigració internacional sobre les dinàmiques migratòries residencials a les quatre àrees metropolitanas espanyoles amb més població, cercar elements comuns i les diferències existents, els resultats creiem que són satisfactoris.

Les quatre àrees urbanes tenen en comú que han experimentat, durant els deu anys estudiats, les conseqüències de l'arribada massiva d'estrangers alhora que hem continuat les dinàmiques de suburbanització residencial, fenòmens complementaris i en certa manera retroalimentats. En canvi, es diferencien en l'amplitud d'aquests impactes, amb Madrid i Barcelona com a places més importants de recepció de població estrangera i, en l'altre extrem, Sevilla com a regió urbana on l'impacte és de menys magnitud; enmig, València, tot i que amb proporcions d'estrangers molt més similars a les de les dues grans metròpolis espanyoles que a les de la ciutat andalusa. El cas de Sevilla és singular, ja que la immigració estrangera a Andalusia es concentra a les províncies d'Almeria i Màlaga, i Sevilla apareixeria com a exemple d'aquelles províncies espanyoles on la repercussió de la immigració internacional encara és molt baixa, per sota del 5%, fet que succeeix a bona part de l'oest d'Espanya. Tot i això, sí que es pot afirmar que comença a tenir un impacte en l'evolució de la població sevillana, que, tot i no guanyar població, manté el nombre d'habitants, sempre però de menys magnitud que a les altres tres capitals.

També apareixen diferències en el grau d'amplitud de les dinàmiques de suburbanització. Madrid i Barcelona presenten fenòmens més intensos i madurs, al mateix temps que les altres dues àrees urbanes mostren dinàmiques molt més incipients, tant si ens referim al moment d'inici del fenomen com al volum de població (espanyola i estrangera) involucrada en aquestes dinàmiques o a les distàncies recorregudes en la mobilitat, ja que també les configuracions metropolitanes en aquests dos darrers casos són menors.

Madrid i Barcelona no sols presenten característiques comunes, també mostren certes diferències. En primer lloc, l'àrea urbana madrilenya ha rebut un nombre d'habitants més elevat tant espanyols com estrangers. En segon lloc, aquests últims s'han dispersat en major grau pel conjunt de la regió metropolitana en el cas de Madrid, de manera que molts dels municipis més allunyats del centre metropolità presenten percentatges força elevats d'estrangers, mentre que a la regió metropolitana catalana són els municipis més propers a Barcelona els que, juntament amb la capital, presenten les proporcions més altes (amb l'excepció d'alguns municipis turístics de la costa).

En tercer lloc, si ens centrem en la mobilitat residencial intrametropolitana —considerant únicament les migracions que es produeixen dins d'una mateixa regió metropolitana—, Madrid sembla que hagi experimentat un augment més gran de la mobilitat (+72% amb relació a 1999) que Barcelona (+54%), tot i que aquesta darrera partia de xifres molt més elevades, tant en nombres absoluts com en relatius —si bé és cert que la superfície més petita i la densitat més gran del municipi barcelonès fan que apareguin com a moviments intrametropolitans canvis de residència que a Madrid serien considerats com a intramunicipals. A més, la regió metropolitana de Barcelona sembla que redueixi els nivells de mobilitat després d'arribar a un màxim l'any 2006, reducció protagonitzada en gran manera per ciutadans espanyols; en canvi, a la regió madrilenya aquesta reducció seria lleugerament més tardana (un any posterior) i afectaria també els estrangers, que reduirien els canvis de residència l'any 2008.

Finalment, en el moment d'analitzar els fluxos migratoris interns segons la grandària dels municipis metropolitans, s'observa que els municipis d'entre 100.000 i 300.000 habitants perden població autòctona per migració intrametropolitana en ambdues regions urbanes, tot i que els municipis de Madrid perden menys residents i d'una manera més recent, i, en canvi, reben comparativament més ciutadans estrangers, cosa que dóna com a resultat un creixement total positiu als municipis intermedis madrilenys, que als barcelonins és globalment negatiu. De fet, fins i tot els municipis barcelonins entre 50.000 i 100.000 habitants també perden població autòctona a partir de l'any 2004, fet que no succeeix a l'àrea madrilenya, on els municipis d'aquesta dimensió són fins i tot els que reben més població migrant interna amb nacionalitat espanyola, mentre que a la metròpolis barcelonesa els autòctons es dirigeixen preferentment als municipis de menys població i, especialment, als que tenen entre 5.000 i 20.000 habitants. El resultat d'aquestes dinàmiques és una redistribució creixent de la població al territori metropolità, de manera que perden pes els municipis centrals, però també, i d'una manera més recent, tots els municipis més densos i poblats. El comportament entre espanyols i estrangers coincideix amb la pèrdua de població, per migracions intrametropolitanes, dels grans centres metropolitans, tot i que entre els primers domina la dispersió a municipis més petits i llunyans, i entre els segons les ciutats

intermèdies encara mantenen un poder d'atracció important. En ambdós casos, les característiques del mercat immobiliari estarien darrere de les pautes observades: si els uns busquen habitatges més grans, unifamiliars i en un entorn menys dens, que trobarien a municipis més petits, els altres s'incorporen als habitatges metropolitans dels anys seixanta i setanta, de baixa qualitat i situats en municipis mitjans.

Resumint, en els deu anys analitzats les migracions internacionals tenen un impacte molt destacat en l'evolució de les grans àrees metropolitanes d'Espanya, ja que han capgirat el signe del creixement de les ciutats centrals, han fet incrementar d'una manera molt notable la població del conjunt de les regions metropolitanes i s'han incorporat també a la dispersió cap a les corones metropolitanes, i han generat processos de segregació incipients d'abast supramunicipal que ens proposem analitzar en recerques futures. Al mateix temps, però, la suburbanització de la població espanyola continua, potser amb un protagonisme reduït enfront de la immigració internacional, però és encara el principal causant del creixement dels municipis més petits, amb un impacte fort i extens al territori. En un futur immediat, la situació apareix marcada per la incertesa, com a conseqüència de la crisi econòmica, en general, i del mercat de l'habitatge, en particular. A priori el descens de les entrades d'estrangers a Espanya pot modificar negativament el signe de creixement de les ciutats centrals, alhora que la mobilitat residencial pot veure's afectada per la crisi immobiliària, i tancar l'etapa actual d'alta mobilitat residencial.

Referències bibliogràfiques

- ARBACI, S.; MALHEIROS, J. (2010). «De-Segregation, peripheralisation and the social exclusion of immigrants: Southern European cities in the 1990s». *Journal of Ethnic and Migration Studies*, núm. 36 (2), p. 227-255.
- BAE, C. H. C. (2004). «Immigration and densities: A contribution to the compact cities and sprawl debates». A: RICHARDSON, H. W.; BAE, C. H. C. (ed.). *Urban Sprawl in Western Europe and the United States*. Aldershot: Ashgate, p. 278-291.
- BAYONA, J.; GIL-ALONSO, F. (2008). «El papel de la inmigración extranjera en la expansión de las áreas urbanas. El caso de Barcelona (1998-2007)». *Scripta Nova: Revista Electrónica de Geografía y Ciencias Sociales*, vol. XII, núm. 270 (132).
- BAYONA, J.; GIL-ALONSO, F.; PUJADAS, I. (2011a). «Inmigración extranjera y el proceso de suburbanización en las principales áreas urbanas españolas (1999-2008)». A: PUJADAS, I. [et al.] (ed.). *Población y espacios urbanos*, p. 801-817.
- BAYONA, J.; LÓPEZ-GAY, A. (2011b). «Concentración, segregación y movilidad residencial de los extranjeros en Barcelona». *Documents d'Anàlisi Geogràfica*, núm. 57 (3).
- BÉLANGER, A. (1993). «La migration interprovinciale des personnes nées à l'étranger, Canada, 1981-1986». *Cahiers Québécois de Démographie*, núm. 22 (1), p. 153-178.
- BÉLANGER, A.; ROGERS, A. (1992). «The internal migration and spatial redistribution of the foreign-born population in the United States: 1965-70 and 1975-80». *International Migration Review*, núm. 26 (4), p. 1342-1369.
- BOLT, G.; KEMPEN, R. van; HAM, M. van (2008). «Minority ethnic groups in the Dutch housing market: spatial segregation, relocation dynamics and housing policy». *Urban Studies*, núm. 45 (7), p. 1359-1384.
- BONVALET, C.; CARPENTER, J.; WHITE, P. (1995). «The residential mobility of ethnic minorities: a longitudinal analysis». *Urban Studies*, núm. 32 (1), p. 87-103.
- BONVALET, C.; FRIBOURG, A. M. (ed.) (1990). *Stratégies résidentielles*. Vol. 2. París: Ined-Plan Construction et Architecture, MELTM. (Congrès et Colloques)
- BORJAS, G. (2002). *Homeownership in the immigrant population*. Washington, DC: Research Institute for Housing America: Mortgage Bankers Association of America.
- CARTER, W. H.; SCHILL, M. H.; WACHTER, S. M. (2007). «Polarisation, public housing and racial minorities in US cities». *Urban Studies*, núm. 44 (1), p. 167-185.
- CHAMPION, A. G. (2001). «Urbanization, suburbanization, counterurbanization and reurbanization». A: PADDISON, R. (ed.). *Handbook of urban studies*. Londres: SAGE, p. 143-161.
- CHESHIRE, P. (1995). «A new phase of urban development in Western Europe. The evidence for the 1980's». *Urban Studies*, núm. 32 (7), p. 1045-1063.

- CLARK, W.; ONAKA, J. (1982). «Life cycle and housing adjustment as explanations of residential mobility». *Urban Studies*, núm. 20, p. 47-57.
- DOMINGO, A.; GIL-ALONSO, F. (2007). «Immigration and changing labour force structure in the Southern European Union». *Population (English edition)*, núm. 62 (4), p. 709-727.
- DOMINGO, A.; SABATER, A. (2010). «El empadronamiento de la población extranjera en los municipios catalanes de 2004 a 2008». *Scripta Nova: Revista Electrónica de Geografía y Ciencias Sociales*, vol. XIV, núm. 344.
- FIELDING, A. J. (1982). «Counterurbanisation in Western Europe». *Progress in Planning*, núm. 17, p. 3-52.
- (1986). «Counterurbanization». A: PACIONE, M. (ed.). *Population geography: progress & prospects*. Londres: Croom Helm, p. 224-256.
- FREY, W. H. (1996). «Immigration, domestic migration, and demographic balkanization in America: new evidence for the 1990s». *Population and Development Review*, núm. 22 (4), p. 741-763.
- FULTON, W. [et al.] (2001). *Who sprawls most? How growth patterns differ across the US*. Washington, DC: Brookings Institution: Center for Urban and Metropolitan Policy.
- GARCÍA-COLL, A. (2005). «Migraciones interiores y transformaciones territoriales». *Papeles de Economía Española*, núm. 104, p. 76-91.
- GIL-ALONSO, F.; BAYONA, J. (2010). «La inmigración internacional ¿ha contrarrestado o ha impulsado los procesos de suburbanización? El caso de Barcelona y su región metropolitana en el periodo 1998-2007». A: CARACCILO, R. [et al.] (ed.). *III Seminario de Investigación en Urbanismo*. Barcelona: Universitat Politècnica de Catalunya. Departament d'Urbanisme i Ordenació del Territori, p. 193-198.
- HAMNETT, C.; BUTLER, T. (2010). «The changing ethnic structure of Housing tenures in London, 1991-2001». *Urban Studies*, núm. 47 (1), p. 55-74.
- LÓPEZ-GAY, A. (2008). *Canvis residencials i moviments migratoris en la renovació poblacional de Barcelona*. Barcelona: Consell del Treball, Econòmic i Social de Catalunya. (Col·lecció Tesis Doctorals)
- (2011). «¿Vuelve el centro? Caracterización demográfica de los procesos de reurbanización en las metrópolis españolas». A: PUJADAS, I. [et al.] (ed.). *Población y espacios urbanos*. Barcelona: Universitat de Barcelona, p. 163-180.
- MALHEIROS, J. (2002). «Ethni-cities: Residential patterns in the Northern European and Mediterranean metropolises: Implications for policy design». *International Journal of Population Geography*, núm. 8, p. 107-134.
- MINISTERIO DE LA VIVIENDA (2006). *Atlas estadístico de las áreas urbanas en España*. Madrid: Ministerio de la Vivienda.
- MYERS, D. (2001). «Demographic futures as a guide to planning: California's Latinos and the compact city». *Journal of the American Planning Association*, vol. 64, núm. 4, p. 383-397.
- NELLO, O. (2004). «¿Cambio de siglo, cambio de ciclo? Las grandes ciudades españolas en el umbral del siglo XXI». *Ciudad y Territorio: Estudios Territoriales*, núm. 141-142, p. 523-542.
- NEWBOLD, K. B. (1996). «Internal migration of the foreign-born in Canada». *International Migration Review*, núm. 30 (3), p. 728-747.
- POZO, E.; GARCÍA, J. C. (2009). «Inmigración y cambio demográfico en la región metropolitana madrileña entre 1996 y 2006». *Anales de Geografía*, vol. 29, núm. 1, p. 111-138.
- PUJADAS, I. (2008). «Cambios residenciales y transformaciones territoriales en la Región Metropolitana de Barcelona». A: BELLET, C.; GANAU, J.; LLOP, M. (ed.). *Vivienda y sociedad: nuevas demandas, nuevos instrumentos*. Lleida: Milenio, p. 211-224.
- (2009). «Movilidad residencial y expansión urbana en la Región Metropolitana de Barcelona, 1982-2005». *Scripta Nova: Revista Electrónica de Geografía y Ciencias Sociales*, vol. XIII, núm. 290.
- RECAÑO, J. (2002). «La movilidad geográfica de la población extranjera en España: un fenómeno emergente». *Cuadernos de Geografía*, núm. 72, p. 135-156.
- RIBAS-MATEOS, N. (2004). «How can we understand Immigration in Southern Europe?». *Journal of Ethnic and Migration Studies*, núm. 30 (6), p. 1045-1063.
- ROGERS, A.; HENNIG, S. (1999). «The internal migration patterns of the foreign-born and native-born populations in the US: 1975-80 and 1985-90». *International Migration Review*, núm. 33 (2), p. 403-429.
- ROSSI, P. (1955). *Why families move: a study of the social psychology of urban residential mobility*. Glencoe, Ill.: The Free Press.
- TROVATO, F. (1988). «The interurban mobility of the foreign born in Canada, 1976-81». *International Migration Review*, núm. 22 (3), p. 59-86.
- ZORLU, A.; LATTEN, J. (2009). «Ethnic sorting in The Netherlands». *Urban Studies*, núm. 46 (9), p. 1899-1923.