

---

**Adaptacions curriculars i impactes de la COVID-19  
al pràcticum de pedagogia de la Universitat  
de Barcelona: satisfacció i aprenentatges  
durant la pandèmia**

**Curricular adaptations and impacts of COVID-19  
in the Pedagogy Practicum of the University of Barcelona:  
Satisfaction and learning during the pandemic**

---

Assumpta Aneas Álvarez,<sup>a</sup> Jorge Luís Méndez Ulrich<sup>b</sup>  
i Mònica Ferré Tobaruela<sup>c</sup>

<sup>a</sup> Universitat de Barcelona (Barcelona).  
A/e: [aaneas@ub.edu](mailto:aaneas@ub.edu)

<sup>b</sup> Universitat de Barcelona (Barcelona).  
A/e: [jordi.mendez@ub.edu](mailto:jordi.mendez@ub.edu)

<sup>c</sup> Universitat de Barcelona (Barcelona).  
A/e: [mferre@ub.edu](mailto:mferre@ub.edu)

Data de recepció de l'article: 15 de setembre de 2020

Data d'acceptació de l'article: 16 d'octubre de 2020

DOI: <https://doi.org/10.2436/20.3007.01.148>

### **Resum**

Aquest estudi explora els efectes del confinament provocat per la COVID-19 sobre el desenvolupament de les pràctiques externes del grau de pedagogia de la Universitat de Barcelona. Mitjançant tres qüestionaris, com a tècniques quantitatives de recollida i d'anàlisi de la informació, es va obtenir una mostra de cent noranta-dos alumnes, cent seixanta-set tutors i tutores dels centres de pràctiques i vint-i-set docents de la Universitat de Barcelona. L'objectiu de l'estudi va ser donar resposta a dues preguntes cabdals: *a)* les mesures aplicades arran del confinament per la COVID-19 van afectar la percepció dels estudiants i les estudiants de la qualitat de les pràctiques externes?, i *b)* la situació de crisi sanitària va causar efectes en els aprenentatges? Els resultats de l'estudi mostren que les avaluacions sobre les pràctiques externes d'aquells alumnes i d'aquelles alumnes que van veure afectades les seves pràctiques pel confinament no difereixen gaire de les avaluacions dels alumnes i de les alumnes que van completar les pràctiques externes sense cap afectació per la pandèmia, amb tendència a ser millors en el cas dels estudiants i les estudiants

afectades. Ambdós grups d'alumnes (afectats i no afectats) van valorar amb puntuacions molt elevades cadascun dels ítems dels qüestionaris, i també van rebre valoracions molt positives per part dels docents. Aquests resultats reflecteixen l'esforç dels estudiants i les estudiants, però també de la coordinació de pràctiques i de l'equip docent per acompanyar l'alumnat al llarg dels mesos d'incertesa, i l'eficiència del model de pràctiques emprat al grau de pedagogia de la Universitat de Barcelona.

**Paraules clau**

COVID-19, pràcticum, pedagogia, resultats d'aprenentatge, docència virtual.

**Abstract**

This study explores the effects of the COVID-19 lockdown on the performance of external internships for the Pedagogy degree at the University of Barcelona. By means of 3 questionnaires, as quantitative techniques for collecting and analyzing information, a sample of 192 students, 167 tutors from the internship centers and 27 teachers from the University of Barcelona was obtained. The aim of this study was to answer two main questions: a) Did the measures applied as a result of the COVID-19 lockdown affect the students' perception of the quality of external internships?; and b) Did the public health crisis have any effects on learning? The results of the study show that the evaluations of the external practicums of those students who were affected by the lockdown are not very different from the evaluations of the students who completed the external internships with no pandemic impact, and the minor differences followed a positive trend in the group of students affected by the lockdown. Both groups of students (affected and unaffected) gave very high ratings to each of the items in the questionnaires, and they also received very positive evaluations from their professors. These results reflect the students' efforts, the coordination of the internship centers, the efforts of the teaching staff to accompany the students throughout the months of uncertainty, and the efficiency of the model of external internships applied in the Pedagogy degree studies at the University of Barcelona.

**Keywords**

COVID-19, practicum, pedagogy, learning outcomes, virtual teaching.

**Introducció**

El dissabte 14 de març de 2020, el Govern espanyol, mitjançant el Reial decret 463/2020, va decretar l'estat d'alarma per fer front a l'expansió del coronavirus causant de la COVID-19. El Govern va fer ús d'aquest mecanisme, previst a l'article 116 de la Constitució espanyola, per tal de garantir la protecció de la salut dels ciutadans, la contenció de la malaltia i el reforç del sistema de salut públic. El decret suposava un conjunt de mesures entre les quals destacava el confinament obligatori a les llars per tal de promoure el distanciament social de la població. Únicament van ser permeses activitats estratègiques per garantir els serveis essencials. Aquell dia, i en posteriors, es

van aprovar mesures de suport econòmic i científic que es van sumar a les del pla de xoc econòmic, que ja estaven actives des del 10 de març. Les mesures desenvolupaven quatre àmbits: suport a treballadors, autònoms, empresaris, famílies i col·lectius vulnerables; flexibilització dels mecanismes d'ajust temporal d'activitat per evitar acomiadaments; suport a l'activitat econòmica de les empreses per garantir la liquiditat, i, finalment, suport a la investigació de la vacuna del coronavirus.

La Universitat de Barcelona (UB), ja el dia 12 de març, havia fet un comunicat en el qual determinava la suspensió de les activitats acadèmiques presencials. Dos dies més tard, el 14, es decretava el tancament de la Universitat de Barcelona. És a dir, l'activitat es mantenia però desenvolupada no presencialment. A partir del moment en què es decreta el confinament, i al llarg dels mesos següents, la Universitat de Barcelona, com totes les institucions de l'Estat, va haver d'organitzar la seva gestió i el desenvolupament d'activitats de docència, recerca i gestió per tal que les mesures afectessin el menys possible els drets de la comunitat universitària i permetessin l'exercici de les diverses responsabilitats.

En relació amb l'activitat docent, el Rectorat de la Universitat de Barcelona va anar publicant una sèrie de comunicats i instruccions, que van ser desenvolupades i ampliades amb les orientacions emeses des dels deganats i els departaments. De manera sintètica podria relatar-se que les mesures que primer es van aplicar van anar en dues direccions: a) les adaptacions curriculars dels plans docents a la nova situació de no presencialitat, i b) l'enfortiment del ventall de recursos institucionals per tal de permetre una comunicació no presencial amb l'alumnat. Això es va concretar tant en un reforç del programari com en la dotació extraordinària de dispositius, tant per al personal d'administració com per al personal docent i investigador i per a l'alumnat.

El pas abruptíssim d'una docència presencial a una situació en la qual professorat i alumnat restaven confinats a casa, immersos en una situació d'estrès i xoc per les amenaces sanitàries i les moltes incerteses econòmiques, professionals i socials, va tenir molts efectes i resultats en tots els àmbits. En aquest article ens centrarem en el cas dels efectes d'aquesta situació de confinament sobre la docència, els aprenentatges i la gestió d'una assignatura clau en un grau com són les pràctiques externes. Concretament, presentarem el cas del grau de pedagogia. Es presenta la relació de mesures institucionals i docents adoptades arran de la implementació de l'estat d'alarma causat per la COVID-19, així com es descriu el model i l'estructura de l'assignatura. Es finalitza la introducció amb la presentació de les qüestions i els objectius de recerca.

### *Respostes institucionals*

De manera sintètica es presenta cronològicament la relació de comunicats institucionals de la Universitat de Barcelona, per regular la nova situació acadèmica arran de la COVID-19.

El dia 11 de març, des de les direccions dels departaments, atenent a l'evolució de la crisi sanitària, es comunicava al personal docent que hi havia la possibilitat de dos escenaris —1) la suspensió temporal de les activitats acadèmiques presencials, o 2) el

tancament de la universitat (amb menor probabilitat)— i que la decisió final es prendria dies següents.

El dia 12 de març, des del Vicerectorat de Docència i des del d'Ordenació Acadèmica i Qualitat es va emetre un comunicat amb orientacions sobre la docència i l'avaluació davant la suspensió temporal de les activitats acadèmiques presencials com a conseqüència de la situació i evolució del coronavirus Sars-Cov2 (COVID-19).<sup>1</sup>

El dia 15 de març a les 19.30 h, des del Vicerectorat d'Estudiants es va emetre un comunicat sobre les pràctiques externes en el període d'estat d'alarma, en el qual s'informava que les pràctiques acadèmiques externes seguien actives i s'indicaven com a mesures la comunicació de la situació als tutors i tutores, així com l'establiment de fórmules que permetessin poder continuar-les a distància i, en cas contrari, l'opció de valorar-ne la suspensió temporal i treballar per reprogramar-les quan la situació ho permetés.

El dia 30 de març, la Conferència de Rectors de les Universitats Espanyoles (CRUE) va emetre un comunicat per establir unes mesures comunes a totes les universitats de l'Estat.<sup>2</sup> Cal destacar el quart punt d'aquest comunicat, en el qual es determinava el fet de considerar superades les pràctiques curriculars externes quan s'haguessin fet, almenys, un 50% de les hores establertes al pla docent. Els crèdits restants es completarien, en cas necessari, amb seminaris o altres activitats.

#### *Resposta des de la coordinació de l'assignatura*

El dia 13 de març, des de l'equip de coordinació de l'assignatura de pràctiques externes del grau de pedagogia es va emetre una comunicació via Campus Virtual als estudiants i a l'equip de tutores i tutors de la UB, en què els informava de la situació i les directrius emeses el dia anterior per part dels vicerectorats, així com del propers passos per tal de disposar mesures concretes respecte a les adaptacions curriculars de l'assignatura. En tot moment la coordinació de l'assignatura va tenir una comunicació directa i personal en línia amb els tutors i tutores per tal d'aclarir dubtes i tranquil·litzar els ànims..

El dia 16 de març, l'adaptació curricular del pla docent de les pràctiques externes ja estava plantejada per part de la coordinació de l'assignatura i publicada al Campus Virtual. Aquesta adaptació es presenta a la taula 1.

#### TAULA 1

#### *Adaptació del pla docent de les pràctiques externes davant la situació d'emergència sanitària*

---

<sup>1</sup> Vegeu <https://www.ub.edu/web/ub/galerias/documents/universitat/coronavirus/orientacions-docencia-coronavirus-ca.pdf>.

<sup>2</sup>. Vegeu [https://www.ual.es/application/files/7915/8557/8486/informe\\_Reunion\\_Ministro\\_Castell.pdf](https://www.ual.es/application/files/7915/8557/8486/informe_Reunion_Ministro_Castell.pdf).

### **ADAPTACIÓ DEL PLA DOCENT DAVANT LA SUSPENSÍO TEMPORAL DE LES ACTIVITATS ACADÈMIQUES<sup>3</sup>**

Especificar a través d'aquesta fitxa la informació bàsica de l'assignatura i els aspectes que previsiblement es veuran afectats amb la suspensió de la docència presencial.

**GRAU: PEDAGOGIA**

**TÍTOL DE L'ASSIGNATURA: PRÀCTIQUES EXTERNES**

**CODI: 360729**

**GRUPS: tots**

**PROFESSORAT:**

**Bloc temàtics i/o continguts**

---

Les pràctiques externes (PEX) estan configurades per quatre grans apartats, tots ells de caràcter obligatori, segons figura en el corresponent pla docent editat:

- Estada a l'organització (EO)
- Assistència als seminaris de pràctica reflexiva (SPR)
- Tutoria individual (TI)
- Treball autònom (TA)

#### **Metodologia i activitats formatives alternatives**

Arran de l'especificitat d'aquesta assignatura és imprescindible la coordinació entre el tutor o tutora de la Facultat, l'alumne i el tutor o la tutora de l'organització de pràctiques externes.

Es recomana que:

1.- El tutor o tutora universitari connecti amb el tutor o tutora de l'organització i amb l'alumne, per tal de concretar la situació actual de l'alumna o alumne pel que fa a les hores realitzades:

- Situació de futur immediat, on es pot incloure la idea de virtualitat:
  - si pot/vol continuar per part de l'organització
  - si pot/vol continuar per part de l'alumne o alumna.
- Situació de futur a mitjà termini:
  - es considera suficient el període d'hores realitzades i, per tant, ja no s'anirà de nou a l'organització a fer PEX i s'atura la realització de les hores que falten per quan millori la situació (esperant que sigui abans de juny)
- Per tal de tenir-ho tothom clar considerem aquesta forquilla:
  - A. si s'han fet entre 50 i 100 hores, reprendre-les de nou o deixar-les per al proper curs
  - B. si s'han fet entre 100 i 200 hores, reprendre-les de nou
  - C. si s'han fet 200 hores o més, poder-les convalidar

---

<sup>3</sup>. Cal publicar aquesta fitxa al campus virtual de cada assignatura i enviar una còpia al director/a de departament i al cap d'estudis corresponent.

2.- Seminaris de pràctica reflexiva: el tutor o tutora de la Facultat ja ha realitzat alguns dels SPR. S'aniran fent, segons el calendari previst, amb caràcter virtual, segons el criteri que cada tutor o tutora hagi acordat amb el seu alumnat.

3.- Tutoria individual: es farà amb cada alumne, de manera virtual tot utilitzant el Campus Virtual o bé altres recursos o plataformes (Hangouts, Skype, telèfon, correu electrònic, Adobe Connect...).

4.- Treball autònom: l'alumnat anirà avançant la seva carpeta d'aprenentatge o memòria relacionada amb aquesta assignatura, segons els criteris acordats amb el seu tutor o tutora a l'inici de curs, recordant aquesta continuïtat en el contacte amb la tutor o tutora.

#### **Avaluació**

---

De moment, es mantindran les propostes i calendari acordats entre el tutor o tutora universitari i l'alumnat, però es valorarà allargar els terminis, si és necessari. S'intentarà flexibilitzar i adaptar, analitzant cada cas.

Recordar completar l'avaluació a partir dels qüestionaris i calendari acordats des de l'equip de coordinació.

En el cas d'aquell alumnat a qui encara falta força hores d'estada a l'organització i ha de retardar-ne la realització, es tindrà en compte a l'hora de posar la qualificació final a l'expedient.

#### **Observacions**

Es recomana tant a cada tutor o tutora com a cada alumne o alumna mantenir un contacte continuat tot vetllant per minimitzar els possibles efectes acadèmics.

El coordinador referent estarà sempre al vostre costat, per a qualsevol dubte o suggeriment al respecte.

FONT: Equip de coordinació del pràcticum.

Així doncs, el mateix dia 30, la coordinació del pràcticum va iniciar un procés de recollida d'informació sobre l'estat de desenvolupament de les pràctiques. En aquest procés, tots els tutors i tutores van contactar amb l'alumnat i els centres per verificar el nombre d'hores de pràctiques al centre realitzades fins aquell moment, la viabilitat de continuar no presencialment les pràctiques i altres incidències. En aquest punt, cal destacar que donat el caràcter anual de l'assignatura de pràctiques externes i el fet que l'inici de les integracions a les organitzacions de pràctiques s'inicia el mes d'octubre, bona part de l'alumnat havia fet totes o una bona part de les hores d'estada als centres.

Des de la coordinació de pràctiques, pel que fa a aquest marge normatiu, es va optar per actuar amb l'alumnat i les organitzacions amb flexibilitat i empatia. En aquest sentit, es van programar tres dies, en horaris de matí i tarda, d'orientació per resoldre dubtes i clarificar qüestions durant el mes d'abril de 2020, mitjançant la plataforma BB Collaborate del Campus Virtual. També mitjançant aquesta plataforma es va desenvolupar la jornada *Perspectives professionals de la pedagogia en temps de desconfinament i canvi*, el dia 8 de maig. Aquesta jornada, adreçada a l'alumnat de pràctiques externes, als seus tutors i tutores de la UB, als dels centres de pràctiques i a altres persones interessades, tenia com a finalitat facilitar la transició al món professional tot i el moment d'excepcionalitat. La jornada va comptar amb la participació d'especialistes en educació emocional, la presidència del Col·legi

Professional de Pedagogs de Catalunya i els responsables de l'Àrea d'Innovació, Programes i Formació del Consorci d'Educació de Barcelona.

IMATGE 1

*Cartell informatiu de la jornada*

Perspectives professionals de la pedagogia en temps de desconfinament i canvi



FONT: Grup d'Innovació Docent del Practicum de Pedagogia PRAXIS.

Des de l'equip docent de tutores i tutors de la UB es van seguir desenvolupant virtualment els seminaris de pràctica reflexiva planificats, amb la participació de tot l'alumnat. Es van fer els assessoraments als tutors i tutores d'organitzacions de pràctiques necessaris per tal d'adaptar les pràctiques als nous contextos no presencials, i es va fer una gran tasca d'orientació i acompanyament a l'alumnat.

*Les pràctiques externes del grau de pedagogia i el seu model*

L'assignatura obligatòria de pràctiques externes, de quart curs, és la tercera assignatura que configura el pràcticum del grau de pedagogia. És una assignatura de 18 ECTS amb 225 hores d'estada al centre de pràctiques, més la participació en els seminaris de pràctica reflexiva. Una de les grans finalitats de l'assignatura és que l'alumnat tingui l'oportunitat d'aplicar totes les competències del grau (vegeu la taula 2), a excepció de la vinculada a la recerca, que és abordada per l'assignatura de treball final de grau.

TAULA 2

*Competències generals i específiques del grau de pedagogia*

<b>Competències generals</b>	<b>Competències específiques</b>
------------------------------	----------------------------------

<ol style="list-style-type: none"> <li>1. Compromís ètic</li> <li>2. Capacitat d'aprenentatge i responsabilitat</li> <li>3. Treball en equip</li> <li>4. Capacitat creativa i emprenedora</li> <li>5. Sostenibilitat</li> <li>6. Capacitat comunicativa</li> <li>7. Capacitat d'adaptació i aplicació del coneixement pedagògic a diferents contextos educatius i formatius.</li> <li>8. Capacitat d'autoconeixement per al desenvolupament personal i professional.</li> <li>9. Capacitat per interpretar els fenòmens pedagògics des d'una perspectiva interdisciplinària i intercultural.</li> <li>10. Capacitat de resolució de problemes educatius des d'una perspectiva multicultural i complexa.</li> <li>11. Actitud innovadora en els processos educatius, formatius i professionals.</li> <li>12. Capacitat d'adaptació al canvi en la societat del coneixement.</li> <li>13. Capacitat per transmetre el coneixement educatiu a diferents audiències.</li> </ol>	<ol style="list-style-type: none"> <li>1. Capacitat per analitzar de manera diacrònica i sincrònica els referents culturals, polítics i legals, de caràcter local i global, de les propostes educatives i formatives.</li> <li>2. Coneixement i capacitat per aplicar les eines pròpies del diagnòstic, l'avaluació i l'anàlisi en pedagogia.</li> <li>3. Habilitat en la recollida i interpretació de dades rellevants per emetre judicis reflexius sobre temes educatius i socials.</li> <li>4. Capacitat per aplicar tècniques i estratègies innovadores en les relacions educatives i en la dinamització de grups.</li> <li>5. Capacitat per dissenyar, desenvolupar i avaluar programes educatius i formatius per al desenvolupament personal, professional, social i cultural.</li> <li>6. Capacitat per dissenyar i aplicar estratègies didàctiques en diversos contextos educatius i formatius.</li> <li>7. Coneixement i comprensió dels processos d'ensenyament i aprenentatge i de la seva incidència en la formació integral.</li> <li>8. Capacitat per comprendre i valorar situacions socials, culturals, econòmiques i polítiques per innovar i transformar en àmbits formatius i educatius.</li> <li>9. Capacitat per diagnosticar situacions complexes amb atenció especial a la diversitat i la inclusió social per desenvolupar i aplicar metodologies adaptades a les diferències personals i socials.</li> <li>10. Capacitat per aplicar i avaluar tècniques i estratègies d'assessorament, consulta i mediació educativa en àmbits professionals, institucionals, socials i educatius.</li> <li>11. Capacitat per dissenyar, desenvolupar, assessorar i avaluar programes, projectes, accions i productes adaptats a la formació en les organitzacions.</li> <li>12. Capacitat per analitzar, dissenyar, gestionar, usar i avaluar tecnologies de la informació i la comunicació en els entorns associats als processos educatius i formatius, virtuals o no.</li> <li>13. Capacitat per dissenyar, desenvolupar i avaluar propostes d'organització i gestió de centres, institucions i serveis socioeducatius.</li> </ol>
---	--



	<p>14. Capacitat per dissenyar plans de formació permanent i de formació de formadors adequats a les noves situacions i necessitats educatives i formatives.</p> <p>15. Capacitat per avaluar polítiques, institucions i sistemes educatius.</p> <p>16. Capacitat per aplicar estratègies i tècniques d'assessorament entre iguals, consultar i orientar en processos educatius i formatius.</p> <p>17. Capacitat per analitzar i diagnosticar situacions de discriminació i desigualtat, en contextos educatius i formatius.</p>
--	---

FONT: Pla d'estudis del grau de pedagogia.

El plantejament pedagògic de les pràctiques externes del grau de pedagogia s'alinea amb l'apreciació de Tejada (2012), que distingeix el pràcticum de les pràctiques en els centres de treball. Segons aquest autor, el pràcticum implica una immersió en un escenari real laboral i l'inici d'una socialització professional, i va més enllà del projecte professional plantejat en aquest moment de transició per cada alumne i alumna. El pràcticum requereix un context organitzatiu que permeti la plena activació i exercici de les competències professionals del grau, segons una actuació real, autònoma i que suposi a l'alumnat l'assumpció de la plena responsabilitat en la seva execució. Així, la immersió en l'organització de pràctiques demana a l'alumnat que respongui a les exigències del lloc de treball, que faci front als requeriments i necessitats generades per l'operativa, l'estratègia i l'organització. També es forma els estudiants i les estudiants per tal que resolguin els diversos problemes sorgits pel factor humà, material i tècnic, inherent al funcionament de qualsevol institució en la qual pugui treballar un pedagog o una pedagoga. Tot això requereix que l'alumnat disposi del «cúmulo de recursos (sabers) competencials a activar» (Tejada, 2006, p.137) i, per tant, només es pot concebre a la fi del procés de formació institucionalitzada i en estades llargues en la institució de pràctiques. Aquest model de pràcticum, fonamentat en el desenvolupament de competències i des d'un enfocament per competències, remet, ineludiblement, als escenaris professionals, en la mesura que aquests escenaris són genuïns, i per tant, ideals per a l'adquisició i el desenvolupament de competències professionals. En ells, a més de l'adquisició de competències, s'interioritza un model de comportament professional i, sobretot, un model identitari (García Delgado, 2002; Zabalza, 2006; Correa, 2010).

Tot això ens situa en un escenari de canvi profund, que afecta l'organització de la docència, les metodologies, el paper dels actors i els mateixos models formatius, i que ens porta a considerar l'alternança de contextos com una cruïlla i complement de la teoria amb la pràctica (Tejada, 2006; Coiduras, 2010). Així, doncs, quan el març del 2020 es van aplicar les mesures i adaptacions curriculars en el desenvolupament de les pràctiques externes, aquestes ja estaven iniciades, i el desenvolupament de competències de l'assignatura també estava avançat en la majoria dels estudiants i les estudiants. Tot i així, a l'equip de coordinació del pràcticum van sorgir dues grans qüestions que calia respondre:

- a) Les mesures aplicades arran del confinament per la COVID-19 afectarien la percepció de qualitat de les pràctiques externes?
- b) Hi hauria efectes en els aprenentatges, ja fos en el desenvolupament de les competències, o bé en les qualificacions de l'alumnat?

Per donar-los resposta es va plantejar aquest estudi, que tenia els objectius següents:

1. Mesurar les percepcions sobre la qualitat de l'assignatura de pràctiques externes del grau de pedagogia per part dels seus agents (alumnat, equip docent i tutors i tutores de les organitzacions de pràctiques).
2. Contrastar les valoracions sobre la qualitat de les pràctiques externes segons el grau d'afectació en les adaptacions curriculars causades per la COVID-19 i els agents.
3. Descriure els resultats d'aprenentatge de l'alumnat de les pràctiques externes a partir de l'assoliment de les competències i les qualificacions de l'assignatura.

### **Material i mètodes**

Per satisfer els objectius i donar resposta a les preguntes de recerca, es va desenvolupar un estudi per enquesta en el qual va participar, aportant informació, l'alumnat que havia realitzat les pràctiques externes del grau de pedagogia en aquest curs 2019-2020, els tutors i les tutores d'universitat i els tutors i tutores dels centres de pràctiques.

#### *Participants*

En aquest curs, dos-cents set alumnes del grau de pedagogia van matricular-se a l'assignatura de pràctiques externes. D'aquests, vuit van desenvolupar el procediment de reconeixement de l'experiència professional, raó per la qual no van participar en aquest estudi. A més, es van descartar les dades de vuit estudiants que van abandonar el procés de pràctiques.

Així, doncs, un total de cent noranta-un alumnes va realitzar les pràctiques mitjançant una estada d'immersió a l'organització de pràctiques; aquesta és la població del nostre estudi. Finalment, la mostra d'estudiants va ser de cent noranta-dos alumnes, juntament amb els vint-i-set docents de l'equip de tutores i tutors de l'assignatura. Les organitzacions de pràctiques que van col·laborar aquest curs en les pràctiques van aportar un total de cent setanta-dos tutors i tutores, dels quals van contestar el qüestionari cent seixanta-set. Del total d'estudiants, cent quaranta-tres van poder finalitzar les pràctiques presencialment (grup de no afectats o no afectades per la COVID-19), i quaranta-vuit (grup d'afectats o afectades) van haver de finalitzar-les virtualment, o abans d'hora, un cop superat el nombre mínim d'hores d'estada al centre de pràctiques.

#### *Instruments*

Es van aplicar tres qüestionaris en línia sobre l'apreciació del grau d'aplicació de les competències professionals prescrites en l'assignatura de PEX:

— qüestionari de competències i valoracions de l'alumnat,

- qüestionari de competències i valoracions del tutor o tutora de la universitat,
- qüestionari de competències i valoracions del tutor o tutora de l'organització de pràctiques.

Tots tres qüestionaris incloïen tant ítems relatius a la valoració de l'adquisició de les competències aplicades al llarg de l'assignatura per part dels estudiants com ítems que avaluaven quina era la valoració de l'acompanyament docent de tutors i tutores del centre de pràctiques i de la UB, i dels aspectes de coordinació entre les institucions implicades en el pràcticum. Finament, cada un dels agents (estudiants, tutores i tutores de centre de pràctiques i de la universitat) havien de valorar la nota merescuda per l'estudiant en el seu procés de pràctiques. Addicionalment, es va integrar una sèrie de preguntes per tal de conèixer el moment en qual el confinament i les adaptacions curriculars havien afectat el desenvolupament de les estades a les organitzacions de pràctiques.

Els ítems i dimensions dels qüestionaris es basen en les pròpies competències del grau de pedagogia (transversals de la UB, transversals del grau i específiques), així com en qüestions relatives a la valoració de la qualitat i dels resultats d'aprenentatge del pràcticum, tant per part dels estudiants i les estudiants com dels docents i les docents de l'assignatura. Finalment, els qüestionaris emprats reuneixen suficients evidències de validesa i fiabilitat, tal com es detalla a Vilà i Aneas (2013), ja que les escales van obtenir coeficients alfa de Cronbach de 0,84 (qüestionari de l'alumnat), 0,94 (qüestionari del tutor o tutora de la universitat), i 0,86 (qüestionari del tutor o tutora de l'organització de pràctiques).

#### *Disseny i procediment*

Es va dur a terme un estudi per enquesta, específicament una investigació descriptiva (Sabariego, Vilà i Sandín, 2014), on es recull l'avaluació dels participants implicats en l'avaluació de les pràctiques externes, amb el propòsit d'esbrinar opinions sobre el pràcticum i el desenvolupament de competències en l'alumnat.

En primer lloc, es va contactar amb l'equip docent de l'assignatura per recollir informació sobre la situació de cada alumne o alumna en relació amb l'estada a l'organització (hores fetes, viabilitat de continuar a distància, activitat o no del centre de pràctiques, etc.). Amb aquesta informació es va procedir a la gestió de l'adaptació curricular que s'ha presentat precedentment. El qüestionari va ser distribuït en línia (aules Moodle, correu electrònic, etc.), tant als estudiants i les estudiants com als tutors i tutores de centre i als tutors i tutores universitaris fins a finals del mes de maig de 2020, que és quan es van tancar les respostes als tres formularis i es van començar a analitzar les dades.

#### *Anàlisi de dades*

Les dades obtingudes en l'estudi es van analitzar estadísticament mitjançant el programa Statistical Package for Social Sciences (SPSS v.23) 17.0. En un primer moment, es van unificar les tres bases de dades en una de sola per poder crear les dades d'estudiants i tutors i tutores, i es van computar les variables per fer-ne el processament estadístic. Les anàlisis descriptives van consistir en el càlcul de mitjanes (amb les

corresponents desviacions típiques) en les escales de satisfacció pel que fa al pràcticum i a l'adquisició de competències. Els ítems escalars van presentar diferents rangs (1-5, 1-6 i 1-10) en funció de la variable avaluada. Respecte a l'estadística inferencial, per les comparacions de mitjanes en les diferents escales en funció de si les pràctiques es van veure interrompudes (afectats i afectades) o no (no afectats i no afectades) per la pandèmia, es va emprar l'anàlisi de la variància (oneway ANOVA). Finalment, per determinar el grau d'acord entre les autoavaloracions d'estudiants i les notes del tutor o tutora de la UB es van realitzar les corresponents correlacions bivariades entre les valoracions d'aquests tres grups.

## Resultats

### *Valoració general de la qualitat del pràcticum tot i les afectacions COVID-19*

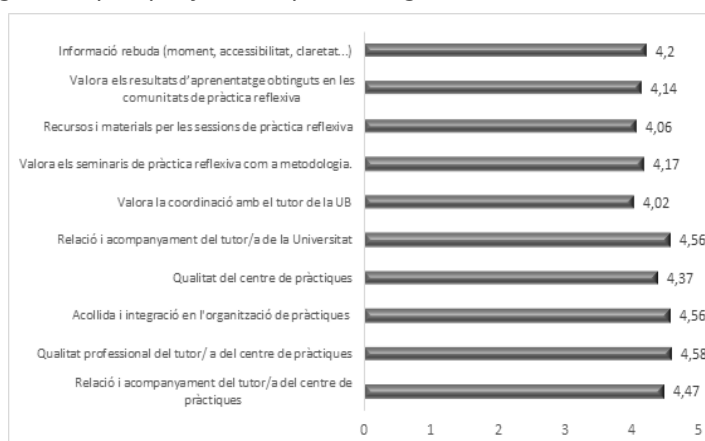
#### Visió de l'alumnat

##### a) Valoracions de tot l'alumnat en general

En primer lloc, la valoració global de l'alumnat respecte a la qualitat del pràcticum (aspectes organitzatius, procés de coordinació amb els tutors i tutores, tant de la universitat com del centre de pràctiques, i utilitat dels seminaris de pràctica reflexiva que es van poder dur a terme, així com dels materials) va ser molt favorable, com es reflecteix a la figura 1, que resumeix les puntuacions mitjanes en els ítems de satisfacció del qüestionari, amb un rang 1-5.

FIGURA 1

#### *Satisfacció general pel que fa als aspectes organitzatius i de coordinació*



FONT: Elaboració pròpia.

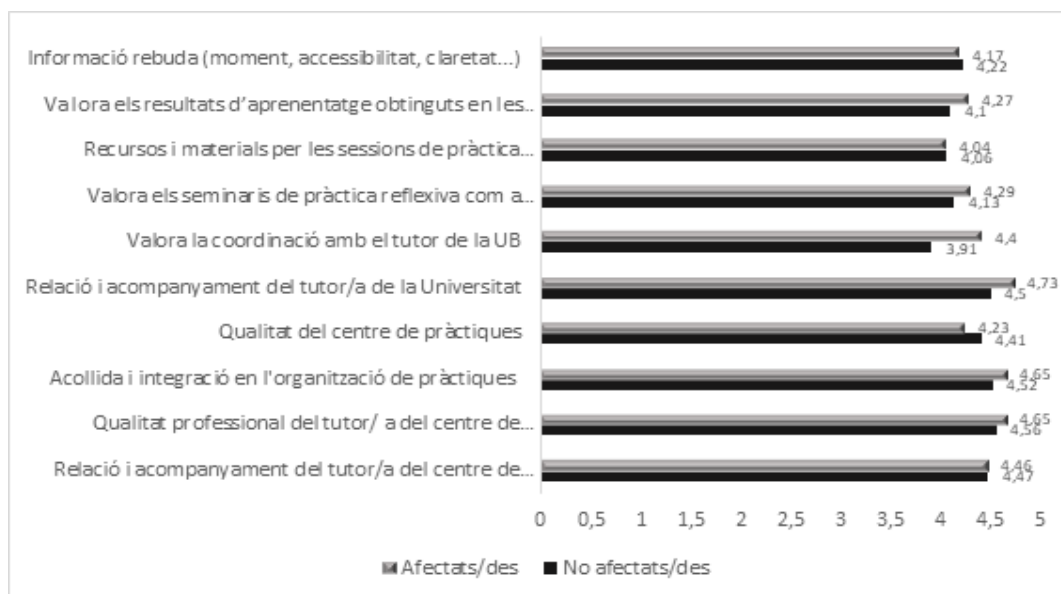
##### b) Visió comparativa entre les valoracions de l'alumnat que no va patir les mesures de contenció de la COVID-19 i l'alumnat que va patir-les

Tot i que, en general, el grau de satisfacció va ser elevat i molt semblant en el grup d'estudiants afectats que en el de no afectats, en gairebé tots els ítems avaluats l'anàlisi de la variància (oneway ANOVA) només va reportar diferències estadísticament significatives ( $p < 0,005$ ) en la satisfacció pel que fa a la coordinació amb el tutor o tutora de la universitat al llarg del procés del pràcticum, en el sentit que els estudiants i les

estudiants afectades per la COVID-19 van valorar de forma superior aquesta coordinació ( $M = 4,40$ ;  $DT = 0,88$ ), que els no afectats ( $M = 3,91$ ;  $DT = 0,97$ ). D'altra banda, es va obtenir una diferència de mitjanes amb tendència a la significació estadística ( $p = 0,07$ ) en la valoració de l'acompanyament del tutor o tutora de la universitat, de manera que tant els estudiants i les estudiants que van haver de finalitzar abans de temps les pràctiques com aquells que les van passar a fer virtualment van puntuar més alt ( $M = 4,73$ ;  $DT = 0,49$ ) que el grup que va poder finalitzar-les presencialment ( $M = 4,50$ ;  $DT = 0,84$ ). A més, cal destacar que els aspectes més ben valorats per l'alumnat en l'enquesta van ser precisament la relació i la qualitat del tracte rebut per part dels tutors i tutores, tant els de la universitat com els dels centres de pràctiques, justament els ítems en què aquestes diferències van ser significatives o on es va obtenir una tendència a la significació. No es van detectar diferències estadísticament significatives en la resta d'ítems d'avaluació de la satisfacció dels estudiants i de les estudiants pel que fa als aspectes de coordinació, tutorització i seguiment, tant per part del centre de pràctiques com pel tutor o tutora de la universitat. Les dades comparatives en tots els ítems es resumeixen en la figura 2.

FIGURA 2

*Satisfacció pel que fa als aspectes organitzatius i de coordinació del pràcticum en funció de l'afectació de la COVID-19 sobre les pràctiques*



FONT: Elaboració pròpia.

### Valoració de la qualitat del pràcticum per part dels tutors i tutores

Tal com s'ha comentat a l'apartat de procediment, es van recollir les valoracions sobre la qualitat de les pràctiques externes per part de l'equip docent de l'assignatura i els tutors i tutores de les organitzacions de pràctiques. Cal aclarir que, en diversa mesura, tot l'equip docent de la UB s'ha vist afectat pels impactes del confinament i les adaptacions curriculars a causa de la COVID-19; ja sigui personalment, perquè alguns

alumnes i algunes alumnes han hagut de finalitzar les pràctiques virtualment o anticipadament, seguint les mesures de la CRUE, ja sigui perquè l'avaluació i les activitats finals de l'assignatura s'han realitzat virtualment. El mateix cas ha estat els dels tutors i tutores de les organitzacions de pràctiques. Per aquest motiu, considerem que les valoracions dels professionals porten de manera implícita tot el que ha significat la COVID-19 en el seu rol a l'assignatura.

a) Visió global dels tutors i tutores de la UB

La valoració general de la qualitat dels aspectes organitzatius i de coordinació del pràcticum va ser molt positiva. Així ho reflecteix, per exemple, la puntuació mitjana en l'ítem en el qual s'avaluava la coordinació amb el tutor o tutora del centre de pràctiques ( $M = 4,37$ ;  $DT = 0,86$ ), en una escala amb un rang 1-5. Les puntuacions mitjanes en els ítems valoratius de l'organització del pràcticum, del centre de pràctiques i del treball dut a terme pels estudiants i les estudiants (rang 1-10) també van mostrar una puntuació molt elevada, tant pel que fa al grup d'estudiants afectats per la pandèmia com pels que no es van veure afectats. La taula 3 mostra les puntuacions mitjanes en aquests ítems en ambdós grups.

TAULA 3

*Valoració dels tutors i tutores universitaris del procés de pràcticum*

		<b>Afectats i afectades</b>	<b>No afectats i no afectades</b>	<b>Total</b>
<i>Valora la coordinació amb el tutor o tutora de l'organització de pràctiques</i>	M	4,33	4,46	4,37
	N	141	50	191
	DT	0,78	0,91	0,82
<i>Pel que fa a l'organització de les pràctiques</i>	M	8,78	8,98	8,83
	N	141	49	190
	DT	1,23	1,56	1,32
<i>Pel que fa al tutor o tutora de l'organització de pràctiques</i>	M	8,96	8,90	8,87
	N	138	48	186
	DT	1,35	2,04	1,55
<i>Pel que fa al treball de l'estudiant</i>	M	8,50	8,45	8,49
	N	140	49	189
	DT	1,44	1,93	1,57

FONT: Elaboració pròpia

Finalment, un 88,1% dels docents universitaris van respondre afirmativament a l'ítem «Creus que aquesta organització de pràctiques té suficient qualitat com per mantenir la seva continuïtat el proper curs acadèmic?», la qual cosa reflecteix la satisfacció del professorat amb l'estructura del pràcticum i la seva viabilitat.

*b) Visió global dels tutors i tutores dels centres de pràctiques*

De la mateixa manera que els tutors i tutores de la UB van valorar positivament els aspectes organitzatius del pràcticum, la taula 4 resumeix la valoració també favorable dels tutors i tutores dels centres de pràctiques. Respecte a les diferències en aquesta valoració entre les mitjanes en funció de l'afectació del procés a causa de la pandèmia, es va obtenir una diferència de mitjanes estadísticament significativa en l'ítem sobre satisfacció pel que fa a la coordinació amb el tutor o tutora de la Universitat de Barcelona ( $p < 0,005$ ), que va ser superior en el cas d'haver tutoritzat estudiants afectats per la pandèmia. Això mostra novament l'esforç dut a terme per la universitat per pal·liar els efectes de la COVID-19 sobre el procés de supervisió de les pràctiques, especialment de les persones que no les van poder finalitzar amb normalitat.

TAULA 4

*Puntuacions mitjanes dels tutors i tutores externs en els ítems de valoració del pràcticum*

		<i>Afectats i afectades</i>	<i>No afectats i no afectades</i>	<i>Total</i>
<i>Valora la coordinació amb el tutor o tutora de la Universitat de Barcelona</i>	M	4,42	3,90	4,03
	N	48	145	193
	DT	0,87	0,97	0,97
<i>Valora el funcionament del procés de sol·licitud de places de pràctiques</i>	M	4,09	4,13	4,12
	N	47	143	190
	DT	0,95	0,79	0,83
<i>Valora les gestions administratives (signatura de convenis, certificats, etc.)</i>	M	4,11	4,12	4,12
	N	47	143	190
	DT	1,03	0,76	0,83

FONT: Elaboració pròpia.

### Resultats d'aprenentatge

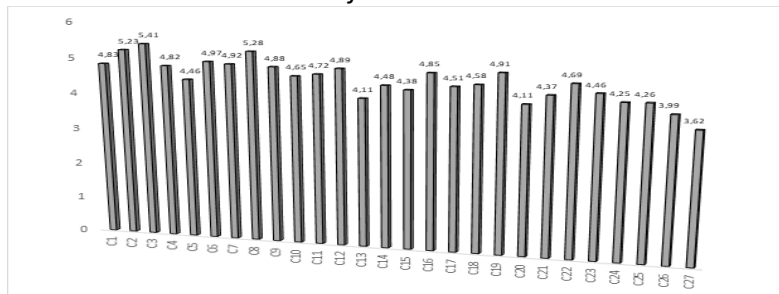
En aquest estudi considerarem com a resultats d'aprenentatge les valoracions sobre els assoliments de les competències de l'assignatura, així com els resultats finals de rendiment, és a dir, les qualificacions finals de l'assignatura.

#### Valoració de l'assoliment de competències per part de l'alumnat

La percepció de l'alumnat respecte a l'adquisició de les vint-i-set competències curriculars establertes en el pla docent del pràcticum va mostrar uns valors elevats per a totes elles, i va indicar un elevat grau de satisfacció amb el procés d'aprenentatge dut a terme durant el procés de pràctiques, malgrat les adaptacions curriculars i les afectacions pel confinament. La puntuació mitjana (en un rang 1-6), en totes les competències, va ser de 4,62 (DT=0,41). La puntuació més baixa la va obtenir la competència 27, «Formar formadors (És capaç de dissenyar plans de formació permanent i de formació de formadors adequats a les noves situacions i necessitats educatives i formatives)» (M=3,62; DT=1,30), i la més alta, la competència 3, «Treballar en equip (Capacitat de col·laborar amb els altres i de contribuir a un projecte comú. Capacitat de col·laborar en equips interdisciplinaris i multiculturals)» (M=5,41; DT=0,86). La figura 3 mostra la puntuació mitjana en l'adquisició de cadascuna de les competències segons l'autoavaluació de l'alumnat.

FIGURA 3

#### *Puntuacions mitjanes en l'autoavaluació d'adquisició de competències en el conjunt de la mostra*



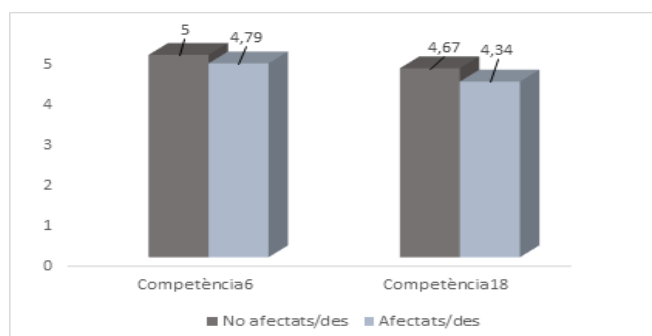
FONT: Elaboració pròpia.

Quant a la comparació de mitjanes en els ítems d'autoavaluació de l'adquisició de les competències curriculars per part dels estudiants i les estudiants, l'anàlisi de la variància no va reportar diferències estadísticament significatives entre el grup d'alumnes que van viure les seves pràctiques de forma presencial i els que sí que es van veure afectats per la pandèmia. No obstant això, dues de les competències avaluades van mostrar una tendència a la significació estadística, que probablement s'hauria assolit amb una mostra més equilibrada. Va ser el cas de la competència 18, «Dissenyar i aplicar estratègies didàctiques en diversos contextos educatius i formatius» ( $p = 0,08$ ), i de la competència 6, «Comunicar (Capacitat de comprendre i d'expressar-se oralment i per escrit en català, castellà i en una tercera llengua, dominant el llenguatge especialitzat. Capacitat de cercar, usar i integrar la informació)» ( $p = 0,095$ ). En ambdues, el grup d'estudiants afectats per la pandèmia va puntuar més baix que el dels que van finalitzar les pràctiques amb normalitat. La figura 4 resumeix gràficament aquesta diferència de mitjanes.



FIGURA 4

*Diferència de mitjanes en les competències que van mostrar tendència a la significació estadística*



FONT: Elaboració pròpia.

### Qualificacions de l'alumnat

El sistema de qualificacions de l'assignatura es basa en una sèrie de components que configuren un portafolis d'aprenentatge que és qualificat pel tutor o tutora de la universitat. Aquests components són: una anàlisi organitzativa (valor aproximat del 10 % de la qualificació final); el projecte d'implicació per la institució de pràctiques (30 %); el projecte de desenvolupament i inserció professional (20 %); la memòria d'aprenentatges (30 %), i la presentació davant els companys i companyes del seminari de pràctica reflexiva (10 %). La qualificació del tutor de la institució de pràctiques és considerada de manera qualitativa amb un sentit de complementarietat i ratificació de la qualificació del portafolis. Les qualificacions de mitjanes de l'alumnat de l'assignatura de pràctiques externes del grau de pedagogia de la Universitat de Barcelona en el curs 2019-2020 es mostren a la taula 5.

TAULA 5

*Puntuacions mitjanes en l'autoavaluació/avaluació dels estudiants i les estudiants*

		<i>Afectats i afectades</i>	<i>No afectats i no afectades</i>	<i>Total</i>
<i>Autoavaluació de l'estudiant</i>	M	8,59	8,35	8,53
	DT	0,80	0,72	0,79
<i>Nota del tutor o tutora extern</i>	M	8,69	8,44	8,63
	DT	1,24	1,64	1,35
<i>Nota del tutor o tutora de la UB</i>	M	8,69	8,29	8,58
	DT	0,92	1,44	1,09

FONT: Elaboració pròpia.

La comparació de mitjanes va mostrar una tendència a la significació estadística ( $p = 0,07$ ), en el sentit que els estudiants afectats es van avaluar amb una puntuació superior que els no afectats i van obtenir una qualificació significativament superior per part del seu tutor o tutora universitari ( $p = 0,03$ ). En canvi, no es van observar diferències estadísticament significatives en les notes assignades pels tutors i tutores del centre de pràctiques en funció de l'afectació o no per la pandèmia. Aquests resultats reflecteixen el reconeixement i la valoració de la feina feta pel conjunt d'estudiants i per part dels seus tutors i tutores acadèmics, especialment en el cas dels estudiants i les estudiants que van veure afectades les seves pràctiques externes per la COVID-19.

Adicionalment, a banda de la nota mitjana obtinguda, un altre element que apunta a la qualitat i objectivitat de l'autoavaluació dels estudiants i les estudiants, i de l'avaluació que van rebre per part dels seus tutors i tutores de centre i tutors i tutores universitaris és el fet que les tres notes van reportar una correlació moderada i significativa, tal com es mostra a la taula 6.

TAULA 6  
*Correlacions entre l'autoavaluació dels estudiants i les estudiants i l'avaluació rebuda pels tutors i tutores*

		<i>Autoavaluació de l'estudiant</i>	<i>Avaluació del tutor o tutora extern</i>	<i>Avaluació del tutor o tutora de la UB</i>
<i>Autoavaluació de l'estudiant</i>	R	1	0,339	0,375
	Sig		< 0,005	< 0,005
<i>Avaluació del tutor o tutora extern</i>	R	0,339	1	0,456
	Sig	< 0,005		< 0,005
<i>Avaluació del tutor o tutora de la UB</i>	R	0,375	0,456	1
	Sig	< 0,005	< 0,005	

FONT: Elaboració pròpia.

Tant les autores com l'autor d'aquest treball creiem que aquestes dades suggereixen que malgrat les dificultats imposades per l'escenari d'estat d'alarma i de confinament, tant els tutors i tutores dels centres de pràctiques com els tutors i tutores universitaris i els estudiants i les estudiants van dur a terme un procés de coordinació i comunicació molt positiu i eficaç.

### Conclusions i discussió

A la primavera del 2020 es va produir una situació de pandèmia mundial que a hores d'ara es manté. Una situació excepcional en què els nivells de comunicació, informació,

digitalització de les llars i els serveis van permetre que el confinament decretat a l'Estat espanyol el dia 14 de març transités immediatament cap a una situació d'activitat professional virtual. Aquest fet es va traduir a la universitat i, concretament, a l'assignatura de les pràctiques externes del grau de pedagogia de la Universitat de Barcelona, en una situació de coordinació, docència i acompanyament en línia sincrònic i asincrònic, i en una situació de treball i espai de pràctiques no presencials sense que es veiessin afectats substancialment ni les competències, ni els blocs de contingut ni el model d'avaluació de l'assignatura. L'article ha detallat les mesures extraordinàries a escala institucional i docent aplicades per gestionar aquest trànsit i facilitar que l'assignatura complís amb els seus objectius d'aprenentatge i amb el calendari previst i, per tant, que els estudiants i les estudiants es poguessin graduar sense retards per tal de facilitar el seu pas a la formació de tercer cicle o al mercat de treball professional com a graduats en pedagogia. D'altra banda, el sistema d'avaluació d'aquesta assignatura, articulat entorn dels qüestionaris emprats en aquest article, ha permès disposar d'informació vàlida i fiable de la població dels ara ja graduats en pedagogia per la Universitat de Barcelona en la promoció 2020, que ha permès donar resposta a les qüestions plantejades.

En relació amb la qualitat de l'assignatura de pràctiques externes del grau de pedagogia, cal destacar les valoracions positives, excel·lents, per part de l'alumnat, l'equip docent i els tutors i tutores. Destaquen, sobretot, la relació i l'acompanyament de l'equip docent de l'assignatura i la qualitat professional del tutor o tutora del centre, així com la coordinació amb el tutor o tutora de la Universitat de Barcelona. I la valoració de la metodologia dels seminaris de pràctica reflexiva duts a terme al llarg de l'assignatura. Creiem, per tant, que podem afirmar que la UB disposa d'un model de pràcticum de pedagogia consolidat des de la innovació i la recerca<sup>4</sup> que ha assegurat la motivació, el compromís, la cohesió humana i la competència professional dels tutors i tutores de la Universitat de Barcelona. La qualitat dels centres de pràctiques de la Facultat d'Educació i del grau de pedagogia, que ha estat desenvolupada i validada a partir de recerques competitives, també va rebre valoracions excel·lents per part de la resta d'agents implicats en el pràcticum.

Els quaranta-vuit alumnes que es van veure afectats per les adaptacions curriculars (ja que, en data del confinament, bona part de l'alumnat havia realitzat les seves 225 hores de pràctiques als centres) també han valorat de forma molt positiva tant l'organització com el seguiment i l'assoliment dels aprenentatges. Aquesta valoració positiva, fins i tot una mica millor que la de l'alumnat no afectat, la interpretem com un reflex de l'esforç per part de la coordinació i l'equip docent de facilitar, orientar i acompanyar durant aquells mesos de gestió de la incertesa, d'excepcionalitat i de gran estrès per a tothom, de manera que fins i tot han valorat més favorablement la major part dels aspectes organitzatius i de coordinació del pràcticum.

Les adaptacions i, sobretot, el canvi d'escenari provocat per la COVID-19 en les situacions afectives, sanitàries, econòmiques, professionals i educatives dels actors

---

<sup>4</sup> Vegeu els projectes i les publicacions del Grup d'Innovació Docent del Practicum de Pedagogia PRAXIS, finançat pel programa RIMDA de la Universitat de Barcelona: <http://www.ub.edu/praxis>.

implicats tampoc ha afectat els aprenentatges dels estudiants i de les estudiants ni les seves qualificacions, tal com es deriva de tres fets: 1) l'elevada nota mitjana obtinguda pels estudiants i les estudiants; 2) el grau d'acord obtingut a les correlacions entre la nota dels tutors i tutores de centre de pràctiques i de la UB i l'autoavaluació d'aquests, i 3) el fet que l'alumnat afectat per la COVID-19 van rebre millors valoracions que els no afectats per part dels tutors i tutores de la universitat. Això es podria interpretar des de l'esforç de l'alumnat i/o també, des de la ductilitat de l'equip docent, que ha mostrat unes respostes excepcionals que han anat més enllà dels criteris d'avaluació. En tot cas, aquesta interpretació no deixa de representar una hipòtesi, ja que en aquest estudi no s'ha recollit cap qüestió sobre aquest tema. Aquesta seria precisament, una de les línies de recerca que podria ser investigada en futurs treballs.

Possiblement aquest sigui un dels primers estudis amb dades d'aquesta naturalesa sobre els impactes de les mesures per contenir la COVID-19 en la qualitat i els resultats d'un programa d'educació superior. I els seu valor rau en la immediatesa i l'agilitat amb què es van recollir les dades. D'altra banda, no podem ignorar que el desequilibri entre els dos grups (alumnat que va finalitzar les seves pràctiques sense afectacions significatives i alumnat que ha patit afectacions significatives, com ara finalitzar-les virtualment) afecta la robustesa i la consistència dels nostres resultats, però això és fruit del fet que, en el moment en què es va decretar el confinament, un gran nombre d'estudiants ja havien finalitzat la seva estada als centres de pràctiques.

Malgrat l'absència de treballs que explorin els efectes de la pandèmia sobre els processos d'ensenyament-aprenentatge en contextos d'educació superior (especialment pel que fa a les pràctiques), el nostre estudi va en la línia del treball de Gonzalez *et al.* (2020). Aquest autor va observar el rendiment dels estudiants i les estudiants de la Universitat Autònoma de Madrid (Gonzalez *et al.*, 2020). En aquest estudi, i mitjançant la comparació dels resultats acadèmics dels cursos anteriors amb el curs actual, que s'ha vist afectat per la pandèmia, han evidenciat una millora significativa en les puntuacions obtingudes pels estudiants i les estudiants d'aquest últim curs un cop decretat el confinament. Aquests autors atribueixen aquesta millora en el rendiment, no tant al canvi de metodologies i estratègies d'aprenentatge emprades pels docents i les docents, ni tampoc al procés d'avaluació (ja que el sistema avaluador de les assignatures seleccionades en l'estudi no ha variat amb el confinament), sinó a la motivació dels estudiants i les estudiants davant la situació d'excepcionalitat provocada per la COVID-19. Precisament, aprofundir en l'estudi de quines metodologies no presencials (com les metodologies actives, entre d'altres) potencien aquesta motivació en possibles escenaris futurs de confinament és una de les línies de recerca que es consideren prioritàries a curt termini.

Finalment, el nostre estudi reforça la idea que, certament, a vegades les adversitats poden ser oportunitats per créixer, esforçar-se i donar el millor de si. Això s'ha donat en tota la comunitat educativa implicada en les pràctiques externes del grau de pedagogia de la Universitat de Barcelona: alumnat, equip docent i tutors i tutores de centre, equip de coordinació i personal d'administració i serveis.

## Agraïments

Des d'aquestes pàgines volem donar les gràcies a les integrants de l'equip de coordinació del pràcticum de pedagogia: les professores Núria Rajadell, Elena Noguera, Ruth Vilà, Fernanda Duprat i Astrid Castells; a Ruth Gómez i M. Carmen Herrero, de la Secretaria del pràcticum, i a tot l'equip docent de l'assignatura, especialment la professora Mercè Alòs, així com als tutors i tutores de les institucions on fan les seves pràctiques externes els estudiants i les estudiants del grau de pedagogia de la Universitat de Barcelona.

## Bibliografia

- Coiduras, J. (coord.) (2010). Las competencias del profesorado y los formadores de los centros colaboradores ante la alternancia de contextos en formación superior. VI CIDUI. *Nuevos escenarios de calidad en educación superior*, Barcelona.
- Correa, E. (2010). Competencias para el acompañamiento en contexto de alternancia. VI CIDUI. *Nuevos escenarios de calidad en educación superior*, Barcelona.
- García Delgado, J. (2002). Lo que hemos aprendido en 20 años de prácticas en empresas. *Boletín de la Red Estatal de Docencia Universitaria*, 2(1), 13-20.
- Gonzalez, T., Rubia, M. A. de la, Hincz, K. P., Comas-Lopez, M., Subirats, L., Fort, S. i Sacha, G. M. (2020). Influence of COVID-19 confinement in students performance in higher education. *Plos One*, 1-25.
- Sabariego, M., Vilà, R. i Sandín, M. P. (2014). El análisis cualitativo de datos con ATLAS.ti. *REIRE. Revista d'Innovació i Recerca en Educació*, 7(2), 119-133.
- Tejada, J. (2006). El pràcticum por competencias: implicaciones metodológico-organizativas y evaluativas. *Bordón*, 58(3), 121-139.
- (2012). La alternancia de contextos para la adquisición de competencias profesionales en escenarios complementarios de educación superior: marco y estrategia. *Educación XX1*, 15(2), 17-40.
- Vilà, R. i Aneas, A. (2013). Los seminarios de práctica reflexiva en el pràcticum de pedagogia de la Universidad de Barcelona. *Bordón*, 65(3), 165-181.
- Zabalza, M. A. (2006). El pràcticum en la carrera de Pedagogía. *Jornadas sobre el futuro grado de Pedagogía*, Barcelona.