

## ELS ORGUES GRANS DE MONTSERRAT (II): DES DEL 1811 FINS AL 2009

RAMON ORANIAS I ORGA  
Societat Catalana de Musicologia

### RESUM

Pau Obradors, el 1830, bastí el gran instrument de la basílica. La seva obra serà continuada, en el temps, pel mallorquí Joan Puig i per Miquel Bertran. L'arribada d'un nou director de l'Escolania, el pare Guzmán, propicià l'establiment d'un nou instrument a l'església, el d'Eusebi Nicolau, el 1890. L'activitat musical, després de les festes de la celebració del mil·lenari del trobament de la Sagrada Imatge, motivà l'establiment d'un nou orgue, el 1896, encarregat a Aquilino Amezua. L'establiment a Collbató de l'orguener Silvio Puggina donà un nou orgue als escolans, el 1922. El de Nicolau passà a la Sala d'Assaig dels petits cantors. L'avançament de la reforma propugnada pel Concili II del Vaticà motivà, el 1958, l'establiment de l'orgue d'Amezua com a orgue de cor en el cor inferior i únic instrument de la basílica. Fou reformat i ampliat per Rafael Puignau, d'OESA, que li va donar una tímbrica neoclàssica. Després de reparacions successives (1968 i 1992), es retirà definitivament el 2009. També cal esmentar els dos instruments de Gabriel Blancafort, a la capella del cambril (1969) i a l'oratori de Sant Fructuós (1970).

PARAULES CLAU: Montserrat, orgue, Pau Obradors, Eugeni Nicolau (Nicolàs), Aquilino Amezua, Silvio Puggina, Gregori Estrada, Gabriel Blancafort.

### THE GREAT ORGANS OF MONTSERRAT (II): FROM 1811 TO 2009

### ABSTRACT

Pau Obradors built the great organ of the basilica of Montserrat in 1830. His work would be continued in time by the Majorcan Joan Puig and by Miquel Bertran. The arrival of a new director of the monastery's music school, Father Guzmán, led to installation of a new organ by Eusebi Nicolau in the church in 1890. Subsequently, the musical activity after the celebration of the millennial of the finding of the holy image of Our Lady of Montserrat prompted a new organ commissioned to Aquilino Amezua to be installed in 1896. After that, the establishment of the organ-maker Silvio Puggina in the town of Coll-

bató led to the acquisition of a new organ for the choirboys in 1922 and Nicolau's organ was transferred to the rehearsal room of the boys' choir. The advance of the reform proposed by the Second Vatican Council caused Amezua's organ, the only one in the basilica, to be installed as the choir organ in the Lower Choir. It was reformed and enlarged by Rafael Puignau of OESA, giving it a neoclassical timbre. Following successive repairs in 1968 and 1992, this instrument was permanently removed in 2009. Mention should also be made of the two organs by Gabriel Blancafort, one in the Throne's Chapel (1969) and the other in the oratory of Saint Fructuosus (1970).

KEYWORDS: Montserrat, organ, Pau Obradors, Eugeni Nicolau (Nicolàs), Aquilino Amezua, Silvio Puggina, Gregori Estrada, Gabriel Blancafort.

## INTRODUCCIÓ

En un article anterior,<sup>1</sup> intentàvem d'esbrinar breument quina havia estat l'activitat orgüenera en les dues esglésies que aquest santuari montserratí ha tingut al llarg dels seus quasi mil anys d'existència.

Ara, donat que la fretura de temps impedí que aquest nou treball sobre els orgues de la basílica montserratina, fos publicat en el llibre *La llum del so*,<sup>2</sup> com a complement de l'article del pare Xavier Altés,<sup>3</sup> arran de la inauguració del nou instrument, he tingut l'oportunitat de portar-lo a terme i mirar de descobrir, a partir de les informacions conegudes que la història ens ha deixat disponibles, quina és l'estructura sonora o la disposició dels registres que els diversos orgüeners han plasmat en els orgues que han ressonat en aquest espai sagrat montserratí. En aquella primera part, ens cenyíem des dels inicis del segle XVI fins a la Guerra del Francès, el 1811. Ara ho fem a partir d'aquell fatídic 1811, fins a la retirada de l'instrument bastit per Aquilino Amezua, el 1896, i desmuntat el 2 de gener del 2009. Aquest orgue va ser reformat i traslladat al cor inferior de la basílica el 1958, i modificat posteriorment el 1967 i el 1992.

Evidentment, la base documental primària d'aquest escrit reposa sobre uns apunts dispersos i inèdits del pare Gregori Estrada i Gamissans, mestre de capella i organista d'aquest monestir, juntament amb l'article d'investigació, només en el camp històric, realitzat pel pare Francesc Xavier Altés i Aguiló (1948-2014), monjo d'aquest monestir i historiador, que ens deixà tan prematurament, i l'experiència, des del 1974, del qui signa aquestes ratlles.

1. Ramon ORANIAS I ORGA, «Els orgues grans de Montserrat (I): des del segle XVI fins al 1811», *Revista Catalana de Musicologia*, XI (2018), p. 63-81.

2. *La llum del so: El nou orgue de Montserrat*, Barcelona, Publicacions de l'Abadia de Montserrat, 2011.

3. Francesc Xavier ALTÉS I AGUILÓ, «A través dels orgues de l'església-basílica de Montserrat», a *La llum del so: El nou orgue de Montserrat*, p. 19-47.

## I. L'ORGUE CLÀSSIC I ELS INSTRUMENTS ROMÀNTICS, DESPRÉS DE LA DESTRUCCIÓ (1811)

Després de la desfeta de l'estiu del 1811 per les tropes franceses, que sojornaren més de dos mesos al monestir de Montserrat, amb la destrucció consegüent del temple quan van marxar, l'11 d'octubre, no fou fins al 1825, finalitzat el Trienni Constitucional, que es pogué disposar d'un nou orguenet en el presbiteri de l'església, potser a partir del que quedava del petit instrument que es destruí en aquell període de clausura del monestir. No en sabem detalls, de la composició, només que finalment s'optà per comprar-ne un altre, amb «excelentes voces»,<sup>4</sup> el maig d'aquell any, al preu de 1.200 lliures. I aquí sí que ja tenim com a mantenidor el nom de l'orguener que més tard va bastir el nou instrument major. És el mestre Pau Obradors, de Moià o de Manresa, qui des d'aleshores és l'orguener del monestir. Malgrat les maltempsades d'aquest segle, aquell petit instrument anomenat ja *dels escolans* restà en el presbiteri montserratí. Abans del 1858 es canvià de lloc i ocupà la banda esquerra. En disposem un gravat del desembre del 1887, en què surt parcialment. Era un instrument d'un sol teclat, d'una sonoritat molt agradable i semblant a la de l'orgue gran. Ho corroboren testimonis oculars.<sup>5</sup> Desaparegué el 1890 en ser substituït per l'instrument d'Eugeni Nicolàs o Nicolau.

### L'ORGUE DE PAU OBRADORS (1830)

Gràcies a la visita que efectuaren el rei Ferran VII i la reina Amèlia el 12 d'abril del 1828, i al donatiu que hi feren, de mig milió de rals de billó, fou possible emprendre una reforma en profunditat de l'interior de l'església. I dins del temple, el bastiment d'un nou orgue, ara al costat del cor superior, a la capella veïna que, fins a la seva destrucció, havia ocupat l'instrument anterior. Costà 2.000 duros. El disseny de la façana correspongué a l'arquitecte responsable de tota la reforma, Antoni Cellés i Azcona, i s'encomanà la seva realització al seu ajudant, també arquitecte, Antoni Llausàs, i a l'escultor barceloní Celdoni Guixà. Només se'n construï la cadireta interior o positiu i alguns registres del cos principal. Tenia un flautat de façana de 8', i en el projecte originari hi hauria un joc, potser partit, de llengüeteria horitzontal, tal com pot apreciar-se en l'espai buit, sota el flautat, en la

4. Francesc Xavier ALTÉS I AGUILÓ, «A través dels orgues de l'església-basilica de Montserrat», a *La llum del so: El nou orgue de Montserrat*, p. 33.

5. Els pares Adeodat Marcet (antic escolà del 1883) i Remigi Aixelà (postulant el 1889). Gregori ESTRADA I GAMISSANS, Manuscrit inèdit, Arxiu Gabriel Blancafort, p. 18. Aquest manuscrit, a més de la llibreta amb la pàgina esmentada, està constituït per anotacions en un conjunt de més llibretes, escrites a mà i no completes, juntament amb papers solts, a voltes mecanografiats, que pertanyen a diverses èpoques. Tot el conjunt està guardat en una carpeta a l'Arxiu Gabriel Blancafort del monestir.

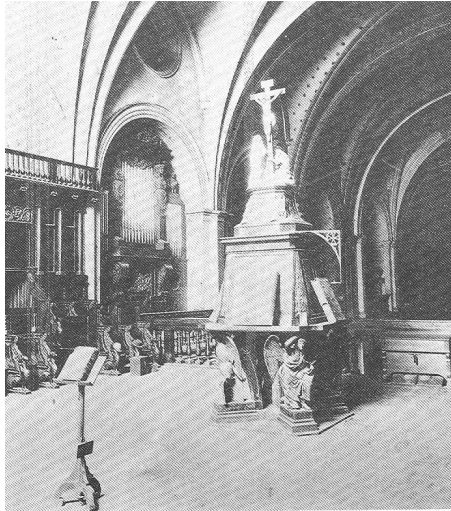


FIGURA 1. L'orgue de Pau Obradors (1830).

fotografia feta entre el 1887 i el 1892.<sup>6</sup> Tenia tres teclats,<sup>7</sup> l'extensió dels quals era de do<sub>1</sub> a fa<sub>3</sub>, i a banda i banda, en una línia vertical doble, els 36 registres. El pedal eren uns botons que abraçaven una octava, de do<sub>1</sub> a do<sub>2</sub>. L'exclaustració del 1835 n'aturà la construcció, que es reprengué el 1844 en reobrir-se el santuari, però no el monestir. En l'acte solemne de la reposició pública de la Santa Imatge el 7 de setembre del 1844, amagada des del 1836, el pare Benet Brell, mestre de l'Escolania, exercí el seu mestratge en el seu teclat. S'hi seguí treballant. El 1863 hi trobem l'orguener Esteve Font,<sup>8</sup> en la conservació i en el manteniment dels orgues. En aquell mateix any, continuà l'obra Joan Puig Caldés,<sup>9</sup> originari de Lluçmajor (Mallorca), establert llavors a Barcelona. Se li encomanà la seva conclusió, en vista a les festes del mil·lenari de la troballa de la Santa Imatge, el mes d'abril del 1880.<sup>10</sup> Tre-

6. Francesc Xavier ALTÉS I AGUILÓ, «A través dels orgues de l'església-basilica de Montserrat», a *La llum del so: El nou orgue de Montserrat*, p. 34.

7. *Revista Popular*, 10 (1815), p. 219. Ho confirma en vistes a les festes del mil·lenari, tot i que s'excedeix en el nombre de registres.

8. Francesc Xavier ALTÉS I AGUILÓ, «A través dels orgues de l'església-basilica de Montserrat», a *La llum del so: El nou orgue de Montserrat*, p. 35. També la guia de Cayetano CORNET Y MAS, *Tres días en Montserrat*, 2a ed., p. 170, hi fa referència quan afirma: «Su conclusión es otra de las mejoras que con mas urgencia exige la importancia del culto de este Santuario».

9. Cayetano CORNET Y MAS, *Tres días en Montserrat*, 3a ed., p. 112, afirma: «El órgano actual, empezado por el factor de órganos de Manresa Sr. Obradors, y concluído por el maestro D. Juan Puig, el más inteligente de los factores modernos de órganos de Barcelona...».

10. Francesc Xavier ALTÉS I AGUILÓ, «A través dels orgues de l'església-basilica de Montserrat», a *La llum del so: El nou orgue de Montserrat*, p. 35.

balls que s'enllestiren puntualment el mes de març d'aquell any, al preu de més de mil duros. Comptà amb la col·laboració de Guillermo Cutts,<sup>11</sup> que li subministrà tubs per valor de 329 duros. Li seguiren en el manteniment, després de la seva mort el 1883, Francesc Puget (1887) i Miquel Bertran (1895).

Aquest instrument era de tracció mecànica i de pulsació suau. La seva sonoritat era «complexa i plena, brillant i de to molt festiu».<sup>12</sup> I ho confirma el pare Crusellas en les seves cròniques: el 24 d'abril del 1880, en la celebració de les festes del mil·lenari de la Santa Imatge, exclama: «...se oye el clamoreo aquel de las campanas tocando a fiesta, los petardos, las tronadas, las músicas, el órgano con sus más potentes trompas...»,<sup>13</sup> i, el 9 de setembre del 1881, durant la solemne celebració de la coronació de la Mare de Déu de Montserrat, en el moment més culminant, manifesta que: «Los vivos más entusiastas..., se confundían con las voces del órgano, los sonidos de la orquesta y de la banda militar, que unidas tocaban la Marcha Real».<sup>14</sup>

La seva composició, incompleta pels jocs desconeguts, tot seguint el pare Estrada<sup>15</sup> en la descripció, molt tardana, que en fa de les restes que en quedaven, el 1945,<sup>16</sup> era la següent:

(1) Bajones y clarines	(4'-8')	(19) Corneta	
(2) Corona lleno		(20) —	
(3) 15ª Lleno		(21) 19ª 22ª L[lleno]	(1' 1/3 - 1')
(4) Cara	(8')	(22) Flau[ta] o [tado]	
(5) Flauta travesera (tiple, oscil·lant?)	(8')	(23) 17ª [Nazarda]	(1' 3/5)
(6) 15ª Nazardo	(2')	(24) 12ª Nazarda	(2' 2/3)
(7) Voz humana	(8')	(25) —	
(8) 14 [sic] Flautado	(8')	(26) Trompa	
(9) Trompa magna (tiple)	(16')	(27) —	
(10) Corneta		(28) —	
(11) 17ª Nazarda	(1' 3/5)	(29) —	
(12) —		(30) —	
(13) —		(31) —	
(14) Flauta		(32) —	
(15) Octava	(4')	(33) 12ª Lleno	(2' 2/3)
(16) Flautado		(34) 15ª Lleno	(2')
(17) Contrás	(16')	(35) Lleno	
(18) Flautado		(36) Tapadillo	(4')

11. No tenim cap altra referència d'aquest ajudant seu, enlloc més.

12. Gregori ESTRADA I GAMISSANS, Manuscrit inèdit, Arxiu Gabriel Blancafort, p. 12.

13. Francesc de Paula CRUSELLAS, *Nueva historia de Montserrat*, Barcelona, Tipografía Católica, 1896, p. 366.

14. Francesc de Paula CRUSELLAS, *Nueva historia de Montserrat*, Barcelona, Tipografía Católica, 1896, p. 378.

15. Gregori ESTRADA I GAMISSANS, Manuscrit inèdit, Arxiu Gabriel Blancafort, p. 14.

16. «La ratlla intercalada entre els noms del registres, indica que en l'orgue s'hi reconeixia clarament el lloc per el registre, però que el tirant d'aquest hi mancava.» Gregori ESTRADA I GAMISSANS, Manuscrit inèdit, Arxiu Gabriel Blancafort, p. 12.

Com a anècdota, esmentem que hi ha un joc de *Corona Lleno* que també es trobava en els instruments de Bagà i d'Igualada, bastits per Antoni Boscà, potser un record de l'antic instrument desaparegut? També el núm. 14 del vuitè registre cal suposar que és l'alçada en pams. Els nombres 17 i 18 respondrien als jocs de pedal. Ens resta el dubte de quins jocs podien pertànyer —si és que en tenia— al tercer teclat, que segons el pare Estrada no sonava. La separació intermèdia deixa entendre els jocs pertanyents a l'orgue major (1-9 i 19-27), a la cadireta interior (10-16 i 28-36) i els dos jocs de pedal, ja esmentats. Els noms conservats deixen entreveure un instrument de concepció clàssica, ric en mixtures i nasards. El seu *Plenum* havia de ser d'una gran sonoritat. Causà gran admiració quan el mestre valencià José M. Úbeda (1839-1909) el va fer sonar a finals del segle XIX. «Pels testimonis que el tocaren sembla que no hi havia registres complets partits en Baix i Discant, sinó només isoladament, en el Baix o en el Tiple». Dom Gregori en recollí diversos testimonis.<sup>17</sup> I també ens en dona una distribució de l'interior que, naturalment, obviem.<sup>18</sup> Però a finals de segle la seva situació era molt lamentable i estava molt desafinat. Una referència personal del pare Agustí Figueras (1906-2008) ens diu que, en instal·lar-se el nou instrument romàntic d'Aquilino Amezua a la capella d'enfront el 1896, tothom volia tocar «en el nou i modern instrument», la qual cosa explicaria el seu abandó i deteriorament posterior. En la decoració de l'església de l'any 1896 se li avantposà una façana neogòtica, simètrica a la que també es col·locà al nou instrument bastit a la capella d'enfront. Amb tot, continua la incògnita sobre si aquest orgue realment s'acabà, ja que la referència de la *Revista Popular* de l'1 d'abril de l'any 1880, citada en la nota 76, diu textualment: «El órgano mayor se hace enteramente nuevo y se hará oír bajo habilísimas manos el día de la gran festividad. Cuarenta registros estan poniéndose en él y tres teclados, todo al nivel de los más recientes adelantos del arte y sin reparar en dispendios». Cal interpretar aquest eufòric: «enteramente nuevo [...] y [...] al nivel de los más recientes adelantos [...]», a més dels quaranta jocs esmentats que, o bé es tracta d'un error o bé és que hi havia un projecte més ampli de reforma? Ho desconeixem. L'orgueneria romàntica ja feia alguns anys que s'estava introduint a casa nostra. Tímidament, primer, amb Ludwig Scherrer (Seu Nova de Lleida, 1773), Otter i Kyburtz (Maó, 1810), la nissaga dels Cavallé-Coll (Castelló d'Empúries, 1805), Gaietà Vilardebó (Seu de Solsona, 1853) i, més declaradament, Joan Florenzano (Àger, 1867; Solsona, 1885) i Aquilino Amezua (Santa Anna, 1881; Palau de Belles Arts, 1888), etc. I, naturalment, amb els encarregats de la reforma i del manteniment de l'obra d'Obradors: Esteve Font, que el 1864 ja treballava a Sant Pau del Camp (Barcelona); el mateix Joan Puig, que ho havia fet a La Mercè

17. Entre aquests testimonis podem esmentar el pare Remigi Aixelà († 1952), G. Plàcid Carre-  
ra († 1955) i el pare Adeodat Marcet († 1964). Els organistes que el tocaren: pare Anselm Ferrer (in-  
gressà a l'Escolania el 1892) i altres. Els organistes que el sentiren: els pares David Pujol († 1979), Ilde-  
fons Pinell († 1960) i altres. Gregori ESTRADA I GAMISSANS, Manuscrit inèdit, Arxiu Gabriel Blancafort,  
p. 9-10 i 17.

18. Gregori ESTRADA I GAMISSANS, Manuscrit inèdit, Arxiu Gabriel Blancafort, p. 11.

(Barcelona, 1875); de Francesc Puget no en coneixem cap obra<sup>19</sup> i del jove Miquel Bertran<sup>20</sup> que, ben segur, ja en el darrer quart de segle, aquests haurien pogut haver aconsellat una renovació total de l'instrument, tal com podrien confirmar-ho els esdeveniments immediatament posteriors.

Durant els anys de la Primera Guerra Mundial (1914-1918), es vengueren tots els tubs d'estany i el 1946, en fer-se la neteja de la tribuna on encara restava, el mecanisme, els salmers, el barnillatge, els teclats, les peanyes i les manxes, tot fou retirat definitivament.

#### L'ORGUE DEL RERALTAR D'EUGENI NICOLAU (1890)

La reforma de l'interior del temple començada al final del 1889 promogué un nou altar, sota el tron de la Mare de Déu, que es col·locà més avançat, la qual cosa permeté de disposar en el seu espai posterior d'un lloc destinat als escolans i al seu nou orgue, a fi que la Capella i l'Escolania romanguessin més recollits i apartats de les mirades indiscretas dels fidels, i aquests es poguessin concentrar més en les cerimònies culturals que tenien lloc en el presbiteri.<sup>21</sup>

S'inaugurà el dia de Tots Sants del 1890, bastit per l'orguener Eugeni Nicolàs, o Nicolau, al preu de 1.700 duros. No coneixem cap més obra d'ell. Instal·là les manxes en el lloc del petit orgue anterior, dins el mur esquerre. Els teclats estaven adossats a l'orgue, a la manera antiga. La seva construcció fou defectuosa i no permeté d'utilitzar-lo com calia. La distància de les manxes n'impedia un bon so. Durant un temps fou substituït per un gran harmònim.<sup>22</sup> El pare Manuel Guzmán,<sup>23</sup> vers el 1904, es preocupà de restaurar-lo. Obra que s'encarregà a un orguener valencià, del qual desconeixem el nom. Les manxes es col·locaren en un lloc soterrani que s'obrí sota el reraltar. S'hi posà un pedal cromàtic de quinze notes (do<sub>1</sub> a re<sub>2</sub>) i s'hi afegiren dos jocs de llengüeteria que, més tard, foren suprimits, ja que sempre estaven desafinats. L'extensió dels dos teclats era de do<sub>1</sub> a sol<sub>3</sub>. Restà al presbiteri fins a l'any 1922, quan, amb motiu de la construcció del nou instrument de Silvio Puggina, fou traslladat a l'edifici de l'Escolania i col·locat a la Sala d'Assaig. Aquesta reinstal·lació fou inaugurada el 19 de juny del 1923. En aquest trasllat se'l dotà d'un pedal de trenta notes (do<sub>1</sub>-fa<sub>3</sub>), se suprimí la vint-i-dosena del I manual, i se substituï l'octava de 4' del II, per una veu celeste de 8', i en

19. Desconeixem si podia tenir cap relació amb la nissaga dels Puget, o Pouget, del sud de França, activa des del 1834 fins a més d'un segle més tard, també a la Catalunya del Nord.

20. Se'n conserven els instruments romàntics del santuari de Rocapervera, de Torelló (1904), i de la parròquia de la Santíssima Trinitat, de Vilafranca del Penedès (1909).

21. Francesc Xavier ALTÉS I AGUILÓ, «A través dels orgues de l'església-basilica de Montserrat», a *La llum del so: El nou orgue de Montserrat*, p. 36. Aquest criteri continuà fins després del Concili II del Vaticà.

22. Gregori ESTRADA I GAMISSANS, Manuscrit inèdit, Arxiu Gabriel Blancafort, p. 19-20.

23. Fou nomenat director de l'Escolania, poc després de la seva professió monàstica solemne, el 1888.



FIGURA 2. L'orgue d'Eugeni Nicolau (1890).

lloc de la flauta del pedal s'hi col·locà un trèmol. En donem les dues darreres disposicions, ja que en desconexem l'original:<sup>24</sup>

<u>I manual</u>		<u>II manual</u>	
1 - Flautado violón	16'	8 - (sense nom, Bordó? 8')	8'
2 - Flautado dulce	8'	9 - Octava	4'
3 - Gamba	8'	10 - Viola de gamba	8'
4 - Flautado principal	8'	11 - Quincena nasarda	2'
5 - Octava	4'	<u>Pedal</u> (do a re) (do <sub>1</sub> a re <sub>2</sub> )	
6 - Quincena lleno	2'	12 - Contras (tapades)	16'
7 - 12 <sup>a</sup> y 22 <sup>a</sup>	2' 2/3 - 1'	13 - Flauta	8'

Que en la seva nova disposició a l'Escolania quedaria de la manera següent:

<u>I manual</u>		<u>II manual</u>	
1 - Flautado violón	16'	8 - (sense nom, Bordó? 8')	8'
2 - Flautado dulce	8'	9 - Voz celeste	8'
3 - Gamba	8'	10 - Viola de gamba	8'
4 - Flautado principal	8'	11 - Quincena nasarda	2'
5 - Octava	4'	<u>Pedal</u> (do a fa') (do <sub>1</sub> a fa <sub>3</sub> )	
6 - Quincena lleno	2'	12 - Contras (tapades)	16'
7 - 12 <sup>a</sup>	2' 2/3	13 - Trèmol	

24. Gregori ESTRADA I GAMISSANS, Manuscrit inèdit, Arxiu Gabriel Blancafort, p. 22.



De tracció mecànica, amb acoblaments de I/Ped. i II/I, en traslladar-se, l'orguener Puggina hi afegí una registració pneumàtica amb cinc botonets blaus de combinacions fixes, corresponents al PP, P, MF, F i FF, amb el seu anul·lador vermell. També procedí a la separació de la consola. La façana presentava tres finestres amb arcuacions neogòtiques. Per l'aparença dels tubs, fa l'efecte que es tractava de tubs purament decoratius o anomenats *canonges*, ja que hi ha referències que tot l'instrument estava tancat dins d'una caixa expressiva, governada per l'organista a través d'un pedal d'expressió, col·locat en la consola.

Cal fixar-se, en aquest instrument, en la seva evolució vers el gust romàntic: apareixen els jocs de 8' i disminueixen els plens i els nasards. Testimonis que el sentiren, quan era darrere l'altar, afirmen que no tenia la bellesa ni la sonoritat de l'orguet anterior.<sup>25</sup> Però aquest és l'orgue que restà al servei de l'Escolania fins al final dels anys seixanta, moment en què, atès el seu deteriorament, fou desmuntat i traslladat a les golfes de la basílica. El substituï, a la mateixa sala, un gran orgue d'estudi de Gabriel Blancafort i dissenyat pel mateix pare Estrada.

#### L'ORGUE ROMÀNTIC D'AQUILINO AMEZUA (1896)

No sabem exactament quina va ser la influència, en el món organístic montserratí, del pare Guzmán, que abans d'ordenar-se sacerdot havia obtingut, per oposicions, el benefici de segon organista de la catedral de Salamanca. Havia ocupat les places de mestre de capella a Àvila i a Valladolid, i, finalment, el 1877, a la Seu metropolitana de València, on restà onze anys, que li permeteren la publicació de les obres escollides de Juan Baptista Comes (1582-1643). Deixeble de José M. Úbeda (1839-1909) i home molt ben relacionat amb els mestres Hilarión Eslava (1807-1878) i Felip Pedrell (1841-1922).<sup>26</sup> El cas és que, després de la seva professió monàstica, el 1888, l'any següent que entrés a la comunitat, el pare Abat Deàs li confiava la direcció de l'Escolania. Dos anys després, es canviava el petit orguet dels escolans i, cinc anys més tard, s'emprenia la construcció d'un altre gran orgue d'església, davant per davant del de Pau Obradors. L'orguener contractat fou el basc, establert a Catalunya, Aquilino Amezuza y Jauregui (Azpeitia, Guipúscoa, 1847 - Donosti (Sant Sebastià), 1912), ajudat pel cap dels seus tallers barcelonins, Lope Alberdi Recalde (Gauteguiz de Arteaga, Biscaia, 1869 - Barcelona, 1948), també orguener. Aquilino havia construït el gran orgue del Palau de Belles Arts, de l'Exposició Internacional de Barcelona, l'any 1888. Primer orgue «laic» i monumental, amb quatre teclats, en el qual fou motiu de gran expectació l'aplicació de la tracció elèctrica a la mecànica interna de l'instrument. Un sol organista governava els dos cossos situats a cada extrem de la gran sala central d'aquell espaiós palau.

25. Gregori ESTRADA I GAMISSANS, Manuscrit inèdit, Arxiu Gabriel Blancafort, p. 20.

26. Ambrós M. CARALT, *L'Escolania de Montserrat*, Barcelona, Publicacions de l'Abadia de Montserrat, 1955, p. 118-119.



FIGURA 3. L'orgue Amezua (1896).

L'orgue de Montserrat costà 4.000 duros i fou costejat, en part, amb el patrimoni que havia deixat el pare Francesc de Paula Crusellas (1831-1910) en professar, l'any 1894. En aquell moment, s'emprenia la reforma de les tribunes superiors farcint-les amb columnes i trifores. Abans de començar la instal·lació de l'instrument ja es col·locaren les dues façanes neogòtiques bessones, de cedre,<sup>27</sup> davant d'ambdós orgues, dissenyades per l'arquitecte, responsable de la reforma interior del temple, Francesc de Paula Villar Carmona i executades pel taller del tallista barceloní Ramon Queraltó. Costaren 8.000 pessetes i quedaren instal·lades l'1 d'abril del 1896. El 15 de març del mateix any es començava a bastir el nou orgue i s'enllestia, poc més de tres mesos després, el 26 de juny.<sup>28</sup> No es col·locaren, en les mencionades façanes, fins al 10 de febrer del 1897, els 186 tubs canonges que cada una comportava.

L'orgue tenia tres teclats manuals, amb una extensió de  $do_1$  a  $sol_5$ . Aquest tercer teclat, que sempre restà mut, estava pensat, en un principi, per a poder governar elèctricament l'antic orgue d'Obradors-Puig, situat a la propera tribuna d'enfront, i així poder disposar d'un gran instrument de 56 registres. Desconeixem les causes per les quals aquesta intenció no es va dur a terme, encara que és fàcil de pensar que això hauria implicat haver de sufragar el cost de l'electrificació de l'instrument d'Obradors, amb el desmuntatge consegüent, i el resultat hauria

27. Gregori ESTRADA I GAMISSANS, Manuscrit inèdit, Arxiu Gabriel Blancafort, p. 23.

28. Francesc Xavier ALTÉS I AGUILÓ, «A través dels orgues de l'església-basilica de Montserrat», a *La llum del so: El nou orgue de Montserrat*, p. 37.

estat bastant deficient, ateses les diferents harmonitzacions d'ambdós, clàssica la de l'antic, i romàntica la del modern.

Disposava d'una única caixa expressiva que incloïa els dos cossos, corresponents als dos teclats manuals sonants, amb un total de vint registres. La consola estava separada de l'instrument, de manera que l'organista disposava d'una gran visió al seu davant, podia mirar a l'ensems vers la nau o vers el mateix cor superior, que tenia a l'esquerra, i on transcorrien la major part dels actes litúrgics monàstics. La seva disposició sonora era la següent:<sup>29</sup>

<u>I manual</u>		<u>II manual</u>	
1 - Flautado	16'	13 - Flauta armònic[a]	8'
2 - Flautad[o] violón	16'	14 - Queralof[ón]	8'
3 - Flautado	8'	15 - Viola [de] gamba	8'
4 - Violón	8'	16 - Violón	8'
5 - Flauta armònic[a]	8'	17 - Voz celest[e]	8'
6 - Keraulofón	8'	18 - Ocarina	4'
7 - Octavas	4'	19 - Fagot y oboe	8'
8 - Octavín	2'	20 - Voz human[a]	8'
9 - Llenu (2/3 fileres)	2' 2/3		
10 - Corneta (5 fil., mà dreta)	8'	<u>Pedal</u> (do-fa') (do <sub>1</sub> -fa <sub>3</sub> )	
11 - Trompet[a] batalla	8'	(transmissió del I manual)	
12 - Bajoncil[lo] y clarín	4'-8'	Contras (obert, trans. núm. 1)	16'
		Contras (tapat, trans. núm. 2)	16'
		Contras (obert, trans. núm. 5)	8'
		Contras (obert, trans. núm. 7)	4'

— Palanques de pedal: «Trueno», I/Ped., II/Ped., II/I, Pedal d'expressió, «Fuentes» i «Trémolo».

— 4 petits botons automàtics en la part superior de la consola, dos per banda: «Ayre», «Pajaritos», Anul·lador de trompeteria i un quart sense cap funció.

Notes: 1. La «flauta armónica» començava harmònicament al do<sub>3</sub>.

2. El «llenu» començava al do<sub>1</sub> amb 2' 2/3 i 1' 1/3<sup>30</sup>, i al do<sub>3</sub> amb 2' 2/3, 2' i 1' 1/3.

3. La «corneta de 5 fil.» era a partir del do<sub>3</sub>, per tant, només de mà dreta.

4. El «bajoncillo y clarín» partien entre do<sub>3</sub> i do<sub>3</sub>.

5. La «voz celeste» començava al do<sub>2</sub>.

6. Les transmissions al «pedal» eren gràcies a una doble ventallola per nota, en els dos salmers de l'orgue major, des de do<sub>1</sub> a fa<sub>3</sub>.

7. Cal notar que el pedal de trenta notes és el primer que es conegué a Montserrat.

29. Gregori ESTRADA I GAMISSANS, Manuscrit inèdit, Arxiu Gabriel Blancafort, p. 24 i 25.

30. Suposant que les mesures estan ben preses, sobta, d'entrada, la presència de només dues quintes en els baixos de la mixtura. No podia ser un timbre agradable, potser per això es modificà més tard (1940).

El dia 25 de maig de 1921 li fou col·locat un motor ventilador elèctric, el primer que rebien els orgues montserratins, la qual cosa suposà una gran millora que permeté als organistes de poder disposar de llargues hores d'estudi en el mateix instrument, i poder prescindir de la figura del manxaire.

L'any 1940, el «lleno» rebé la modificació següent:

$$\begin{array}{l} \text{do}_1 = 2' \qquad \qquad \qquad 1' 1/3 \\ \text{do}\#_3 = 2' 2/3 \qquad \qquad 2' \qquad \qquad \qquad 1' 1/3 \end{array}$$

El mateix any el baixó en quinta i el clarí reberen el 4' en tota l'extensió del manual. Ho feu el mateix Lope Alberdi, que n'era l'encarregat del manteniment, tot i que ocasionalment (1912) també hi trobem els orgueners Casademont i Pau Xuclà.<sup>31</sup>

Per l'interès que té, transcrivim directament l'opinió reflectida en el manuscrit<sup>32</sup> del llavors jove pare Gregori, retornat de l'exili a Alemanya durant la Guerra Civil (1936-1939), on tingué contacte, als monestirs de Marie-Laach i Boiron, amb el nou moviment endegat per A. Schweitzer i altres a principis de segle, anomenat *orgelbewegung*.<sup>33</sup>

Aquest orgue segueix l'esquema habitual dels orgues Amezua, influenciats de molt a prop per l'orgue Cavallé-Coll. Aquests orgues marquen una gran evolució en la sonoritat de l'instrument: augment de la pressió [d'aire], superabundància dels registres de 8', disminució dels plens i dels nasards, especialitat en registres de [viola] de gamba i en la «veu humana». En el nostre orgue hi trobem a faltar la suficiència i jerarquia dels [teclats] manuals, i l'esclat de les mixtures. El seu so és greu i solemne, però insuficient per a la nostra Església. La seva pulsació és dura.<sup>34</sup> No és pas un orgue per a executar-hi música clàssica. Més aviat s'acosta a l'orgue romàntic. Amb tot i aquests greus defectes, es fan remarcar les qualitats sonores especials dels registres per separat i la noblesa del seu so, ço que acusa en el seu començament una bona harmonització.

Grans figures organístiques tocaren aquest orgue: Eugène Gigout (1844-1925) el 21 de juny del 1896, que en feu uns grans elogis com a orgue d'església. Vincent d'Indy (1851-1931) hi donà un concert el 15 de novembre del 1898. Charles Tournemire (1870-1939) hi donà dos concerts el 1930 i dedicà un dels números de la seva obra *L'orgue mystique*, al nostre organista, el pare Pinell. També feu les delí-

31. Francesc Xavier ALTÉS I AGUILÓ, «A través dels orgues de l'església-basilica de Montserrat», a *La llum del so: El nou orgue de Montserrat*, p. 37.

32. Inèdit. Potser de finals dels anys quaranta o principis del cinquanta, del segle passat.

33. Un moviment de retorn a l'orgue barroic i clàssic, de tracció mecànica, amb mixtures i mutacions, d'estructura sonora molt vertical, d'unes determinades proporcions sonores entre els diversos jocs, dels diferents cossos, enfront de l'orgue romàntic de sonoritat més orquestral i plana amb molts jocs de fons de 8', i d'una dinàmica tímbrica variable semblant a l'orquestra.

34. Conseqüència del gran consum d'aire que demanen els jocs amb grans tubs de 8', que implica utilitzar unes ventalloles de dimensions considerables, que demanen un gran pressió per part dels dits de l'organista. I, en aquest cas, a més a més, l'orgue major (1 teclat) disposava de dos jocs greus de 16'.

cies del mestre del mateix pare Pinell, el compositor i organista gironí Josep Civil i Castellví (1876-1956) l'any 1933, etc.

Pel que fa als de casa,<sup>35</sup> s'hi exercitaren el pare Emilià (Millàn) Agustino († 1902), de qui sabem que tenia una gràcia especial per a l'orgue. Les seves tocadres eren molt alegres, potser influenciades per la seva educació musical en una banda militar, però no podem creure que toqués l'orgue, ho feia en el d'Obra-dors, segons una escola seriosa. En el nou, el d'Amezua, hi ha constància dels pares Antoni Güell i Adalbert Ruera que exerciren alguns anys d'organistes, però no pogueren perfeccionar-s'hi gaire, ja que la manca de motor i les dificultats de manxar no els permetia d'estudiar llargues estones a l'orgue. Cal remarcar aquest fet en els organistes d'aquell segle XIX. Abans de la destrucció, hi havia molts instruments de teclat, clavicordis, clavicèmbals, etc., on pogueren exercitar-se els grans mestres Viola, Casanoves, Boada, etc., però, després de l'ensulsiada, poc en restava, i es va arribar a l'extrem d'haver-se d'accontentar tot fent mecanisme damunt d'uns teclats pintats damunt d'una fusta. Els pianos i els harmòniums, bastant escadussers, no arribaren fins a finals d'aquell segle.<sup>36</sup>

L'orgue Amezua fins al 1957 restà en el cor superior, moment en el qual fou traslladat al cor inferior, en la gran reforma de l'altar major i de tot el presbiteri, intuïnt la propugnada, més tard, pel Concili II del Vaticà. És l'instrument vinculat a diversos organistes, a part dels dos esmentats anteriorment, com el pare Bernat M. Vilar, que hi exercí del 1917 al 1924. Ell fou el primer organista a qui es volgué donar una formació més seriosa.<sup>37</sup> Però principalment fou el pare Ildelfons Pinell (1890-1960) el qui hi exercí el seu mestratge des del 1924 fins al 1943. Pinell fou un músic d'una formació completa, delicat, distingit i d'una gran finor en el fraseig. Dels primers músics que van tornar a tenir contactes internacionals, gràcies a les seves estades a l'estranger. Això també li proporcionà una nova visió del món de l'orgueneria. Aconsellat per l'organista de Saint Eustache, André Marchal (1894-1980), i sobretot per Charles Tournemire (1870-1939), compositor i organista de Sainte Clotilde, ambdós de París, ideà un projecte, l'any 1930, del que havia de ser l'orgue de la basílica de Montserrat, el qual havia de ser realitzat per la casa orguenera Víctor González, de la capital francesa, que ja havia implantat a França el model d'orgue neoclàssic. Per l'interès que té, el transcrivim a continuació, ja que també serví de model per al nou instrument montserratí del 2010. La seva composició és certament ben representativa d'una època, i, per la seva grandiositat, digne del Santuari de Montserrat.<sup>38</sup>

35. Gregori ESTRADA I GAMISSANS, Fragments solts, inèdit, Arxiu Gabriel Blancafort del monestir, anys cinquanta?

36. Gregori ESTRADA I GAMISSANS, Fragments solts, inèdit, Arxiu Gabriel Blancafort del monestir, anys cinquanta?

37. Havia rebut classes del mestre Vicenç M. de Gibert i Josep Muset, practicava l'escola d'A. Guilmant, i algunes informacions, poc contrastades, apunten que fou el primer organista a introduir la música de J. S. Bach en les celebracions litúrgiques montserratines, després del *motu proprio* de Pius X, el 1903.

38. Gregori ESTRADA I GAMISSANS, «Ha mort el P. Ildelfons Pinell», *Germinàbit*, IIa època, 68 (maig-juny 1960), p. 10-12.

## TAULA 1

*Gran orgue (expressiu) Positiu (expressiu) Recitatiu (expressiu) Pedal (32 notes)*

<b>I teclat</b> (61 notes)	<b>II teclat</b> (61 notes)	<b>III teclat</b> (61 notes)	
1 - Principal 16'	22 - Quintatò 16'	42 - Corn 16'	60 - Gran subbaix 32'
2 - Bordó 16'	23 - Quintatò 8'	43 - Diapasó 8'	61 - Subbaix 16'
3 - Principal 8'	24 - Principal 8'	44 - Flauta harmònica 8'	62 - Flauta 16'
4 - Flauta harmònica 8'	25 - Flauta harmònica 8'	45 - Bordó 8'	63 - Contrabaix 16'
5 - Bordó 8'	26 - Bordó xem. 8'	46 - Gamba 8'	64 - Corn 16'
6 - Gamba 8'	27 - Keraulofó 8'	47 - Veu celeste 8'	65 - Flauta 8'
7 - Gran nasard 5' 1/3	28 - Salicional 8'	48 - Flauta 4'	66 - Bordó 8'
8 - Octava 4'	29 - Octava 4'	49 - Viola 4'	67 - Violoncel 8'
9 - Flauta 4'	30 - Flauta 4'	50 - Nasard 2' 2/3	68 - Flauta 4'
10 - Gran tercera 3' 1/5	31 - Nasard 2' 2/3	51 - Octaví 2'	<b>Corneta descomposta</b>
11 - Quinta 2' 2/3	32 - 15a nasarda 2'	52 - Tercera 1' 3/5	69 - Quinta 5' 1/3
12 - 15a nasarda 2'	33 - Tercera 1' 3/5	53 - Ple 4 fil.	70 - Octava 4'
13 - Ple 4 fileres	34 - Larigot 1' 1/3	54 - Címbal 3 fil.	71 - Tercera 3' 1/5
14 - Címbal 3 fil.	35 - Sèptima 1' 1/7		72 - Quarta 2'
<b>Gran corneta descomposta</b>	36 - Pícolo 1'		
15 - Oct. de corneta 4'	37 - Ple 6 fil.		
16 - Nas. de corn. 2' 2/3			
17 - Quarta de corn. 2'			
18 - 3a de corn. 1' 3/5			
19 - Bombarda 16'	38 - Corn anglès 16'	55 - Bombarda 16'	73 - Fagot 32'
20 - Trompeta 8'	39 - Trompeta 8'	56 - Tr. harmòn. 8'	74 - Fagot 16'
21 - Clarí 4'	40 - Clarí 4'	57 - Clarí 8'	75 - Fagot 8'
	41 - Cromorn 8'	58 - Oboè 8'	76 - Fagot 4'
		59 - Veu humana 8'	77 - Bombarda 16'
			78 - Trompeta 8'
			79 - Clarí 4'

Acoblaments de manuals i a pedal, ordinaris. Suboctaves i superoctaves. Pedal de *crescendo*. Anul·ladors. *Tutti*. Pedal automàtic. Sis combinacions ajustables particulars per a cada manual. Tracció elèctrica.

Els jocs 60 i 61, i els 73 a 76, ho són per desdoblament. El 63, el 64 i el 67 ho són per transmissió dels núm. 1, 42 i 43, respectivament.

#### L'ORGUE DE SILVIO PUGGINA FELISATI (1922)

Tornem enrere. S'havia celebrat a Montserrat el I Congrés Litúrgic (1915) que estimulà i desplegà tot un ampli moviment litúrgic i musical en les parròquies de les nostres terres. També l'Escolania havia pres, gràcies al pare Guzmán, molta més volada i es trobava dotada de més mitjans i possibilitats. El fet de poder disposar d'un orgue per a la sala d'assaig li donava una rellevància especial i molta més eficàcia en els seus assajos. Ja hem dit, en parlar de l'orgue Nicolau del reral·tar, que l'orguener italià Silvio Puggina, ajudat pel seu operari Enrico Rabagliatti Pampuro, el van traslladar a la sala d'assaig de l'edifici de l'Escolania, amb lleugeres modificacions de tendència romàntica, ja exposades. En el seu lloc, a la basílica, hi construïren un nou instrument amb molta més capacitat fònica. Construcció estimulada, també, pensant en la col·locació d'un cor per als monjos en el presbiteri de l'església, tal com demanava el desplegament litúrgic del moment, motivat per aquest Congrés.

L'estiu del 1921, doncs, se signava el contracte d'aquest nou instrument pressupostat en 57.000 lires, drets de duana inclosos.<sup>39</sup> Finalment, però, els dos orgueners decidiren d'establir-se a Montserrat, ja que la situació política i social d'Itàlia ho aconsellava, i el pare abat Antoni M. Marcet els acollí al monestir.<sup>40</sup> Part, doncs, el construïren al poble de Collbató i part a Montserrat mateix. Puggina ja havia treballat a Catalunya. El 1910 havia bastit l'orgue de la parròquia de Lloret de Mar.<sup>41</sup>

La disposició del nou instrument del presbiteri, de l'any 1922, era la següent:<sup>42</sup>

39. Francesc Xavier ALTÉS I AGUILÓ, «A través dels orgues de l'església-basílica de Montserrat», a *La llum del so: El nou orgue de Montserrat*, p. 38.

40. Referència personal dels pares Agustí Figueres (1906-2008) i Gregori Estrada (1918-2015). Les esplèndides portes de la biblioteca montserratina són obra d'ells. Un veritable treball d'artesanaria.

41. Actualment en procés de restauració.

42. Gregori ESTRADA I GAMISSANS, «Ha mort el P. Ildefons Pinell», *Germinàbit*, IIa època, 68 (maig-juny 1960), p. 12, i altres referències inèdites.

<u>I manual</u> (do <sub>1</sub> a do <sub>6</sub> ) (expressiu)		<u>II manual</u> (do <sub>1</sub> a do <sub>6</sub> ) (expressiu)		<u>Pedal</u> (do <sub>1</sub> a fa <sub>3</sub> )	
1 - Principal	16'	11 - Principal violí	8'	17 - Contrabaix**	16'
2 - Principal	8'	12 - Viola d'amor	8'	18 - Subbaix	16'
3 - Dulciana	8'	13 - Veu celeste*	8'	19 - Baix harmònic	8'
4 - <i>Unda maris</i> *	8'	14 - Concert de violins	8' <sup>43</sup>		
5 - Flauta	8'	15 - Bordó	8'		
6 - Octava	4'	16 - Flauta	4'		
7 - Flauta harmònica	4'	Trèmol			
8 - Quinzena	2'				
9 - Ple de 4 fileres	1' 1/3				
10 - Trompeta	8'				

\* (des de do<sub>2</sub>)

\*\* Per transmissió del núm. 1, principal 16'

- Total: 1.238 tubs sonors. Pressió de l'aire = 75 mm. Ventilador elèctric.
- Tots els acoblaments i unions. Combinacions fixes i una combinació lliure.
- Transmissió pneumatocotubular. Secrets pneumàtics. Pulsació suau.
- 3 combinacions fixes generals: fons, fort, fortíssim.
- 5 combinacions fixes particulars al I manual: pp, p, mf, ple, f.
- 4 combinacions fixes particulars al II manual: pp, p, mf, f.
- Anul·lador general de registracions lliures i de registres.
- Les combinacions lliures es podien posar en funcionament per mitjà de pedals (funcionament general), o per mitjà de botonets, amb les mans (funcionament particular per a cada manual).
- Piano de pedal automàtic. Pedal regulador del creixent.
- Octaves greus i agudes. Octava aguda del I al pedal, octava del pedal.
- Disposava de dues grans manxes, una per a la part fònica, i una altra per a la pneumàtica i la pressió de l'aire. També tenia una petita manxa llevacops.
- Composició del ple de quatre fileres:<sup>44</sup>

do =	1' 1/3	1'	2/3'	1/2'
do' =	1' 1/3	1' 1/3	1'	2/3'
sol' =	2'	1' 1/3'	1'	2/3'
do'' =	2' 2/3	2'	1' 1/3	1'
sol'' =	4'	2' 2/3	2'	1' 1/3
do''' =	5' 1/3	4'	2' 2/3	2'

L'orgue fou beneït per l'abat Antoni M. Marcet el 24 de desembre del 1922, amb la solemnitat acostumada, acte en què cantaren monjos i escolans, acompanyats per l'organista pare Bernat M. Vilar. El mateix dia hi donà un concert el

43. Joc interessant i rar, amb una tendència romàntica clara, que ja havia introduït, no sense polèmica, l'orguener suís Ludwig Scherrer al nou orgue de la Seu Nova de Lleida, els anys 1773-1776.

44. Anotat el 1953 per l'orguener Salvador Aragonès.



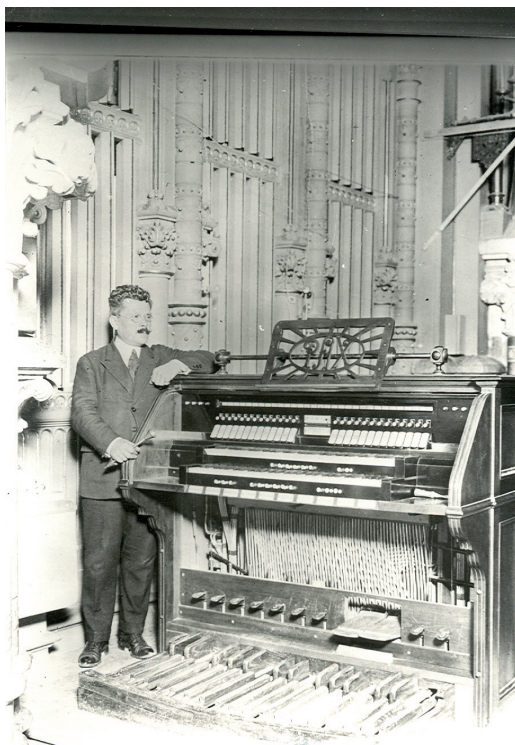


FIGURA 4. L'orgue Puggina (1922).

mestre Vicenç M. de Gibert, organista de l'Orfeó Català de Barcelona, que, per l'interès que té, donada l'època, n'esmentem els autors: Aguilera de Heredia, J. S. Bach, Franz Listz, Eugène Gigout, Max Reger, Benedetto Marcello, Pere Alberch Vila, Antoni Soler, Robert Schumann i César Franck. I en una nova vetllada a la tarda del mateix dia de Nadal interpretava: Antonio de Cabezón, Johann Pachelbel, Girolamo Frescobaldi, corals nadalenques de J. S. Bach, Antoni Soler, Enrico Bossi, César Franck, Jesús Guridi, J. M. Mendizaga, Lluís Romeu i d'ell mateix.<sup>45</sup>

El 1931, el pare Pinell, amb un pressupost de 18.000 pessetes, hi feu afegir dues combinacions lliures més a les que ja hi havia. Canvià la trompeta 8' del I manual per un quintatò 8', i el concert de violins de tres fileres, totes tres eren oscil·lants de 8', del II manual, per una corneta de tres fileres: 2' 2/3, 2', 1' 3/5, a partir del sol<sub>2</sub>.<sup>46</sup>

45. Francesc Xavier ALTÉS I AGUILÓ, «A través dels orgues de l'església-basílica de Montserrat», a *La llum del so: El nou orgue de Montserrat*, p. 38. Amb alguns noms modificats.

46. Potser recordant la tradició barroca francesa, però evidentment sense la seva sonoritat.

És a dir, resultà amb una consola molt semblant a la que encara podem observar actualment en l'orgue de la parròquia de Lloret de Mar<sup>47</sup> (Puggina, 1910).

Finalment, el 1934, s'introdueix un cadiram de cor a l'entorn de l'altar per a celebrar-hi les solemnitats més importants. Això en potència l'ús com a orgue de cor que, a partir del 1939, ja esdevindria quotidiana. El record de les entrades pontificals de les grans solemnitats, a dos orgues —l'Amezua del cor superior i el Puggina del presbiteri— interpretades pels organistes, els pares Cassià M. Just i Gregori Estrada, encara és ben viu en la comunitat actual.

Per l'interès històric que té, reproduïm el comentari que ens deixà escrit el mateix pare Gregori Estrada, que hi cantà a prop com a escolà i més tard en fou organista:<sup>48</sup>

La concepció sonora d'aquest orgue està ja molt lluny de l'orgue clàssic. Una superabundància de registres de 8', que quasi tots tendeixen a un so de [viola de] gamba, fa que la seva sonoritat sigui poc característica. A més manca de registres de mixtures, i els que té no satisfan les exigències del conjunt sonor de l'orgue. El Ple del primer manual, com es pot veure més amunt en l'esquema que en donem, té el greu defecte de no pujar amb força vers els aguts, i decau totalment en les últimes octaves.<sup>49</sup> La Corneta del segon manual, per defecte d'entonació i de sonoritat dels seus tubs no dóna aquell so fusionat tan bell i característic dels registres de Corneta. Manquen en absolut llengüetes.<sup>50</sup> El sistema pneumàtic tubular tampoc [no] ha donat aquí un resultat satisfactori. L'organista no pot controlar pas l'exactitud del seu tocar. Amb tot, aquest orgue ha prestat fins avui molts bons serveis, i la suavitat dels seus registres de 8' no és pas desagradable. Encara que no tenen utilitat només que per una sola melodia, o per harmonies, no per a la independència del contrapunt.

En la nova reforma del presbiteri dels anys 1957-1958, es vengué a la Seu de Manresa pel preu de 100.000 ptes.<sup>51</sup> S'inaugurà el 18 de gener del 1959, després de substituir-se la dolçaina de 8' i l'*unda maris* de 8', per una trompeta de 8' i un clarí de 4', respectivament. Se'l dotà d'una transmissió elèctrica.<sup>52</sup> Totes les operacions anaren a càrrec del taller d'orgueneria de Gabriel Blancafort, a Collbató.<sup>53</sup>

47. En procés de restauració.

48. Manuscrit inèdit, Arxiu Gabriel Blancafort del monestir, anys cinquanta?

49. Es refereix a l'aparició del 5' 1/3 i el 4', que són els primers harmònics resultants del principal de 16', base del mateix teclat manual. La mixtura és greu en les notes agudes. Però aquesta ja era una condició normal en la tímbrica romàntica. Un altre problema és que no disposés de mixtures més agudes, però també això era usual als orgues petits o mitjans d'aquest estil. Cf. l'apartat dedicat a l'orgue de la sala d'assaig de l'Escolania.

50. Jocs de llengüeteria: trompetes, fagots, etc.

51. Francesc Xavier ALTÉS I AGUILÓ, «A través dels orgues de l'església-basilica de Montserrat», a *La llum del so: El nou orgue de Montserrat*, p. 39.

52. Ignasi TORRAS I GARCÍA, «L'orgue a la Seu de Manresa», *Dovella*, any VIII, 26 (abril 1988), p. 42.

53. Ignasi TORRAS I GARCÍA, «L'orgue a la Seu de Manresa», *Dovella*, any VIII, 26 (abril 1988), p. 42. Hi intervingueren com a operaris Enrico Rabagliatti, en el muntatge, i Salvador Aragonès, en l'harmonització.

## TRASLLAT I AMPLIACIÓ DE L'ORGUE AMEZUA

Arran de la nova reforma de l'altar major i de tot el presbiteri (1957-1958),<sup>54</sup> encarat vers l'assemblea de fidels, que es va avançar així a la normativa del Concili II del Vaticà (1962-1965) i tot el que suposava, es plantejà, en principi, la construcció d'un nou orgue per a la basílica montserratina, prop de l'altar, i s'hi deixava, ja ara, l'espai per al seu bastiment posterior.

Per això es demanaren projectes i pressupostos, sense cap compromís per part del monestir, tant a la Fàbrica d'Orgues de Joan Rogent, de Collbató, com a la firma Organería Española, SA (OESA), la qual tenia el seu representant a Barcelona en la persona d'Antonio Alberdi Aguirrezábal (1893-1986), fill de Lope Alberdi, que fou cap de taller de la casa Amezua i responsable del muntatge d'aquell instrument, el 1896. En ambdós casos, es fa referència a bastir un orgue nou.<sup>55</sup> Però el resultat fou la valoració de dos projectes: reforma de l'orgue Puggina, del presbiteri, i trasllat i ampliació de l'orgue Amezua.

Pel que fa a l'instrument de Puggina, se'n projectà només una reforma que, aprofitant elements de l'orgue Nicolau de l'Escolania,<sup>56</sup> quedaria dividit en dos cossos al seu mateix lloc, rere el nou altar, amb la disposició següent:

Orgue del presbiteri de Montserrat<sup>57</sup>

<u>Estat actual</u>		<u>Possibles canvis</u>		<u>Disposició nova</u>	
<u>I manual</u>					
1 - Quintaton	8'	Quintaton	16'	1 - Quintaton	16'
2 - Flautat	8'	—		2 - Flautat	8'
3 - Flauta	8'	Bordó (Nicolau)	8'	3 - Bordó	8'
4 - Dulciana	8'	Gamba del II man.	8'	4 - Gamba	8'
5 - <i>Unda maris</i>	8'	Celeste del II man.	8'	5 - Veu celeste	8'
6 - Octava	4'	—		6 - Octava	4'
7 - Flauta harm.	4'	Flauta del II man.	4'	7 - Flauta	4'
8 - Flautat	16'	12a nasarda (Nicolau)		8 - 12a nasarda	2' 2/3
9 - Quinzena	2'	—		9 - Quinzena	2'
10 - Ple 4 rengles		—		10 - Ple 4 rengles	

54. La reforma també era en profunditat, ja que implicava buidar per sota el presbiteri, per a construir una nova cripta molt més espaiosa que la que hi ha sota la gran escala d'accés al cambril.

55. Cartes amb data del 15 i 16 d'octubre, respectivament, de l'any 1956.

56. Això ens fa entendre l'estat precari en què ja es trobaria el vell orgue Nicolau de la sala d'assaig, després de reformar-lo el 1923.

57. Gregori ESTRADA I GAMISSANS, *Fragments solts, inèdit*, Arxiu Gabriel Blancafort del monestir.

II manual

11 - Principal violí	8'	—	11 - Principal violí	8'
12 - Bordó	8'	—	12 - Bordó	8'
13 - Flauta	4'	Flauta harm. del I man.	13 - Flauta harmònica	4'
14 - Gamba	8'	Quinzena (Nicolau)	14 - Quinzena	2'
15 - Veu celeste	8'	Dinovenà (Nicolau)	15 - Dinovenà	1' 1/3
16 - Corneta 3 r.	2' 2/3	—	16 - Corneta 3 r.	2' 2/3

Pedal

17 - Contrabaix	16'	—	17 - Contrabaix	16'
18 - Subbaix	16'	—	18 - Subbaix	16'
19 - Baix harmònic	8'	Principal (Nicolau)	19 - Principal	8'

Sobren els registres següents:

3 - Flauta 8'

4 - Dulciana 8'

5 - *Unda maris* 8'

8 - Flautat 16' (només el mig registre superior, ja que continua en el baix fent la funció de contrabaix 16' (núm. 17))

19 - Baix harmònic

Cal afegir una octava greu en el quintatò de 8' (núm. 1), per a transformar-lo a la tessitura de 16'.

També se li anul·lava la transmissió pneumàtica i se n'hi establia una d'elèctrica entre la consola i els dos cossos separats de l'instrument.<sup>58</sup>

És evident l'intent de transformació neoclàssica d'un orgue eminentment romàntic, per part del pare Estrada. Encara que creixés en harmònics aguts, l'harmonització bàsica no era l'adequada. El seu resultat hauria estat forçosament deficient, atesa l'amplitud que anava adquirint la litúrgia montserratina, Escolania inclosa. Per sort, s'optà per vendre'l a la Seu manresana.

Finalment, doncs, s'optà pel trasllat i per l'ampliació de l'orgue Amezua. L'operació fou dissenyada també pel pare Gregori Estrada, pressupostada en 100.000 pessetes i duta a terme per la firma OESA.

Això suposava encabir tot l'orgue en l'antiga *tribuna reial* a l'esquerra del presbiteri, convertint-lo en un gran orgue de cor, i esperar poder bastir, quan es presentés l'ocasió, un gran instrument propi de la basílica montserratina.

Aviat sorgiren problemes. La profunditat de l'espai que l'orgue havia d'ocupar, és a dir, des de la paret del presbiteri fins al mur exterior de l'església, al costat muntanya, tocant l'actual *camí de l'Ave Maria*, es veié reduït, degut al projecte d'una escala de baixada per als fidels que retornaven d'adorar la Mare de Déu. Una gran escala simètrica a la de pujada al cambril que hi ha a la primera capella, al costat dret de l'absis. De manera que els fidels retornessin a l'interior de la nau, i

58. Francesc Xavier ALTÉS I AGUILÓ, «A través dels orgues de l'església-basílica de Montserrat», a *La llum del so: El nou orgue de Montserrat*, p. 39.

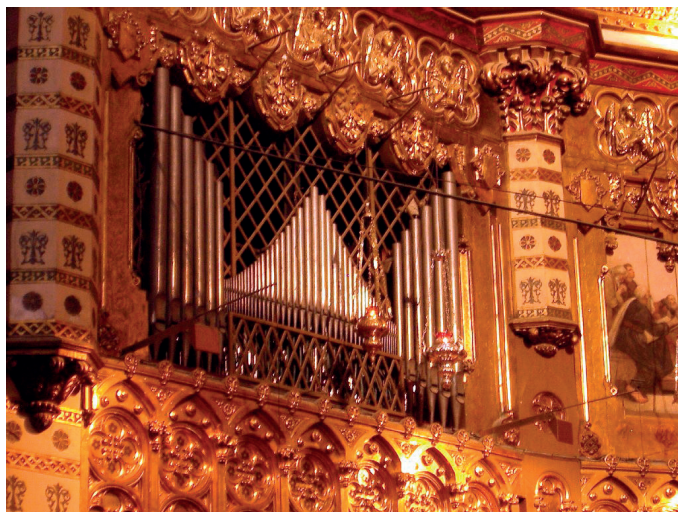


FIGURA 5. L'orgue Amezua-OESA (1958).

no, com actualment, que han de fer-ho per fora de l'edifici, per l'esmentat *camí*. Un altre entrebanc fou que la façana de l'orgue havia d'ocupar tota l'alçada des del peu de la *tribuna* fins a sota la cornisa on comencen les grans pintures. L'estructura arquitectònica de l'edifici no ho permeté, motiu pel qual calgué bastir a correu una gra jàsena de ciment armat, sota la mateixa cornisa, que permeté, per la part del presbiteri, la continuació de la decoració frontal sobreposada dels àngels daurats i els escuts que en pengen, i que circumden tot l'absis, per sota de la mencionada cornisa, però reduí quasi a la meitat l'obertura sonora de l'instrument. Això provocà que la llengüeteria de pedal, col·locada sobre la caixa expressiva del II teclat, cantés de cara a la jàsena, i no en l'obertura vers la nau, que començava un metre més avall. D'aquesta manera l'espai de la façana de l'orgue quedava reduït només a l'espai que ocupava, just, el flautat de cara de 8', amb una gelosia de fons com a únic element decoratiu. Quatre metres d'ample per dos i mig d'alçada. Una façana molt modesta, massa, en comparació de la dels tres instruments desapareguts: Boscà, Obradors i Amezua. Els dos motors ventiladors s'hagueren d'encabir en l'interior d'un dels dos contraforts dobles que sostenen la cúpula, que es va haver de buidar prèviament, a sobre mateix de la porta d'entrada a la sagristia. Tot amb tot, s'hi entaforà, però en unes condicions de difícil accés i d'una maniobrabilitat molt reduïda. L'enginyer de l'orguener Rafael Puignau i Molinet (1888-1979) hi feu meravelles.<sup>59</sup>

59. Puignau era l'encarregat d'OESA, que en aquells moments també estava fent l'ampliació del gran orgue del Palau Nacional de Montjuïc, de Barcelona, promoguda per l'organista i professor del llavors Conservatori Municipal de Barcelona, Paul Franck.

Vegem, doncs, la transformació que s'hi operà:

<u>Orgue Amezua (1896)</u>		<u>Orgue Amezua - Alberdi OESA (1957)</u>	
<u>Pedal</u> (30 notes: do <sub>1</sub> -fa <sub>3</sub> )		<u>Pedal</u> (32 notes: do <sub>1</sub> -sol <sub>3</sub> )	
Contras (núm. 1)	16'	1 - Contrabaix ( <i>Flautado</i> Amezua)	16'
—	—	2 - Subbaix (Nicolàs)	16'
Contras (núm. 2)	16'	—	—
Contras (núm. 5)	8'	—	—
—	—	3 - Baix (extensió núm. 1)	8'
—	—	4 - Bordó (extensió núm. 2)	8'
Contras (núm. 7)	4'	—	—
		5 - Octava (extensió núm. 1)	4'
		6 - Bordonet (extensió núm. 2)	4'
		7 - Ple 4 fil. (sense tubs)	2' 2/3
		8 - Trombó (nou)	16'
		9 - Trompeta (extensió núm. 8)	8'
		10 - Clarí (extensió núm. 8)	4'
<u>I manual</u> (56 notes: do <sub>1</sub> -sol <sub>5</sub> )		<u>I manual - orgue major</u> (61 notes: do <sub>1</sub> -do <sub>6</sub> )	
1 - Flautado	16'	—	—
2 - Flautado violón	16'	11 - Bordó	16'
3 - Flautado	8'	12 - Flautat de cara	8'
4 - Violón	8'	13 - Bordó	8'
5 - Flauta armónica	8'	14 - Flauta harmònica	8'
6 - Keraulofon	8'	—	—
7 - Octavas	4'	15 - Octava	4'
8 - Octavín	2'	—	—
—	—	16 - Bordonet ( <i>Ocarina</i> Amezua)	4'
9 - Lleno 2/3 fil.	2' 2/3	17 - Dotzena i Quinzena	2' 2/3
—	—	18 - Nazard 12a (do <sub>1</sub> -do <sub>6</sub> )	2' 2/3
—	—	19 - Nazard 15a (do <sub>1</sub> -do <sub>6</sub> )	2'
—	—	20 - Nazard 17a (do <sub>1</sub> -do <sub>6</sub> )	1' 3/5
10 - Corneta 5 fil. (md)	8'	21 - Corneta 5 fil. (do <sub>1</sub> -do <sub>6</sub> )	8'
—	—	22 - Ple 5 r. (nou)	2'
—	—	23 - Dolçaina (sense tubs)	16'
11 - Trompeta	8'	24 - Trompeta	8'
12 - Clarín	4'	—	—
<u>II manual</u> (56 notes: do <sub>1</sub> -sol <sub>5</sub> )		<u>II manual - expressiu</u> (61 notes: do <sub>1</sub> -do <sub>6</sub> )	
13 - Flauta armónica	8'	—	—
14 - Queralofon	8'	—	—
15 - Violón	8'	25 - Bordó	8'
16 - Viola de gamba	8'	26 - Gamba	8'
17 - Voz celeste	8'	27 - Veu celeste	8'
—	—	28 - Flautat (Nicolau)	4'
18 - Ocarina	4'	—	—
—	—	29 - Quinzena ( <i>Octavín</i> Amezua)	2'

—		30 - Címbal 3 r. (nou)	1/2'
19 - Fagot y oboè	8'	31 - Fagot - Oboè	8'
20 - Voz humana	8'	—	
—		32 - Clarí ( <i>Clarín</i> Amezua)	4'
—		33 - Cromorn (sense tubs)	8'
—		34 - Trèmol	

Per tant, el resultat fou el següent:

— De l'orgue Amezua, en desaparegueren els jocs següents:

6 - Keraulofon	8'	I manual
13 - Flauta harmònica	8'	II manual
14 - Queraulofon	8'	«
20 - Voz humana <sup>60</sup>	8'	«

— Es reutilitzaren de l'orgue d'Eugeni Nicolàs:

Contras (tapat)	16'	del pedal	amb el nou nom de subbaix	16'
Octava	4'	del I manual	« « « flautat	4'
Quinzena nazarda	2'	del II manual	(només els baixos de do <sub>1</sub> a do <sub>3</sub> ).	

I possiblement també els baixos (do<sub>1</sub> a do<sub>3</sub>) dels dos nasards (12a i 17a), que resten una incògnita, però la inspecció visual d'aquests elements mostra que són tubs vells, força castigats, bastant uniformes, aprofitats, potser, del desmuntatge d'ambdós orgues.

— Com a novetat, s'hi incorporaren:

En el cos de Pedal independent:

Trombó 16'<sup>61</sup> que, per extensió es convertí en trompeta 8' i clarí 4'

En el I manual, orgue major:

Corneta 8', suma de:	Bordó	8'
	Bordonet	4'
	Nasard 12a	2' 2/3
	Nasard 15a	2'
	Nasard 17a	1' 3/5

Ple de 5 fileres

En el II manual, expressiu:

Címbal de 3 fileres

I quedaren amb l'espai buit, sense tubs per a col·locar, sobre el salmer:

Dolçaina 16' del I manual

Cromorn 8' del II manual

I pendents d'ubicació en un salmer especial individual:

Ple de 4 fil. del pedal

Cromorn 8' del II manual

60. Aquest joc de veu humana 8', amb el nom de *Montserrat*, va aparèixer en la restauració del 2013 en l'orgue Amezua de la localitat d'Amorebieta (Bilbao).

61. Aquest joc, de fet, era un joc de bombardina 16', de manual, amb la primera octava acústica i fabricat per la casa Walker, alemanya, i no pas nou, encara que estava molt ben conservat.

També s'hi col·locaren quatre petits salmers elèctrics per a prolongar les 56 notes dels salmers grans a les 61 notes del teclats (sol#<sub>5</sub> a do<sub>6</sub>). El flautat de cara disposava d'un salmer propi a la mateixa base de la façana de l'orgue.

Els jocs de pedal disposen de salmers individuals propis i independents. Això comportà cloure la doble ventallola que alimentava els jocs que podien sonar indistintament, tant en el manual com en el pedal.

Se'l dotà de tracció electricopneumàtica. Elèctrica des de la consola fins a la mecànica pneumàtica col·locada sota mateix de cada salmer. Motors de registres pneumàtics, accionats elèctricament també des de la consola. Acoblaments i unions. Exclusió del joc de gamba. Exclusió dels nasards. Exclusió dels plens. Exclusió de la llengüeteria. Exclusió del bordó 16'. Fons de 8' suaus. Fons de 8' forts. Fons 16', 8' i 4'. + Plens + Llengüeteria + Nasards. Pressió de l'aire = 90 mm.

També se l'havia de proveir d'un sistema de sis combinacions ajustables generals i dues de particulars, però desconexem les raons per les quals no es van portar a terme.

La consola restà separada a l'altra banda de la nau, col·locada en un mig nínxol dins el mur, a la dreta del rerecor, la qual cosa facilitava a l'organista el domini de tot el moviment en el presbiteri i de la Capella de Música i de l'Escolania que, en un principi i durant les celebracions litúrgiques, cantaven a la seva dreta, al rerecor darrere el tron, apartats de les mirades dels fidels.

L'harmonització dels jocs de l'orgue Amezua es va suavitzar,<sup>62</sup> i es va tancar un xic l'entrada de l'aire als peus del tubs, encara que hauria esta millor abaixar les boques, però això també hauria comportat molta més laboriositat. Se'n prescindí.

Novament, doncs, ressonava dins la nau montserratina un nou orgue de tall neoclàssic que recordava els instruments d'abans de la destrucció del francès, amb totes les proporcions que sostenia el nou moviment de retorn a la sonoritat de l'orgue clàssic, l'*Orgelbewegung*, ja esmentat<sup>63</sup> i escampat per tot Europa. A tall de reflexió i en contrast amb el mateix article del pare Estrada a *Tesoro Sacro Musical*, citem a continuació la carta que Ramón González de Amezua, director de la firma OESA, trameté al pare Gregori:<sup>64</sup>

Al estudiar detenidamente este asunto, me creo en la obligación de darle mi modesta opinión por si en algo puede servirles.

Me parece que esta obra no puede darles plena satisfacción. Un órgano hecho de añadidos y remiendos, tanto en la parte mecánica, como en la sonora, con registros y tubos de aquí y de allá, secretos y secretillos variados, distintas mensuras y armonizaciones, reparaciones, arreglos, etc., no puede quedar en forma que equivalga a la cohesión y armonía de una obra pensada y equilibrada en un plan de conjunto, esto es, a una obra nueva.

62. Gregori ESTRADA I GAMISSANS, «Bendición del órgano de la basílica de la Abadía de Montserrat», *Tesoro Sacro Musical* (Madrid), 2 (març-abril 1958), p. 39-40.

63. Cf. nota 33.

64. Datada a Madrid el 6 de febrer del 1957. Les obres de remodelació del presbiteri ja havien començat el 7 de gener del mateix any.



Mas les valdria prescindir de este órgano, y con la venta del mismo y del de Pug[g]ina, mas lo que han de invertir en la reforma, hacer uno enteramente nuevo con un plan de principio bien ajustado y estudiado, por supuesto con secretos de corredera, tracción eléctrica, composición y mensuras neo-clásicas, etc.

Tiro piedras contra mi propio tejado, pues sacaran ustedes dos órganos al mercado y sin siquiera seguridad de hacer el nuevo (aunque confío nos entenderíamos) pero sería tanto mejor el resultado, que no puede compararse. Claro es que la solución es de mas paciencia, pero entretanto se podría instalar un pequeño órgano (unit,<sup>65</sup> por ejemplo) provisional para el interregno.

Si mi sugerencia no le agrada, dela por no hecha, y con todo el entusiasmo ejecutaremos el presupuesto que hoy enviamos.

Un cordial saludo... Ramón G. de Amezua

Aquest orgue s'inaugurà el 22 de novembre del 1957, festa de Santa Cecília. Beneït per l'abat Aureli M. Escarré, s'oferí un concert inaugural que anà a càrrec dels pares Gregori Estrada, Cassià M. Just i G. Odiló Planàs.

Els anys passaren, fins que el 1978 es va produir una avaria elèctrica en el sistema de combinacions fixes de la consola. L'orguener Gabriel Blancafort, el pare Gregori i el sotasignat acordaren de fer un nou sistema de combinacions fixes i afegir-n'hi alhora unes de lliures, de manera que l'organista pogués preparar amb anterioritat les diverses combinacions necessàries per a les execucions musicals, tot ampliant les possibilitats de combinació. Possibilitats que la complexitat litúrgica demanava quan havien d'intervenir, en un mateix acte, l'organista amb el seu repertori propi, la Capella i l'Escolania i el cor monàstic. Al mateix temps que es reparava la consola, es va aprofitar la possibilitat de tornar a reobrir, en els grans salmers de l'orgue major, la doble ventallola que tenien alguns jocs per a poder-los fer sonar indistintament tant en el manual com en el pedal. També aprofitant les innovacions de la tecnologia, es van substituir, en dues fases, les grans caixes dels motors pneumàtics de les corredores dels registres, per uns petits motors elèctrics de la casa anglesa Kimber-Allen, col·locats al costat mateix del salmer. Així s'aconseguia alliberar molt d'espai en l'interior de l'instrument, i s'afavoria la ressonància pròpia que tot instrument ha de tenir en el seu interior. També així s'augmentaven les possibilitats de mobilitat a l'interior de l'orgue. A més a més, i donada la transmissió elèctrica que tenia el salmer propi del flautat de façana, s'aprofità per a ferne una doble connexió, de manera que pogués sonar també en el pedal. Així es possibilitava tenir un joc de 8', cantant a primer terme, la qual cosa afavoria en gran manera la interpretació de les sonates en trio, especialment les de J. S. Bach, tan estimades pels organistes, especialment pel pare Cassià M. Just.

Calgué moure alguns jocs de sobre els secrets, i la disposició final quedà de la manera següent:

65. Es refereix a un tipus d'orgue petit d'un parell o tres de jocs, amb els quals, per extensió (afegint-hi octaves), s'aconsegueix la sonoritat d'un orgue barroc, però molt limitat en la intensitat i en l'amplitud sonores. Un exemple d'aquest tipus es pot veure en l'orgue OESA de la parròquia de Sant Feliu, de Torelló.

<u>Orgue Amezua - Alberdi OESA (1957)</u>		<u>Orgue Amezua - Alberdi OESA (1978)</u>	
<u>Pedal</u> (32 notes: do <sub>1</sub> -sol <sub>3</sub> )		<u>Pedal</u> (32 notes: do <sub>1</sub> -sol <sub>3</sub> )	
1 - Contra baix	16'	1 - Contres majors	16'
2 - Sub baix	16'	2 - <i>Bordó major</i> (trans. núm. 15)	16'
3 - Baix (extensió núm. 1)	8'	3 - Sub baix	16'
4 - Bordó (extensió núm. 2)	8'	4 - <i>Cara</i> (trans. núm. 16)	8'
5 - Octava (extensió núm. 1)	4'	5 - (Contres menors) (exten. 1)	8'
6 - Bordonet (extensió núm. 2)	4'	6 - (Bordó) (exten. 2)	8'
7 - Ple 4 fil. (sense tubs)	2' 2/3	7 - (Contres altes) (exten. 1)	4'
8 - Trombó	16'	8 - <i>Octava</i> (trans. 1)	4'
9 - Trompeta (extensió núm. 8)	8'	9 - (Bordonet) (exten. 2)	4'
10 - Clarí (extensió núm. 8)	4'	10 - <i>Plens 5 fil.</i> (trans. 24)	2'
		11 - Bombarda	16'
		12 - <i>Trompeta real</i> (trans. 27)	8'
		13 - (Trompeta) (exten. 8)	8'
		14 - (Trompeta alta) (exten. 8)	4'
<u>I manual - orgue major</u> (61 notes: do <sub>1</sub> -do <sub>6</sub> )		<u>I manual - orgue major</u> (56 notes: do <sub>1</sub> -sol <sub>3</sub> )	
11 - Bordó	16'	15 - Bordó major	16'
12 - Flautat de cara	8'	16 - <i>Cara</i> (do <sub>1</sub> -do <sub>6</sub> )	8'
13 - Bordó	8'	17 - Flauta	8'
14 - Flauta harmònica	8'	18 - Octava	4'
15 - Octava	4'	19 - Flauta octava	4'
16 - Bordonet	4'	20 - 12a i 15a 2 i 3 fil.	2' 2/3
17 - Dotzena y Quinzena	2' 2/3	21 - Nazard 12a	2' 2/3
18 - Nazard 12a	2' 2/3	22 - Nazard 15a	2'
19 - Nazard 15a	2'	23 - Nazard 17a	1' 3/5
20 - Nazard 17a	1' 3/5	24 - Ple 5 fil.	2'
21 - Corneta 5 fil.	8'	25 - Címbal 5 fil. (sense tubs)	1' 1/3
22 - Ple 5 fil.	2'	26 - Regalies baixes (sense tubs)	16'
23 - Dolçaina (sense tubs)	16'	27 - Trompeta	8'
24 - Trompeta	8'		
<u>II manual - expressiu</u> (61 notes: do <sub>1</sub> -do <sub>6</sub> )		<u>II manual - expressiu</u> (61 notes: do <sub>1</sub> -sol <sub>3</sub> )	
25 - Bordó	8'	28 - Tapat	8'
26 - Gamba	8'	29 - Gamba	8'
27 - Veu celeste	8'	30 - Octava	4'
28 - Flautat	4'	31 - Tapadet	4'
29 - Quinzena	2'	32 - Quinzena	2'
30 - Címbal 3 fil.	1/2'	33 - Címbalet 3 fil.	1/2'
31 - Fagot - Oboè	8'	34 - Fagot - Oboè	8'
32 - Clarí	4'	35 - Baixons	4'
33 - Cromorn (sense tubs)	8'		
Trèmol		Trèmol	

Això comportà encara més modificacions:

— Se suprimiren els quatre petits salmers addicionals dels teclats degut a la seva poca eficiència pràctica, malgrat les contínues reparacions. Els teclats de la consola quedaren de 61 notes, però només era executable el flautat de cara de 8', degut al seu salmer individual.

— Les transmissions es marcaren en lletra cursiva sobre les plaquetes, i les extensions anaven entre parèntesis. No hi havia cap indicació de la tessitura en peus, dels jocs. Alguns noms s'adequaren més a la realitat.

— La flauta harmònica de 8' es convertí en una flauta oberta de 8' en tot el seu llarg a partir de do<sub>2</sub>. Se'n suprimí la primera octava per a donar més amplitud de ressonància a tot l'orgue major, ja que els seus primers dotze tubs, de fusta, estaven col·locats com una muralla a dreta i esquerra del salmer. Cosa que també dificultava l'accés per a l'afinació de les notes greus dels altres jocs. La seva primera octava se suplí amb la primera octava del bordó de 8', que era de fusta, col·locada fora el salmer.

— En l'orgue major se suprimí el bordó 8', llevat de la primera octava, com hem dit, a fi de disposar d'una flauta oberta de 4', més potent que el bordonet de 4' (antiga ocarina, Amezua), i que fes joc amb la flauta harmònica de 8', reconvertida, la qual cosa donà molt bon resultat, tant en l'acompanyament com en la interpretació, per l'amplada sonora dels dos jocs oberts, i pel contrast amb els mateixos jocs tapats del II manual. Els tubs de 4' oberts foren reutilitzats de l'antic orgue Nicolau.

— El bordonet de 4', antiga ocarina de l'orgue Amezua, retornà al II manual. Perdé un xic el seu timbre característic en ser col·locat dins l'expressió, però es va guanyar en la capacitat d'acompanyar, suaument i clarament, les veus solistes. El flautat de 4' de l'orgue Nicolau, únic quatre peus del cos, era de talla estreta i molt agressiu. Va ser, però, a canvi de perdre la veu celeste de 8'. No hi havia més lloc.

— També se suprimí el registre de corneta, que era la suma dels seus cinc registres característics. Es podia suplir gràcies a les combinacions lliures o als polsadors de crida i anul·lador de nasards.

— Es completà la tercera fila, només de mà dreta, del petit ple de 2/3 fileres, amb els tubs sobrers dels quatre petits salmers eliminats. Es feu amb tubs de talla estreta per a possibilitar més la brillantor del joc.

— En tota la reparació del cos sonor hi intervingué el jove orguener Francisco Acitores, que pocs anys més tard es plantà pel seu compte a Torquemada (Palència), i actualment és un dels primers orgueners de la Península.

En resum, amb aquella reparació ja ens vam adonar de la fragilitat de tot el sistema elèctric bastit el 1957. Havien passat vint anys, no podia durar gaire més i l'instrument montserratí ho acusava, atès que, amb quatre organistes, i més tard se n'afegí un cinquè, en la comunitat, l'orgue pràcticament no parava en tot el dia. A més a més d'acompanyar els oficis monàstics de laudes, vespres, la missa conventual i el cant de la *Salve* i el *Virolai* cada dia, per l'Escolania. Vam començar a pensar com havia de ser un orgue apropiat per a la basílica i el culte mont-

serratí, d'idees no en mancaren i ho teníem escrit, però l'home proposa i Déu disposa...

De moment es van possibilitar al màxim totes les funcions que podia fer l'instrument en el lloc que ocupava, en com l'ocupava i amb els materials de què estava compost.

Passat el temps, en començar les primeres vespres de la solemnitat de la dedicació de la basílica de Montserrat, en l'obertura de l'any del seu 400 aniversari, el 2 de febrer del 1992, s'esquinçà el conducte de l'aire, anomenat *acordiò*, que anava de la gran manxa al salmer de l'orgue major. L'orgue restà mut. Calgué una reparació d'urgència. Però immediatament després s'hagueren de prendre mesures importants.

Se suprimí la gran manxa rectangular de l'antic orgue Amezua, de quatre metres de llarg per un i mig d'ample, que s'hagué de treure feta en parts, i en el seu lloc s'hi col·locaren dues manxes més petites, que precisaren l'alimentació d'un motor ventilador més potent. S'anul·laren els dos motors ventiladors antics, que restaren dins el contrafort, sense possibilitat de treure'ls, i es bastí una petita habitació al darrere de l'orgue, en el lloc que havia d'ocupar l'escala, no realitzada, de baixada del cambril per a col·locar-hi el motor nou. També s'aprofità per a obrir una gran finestra, darrere la caixa expressiva del II teclat, a fi de poder facilitar l'afinació del címbal de tres fileres que restava en el fons del mateix cos expressiu. A més a més, se suprimí la transmissió pneumàtica del II teclat i es canvià per una d'elèctrica amb electroimants. El resultat d'aquesta darrera operació no fou prou satisfactori, sobretot en les notes baixes, per la gran dimensió de les ventalloles, que s'hagué de resoldre posant-hi dos electroimants per ventallola. Tots aquests treballs tingueren l'avantatge de deixar un espai lliure, força notable, sota els salmers, amb capacitat de maniobra, que permeté que les notes baixes del contrabaix de 16' i tota la seva extensió poguessin cantar amb l'amplitud adequada. Sortosament, l'avaria no afectà la part fònica de l'instrument, que donada la magnitud festiva de la commemoració del centenari, s'aprofità per a posar el joc del címbal de cinc fileres i el de les regalies baixes de 16' en el cos de l'orgue major, adquirits a la casa Laukhuff d'Alemanya. Com també el nou motor de la persiana expressiva. L'increment del consum elèctric utilitzat comportà un nou rectificador de corrent. El cost total de l'operació, que va fer el taller de Gabriel Blancafort, pujà a 2.303.500 pessetes.

D'aquesta manera, l'instrument quedava totalment complet. El joc de címbal, del qual s'hagué de suprimir part de la primera fila perquè era excessivament aguda, és col·locà al lloc que havia ocupat el ple, és a dir, darrere mateix del joc de cara de la façana, la qual cosa permeté, en ser en primer terme, l'audició brillant de l'instrument en les grans solemnitats, dominant, discretament sobre el cant dels fidels, especialment en el del popular *Virolai*.

També arran de tota la restauració de la basílica, tant l'exterior com la interior, s'aprofità per a col·locar un ascensor entre el final del corredor de les tribunes, abans d'arribar a l'escala gran de pedra, fins a la sagristia, a peu pla del presbiteri, a fi de facilitar l'accés als actes litúrgics del presbiteri als monjos amb deficiència de mobilitat.

Entremig hi havia l'orgue. Sortosament, només afectà els jocs de bombarda, trompeta i clarí del pedal, que calgué desplaçar-los horitzontalment. L'ascensor, hidràulic, passava pel costat mateix de la caixa expressiva. Reduí l'espai mort entre el sostre de la caixa i el terra de les tribunes. No n'afectà la sonoritat. Els jocs de llengüeta del cos de pedal continuaven cantant de cara a la jàssena de ciment armat.

Amb aquest instrument, s'enregistrà bona part de la discografia montserratina fins al 2008. El 2 de gener del 2009 es començaren a desmuntar els 1.735 tubs, llevat dels del címbal i de les regalies de 16', que ja s'incorporaren al nou instrument d'Albert Blancafort. Tota la canonada restà dipositada a les golfes de la basílica de sobre el cambril. Tot amb tot, a la sortida dels laudes de la solemnitat de Reis, encara va ser possible d'interpretar-hi el preludi de coral de l'*Orgelbüchlein, Jesu meine Freude* BWV 610, de J. S. Bach, només amb el flautat de façana de 8'.<sup>66</sup> Fou el darrer cant de comiat d'aquest instrument, després de cent dotze anys de servei, interromputs només pel trienni de la Guerra Civil del 1936. Els salmers i tota la maquinària es dipositaren a les dependències de l'antiga pastisseria, sota el claustre. El 14 de setembre del 2015 se cedí a la parròquia de Sant Genís de Torroella de Montgrí i entre l'11 i el 17 de novembre del mateix any es traslladà al taller de la casa orguenera Gerhard Grenzing, SA, al Papiol, per a restaurar-lo. El 22 de novembre de 2019 ha fet seixanta-un anys de la seva inauguració en el presbiteri montserratí.

## II. ELS PETITS NOUS ORGUES DEL MONESTIR: CAMBRIL I ESCOLANIA

### EL NOU ORGUE POSITIU DEL CAMBRIL, DELS ORGUENERS BLANCAFORT-CAPELLA (1969)

El 21 de març del 1968 es contractà un nou instrument per a la capella del cambril, lloc on llavors feien, cada dia, tal com era tradició, la missa matinal els escolans.

Amb un sol teclat de 51 notes (do<sub>1</sub>-re<sub>5</sub>), i amb un pedal de 30 (do<sub>1</sub>-fa<sub>3</sub>) dins un moble de dos cossos dissenyat pel pare Celestí Gusi (1897-1978), de jocs partits (do<sub>3</sub>-do#<sub>3</sub>) té la disposició següent, elaborada pel pare Gregori Estrada:

66. Aquest flautat de cara de 8' disposava d'escuts de boca en la primera octava. Es va col·locar en façana precisament per aquest motiu. Però, atès que estava a l'interior de l'antic orgue Amezuà, això ens fa pensar que era un joc aprofitat d'un altre orgue més antic. És una cosa bastant normal en el món de l'orgueneria.



FIGURA 6. L'orgue Blancafort del cambril (1969).

<u>Teclat manual</u>			
Mà esquerra		Mà dreta	
1 - Bordó	8'	1 - Bordó	8'
2 - Bordonet	4'	2 - Bordonet	4'
3 - Dinovena i vint-i-dosena <sup>67</sup>	1' 1/3, 1'	3 - Nasard 12a	2' 2/3
4 - Regalies altes	4'	4 - Quinzena i dinovena	2', 1' 1/3
	<u>Pedal</u> (30 notes)	5 - Regalies	8'
Contres (tapades)	16'	Acoblament: I/Pedal	

Arribà a Montserrat el 24 de setembre del 1969, s'inaugurà i es començà a tocar a la missa matinal del 6 d'octubre del mateix any. El pressupost fou de 160.000 pessetes.<sup>68</sup>

El pedal hi fou introduït a petició del pare Ireneu Segarra (1919-2005), llavors director de l'Escolania. Els dos cossos permetien que el cos superior funcionés com un positiu de taula. Això permeté de traslladar-lo i d'utilitzar-lo en els enregistraments musicals a càrrec de la Capella de Música i de l'Escolania, a voltes

67. Disposició atrevida, ja que, en no haver-hi una quinzena a tot el llarg del teclat, presenta més problemes per a l'afinador.

68. Gregori ESTRADA I GAMISSANS, Papers solts inèdits, Arxiu Gabriel Blancafort.

amb instrumentistes forans, que es feien regularment a la basílica: obres de Cerebols, Monteverdi, etc., a finals dels anys setanta i principis dels vuitanta. També serví, sense el joc de pedal, per a acompanyar els oficis litúrgics durant els tres mesos que comportà la reparació i la renovació de l'orgue de la basílica, el setembre-desembre del 1978. És un bell exponent per a la interpretació de la música ibèrica del Renaixement i del Barroc. D'una gran sensibilitat i lleugeresa de tacte. Tot i la gran quantitat de mans que l'han tocat, en ser on és, ha necessitat molt poques reparacions al llarg del seu quasi mig segle d'existència.

#### L'ORGUE D'ESTUDI DESTINAT A LA SALA D'ACTES DEL MONESTIR DE MONTSERRAT<sup>69</sup>

Un cop finalitzades les obres de la façana del monestir, a principi dels anys seixanta, es va pensar en la possibilitat de posar un orgue a la que havia de ser la sala d'actes del monestir, actualment coneguda com a Sala de la Façana, perquè transcorre darrere els tres grans finestrals amb balconades que donen a les places exteriors, i és accessible des de l'escala de la porteria que se situa entrant en el primer porxo, a mà esquerra.

L'instrument havia d'anar col·locat al fons de la sala a la dreta, ocupant tota la raconada, en posició obliqua, i havia de formar una sola estructura de quatre cossos: orgue major, orgue d'ecos, positiu elevat i pedal. Amb tres teclats partits, de cinquanta-sis notes (do<sub>1</sub>-sol<sub>3</sub>), amb la divisió entre do<sub>3</sub>-do#<sub>3</sub> i un pedal de trenta-dues notes (do<sub>1</sub>-sol<sub>3</sub>). Amb consola de finestra, l'orgue d'ecos amb persiana expressiva i l'orgue major amb llengüeteria de batalla. El nombre de jocs era de 19 i mig amb la disposició següent, tal com era prevista en la consola:

	<u>Positiu</u>		
	Mà esquerra		Mà dreta
	Orlos 8' (acústic)	Orlos 8' (acústic)	
Nasard 17a			Nasard 17a
	Cimbalet 1' 3 fil.	Cimbalet 1' 3 fil.	
Nasard 15a			Nasard 15a
	Octava 4' (en façana)	Octava 4' (en façana)	
Bordó 8'			Bordó xemeneia 8'
	Trèmol		
		<u>Orgue major</u>	
			Trompeta magna 16'
	Plens 2' 4 fil.	Plens 2' 4 fil.	
Baixons 4'			Clarins 8'
	Octava 4'	Octava 4'	
Trompeta real 8'			Trompeta real 8'
	Flautat 8'	Flautat 8'	
Tapat 16'			Tapat 16'

69. Gregori ESTRADA I GAMISSANS, Papers solts inèdits, Arxiu Gabriel Blancafort.

		<u>Eco</u>	
	19a-22a		15a-19a
Nasard 19a			Nasard 19a
	Tapadet (xemeneia) 4'		Tapadet (xemeneia) 4'
Bordó (fusta) 8'			Bordó (cònic) 8'
		<u>Pedal</u>	
	Violetes 4'		
Contres 16'			
	Dolçaina 16'		

Acoblaments de teclats a pedal, però no entre els teclats. Amb tres pedalets per a la trompeteria exterior, trompeteria interior i plens.

Pressions de l'aire: OM: 50 mm, positiu: 42 mm, eco: 50 mm i pedal 56 mm.

L'harmonització era a peu obert. Amb un pressupost de 825.000 ptes., més els impostos. Amb garantia de sis anys.

Aquest projecte no es va arribar a portar a terme. En desconeixem les causes. Tot i que de ben poc hauria pogut servir per als organistes com a orgue d'estudi, donada la utilització d'aquesta sala per a tants actes que, sobretot els caps de setmana, ha de suportar, a més de l'activitat dels grups que sojornen a l'hostatgeria, que no són pas pocs. I també perquè fins a la reforma d'aquesta mateixa hostatge-



FIGURA 7. L'orgue Blancafort (1970).



ria fa pocs anys, era l'únic espai de què podien disposar els nombrosos grups que venen al monestir. D'altra banda, són molt poques les activitats musicals que en aquesta sala es porten a terme.

Sigui com sigui, el projecte es modificà i s'utilitzà, ara sí, com a orgue d'estudi col·locat, el 1970, a la sala d'assaig de l'Escolania, amb molta més eficiència musical, i en substitució del vell orgue Nicolau, reformat per Puggina, que ja deu anys abans alguns dels seus jocs s'havien començat a utilitzar per a completar i ampliar l'instrument de la basílica.

L'ajuda econòmica de la família benefactora Masjoan, de Mataró, fou decisiva en la materialització del projecte. Però la seva concepció experimentà una reducció del nombre de registres. De 19 i mig es va passar a 13 i mig, però amb la possibilitat d'ampliar-se. La pressió d'aire de l'orgue major es varià sensiblement, de 50 es passà a 47 mm, i s'optà pel desdoblament de ventalloles a fi de poder utilitzar alguns registres indistintament tant en el manual com en el pedal, que tants bons resultats havia donat en l'antic orgue Amezua. La disposició quedà, en la consola, tal com segueix:

		<u>Positiu</u>		
Mà esquerra				Mà dreta
	Cimbalet 1' 3 fil.		Cimbalet 1' 3 fil.	
Nasard 19a (cònic)				Nasard 19a (cònic)
	Quinzena 2'		Quinzena 2'	
Bordonet 4' (xemeneia)				Bordonet 4' (xemen.)
	Bordó 8' (estany)		Bordó 8' (estany)	
		<u>Orgue major</u>		
	Plens 1' 1/3 3 fil.		Plens 1' 1/3 3 fil.	
Baixons 4' (en batalla)				Clarins 8' (en batalla)
	Octava 4'		Octava 4'	
<i>Contres baixons 4'</i>				<i>Contres octava 4'</i>
	Flautat 8' (en façana)		Flautat 8' (en façana)	
<i>Contres majors 16' (tapades)</i>				<i>Contres flautat 8'</i>
	Bordó major 16'		Bordó major 16'	
		<u>Eco</u>		
	Vint-i-dosena 1'		Vint-i-dosena 1'	
Regalies 8'				Regalies 8'
	Nasard 15a		Nasard 15a	
				Dolçaina 16'
	Bordó (fusta) 8'		Bordó (fusta) 8'	

Els jocs de pedal, que estan en cursiva, ho són per transmissió dels de l'orgue major. Calgué afegir set notes al joc de *contres baixons*, per a arribar des del do<sub>3</sub>, moment de la partició, a la nota sol<sub>3</sub> que és fins on arriba el pedaler.

Per l'interès que té, com obra d'artesanía, juntament amb el del cambril, en donem la disposició de les mixtures:

Ple de 3 fileres			Cimbalet de 2 fileres	
do <sub>1</sub> = 1' 1/3	1'	2/3'	1/2'	1/3'
do <sub>2</sub> = 2'	1' 1/3	1'		
do# <sub>3</sub> = 2' 2/3	2'	1' 1/3	2/3'	1/2'
sol <sub>3</sub> =			1'	2/3'
do# <sub>4</sub> = 4'	2' 2/3	2'	1' 1/3	1'
sol <sub>4</sub> =			2'	1' 1/3
do# <sub>5</sub> =			2' 2/3	2'

És bo de fer notar una característica del pensament del pare Gregori Estrada, en el plantejament d'aquests dos darrers instruments. Pensament que recull la manera de fer d'alguns orgueners del Renaixement i del Barroc, a casa nostra. Generalment, no eren partidaris de pujar, en les notes agudes, gaire més amunt del 2' de la base. Aquest és el motiu pel qual el teclat de l'orgue del cambril no passa del re<sub>5</sub>, ja que, de disposar d'un joc de vint-i-dosena, per exemple, implicaria repeticions en la darrera octava. Per això, les mixtures de l'instrument de la sala d'assaig no van passar, en les repeticions, del llindar del 2' en les notes agudes. Reprodueixen els harmònics tercer i quart del principal de 8', que és el joc base. És el seguiment estricte dels criteris de Dom Bedos.<sup>70</sup> També això explica el seu desacord amb la composició de les mixtures romàntiques que, desitjoses d'afavorir la tímbrica greu, aviat tornen a decaure i «no puguen amb força vers els aguts».<sup>71</sup>

Aquest instrument fou traslladat, el desembre del 2008, a la dreta del rerecor de la basílica durant els quinze mesos que durà el muntatge del gran orgue actual, per a les funcions litúrgiques del dia a dia. Un cop inaugurat, es col·locà, l'abril del 2010, a l'Oratori de Sant Fructuós, al costat dret de l'absis, a l'altura de les tribunes del costat de la carretera, on roman com a instrument d'estudi per als organistes de la comunitat i per a algunes classes del escolans que comencen l'estudi de l'orgue.

## BIBLIOGRAFIA

- ALTÉS I AGUILÓ, Francesc Xavier. *L'església nova de Montserrat (1560-1592-1992)*. Barcelona: Publicacions de l'Abadia de Montserrat, 1992.
- «A través dels orgues de l'església-basílica de Montserrat». A: *La llum del so: El nou orgue de Montserrat*. Barcelona: Publicacions de l'Abadia de Montserrat, 2011.

70. François BEDOS DE CELLES, *L'art du facteur d'orgues*, París, Imprimerie de L. F. de Latour, 1766-1778.

71. Cf. l'apartat de l'orgue Puggina del presbiteri de Montserrat.

- BEDOS DE CELLES, François. *L'art du facteur d'orgues*. París: Imprimerie de L. F. de Latour, 1766-1778.
- BLANCAFORT I PARÍS, Gabriel. Notes inèdites. Monestir de Montserrat. Arxiu Gabriel Blancafort.
- CARALT, Ambròs M. *L'Escolania de Montserrat*. Barcelona: Publicacions de l'Abadia de Montserrat, 1955.
- CORNET Y MAS, Cayetano. *Tres días en Montserrat*, 2a ed. Barcelona: Librería del Plus Ultra, 1863.
- *Tres días en Montserrat*, 3a ed. Barcelona: Establecimiento Tipográfico La Academia, 1890.
- CRUSELLAS, Francesc de Paula. *Nueva historia de Montserrat*. Barcelona: Tipografía Católica, 1896.
- ESCALONA, Josep Maria. *L'orgue a Catalunya: Història i actualitat*. Barcelona: Generalitat de Catalunya, 2000. (Lectura i So; 3)
- ESTRADA I GAMISSANS, Gregori. Manuscrits i papers inèdits. Monestir de Montserrat. Arxiu Gabriel Blancafort.
- «Bendición del órgano de la basílica de la Abadía de Montserrat». *Tesoro Sacro Musical* [Madrid], 2 (març-abril 1958), p. 39-40.
- «Ha mort el P. Ildelfons Pinell». *Germinàbit*, IIa època, 68 (maig-juny 1960).
- La llum del so: El nou orgue de Montserrat*. Barcelona: Publicacions de l'Abadia de Montserrat, 2011.
- ORANIAS I ORGA, Ramon. «Els orgueners que han treballat en els orgues de Montserrat». *Bulletí del Santuari*, 79 (2007).
- «Els orgues grans de Montserrat (I): des del segle XVI fins al 1811». *Revista Catalana de Musicologia* [Barcelona], XI (2018).
- PUJOL, Francesc; GIBERT, Vicents M. «La música a Catalunya». *Revista Musical Catalana* (1915).
- Revista Popular*, 10 (1815), p. 219.
- SAURA BUIL, Joaquín. *Diccionario técnico-histórico del órgano en España*. Barcelona: Consell Superior d'Investigacions Científiques, 2001.
- TORRAS I GARCÍA, Ignasi. «L'orgue a la Seu de Manresa». *Dovella*, any VIII, 26 (abril 1988).