

## **MYCENA SEYNI F. ALBIDA ROBICH, HALLADA EN CATALUÑA**

M. À. PÉREZ-DE-GREGORIO<sup>1</sup> I J. CASTILLO<sup>2</sup>

1.- c/ Pau Casals, 6, 1er., 1ª. E-17001 Girona. E-mail: mycena@telefonica.net  
2.- c/ Leonardo Da Vinci, 19. E-43850 Cambrils (Tarragona). E-mail: joseba.castillo@gmail.com

**ABSTRACT.** *Mycena seynii* f. *albida* Robich. A interesting taxon of Mycenaceae, not recorded in Iberian Peninsula, is described, commented and illustrated.

**Key words:** Basidiomycetes, *Mycena*, taxonomy, Iberian Peninsula.

**RESUM.** *Mycena seynii* f. *albida* Robich. Es descriu, comenta i il·lustra un interessant tàxon de les *Mycenaceae*, no citat a la Península Ibèrica.

**RESUMEN.** *Mycena seynii* f. *albida* Robich. Se describe, comenta e ilustra un interesante taxón de las *Mycenaceae*, no citado en la Península Ibérica.

### INTRODUCCIÓN

Continuando con nuestros trabajos sobre el género *Mycena* (Pers.) Roussel., en los que publicamos diversos hallazgos de formas albinas: (PÉREZ-DE-GREGORIO, 2009 y 2010), presentamos un interesante taxón que no nos consta citado en España: *Mycena seynii* f. *albida* Robich.

El material de *exsiccatum* se halla depositado en el herbario personal del primer autor (PG). Las fotografías se tomaron con una cámara réflex Sony Alpha 300, con un objetivo macro Tamron 90 mm. Las observaciones microscópicas se hicieron a partir de material deshidratado, con un microscopio Nikon Eclipse E-200, rehidratadas con KOH al 3% y coloreadas con rojo Congo SLS. Las fotografías de los elementos microscópicos fueron realizadas por el primer autor con una cámara compacta Nikon coolpix P5100, acoplada al microscopio. La fotografía de campo fue tomada por el segundo autor.

### DESCRIPCIÓN

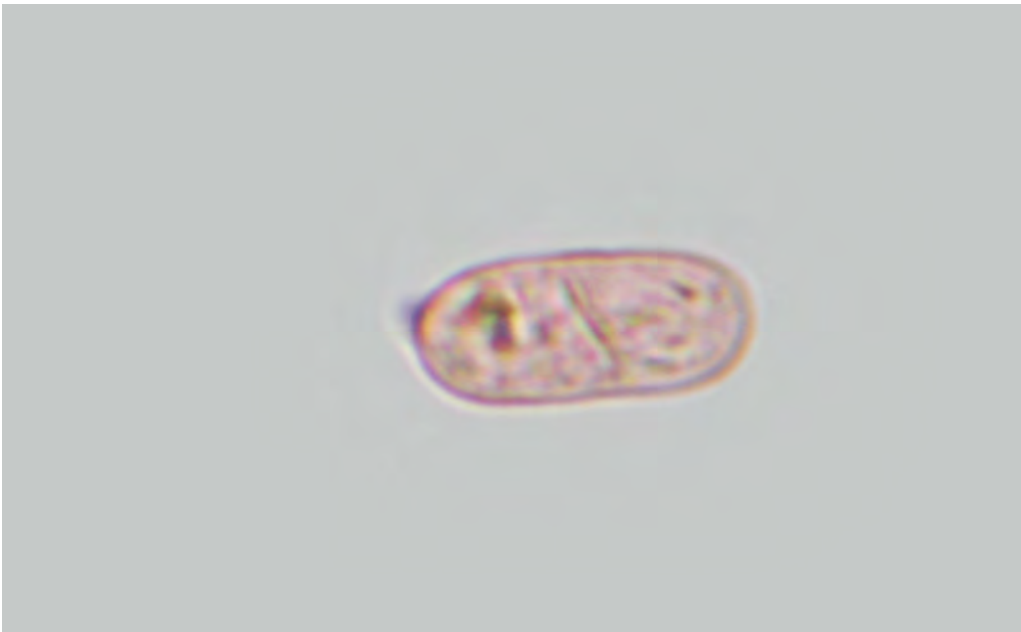
*Mycena seynii* f. *albida* Robich, *Errotari*, nº 5: 30 (2008)

Píleo de hasta a 25 mm de diámetro, cónico-campanulado y enteramente de color blanco, aunque se observan leves esfumaciones crema. El margen es estriado por transparencia. Las láminas son ascendentes, adnatas, bastante espaciadas, algo decurrentes por un filo, de color blanco y con la arista concolor. El estípite es cilíndrico, hueco, curvo, de color blanco, con la base provista de bastante pilosidad blanquecina. La carne es blanquecina, escasa, con leve olor rafanoide y de sabor no destacable. Esporada de color blanco.

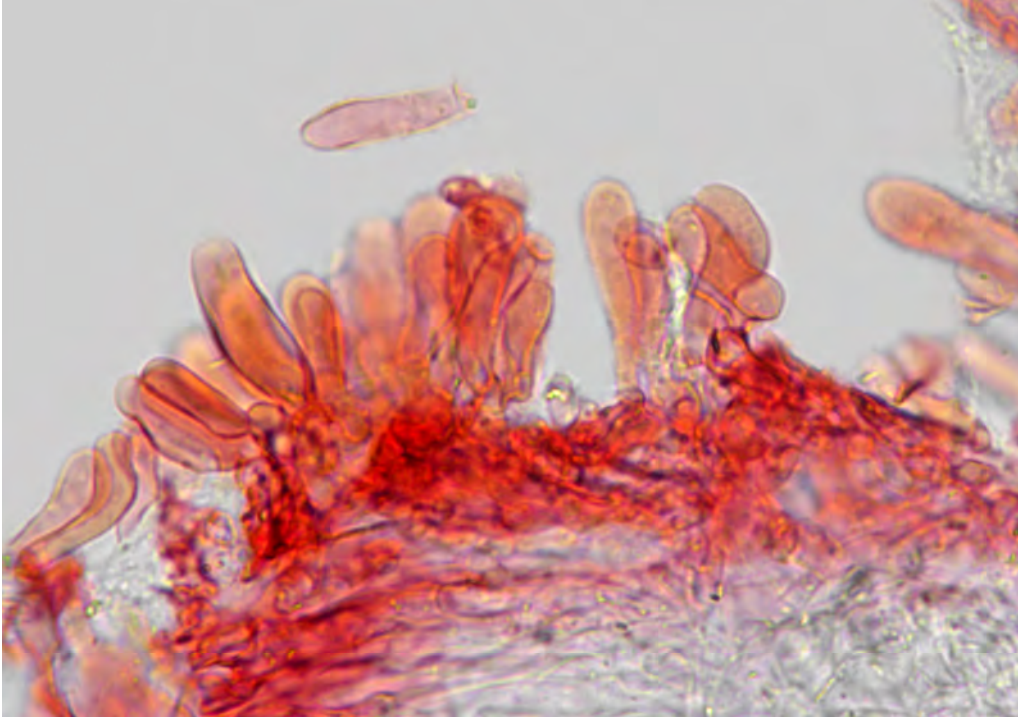
Esporas de 10-15 x 6-8 µm, de anchamente elipsoidales a subcilíndricas, lisas, hialinas, amiloides, la mayoría con una gruesa gútula. Basidios tetraspóricos,



*Mycena seynii* f. *albida* Robich.



*Mycena seynii* f. *albida* Robich. Espora.



***Mycena seynii* f. *albida* Robich. Queilocistidis**

claviformes. Queilocistidios de 20-30 x 7-11  $\mu\text{m}$ , de claviformes a subcilíndricos, lisos, sin pigmento coloreado. Hifas del pie cilíndricas, lisas o cubiertas de algunas excrescencias redondeadas. Pleurocistidios no observados. Hifas de la pileipelis cilíndricas, lisas o con excrescencias aisladas, de ápices redondeados. Subcutis con hifas cilíndricas. Hifas fibulíferas presentes en todos los tejidos.

MATERIAL ESTUDIADO. Tarragona: la Mussara, Vilaplana (el Baix Camp), UTM 31T 335195 4568637, 950 m, 2011-11-10, 20-25 ejemplares creciendo sobre una piña de pino piñonero (*Pinus pinea*), leg. J. Castillo, det. M. A. Pérez-De-Gregorio, herbario: PG101111.

**OBSERVACIONES**

Nuestra recolección coincide perfectamente con la descripción original de ROBICH (2008). La única diferencia es que el holótipo descrito por el especialista italiano se encontró sobre una piña de *Pinus pinaster* y, en nuestro caso, lo fue en una piña de *P. pinea*. En cualquier caso, no se trata de una diferencia significativa, ya que la forma tipo (*M. seynii* Qué.) puede encontrarse sobre diversas piñas (*P. pinea*, *P. pinaster*, *P. halepensis*), e incluso sobre otros restos (corteza, madera) de dichos pinos. Tal como se recoge en ROBICH (2003: 619), ni en la descripción original de Quélet ni en el resto de la bibliografía se describe *M. seynii* Qué. con sombrero de color blanco. La característica que la separa del tipo es el color enteramente blanco, lo cual comprende también la arista laminar, que, recordemos, es de color rosa rojizo en la f. *seynii*. En el aspecto microscópico, la ausencia de pigmento rojo es patente también en sus tejidos. Según la bibliografía consultada, esta forma albina no nos consta citada en la

Península Ibérica. De hecho, creemos que ésta es la segunda recolección a nivel mundial de este taxón, tras su descripción original.

#### AGRADECIMIENTOS

Queremos agradecer al compañero C. Roqué por la revisión del texto.

#### REFERENCIAS BIBLIOGRÁFICAS

- PÉREZ-DE-GREGORIO, M. À. (2009). Primera cita en España de *Mycena polygramma* f. *candida* (Gillet) Buch. *Lactarius*, 18: 60-63
- PÉREZ-DE-GREGORIO, M. À. (2010). *Mycena rosea* f. *candida* Robich, en España. *Lactarius*, 19: 22-25 (pl. VI)
- ROBICH G. (2003). *Mycena d'Europa*. Fondazione Centro Studi Micologici A. M. B. Trento (I). 728 pp.
- ROBICH, G. (2008). Dos nuevas formas blancas de *Mycena* recolectadas en Italia. *Errotari*, núm. 5: 26-31