

NOTES COROLÒGIQUES SOBRE LA FLORA MICOLÒGICA D'EIVISSA (ILLES BALEARS). III.

J.L. SIQUIER ¹, J.C. SALOM ², J. ESPINOSA ³ i A. SERRA ⁴

1- Carrer Major, 19. 07300- INCA (Illes Balears). E-mail: pepemycete@hotmail.com

2- Conselleria de Medi Ambient i Mobilitat. Carrer Gremi Corredors, 10. 07009. PALMA DE MALLORCA (Illes Balears).
E-mail: joancarles.salom@gmail.com

3- Sant Jaume, 96. 07840- SANTA EULÀRIA DES RIU (Illes Balears). E-mail: je.nogera@gmail.com

4- Ap. 31. 07814 (Can Miquelet)-SANTA GERTRUDIS DE FRUITERA (Illes Balears). E-mail: canmiquelet@telefonica.net

ABSTRACT: Chorologic notes about the fungal flora of the Ibiza island (Balearic Islands, Spain). III. 177 taxa of fungi are reported and commented. Thirteen of them seems to be new record to the mycological flora of the Balearic Islands: *Agrocybe pediades* var. *fimicola* (Speg.) Nauta, *Campanella caesia* Romagn., *Cortinarius cinereobrunneolus* Chevassut & Rob. Henry, *C. variiformis* Malençon, *Crepidotus caspari* var. *caspari* Velen., *Inocybe hirtella* Bres. var. *hirtella*, *I. splendens* var. *phaeoleuca* (Kühner) Kuyper, *Lyophyllum infumatum* (Bres.) Kühner, *L. loricatum* (Fr.) Kühner ex Kalamees, *Parasola auricoma* (Pat.) Redhead, Vilgalys & Hoppole, *Pholiota brunnescens* A.H. Sm. & Hesler, *Pluteus cinereofuscus* J.E. Lange, *Simocybe centunculus* var. *maritima* (Bon) Senn-Irlett; 81 seems to be new records for the mycological flora of the Ibiza island, among which, the most prominent are: *Agaricus bernardii* Quéél., *A. gennadii* (Chatin & Boud.) P.D. Orton, *Amanita gracilior* Bas & Honrubia, *Clavaria acuta* Sowerby, *Clitocybe cistophila* Bon & Contu, *Crepidotus neotrichocystis* Consiglio & Setti, *Hemimycena delectabilis* var. *delectabilis* (Peck) Singer, *H. lactea* var. *tetraspora* (Kühner & Valla) Courtec. f. *tetraspora*, *Henningsomyces candidus* (Pers.) Kuntze, *Inocybe inodora*, *I. rufuloides* Bon, *Lyophyllum hypoxanthum* var. *occidentale* (Bon) Contu & La Rocca, *L. littoralis* (Ballero & Contu) Contu, *Marasmiellus trabutii* (Maire) Singer, *Panaeolus guttulatus* Bres., *Pluteus thomsonii* (Berk. & Broome) Dennis, *Psathyrella prona* var. *prona* f. *orbitalum* (Rom.) Kits van Wav., *Tricholoma psammopus* (Kalchbr.) Quéél., *Xerocomus dryophilus* (Thiers) Singer, *Gymnosporangium sabiniae* (Dicks.) G. Winter, *Lactarius sanguifluus* var. *violaceus* (Barla) Basso, *Russula ilicis* Romagn., Chevassut & Privat, *Sarcodon glaucopus* Maas Gest. & Nannf., *S. scabrosus* (Fr.) P. Karst i *Thelephora caryophyllea* (Schaeff.) Pers.

Key words: Basidiomycota, taxonomy, ecology, chorology, Ibiza Island, Balearic Islands, Spain.

RESUM: Notes corològiques sobre la flora micològica d' Eivissa (Illes Balears). III. Se citen 177 tàxons, dels quals són nova citació per les Illes Balears els tretze següents: *Agrocybe pediades* var. *fimicola* (Speg.) Nauta, *Campanella caesia* Romagn., *Cortinarius cinereobrunneolus* Chevassut & Rob. Henry, *Cortinarius variiformis* Malençon, *Crepidotus caspari* var. *caspari* Velen., *Inocybe hirtella* Bres. var. *hirtella*, *Inocybe splendens* var. *phaeoleuca* (Kühner) Kuyper, *Lyophyllum infumatum* (Bres.) Kühner, *Lyophyllum loricatum* (Fr.) Kühner ex Kalamees, *Parasola auricoma* (Pat.) Redhead, Vilgalys & Hoppole, *Pholiota brunnescens* A.H. Sm. & Hesler, *Pluteus cinereofuscus* J.E. Lange, *Simocybe centunculus* var. *maritima* (Bon) Senn-Irlett; 81 tàxons representen noves citacions per l'illa, entre els quals els més rellevants són les següents: *Agaricus bernardii* Quéél., *A. gennadii* (Chatin & Boud.) P.D. Orton, *Amanita gracilior* Bas & Honrubia, *Clavaria acuta* Sowerby, *Clitocybe cistophila* Bon & Contu, *Crepidotus neotrichocystis* Consiglio & Setti, *Hemimycena delectabilis* var. *delectabilis* (Peck) Singer, *H. lactea* var. *tetraspora* (Kühner & Valla) Courtec. f. *tetraspora*, *Henningsomyces candidus* (Pers.) Kuntze, *Inocybe inodora*, *I. rufuloides* Bon, *Lyophyllum hypoxanthum* var. *occidentale* (Bon) Contu & La Rocca, *L. littoralis* (Ballero & Contu) Contu, *Marasmiellus trabutii* (Maire) Singer, *Panaeolus guttulatus* Bres., *Pluteus thomsonii* (Berk. & Broome) Dennis, *Psathyrella prona* var. *prona* f. *orbitalum* (Rom.) Kits van Wav., *Tricholoma psammopus* (Kalchbr.) Quéél., *Xerocomus dryophilus* (Thiers) Singer, *Gymnosporangium sabiniae* (Dicks.) G. Winter, *Lactarius sanguifluus* var. *violaceus* (Barla) Basso, *Russula ilicis* Romagn., Chevassut & Privat, *Sarcodon glaucopus* Maas Gest. & Nannf., *S. scabrosus* (Fr.) P. Karst, *Thelephora caryophyllea* (Schaeff.) Pers.

Paraules clau: Basidiomycota, taxonomia, ecologia, corologia, Eivissa, Illes Balears.

RESUMEN: Notas corológicas sobre la flora micológica de la isla de Ibiza (Islas Baleares). III. Se citan 177 tàxones de hongos presentes en la isla de Ibiza. Los trece siguientes representan novedad para las Islas Baleares: *Agrocybe pediades* var. *fimicola* (Speg.) Nauta, *Campanella caesia* Romagn., *Cortinarius cinereobrunneolus* Chevassut & Rob. Henry, *C. variiformis* Malençon, *Crepidotus caspari* var. *caspari* Velen., *Inocybe hirtella* Bres. var. *hirtella*, *I. splendens* var. *phaeoleuca* (Kühner) Kuyper, *Lyophyllum infumatum* (Bres.) Kühner, *L. lorcatum* (Fr.) Kühner ex Kalamees, *Parasola auricoma* (Pat.) Redhead, Vilgalys & Hopple, *Pholiota brunnescens* A.H. Sm. & Hesler, *Pluteus cinereofuscus* J.E. Lange, *Simocybe centunculus* var. *maritima* (Bon) Senn-Irlett; 81 representan nuevas citas para el catálogo micológico de Ibiza, entre los que destacamos: *Agaricus bernardii* Quéf., *A. gemadii* (Chatin & Boud.) P.D. Orton, *Amanita gracilior* Bas & Honrubia, *Clavaria acuta* Sowerby, *Clitocybe cistophila* Bon & Contu, *Crepidotus neutrichocystis* Consiglio & Setti, *Hemimycena delectabilis* var. *delectabilis* (Peck) Singer, *H. lactea* var. *tetraspora* (Kühner & Valla) Courtec. f. *tetraspora*, *Henningsomyces candidus* (Pers.) Kuntze, *Inocybe inodora*, *I. rufuloides* Bon, *Lyophyllum hypoxanthum* var. *occidentale* (Bon) Contu & La Rocca, *L. littoralis* (Ballero & Contu) Contu, *Marasmiellus trabutii* (Maire) Singer, *Panaeolus guttulatus* Bres., *Pluteus thomsonii* (Berk. & Broome) Dennis, *Psathyrella prona* var. *prona* f. *orbitarum* (Rom.) Kits van Wav., *Tricholoma psammopus* (Kalchbr.) Quéf., *Xerocomus dryophilus* (Thiers) Singer, *Gymnosporangium sabinae* (Dicks.) G. Winter, *Lactarius sanguifluus* var. *violaceus* (Barla) Basso, *Russula ilicis* Romagn., Chevassut & Privat, *Sarcodon glaucopus* Maas Gest. & Nannf., *S. scabrosus* (Fr.) P. Karst, *Thelephora caryophyllea* (Schaeff.) Pers.

Palabras clave: Basidiomycota, taxonomía, ecología, corología, Ibiza, Islas Baleares.

INTRODUCCIÓ

Com a continuació de SQUIER *et al.* (2006) i SQUIER *et al.* (2011), aquest tercer treball específic sobre la micoflora de l'illa d'Eivissa, cataloga els tàxons estudiats de basidiomicets que s'han recol·lectat pels autors durant les campanyes realitzades en els darrers anys (2006-2010) i altres pendents d'identificar, d'anys anteriors, guardats en herbari.

MATERIAL I METODOLOGIA

Les espècies de basidiomicets estan ordenades alfabèticament dins dels ordres corresponents, i s'aporten algunes descripcions macro i microscòpiques dels tàxons més interessants. A més, porten menció de la localitat, quadrícula UTM, altitud i hàbitat d'on han estat recol·lectades. Quan no es menciona el recol·lector, cal entendre que qui ha recol·lectat i identificat el tàxon són els autors o, al menys, un d'ells. Les mostres es troben dipositades en els herbaris particulars dels autors (JLS, JCS, TM (A. Serra) i JEN), en cada cas, indicant el núm. de referència. Cal esmentar que les mostres de *Tubaria conspersa* són a l'herbari BCN (Facultat de Biologia de Barcelona).

ESPÈCIES ESTUDIADAES

BASIDIOMYCOTA

AGARICALS

Agaricus bernardii Quéf.

MATERIAL ESTUDIAT. Sant Josep de Sa Talaia, platja d'Es Cavallet, UTM: 31SCD6101, alt. 0-10 m, reredunes amb *Pinus halepensis* i *Juniperus phoenicea*, 3-I-2007, JLS 2311.

OBSERVACIONS. A FINSCHOW (1984) es menciona aquesta espècie a Eivissa, però a confirmar. Amb el present treball, s'en confirma la novetat a l'illa.

Agaricus devoniensis P.D. Orton

MATERIAL ESTUDIAT. Sant Josep de Sa Talaia, platja d'Es Cavallet, UTM: 31SCD6101, alt. 0-10 m, reredunes amb *Pinus halepensis* i *Juniperus phoenicea*, 6-XII-2008, JLS 2594 bis.

OBSERVACIONS. Espècie ja citada anteriorment a l'illa per SIQUIER & CONSTANTINO (1995).

Agaricus dulcidulus Schulzer

= *A. purpurellus* (F.H. Møeller) F.H. Møeller

MATERIAL ESTUDIAT. Sant Josep de Sa Talaia, platja de Ses Salines, UTM: 31SCD6000, alt. 0-10 m, sota *Pinus halepensis*, 17-XII-2006, herb. JLS 2253.

OBSERVACIONS. Citada prèviament a l'illa per SIQUIER & SALOM (2003) com a *Agaricus purpurellus* (F.H. Møeller) F.H. Møeller.

Agaricus gennadii (Chatin & Boud.) P.D. Orton

MATERIAL ESTUDIAT. Sant Josep de Sa Talaia, platja de Ses Salines, UTM: 31SCD6000, alt. 0-10 m, a reredunes amb *Pinus halepensis*, 17-XII-2006, leg. A. Giménez, herb. JLS 2254. Santa Eulària des Riu, Puig Fornou-Can Miquel Roig, UTM: 31SCD6220, alt. 275-325 m, bosc de *Pinus halepensis* i *Juniperus phoenicea*, 7-XII-2008, leg. J. Sala, herb. JLS 2634, JCS-797B. Sant Josep de Sa Talaia, Es Codolà, UTM: 31SCD5804, alt. 0-10 m, reredunes amb *Pinus halepensis* i *Juniperus phoenicea*, 22-I-2010, herb. JEN 161.

OBSERVACIONS. Totes les mostres estudiades presentaven les característiques esquamades a l'estípit propies d'aquesta espècie. Nova per a l'illa.

Agaricus porphyrius P.D. Orton

MATERIAL ESTUDIAT. Sant Josep de Sa Talaia, Sa Talaia, UTM: 31SCD5008, alt. 375-475 m, bosc de *Pinus halepensis* i *Juniperus phoenicea*, 18-XII-2006, herb. JLS 2307. Sant Antoni de Portmany, Can Maimó, UTM: 31SCD6123, alt. 230 m, entre restes de *Pinus halepensis*, 05-XII-2008, herb. JLS 2575.

OBSERVACIONS. Espècie ja citada a l'illa per SIQUIER & SALOM (2003).

Agaricus sylvaticus Schaeff.

MATERIAL ESTUDIAT. Sant Josep de Sa Talaia, platja d'Es Cavallet, UTM: 31SCD6101, alt. 0-10 m, dunes, baix *Pinus halepensis* i *Juniperus phoenicea*, 3-I-2007, JLS 2313 i 2315.

OBSERVACIONS. Espècie ja citada a l'illa per SIQUIER & SALOM (2005).

Agaricus sylvicola (Vittad.) Lév.

MATERIAL ESTUDIAT. Sant Antoni de Portmany, Ses Marrades de Corona-Can Xico, UTM: 31SCD5520, alt. 250-300 m, bosc de *Pinus halepensis*, *Juniperus phoenicea* i *Juniperus oxycedrus*, 16-XII-2006, herb. JLS 2246bis.

OBSERVACIONS. Espècie ja citada a l'illa per SIQUIER & CONSTANTINO (1995).

Agrocybe cylindracea (DC.) Maire

= *A. aegerita* (V. Brig.) Singer

MATERIAL ESTUDIAT. Sant Antoni de Portmany, Dalt d'Es Broll d'Es Buscastell, UTM: 31SCD5820, alt. 145 m, sobre fusta en descomposició de *Populus sp.*, 16-XII-2006, leg. Lina Costa, JLS 2223.

OBSERVACIONS. Nova a l'illa.

Agrocybe pediades (Fr.) Fayod var. ***fimicola*** (Speg.) Nauta

MATERIAL ESTUDIAT. Santa Eulària des Riu, Can Marquet, UTM: 31SCD6418, alt. 50-100 m, a camp erm, entre abundants excrements d'èquids, 16-XII-2006, herb. JLS 2241.

OBSERVACIONS. Aquesta varietat es diferencia del tipus per fructificar sobre o entre excrements d'herbívoros i, també, per presentar restes apendiculars de vel al marge del píleu. Aquest, amb l'edat, acaba essent areolat i rimós. És nova citació a les Illes Balears.

***Amanita gracilior* Bas & Honrubia**

MATERIAL ESTUDIAT. Sant Antoni de Portmany, Sa Rota Vella, UTM: 31SCD5921, alt. 150-200 m, bosc de *Pinus halepensis* i *Juniperus phoenicea*, 1-I-2007, herb. JLS 2419.

OBSERVACIONS. Nova a l'illa.

***Amanita mairei* Foley**

MATERIAL ESTUDIAT. Santa Eulària des Riu, Can Miquelet, UTM: 31SCD6218, alt. 150-175 m, sota *Quercus coccifera*, 14-X-2007, herb. JEN 86. Sant Joan de Llabritja, Can Vicenç de Na Marqueta, UTM: 31SCD6223, alt. 175-250 m, bosc de *Pinus halepensis* i *Juniperus phoenicea*, 7-XII-2008, herb. JLS 2650.

OBSERVACIONS. Nova a l'illa.

***Armillaria mellea* (Vahl.) P. Kumm.**

MATERIAL ESTUDIAT. Sant Josep de Sa Talaia, Can Rajola-Es Polvorí, UTM: 31SCD5909, alt. 140 m, parasitant *Pistacia lentiscus*, 18-XII-2006, herb. JLS 2284 i 2285. Sant Joan de Llabritja, Can Martí, UTM: 31SCD7026, alt. 150-200 m, parasitant *Pistacia lentiscus* bosc de *Pinus halepensis* i *Juniperus phoenicea* amb *Juniperus oxycedrus*, 19-XII-2006, herb. JLS 2294.

OBSERVACIONS. Citada prèviament a l'illa per SIQUIER *et al.* (2006).

***Arrhenia obscurata* (D.A. Reid) Redhead, Lutzoni, Moncalvo & Vilgalys**

MATERIAL ESTUDIAT. Sant Joan de Llabritja, Es Pla de Ses Formigues, UTM: 31SCD7727, alt. 100-150 m, sobre moltes amb presència de *Pinus halepensis* i *Juniperus phoenicea*, 28-XII-2009, herb. JEN 132.

OBSERVACIONS. Citada a l'illa per SIQUIER *et al.* (2006), com a *Omphalina obscurata* Kühner ex D.A. Reid.

***Arrhenia rickenii* (Hora) Watling**

MATERIAL ESTUDIAT. Illot de Tagomago, UTM: 31SCD8221, alt. 70-100 m, entre moltes, a prat, 17-XII-2006, *leg. M. Vericad*, herb. JLS 2249. Sant Josep de Sa Talaia, camí d'Es Codolà, UTM: 31SCD5803, alt. 0-10 m, prat palustre i salobró, amb presència de *Pistacia lentiscus*, 8-XII-2008, herb. JLS 2654. Sant Josep de Sa Talaia, platja d'Es Cavallet, UTM: 31SCD6101, alt. 0-10 m, a reredunes, sobre moltes amb presència de *Pinus halepensis* i *Juniperus phoenicea*, 4-XII-2009, herb. JLS 2913. Santa Eulària des Riu, S'Alqueria, , UTM: 31SCD6218, alt. 100-150 m, bosc de *Pinus halepensis* i *Juniperus phoenicea*, 5-XII-2009, herb. JLS 2925. Santa Eulària des Riu, Can Mayol, UTM: 31SCD6518, alt. 150-170 m, prat eutrofitzat, 13-XII-2010, herb. JLS 3294.

OBSERVACIONS. Citada a l'illa per SIQUIER *et al.* (2006), com a *Phaeotellus rickenii* (Hora) Bon.

***Arrhenia spathulata* (Fr.) Redhead**

MATERIAL ESTUDIAT. Santa Eulària des Riu, S'Alqueria, UTM: 31SCD6218, alt. 100-150 m, sobre moltes, amb presència de *Pinus halepensis* i *Juniperus phoenicea*, 5-XII-2009, herb. JLS 2929.

OBSERVACIONS. Nova a l'illa.

***Campanella caesia* Romagn.**

= *C. inquilina* Romagn.

MATERIAL ESTUDIAT. Sant Josep de Sa Talaia, torrent de Ses Alfàbis, UTM: 31SCD4706, alt. 0-50 m, , sobre tiges seques de *Brachypodium retusum*, 6-XII-2009, herb. JCS 924B.

OBSERVACIONS. Els basidiomes recol·lectats presentaven una coloració grisenca amb tonalitats blau cel i l'himeni d'aspecte foveolat, ja que les làmines eren molt anastomitzades i intervenades. A CONSIGLIO & SETTI (2009) es pot trobar una descripció detallada d'aquesta espècie. En aquest article també s'exposen tota una sèrie d'arguments que demostren que *C. inquilina* Romagn. i l'espècie que es descriu són sinònimes. Nova citació a les Illes Balears.

***Chaetocalathus craterellus* (Durieu & Lév.) Singer**

MATERIAL ESTUDIAT. Sant Antoni de Portmany, Ses Planes d'En Francolí, UTM: 31SCD5820, alt. 175-200 m, sobre restes llenyoses indeterminades, 8-XII-2009, herb. JCS-933B. Sant Josep de Sa Talaia, Can Gustí, UTM: 31SCD5110, alt. 150-200 m, sobre tiges llenyoses indefinides, 5-III-2010, leg. *M. Vericad*, herb. JEN 180.

OBSERVACIONS. Nova a l'illa.

***Clavaria acuta* Sowerby**

MATERIAL ESTUDIAT. Santa Eulària des Riu, Pou d'En Gatzara, UTM: 31SCD6218, alt. 100-150 m, bosc de *Pinus halepensis* i *Juniperus phoenicea*, 27-I-2010, leg. *M. Vericad*, herb. JEN 167. Sant Josep de Sa Talaia, camí d'Es Codolà, UTM: 31SCD5803, alt. 0-10 m, entre molses, en un prat palustre i salobros, 8-XII-2008, herb. JCS-801B.

OBSERVACIONS. Nova a l'illa.

***Clavulinopsis corniculata* (Schaeff.) Corner**

MATERIAL ESTUDIAT. Sant Antoni de Portmany, Dalt d'Es Cocons-Es Buscastell, UTM: 31SCD5820, alt. 125-175 m, bosc de *Pinus halepensis* i *Juniperus phoenicea*, 6-XII-2009, herb. JLS 2959, JCS-920B.

OBSERVACIONS. Les espores globoses, d'uns 5 µm de diàmetre, i la morfologia dels carpòfors defineixen bé aquesta espècie. Nova a l'illa.

***Clavulinopsis fusiformis* (Sowerby) Corner**

MATERIAL ESTUDIAT. Sant Antoni de Portmany, Es Buscastell, UTM: 31SCD5820, alt. 150-200 m, bosc mixt de *Pinus halepensis* i *Juniperus phoenicea*, 15-XII-2009, herb. JEN 128.

OBSERVACIONS. Nova a l'illa.

***Clitocybe cistophila* Bon & Contu**

MATERIAL ESTUDIAT. Sant Joan de Llabritja, Urb. Isla Blanca, UTM: 31SCD6226, alt. 250-300 m, bosc de *Pinus halepensis*, sota *Cistus albidus*, 27-XI-2001, herb. JLS 1451. Sant Antoni de Portmany, Sant Mateu d'Albarca, UTM: 31SCD6022, alt. 220 m, bosc de *Pinus halepensis*, sota *Cistus albidus*, 27-XI-2001, herb. JLS 1455 i 1456. Sant Joan de Llabritja, Talaia de Sant Llorenç, UTM: 3E1SCD6717, alt. 200-250 m, sota *Cistus albidus* bosc de *Pinus halepensis* i *Juniperus phoenicea*, 17-XII-2006, herb. JLS 2259. *Ibid.* 5-XII-2009, herb. JLS 2942, JCS-919B. Sant Josep de Sa Talaia, torrent de Ses Alfàbis, UTM: 31SCD4706, alt. 0-50 m, sota *Cistus albidus*, 6-XII-2009, herb. JLS 2973. Santa Eulària des Riu, bosc de Can Marquet, UTM: 31SCD6518, alt. 150-170 m, sota *Cistus albidus* en un bosc de *Pinus halepensis* i *Juniperus phoenicea*, 6-XII-2008, herb. JLS 2604.

OBSERVACIONS. Espècie que es caracteritza per la seva suau olor anisada. Una altra espècie afí i que també presenta olor anisada és *C. suaveolens* (Schumac.) P. Kumm., de la qual es diferencia per créixer vora *Cistus spp.* i sobretot, per presentar espores no cianòfiles. Nova citació a l'illa.

***Clitocybe costata* Kühner & Romagn.**

MATERIAL ESTUDIAT. Sant Antoni de Portmany, Ses Marrades de Corona-Can Xico, UTM: 31SCD5520, alt. 250-300 m, bosc de *Pinus halepensis* i *Juniperus phoenicea*, 16-XII-2006, herb. JLS 2246.

OBSERVACIONS. Espècie citada prèviament a l'illa per SIQUIER & CONSTANTINO (1995).

Clitocybe dealbata* (Sow.: Fr.) Kumm. var. *dealbata

= *C. rivulosa* (Pers.) P. Kumm.

MATERIAL ESTUDIAT. Santa Eulària des Riu, Can Marquet, UTM: 31SCD6418, alt. 50-100 m, a camp erm, entre abundants excrements d'èquids, 16-XII-2006, herb. JLS 2239. Sant Antoni de Portmany, Camí de Can Miquel Roig, UTM: 31SCD6220, alt. 275-325 m, en un talús entre *Cistus monspeliensis* i sobre molses, vora camp conreat, 9-XII-2009, herb. JLS 3047, JCS 940B. Sant Antoni de Portmany, Ses Marrades de Corona, UTM: 31SCD5722, alt. 250-300 m, en un bosc de *Pinus halepensis* i *Juniperus phoenicea*, 2-I-2010, herb. JEN 140.

OBSERVACIONS. En referència a la primera localitat i al lloc de fructificació dels exemplars recol·lectats, cal dir que a la literatura consultada (BON, 1997), s'hi menciona la var. *augeana* (Mont.) Raith, d'aquesta espècie. Aquesta varietat es diferencia de la tipus per la seva coprofilia, pel color ocraci de les làmines i per presentar espores de mida més gran: $6 (7) \times 4 (4,5) \mu\text{m}$. Les mostres estudiades, tot i que varen ser recol·lectades vora excrements, no presentaven els caràcters de la varietat esmentada, ja que, amb el temps, les làmines varen adquirir tonalitats rosades i les espores varen presentar mides menors $4-5 \times 3-3,5 \mu\text{m}$ (caràcters més propis de la varietat tipus). Tàxon citat anteriorment a l'illa per FINSCHOW (1984).

***Clitocybe font-queri* R. Heim**

MATERIAL ESTUDIAT. Santa Eulària des Riu, Sa Plana d'En Serra, UTM: 31SCD6219, alt. 125-150 m, bosc de *Pinus halepensis*, *Juniperus phoenicea* amb *Quercus coccifera*, 25-XI-2007, herb. JLS 2413. Santa Eulària des Riu, bosc de Can Marquet, UTM: 31SCD6518, alt. 150-170 m, en un bosc de *Pinus halepensis* i *Juniperus phoenicea*, 6-XII-2008, herb. JLS 2607. Sant Antoni de Portmany, Ses Planes d'En Francolí, UTM: 31SCD5720, alt. 175-200 m, en un bosc de *Pinus halepensis* i *Juniperus phoenicea*, 8-XII-2009, herb. JLS 3015. Sant Antoni de Portmany, Camí de Can Miquel Roig, UTM: 31SCD6220, alt. 275-325 m, bosc de *Pinus halepensis* i *Juniperus phoenicea*, 9-XII-2009, herb. JLS 3051.

OBSERVACIONS. Espècie freqüent a l'illa i citada prèviament per SIQUIER *et al.* (2006).

***Clitocybe lituus* (Fr.) Métrod**

MATERIAL ESTUDIAT. Santa Eulària des Riu, Sa Plana d'En Serra, UTM: 31SCD6219, alt. 125-150 m, bosc de *Pinus halepensis*, *Juniperus phoenicea* amb *Quercus coccifera*, 25-XI-2007, herb. JLS 2410. Sant Antoni de Portmany, Ses Planes d'En Francolí, UTM: 31SCD5820, alt. 175-200 m, bosc de *Pinus halepensis* i *Juniperus phoenicea*, 8-XII-2009, herb. JLS 3019. Santa Eulària des Riu, bosc de Can Marquet, UTM: 31SCD6518, alt. 150-170 m, en un bosc de *Pinus halepensis* i *Juniperus phoenicea*, 6-XII-2008, JLS 2602. Santa Eulària des Riu, Can Miquelet, UTM: 31SCD6118, alt. 150-175 m, en un bosc de *Pinus halepensis* i *Juniperus phoenicea* amb presència de *Quercus coccifera*, 6-XII-2010, herb. JLS 3238.

OBSERVACIONS. Citada prèviament a l'illa per SIQUIER & CONSTANTINO (1995).

***Clitocybe odora* (Bull.) P. Kumm.**

MATERIAL ESTUDIAT. Sant Joan de Llabritja, Cas Martí, UTM: 31SCD7125, alt. 250-300 m, bosc de *Pinus halepensis* amb *Quercus coccifera*, 4-X-2009, herb. JEN 107.

OBSERVACIONS. Citada prèviament a l'illa per SIQUIER *et al.* (2000).



Campanella caesia Romagn.



Cortinarius aurilicis Chevassut & Trescol

***Clitocybe phaeophthalma* (Pers.) Kuyper**

MATERIAL ESTUDIAT. Santa Eulària des Riu, Puig des Cocons, UTM: 31SCD6220, alt. 200-250 m, en un bosc de *Pinus halepensis* i *Juniperus phoenicea*, 9-XII-2009, herb. JLS 3050. Santa Eulària des Riu, Puig de Na Truia, UTM: 31SCD6219, alt. 125-150m, en un bosc de *Pinus halepensis* i *Juniperus phoenicea*, 5-XII-2008, herb. JLS 2562. Sant Josep de Sa Talaia, Sa Talaia, UTM: 31SCD5008, alt. 400-450 m, bosc de *Pinus halepensis*, 11-XII-2010, herb. JLS 3275, JCS 1054B.

OBSERVACIONS. Citada prèviament a l'illa per SIQUIER *et al.* (2006).

***Clitocybe phyllophila* (Pers.) P. Kumm.**

= *C. cerussata* (Fr.) P. Kumm.

MATERIAL ESTUDIAT. Sant Josep de Sa Talaia, Es Cap Falcó, UTM: 31SCC5899, alt. 0-25 m, bosc de *Pinus halepensis*, 4-XII-2009, herb. JLS 2918. Santa Eulària des Riu, S'Alqueria, UTM: 31SCD6218, alt. 100-150 m, bosc de *Pinus halepensis* i *Juniperus phoenicea*, 5-XII-2009, herb. JLS 2932. Sant Josep de Sa Talaia, Serra de Sa Cova Santa, UTM: 31SCD5406, alt. 75-125 m, bosc de *Pinus halepensis* i *Juniperus phoenicea*, 6-XII-2009, herb. JLS 2975.

OBSERVACIONS. Es diferencia de *Clitocybe rivulosa* (Pers.) P. Kumm. perquè les espores es dispersen majoritàriament en tètades. Citada prèviament a l'illa per FINSCHOW (1984), com a *Clitocybe cerussata* (Fr.) P. Kumm.,

***Clitocybe squamulosa* (Pers.) Fr.**

MATERIAL ESTUDIAT. Sant Antoni de Portmany, Ses Planes d'En Francolí, UTM: 31SCD5820, alt. 175-200 m, vora *Cistus albidus*, en un bosc de *Pinus halepensis* i *Juniperus phoenicea*, 8-XII-2009, herb. JLS 3031, JCS-932B. *Ibid.*, 7-XII-2010, herb. JLS 3255. Santa Eulària des Riu, Can Miquelet, UTM 31SCD6518, alt. 150-175 m, en un bosc de *Pinus halepensis* amb *Quercus coccifera*, 5-XII-2010, herb. JLS 3234.

OBSERVACIONS. Nova a l'illa.

***Clitocybe suaveolens* (Schumach.) P. Kumm.**

MATERIAL ESTUDIAT. Santa Eulària des Riu, Sa Plana d'En Serra, UTM: 31SCD6219, alt. 125-150 m, bosc de *Pinus halepensis* i *Juniperus phoenicea* amb *Quercus coccifera*, 25-XI-2007, herb. JLS 2414. Sant Antoni de Portmany, Ses Planes d'En Francolí, UTM: 31SCD5720, alt. 175-200 m, vora *Cistus monspeliensis*, en un bosc de *Pinus halepensis* i *Juniperus phoenicea*, 7-XII-2010, herb. JCS-1036B.

OBSERVACIONS. Es diferencia de *C. cistophila* Bon & Contu, que també desprèn una olor anisada, per fructificar no només vora *Cistus spp.*, i per presentar espores cianòfiles. Citada anteriorment a l'illa per SIQUIER *et al.* (2000) com a *C. fragans* (With.: Fr.) Kummer.

***Clitopilus geminus* (Paulet) Noordel. & Co-David**

= *Rhodocybe gemina* (Paulet) Kuyper & Noordel.

MATERIAL ESTUDIAT. Sant Josep de Sa Talaia, platja de Ses Salines, UTM: 31SCD6000, alt. 0-10 m, en un bosc de *Pinus halepensis* i *Juniperus phoenicea*, 18-XII-2006, herb. JLS 2280.

OBSERVACIONS. Espècie ja citada a l'illa per SIQUIER & CONSTANTINO (1995) com a *Rhodocybe gemina* (Paulet) Kuyper & Noordel.

***Clitopilus geminus* (Paulet) Noordel. & Co-David var. *subvermicularis* (Maire) Noordel. & Co-David**

= *Rhodocybe gemina* var. *subvermicularis* (Maire) Quadr. & Lunghini

MATERIAL ESTUDIAT. Sant Antoni de Portmany, Ses Planes d'En Francolí, UTM: 31SCD5820, alt. 175-200 m, bosc de *Pinus halepensis*, *Juniperus phoenicea* i presència de *Quercus coccifera*, 26-XI-2007, herb. JLS 2432. Sant Joan de

Llabritja. Els Amunts de Balàfia (Sant Llorenç), UTM: 31SCD6722, alt. 150-200 m, bosc de *Pinus halepensis* i *Juniperus phoenicea*, 5-XII-2010, herb. JCS-1020B.

OBSERVACIONS. Alguns autors no consideren aquesta varietat com a vàlida. Nova a l'illa.

Clitopilus hobsonii (Berk. & Broome) P.D. Orton

MATERIAL ESTUDIAT. Sant Antoni de Portmany, Ses Planes d'En Francolí, UTM: 31SCD5820, alt. 175-200 m, sobre fusta no identificada, en un bosc de *Pinus halepensis* i *Juniperus phoenicea*, amb *Quercus coccifera*, 26-XI-2007, herb. JLS 2437.

OBSERVACIONS. Espècie que els darrers anys hem estudiat amb profunditat a partir de diferents mostres recol·lectades a Mallorca, Eivissa i Formentera. Es caracteritza principalment pel seu pileu de mida petita, concoïde, flabel·liforme o espatulat, amb estípits molt prims, rudimentaris i excèntrics; espores d'amplament el·líptiques a ovoïdes, ornamentades per costelles longitudinals poc prominents; pileipel·lis del tipus cutis, constituïda per hifes septades, de parets primes, que es ramifiquen o s'anastomitzen mitjançant ponts d'unió, o s'emboliquen, aquestes hifes s'atenuen vers a l'apex, que es presenta arrodonit i presenten alguns elements més inflats dins el conjunt; elements de la trama i de la pileipel·lis, recoberts de petits cristalls solubles en vermell Congo; absència total de fíbules en tot el carpòfor. Pel que fa als queilocistidis, en algunes mostres no hi són presents però, en altres es presenten, i són de cilíndrics a claviformes, amb prolongacions filiformes a l'apex, que poden ser simples o ramificades, de fins a 100 µm de llargària. A BARONI & HALLING (2000) es descriu la varietat *cystidiosus* T.J. Baroni d' aquesta espècie. Nosaltres dubtem de la validesa d'aquesta varietat i creiem que la presència o no de les prolongacions queilocistidials, va lligada al grau d'humitat al qual s'exposen els carpòfors una vegada han fructificat. Així, s'ha comprovat que individus d'una mateixa mostra, no presentaven aquestes prolongacions queilocistidials si el seu grau d'humitat és molt baix. No obstant, quan aquests mateixos exemplars s'humitejaven i incubaven, en poc dies començaven a presentar aquestes prolongacions, amb la mateixa morfologia i característiques que les descrites en la varietat esmentada (al final tot el carpòfor estava invadit per una mena de miceli que s'expandia pel substrat). Això ens fa pensar, si realment aquestes prolongacions cistidials són sino estructures hifals degudes a que les hifes continuen creixent i, els mateixos carpòfors, una vegada madurs, actuen com a propàguls per que aquest fong pugui expandir-se i fructificar pel substrat que ha colonitzat. També es va comprovar si realment la massa hifal observada sobre els carpòfors podia correspondre a algun hifomicet, però no va ser així, ja que no es varen observar conidiòfors. Pel que fa al biòtop on fructifica aquesta espècie, sol ser sobre fusta en descomposició.

A Mallorca, també s'ha recol·lectat aquesta espècie sobre un *Fomes fomentarius* (L.) J.J. Kikcs caigut (això encara, si considerem aquest tàxon en sentit ampli (*C. hobsonii* s.l.) i no com *Clitopilus daamsii* Noordel. (= *Clitopilus hobsonii* var. *daamsii* Courtec.), ja que aquest darrer es descriu creixent sobre distints poliporals. Per acabar cal esmentar, que aquesta espècie es va citar erròniament a Eivissa per SIQUIER & CONSTANTINO (1995) ja que posteriorment es va revisar el material recol·lectat, catalogant-se com a espècie nova (*Rhodocybe balearica* Courtec. & Siquier). Per tant ara se cita com a novetat l'illa.

Collybia cirrhata (Schumach.) Quél.

MATERIAL ESTUDIAT. Sant Antoni de Portmany, Ses Planes d'En Francolí, UTM: 31SCD5820, alt. 175-200 m, sobre restes i fullaraca en descomposició, bosc de *Pinus halepensis* i *Juniperus phoenicea*, 8-XII-2009, leg i det. *F. Esteve-Raventós*, herb. JCS 936B. Santa Eulària des Riu, Can Miquelet, UTM: 31SCD6118, alt. 150-175 m., sobre fullaraca i restes llenyosos molt humits bosc de *Pinus halepensis* amb presència de *Quercus coccifera*, 6-XII-2010, leg. *M. Vericad*, herb. JCS 1021B.

OBSERVACIONS. Nova a l'illa.

***Coprinus comatus* (O.F. Müll.) Pers.**

MATERIAL ESTUDIAT. Sant Joan de Llabritja, Talaia de Sant Llorenç, UTM: 31SCD6717, alt. 200-250 m, bosc de *Pinus halepensis* i *Juniperus phoenicea*, 17-XII-2006, herb. JLS 2257. Sant Joan de Llabritja, zona del Cementiri, carretera a la Cala, UTM: 31SCD7126, alt. 200-250 m, entre la gespa, 14-I-2010, herb. JEN 147.

OBSERVACIONS. Citada anteriorment a l'illa per SIQUIER & CONSTANTINO (1995).

***Cortinarius aurilicis* Chevassut & Trescol**

= *C. bulbopodius* (Chevassut & Rob. Henry) Bidaud & Remaux

MATERIAL ESTUDIAT. Sant Antoni de Portmany, Ses Planes d'En Francolí, UTM: 31SCD5820, alt. 175-200 m, bosc de *Pinus halepensis*, *Juniperus phoenicea* amb presència de *Quercus coccifera*, 26-XI-2007, det. R. Mahiques, herb. JLS 2425. Sant Antoni de Portmany, Can Miquelet, UTM: 31SCD6118, alt. 150-175 m, bosc de *Pinus halepensis*, *Juniperus phoenicea* amb presència *Quercus coccifera*, 7-XII-2008, det. R. Mahiques, herb. JLS 2629, JCS 792B.

OBSERVACIONS. Espècie que fructifica en presència de *Quercus coccifera*. Citada anteriorment a l'illa per SIQUIER *et al.* (2006), com a *Cortinarius bulbopodius* (Chevassut & Rob. Henry) Bidaud & Remaux.

***Cortinarius calochrous* (Pers.) Gray**

MATERIAL ESTUDIAT. Santa Eulària des Riu, Can Miquelet, UTM: 31SCD6118, alt. 150-175 m, bosc de *Pinus halepensis*, *Juniperus phoenicea* amb presència de *Quercus coccifera*, 7-XII-2008, herb. JLS 2624.

OBSERVACIONS. Nou a l'illa.

***Cortinarius calochrous* (Pers.) Gray f. *caroli* (Velen.) Quadr.**

MATERIAL ESTUDIAT. Sant Antoni de Portmany, Ses Planes d'En Francolí, UTM: 31SCD5820, alt. 175-200 m, bosc de *Pinus halepensis* i *Juniperus phoenicea*, amb *Quercus coccifera*, 7-XII-2008, leg. A. Torres, herb. JLS 2631, JCS-798B.

OBSERVACIONS. Són característiques d'aquest tàxon les coloracions violàcies llampants que prenen les làmines i, amb una certa freqüència també l'estípit, així com espores més petites que en les varietats que creixen només sota pins. Nou a l'illa.

***Cortinarius cinereobrunneolus* Chevassut & Rob. Henry**

MATERIAL ESTUDIAT. Santa Eulària des Riu, Can Miquelet, UTM: 31SCD6118, alt. 150-175 m, entre fullaraca de *Quercus coccifera*, present en un bosc de *Pinus halepensis* i *Juniperus phoenicea*, 7-XII-2008, det. R. Mahiques, herb. JLS 2590 i 2651, JCS -796B.

DESCRIPCIÓ: Píleu de 18-35 mm de diàmetre, primer campanulat, amb l'edat plano-convex amb umbó ample; marge sencer, un poc fimbriat; cutícula viscidula en temps humit, un poc vellutada al tacte, fibril·losa (amb fibril·les més o menys aplicades, que esdevenen blanquinoses amb la sequedat), hígròfana, bruna obscura, en estat hidratat, quan s'asseca, forma discs de diferents tonalitats dins la gama dels bruns, i es decolora vers als marges, passant a tons més blanquinosos-argentats. Làmines adnates, espaiades, plano-ventrudes, amb lamèl·lules, de coloració beix a bru, segons l'edat i maduració esporal. Estípit 60-70 × 6-5 mm, més llarg que el diàmetre del píleu, fistulós, cilíndric, de corbat a sinuós en alguns exemplars; s'eixampla vers a la base sense formar bulb, amb base atenuada i, inclús, de clava a radicant en alguns individus; superfície fibril·losa, amb fibril·les blanco-argentades mesclades amb restes de cortina desfetes i dispersades pel peu, que es taca de més bru amb reflexos argentats tornassolats per manipulació, i amb més intensitat a la base. Miceli blanc. Carn blanca-ocràcia, més bruna al tall i sobretot a la base. Olor de farina humida o herbàcia amb component espermàtic, sabor suau i agradable. Amb KOH, la cutícula s'acoloreix de bru que amb el temps esdevé negrós, la carn vira a bru clar.



Cortinarius cinereobrunneolus Chevassut & Rob. Henry



Panaeolus guttulatus Bres.

Espores 9-10,5 × 5-6 (7) µm, amigdaliformes, algunes subpapil·lades, ornamentades amb berrugues un poc concatenades; en algunes, presència de placa suprahilar llisa. Basidis tetraspòrics, amb presència de bispòrics (pocs) i de monospòrics (més freqüents). No s'observen pleurocistidis. Cèl·lules marginals presents i fibulíferes.

OBSERVACIONS. Nova citació a les Illes Balears.

***Cortinarius infractus* (Pers.) Fr.**

MATERIAL ESTUDIAT. Sant Antoni de Portmany, Ses Planes d'En Francolí, UTM: 31SCD5820, alt. 175-200 m, bosc de *Pinus halepensis* i *Juniperus phoenicea* amb *Quercus coccifera*, 26-XI-2007, herb. JLS 2424. Santa Eulària des Riu, Can Miquelet, UTM: 31SCD6118, alt. 150-175 m, bosc de *Pinus halepensis* i *Juniperus phoenicea* amb presència de *Quercus coccifera*, 7-XII-2008, herb. JLS 2628.

OBSERVACIONS. Espècie citada anteriorment a l'illa per SIQUIER & CONSTANTINO (1995) i per SIQUIER *et al.* (2006).

***Cortinarius sodagnitus* Rob. Henry**

MATERIAL ESTUDIAT. Santa Eulària des Riu, Puig d'En Pau-Can Miquelet, UTM: 31SCD6118, alt. 150-175 m, bosc de *Pinus halepensis*, *Juniperus phoenicea* amb presència de *Quercus coccifera*, 7-XII-2008, herb. JLS 2630.

OBSERVACIONS. Nova a l'illa.

***Cortinarius variiformis* Malençon**

MATERIAL ESTUDIAT. Sant Josep de Sa Talaia, Can Rajola-Es Polvorí, UTM: 31SCD5909, alt. 140 m, en un bosc de *Pinus halepensis* amb *Juniperus phoenicea*, *Juniperus oxycedrus* amb presència de *Quercus coccifera*, 18-XII-2006, det. R. Mahiques, herb. JLS 2291.

DESCRIPCIÓ: Les mostres estudiades presentaven píleus de fins a 70 mm de diàmetre, de plans a plans amb ondulacions i umbó central ample; cutícula viscosa i lleugerament amargant al tast, de color groc caramel al centre, més clara vers al marge fins a crema clar; làmines nombroses, amb poques lamèl·lules, escotades i de color liliací; estípit llarg, de 65 a 100 mm, blanquinós, cilíndric però napiforme a la base, de carn blanquinosa, amb olor lleugera de rave i sabor suau. Els reactius que s'esmenten a continuació van reaccionar sobre la viscositat que presentava la cutícula; en canvi, directament sobre la cutícula, les reaccions van ser negatives.

Reaccions: viscositat de la cutícula + Melzer: bru rogenc intens; viscositat de la cutícula + KOH 10%: caramel intens.

OBSERVACIONS. A BRANDRUD & BENDIKSEN (1985) se cita aquesta espècie com a sinònima de *C. caligatus* Malençon, als alzinars de Mallorca, però actualment es consideren espècies diferents. Nova citació a les Illes Balears.

Crepidotus caspari* Velen. var. *caspari

MATERIAL ESTUDIAT. Santa Eulària des Riu, es Canal de Can Bonet, UTM: 31SCD6118, alt. 125-175 m, sobre restes llenyosos de *Calicotome spinosa*, 27-XI-2007, herb. JLS 2452.

OBSERVACIONS. Les mostres estudiades presentaven espores un poc més verrucoses que ruguloses, quocient Q (1,62-1,87), en el límit superior de l'espècie, basidis majoritàriament tetraspòrics amb alguns bispòrics i predominància de queilocistidis flexuosos i ramificats. Nova citació a les Illes Balears.

Crepidotus neutrichocystis Consiglio & Setti

MATERIAL ESTUDIAT. Sant Josep de Sa Talaia, Platja d'Es Cavallet, UTM: 31SCD6101, alt. 0-10 m, sobre fusta indeterminada, tal volta *Pinus halepensis* o potser *Juniperus phoenicea*, 18-XII-2006, herb. JLS 2271.

OBSERVACIONS. Espècie de recent creació, però ja citada a Mallorca (SIQUIER & SALOM, 2010). És nova a l'illa.

Crepidotus variabilis (Pers.) P. Kumm.

MATERIAL ESTUDIAT. Sant Josep de Sa Talaia, Es Coscollar, UTM: 31SCD6009, alt. 200-250 m, sobre branqueta caiguda indeterminada, recoberta de molsa, 18-XII-2006, herb. JLS 2281. Sant Josep de Sa Talaia, Can Rajola-Es Polvorí, UTM: 31SCD5909, alt. 125-150 m, sobre *Pistacia lentiscus*, 18-XII-2006, herb. JLS 2289. Santa Eulària des Riu, Sa Plana d'En Serra, UTM: 31SCD6219, alt. 125-150 m, sobre branquetes caigudes indeterminades, 25-XI-2007, herb. JLS 2408.

OBSERVACIONS. Citada prèviament a l'illa per SIQUIER *et al.* (2000).

Crinipellis scabella (Alb. & Schwein.) Murrill

= *C. stipitarius* (Fr.) Pat.

MATERIAL ESTUDIAT. Sant Antoni de Portmany, Ses Planes d'En Francolí, UTM: 31SCD5820, alt. 175-200 m, sobre *Ampelodesmos mauritanica*, sota *Pinus halepensis* i *Juniperus phoenicea*, 8-XII-2009, herb. JLS 3018.

OBSERVACIONS. Citada anteriorment a l'illa per SIQUIER & CONSTANTINO (1995), com a *C. stipitarius* (Fr.) Pat.

Entoloma serrulatum (Fr.) Hesler

MATERIAL ESTUDIAT. Sant Joan de Llabritja, Can Martí, UTM: 31SCD7026, alt. 150-200 m, bosc de *Pinus halepensis* i *Juniperus phoenicea* amb *Juniperus oxycedrus* i *Pistacia lentiscus*, 19-XII-2006, herb. JLS 2300. Santa Eulària des Riu, Puig de Na Truia, UTM: 31SCD6219, alt. 125-150 m, bosc de *Pinus halepensis*, 5-XII-2008, herb. JLS 2563. Sant Antoni de Portmany, Can Maimó, UTM: 312SCD6123, alt. 230 m, bosc de *Pinus halepensis* i *Juniperus phoenicea*, 05-XII-2008, herb. JLS 2574. Sant Antoni de Portmany, Ses Planes d'En Francolí, UTM: 31SCD5720, alt. 175-200 m, bosc de *Pinus halepensis* i *Juniperus phoenicea*, 7-XII-2008, leg. A. Torres, herb. JLS 2632. Sant Josep de Sa Talaia, Sa Talaia, UTM: 31SCD5008, alt. 400-450 m, bosc de *Pinus halepensis* i *Juniperus phoenicea*, 11-XII-2010, herb. JLS 3273bis, JCS 1057B.

OBSERVACIONS. Nova a l'illa.

Entoloma undatum (Fr.) M.M. Moser

MATERIAL ESTUDIAT. Sant Josep de Sa Talaia, Es Coscollar, UTM: 31SCD6009, alt. 200-250 m, bosc de *Pinus halepensis*, *Juniperus phoenicea* i *Quercus coccifera*, 16-XII-2006, herb. JLS 2244.

OBSERVACIONS. Citada anteriorment a l'illa per SIQUIER & CONSTANTINO (1995).

Gymnopus brassicolens (Romagn.) Antonin & Noordel.

MATERIAL ESTUDIAT. Sant Joan de Llabritja, Es Pla de Ses Formigues, UTM: 31SCD7727, alt. 100-150 m, bosc mixt de *Pinus halepensis* i *Juniperus phoenicea*, 28-XII-2009, herb. JEN 130. Santa Eulària des Riu, Can Mayol, UTM: 31SCD6518, alt. 150-170 m, bosc de *Pinus halepensis*, 13-XII-2010, herb. JLS 3293.

OBSERVACIONS. Espècie ja citada a l'illa per SIQUIER & CONSTANTINO (1995) com a *Micromphale brassicolens* (Romagn.) P.D. Orton.

***Gymnopilus penetrans* (Fr.) Murrill**

MATERIAL ESTUDIAT. Sant Antoni de Portmany, Dalt d'Es Broll d'Es Buscastell, UTM: 31SCD5820, alt. 145 m, sobre fusta en descomposició de *Pinus halepensis*, 8-XII-2009, herb. JLS 3036. Sant Joan de Llabritja, Talaia de Sant Llorenç, UTM: 31SCD6717, alt. 200-250 m, bosc de *Pinus halepensis* i *Juniperus phoenicea*, 7-XII-2008, herb. JLS 2637. Santa Eulària des Riu, Morna, UTM: 31SCD7223, alt. 150-200 m, sobre fusta cremada indefinida i en descomposició, 16-I-2010, herb. JEN 155.

OBSERVACIONS. Nova a l'illa.

***Hebeloma laterinum* (Batsch) Vesterh.**

= *H. edurum* Métrod

MATERIAL ESTUDIAT. Sant Antoni de Portmany, Can Maimó, UTM: 31SCD6123, alt. 230 m, sota *Pinus halepensis* i *Juniperus phoenicea*, 05-XII-2008, herb. JLS 2581. Santa Eulària des Riu, bosc de Can Marquet, UTM: 31SCD6418, alt. 150-170 m, sota *Pinus halepensis* i *Juniperus phoenicea*, 6-XII-2008, herb. JLS 2608. Santa Eulària des Riu, Cala Llenya, UTM: 31SCD7719, alt. 10-30 m, bosc de *Pinus halepensis* i *Juniperus phoenicea*, 5-XII-2009, herb. JLS 2922. Santa Eulària des Riu, S'Alqueria, UTM: 31SCD6218, alt. 100-150 m, 5-XII-2009, bosc de *Pinus halepensis* i *Juniperus phoenicea*, herb. JLS 2935. Sant Josep de Sa Talaia, Serra de Sa Cova Santa, UTM: 31SCD5406, alt. 75-125 m, bosc de *Pinus halepensis* i *Juniperus phoenicea*, 6-XII-2009, herb. JLS 2955. Santa Eulària des Riu, Pou d'En Gatzara, UTM: 31SCD6218, alt. 100-150 m, bosc de *Pinus halepensis* i *Juniperus phoenicea*, 13-III-2010, herb. JEN 182.

OBSERVACIONS. Citada prèviament a l'illa per SIQUIER *et al.* (2006) com a *H. edurum* Métrod.

Hemimycena delectabilis* (Peck) Singer var. *delectabilis

MATERIAL ESTUDIAT. Sant Josep de sa Talaia, torrent de ses Alfàbis, UTM: 31SCD4706, alt. 0-50 m, sobre fulles caigudes de *Cistus monspeliensis*, 6-XII-2009, herb. JLS 2965.

OBSERVACIONS. Nova a l'illa.

Hemimycena lactea* (Pers.: Fr.) Singer var. *lactea

MATERIAL ESTUDIAT. Santa Eulària des Riu, Talaia de Sant Llorenç, UTM: 31SCD6817, alt. 200-250 m, sobre acícules caigudes de *Pinus halepensis* i branquetes de *Juniperus phoenicea*, 5-XII-2009, herb. JLS 2939. Sant Josep de Sa Talaia, Serra de Sa Cova Santa, UTM: 31SCD5406, alt. 75-125 m, sobre acícules i fulles caigudes de *Pinus halepensis* i de *Juniperus phoenicea*, 6-XII-2009, herb. JLS 2961, JCS 925B.

OBSERVACIONS. Les mostres estudiades presentaven majoritàriament basidis bispòrics amb presència d'alguns tetraspòrics. Nova a l'illa.

Hemimycena lactea* (Pers.: Fr.) Singer var. *tetraspora* (Kühner & Valla) Courtec. f. *tetraspora

MATERIAL ESTUDIAT. Sant Josep de Sa Talaia, torrent de ses Alfàbis, UTM: 31SCD4706, alt. 0-50 m, sobre acícules de *Pinus halepensis*, 6-XII-2009, herb. JLS 2967.

OBSERVACIONS. Es diferencia de la varietat tipus per presentar espores més petites i basidis tetraspòrics mesclats amb alguns bispòrics, i de la f. *minor* (Kühner) Courtec., pels seus basidis i queilocistidis de mides més grans. Nova per a l'illa.

***Henningsomyces candidus* ((Pers.) Kuntze**

MATERIAL ESTUDIAT. Sant Josep de sa Talaia, Puig des Collets (Es Cubells), UTM: 31SCD4804, alt. 200-250 m, sobre escorça de *Pinus halepensis* en descomposició, 10-XII-2010, herb. JCS 1051B.

OBSERVACIONS. Les mostres estudiades presentaven espores subglobuloses, basidis majoritàriament tetraspòrics i alguns bispòrics i pèls gruixuts i ramificats només a les zones vora l'orifici que presenten els basidiomes en el seu àpex. Nova a l'illa.

***Hohenbuehelia petaloides* (Bull.) Schulzer**

MATERIAL ESTUDIAT. Santa Eulària des Riu, Morna, UTM: 31SCD7223, alt. 150-200 m, en una clariana de bosc de *Pinus halepensis*, 16-I-2010, herb. JEN 156.

OBSERVACIONS. Espècie ja citada a l'illa per FINSCHOW (1984) com a *Hohenbuehelia geogenia* (DC.) Singer.

***Hygrocybe acutoconica* (Clem.) Singer**

MATERIAL ESTUDIAT. Santa Eulària des Riu, bosc de Can Marquet, UTM: 31SCD6418, alt. 150-170 m, vora *Cistus albidus*, *Rosmarinus officinalis* i *Erica multiflora*, bosc de *Pinus halepensis* i *Juniperus phoenicea*, 6-XII-2008, herb. JLS 2612, JCS 786B.

OBSERVACIONS. Espècie ja citada anteriorment a l'illa per FINSCHOW (1984) com a *Hygrocybe persistens* (Britzelm.) Singer. Per la sinonímia d'aquestes dues espècies vegeu BOERTMANN (2010).

***Hygrocybe conica* (Schaeff.) P. Kumm.**

MATERIAL ESTUDIAT. Sant Joan de Llabritja, Talaia de Sant Llorenç, UTM: 31SCD6717, alt. 200-250 m, bosc de *Pinus halepensis* i *Juniperus phoenicea*, 17-XII-2006, herb. JLS 2258. Sant Josep de Sa Talaia, Can Rajola-Es Polvorí, UTM: 31SCD5909, alt. 140 m, bosc de *Pinus halepensis* i *Juniperus phoenicea*, 18-XII-2006, herb. JLS 2290. Santa Eulària des Riu, bosc de Can Marquet, UTM: 31SCD6418, alt. 150-170 m, bosc de *Pinus halepensis* i *Juniperus phoenicea*, 6-XII-2008, herb. JLS 2606. Sant Josep de Sa Talaia, camí d'Es Codolà, UTM: 31SCD5803, alt. 0-10 m, prat palustre i salobrós amb presència de *Pistacia lentiscus*, 8-XII-2008, herb. JLS 2653bis. Sant Josep de Sa Talaia, torrent de Ses Alfàbis, UTM: 31SCD4706, alt. 0-50 m, bosc de *Pinus halepensis* i *Juniperus phoenicea*, 6-XII-2009, herb. JLS 2966. Sant Joan de Llabritja, zona del Cementiri, UTM: 31SCD7126, alt. 200-250 m, sota *Cistus albidus*, 14-I-2010, herb. JEN 148.

OBSERVACIONS. Espècie ja citada a l'illa per FINSCHOW (1984).

***Hygrocybe conica* (Schaeff.) P. Kumm. f. *chloroides* (Malençon) Bon**

MATERIAL ESTUDIAT. Sant Joan de Llabritja, Can Martí, UTM: 31SCD7026, alt. 150-200 m, entre gramínies, bosc de *Pinus halepensis* i *Juniperus phoenicea* amb *Juniperus oxycedrus* i *Pistacia lentiscus*, 19-XII-2006, herb. JLS 2295.

OBSERVACIONS. Alguns autors sinonimitzen aquest tàxon amb *Hygrocybe conica* (Schaeff.) P. Kumm. (BOERTMANN, 2010). Tàxon nou per l'illa.

***Hygrocybe conicoides* (P.D. Orton) P.D. Orton**

MATERIAL ESTUDIAT. Sant Antoni de Portmany, Ses Planes d'En Francolí, UTM: 31SCD5820, alt. 175-200 m, bosc de *Pinus halepensis* i *Juniperus phoenicea*, 7-XII-2008, leg. A. Torres, herb. JLS 2640. Sant Josep de Sa Talaia, Es Codolà, UTM: 31SCD5804, alt. 0-10 m, 23-I-2010, herb. JEN 159.

OBSERVACIONS. Nova a l'illa.

***Hygrocybe pseodoolivaceonigra* R. Picón**

MATERIAL ESTUDIAT. Sant Josep de Sa Talaia, Es Codolà, UTM: 31SCD5804, alt. 0-10 m, a reredunes amb *Pinus halepensis* i *Juniperus phoenicea*, 23-I-2010, herb. JEN 158.

OBSERVACIONS. Nova a l'illa.

***Hygrocybe virginea* (Wulfen) P.D. Orton & Watling**

MATERIAL ESTUDIAT. Sant Josep de Sa Talaia, camí d'Es Codolà, UTM: 31SCD5803, alt. 0-10 m, entre fullaraca de *Juniperus phoenicea* en prat palustre i salobros, 8-XII-2008, herb. JLS 2654bis, JCS-800B. Sant Antoni de Portmany, Ses Planes d'En Francolí, UTM: 31SCD5820, alt. 175-200 m, terricolbosc de *Pinus halepensis* i *Juniperus phoenicea*, 7-XII-2010, herb. JLS 3246.

OBSERVACIONS. Citat previament a l'illa per FINSCHOW (1984) com a *Camarophyllus niveus* (Scop. ex Fr.) Wünsche.

***Hygrophorus latitabundus* Britzelm.**

MATERIAL ESTUDIAT. Sant Antoni de Portmany, Ses Planes d'En Francolí, UTM: 31SCD5820, alt. 175-200 m, bosc de *Pinus halepensis*, *Juniperus phoenicea* amb *Quercus coccifera*, 26-XI-2007, herb. JLS 2422. Sant Antoni de Portmany, Can Maimó, UTM: 31SCD6123, alt. 230 m, entre acícules i restes caigudes de *Pinus halepensis*, 05-XII-2008, herb. JLS 2586.

OBSERVACIONS. Espècie força freqüent a Eivissa, on és ben valorada com a comestible. Citada previament a l'illa per SIQUIER *et al.* (2006).

***Hygrophorus roseodiscoideus* (Bon) Chevassut**

MATERIAL ESTUDIAT. Santa Eulària des Riu, Sa Plana d'En Serra, UTM: 31SCD6219, alt. 125-150 m, bosc de *Pinus halepensis*, *Juniperus phoenicea* amb *Quercus coccifera*, 25-XI-2007, herb. JLS 2409bis. Santa Eulària des Riu, Can Miquelet, UTM: 31SCD6118, alt. 175 m, bosc de *Pinus halepensis*, *Juniperus phoenicea* amb *Quercus coccifera*, 7-XII-2008, herb. JLS 2627 i 2649.

OBSERVACIONS. Espècie citada previament a l'illa per SIQUIER *et al.* (2006).

***Inocybe arenicola* (Heim) Bon**

MATERIAL ESTUDIAT. Sant Josep de Sa Talaia, platja d'Es Cavallet, UTM: 31SCD6101, alt. 0-10 m, reredunes amb *Pinus halepensis* i *Juniperus phoenicea*, 27-XI-2007, herb. JLS 2441.

OBSERVACIONS. Nova a l'illa.

***Inocybe bongardii* (Weinm.) Quél. var. *pisciodora* (Donadini & Rioussset) Kuyper**

MATERIAL ESTUDIAT. Sant Antoni de Portmany, Can Maimó, UTM: 31SCD6123, alt. 230 m, bosc de *Pinus halepensis* i *Juniperus phoenicea*, 05-XII-2008, herb. JLS 2579. Santa Eulària des Riu, bosc de Can Marquet, UTM: 31SCD6418, alt. 150-170 m, vora *Cistus albidus* bosc de *Pinus halepensis* i *Juniperus phoenicea*, 6-XII-2008, herb. JCS 788B. Santa Eulària des Riu, Torrent d'en Verger- Can Mayol, UTM: 31SCD6518, alt. 150-170 m, en un terreny inundable sota *Foeniculum vulgare* i herbes nitròfiles 10-XII-2010, herb. JCS 1056B.

OBSERVACIONS. En fase de maduresa, els exemplars estudiats presentaven la penetrant olor d'arengada característica d'aquest tàxon; no obstant, els exemplars recol·lectats a la darrera localitat, primer varen fer una olor intensa de licor de mandarina, que recordava la de *Lepiota subincarnata* i, passat un dia, aquesta olor inicial va virar a la de peix. Nova a l'illa.

Inocybe cincinnata* (Fr.) Quél. var. *cincinnata

MATERIAL ESTUDIAT. Sant Josep de Sa Talaia, Serra de Sa Cova Santa, UTM: 31SCD5406, alt. 75-125 m, bosc de *Pinus halepensis* i *Juniperus phoenicea*, 6-XII-2009, det. F. Esteve-Raventós, herb. JCS 923B.

OBSERVACIONS. Nova a l'illa.

***Inocybe dulcamara* (Alb. & Schwein.) P. Kumm.**

MATERIAL ESTUDIAT. Sant Antoni de Portmany, Ses Marrades de Corona-Can Xico, UTM: 31SCD5520, alt. 250-300 m, sobre sòl cremat, entre *Cistus albidus*, 7-XII-2010, herb. JCS 1025B.

OBSERVACIONS. Els exemplars recol·lectats presentaven tonalitats més pàl·lides que les pròpies de l'espècie. Ja citada a l'illa per FINSCHOW (1984).

***Inocybe godeyi* Gillet**

MATERIAL ESTUDIAT. Sant Joan de Llabritja, es Pou Salvatge, UTM: 31SCD7123, alt. 300-350 m, bosc de *Pinus halepensis* i *Juniperus phoenicea*, 19-XII-2006, herb. JLS 2304. Santa Eulària des Riu, Puig Fornou-Can Miquel Roig, UTM: 31SCD6220, alt. 275-325 m, bosc de *Pinus halepensis* i *Juniperus phoenicea*, 7-XII-2008, leg. J. Sala, herb. JLS 2635.

OBSERVACIONS. Espècie ja citada a l'illa per FINSCHOW (1984).

***Inocybe griseolilacina* J.E. Lange**

MATERIAL ESTUDIAT. Sant Joan de Llabritja. Els Amunts de Balàfia (Sant Llorenç), UTM: 31SCD6722, alt. 150-200 m, bosc de *Pinus halepensis* i *Juniperus phoenicea*, 5-XII-2010, herb. JCS 1015B.

OBSERVACIONS. Nova a l'illa.

***Inocybe heimii* Bon**

MATERIAL ESTUDIAT. Santa Eulària des Riu, Platja de Cala Llenya, UTM: 31SCD7719, alt. 0-10 m, a l'arena, vora *Pinus halepensis*, 5-XII-2009, det. F. Esteve-Raventós, herb. JCS 913B.

OBSERVACIONS. Malgrat que CONSTANTINO & SIQUIER (1996) assenyalen la seva presència a l'illa, mai no hi ha estat citada; per tant, aquesta és la primera citació a l'illa.

Inocybe hirtella* Bres. var. *hirtella

MATERIAL ESTUDIAT. Sant Josep de Sa Talaia, Serra de Sa Cova Santa, UTM: 31SCD5406, alt. 75-125 m, bosc de *Pinus halepensis* i *Juniperus phoenicea*, 6-XII-2009, det. F. Esteve-Raventós, herb. JCS 921B.

OBSERVACIONS. Nova a les Illes Balears.

***Inocybe inodora* Velen.**

= *I. fulvida* var. *subserotina* Bon

MATERIAL ESTUDIAT. Sant Josep de Sa Talaia, Platja d'Es Cavallet, UTM: 31SCD6101, alt. 0-10 m, reredunes amb *Pinus halepensis* i *Juniperus phoenicea*, 18-XII-2006, herb. JLS 2266., 2273, 2274 i 2275. *Ibid.*, 27-XI-2007, herb. JLS 2443.

OBSERVACIONS. Nova a l'illa.

***Inocybe pusio* P. Karst.**

MATERIAL ESTUDIAT. Sant Antoni de Portmany, Ses Planes d'En Francolí, UTM: 31SCD5820, alt. 175-200 m, bosc de *Pinus halepensis*, *Juniperus phoenicea* amb *Quercus coccifera*, 26-XI-2007, herb. JLS 2431.

OBSERVACIONS. Nova a l'illa.

***Inocybe rufuloides* Bon**

MATERIAL ESTUDIAT. Sant Josep de Sa Talaia, platja d'Es Cavallet, UTM: 31SCD6101, alt. 0-10 m, a reredunes amb *Pinus halepensis* i *Juniperus phoenicea*, 18-XII-2006, herb. JLS 2279. *Ibid.*, 27-XI-2007, herb. JLS 2447, 2449 i 2450. Sant Josep de Sa Talaia, Es Codolà, UTM: 31SCD5804, alt. 0-10 m, en reredunes amb *Juniperus phoenicea*, 1-II-2010, herb. JEN 171.

OBSERVACIONS. Nova a l'illa.

***Inocybe splendens* R. Heim var. *phaeoleuca* (Kühner) Kuyper**

MATERIAL ESTUDIAT. Sant Josep de Sa Talaia, Serra de Sa Cova Santa, UTM: 31SCD5406, alt. 75-125 m, bosc de *Pinus halepensis* i *Juniperus phoenicea*, 6-XII-2009, det. F. Esteve-Raventós, herb. JCS 922B.

OBSERVACIONS. Nova a les Illes Balears.

***Inocybe tarda* Kühner var. *sabulosa* Beller & Bon**

MATERIAL ESTUDIAT. Sant Josep de Sa Talaia, platja d'Es Cavallet, UTM: 31SCD6101, alt. 0-10 m, a rereduna amb camí arenós, amb *Pinus halepensis* i *Juniperus phoenicea*, 4-XII-2009, det. F. Esteve-Raventós, herb. JCS 910B.

OBSERVACIONS. Nova a l'illa.

***Lacrymaria lacrymabunda* (Bull.) Pat.**

MATERIAL ESTUDIAT. Sant Joan de Llabritja, Talaia de Sant Llorenç, UTM: 31SCD6717, alt. 200-250 m, bosc de *Pinus halepensis* i *Juniperus phoenicea*, 17-XII-2006, herb. JLS 2252.

OBSERVACIONES. Espècie ja citada a l'illa per SIQUIER & CONSTANTINO (1995).

***Lepiota echinella* Quél. & G.E. Bernard var. *rhodorhiza* (Romagn. & Locq. ex P.D. Orton) Hardtke & Rödel**

MATERIAL ESTUDIAT. Sant Antoni de Portmany, Ses Marrades de Corona-Can Xico, UTM: 31SCD5520, alt. 250-300 m, entre moltes bosc de *Pinus halepensis* amb *Juniperus oxycedrus*, 8-XII-2008, herb. JCS 289L. Santa Eulària des Riu, Camí d'Es Novells, UTM: 31SCD7019, alt. 50-100 m, bosc de *Pinus halepensis*, amb presència de *Quercus coccifera*, 2-I-2010, herb. JEN 135.

OBSERVACIONES. Tàxon citat a l'illa per SIQUIER & CONSTANTINO (1995) com a *Lepiota rhodorhiza* Romagn. & Locq. ex P.D. Orton.

***Lepiota griseovirens* Maire**

MATERIAL ESTUDIAT. Santa Eulària des Riu, Puig des Cocons, UTM: 31SCD6220, alt. 125-150 m, bosc de *Pinus halepensis* i *Juniperus phoenicea*, 5-XII-2008, herb. JLS 2565. Sant Antoni de Portmany, Dalt d'Es Broll d'Es Buscastell, UTM: 31SCD5820, alt. 145 m, bosc de *Pinus halepensis* i *Juniperus phoenicea*, 8-XII-2009, herb. JLS 3034.

OBSERVACIONES. Nova a l'illa.

***Lepiota subincarnata* J.E. Lange**

= *L. josserandii* Bon & Boiffard

MATERIAL ESTUDIAT. Santa Eulària des Riu, Can Josepet-Sant Carles, UTM: 31SCD7321, alt. 75 m, entre la fullaraca, en una plantació de *Persea americana*, 16-XII-2006, herb. JLS 2230 i 2232. Santa Eulària des Riu, Puig de Na Truïa, UTM: 31SCD6219, alt. 125-150 m, en el bosc de *Pinus halepensis* i *Juniperus phoenicea*, 5-XII-2008, herb. JLS 2571.

OBSERVACIONES. Citada prèviament a l'illa per SALOM (1999) com a *Lepiota josserandii* Bon & Boiffard.

***Lepista flaccida* (Sowerby) Pat.**

MATERIAL ESTUDIAT. Sant Antoni de Portmany, Sant Mateu, UTM: 31SCD6022, alt. 200-250 m, bosc de *Pinus halepensis*, 5-III-2010, herb. JEN 178.

OBSERVACIONS. Nova a l'illa.

***Lepista nuda* (Bull.) Cooke**

MATERIAL ESTUDIAT. Sant Antoni de Portmany, Ses Planes d'En Francolí, UTM: 31SCD5820, alt. 175-200 m, bosc de *Pinus halepensis* i *Juniperus phoenicea* amb *Quercus coccifera*, 26-XI-2007, leg. A. Planells, herb. JLS 2227.

OBSERVACIONS. Nova a l'illa.

***Lepista panaeolus* (Fr.) P. Karst.**

MATERIAL ESTUDIAT. Sant Antoni de Portmany, Ses Planes d'En Francolí, UTM: 31SCD5820, alt. 175-200 m, bosc de *Pinus halepensis* i *Juniperus phoenicea* amb *Quercus coccifera*, 26-XI-2007, herb. JLS 2426.

OBSERVACIONS. Nova a l'illa.

***Leucoagaricus cinerascens* (Quél.) Bon & Boiffard**

MATERIAL ESTUDIAT. Illot de Tagomago, UTM: 31SCD8221, alt. 0-10 m, praticola, 17-XII-2006, leg. M. Vericad, herb. JLS 2248.

OBSERVACIONS. Espècie ja citada a Eivissa per SIQUIER & SALOM (2003).

***Leucoagaricus leucothites* (Vittad.) Wasser**

MATERIAL ESTUDIAT. Santa Eulària des Riu, Can Josepet-Sant Carles, UTM: 31SCD7321, alt. 75 m, en un camp erm, entre *Oxalis pes-caprae*, 16-XII-2006, herb. JLS 2229. Santa Eulària des Riu, Can Marines, UTM: 31SCD7317, alt. 10-20 m, en un camp erm, entre *Oxalis pes-caprae*, 16-XII-2006, herb. JLS 2231. Santa Eulària des Riu, Can Marquet, UTM: 31SCD6418, alt. 50-100 m, en un camp erm prop d'un bosc, 16-XII-2006, herb. JLS 2240.

OBSERVACIONS. Nova a l'illa.

***Leucopaxillus gentianeus* (Quél.) Kotl.**

MATERIAL ESTUDIAT. Sant Josep de Sa Talaia, Sa Talaiaassa, UTM: 31SCD5008, alt. 400-450 m, bosc de *Pinus halepensis*, 24-X-2009, leg. N. Torres, herb. JEN 117.

OBSERVACIONS. Espècie ja citada a l'illa per SIQUIER *et al.* (2006).

***Limacella illinita* (Fr.) Maire**

MATERIAL ESTUDIAT. Sant Josep de Sa Talaia, platja d'Es Cavallet, UTM: 31SCD6101, alt. 0-10 m, bosc de *Pinus halepensis* i *Juniperus phoenicea*, 18-XII-2006, herb. JLS 2287.

OBSERVACIONS. Espècie ja citada a l'illa per SIQUIER *et al.* (2006).

***Lyophyllum hypoxanthum* Joss. & Riousset var. *occidentale* (Bon) Contu & La Rocca**

MATERIAL ESTUDIAT. Sant Josep de Sa Talaia, platja d'Es Cavallet, UTM: 31SCD6101, alt. 0-10 m, en reredunes amb *Pinus halepensis* i *Juniperus phoenicea*, 27-XI-2007, herb. JLS 2440.

OBSERVACIONS. Nova a l'illa.

***Lyophyllum infumatum* (Bres.) Kühner**

MATERIAL ESTUDIAT. Santa Eulària des Riu, bosc de Can Marquet, UTM: 31SCD6418, alt. 150-170 m, bosc de *Pinus halepensis* i *Juniperus phoenicea*, 6-XII-2008, herb. JLS 2600. Sant Antoni de Portmany, Ses Planes d'En Francolí, UTM: 31SCD5820, alt. 175-200 m, bosc de *Pinus halepensis*, *Juniperus phoenicea* i *Quercus coccifera*, 7-XII-2008, leg. A. Torres herb. JLS 2642 i 2643, JCS 793B.

OBSERVACIONS. Espècie que per manipulació o amb l'edat tot d'una s'ennegreix. Té espores molt típiques, d'amigdaliformes a subromboidals o trapezoidals. Nova citació a les Illes Balears.

***Lyophyllum littoralis* (Ballero & Contu) Contu**

MATERIAL ESTUDIAT. Sant Antoni de Portmany, Ses Planes d'En Francolí, UTM: 31SCD5820, alt. 175-200 m, entre restes de *Pinus halepensis*, 7-XII-2008, leg. A. Torres, herb. JLS 2648.

OBSERVACIONS. Nova a l'illa.

***Lyophyllum lorincatum* (Fr.) Kühner ex Kalames**

MATERIAL ESTUDIAT. Santa Eulària des Riu, Torrent den Verger-Can Mayol, UTM: 31SCD6518, alt. 150-170 m, vora socó indeterminat 8-XII-2010, herb. JCS 1035B.

OBSERVACIONS. Els exemplars recol·lectats presentaven la cutícula dura i cartilaginosa pròpia d'aquest tàxon. Nova a les Illes Balears.

***Lyophyllum semitale* (Fr.) Kühner**

MATERIAL ESTUDIAT. Sant Joan de Llabritja, Can Martí, UTM: 31SCD7026, alt. 150-200 m, bosc de *Pinus halepensis* i *Juniperus phoenicea* amb *Juniperus oxycedrus* i *Pistacia lentiscus*, 19-XII-2006, herb. JLS 2305.

OBSERVACIONS. Espècie ja citada a l'illa per SIQUIER *et al.* (2006).

***Marasmiellus trabutii* (Maire) Singer**

MATERIAL ESTUDIAT. Sant Josep de Sa Talaia, platja d'Es Cavallet, UTM: 31SCD6101, alt. 0-10 m, a les reredunes, entre restes de *Juncus sp.*, 3-I-2007, herb. JLS 2314.

OBSERVACIONS. Nova a l'illa.

***Marasmius corbariensis* (Roum.) Singer**

MATERIAL ESTUDIAT. Santa Eulària des Riu, Can Marquet, UTM: 31SCD6418, alt. 50-100 m, sobre fulles en descomposició d' *Olea europaea* var. *sylvestris*, 16-XII-2006, herb. JLS 2242. Sant Joan de Llabritja, Can Martí, UTM: 31SCD7026, alt. 150-200 m, sobre fulles en descomposició de *Pistacia lentiscus* en un bosc de *Pinus halepensis* i *Juniperus phoenicea* amb *Juniperus oxycedrus*, 19-XII-2006, herb. JLS 2302. Santa Eulària des Riu, S'Alqueria, UTM: 31SCD6218, alt. 100-150 m, sobre fulles caigudes i seques de *Pistacia lentiscus* bosc de *Pinus halepensis* i *Juniperus phoenicea*, 5-XII-2009, herb. JLS 2926, JCS 915B. Sant Antoni de Portmany, Puig des Cocons, UTM: 31SCD6220, alt. 275-325 m, sobre fulles caigudes i seques de *Pistacia lentiscus*, en un bosc de *Pinus halepensis* i *Juniperus phoenicea* 9-XII-2009, herb. JLS 3052.

OBSERVACIONS. Nova a l'illa.

***Marasmius cespitum* Quéf.**

MATERIAL ESTUDIAT. Sant Joan de Llabritja, Can Martí, UTM: 31SCD7026, alt. 150-200 m, bosc de *Pinus halepensis* i *Juniperus phoenicea* amb *Juniperus oxycedrus* i *Pistacia lentiscus*, 19-XII-2006, herb. JLS 2298. Sant Antoni de Portmany, Ses Planes d'En Francolí, UTM: 31SCD5820, alt. 175-200 m, bosc de *Pinus halepensis*, *Juniperus phoenicea* i *Quercus coccifera*, 26-XI-2007, leg. A. Planells, herb. JLS 2224. Sant Antoni de Portmany, Na Coloms, UTM: 31SCD6127, alt. 250-300 m, entre acícules de *Pinus halepensis*, 3-X-2009, herb. JEN 106.

OBSERVACIONS. Nova a l'illa.

***Mycena amicta* (Fr.) Quél.**

MATERIAL ESTUDIAT. Sant Antoni de Portmany, Ses Marrades de Corona-Can Xico, UTM: 31SCD5520, alt. 250-300 m, bosc de *Pinus halepensis*, *Juniperus phoenicea* i *Juniperus oxycedrus*, 16-XII-2006, herb. JLS 2237.

OBSERVACIONS. El píleu gris verdós, especialment vers al marge, les làmines blanques, la base de l'estípit blavosa i una epicutis formada per cèl·lules cilíndriques de fineixen bé aquesta espècie. És nova a l'illa.

***Mycena capillaripes* Peck**

MATERIAL ESTUDIAT. Santa Eulària des Riu, S'Alqueria, , UTM: 31SCD6218, alt. 125-175 m, entre acícules, bosc de *Pinus halepensis* i *Juniperus phoenicea*, 5-XII-2009, herb. JLS 2924, JCS 914B. Santa Eulària des Riu, bosc de Can Marquet, UTM: 31SCD6418, alt. 150-170 m, bosc de *Pinus halepensis* i *Juniperus phoenicea*, 6-XII-2008, herb. JLS 2603.

OBSERVACIONS. Espècie molt freqüent a l'illa, ja citada per SIQUIER & CONSTANTINO (1995).

***Mycena pura* (Pers.) P. Kumm.**

MATERIAL ESTUDIAT. Santa Eulària des Riu, Morna, UTM: 31SCD7223, alt. 150-200 m, a una clariana, en un bosc de *Pinus halepensis*, 16-I-2010, herb. JEN 154.

OBSERVACIONS. Espècie ja citada a l'illa per SIQUIER & CONSTANTINO (1995).

***Mycena pura* (Pers.) P. Kumm. f. *alba* (Gillet) Arnolds**

MATERIAL ESTUDIAT. Santa Eulària des Riu, Can Miquelet, UTM: 31SCD6118, alt. 150-175 m., bosc de *Pinus halepensis* amb presència de *Quercus coccifera*, 6-XII-2010, herb. JLS 3245, JCS 1019B.

OBSERVACIONS. Nou tàxon a l'illa.

***Mycena pura* (Pers.) P. Kumm. f. *lutea* (Gillet) Arnolds**

MATERIAL ESTUDIAT. Santa Eulària des Riu, Can Miquelet, UTM: 31SCD6118, alt. 150-175 m, bosc de *Pinus halepensis* amb presència de *Quercus coccifera*, 6-XII-2010, herb. JLS 3244.

OBSERVACIONS. Nou tàxon a l'illa.

***Panaeolus guttulatus* Bres.**

MATERIAL ESTUDIAT. Sant Antoni de Portmany, Ses Marrades de Corona-Can Xico, UTM: 31SCD5520, alt. 250-300 m, enmig d'un camí entre restes llenyoses i herbes nitròfiles 9-XII-2009, herb. JLS 3057, JCS 943B.

OBSERVACIONS. Espècie poc citada a les Illes Balears. Nova a l'illa.

***Parasola auricoma* (Pat.) Redhead, Vilgalys & Hopple**

= *Coprinus auricomus* Pat.

MATERIAL ESTUDIAT. Sant Josep de Sa Talaia, Cala d'Hort-Ses Païsses, UTM: 31SCD4605, alt. 10-50 m, terrícola sota *Pinus halepensis*, 6-XII-2009, herb. JLS 2977.

OBSERVACIONS. Nova citació a les Illes Balears.

***Parasola plicatilis* (Curtis) Redhead, Vilgalys & Hopple**= *Coprinus plicatilis* (Curtis) Fr.

MATERIAL ESTUDIAT. Santa Eulària des Riu, S'Alqueria, UTM: 31SCD6218, alt. 125-175 m, bosc de *Pinus halepensis* i *Juniperus phoenicea*, 5-XII-2009, herb. JLS 2930. Sant Josep de Sa Talaia, Cala d'Hort-Ses Païsses, UTM: 31SCD4706, alt. 100-150 m, terrícola, sota *Pinus halepensis*, 6-XII-2009, herb. JLS 2979.

OBSERVACIONS. Citat prèviament a l'illa per FINSCHOW (1984) com a *Coprinus plicatilis* (Curtis) Fr.

***Pholiota gummosa* (Lasch) Singer var. *oscufofusca* Bon**

MATERIAL ESTUDIAT. Sant Josep de Sa Talaia, Can Rajola-Es Polvorí, UTM: 31SCD5909, alt. 140 m, sobre arrels de *Pistacia lentiscus*, 18-XII-2006, herb. JLS 2286.

OBSERVACIONS. Nova a l'illa.

***Pholiota highlandensis* (Peck) A.H. Sm. & Hesler**

MATERIAL ESTUDIAT. Sant Antoni de Portmany, Ses Planes d'En Francolí, UTM: 31SCD5820, alt. 175-200 m, sobre restes cremades en un bosc de *Pinus halepensis* i *Juniperus phoenicea*, 26-XI-2007, herb. JLS 2423. Sant Joan de Llabritja, torrent de Sant Miquel, UTM: 31SCD6624, alt. 100-150 m, entre restes de llenya mig cremada, 13-XII-2007, herb. JEN 79. Sant Josep de Sa Talaia, Serra de Sa Cova Santa, UTM: 31SCD5406, alt. 75-125 m, sobre restes cremades, bosc de *Pinus halepensis* i *Juniperus phoenicea*, 6-XII-2009, herb. JLS 2967bis.

OBSERVACIONS. Tàxon ja citat a l'illa per FINSCHOW (1984) com a *Pholiota carbonaria* (Fr.) Singer.

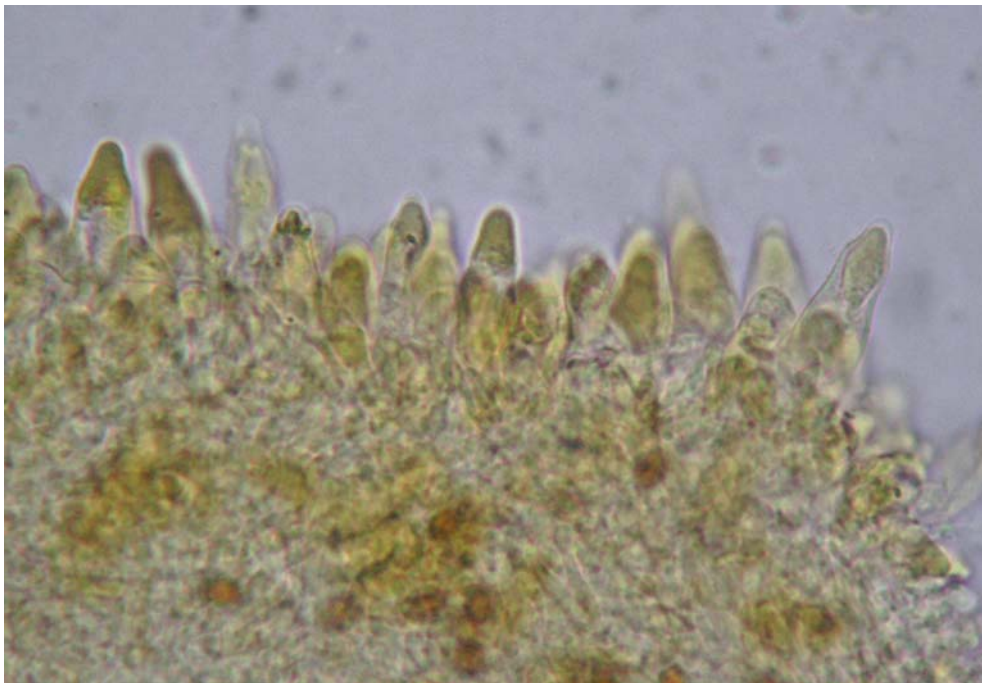
***Pholiota brunnescens* A.H. Sm. & Hesler**= *P. highlandensis* var. *citrosquamulosa* Maire ex Bidaud et Borgarino

MATERIAL ESTUDIAT. Sant Joan de Llabritja, Can Martí, UTM: 31SCD7026, alt. 150-200 m, terrícola sota *Pinus halepensis*, 3-I-2007, det. *F. Esteve-Raventós*, herb. JLS 2316. *Ibid.*, 7-I-2007, herb. JLS 2322. Sant Antoni de Portmany, Ses Planes d'En Francolí, UTM: 31SCD5820, alt. 175-200 m, terrícola, bosc de *Pinus halepensis*, 7-XII-2008, herb. JLS 2641. Sant Antoni de Portmany, Ses Marrades de Corona-Can Xico, UTM: 31SCD5520, alt. 250-300 m, sobre sòl cremat colonitzat per *Brachypodium retusum*, 7-XII-2010, herb. JCS 1033B.

DESCRIPCIÓ. Píleu de 30-80 mm de diàmetre; inicialment convex, esdevé ràpidament pla-convex, amb el disc central més o menys deprimat; marge involut i excedent molt de temps, irregularment lobulat i ondulat; cutícula de viscosa a glutinosa, especialment en temps humit, englobant restes de fullaracà de pi i terra, fàcilment separable; de color bru-rogenç a rogenç vers al centre i amb una banda de color beix clar a un poc groguenc vora el marge; aquest, amb el temps, pot esdevenir groc-verdós. Làmines nombroses, atapeïdes, d'escotades a lleugerament decurrents, inicialment de color grisenc; viren a gris-brunenc amb tons violacis amb l'edat; aresta concolor o lleugerament més clara. Estípit de fins a 95 mm de llarg, progressivament atenuat vers la base, inicialment ple, després més fistulós, cotonós i blanquinós vers a l'àpex, porta restes filamentoses de vel que, en els individus joves, formen una zona anular cortiniforme, que acaba per desaparèixer amb l'edat; des de la zona anular vers la base, presenta esquames formades per petits feixos d'hifes, de color groc-citrí, que es taquen de ferruginós per les espores i que es disposen en bandes irregulars (de més denses a més separades en allunyar-nos de la zona anular). Carn elàstica, blanca, higròfana, especialment sobre les làmines, d'olor agradable amb un fons més marcat, d'*Hypholoma fasciculare* segons la bibliografia consultada (BIDAUD & BORGARINO, 2006), i de sabor amargant.



Pholiota brunnescens A.H. Sm & Hesler



Pholiota brunnescens A.H. Sm & Hesler. Pleurocistidis

Espores $6,7-7,5 \times 4-4,5$ (5) μm , el·lipsoidals, amb porus germinatiu de molt petit a quasi inexistent. Basidis tetraspòrics. Pleurocistidis molt nombrosos, lageniformes i amb contingut de groguenc a groc-verdós clar present a la part superior, la qual pot estar recoberta, de manera més o menys densa, per una mena de cristalls. Absència de crisocistidis.

OBSERVACIONS. Una espècie molt pròxima és *Pholiota highlandensis* (Peck) Quad., amb làmines inicialment blanquinoses i després beix grisenc, dense tons violacis; carn amb sabor i olor suaus, així com quasi absència d'ornamentació en forma d'esquames citrines sobre l'estípit i que sempre es troba fructificant a sòls cremats. Una altra espècie afí és *Pholiota spumosa* (Fr.) Singer, però aquesta és lignícola, (les nostres mostres són clarament terrícoles). A més, quasi no presenta ornamentació sobre l'estípit, les espores són un poc més llargues i menys amples i els seus cistidis són més fusi-lageniformes i no presenten contingut verdós a l'apex. Sospitem, que algunes citacions a les Illes Balears de *P. highlandensis* podriem correspondre a *P. brunnescens*, que ara se cita com a nova a les Illes Balears.

Pleurotus eryngii (DC.) Singer

MATERIAL ESTUDIAT. Sant Joan de Llabritja, Arenal Gros de Portinatx, UTM: 31SCD7130, alt. 0-10 m, en dunes davanteres, sobre rizomes d'*Eryngium maritimum*, 9-I-2007, herb. JLS 2319.

OBSERVACIONS. Nova a l'illa.

Pleurotus eryngii (DC.) Singer var. *ferulae* (Lanzi) Sacc.

MATERIAL ESTUDIAT. Santa Eulària des Riu, Can Miquelet, UTM: 31SCD6118, alt. 150-175 m, sobre rizomes de *Ferula communis*, 7-XII-2008, herb. JLS 2623. Sant Joan de Llabritja, Sant Llorenç de Balàfia, UTM: 31SCD6922, alt. 50-100 m, sobre rizomes de *Ferula communis*, 21-3-2010, herb. JEN 186.

OBSERVACIONS. Tàxon freqüent a Eivissa, on és conegut i valorat com a comestible, ja citat per FINSCHOW (1984).

Pluteus cinereofuscus J.E. Lange

= *P. godeyi* Gillet

MATERIAL ESTUDIAT. Sant Josep de Sa Talaia, camí d'Es Codolà, UTM: 31SCD5803, alt. 0-10 m, prat palustre i salobros amb presència de *Pistacia lentiscus*, 8-XII-2008, herb. JLS 2654.

OBSERVACIONS. Les mostres estudiades presenten una pileipel·lis formada per elements globosos mesclats amb altres esferopedunculats, pleurocistidis de piriformes a claviformes fins a lageniformes, queilocistidis lageniformes i espores $8-8,5 \times (5)-6-7$ μm . Els caràcters observats coincideixen amb els de la descripció d'aquesta espècie. És nova citació a les Illes Balears.

Pluteus nanus (Pers.) P. Kumm.

MATERIAL ESTUDIAT. Santa Eulària des Riu, Can Mayol, UTM: 31SCD6518, alt. 150-170 m, pràctica, en una clariana del bosc de *Pinus halepensis* i *Juniperus phoenicea* amb presència de *Cistus albidus*, 13-XII-2010, herb. JLS 3296.

OBSERVACIONS. Espècie ja citada a l'illa per SIQUIER *et al.* (2006).

Pluteus romellii (Britzelm.) Lapl.

MATERIAL ESTUDIAT. Sant Antoni de Portmany, Ses Marrades de Corona-Can Xico, UTM: 31SCD5520, alt. 250-300 m, bosc de *Pinus halepensis*, *Juniperus phoenicea* amb *Juniperus oxycedrus*, 16-XII-2006, herb. JLS 2234. Santa Eulària des Riu, S'Alqueria, UTM: 31SCD6218, alt. 100-150 m, bosc de *Pinus halepensis* i *Juniperus phoenicea*, 5-XII-2009, herb. JLS 2936. Sant Josep de Sa Talaia, Serra de Sa Cova Santa, UTM: 31SCD5406, alt. 75-125 m, bosc de

Pinus halepensis i *Juniperus phoenicea*, 6-XII-2009, herb. JLS 2957. Sant Antoni de Portmany, Camí de Can Miquel Roig, UTM: 31SCD6220, alt. 275-325 m, bosc de *Pinus halepensis* i *Juniperus phoenicea*, 9-XII-2009, herb. JLS 3053.

OBSERVACIONS. Nova a l'illa.

***Pluteus satur* Kühner & Romagn.**

MATERIAL ESTUDIAT. Sant Antoni de Portmany, Ses Marrades de Corona-Can Xico, UTM: 31SCD5520, alt. 250-300 m, bosc de *Pinus halepensis* i *Juniperus phoenicea*, 9-XII-2009, herb. JLS 3064.

OBSERVACIONS. Espècie ja citada a l'illa per SIQUIER & CONSTANTINO (1995).

***Pluteus thomsonii* (Berk. & Broome) Dennis**

MATERIAL ESTUDIAT. Sant Antoni de Portmany, Ses Marrades de Corona-Can Xico, UTM: 31SCD5520, alt. 250-300 m, sobre restes de *Pinus halepensis* en descomposició, 9-XII-2009, herb. JLS 3056, JCS 944B.

OBSERVACIONS. Els exemplars recol·lectats, estaven ben hidratats, i presentaven un estípit blanquinós i la cutícula del píleu de color grisenc amb tonalitats vinoses i amb les característiques venes d'aquesta espècie, però molt marcades, formant gairebé un reticle. El caràcters microscòpics també concorden amb els descrits per aquesta espècie. Nova a l'illa.

***Psathyrella bipellis* (Quél.) A.H. Sm.**

MATERIAL ESTUDIAT. Sant Josep de Sa Talaia, torrent de Ses Alfàbis, UTM: 31SCD4706, alt. 100-150 m, entre restes llenyoses no identificades, 11-XII-2010, herb. JCS 1058B.

OBSERVACIONS. Nova a l'illa.

***Psathyrella conopilus* (Fr.) A. Pearson & Dennis**

MATERIAL ESTUDIAT. Sant Josep de Sa Talaia, Puig d'En Serra, UTM: 31SCD4906, alt. 300-350 m, entre restes llenyoses, 12-XII-2009, herb. JEN 124. Santa Eulària des Riu, Can Miquelet, UTM: 31SCD6218, alt. 150-175 m, entre restes de fusta no identificades, vora un camí, en un bosc de *Pinus halepensis*, *Juniperus phoenicea* amb presència de *Quercus coccifera*, 8-XII-2009, herb. JLS 3040, JCS 938B, *Ibid.*, 5-XII-2010, herb. JLS 3231, JCS 1014B Sant Antoni de Portmany, Ses Marrades de Corona-Can Xico, UTM: 31SCD5520, alt. 250-300 m, 9-XII-2009, herb. JLS 3059.

OBSERVACIONS. Espècie ja citada a l'illa per SIQUIER *et al.* (2006).

***Psathyrella melanthina* (Fr.) Kits van Wav.**

MATERIAL ESTUDIAT. Sant Joan de Llabritja, Sant Llorenç de Balàfia, UTM: 31SCD6922, alt. 50-100 m, sobre restes llenyoses de *Punica granatum*, 13-II-2007, herb. JEN 81. Sant Josep de Sa Talaia, torrent de Ses Alfàbis, UTM: 31SCD4706, alt. 100-150 m, entre restes llenyoses no identificades, en un camí forestal, 29-X-2009, herb. JEN 122. *Ibid.*, sobre restes llenyoses de *Punica granatum*, 11-XII-2010, herb. JLS 3277, JCS 1059B.

OBSERVACIONS. Nova a l'illa.

***Psathyrella prona* (Fr.) Gillet var. *prona* f. *orbitarum* (Romagn.) Kits van Wav.**

MATERIAL ESTUDIAT. Sant Antoni de Portmany, Ses Planes d'En Francolí, UTM: 31SCD5820, alt. 175-200 m, entre herbes en una clariana de bosc de *Pinus halepensis* amb *Juniperus phoenicea*, 8-XII-2009, herb. JLS 3030.

OBSERVACIONS. Les mostres recol·lectades presentaven els caràcters microscòpics propis de la forma, a més de les tonalitats vinoses típiques. Nova citació a l'illa.

***Psilocybe coprophila* (Bull.) P. Kumm.**

MATERIAL ESTUDIAT. Sant Josep de Sa Talaia, torrent de Ses Alfàbis, UTM: 31SCD4706, alt. 100-150 m, sobre excrements equins, 6-XII-2009, herb. JLS 2969. Sant Antoni de Portmany, Dalt d'Es Broll d'Es Buscastell, UTM: 31SCD5820, alt. 145 m, sobre excrements equins, 8-XII-2009, herb. JLS 3032. Santa Eulària des Riu, Can Mayol, UTM: 31SCD6518, alt. 150-170 m, sobre excrements equins 12-XII-2010, herb. JLS 3284 i 3287. *Ibid.*, 13-XII-2010, herb. JLS 3297.

OBSERVACIONS. Nova a l'illa.

***Rhodocollybia butyracea* (Bull.) Lennox f. *asema* (Fr.) Antonin, Halling & Noordel.**

MATERIAL ESTUDIAT. Santa Eulària des Riu, Can Miquelet, UTM: 31SCD6118, alt. 150-175 m, bosc de *Pinus halepensis*, *Juniperus phoenicea* amb presència de *Quercus coccifera*, 7-XII-2008, herb. JLS 2625.

OBSERVACIONS. Nova a l'illa.

***Rhodocybe malençonii* Pacioni & Lalli**

MATERIAL ESTUDIAT. Sant Josep de Sa Talaia, Platja d'Es Cavallet, UTM: 31SCD6101, alt. 0-10 m, a les reredunes amb *Pinus halepensis* i *Juniperus phoenicea*, 18-XII-2006, herb. JLS 2269.

OBSERVACIONS. Espècie ja citada a l'illa per SIQUIER *et al.* (2006).

***Rhodocybe popinalis* (Fr.) Singer**

MATERIAL ESTUDIAT. Sant Joan de Llabritja, Arenal Gros de Portinatx, UTM: 31SCD7130, alt. 0-5 m, sobre rizomes d'*Eryngium maritimum*, 9-I-2007, herb. JLS 2320.

OBSERVACIONS. La seva carn amargant amb sabor i olor de farina, les hifes sense fíbules, l'absència de pleurocistidis i les seves espores subglobuloses, que en vista zenital es presenten d'anguloses a ruguloses, defineixen bé aquesta espècie Nova a l'illa.

***Simocybe centunculus* (Fr.) P. Karst. var. *maritima* (Bon) Senn-Irlett**

MATERIAL ESTUDIAT. Sant Josep de Sa Talaia, platja d'Es Cavallet, UTM: 31SCD6101, alt. 0-10 m, sobre restes vegetals soterrats vora *Juncus* sp. i *Sarcocornia perennis* ssp. *alpini* vora un camí arenós a zona palustre, 6-XII-2008, herb. JLS 2594, JCS 782B. *Ibid.*, 7-XII-2008, herb. JLS 2653.

DESCRIPCIÓ. Píleu 5-29 mm de diàmetre, de pla-convex a més pla amb umbó ample; marge excedent-involut, de jove ondulat i rivetejat per una franja blanquinosa; al envellir s'expandeix i es presenta un poc estriat-costat; cutícula de glabre a un poc vellutada, untuosa al tacte, higròfana, un xic viscidula amb la humitat; en temps humit de color bru-olivaci, més fosc vers al centre, on hi pot haver taques negroses; aquestes coloracions passen, per deshidratació, a ocre-lleonat fins a ocraci-beix, més clar vers al marge, que pot presentar-se clivellat. Làmines adnato-escotades, de plano-ventrudes a més ventrudes a la vellesa, separades, amb lamèl·lules, de blanco-cremoses a ocracies amb tons rosats inicialment; al madurar les espores, viren a color tabac clar fins a bru; aresta un xic crenulada (lupa), blanca. Estípit 10-20 × 1,5-3 mm, cilíndric, progressivament atenuat vers la base, de fibrilós-pruïnós a més pruïnós ver l'àpex, blanquinós amb tons verdosos-groguencs, més ocraci a la vellesa, però conservant les tonalitats verdoses; base més blanca, recoberta pel miceli. Carn minsa, blanca, amb tonalitats groc-verdoses sota la cutícula del píleu i olor subfúngica no rellevant. Esporada de color tabac, que tenyeix les làmines.



Pluteus thomsonii (Berk. & Broome) Dennis



Simocybe centunculus var. *maritima* (Bon) Senn-Irlett

Espores (8) 9-10,5 (11) × 5-6 µm majoritàriament faseoliformes, sense o amb una gran gútula lipídica o amb tres més petites. Basidis 18-38 × 6-9 µm, tetraspòrics (no s'han observat bispòrics), claviformes, d'allargats i esvelts, a més gruixuts i curts; esterigmes de fins a 3 µm de llargària. Queilocistidis molt nombrosos i de formes variables, des de lageniformes fins a allargats i sinuosos o fins i tot alguns capitats. Pileipellis subhimeniforme, formada per hifes amb pigment intraparietal i fibulíferes.

OBSERVACIONS. Aquesta varietat es diferencia de la varietat tipus principalment per l'hàbitat on fructifica (sobre residus herbacis a les dunes) i la coloració del seus carpòfors. Nova citació a les Illes Balears.

***Stropharia semiglobata* (Batsch) Qué.**

MATERIAL ESTUDIAT. Sant Antoni de Portmany, Dalt d'Es Broll d'Es Buscastell, UTM: 31SCD5820, alt. 145 m, entre restes d'excrements d'èquids, en un bosc de *Pinus halepensis* i *Juniperus phoenicea*, 8-XII-2009, herb. JLS 3033.

OBSERVACIONS. Nova a l'illa.

Tricholoma atosquamosum* (Chevall.) Sacc. var. *atosquamosum

MATERIAL ESTUDIAT. Sant Antoni de Portmany, Ses Planes d'En Francolí, UTM: 31SCD5820, alt. 175-200 m, bosc de *Pinus halepensis*, *Juniperus phoenicea* amb *Quercus coccifera*, 26-XI-2007, herb. JLS 2430.

OBSERVACIONS. Nova citació a l'illa.

***Tricholoma atosquamosum* (Chevall.) Sacc. var. *squarrulosum* (Bres.) Mort. Chr. & Noordel.**

MATERIAL ESTUDIAT. Sant Antoni de Portmany, Ses Planes d'En Francolí, UTM: 31SCD5820, alt. 175-200 m, entre acícules de *Pinus halepensis*, vora *Quercus coccifera*, 7-XII-2008, leg. A. Torres, herb. JLS 2644.

OBSERVACIONS. Nova citació a l'illa.

***Tricholoma basirubens* (Bon) A. Riva**

MATERIAL ESTUDIAT. Sant Joan de Llabritja, Ses Escalnadades d'En Sitges, UTM: 31SCD7426, alt. 150-200 m, bosc de *Pinus halepensis* amb presència de *Quercus coccifera* 31-1-2010, leg. J. Pinilla, herb. JEN 168.

OBSERVACIONS. Nova a l'illa.

***Tricoloma batschii* Gulden**

MATERIAL ESTUDIAT. Sant Antoni de Portmany, Ses Planes d'En Francolí, UTM: 31SCD5820, alt. 175-200 m, bosc de *Pinus halepensis* i *Juniperus phoenicea*, amb presència de *Quercus coccifera*, 26-XI-2007, herb. JLS 2429.

OBSERVACIONS. Espècie molt freqüent a l'illa, present a tots els boscos i garrigues. Popularment es coneix amb el nom de "rogeta" o "mare de pebràs". Citada prèviament a l'illa per FINSCHOW (1984).

***Tricholoma gausapatum* (Fr.) Qué.**

MATERIAL ESTUDIAT. Sant Antoni de Portmany, Dalt d'Es Broll d'Es Buscastell, UTM: 31SCD5820, alt. 145 m, entre estepes, en un bosc de *Pinus halepensis* i *Juniperus phoenicea*, 8-XII-2009, herb. JLS 3035. Sant Antoni de Portmany, Can Maimó, UTM: 31SCD6123, alt. 230 m, entre estepes, en bosc de *Pinus halepensis* i *Juniperus phoenicea*, 05-XII-2008, herb. JLS 2589.

OBSERVACIONS. Espècie ja citada a l'illa per SIQUIER *et al.* (2006).

***Tricholoma myomyces* (Pers.) J.E. Lange**

MATERIAL ESTUDIAT. Sant Joan de Llabritja, es Far d'Es Moscarter, UTM: 31SCD7331, alt. 25-50 m, entre estepes, en un bosc de *Pinus halepensis* amb *Juniperus phoenicea*, 12-II-2007, herb JEN 77. Santa Eulària des Riu, entre estepes, en un bosc de Can Marquet, UTM: 31SCD6418, alt. 150-170 m, vora *Cistus albidus*, en un bosc de *Pinus halepensis* i *Juniperus phoenicea*, 6-XII-2008, herb. JLS 2611, JCS 785B.

OBSERVACIONS. Els exemplars estudiats presentaven l'aresta de les làmines quasi totalment puntejada de gris negrós i el caràcter de Jossierand, relatiu a la forma de les cèl·lules de la hipocutis i la seva pigmentació, poc marcat. Per això es diferenciaren bé de *Tricholoma terreum* (Schaeff.) Quél. i del *Tricholoma gausapatum* (Fr.) Quél., espècies molt afins. Nova a l'illa.

***Tricholoma psammopus* (Kalchbr.) Quél.**

MATERIAL ESTUDIAT. Sant Joan de Llabritja, Can Martí, UTM: 31SCD7026, alt. 150-200 m, bosc de *Pinus halepensis* i *Juniperus phoenicea* amb *Juniperus oxycedrus* i *Pistacia lentiscus*, 19-XII-2006, herb. JLS 2299. Sant Antoni de Portmany, Ses Planes d'En Francolí, UTM: 31SCD5820, alt. 175-200 m, bosc de *Pinus halepensis* i *Juniperus phoenicea*, 8-XII-2009, herb. JLS 3026.

OBSERVACIONS. Es tracta d'una espècie que en els darrers anys es troba amb freqüència a les Illes Balears, especialment a Mallorca i a Eivissa. Nova a l'illa.

***Tubaria cistophila* Cheype**

MATERIAL ESTUDIAT. Santa Eulària des Riu, bosc de Can Marquet, UTM: 31SCD6418, alt. 150-170 m, sobre fulles caigudes de *Cistus monspeliensis*, en un bosc de *Pinus halepensis* i *Juniperus phoenicea*, 6-XII-2008, herb. JLS 2599. Sant Josep de Sa Talaia, Puig d'En Serra, UTM: 31SCD4906, alt. 300-350 m, sobre fulles i restes de *Cistus albidus*, 12-XII-2009, herb. JEN 125. Sant Antoni de Portmany, Ses Planes d'En Francolí, UTM 31SCD5720, alt. 175-200 m, sobre fulles caigudes de *Cistus albidus*, 7-XII-2010, herb. JLS 3247.

OBSERVACIONS. Espècie molt freqüent a l'illa, al biòtop assenyalat. Citada prèviament a l'illa per SIQUIER & SALOM (2003).

***Tubaria conspersa* (Pers.: Fr.) Fayod**

MATERIAL ESTUDIAT. Santa Eulària des Riu, Can Miquelet, UTM: 31SCD6118, alt. 150-175 m, entre restes vegetals, a la vorera d'un camí, 5-XII-2010, herb. BCN: IB20101205-3.

OBSERVACIONS. Nova a l'illa.

***Tubaria furfuracea* (Pers.) Gillet**

MATERIAL ESTUDIAT. Sant Josep de Sa Talaia, Es Coscollar, UTM: 31SCD6009, alt. 200-250 m, sota *Pinus halepensis* i *Juniperus phoenicea*, 18-XII-2006, herb. JLS 2283.

OBSERVACIONS. Nova a l'illa.

***Volvariella gloiocephala* (DC.) Boekhout & Enderle**

MATERIAL ESTUDIAT. Sant Josep de Sa Talaia, Aeroport d'Eivissa, UTM: 31SCD5904, alt. 0-50 m, entre la gespa de les zones enjardinades, 14-I-2007, herb. JEN 35. *Ibid.*. 12-XII-2010, herb. JLS 3298. Santa Eulària des Riu, Sa Plana d'En Serra, UTM: 31SCD6219, alt. 125-150 m, bosc de *Pinus halepensis*, *Juniperus phoenicea* amb presència de *Quercus coccifera*, 25-XI-2007, herb. JLS 2412.

OBSERVACIONS. Espècie ja citada a l'illa per FINSCHOW (1984).

***Xeromphalina caudicinalis* (Sow.: Fr.) Kühner & Maire**

MATERIAL ESTUDIAT. Sant Joan de Llabritja, Talaia de Sant Llorenç, UTM: 31SCD6717, alt. 200-250 m, bosc de *Pinus halepensis* i *Juniperus phoenicea*, 17-XII-2006, herb. JLS 2256. Sant Josep de Sa Talaia, Serra de Sa Cova Santa, UTM: 31SCD5406, alt. 75-125 m, bosc de *Pinus halepensis* i *Juniperus phoenicea*, 6-XII-2009, herb. JLS 2954. Sant Antoni de Portmany, Ses Planes d'En Francolí, UTM: 31SCD5820, alt. 175-200 m, bosc de *Pinus halepensis* i *Juniperus phoenicea*, 8-XII-2009, herb. JLS 3017. Sant Antoni de Portmany, Ses Marrades de Corona-Can Xico, UTM: 31SCD5520, alt. 250-300 m, bosc de *Pinus halepensis* i *Juniperus phoenicea*, 9-XII-2009, herb. JLS 3054.

OBSERVACIONS. Espècie ja citada a l'illa per SIQUIER & SALOM (2003), com a *X. fellea* Maire et Malençon.

BOLETALS

***Chalciporus amarellus* (Quél.) Bataille**

MATERIAL ESTUDIAT. Sant Antoni de Portmany, Ses Planes d'En Francolí, UTM: 31SCD5820, alt. 175-200 m, bosc de *Pinus halepensis* i *Juniperus phoenicea*, 26-XI-2007, herb. JLS 2435. *Ibid.*, 8-XII-2009, herb. JLS 3012, *Ibid.*, 7-XII-2010, herb. JCS 1026B. Sant Antoni de Portmany, Sa Rota Vella, UTM: 31SCD5921, alt. 150-200 m, entre moltes en un bosc de *Pinus halepensis* i *Juniperus phoenicea*, 5-III-2010, leg. *M. Vericad* i *J. Espinosa*, herb. JEN 177.

OBSERVACIONS. Citada anteriorment a l'illa per SIQUIER & SALOM (2003).

***Hygrophoropsis aurantiaca* (Wulfen) Maire**

MATERIAL ESTUDIAT. Santa Eulària des Riu, S'Alqueria, UTM: 31SCD6218, alt. 100-150 m, bosc de *Pinus halepensis* i *Juniperus phoenicea*, 5-XII-2009, herb. JLS 2927.

OBSERVACIONS. Espècie rara a les Illes Balears. Nova a l'illa.

***Suillus bellinii* (Inzenga) Watling**

MATERIAL ESTUDIAT. Sant Josep de Sa Talaia, Serra de Sa Cova Santa, UTM: 31SCD5406, alt. 75-125 m, bosc de *Pinus halepensis* i *Juniperus phoenicea*, 6-XII-2009, herb. JLS 2951.

OBSERVACIONS. Espècie molt freqüent a l'illa, ja citada per FINSCHOW (1984).

***Suillus mediterraneensis* (Jacquetant & J. Blum) Redeuilh**

MATERIAL ESTUDIAT. Santa Eulària des Riu, bosc de Can Marquet, UTM: 31SCD6418, alt. 150-170 m, bosc de *Pinus halepensis* i *Juniperus phoenicea*, 6-XII-2008, herb. JLS 2598.

OBSERVACIONS. Espècie molt freqüent a l'illa, citada per SIQUIER *et al.* (2000).

***Tapinella panuoides* (Batsch) E.-J. Gilbert**

MATERIAL ESTUDIAT. Sant Antoni de Portmany, Ses Marrades de Corona-Can Xico, UTM: 31SCD5520, alt. 250-300 m, bosc de *Pinus halepensis* i *Juniperus phoenicea* 8-XII-2008, herb. JLS 2658.

OBSERVACIONS. Espècie ja citada a l'illa per FINSCHOW (1984), com a *Paxillus panuoides* Fr.

***Xerocomus chrysenteron* (Bull.) Quél.**

MATERIAL ESTUDIAT. Sant Joan de Llabritja, Can Martí, UTM: 31SCD7026, alt. 150-200 m, bosc de *Pinus halepensis* i *Juniperus phoenicea* amb *Juniperus oxycedrus* i *Pistacia lentiscus*, 19-XII-2006, herb. JLS 2293 i 2310.

OBSERVACIONS. Citada a l'illa per SIQUIER *et al.* (2000).

***Xerocomus dryophilus* (Thiers) Singer**

MATERIAL ESTUDIAT. Sant Josep de Sa Talaia, platja d'Es Cavallet, UTM: 31SCD6101, alt. 0-10 m, a les reredunes, amb *Pinus halepensis* i *Juniperus phoenicea*, 18-XII-2006, herb. JLS 2278. *Ibid.*, 6-XII-2008, herb. JLS 2592.

OBSERVACIONS. Nova a l'illa.

CANTAREL-LALS

***Clavulina cinerea* (Bull.) J. Schröt.**

MATERIAL ESTUDIAT. Sant Joan de Llabritja, torrent de Sant Miquel, UTM: 31SCD6624, alt. 100-150 m, entre fullaraca de *Quercus ilex ssp. ballota* i *Cistus albidus*, 12-II-2007, herb. JEN 75.

OBSERVACIONS. Espècie ja citada a l'illa per SIQUIER *et al.* (2006).

***Hydnum albidum* Peck**

MATERIAL ESTUDIAT. Sant Antoni de Portmany, Can Maimó, UTM: 31SCD6123, alt. 230 m, entre acícules caigudes de *Pinus halepensis*, 05-XII-2008, herb. JLS 2587. Sant Antoni de Portmany, Ses Planes d'En Francofí, UTM: 31SCD5820, alt. 175-200 m, bosc de *Pinus halepensis* i *Juniperus phoenicea*, 7-XII-2010, herb. JLS 3250.

OBSERVACIONS. Espècie molt freqüent a l'illa i ja citada per SIQUIER *et al.* (2000).

GLOEOFIL-LALS

***Gloeophyllum abietinum* (Bull.) P. Karst.**

MATERIAL ESTUDIAT. Santa Eulària des Riu, bosc de Can Marquet, UTM: 31SCD6418, alt. 150-170 m, sobre fusta en descomposició de *Pinus halepensis*, 6-XII-2008, herb. JLS 2618. Santa Eulària des Riu, Talaia de Sant Llorenç, UTM: 31SCD6817, alt. 200-250 m, sobre fusta de *Pinus halepensis* en descomposició, 5-XII-2009, herb. JLS 2948.

OBSERVACIONS. Espècie ja citada a l'illa per FINSCHOW (1978).

GOMFALS

***Ramaria abietina* (Pers.) Quéf.**

MATERIAL ESTUDIAT. Santa Eulària des Riu, Sa Plana d'En Serra, UTM: 31SCD6219, alt. 125-150 m, bosc de *Pinus halepensis* i *Juniperus phoenicea* amb presència de *Quercus coccifera*, 25-XI-2007, herb. JLS 2415 i 2416. Sant Joan de Llabritja, Es Pla de Ses Formigues, UTM: 31SCD7727, alt. 150-200 m, bosc de *Pinus halepensis* i *Juniperus phoenicea*, 28-XII-2009, herb. JEN 134.

OBSERVACIONS. Espècie ja citada a l'illa per SIQUIER & CONSTANTINO (1995).

***Ramaria gracilis* (Pers.) Quéf.**

MATERIAL ESTUDIAT. Sant Joan de Llabritja, zona del Cementiri, UTM: 31SCD7126, alt. 200-250 m, entre moltes, amb *Pinus halepensis*, 14-I-2010, herb. JEN 151.

OBSERVACIONS. Espècie ja citada a l'illa per FINSCHOW (1984).

HIMENOQUETALS

***Inonotus tamaricis* (Pat.) Maire**

MATERIAL ESTUDIAT. Sant Josep de Sa Talaia, Cala Bassa, UTM: 31SCD4614, alt. 0-100 m, sobre *Tamarix sp.*, 4-III-2007, herb. JEN 82.

OBSERVACIONS. Nova a Eivissa.

***Phellinus ferruginosus* (Schrad.) Pat.**

MATERIAL ESTUDIAT. Sant Antoni de Portmany, Ses Planes d'En Francolí, UTM: 31SCD5820, alt. 175-200 m, sobre branques gruixudes en descomposició, d'*Erica multiflora*, 08-XII-2009, herb. JLS 3030bis.

OBSERVACIONS. Citada a l'illa per SIQUIER *et al.* (2000).

***Porodaedalea pini* (Brot.) Murrill**

= *Phellinus pini* (Brot.) Bondartsev & Singer

MATERIAL ESTUDIAT. Santa Eulària des Riu, Talaia de Sant Llorenç, UTM: 31SCD6717, alt. 200-250 m, sobre tronc en descomposició de *Pinus halepensis*, 17-XII-2006, herb. JLS 2263.

OBSERVACIONS. Espècie ja citada a l'illa per FINSCHOW (1978), com a *Phellinus pini* (Brot.) Bondartsev & Singer.

***Rickenella fibula* (Bull.) Rhaiithelh.**

MATERIAL ESTUDIAT. Sant Josep de Sa Talaia, Sa Talaia, UTM: 31SCD5008, alt. 375-475 m, bosc de *Pinus halepensis* i *Juniperus phoenicea*, 19-XII-2006, herb. JLS 2303. Sant Antoni de Portmany, Dalt d'Es Broll d'Es Buscastell, UTM: 31SCD5820, alt. 145 m, entre molses, en un bosc de *Pinus halepensis* i *Juniperus phoenicea*, 8-XII-2009, herb. JLS 3037. Sant Josep de Sa Talaia, Sa Talaia, UTM: 31SCD5008, alt. 400-450 m, entre molses, en un bosc de *Pinus halepensis* i *Juniperus phoenicea*, 11-XII-2010, herb. JCS 1055B.

OBSERVACIONS. Espècie ja citada a l'illa per SIQUIER *et al.* (2000).

POLIPORALS

***Coriopsis gallica* (Fr.) Ryvarden**

MATERIAL ESTUDIAT. Santa Eulària des Riu, Can Josepet-Sant Carles, UTM: 31SCD7321, alt. 75 m, sobre *Persea americana*, 16-XII-2006, herb. JLS 2221. Santa Eulària des Riu, Can Miquelet, UTM: 31SCD6118, alt. 150-175 m, sobre *Prunus dulcis*, 7-XII-2008, herb. JLS 2647. Santa Eulària des Riu, Talaia de Sant Llorenç, UTM: 31SCD6817, alt. 200-250 m, sobre fusta indeterminada en descomposició, en un bosc de *Pinus halepensis* i *Juniperus phoenicea*, 5-XII-2009, herb. JLS 2946.

OBSERVACIONS. Nova a l'illa.

***Fomitopsis pinicola* (Sw.) P. Karst.**

MATERIAL ESTUDIAT. Santa Eulària des Riu, torrent d'Es Furnàs, UTM: 31SCD7223, alt. 300-350 m, sobre *Pinus halepensis*, 16-XII-2006, leg. *M. Vericad*, herb. JLS 2228.

OBSERVACIONS. Citat prèviament a Eivissa per FINSCHOW (1984).

***Ganoderma australe* (Fr.) Pat.**

MATERIAL ESTUDIAT. Santa Eulària des Riu, Can Josepet-Sant Carles, UTM: 31SCD7321, alt. 75 m, sobre *Citrus aurantium*, 16-XII-2006, herb. JLS 2220.

OBSERVACIONS. Nova a l'illa.

***Perenniporia ochroleuca* (Berk.) Ryvarden**

MATERIAL ESTUDIAT. Sant Antoni de Portmany, Can Maimó, UTM: 31SCD6123, alt. 230 m, sobre fusta en descomposició de *Pinus halepensis*, 05-XII-2008, herb. JLS 2583. Sant Josep de Sa Talaia, Sa Talaia, UTM: 31SCD5008, alt. 375-475 m, sobre branqueta d'*Erica multiflora*, 11-XII-2010, herb. JLS 3276.

OBSERVACIONS. Espècie al·lòctona d'origen tropical, que cada any es troba amb més assiduitat als sistemes forestals de les Illes Balears, per la qual cosa s'haurien de realitzar estudis per avaluar la seva perillositat o no com espècie invasora. Citada a l'illa per FINSCHOW (1978).

***Polyporus meridionalis* A. David**

MATERIAL ESTUDIAT. Santa Eulària des Riu-Santa Gertrudis, bosc de Can Marquet, UTM: 31SCD6418, alt. 150-170 m, sobre restes de *Rosmarinus officinalis*, en un bosc de *Pinus halepensis* i *Juniperus phoenicea*, 6-XII-2008, herb. JLS 2605.

OBSERVACIONS. Espècie ja citada a l'illa tant per FINSCHOW (1978) com per SIQUIER & CONSTANTINO (1995), com a *Leucoporus meridionalis* A. David.

***Postia stiptica* (Pers.) Jülich**

MATERIAL ESTUDIAT. Sant Antoni de Portmany, Es Buscastell, UTM: 31SCD5820, alt. 150-200 m, sobre fusta de *Pinus* sp. en descomposició, 8-XII-2009, herb. JEN 142.

OBSERVACIONS. Espècie ja citada a l'illa per SIQUIER *et al.* (2006), com a *Oligoporus stipticus*.

PUCCINIALS

***Gymnosporangium sabiniae* (Dicks.) G. Winter**

MATERIAL ESTUDIAT. Sant Joan de Llabritja, S'Escoleta de Sant Joan, UTM: 31SCD6824, alt. 100-150 m, sobre branques vives de *Juniperus phoenicea*, 18-IV-2006, herb. JEN 15.

OBSERVACIONS. Paràsit, principalment de *Juniperus phoenicea* i *J. oxycedrus*; que cada vegada és més abundant a les Balears. En algunes localitats d'Eivissa i de Mallorca (Comuna de Bunyola) la seva densitat és elevada i, per tant, motiu de preocupació. Nova a l'illa.

RUSSULALS

***Lactarius deliciosus* (L.) Gray f. *rubescens* J.A. Schmitt**

MATERIAL ESTUDIAT. Sant Antoni de Portmany, Can Maimó, UTM: 31SCD6123, alt. 230 m, bosc de *Pinus halepensis* i *Juniperus phoenicea*, 05-XII-2008, herb. JLS 2580.

OBSERVACIONS. Tàxon ja citat a l'illa per SIQUIER *et al.* (2006).

***Lactarius pseudoscrobiculatus* Basso, Neville & Poumarat**

MATERIAL ESTUDIAT. Sant Antoni de Portmany, bosc entre S. Mateu i Sant Miquel, vora Can Guillem, UTM: 31SCD6223, alt. 175-225 m, bosc de *Pinus halepensis* i *Juniperus phoenicea*, 26-XI-2007, herb. JLS 2439. Santa Eulària des Riu, Puig de Na Truïa, UTM: 31SCD6219, alt. 125-150 m, bosc de *Pinus halepensis* i *Juniperus phoenicea*, amb *Juniperus oxycedrus*, 5-XII-2008, herb. JLS 2570, JCS 783B. Sant Antoni de Portmany, Ses Planes d'En Francolí, UTM: 31SCD5720, alt. 175-200 m, bosc de *Pinus halepensis* i *Juniperus phoenicea*, amb presència de *Quercus coccifera*, 8-XII-2008, leg. A. Torres, JLS 2639.

OBSERVACIONS. Espècie bastant freqüent a l'illa, tot i que és rara a la resta de les Balears; a Mallorca, tant sols s'ha recol·lectat d'una localitat. Citada ja a l'illa per SIQUIER *et al.* (2006).

***Lactarius sanguifluus* (Paulet) Fr. var. *violaceus* (Barla) Basso**

MATERIAL ESTUDIAT. Santa Eulària des Riu, Can Miquelet, UTM: 31SCD6118, alt. 150-175 m, bosc de *Pinus halepensis* i *Juniperus phoenicea*, amb presència de *Quercus coccifera*, 7-XII-2008, herb. JLS 2626.

OBSERVACIONS. És el bolet més cercat i valorat com a la resta de les Balears. A Eivissa és molt freqüent, i popularment se l'anomena "pebràs". Citat per FINSCHOW (1984) a l'illa, com a *Lactarius sanguifluus* (Paulet) Fr., ara deixem constància de la varietat, malgrat que hi ha autors que no l'accepten com a vàlida.

***Lactarius tesquorum* Malençon**

MATERIAL ESTUDIAT. Sant Antoni de Portmany, Ses Marrades de Corona, UTM: 31SCD5722, alt. 250-300, vora *Cistus albidus*, en un bosc de *Pinus halepensis* i *Juniperus phoenicea*, 2-I-2010, herb. JEN 137. Sant Joan de Llabritja, Puig de Can Guillelmí, UTM: 31SCD6024, alt. 275-300 m, bosc de *Pinus halepensis* i *Juniperus phoenicea*, vora *Cistus albidus*, 9-XII-2010, herb. JLS 3270, JCS 1047B.

OBSERVACIONS. Espècie ja citada a l'illa per SIQUIER *et al.* (2006).

***Lentinellus micheneri* (Berk. & M.A. Curtis) Pegler**

MATERIAL ESTUDIAT. Sant Antoni de Portmany, Ses Planes d'En Francolí, UTM: 31SCD5720, alt. 175-200 m, bosc de *Pinus halepensis*, *Juniperus phoenicea* amb presència de *Quercus coccifera*, 26-XI-2007, herb. JLS 2438. Sant Antoni de Portmany, Puig des Cocons, UTM: 31SCD5820, alt. 275-325 m, sobre fusta indeterminada, en un bosc de *Pinus halepensis* i *Juniperus phoenicea*, 9-XII-2009, herb. JCS-942B. Sant Antoni de Portmany, Ses Marrades de Corona-Can Xico, UTM: 31SCD5520, alt. 250-300 m, bosc de *Pinus halepensis* i *Juniperus phoenicea* 9-XII-2009, herb. JLS 3055.

OBSERVACIONS. Espècie ja citada a l'illa per SIQUIER & CONSTANTINO (1995), com a *Lentinellus omphalodes* (Fr.) P. Karst.

***Russula delica* Fr.**

MATERIAL ESTUDIAT. Santa Eulària des Riu, Can Guasch, UTM: 31SCD6917, alt. 0-50 m, bosc de *Pinus halepensis*, amb presència de *Quercus coccifera*, 22-X-2007, herb. JEN 87.

OBSERVACIONS. Nova a l'illa.

***Russula ilicis* Romagn., Chevassut & Privat**

MATERIAL ESTUDIAT. Santa Eulària des Riu, Can Planes, UTM: 31SCD6514, alt. 50-100 m, bosc de *Pinus halepensis* i *Juniperus phoenicea*, amb *Quercus coccifera*, 10-XII-2009, herb. JLS 3067.

OBSERVACIONS. Nova a l'illa.

***Russula insignis* Quél.**

MATERIAL ESTUDIAT. Santa Eulària des Riu, Cala Llenya, UTM: 31SCD7720, alt. 0-50 m, bosc de *Pinus halepensis* i *Juniperus phoenicea*, amb presència puntual de *Quercus coccifera*, 4-X-2009, herb. JEN 108.

OBSERVACIONS. Espècie ja citada a l'illa per FINSCHOW (1984), com a *Russula livescens* (Batsch) Quél. ss. Bresadola.

***Russula torulosa* Bres.**

MATERIAL ESTUDIAT. Santa Eulària des Riu-Santa Gertrudis, bosc de Can Marquet, UTM: 31SCD6418, alt. 150-170 m, bosc de *Pinus halepensis* i *Juniperus phoenicea*, 6-XII-2008, herb. JLS 2622, JCS 787B.

OBSERVACIONS. Espècie molt abundant i trobada en moltes localitats de l'illa, ja citada per FINSCHOW (1984).

TELEFORALS

Boletopsis leucomelaena (Pers.) Fayod

MATERIAL ESTUDIAT. Santa Eulària des Riu, Sa Plana d'En Serra, UTM: 31SCD6219, alt. 125-150 m, bosc de *Pinus halepensis*, *Juniperus phoenicea*, amb presència de *Quercus coccifera*, 25-XI-2007, herb. JLS 2411. Sant Antoni de Portmany, Ses Planes d'En Francolí, UTM 31SCD5820, alt. 175-200 m, bosc de *Pinus halepensis* i *Juniperus phoenicea*, 7-XII-2008, leg. A. Torres, JLS 2633. Santa Eulària des Riu, Talaia de Sant Llorenç, UTM: 31SCD6817, alt. 200-250 m, bosc de *Pinus halepensis* i *Juniperus phoenicea*, 5-XII-2009, herb. JLS 2945.

OBSERVACIONS. Els individus recol·lectats presentaven una mida considerable, la carn dels exemplars joves era poc amarga al tast. Citada prèviament a l'illa per FINSCHOW (1978).

Hydnellum concrescens (Pers.) Banker

MATERIAL ESTUDIAT. Sant Antoni de Portmany, Ses Planes d'En Francolí, UTM: 31SCD5820, alt. 175-200 m, englobant fullaraca de *Pinus halepensis*, 8-XII-2009, det. J. Llistosella, herb. JLS 3024. *Ibid.*, 7-XII-2010, herb. JLS 3249.

OBSERVACIONS. Espècie ja citada a l'illa per FINSCHOW (1984).

Hydnellum ferrugineum (Fr.) P. Karst.

MATERIAL ESTUDIAT. Santa Eulària des Riu, bosc de Can Marquet, UTM: 31SCD6418, alt. 150-170 m, vora *Cistus albidus*, en un bosc de *Pinus halepensis* i *Juniperus phoenicea*, 6-XII-2008, herb. JLS 2609. Santa Eulària des Riu, Talaia de Sant Llorenç, UTM: 31SCD6817, alt. 200-250 m, en un bosc de *Pinus halepensis* i *Juniperus phoenicea*, 5-XII-2009, herb. JLS 2947.

OBSERVACIONS. Espècie ja citada a l'illa per SIQUIER & CONSTANTINO (1995).



Lactarius pseudoscrobiculatus Basso, Neville & Poumarat

***Phellodon melaleucus* (Schwein.) P. Karst.**

MATERIAL ESTUDIAT. Sant Antoni de Portmany, Ses Planes d'En Francolí, UTM: 31SCD5820, alt. 175-200 m, bosc de *Pinus halepensis*, *Juniperus phoenicea* amb presència de *Quercus coccifera*, 26-XI-2007, herb. JLS 2434. Santa Eulària des Riu-Santa Gertrudis, bosc de Can Marquet, UTM: 31SCD6418, alt. 150-170 m, bosc de *Pinus halepensis* i *Juniperus phoenicea*, 6-XII-2008, herb. JLS 2610.

OBSERVACIONS. Espècie ja citada a l'illa per SIQUIER *et al.* (2006).

***Phellodon niger* (Fr.) P. Karst.**

MATERIAL ESTUDIAT. Santa Eulària des Riu, Cala Llenya, UTM: 31SCD7720, alt. 10-30 m, bosc de *Pinus halepensis* i *Juniperus phoenicea*, 5-XII-2009, herb. JLS 2923.

OBSERVACIONS. Espècie ja citada a l'illa per FINSCHOW (1984).

***Sarcodon glaucopus* Maas Gest. & Nannf.**

MATERIAL ESTUDIAT. Santa Eulària des Riu, Puig de Morna, UTM: 31SCD7223, alt. 175 m, garriga mediterrànea amb *Pinus halepensis* i presència de *Quercus coccifera*, 7-XII-2008, herb. JLS 2645, JCS 799B. Santa Eulària des Riu, S'Alqueria, , UTM: 31SCD6218, alt. 100-150 m, bosc de *Pinus halepensis* i *Juniperus phoenicea*, 5-XII-2009, herb. JLS 2933. Sant Josep de Sa Talaia, Serra de Sa Cova Santa, UTM: 31SCD5406, alt. 75-125 m, bosc de *Pinus halepensis* i *Juniperus phoenicea*, 6-XII-2009, herb. JLS 2950.

OBSERVACIONS. Nova a l'illa.

***Sarcodon scabrosus* (Fr.) P. Karst.**

MATERIAL ESTUDIAT. Santa Eulària des Riu, Sa Plana d'En Serra, UTM: 31SCD6219, alt. 125-150 m, bosc de *Pinus halepensis* i *Juniperus phoenicea*, 25-XI-2007, herb. JLS 2409.

OBSERVACIONS. Es diferencia de l'espècie anterior per ser molt amarg al tast, fins i tot els exemplars joves, per presentar el píleu més esquamos amb l'edat quan es clivella i per tenir doliporus a la major part de les seves hifes. Nova a l'illa.

***Thelephora caryophyllea* (Schaeff.) Pers.**

MATERIAL ESTUDIAT. Sant Antoni de Portmany, Ses Planes d'En Francolí, UTM: 31SCD5720, alt. 175-200 m, bosc de *Pinus halepensis* i *Juniperus phoenicea*, 8-XII-2009, herb. JLS 3014. Sant Josep de Sa Talaia, Es Codolà, UTM: 31SCD5804, alt. 0-10 m, reredunes amb *Juniperus phoenicea*, 26-I-2010, herb. JEN164.

OBSERVACIONS. Nova a l'illa.

***Thelephora palmata* (Scop.) Fr.**

MATERIAL ESTUDIAT. Santa Eulària des Riu, Font des Verger, UTM: 31SCD7524, alt. 100-150 m, entre restes llenyoses indeterminades, en descomposició, a la vorera d'un camí, 11-II-2007, herb. JEN 72.

OBSERVACIONS. Espècie ja citada a l'illa per SIQUIER & CONSTANTINO (1995).

AGRAÏMENTS

Volem agrair a L. Llorens van Waveren, F. Esteve-Raventós i J. Llistosella, l'ajuda tant en la recol·lecció de mostres com els consells i ensenyaments rebuts per a la identificació d'alguns tàxons o la confirmació d'altres, però, sobretot, per la seva companyia i amistat a les inoblidables jornades que vàrem compartir durant la campanya micològica del 2009. I també, al 2010, però només amb en J. Llistosella. També agraiem a R. Mahiques la seva ajuda, ensenyaments i la identificació d'alguns *Cortinarius*. Finalment, agraiem les aportacions de mostres i la companyia

que ens han ofert Lina Costa, A. Giménez, E. Martínez, J. Pinilla, A. Planells, J. Sala, J. Bonet, N. Torres i, especialment, A. Torres (Santacreu), sempre apassionat pels bolets i bon amic. Volem fer una menció especial per a M. Vericad, per les seves interessants recol·leccions, i a Pep Ferrer "Piset", per a deixar-nos prospectar dins la seva finca de Can Mayol i també pels bons moments que hem passat amb ell.

BIBLIOGRAFIA

- BARONI, T.J. & HALLING, R.E. (2000)-Some *Entolomataceae* (Agaricales) from Costa Rica. *Brittonia* 52 (2): 121-135.
- BOERTMANN, D. (2010). The genus *Hygrocybe* (2nd rev. ed.) Fungi of Northern Europe, vol 1. Ed. J. Vesterholt et al. 200 pp.
- BIDAUD, A. & BORGARINO, D. (2006). *Pholiota highlandensis* var. *citriosquamulosa* Maire ex Bidaud et Borgardino var. nov. (variété méditerranéenne de la Pholiote des places brûlées). *Bull. FAMM*, 30: 5-12.
- BON, M. (1997). Les Clitocybes, Omphales et ressemblants (Flore Mycologique d'Europe, n° 4). *Doc. Mycol., Mém. Hors série 4*. Lille.
- BRANDRUD, T.E. & BENDIKSEN, E. (1985). The *Cortinarius* flora of *Quercus ilex* forests at Mallorca (Spain). *Agarica*, 6 (12): 90-103.
- CONSIGLIO, G. & SETTI, L. (2009). El "misterio" de las dos *Campanella*. *Errotari*, núm. 6: 54-63.
- CONSTANTINO, C. & SIQUIER, J.L. (1996). Els Bolets de les Balears, volum I. Ed. *Micobalea C.B.* 479 pp.
- FINSCHOW, G. (1978). Die *Polyporaceae* (s.l.) der Pityusen, Veröff. Übersee Museum Bremen, ser. A, 5: 39-42.
- FINSCHOW, G. (1984). Contributions to the higher fungal flora of Eivissa. In: Kubbier, H. et al. (eds.) *Biogeography of the Pityusic Islands*, 137-154. The Haage.
- SALOM, J.C. (1999). Primera contribució al coneixement micològic de la fam. *Lepiotaceae* Roze a les Illes Balears. *Rev. Catalana Micol.*, 22: 115-126.
- SIQUIER, J.L. & CONSTANTINO, C. (1995). Contribución al conocimiento micológico de las Islas Baleares. VI. Ibiza. *Bol. Soc. Micol. Madrid*, 20: 199-224.
- SIQUIER, J.L. & SALOM, J.C. (2003). Contribució al coneixement micològic de les Illes Balears. XI. *Rev. Catalana Micol.*, 25: 1-13.
- SIQUIER, J.L. & SALOM, J.C. (2005). Contribución al conocimiento micológico de las Islas Baleares (España). XIV. *Bol. Soc. Micol. Madrid*, 29: 73-80.
- SIQUIER, J.L., SALOM, J.C. & CONSTANTINO, C. (2000). Contribución al conocimiento micológico de las Islas Baleares (España). IX. *Bol. Soc. Micol. Madrid*, 25: 93-104.
- SIQUIER, J.L., SALOM, J.C., VERICAD, M., ESPINOSA, J. & SERRA, A. (2006). Notas corológicas sobre la flora micológica de Ibiza (Islas Baleares). I. *Bol. Soc. Micol. Madrid*, 30: 281-290.
- SIQUIER, J.L., SALOM, J.C., ESPINOSA, J. & SERRA, A. (2011). Notes corològiques sobre la flora micológica d'Eivissa (Illes Balears). II. *Rev. Catalana Micol.*, 33 (en premsa).