

## FONGS NOUS O POC CITATS A CATALUNYA. XII

M. TABARÉS, J. RIUS i A. ROCABRUNA

Societat Catalana de Micologia, carrer de la Marina, 96 1r. 4a. E-08028 Barcelona

mtabac@hotmail.com; joriusm@yahoo.es; arocabrana\_micol@hotmail.com

**ABSTRACT.** **New or rarely recorded fungi from Catalonia (Spain). XII.** This work includes the description and iconography of 8 species collected in Catalonia (NE of Spain). Three of them are *Ascomycetes*, two in the order Pezizales: *Peziza apiculata* Cooke (*Pezizaceae*) and *Komposcypha chudei* (Pat. ex Le Gal) Pfister (*Sarcoscyphaceae*), two are *Helotiales*: *Ionomidotis irregularis* (Schwein.) E.J. Durand and *Crocicreas pallidum* (Velen.) S.E. Carp. The basidiomycetes are three aphyllorphales: *Pycnoporellus fulgens* (Fr.) Donk, *Subulicystidium longisporum* (Pat.) Parmasto and *Xenasmattella vaga* (Fr.) Stalpers, and one agarical: *Hohenbuehelia cyphelliformis*, (Berk.) O.K. Miller.

**Key words:** Ascomycetes Basidiomycetes Aphyllorphales, Agaricales. Catalonia, Spain

**RESUM.** **Fongs nous o poc citats a Catalunya, XII.** En aquesta nova aportació descrivim i il·lustrem 8 espècies recol·lectades a Catalunya: dos ascomicets, de l'ordre de les pezizals, *Komposcypha chudei* (Pat. ex Le Gal) D.H. Pfister i *Peziza apiculata* Cooke i dos de la família *Helotiaceae*: *Ionomidotis irregularis* (Schwein.) E.J. Durand i *Crocicreas pallidum* (Velen.) S.E. Carp. Els basidiomicets, són tres afil·loforals: *Pycnoporellus fulgens* (Fr.) Donk., *Subulicystidium longisporum* (Pat.) Parmasto i *Xenasmattella vaga* (Fr.) Stalpers, i un agarical: *Hohenbuehelia cyphelliformis* (Berk.) O.K. Miller.

**Paraules clau:** Ascomicets, Basidiomicets, Afil·loforals, Agaricals, Catalunya, Espanya

**RESUMEN:** **Hongos nuevos o poco citados en Cataluña XII.** En esta nueva aportación, describimos e ilustramos 8 especies recolectadas en Cataluña: dos son *Ascomycetes* del orden *Pezizales*, *Komposcypha chudei* (Pat. ex Le Gal) D.H. Pfister y *Peziza apiculata* Cooke y dos de la familia *Helotiaceae*: *Ionomidotis irregularis* (Schwein.) E.J. Durand y *Crocicreas pallidum* (Velen.) S.E. Carp. De los basidiomicetes tres son afitloforales: *Pycnoporellus fulgens* (Fr.) Donk., *Subulicystidium longisporum* (Pat.) Parmasto y *Xenasmattella vaga* (Fr.) Stalpers, y una agarical: *Hohenbuehelia cyphelliformis* (Berk.) O.K. Miller.

**Palabras clave:** Ascomicetes, Basidiomicetes, Afitloforales, Agaricales, Cataluña. España

### INTRODUCCIÓ

Aquest treball és una nova aportació a la sèrie de treballs dedicats als fongs nous o poc citats a Catalunya, iniciada per VILA *et al.* (1996 i 1997) i continuada posteriorment per ROCABRUNA i TABARÉS (1999, 2002, 2003 i 2005), TABARÉS i ROCABRUNA (2006, 2007, 2008 i 2009) i M. TABARÉS *et al.* (2004), en els quals hem aportat una descripció de 183 tàxons entre ascomicets i basidiomicets. El material estudiat es conserva a l'herbari de la Societat Catalana de Micologia, dipositat al Centre de Documentació de Biodiversitat Vegetal (CeDocBiV) de la Universitat de Barcelona. (Herbari BCN).

### ESPÈCIES ESTUDIADAES

#### *Peziza apiculata* Cooke

Cos fructífer de 4-8 mm de diàmetre, primer aplanat, en envellir, cupuliforme, sèssil. Cara himenial de color bru-olivaci fosc. Cara externa del mateix color, furfuràcia. Espores de 18,5-22,5 × 7,6-9,8 µm, el·líptiques, verrucoses, amb apèndixs polars exclosos (1 o 2), que són cònics i poden arribar fins a 4 µm, Qm = 2,37. Ascs de 255-260 × 14-16 µm, octosporats, operculats, amb uncínul.

Espores uniseriades. Paràfisis que es dilaten progressivament fins a 5-7  $\mu\text{m}$  en l'apex. Exciple ectal d'estructura cel·lulosa-angular, amb elements de 5-10  $\mu\text{m}$  de calibre. Exciple medul·lar amb estructura intricada, de 9-16  $\mu\text{m}$  de calibre. Tot el citoplasma de la fructificació té una pigmentació de color groc daurat.

MATERIAL ESTUDIAT. BARCELONA. Rodalies de La Font Gropa en un antic jardí privat, 13 exemplars sobre fusta morta de *Populus nigra*, 13-6-2010. Leg. S. Santamaria i M. Tabarés. SCM A-1093

OBSERVACIONS. Aquesta espècie es fàcil d'identificar per la seva petita mida i per l'hàbitat, sobre fusta. Microscòpicament ho és per les seves espores amb apèndixs polars. *P. polarispinosa* també presenta aquests apèndixs però són més nombrosos, i no arriben a 1,5  $\mu\text{m}$  de llargada. L'espècie descrita també fou trobada, en data propera, a Astúries, sobre fusta de faig, segons comunicació personal de E. Rubio.

### ***Komposocypha chudei* (Pat. ex Le Gal) Pfister**

Cos fructífer de fins a 10 mm de diàmetre, primer caliciforme-pulvinat, després aplanat, amb el marge ondulat en els exemplars grans. Cara interna de color rosat-rogenic o salmó-rosat. Cara externa de color un mica més clar. Està unida al substrat per una inserció central. Espores de 22-30(36)  $\times$  15-16(17,5)  $\mu\text{m}$ , llises, multigutulades. Ascs de 330-500  $\times$  20-28  $\mu\text{m}$ , operculats, octosporats, no amiloides, amb les espores uniseriades. No presenta uncínuls basilars. Paràfisis filiformes, poc dilatades a l'apex, de 2  $\mu\text{m}$ , amb vacúols a la cèl·lula terminal (VBs), molt dispersos en la part baixa. Exciple ectal més aviat prim en comparació amb el medul·lar, amb estructura cel·lulosa composta per elements isodiamètrics. Exciple medul·lar amb estructura intricada.

MATERIAL ESTUDIAT. BARCELONA, Sant Cugat del Vallès (Vallès Occidental) UTM 31T, 40 exemplars sobre restes de branques seques de *Pinus halepensis*, sobre *Geum urbanum*, aments, branques i fruits de *Corylus avellana* i sobre branques seques d'*Hedera helix*, 15-XI-06. Leg. M. Tabarés. SCM A-1092.

OBSERVACIONS El gènere *Komposocypha* és diferència de *Sarcosocypha* per l'estructura de l'exciple, medul·lar. En el gènere *Sarcosocypha*, l'estructura és cel·lulosa i l'ectal és intricada, mentre que en *Komposocypha*, és a l'inrevés: la medul·lar és intricada i l'ectal és cel·lulosa.

### ***Ionomidotis irregularis* (Schwein.) E.J. Durand**

Cos fructífer de fins 30 mm d'amplada, de forma cupuliforme, sèssil. Himeni (cara interna) de color bru olivaci més fosc, quasi negra en estat hidratat. Cara externa del mateix color o una mica més clara, més furfuràcia i finament arrugada. Ascòspores de (6,5) 9-12  $\times$  3-4  $\mu\text{m}$ , Qm = 2,4, bigutulades. Esporada de color violaci. Ascs de 60-75  $\times$  4-7  $\mu\text{m}$ , amb tub apical, amb les espores uni o biseriades. Paràfisis de 100-230  $\times$  3-4,5  $\mu\text{m}$ , lanceolades, septades, a vegades bifurcades. Tota la fructificació reacciona prenent, un color gris verdós amb KOH, (reacció ionomidòtica). Exciple ectal amb estructura cel·lulosa-angular. Excípul medul·lar amb estructura intricada.

MATERIAL ESTUDIAT. LLEIDA, Arriu de Bordius. (Val d'Aràn) UTM 31T 0315-4744 Alt. 1400 m, 60 exemplars, amb creixement fasciculat, sobre fusta de *Fagus sylvatica*, 28-8-2005. Leg. A.M. Tarín. SCM A-1091.

### ***Crocicreas pallidum* (Velen.) S.E. Carp.**

= *Cyathicula pallida* Velen.

Cos fructífer de fins a 2 mm de diàmetre, apoteci caliciforme, amb pèls triangulars, de fins 0,2 mm de llargada, de color blanc. Cara himenial de color groc daurat. Cara externa del mateix color. Peu de fins a 0,5  $\times$  0,2 mm, de color blanc. Espores cilíndriques, de 10-12  $\times$  2-3. Qm = 4,4. Ascs de

55-75 × 5-6 µm amiloides, amb porus apical. Paràfisis filiformes, amb l'apex eixamplat fins a 1,5 µm. Exciple integrat per elements de 9-20 × 3,5-6 µm.

MATERIAL ESTUDIAT. LLEIDA, Bosc de Marimanha (Val d'Aràn), UTM 31T 0340-4736, Alt. 1900 m. 18 exemplars que creixien sobre restes mortes de *Pteridium aquilinu.*, 27-9-2009. Leg. M. Tabarés. SCM A-1094.

OBSERVACIONS: Aquesta espècie pot ésser confosa fàcilment amb *Crocicreas coronatum*, però les espores d'aquesta són fusiformes i no cilíndriques. La mida, generalment més petita, de *C. pallidum*, no la considerem un caràcter prou significatiu.

### ***Pycnoporellus fulgens* (Fr.) Donk**

Basidiomes anuals, sèssils, que poden créixer de forma aïllada, però generalment imbricats, mesuren de 8-10 cm de llarg, 4-5 cm d'amplada, i de 2-2,5 cm, de gruix. Superfície molt irregular, com abonyegada, furfuràcia, amb pèls que van desapareixent cap al marge; de color ataronjat més o menys viu, més pàl·lid cap al marge. Superfície inferior amb porus poligonals, que passen del color groc al principi, a ataronjat després, per passar al final a rosats i dentats a prop de la unió amb el substrat; tubs de fins 5-6 mm, de color groguenc ataronjat. Carn de color groguenc rosat, de textura esponjosa i elàstica en estat fresc, molt fràgil quan s'asseca. Sense olor ni sabor remarcables. Dóna una reacció de color vermell vinós amb KOH. Sistema d'hifes monomític, amb hifes generatives en el subhimeni, hialines, septades, no fibulíferes, ramificades de fins a 4 µm, hifes en el context, de paret gruixuda, poc ramificades, amb cristalls solubles en KOH de fins a 10 µm de diàmetre. Cistidis nombrosos, cilíndrics, flexuosos, de 25-23 × 4-6 µm. Basidis fibulífers, tetraspòrics, de 25-30 × 5-6 µm. Espores llises, el·lipsoïdals de 6-8,5 × 3-4 µm.

MATERIAL ESTUDIAT: BARCELONA, Mollet del Vallès, Espai Natural de Gallecs (Vallès Oriental), UTM 31T 0433-4602, alt. 140 m, a la base d'un tronc de *Pinus halepensis*; 10-06-2010. Leg. J. Rius. SCM B-5410.

OBSERVACIONS. Segons la bibliografia consultada, és una espècie comú en el Nord d'Europa, que creix preferentment en boscos de coníferes o mixtos, en alçades al voltant de 1000 m, sobre *Abies alba* o *Pinus sylvestris*, si bé nosaltres l'hem trobat a 140 m d'altura, sobre *Pinus halepensis*, el mateix hàbitat en el què es va trobar per primera vegada a l'estat a Brunyola (Mallorca) (SIQUIER et al., 2006). Aquesta espècie es podria confondre amb *Hapalopilus nidulans* (Pers.) P. Karst. o amb *Pycnoporus cinnabarinus* (Jacq.) Fr. que tenen una coloració similar, però aquestes espècies son de mida més petita i que tenen les hifes fibulíferes.

### ***Subulicystidium longisporum* (Pat.) Parmasto**

Basidiomes resupinats, units al substrat en tota llur superfície, que a vegades queda recoberta per extensions molt grans, però discontinues. Superfície llisa o lleugerament vellutada degut als cistidis emergents, de color blanquinós; marge no diferenciat, sense cordons miceliars de consistència molt variable segons el grau d'hidratació. Sistema d'hifes monomític; les hifes son fibulíferes i ramificades, de paret prima, de 3-4 µm. Cistidis nombrosos, cilíndrics, de 50-70 × 3-5 µm, fibulífers i amb l'apex molt agut, de paret gruixuda, amb incrustacions de cristalls, arreglats al llarg de tota la paret, deixant la part apical lliure. Basidis cilíndrics, tetraspòrics i fibulífers, de 12-18 × 5-6 µm. Espores estretament fusiformes o sigmoïdes, llises i no amiloides, de 10-14 × 2-2,5 µm.

MATERIAL ESTUDIAT: BARCELONA, Santa Fe del Montseny (Vallès Oriental), UTM 31T 0455 4624, alt. 1100 m, sobre un tronc ajagut i degradat de *Fagus sylvatica*; 05-06-2010. Leg. J. Rius; SCM B-5411.

OBSERVACIONS. Es tracta d'una espècie de fàcil reconeixement pels caràcters microscòpics, sobretot per la forma característica dels cistidis; macroscòpicament. es podria confondre amb alguna espècie del gènere *Athelia s.l.*

***Xenasmatella vaga* (Fr.) Stalpers**

= *Phlebiella sulphurea* (Pers.) Ginns & Lefebvre; *Trechispora vaga* (Fr.) Liberta

Basidiomes resupinats, formats per un revestiment fibril·lós, de 0,2-0,5 mm de gruix, membranós, que pot variar del color groc al principi, passant d'ocre a brunenc a mida que madura; amb el marge amb cordons miceliars d'un vistós color groc sofre viu, amb les puntes ramificades i blanquinoses. El basidioma pren una coloració violàcia en contacte amb KOH. Sistema hifal monomític, amb hifes fibulíferes, de 2,5-5 µm de gruix, groguenques amb incrustacions. Basidis fibulífers, tetraspòrics de 16-22 × 5-6 µm. Espores el·lipsoïdals, hialines i equinades, de 4-5,5 × 3-3,5 µm. No té cistidis.

MATERIAL ESTUDIAT: BARCELONA Coll Fred, Vidrà (Osona), UTM 31T 0453 4666, alt. 1200 m, a la part inferior d'un tronc ajagut de *Fagus sylvatica* en descomposició, 03-07-2010. Leg. J. Rius i J. Vázquez. SCM B5404.

OBSERVACIONS. Aquesta espècie a primera vista i en estat jove, podria semblar el miceli d'un fong, degut a l'aspecte dels cordons miceliars. El podem trobar sobre fusta en descomposició d'arbres caducifolis, especialment de faig (*Fagus sylvatica*).

***Hohenbuehelia cyphelliformis* (Berk.) O.K. Mill.**

Basidioma còncau. de fins a 5 mm de diàmetre, viscos de color gris brunenc, sèssil. Làmines estretes, denses (hi ha deu làmines i quatre lamèl·lules per cm), de color blanc, inserides a la part central. Espores al·lantoides, de 7,6-10 × 3,2-4 µm, Qm = 2,35, amb contingut refringent de color groc. Basidis tetraspòrics, fibulífers, de 20-30 × 7-8 µm; esterigmes de 2-8 µm, Cutícula amb hifes fibulíferes y pigment incrustant zebret.

MATERIAL ESTUDIAT. BARCELONA: riera de Can Busquets, Valldoreix (Vallès Occidental), UTM 31 T 0422-4588, alt. 200 m. Un grup de 15 exemplars, sobre branques mortes de plantes herbàcies i també d'*Ulmus minor*. 9-1-2010. Leg. M. Tabarés. SCM B-5409.

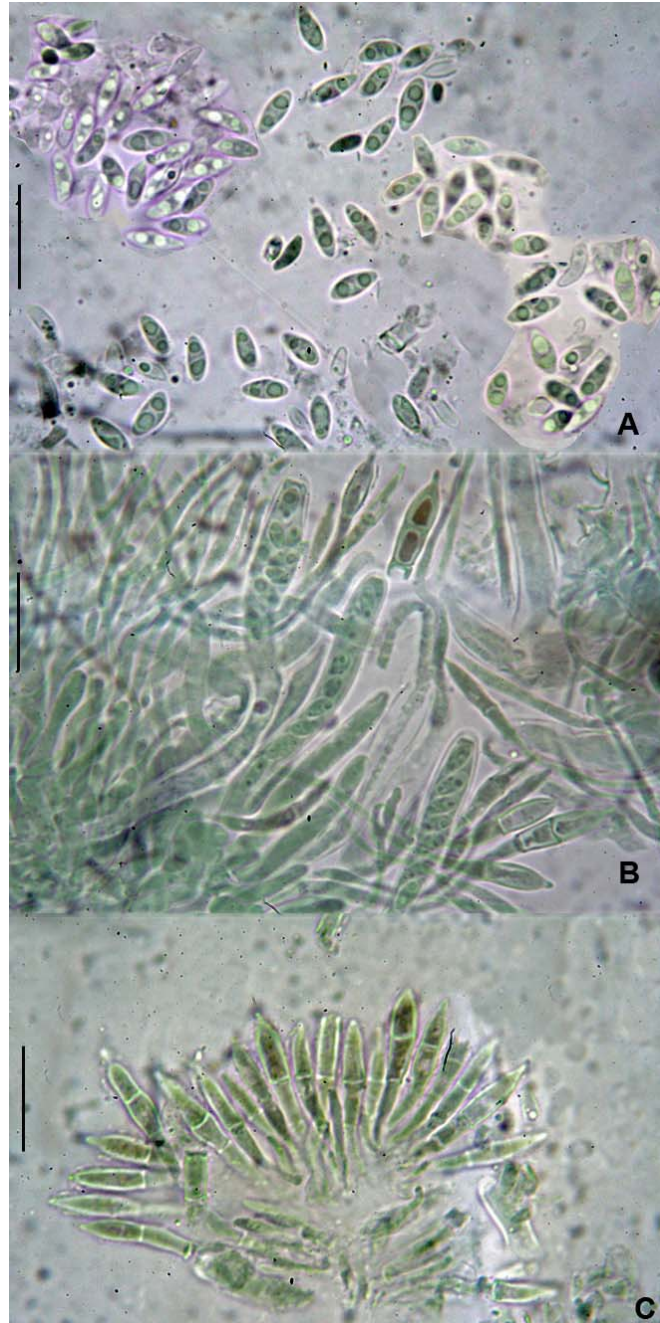
OBSERVACIONS: L'anamorfo de aquesta espècie (*Nematoctonus leiosporus* Drechler) pot atrapar cucs y digerir-los. La infecció dels nemàtodes es produeix pels conidis que germinen, i formen trampes en forma d'anell que, quan un nemàtode s'hi introdueix, s'inflen, immobilitzen la presa, de forma que el fong aviat hi penetra.

**BIBLIOGRAFIA**

- BERNICCHIA, A. (2005).- *Polyporaceae s.l.* Fungi Europaei, Edizione Candusso. Alassio 806 pp.
- BREITENBACH, J. & KRANZLIN, F. (1986).- *Champignons de Suisse*. Tome II. Edit. Mykologia. Lucerna 412 pp.
- BREITENBACH, J. & KRÄNZLIN, F. (2000) - *Champignons de Suisse*. Tome V Edit. Mykologia. Lucerna 340 pp.
- HÄFFNER, J. (1986).- Die apikulate Becherlinge. *Zeit. F. Mykologie* 52(1): 189,
- HOMEYER, H. (1986) Chiave alle specie europee del genere Peziza. *Zeitschr. F. Mycologie* 52: 161.
- INDEX FUNGORUM-CABI (2010).- <http://www.indexfungorum.org/Names/Names.asp>.
- JAMONI, P.G. (1997).- Lo Studio del genere Peziza. *Fungi e Ambiente*, núm. 74-75.
- JÜLICH, W. (1984).- *Guida a la determinazione dei funghi* Vol. 2º. Arti grafiche Saturnia. Trento 597 pp.
- KÜHNER R. & H. ROMAGNESI (1978).- *Flore Analytique des Champignons Supérieurs*. Mason. Paris- New york- Barcelona-Milan. 556 pp.
- LLISTOSELLA, J. (2010).- Mòdul Fongs. Banc de Dades de Biodiversitat de Catalunya. Generalitat de Catalunya i Universitat de Barcelona. <http://biodiver.bio.ub.es/biocat/homepage.html>.
- MOSER, M. (1980).- *Guida a la determinazione dei funghi*. Arti grafiche Saturnia. Trento.
- PÉREZ GORJÓN, S. (2008).- Contribución al estudio taxonómico, corológico y ecológico de los hongos Aphylophorales s.l. y Gasterales s.l. presentes en los Ecosistemas del Parque Natural y Reserva de la Biosfera de "Las Batuecas-Sierra de Francia" (Salamanca, España). Tesis doctoral (inéd.) Universidad de Salamanca.

SIQUIER, J.L., CONSTANTINO, C. & CONSTANTINO, C. (2006).- *Pycnoporellus fulgens*, nueva cita para el catálogo micológico español, *Bol. Soc. Micol. Madrid*, 30: 199-200.

WATLING R. & M. GREGORY, N.M (1989).- *Crepidotaceae, Pleurotaceae and other pleurotoid agarics*. Royal Botanic Garden. 157 pp.



*Ionomidotis irregularis* (Schwein.) E.J. Durand; A) espores. B) Ascs. C) paràfisis . Escala =  $\mu\text{m}$



*Crocicreas pallidum* (Velen.) S.E. Carp.



*Hohenbuehelia cyphelliformis* (Berk.) O.K. Mill.



*Komposcypha chudei* (Pat. ex Le Gal) D.H. Pfister



*Peziza apiculata* Cooke



*Pycnoporellus fulgens* (Fr.) Donk



*Subulicystidium longisporum* (Pat.) Parmasto





*Xenasmatella vaga* (Fr.) Stalpers