

FONGS NOUS O POC CITATS A CATALUNYA. X

M. TABARÉS i A. ROCABRUNA

Societat Catalana de Micologia, carrer de la Marina 96, 1r, 4a; E- 08028 Barcelona.

E-mail: arocabrana_micol@hotmail.com; mtabac@hotmail.com

ABSTRACT. **New or rarely recorded fungi from Catalunya (Spain) X.** This work includes the description and iconography of 5 species of ~~fungy~~ fungi collected in Catalonia (NE of Spain). ~~One~~ One of them is an Ascomycete, of the order Hypocreales, *Nectria peziza* (Tode) Fr. and 4 are Basidiomycetes: *Calyprella gibbosa* (Lev.) Quél., *Clavariadelphus ligula* (Schaeff.) Donk, *Lepista sordida* var. *aianthina* (Bon) Bon and *Pseudoclitocybe expallens* (Pers.) M. M. Moser.

Key words: Ascomycetes, Agaricales, Basidiomycetes, Catalonia, Spain.

RESUM. **Fongs nous o poc citats a Catalunya. X.** En aquesta nova aportació descrivim i il·lustrem 5 espècies recol·lectades a Catalunya, que considerem noves o rares: un ascomicet de l'ordre de les hipocreals, *Nectria peziza* (Tode) Fr. i 4 basidiomicets: *Calyprella gibbosa* (Lev.) Quél., *Clavariadelphus ligula* (Schaeff.) Donk, *Lepista sordida* var. *aianthina* (Bon) Bon i *Pseudoclitocybe expallens* (Pers.) M.M. Moser.

Paraules clau: Ascomicets, Agaricals, Basidiomicets, Catalunya, Espanya.

RESUMEN. **Hongos nuevos o poco citados en Cataluña. X.** En esta nueva aportación describimos e ilustramos 5 especies recolectadas en Cataluña que consideramos nuevas o raras: un ascomicete del orden Hypocreales, *Nectria peziza* (Tode) Fr. y 4 basidiomicetes *Calyprella gibbosa* (Lev.) Quél., *Clavariadelphus ligula* (Schaeff.) Donk, *Lepista sordida* var. *aianthina* (Bon) Bon and *Pseudoclitocybe expallens* (Pers.) M.M. Moser.

Palabras clave: Ascomicetes, Agaricales, Basidiomicetes, Cataluña, España.

INTRODUCCIÓ

Aquest treball és una nova aportació a la sèrie de treballs dedicats als fongs nous o poc citats a Catalunya, que va ser iniciada per VILA *et al.* (1996-1997) i posteriorment continuada per ROCABRUNA & TABARÉS (1999, 2002, 2003 i 2005), TABARÉS *et al.* (2004) i TABARÉS & ROCABRUNA (2006 i 2007). El treball inclou espècies no publicades en catàlegs més generals, que mereixen un comentari extens, amb fotografies tan macroscòpiques com microscòpiques. El material estudiat es conserva a l'herbari de la Societat Catalana de Micologia, dipositat al Centre de Documentació de Biodiversitat Vegetal, (CDocBiV) de la Universitat de Barcelona.

ESPÈCIES ESTUDIADA

Nectria peziza (Tode) Fries

Peritecis gregaris, de 400-560 µm de diàmetre, esfèrics, finament granuloses, que es col·lapsen aviat per l'apex tot formant un umbó, d'un bell color ataronjat. Ascòspores de 9,5-13 × 5,5-7 µm, Qm = 1,8 de el·lipsoidals a fusiformes, llises, bigutulades, amb un sept central, proveïdes de 10-12 estries longitudinals. Ascs de 70-90 × 8-9 µm, octosporats, amb les espores disposades en una sèrie, de claviformes a fusiformes, amb orifici apical allargat, insensible als reactius iodats. Excípul medul·lar amb estructura cel·lulosa (textura *angularis*) amb elements de 6-15 µm. Exciple ectal amb estructura *intricata* amb elements de 2,5-3 µm de diàmetre. Conidis no observats.

MATERIAL ESTUDIAT. Sant Cugat del Vallès, Rierada de Can Busquets (Vallès Occidental), UTM 31 T422-4588, alt 200 m. Un grup de centenars d'exemplars, sobre fusta morta d'*Ulmus minor*. SCM A-1084

OBSERVACIONS. Aquesta espècie es fàcil d'identificar per les seves característiques espores recorregudes per estries longitudinals.

***Calyptella gibbosa* (Lév.) Quél.**

Fructificació de fins a 6 mm de diàmetre, cupuliforme, amb el marge lobulat, i un rudimentari peu lateral de fins a $1 \times 0,5$ mm. Cara himenial llisa de color gris pàl·lid. Cara externa blanquinosa. Espores amplament el·lipsoïdals, de $4-4,5 \times 2,5-3$ μm . Basidis de $25-28 \times 6-7$ μm , claviformes, monospòrics o tetraspòrics, fibulífers. Pileipel·lis amb elements coral·loides, fibulífers, de 1-4 μm de diàmetre.

MATERIAL ESTUDIAT. GIRONA, Joanetes (La Garrotxa) UTM 31T 0455-4661, 20 exemplars que creixien sobre femta de vaca, 22-8-2007. SCM B-5334.

OBSERVACIONS: En la bibliografia, aquesta espècie és citada sobre peus vells de patatera. A més de la localitat esmentada l'hem trobat també a Tudela de Duero (Valladolid), sobre femta de vaca. Tots els caràcters, tant macroscòpics com microscòpics, coincideixen bé en les dues mostres. Una espècie propera és *C. capula*, molt més reduïda, de 2-3 mm, un peu més llarg, les espores són més grans, de $8-8,5 \times 5-6$ μm , i no té fibules.

***Clavariadelphus ligula* (Schaeff.) Donk.**

Fructificació de $30-70 \times 6-9$ mm, d'estretament claviforme a cilíndrica, de color ocre groguenc amb la superfície externa glabra o finament rugulosa. Carn blanca, amb olor poc notable i sabor suau. Espores de $(13)14-17(19) \times 3,5-4$ μm , cilíndric-el·lipsoïdals, llises. Basidis de $45-55 \times 6-7$ μm , estretament claviformes, tetraspòrics, fibulífers. Sistema d'hifes monomític, de 3-4,5 μm de diàmetre.

MATERIAL ESTUDIAT. França, Cerdanya. Refugi del Furnells, Font Romeu UTM 31T 04215-47085, alt. 1900 m entre acícules de *Abies alba*, 20 exemplars. Leg. Pere Domingo. SCM B-5354.

OBSERVACIONS. Espècie ben diferent de *C. pistillaris* que es molt més gran, de $60-180 \times 16-20$ mm, i te sabor amarg, y pel que fa als caràcters microscòpics, té espores molt més amples (de 6-7 μm), a més de créixer en zones més baixes, en boscos de *Fagus silvatica* o de *Quercus ilex*.

***Lepista sordida* var. *aianthina* (Bon) Bon**

Píleu de fins a 8 cm de diàmetre, al principi hemisfèric i finalment aplanat, de color gris a bru ocraci, sense cap traça de violaci, hígròfan, amb fibril·les innates. Cutícula fàcilment separable fins al centre. Làmines de fins a 7 mm d'amplada, denses, de color lila molt pàl·lid. Estípit de $30-40 \times 4-10$ mm, curt en relació amb el diàmetre del píleu, fibril·lós, del mateix color que les làmines. Esporada de color crema. Carn blanca lilacina amb sabor, i olor agradable de fruites. Espores de $6,8-8 \times 4-5$ μm , el·lipsoïdals, verrucoses.

MATERIAL ESTUDIAT. BARCELONA, Sant Cugat del Vallès, Escola l'Avenç (Vallès Occidental) UTM 31 T 0424-4591, ALT 160 m. Sobre substrat de fulles de caducifolis diversos eutròfic; 6 exemplars, el 21-II-2008. SCM B-5352.

OBSERVACIONS. A primera vista sembla una espècie del gènere *Melanoleuca*, per la total manca de tonalitats lilacines en el píleu, però el color cremós de l'esporada i les espores ornamentades amb berrugues no amiloïdes ens porten a la espècie descrita.

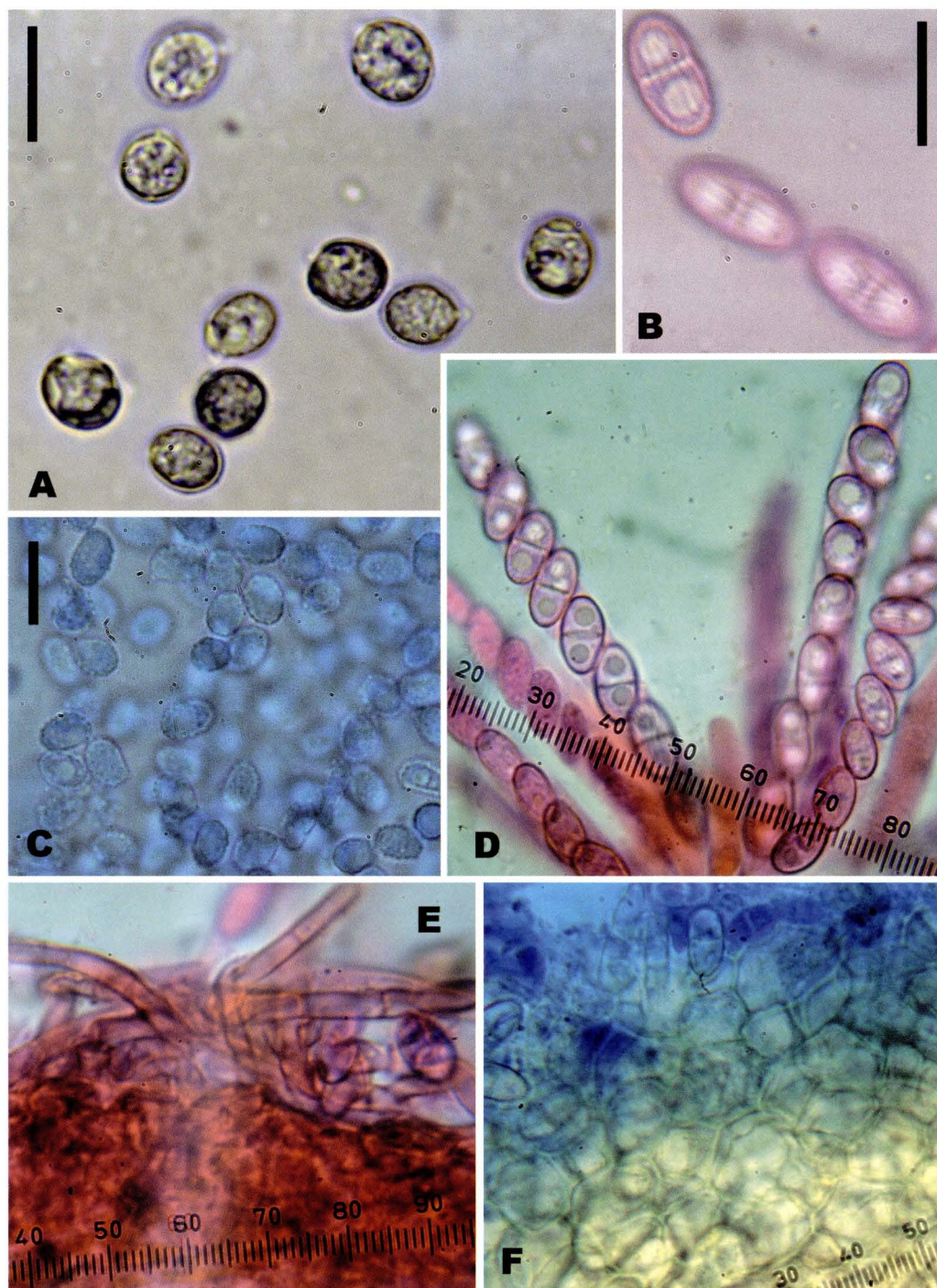


Fig. 1- *Pseudoclitocybe expallens*: A) espores; *Nectria peziza*: B) espores, D) ascis, E) exiple ectal, F) exiple medullar; *Lepista sordida* var. *aianthina*: C) espores. A, B i C, barra = 10 µm; D, E i F, una divisió = 1 µm.

***Pseudoclitocybe expallens* (Pers.) M.M. Moser**

Píleu de fins a 40 mm al principi convex, després infundibuliforme, molt higròfan, de color bru ocraci en estat hidratat, crema ocraci en assecar-se. Làmines amples espaciades, decurrents, del mateix color que el píleu, de fins a 4 mm d'amplada. Peu també del mateix color. Carn amb sabor herbaci i olor poc notable. Esporada de color blanc, amiloide. Espores de $7-8,5 \times 6-6,8 \mu\text{m} = 1,2$.

MATERIAL ESTUDIAT. BARCELONA, Vallès Occidental, Coll d'Estenalles, Parc Natural de Sant Llorenç del Munt. UTM 31T 0416-4614, alt. 900 m, entre l'herba, en un bosc de *Quercus ilex* en terreny calcari, 5 exemplars, 23-II-2008. SCM B-5332.

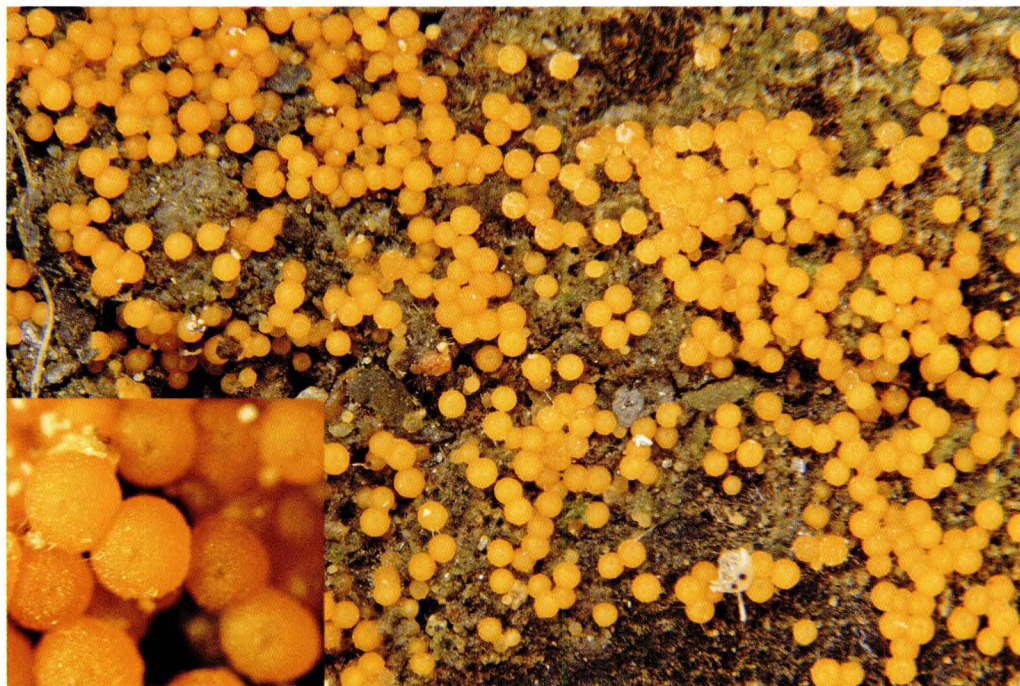
OBSERVACIONS. Aquesta espècie és fàcil d'identificar gràcies al seu píleu molt higròfan i estriat fins al centre. *P. cyathiformis* és de color bru fosc, només estriat vora el marge i amb espores més grans, de $7,8-12 \times 5,5-7 \mu\text{m}$.

AGRAÏMENTS

A E. Rubio per la identificació de *Nectria peziza* i a S. Poumarat per la identificació de *Lepista nuda* var. *aianthina*.

BIBLIOGRAFIA

- BON, M.(1983). *Documents mycologiques*, Tome XIII, Fascicule 51.
 BREITEMBACH, J. & F. KRANZLIN.(1986). *Champignons de Suisse* Tome II. Edit. Mykologia. Lucerna 412 pp.
 DENNIS, R.W. G. *British Ascomycetes*. J. Cramer, Vaduz, 585 pp.
 JÜLICH, W.(1984). *Guida a la determinazione dei funghi* Vol. 2º, Arti grafiche Saturnia. Trento 597 pp.



Nectria peziza (Tode) Fr.; (SCM A-1084)



Calyptella gibbosa (Lév.) Quél.; (SCM B-5334)



Clavariadelphus ligula (Schaeff.) Donk; (SCM B-5354)



Lepista sordida var. *aianthina* (Bon) Bon; (SCM B- 5352)



Pseudoclitocybe expallens (Pers.) M.M. Moser (SCM B-5332)