

ALGUNS MACROMICETS NOUS O INTERESSANTS DE L'ILLA DE MALLORCA (BALEARS)

J. M. VIDAL¹, J. L. SIQUIER² i C. CONSTANTINO³

- 1.- Massaballs 10, E-17118 Sant Sadurní de l'Heura (Girona)
- 2.- Major 19, E-07300 Inca (Mallorca)
- 3.- Santa Teresa 8, E-07100 Sóller (Mallorca)

ABSTRACT

Some new or interesting macromycetes from the Island of Majorca (Balearic Islands). Fifteen species are studied, 4 ascomycetes and 11 basidiomycetes. Thirteen of them are new records for the Balearic Islands. The most noteworthy are: *Peziza muscicola*, *Hygrophorus leucophaeo-ilicis*, *Thelephora anthocephala* and *Tomentellina fibrosa*. Descriptions and M. O. photographs of them are furnished.

RESUMEN

Se estudian un total de 15 especies, 4 ascomicetes y 11 basidiomicetes. Trece de ellas son nuevas citas para las Baleares. Destacan por su interés: *Peziza muscicola*, *Hygrophorus leucophaeo-ilicis*, *Thelephora anthocephala* y *Tomentellina fibrosa*. Se aportan descripciones y fotografías al M. O. de estas especies.

INTRODUCCIÓ

Des de fa més de 10 anys, dos de nosaltres (J. L. S. i C. C.) estem estudiant la flora micològica de les Illes Balears, en especial la de l'illa de Mallorca, amb col.laboració amb altres micòlegs. Fins ara, un nombre molt elevat d'espècies noves han estat descobertes, unes 214. Aquest treball és una petita col.laboració a aquesta tasca, on es presenten 13 espècies noves per al catàleg de l'illa de Mallorca, que assenyalen amb un asterisc (*).

Per a cada espècie s'indica la localitat, dades de recol.lecció i ecologia. En el cas de les més interessants hi afegim una descripció, i fotografies al M. O. dels caràcters més rellevants. Les mostres han estat recollides durant els anys 1990 i 1991 a diferents localitats mallorquines per J. L. Siquier i col.laboradors. Totes elles es troben dipositades a l'herbari particular de J. L. Siquier (Herb. JS).

CATÀLEG D'ESPÈCIES

ASCOMYCOTINA

*Pezizales** *Helvella elastica* Bull. : Fr.

MATERIAL ESTUDIAT. Escorca, predi de Marjanor, 500–600 m, DE9108, 25–10–1991, en una pineda, leg. J. L. Siquier, JS180A.– Pollença, predi de Can Punxa, 50–100 m, EE0015, 27–10–1991, en un alzinar, leg. J. L. Siquier, JS179A.

OBSERVACIONS: Aquesta espècie, molt freqüent arreu, encara no havia estat citada a les Illes, segons la bibliografia consultada.

* *Peziza muscicola* Donadini

Apoteci de 0,5–2 cm, cupulat, més tard estès, amb el marge ondulat i una depressió central. Himeni de color bru–rogenc fosc, després negrós. Exterior més clar, finament furfuraci. Carn bruna.

Espores el·líptiques, amb els extrems obtusos, de (13)–14–17–(18) x 7,5–9 µm, amb berrugues allargades i interconnectades, formant un reticle, de 0,5–1 µm d'alçada. Presenten 1–2 gútules (figs. 1 i 2, a–b).

MATERIAL ESTUDIAT. Muro, S'Albufera, 0–10 m, EE1103, dunes litorals, leg. M. A. Pérez–De–Gregorio, MAP42.– Capdepera, cala Mesquida, 0–10 m, ED3799, 30–11–1991, a les moltes, en una pineda amb *Juniperus phoenicea*, leg. J. L. Siquier, JS189A.– Capdepera, cala Agulla, 0–10 m, ED3897, 30–11–1991, entre molsa, en el mateix hàbitat on en ocasions anteriors s'havia trobat *Plicaria planchonis*, leg. J. L. Siquier, JS190A.

OBSERVACIONS: *P. muscicola* es distingeix per presentar una mida reduïda, de 1–2 cm, per tenir espores reticulades, de 13,5–18 x 7,5–9 µm, i per viure associada amb moltes. Forma part d'un complex d'espècies de color bru i espores reticulades, integrat per: *P. badiofuscoïdes* Donad., de fins a 3 cm, espores de 15–17 x 7,5–9 µm, i carn que exsuda un làtex blavós; *P. phlebospora* (Le Gal) Donad., de fins a 6 cm, espores de 17–19 x 8–10 µm, que també exsuda un làtex blavós, i que viu associada amb moltes, a les carboneres; *P. ostracoderma* Korf, de 1–2 cm, d'espores molt petites, de 13–14 x 7,5–8 µm, viu als conreus de xampinyons; i *P. badia* Pers.: Fr., de tamany molt gran, de fins a 10 cm, i espores de 17–20 x 10–11 µm.



Fig. 1.- *Peziza muscicola*: asc i espores (M.P. Martín)

Segons DONADINI (1977), *P. muscicola* és una espècie molt propera a *P. badia*, però de mida més petita, d'ornamentació esporal més senzilla, i de distribució meridional.

Helotiales

* *Bisporella citrina* (Batsch : Fr.) Korf et Carp.

MATERIAL ESTUDIAT. Pollença, Can Salas, 50-100 m, DE9914, 26-10-1991, sobre fusta podrida, leg. J. L. Siquier, JS178A.

OBSERVACIONS: És una espècie molt comuna, que viu sobre fusta en descomposició

BASIDIOMYCOTINA

Aphylophorales

* *Ramaria abietina* (Pers.: Fr.) Quél.

= *Ramaria ochraceovirens* auct. pp.

MATERIAL ESTUDIAT. Santa Margarita, predi de Son Dico, 0–50 m, ED1196, 12–11–1990, sota *Pinus halepensis*, leg. F.D. Calonge i J.L. Siquier, JS411B.

OBSERVACIONS: Aquest peu de rata cespitós es distingeix perquè, en envellir, el carpòfor pren coloracions verdes, especialment a les puntes dels ràmul. Es troba sota coníferes. Vegeu BOLETS DE CATALUNYA, làm. 593 (TABARÉS, 1993).

Stereum sanguinolentum (A. et S. : Fr.) Fr.

MATERIAL ESTUDIAT. Santa Margarida, predi de Son Dico, 0–50 m, ED1196, 5–01–1991, al damunt de branquetes de *Pinus halepensis*, leg. J. L. Siquier, JS454B.

OBSERVACIONS: Citat amb anterioritat per MALENÇON & BERTAULT (1972). Aquesta espècie es caracteritza perquè viu sobre l'escorça de coníferes, i perquè l'himeni es taca de vermell quan l'escarifiquem. D'altres espècies també envermelleixen, com per exemple *S. rugosum* (Pers. : Fr.) Fr. i *S. gausapatum* Fr. : Fr., però aquestes viuen al damunt de planifolis.

* *Thelephora anthocephala* (Bull. : Fr.) Pers.

= *T. digitata* Fr.

Carpòfor de 5 cm d'alçada i 3 cm d'amplada, de color bru–grisós fosc, amb els extrems més pàl·lids, ocracis. Peu de 3 x 0,4 cm, cilíndric, tomentós, de color bru fosc, que s'eixampla i forma diverses rames concrecents, planes, espatulades. Aquestes s'uncixen formant rosetes infundibiliformes, estriades longitudinalment i fimbriades, acabades en nombroses lacínies ocràcies, també estriades, de 3–5 x 1–3 mm. Himeni llis, bru–violaci, situat a la part inferior de les branques. Carn dura, fibrosa. Olor nul.

Trama monomítica, formada per hifes fibulíferes, de 5 μm , que no reaccionen amb el KOH. Basidis de 40–80 x 7–10 μm . Espores brunes, subgloboses o lobulades, anguloses, espinoses, de 8–10 x 6–8,5 μm (sense l'ornamentació). Espines de 0,5–1,5 μm (fig. 2c).

MATERIAL ESTUDIAT. Artà, predi de Son Forté, 50–150 m, ED30, 27–10–1991, enmig de fulles de *Quercus ilex*, leg. Julen, JS391B.

OBSERVACIONS: És una espècie polimorfa, de la qual se'n coneixen diferents varietats i formes (CORNER, 1968). Sol trobarse sota planifolis. El nostre exemplar s'assembla molt a *T. palmata* Scop. : Fr. la qual viu sota coníferes i és molt més comuna, i es reconeix per la forma clavarioide, l'olor fètida, i per la trama que reacciona donant una coloració verda en contacte amb el KOH. La microscopía d'ambdues espècies és molt semblant. *T. palmata* té hifes de fins a 9 μm , basidis de 70–100 μm , i espores de 8–12 x 7–9 μm .

* *Tomentellina fibrosa* (Berk. et Curt.) Larsen

= *Kneiffiella bombycina* P. Karst

= *Tomentellina ferruginosa* Höhn. et Litsch.

Carpófor resupinat, membranós, tomentós, separable del substrat, de color bru–ferruginós, fosc. Marge més pàl·lid, amb nombrosos cordons miceliars ocracis. Himeni granulós, hidnoide.

Sistema d'hifes dimític. Hifes del subicle brunes, septades, de 3–7 μm , de parets molt gruixudes. Hifes dels cordons miceliars més primes, de 1,5–2 μm . Hifes del subhimeni més pàl·lides, primes, de 3–5 μm , de parets fines, septades. Cistidis (septocistidis) nombrosos, que parteixen de les hifes basals. Son cilíndrics, obtusos, de 100–200 x 4–7 μm , de parets molt gruixudes, septades, de color bru–ferruginós (fig. 2 d, e). Emergeixen de l'himeni, donant-li un aspecte hidnoide. Basidis estretament claviformes, amb 4 espores brunes, globoses, de 7–8 x 6–7 μm (ornamentació excluída), fortament verrucoses (fig. 2 d, e).

MATERIAL ESTUDIAT. Andraix, Sant Telm, 0–10 m, DD4482, 29–03–1991, al damunt de branquetes de *Pinus halepensis*, leg. J.L. Siquier, JS459B.

OBSERVACIONS: Aquesta espècie se sol trobar més freqüentment al damunt de branquetes de coníferes que de planifolis. Fou citada per primera vegada al territori espanyol per TELLERIA (1980). El gènere *Tomentellina* es distingeix amb facilitat del gènere *Tomentella* i d'altres teleforàcies resupinades, per la presència de septocistidis. Figura ben il·lustrada a BREITENBACH & KRÄNZLIN (1986, fig. 251).

*Boletales** *Boletus aestivalis* (Paul.) Fr.= *B. reticulatus* Sch.

MATERIAL ESTUDIAT. Inca, predi de Son Catiu, 0–50 m, DD9695, 18–10–1990, en un bosc mixt amb *Quercus ilex*, leg. J. L. Siquier, JS354B.

OBSERVACIONS: Molt semblant és *B. aereus*, que té el peu gairebé llis i el color del capell més fosc. En canvi, *B. aestivalis* es de color bru–clar i té el peu fortament reticulat. Mentre que aquest darrer surt amb més abundància a la primavera, *B. aereus* ho fa a finals d'estiu–principis de tardor (MARCHAND, 1971).

*Agaricales** *Agaricus essettei* Bon= *A. abruptibulbus* ss. Lange, Essette

MATERIAL ESTUDIAT. Inca, predi de Son Catiu, 0–50 m, DD9695, 18–10–1990, sota *Quercus ilex*, leg. J. L. Siquier, JS341B.

OBSERVACIONS: Es caracteritza per presentar la base del peu corbada, i per tenir un bulb amb la base truncada, molt típic. Les espores fan de 6–8 x 4–5 µm. Es pot confondre amb *A. silvicola* (Vitt.) Sacc., que presenta el peu recte, el bulb arrodonit, i les espores més petites, de 5–6 x 3–4 µm. *A. essetei* apareix ben il·lustrat a l'obra de CAPPELLI (1984).

* *Agaricus nivescens* (Moll.) Moll.

MATERIAL ESTUDIAT. Inca, puig de Santa Magdalena, 200–300 m, DD9697, 18–10–1990, bosc esclarissat amb *Quercus ilex* i *Pinus halepensis*, leg. J.L. Siquier, JS362–bis–B.

OBSERVACIONS: Es distingeix per la coloració blanca, inmutable, les làmines molt pàl·lides, griseses, i les espores molt petites, subgloboses, de 5–7 x 4–5 µm. Viu en llocs oberts, assolellats, com ara pinedes i clarianes o voreres del bosc. Es pot confondre amb *A. arvensis* Sch. Aquest darrer engrogeix intensament, té el peu molt llarg, i espores més grans, el·líptiques, de 6,5–8 x 4–5 µm. Viu en prats, vores de

campes, de camins, etc. Una bona il·lustració es la que hi ha a la monografia de CAPPELLI (1984).

* *Entoloma serrulatum* (Pers. : Fr.) Hesl.

MATERIAL ESTUDIAT. Santa Maria, predi de Son Seguí, 50–100 m, DD8387, 1–01–1990, pineda de *Pinus halepensis*, leg. M.A. Pérez–De–Gregorio i J.L. Siquier, JS430B.

OBSERVACIONS: Aquesta espècie, de color blau, es distingeix per presentar el marge de les làmines recobert de cistidis plens d'una substància de color blau. Més informació es pot trobar a NOORDELOOS (1992).

* *Hygrocybe lepida* Arnolds

= *Hygrophorus cantharellus* (Schw.) Fr. ss. auct.

MATERIAL ESTUDIAT. Escorca, predi d'Es Guix, 500–600 m, DE9007, 2–12–1990, al mig de molses, en un talús, leg. J. L. Siquier, JS431B.

OBSERVACIONS: Petita espècie, que rarament supera els 3 cm. Viu en llocs humits i molsosos, freqüentment en talussos. Presenta el barret deprimit, pectinat, de color vermell viu o taronja, finament esquamos i sec, amb les làmines arquejades, molt decurrents, i el peu prim i llarg, del mateix color que el barret. Figura molt ben il·lustrat al llibre de BREITENBACH & KRÄNZLIN (1991).

* *Hygrophorus leucophaeo–ilicis* Bon et Chev.

Barret de (2,5)–3,5–6–(8) cm, convex, una mica umbonat, amb el marge incurvat. Cutícula llisa, seca, o una mica viscosa en temps humit, brunenca al disc i blanquinosa o ocràcia al marge. La part brunenca ocupa habitualment la tercera part central de la superfície del capell, i es diferencia clarament de la resta, que conserva el color blanquinós.

Les làmines són convexes, força espaiades, uncinades, de color blanc o crem, que es tornen grisesos als exemplars molt vells, i brunes als carpòfors deshidratats.

Peu de 3–7 x 0,7–1,8 cm, cilíndric, atenuat a la base, sec, de color blanc, finament furfuraci a la meitat superior.

Carn blanca, que es torna bruna en herbari, d'olor i sabor suaus. No presenta cap mena de reacció amb el KOH.

Espores el·líptiques, gutulades, de 7–9 x 4,5–5,5 µm.

MATERIAL ESTUDIAT. Escorca, predi de Son Massip, 500–650 m, DE8908, 26–11–1990, sota *Quercus ilex*, leg. J. L. Siquier, JS427B.

OBSERVACIONS: Aquesta espècie ens apareix també, amb molta freqüència, a finals de tardor i principis d'hivern, als alzinars situats als afloraments calcaris de l'Empordà (Girona). Es podria confondre amb *H. unicolor* Gröger (*H. leucophaeus* auct. pp.), però aquest darrer es troba en boscos humits, muntanyencs, com ara fagedes. És més esvelt, la cutícula és més viscosa i és de color ataronjat.

H. leucophaeo-ilicis és una espècie meridional, de llocs tèrmics, d'aparició tardana, que constitueix un element característic de l'alzinar calcícola mediterrani, juntament amb *H. roseodiscoideus* Bon et Chev. i *H. arbustivus* var. *quercetorum* Bon et Chev. (BON & CHEVASSUT, 1985).

Phaeotellus rickenii (Sing. ex Hora) Bon

= *Omphalina muralis* ss. Ricken

= *O. rustica* ss. Kühn. et Romagn.

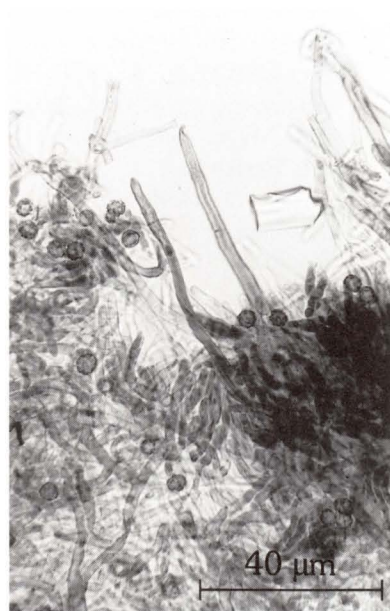
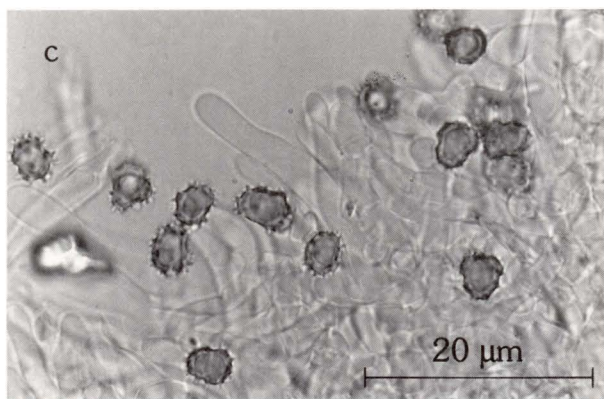
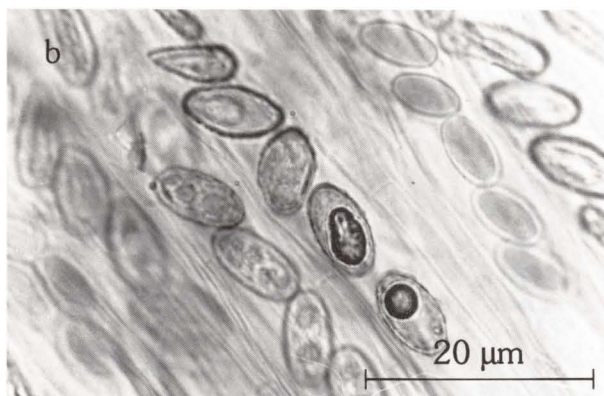
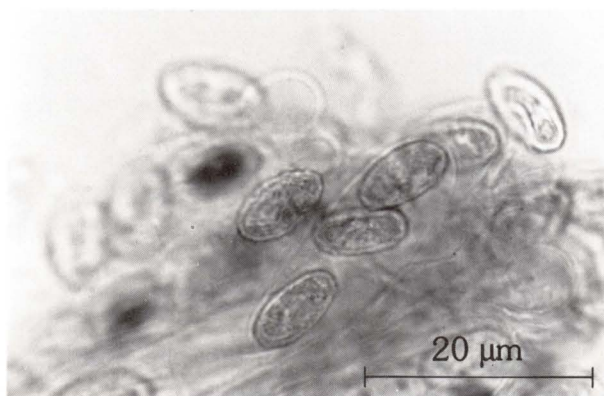
MATERIAL ESTUDIAT. Sóller, Can Prohom, 200–300 m, DE7202, 11–11–1990, a les moltes, sota *Pinus halepensis*, leg. J. L. Siquier, JS422B.– Muro, S'Albufera, 0–10 m, EE1103, 12–11–1990, a les moltes, en substrat sorrenc vora la mar, sota *Pinus halepensis*, leg. F.D. Calonge i J.L. Siquier, JS400B.

OBSERVACIONS: Citat amb anterioritat a les Balears per MALENÇON & BERTAULT (1972) amb el nom d'*Omphalia rustica* (Fr.) Qué. ss. Kühn. et Romagn. Es tracta d'una espècie que viu associada amb moltes de llocs il·luminats. Té el barret molt petit, de 1–2 cm, membranós, estriat per transparència, de color gris-bru, i amb làmines molt intervenades. MALENÇON & BERTAULT (op. cit.) comenten que aquesta espècie està tan amplament i uniformet repartida a les illes de Mallorca i Menorca, que n'és un element característic de la flora micològica de tardor. Es troba molt ben il·lustrada a BOLETS DE CATALUNYA, làm. 432 (CARBÓ, 1990).

REGRACIAMENTS

Agraïm sincerament la col·laboració del nostre amic Miquel A. Pérez-De-Gregorio per la cesió dels seus exemplars de *Peziza muscicola*. També agraïm al Dr. Xavier Llimona per la revisió del text, i a Maria P. Martín per la il·lustració de *Peziza muscicola*.

Fig. 2.- *Peziza muscicola*: a, b, espores. *Telephora anthocephala*: c, espores. *Tomentellina fibrosa*: d, himeni, septocistidis i espores; e, detall dels septocistidis i espores.



BIBLIOGRAFIA

- BON, M. & G. CHEVASSUT (1985). Trois hygrophores nouveaux de la chênaie verte méditerranéenne et leur écologie (*Quercetum galloprovincialis*). *Doc. Mycol.*, 59: 41–50.
- BREITENBACH, J. & F. KRÄNZLIN (1986). *Champignons de Suisse. Tome 2. Champignons sans lames: Hétérobasidiomycètes, Aphyllophorales, Gastéromycètes*. Ed. Mykologia. Lucerne.
- BREITENBACH, J. & F. KRÄNZLIN (1991). *Champignons de Suisse. Tome 3. Bolets et champignons à lames, 1ère partie: Strobilomycetaceae et Boletaceae, Paxillaceae, Gomphidiaceae, Hygrophoraceae, Tricholomataceae, Polyporaceae (lamellées)*. Ed. Mykologia. Lucerne.
- CAPPELLI, A. (1984). *Agaricus L. : Fr. (Psalliota Fr.)*. Fungi Europaei, vol. 1. Libr. Ed. Giovanna Biella. Saronno.
- CARBÓ, J. (1990). *Phaeotellus rickenii* (Sing. ex Hora) Bon. In *Bolets de Catalunya, IX col.* Ed. Societat Catalana de Micologia. Barcelona.
- CORNER, E. J. H. (1968). *A monograph of Thelephora (Basidiomycetes)*. J. Cramer. Lehre.
- DONADINI, J. C. (1977). Deux discomycètes nouveaux: *Peziza apiculata* Cooke variété *flavobrunnea* nov. var. et *Peziza muscicola* nov. sp. *Bull. Soc. Myc. Fr.*, 93(2): 177–187.
- MALENÇON, G. & R. BERTAULT (1972). Champignons de la Péninsule Ibérique. IV. Les Iles Baléares. *Acta Phytotax. Barcin.*, 11: 1–64.
- MARCHAND, A. (1971). *Champignons du Nord et du Midi. Tome 1. Les meilleurs comestibles et tous les vénéneux*. Hachette. Perpignan.
- NOORDELOOS, M. E. (1992). *Entoloma s.l.* Fungi Europaei, vol. 5. Libr. Ed. Giovanna Biella. Saronno.
- TABARÉS, M. (1993). *Ramaria ochraceovirens* (Jungh.) Donk. In *Bolets de Catalunya, XII col.* Ed. Societat Catalana de Micologia. Barcelona.
- TELLERIA, M. T. (1980). *Contribución al estudio de los Aphyllophorales españoles*. J. Cramer. Vaduz.