

***PLUTEUS INSIDIOSUS*, NUEVA CITA PARA LA PENÍNSULA IBÉRICA**

A. JUSTO¹, M.L. CASTRO¹ & F. TEJEDOR²

¹Laboratorio de Micología. Dep. Biología Vegetal e C.C. do Solo. Facultade de Biología. Universidade de Vigo, E-36310-Vigo (España); fjusto@uvigo.es; lcastro@uvigo.es.

² Camí Nou de Picanya, 19, 7^a, 13^a. 46014-Valencia. (España); amanita@teeline.es

RESUMEN: *Pluteus insidiosus*, Nueva Cita para la Península Ibérica. Se cita por primera vez *Pluteus insidiosus* Vellinga & Schreurs en la Península Ibérica, del que se aporta una descripción original y unos breves comentarios taxonómicos y corológicos

Palabras clave: corología, Península Ibérica, Pluteaceae, *Pluteus insidiosus*, taxonomía

ABSTRACT: *Pluteus insidiosus* Vellinga & Schreurs is reported for the first time in the Iberian Peninsula. An original description of the finding and comments on taxonomy and chorology are afforded.

Key words: chorology, Iberian Peninsula, Pluteaceae, *Pluteus insidiosus*, taxonomy

INTRODUCCIÓN

Continuando con el estudio del género *Pluteus* en la Península Ibérica (JUSTO & CASTRO, 2004; JUSTO *et al.* 2005a; 2005b), se describe y comenta una colección procedente de Castellón, que corresponde a *Pluteus insidiosus* Vellinga & Schreurs, un taxon no citado hasta la fecha en la Península Ibérica.

MATERIAL Y MÉTODOS

El estudio microscópico (himenio y pelis) se llevó a cabo a partir de material deshidratado. Los principales reactivos utilizados han sido Rojo Congo y Potasa (KOH 5-10 %) y las observaciones se realizaron con un microscopio óptico (Nikon Eclipse E-600), provisto de un objetivo que permite el contraste interferencial (Nomarski). La terminología empleada en las descripciones está de acuerdo con lo establecido por VELLINGA (1988; 1990).

La abreviatura [m/n/p] indica "m" esporas medidas en "n" basidiomas de "p" colecciones; Q = cociente largo/ancho; Qm = valor medio de Q. El material estudiado se encuentra depositado en el herbario personal (PT) de uno de los autores (F. Tejedor).

Pluteus insidiosus Vellinga & Schreurs, *Persoonia* 12(4): 366. 1985

Pileo de 4,8 cm de diámetro, pardo, marcadamente más oscuro en el centro, de superficie lisa, ligeramente rugosa en el centro. Láminas libres, rosadas, de hasta 0,8 cm de ancho, con la arista concolor. Estipe de 4,5 x 0,6 cm, cilíndrico, blanco, de superficie lisa, glabra, de aspecto brillante. Olor y sabor no anotados en la etiqueta de esta colección, pero según VELLINGA & SCHREURS (1985: 366) ausentes o ligeramente desagradables.

Esporas [30/1/1] de 5,5-7,5 x 5-6 µm, Q = 1-1,40; Qm = 1,19, de globosas a elipsoidales. Basidios de 25-35 x 7-10 µm, tetraspóricos. Pleurocistidios muy escasos, similares a los queilocistidios. Queilocistidios (fig. 1) de 25-37 x 10-15 µm, claviformes, fusiformes o lageniformes, en parte rostrados, con una proyección apical de hasta 25 µm, hialinos. Pileipelis en forma de himenodermis,

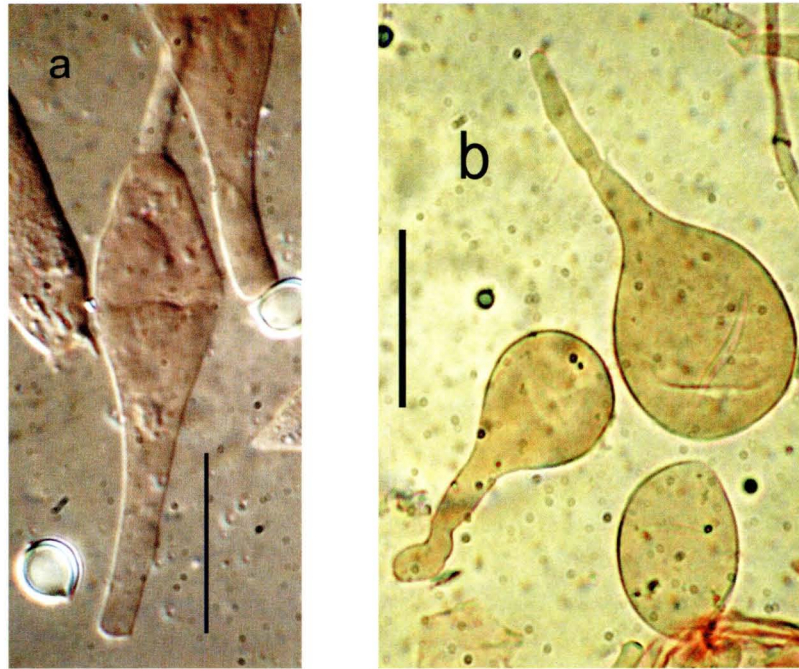


Fig. 1. *Pluteus insidiosus* (PT 441). a) Queilocistidio b) Elementos de la pileipelis (escala = 20 μ m)



Pluteus insidiosus Vellinga & Schreurs (PT 441; Fotografía: F. Tejedor)

con elementos terminales claviformes o esferopedunculados de 30-55 x 12-30 μm , con pigmento intracelular pardo (Fig. 1). Estipitipelis de tipo cutis, con hifas cilíndricas, de 5-12 μm , hialinas, sin caulocistidios. Fíbulas ausentes en todas las partes del carpóforo.

Solitario, sobre tocón de *Populus nigra*.

MATERIAL ESTUDIADO: ESPAÑA. Castellón: Pina de Montalgrao, Río Pina, UTM X: 700487 Y: 4432000 Z: 1000, sobre tocón de *Populus nigra*, 25-IX-1998, F. Tejedor, PT 441.

OBSERVACIONES: Los principales caracteres diagnóstico de esta especie son: la escasez o ausencia de pleurocistidios, los queilocistidios rostrados y la pileipelis constituida por elementos claviformes o esferopedunculados. Tal y como indican VELLINGA & SCHREURS (1985: 367), macroscópicamente puede confundirse con *Pluteus nanus* (Pers.: Fr.) P. Kumm. y *Pluteus phlebophorus* (Ditmar.: Fr.) P. Kumm., pero ambos taxones poseen abundantes pleurocistidios y los queilocistidios no son rostrados. *Pluteus thomsonii* (Berk. & Broome) Dennis también carece de pleurocistidios y tiene queilocistidios rostrados; pero esta especie se diferencia claramente por el tipo de pileipelis, que es mixta, constituida por elementos claviformes o esferopedunculados y otros cilíndricos o fusiformes.

Las características del material ibérico encajan bien con la descripción original del taxón, y solo se pueden señalar unas pocas:

(i) Diámetro del píleo ligeramente superior, hasta 4,8 cm en el material ibérico y hasta 4 cm en la descripción original.

(ii) Esporas predominantemente elipsoidales y no subglobosas como se indica en la descripción original. De todos modos los valores medios de Q son muy similares en ambos casos, $Q_m = 1,19$ en nuestra colección y $Q_m = 1,15$ en el material original.

Existen pocas menciones europeas de esta especie. En la descripción original (VELLINGA & SCHREURS, 1985) se indica su presencia en los Países Bajos y Alemania. Posteriormente, ha sido encontrada en Suiza (BREITENBACH & KRÄNZLIN, 1995) y Dinamarca (LANGE, 2005). Se trata de la primera cita de esta especie en la Península Ibérica.

AGRADECIMIENTOS

Este trabajo está incluido en el proyecto *Flora Mycologica Iberica* y fue parcialmente subvencionado por la DGES (REN2002-04068-C02-01).

REFERENCIAS BIBLIOGRÁFICAS

- BREITENBACH, J. & F. KRÄNZLIN. (1995).- *Champignons de Suisse (Vol. 4): champignons à lames, 2^{ème} partie*. Mykologia. Lucerne. 371 pp.
- JUSTO, A. & M.L. CASTRO (2004).- Familia *Pluteaceae* en la micoteca LOU-Fungi: revisión nomenclatural y taxonómica. *Mykes*, 7: 11-20.
- LANGE, C. (ed.). 15/06/2005. Foreningen til Svampeskundskabens Fremme Danish Mycological Society. [<http://www.svampe.dk/#>].
- VELLINGA, E. C. (1988).- Glossary in BAS, C., TH. W. KUYPER, M.E. NOORDELOOS, & E.C. VELLINGA (eds.) *Flora Agaricina Neerlandica* 1: 54-64. A. A. Balkema. Rotterdam.
- VELLINGA, E. C. (1990).- *Pluteus* in BAS, C., TH. W. KUYPER, M.E. NOORDELOOS, & E.C. VELLINGA (eds.) *Flora Agaricina Neerlandica* 2: 31-57. A. A. Balkema. Rotterdam.
- VELLINGA, E. C. & SCHREURS, J. (1985).- *Pluteus* Fr. in West Europe. *Persoonia*, 12 (4): 337-373.