
EL JARDÍ DE LA MASIA FREIXA DE TERRASSA. UN JARDÍ A ESTUDI DINS LA HISTÒRIA DE L'ART DEL JARDÍ

M. Mercè Compte i Barceló

Membre del grup Jardins i Jardiniers: Art, Ciència i Ofici als Països Catalans

RESUM

El jardí de la Masia Freixa, dissenyat per Rafael Benet i Vancells, s'inscriu dins la història de l'art dels jardins com a assaig d'una nova concepció de la jardineria a Catalunya. És un fet remarcable que fos valorat com a obra d'art i que el seu projecte fos exposat com a tal en un espai expositiu el 1916. Aquest treball tracta de l'evolució del pensament cap a l'art i la bellesa pública, conceptes que defensen un art nacional. Rafael Benet, a partir de les influències rebudes, desenvolupa aquest pensament o manera de fer i l'aplica en la creació d'aquest jardí privat i en d'altres d'iniciativa pública.

PARAULES CLAU: art del jardí, Noucentisme, bellesa pública, jardí Masia Freixa Terrassa, Rafael Benet.

EL JARDÍN DE LA MASIA FREIXA DE TERRASSA. UN JARDÍN EN ESTUDIO INSCRITO EN LA HISTORIA DEL ARTE DEL JARDÍN

RESUMEN

El jardín de la Masia Freixa, diseñado por Rafael Benet Vancells, se inscribe dentro de la historia del arte de los jardines como ensayo de una nueva concepción de la jardinería en Cataluña. Es un hecho remarcable el ser valorado como obra de arte y expuesto el proyecto como tal en un espacio expositivo en 1916. Este trabajo trata de la evolución del pensamiento hacia el arte y la belleza pública, conceptos que defienden un arte nacional. Rafael Benet, a partir de las influencias recibidas, desarrolla este pensamiento

Correspondència: M. Mercè Compte i Barceló. C. d'Alexander Bell, 17. 08224 Terrassa (Barcelona).
Tel.: 646 151 933. A/e: mmercecb44@hotmail.com.

M. M. Compte

o forma de hacer y lo aplica en la creación de este jardín privado y en otros de iniciativa pública.

PALABRAS CLAVE: arte del jardín, Novecentismo, belleza pública, jardín Masia Freixa Terrassa, Rafael Benet.

THE MASIA FREIXA GARDEN IN TERRASSA: A GARDEN TO BE STUDIED WITHIN THE FRAMEWORK OF GARDEN ART HISTORY

ABSTRACT

Designed by Rafael Benet Vancells, the Garden of the Masia Freixa estate has made a place for itself in garden art history as an experiment for a new gardening concept in Catalonia. The fact that this project was valued as a work of art and formally exhibited as such in 1916 is particularly worthy of note. This paper discusses the evolution of thought towards public art and public beauty, concepts that tend to advocate a national art. Based on the influences he received, Rafael Benet developed that thought or method and applied it when creating both this private garden and other public projects.

KEYWORDS: garden art, Noucentisme, public beauty, Masia Freixa Garden in Terrassa, Rafael Benet.

1. PRESENTACIÓ: EL JARDÍ I LA SEVA CONCEPCIÓ

La Masia Freixa és prou coneguda com a element singular i arquitectònic de primer ordre i ha esdevingut una icona de Terrassa. Cal remarcar que la vàlua de l'edifici no seria la mateixa sense l'espai que el circumda; és per això que ens hem de referir obligatòriament al seu jardí. Actualment, només ens resten vestigis d'aquell gran i excepcional jardí, encarregat pel mateix propietari de la finca, que abans de ser una finca particular fou una construcció típica de fàbrica de quadra; a aquesta reconversió el propietari hi dedicà molts esforços i li va servir de pretext per practicar l'afició a la jardineria i a la botànica.¹

El propietari i industrial, Josep Freixa i Argemí, per decisió pròpia, va sortir de la norma habitual i encarregà el disseny i creació del jardí no a un jardiner, sinó a un artista; ens referim a un seu conciudadà, el jove Rafael Benet i Vancells. Remarquem el fet que era artista i no jardiner perquè, com

1. Jordi BARBANY FREIXA i Irene CORONAS DOMÍNGUEZ, *Estudi i proposta de restauració dels jardins de la Masia Freixa de Terrassa*, treball de final de carrera en hortofructicultura i jardineria, Barcelona, Escola Superior d'Agricultura de Barcelona, 2000.

veurem, l'art i la jardineria formarien un tot en l'art del jardí. Aquest jardí o, com hem esmentat, el que en resta, segueix sent l'element clau en la comprensió d'aquest indret i del seu temps.

Per fonts orals, també sabem de l'autoria a través d'esments, sempre referits a la reforma i la construcció de l'edifici, del qual no ens podem estar de dir que és una de les obres més espectaculars i emblemàtiques de l'arquitecte Lluís Muncunill. Entre els seus col·laboradors, destaquem el mestre d'obres responsable de l'obra, Pau Gorina, a qui correspon el seguiment del disseny del jardí, i és precisament també gràcies a ell que coneixem aquest fet tan singular.

No passaria d'anècdota si aquest fet hagués quedat registrat en l'àmbit estrictament local, però no va ser així, malgrat la discreció que caracteritzava Rafael Benet. Davant la manca d'explicitació per part seva, sense escrits ni esments en les seves entrevistes, hem hagut de recórrer a la premsa escrita de l'època i recercar sota pseudònims per tal de desfil·lar els seus interessos i treballs, on hem pogut corroborar i sospesar l'abast més que mediàtic d'aquesta creació.

2. DE L'ART AL JARDÍ

Per situar-nos en el context temporal en què s'inscriu el jardí, ens traslladem al 1916, data de presentació del projecte. Abans, però, hauríem de fer un breu esment de la biografia i recorregut artístic de Rafael Benet.

És important remarcar que va néixer en el si d'una família amb inquietuds intel·lectuals que ja li vénen dels avis, d'un pare metge i d'una mare filla d'industrials, i també és nebot del gran pintor paisatgista terrassenc Joaquim Vancells. D'altra banda, no podem deixar d'esmentar tampoc el seu altre oncle per part de pare, l'escultor Josep Llimona, casat amb la germana del seu pare. De tot això ja es pot despendre les inclinacions cap al món artístic més que cap a l'industrial al qual fou abocat en primera instància.

Situant-nos en l'esfera terrassenca d'aleshores, coneixem els primers passos de Rafael Benet al costat tant del seu oncle Vancells com dels germans Viver, també pintors de reconegut prestigi. Tots ells constituïen un nucli d'intel·lectualitat del qual també formava part, entre d'altres, Joan Llongueras i Badia, promotor i director alhora del Noucentisme més primerenc i incipient que es va viure a Terrassa (ciutat que va ser anomenada l'Atenes Catalana per Eugeni d'Ors). Val a dir que el mateix Eugeni d'Ors va estar molt vinculat també a aquest cercle com a director de tot l'engranatge cultural que es dirigia des de Barcelona capital i que acabaria organitzant-se dins l'ideari polític cultural que desenvoluparia Prat de la Riba durant la seva presidència de la Mancomunitat.²

2. Mireia FREIXA I SERRA, *Modernisme i Noucentisme a Terrassa*, Terrassa, Xarxa de Biblioteques Soler i Palet, 1984, col·l. «Divulgació», núm. 23.

M. M. Compte

Un cop assolits els primers passos artístics en l'esfera local, veiem que Benet freqüenta també el Círcol Artístic de Sant Lluç, acompanyat probablement dels seus oncles, els quals en van ser membres fundadors. Alhora, i també a Barcelona, formà part del grup de deixebles de l'escola de dibuix i pintura que regentava Francesc d'Assís Galí i Fabra, de la qual va ser alumne del 1908 al 1912, segons l'estudi complet realitzat per la doctora Alicia Suárez en la seva tesi.³ És la pertinença a aquest cercle el que hem de destacar. Aquesta escola fugia de l'ensenyament convencional i valorava per damunt de tot l'art, el coneixement i el desenvolupament de les habilitats personals. Música, poesia, visites a exposicions, tertúlies, i sortides i excursions a la natura, molt concretament a espais naturals com el Montseny, van ser el diferenciador mètode pedagògic, a part de les classes particulars en què es van formar anímicament els seus alumnes. Podem esmentar entre ells un grup, no gens menyspreable, d'arquitectes que també estaven formant-se en aquell moment, com són Cèsar Martinell, Joan Bergós, N. M. Rubió i Tudurí, els Puig i Gairalt, Ramon Reventós; i d'artistes com el mexicà Francisco Goitia, Monegal, Aragay, Ignasi Mallol, Francesc Vayreda, Jaume Mercadé, E. C. Ricart, Plandiura, i també Joan Mirambell i, fins i tot, Joan Miró o Francesc Llorens i Artigas. Tot un grup que formaria una nova estètica que es consolida de ple en el programa ideològic del Noucentisme, fins a arribar a l'avantguarda en alguns casos i al racionalisme en d'altres, definint un clar corrent nacionalista.⁴ De tots ells, ens centrarem en els que tenen a veure amb la nostra temàtica, i, més concretament, amb l'àmbit de l'art i del jardí. Així, podem relacionar els interessos que pot haver desvetllat en Rafael Benet la unió d'aquests dos àmbits durant un temps de la seva vida artística i professional en què va compartir amistat i coneixement tant amb N. M. Rubió i Tudurí com amb Joan Mirambell, amb qui sabem que l'unia una gran amistat.

3. LA BELLESA PÚBLICA. URBANISME I CIUTATS JARDÍ

Per un article publicat a la revista *Pàtria* del 16 de juliol de 1917, coneixem la factura d'un projecte d'enjardinament que no és d'àmbit privat, sinó en aquest cas, públic, atès que pertany a una donació de l'artista per a l'embelliment urbanístic de la ciutat. Aquest article és molt important per diverses qüestions; la primera és que esmenta que s'està realitzant el jardí de la Masia Freixa: «[...] ha estudiat les qüestions tècniques de la jardineria amb gran cura, i ha demostrat la seva competència en els jardins de la Masia Frei-

3. Alicia SUÁREZ SERRANO, *Pintura i crítica: un estudi sobre Rafael Benet*, Universitat de Barcelona, Facultat de Geografia i Història, Departament d'Història de l'Art, 1987.

4. Alicia SUÁREZ SERRANO, *Un estudi sobre Rafael Benet*, Barcelona, Fundació Rafael Benet, 1991, p. 38.

FIGURA 1. Projecte d'enjardinament de la plaça de Mossèn Cinto Verdaguer publicat a la revista *Pàtria* del 16 de juliol de 1917

4 PATRIA



PROFETE N.º 3.

QÜESTIONS URBANES

PROJECTES D'URBANITZACIÓ DE LA PLASSA DE MOSSÈN VERDAGUER

P R E A M B U L

PATRIA es fa seu aquest bell projecte de jardí per a la Plaça de Mossèn Verdaguer, degut al nostre amic i intel·ligent artista En Rafael Benet. Aquest amic nostre ha estudiat les qüestions tècniques de la jardineria amb gran cura, i ha demostrat la seva competència en els jardins de la Masia Freixa, els quals seran, un cop acabats, un dels millors parcs de Catalunya. Avui En Rafael Benet ofereix a la ciutat aquest ben resolt projecte amb un desinterès que l'honora i que es digna de tota lloença.

PATRIA fa avui entrega d'aquests projectes als homes que regeren la ciutat esperant que sabran estimar en co que val, el conscient treball del nostre bon amic i el seu gest nobilíssim.

NOTES ESPLICATIVES

Sens variar la estructura de la planta, aquesta, podrà ésser resolta de les dues maneres següents.

PROJECTE N.º 1

Tal com marca l'esquis de perspectiva dit, *Projecte n.º 1*, la qual fora la més bella a bon segur.

ARBRES, ARBUSTES I PLANTACIONS PER A'COMPONDRE'L

Eucalyptus japonica — retallats a 0'50 m. alt.

× 0'35 m. ample, per a formar els límits dels parterres exteriors.

Cupressus Lambertiana — retallats a 2'50 m. d'altura × 0'35 d'ample, per a formar la tanca del parterre interior o central.

Cupressus sempervirens — per a la construcció de les arcades vegetals (aquestes arcades tindrien 1'40 m. d'altura i donarien accés a l'interior del parterre central).

Trifolium repens o en tot cas *Poterium Sanguisorba* — (Fimpinela), que es el *Gazón* que més resisteix en el nostre clima i en els terrenys secs i poc regats, per a sembrar en el parterre central.

Ingula Nigra — quatre, per a ombrer el parterre central, col·locats escassament.

Nerium Oleander — (Baladre) dos, per a ésser col·locats al mig de les dues parts en que's pot dividir el parterre nord.

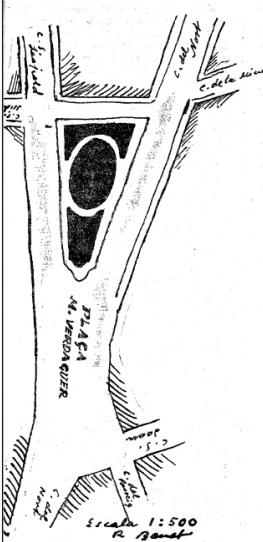
Roses Cardinal Patrisi — dos, per ésser col·locats en els dos punts entrats del parterre sud.

Agave americana — una, per a ésser degudament col·locada en la corva sortint del parterre sud.

Flors de temporada per a sembrar en el centre dels parterres exteriors.

Dipositat de Barcelona - Arxius de Micrografia

Patria 5



ALTRES ELEMENTS

Pedra per a les aceres, i per a formar una petita pica d'un brollador, situat al bell mig del parterre central, per a construir un bancal, la línia del qual fos el resultat de la corva del parterre, procurant proporcionalment-lo degudament.

Ferro: per a un discret fanal elèctric per a il·luminar l'interior del parterre.

SEGON PROJECTE

Els parterres exteriors, tal com marca l'anterior projecte. En el parterre ovalat del centre podria substituir-se la tanca de *Cupressus Lambertiana* per un límit d'*Eucalyptus* com els dels altres parterres, desapareixent per aquesta causa, les arcades de *Cupressus piramidata*, quedant per tant tanca al pas l'interior d'aquest parterre; per aquesta raó, no hi ha lloc al bancal, ni al fanal per a il·luminar el lloc, poguent-se substituir el petit brollador per una *Agave americana*. El terreny interior del parterre podria alçar-se fins a 0'60 m. del nivell dels camins, fent-ho progressivament amb una pendent suau qual alçada màxima fos a un metre dels 'Eucalyptus'.

Tot el contingut entre els límits vegetals d'aquest parterre podria sembrar-se de Fimpinela, amb vores indicadores de l'estructura amb plantes ad hoc.

RAPEL BENET

Notes de la R. 1. Naturalment que aquest projecte fora un xic més econòmic que l'altre, però no tant que valgués la pena de renunciar al primer.

II. En el pròxim número publicarem els pressupostos d'aquests dos projectes.

R

Escala 1:500
R. Benet
CROQUIS DE LA PLANTA

M. M. Compte

xa, els quals serán, un cop acabats, un dels millors parks de Catalunya». Per tant, en garanteix la realització i implicació pel bon resultat de l'encàrrec. L'altra qüestió que desvetlla és la voluntat d'aplicació d'aquest art també a la jardineria urbana per a l'embelliment públic i, a més a més, aportant dues propostes estudiades per tal de reduir costos (figura 1).

Aquest article publicat el 1917 és, de moment, l'única mostra de projecte dibuixat a mà per Rafael Benet, juntament amb un altre dibuix publicat en un article a la «Pàgina Artística» de *La Veu de Catalunya* el 24 d'abril de 1916 (dibuix central de la figura 2), que fa publicitat de l'exposició on varen ser exposats els dibuixos de detall del projecte del Jardí Freixa.

Cal tornar a esmentar el patrici cultural de la ciutat, Joaquim Vancells, el qual el 1914 promourà la creació del Gremi d'Artistes de Terrassa i en serà president honorífic. En aquesta entitat aconseguí aglutinar un gran nombre d'artistes, músics i literats perquè actuïn com a plataforma per a l'art i el coneixement, tal com havia augurat que havia de ser ja l'any 1907.⁵ En aquest cercle, on s'impartien classes de dibuix, tertúlies i cursos, varen conèixer tot de personalitats del món cultural i social,⁶ i no hi podia faltar tampoc Rafael Benet com a membre actiu del grup.⁷

Entre les labors a què es van dedicar, cal esmentar la divulgació i tasques en pro de les ciutats jardí. Aquest aspecte, si més no, curiós torna a posar en relleu els interessos sobre la ciutat també per part de Benet, ja que, per la informació que hem anat obtenint, sembla que fou el promotor d'aquestes noves idees que es conreaven des de la recentment fundada Societat Cívica Ciutat Jardí de Barcelona, tot just creada el 1912, i que ja es van començar a plantejar i reflexionar a Terrassa.

Paral·lelament a la pintura, des de ben jove, Rafael Benet conreà també l'escriptura i la crítica en col·laboracions en la premsa local. Primer a través de cròniques i comentaris, fins que amb el temps va encapçalar la direcció de la coneguda «Pàgina Artística» de *La Veu de Catalunya* i va substituir Joaquim Folch i Torres.⁸

Cal dir que, en aquestes publicacions periòdiques i segons cada setmanari o diari, divulgava sota diferents pseudònims, com era costum en l'època.⁹ S'inicià també a *La Sembra* (setmanari terrassenc), com a successor de *Chiron*, pseudònim de Joan Llongueras en les *Ínfimes cròniques d'alta civilitat*,^{10, 11}

5. *La Sembra* (18 agost 1907), p. 13.

6. Alicia SUÁREZ SERRANO, *Un estudi sobre Rafael Benet*, 1991, p. 49.

7. Baltasar RAGÓN, *Coses de Terrassa viscudes*, Terrassa, Imp. Joan Morral, 1950, p. 121.

8. En el moment en què es dedica definitivament a la direcció de museus.

9. Aquest espai no és adient per a detallar la quantitat de totes i cadascuna de les publicacions on desenvolupà la seva crítica i reflexió, tot i que no podem deixar de mencionar *Ciutat*, la revista plenament noucentista on participà de manera molt activa entre el 1910 i el 1911.

10. JOAN LLONGUERAS I BADIA, *Ínfimes cròniques d'alta civilitat*, Terrassa, J. Horta Impressor, 1911.

11. Aquestes cròniques s'han d'entendre com a símil, però en clau terrassenca, al *Glosari* de Xènius, on en molts casos s'estableix una comunicació directa entre els dos autors a partir d'aquest

sota el pseudònim de *Zeuxis*, escrivint la secció de «Minúscules Cròniques» a partir de 1911.¹² Posteriorment, el 1915, i ja en la seva nova secció, «Cròniques i Comentaris», ara sota el pseudònim de *Spes*, és on treballa la temàtica també de la ciutat i des d'on sembla dirigir totes les iniciatives entorn de l'urbanisme i les noves idees i tendències. Des d'aquest espai divulga les concepcions de l'ideari de la societat cívica Ciutat Jardí, com ja hem esmentat, creada el 1912 seguint un projecte programàtic on es relacionen no només aspectes estètics sinó també socials i cívics. Trobem Benet que promou aquestes idees per tal de reconduir d'acord amb aquests aspectes la ciutat de Terrassa tal com s'estava plantejant a la ciutat de Barcelona. Arriba a promoure la iniciativa d'una exposició al mateix centre de l'Agrupació Regionalista de Terrassa, dins el programa de la festa major de Terrassa al juliol de 1915. En aquesta exposició es presenten els resultats d'uns estudis previs fets sobre la nova arquitectura en xalets d'esbarjo i ciutats jardí d'arreu, així com un gran projecte a realitzar dins la ciutat, com havia de ser el Park de Vallparadís.^{13, 14} Aquest projecte havia estat encarregat a Josep M. Coll i Bacardí, arquitecte i membre del mateix Gremi d'Artistes. Una de les activitats de l'exposició va ser una conferència dirigida per Geroni Martorell, assessor de la societat cívica Ciutat Jardí, i a l'acte també va assistir el secretari de la mateixa entitat, Cebrià de Montoliu.

Aquesta mostra es realitzà a Terrassa un any abans de la gran exposició que es va fer al Museu Social el juliol de 1916¹⁵ a Barcelona.

4. EL JARDÍ COM A OBJECTE D'ART

El 15 d'abril de 1916, s'inaugurà una exposició d'art a les Galeries Laietanes de Barcelona amb tres membres del Gremi d'Artistes de Terrassa: Morales, Badrinas i el mateix Benet.

Aquest espai expositiu, fundat el 1915 pel marxant i promotor artístic Santiago Segura i Burguès, fou l'espai expositiu i de reunió de referència plenament noucentista i aparador de la pujant nova estètica predefinida per Eugeni d'Ors.¹⁶

És remarcable l'excepcionalitat de la mostra per l'aportació de les obres de Rafael Benet. Òbviament, es tracta d'un espai expositiu d'art, i s'hi inclou-

mitjà. També cal destacar, com a resultat de tot això, l'estreta relació que queda establerta entre R. Benet i el seu mestre Llongueras, com també amb E. d'Ors.

12. *La Sembra* (9 juny 1911).

13. Vegeu, com a exemple, «L'art del jardí i l'estatu quo de Vallparadís», *La Sembra, Cròniques i Comentaris* (4 setembre 1915).

14. *La Sembra* (31 juliol 1915).

15. *Vell i Nou*, any II, núm. 29 (15 juliol 1916), p. 108.

16. Mercè VIDAL I JANSÀ, *Teoria i crítica en el Noucentisme: Joaquim Folch i Torres*, Premi Puig i Cadafalch, Barcelona, Institut d'Estudis Catalans, 1990.

FIGURA 2. «Pàgina Artística de La Veu», núm. 332 (24 abril 1916). «A les Galeries Laietanes». «Tres artistes terrassencs»



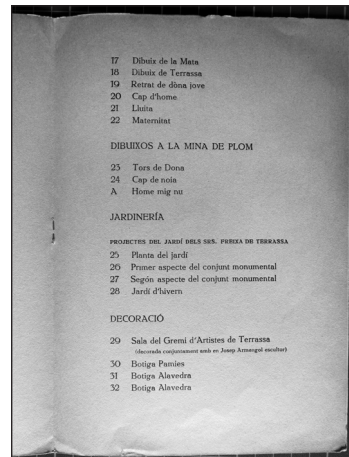
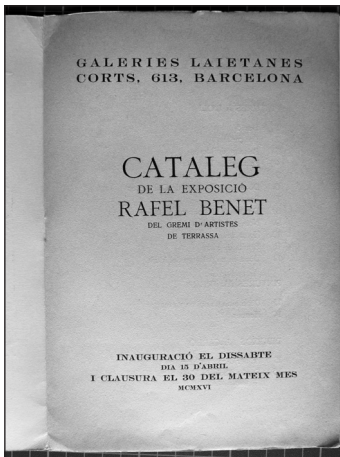
uen també les seves últimes obres pictòriques i darrers dibuixos. Ara bé, en aquest singular cas, la mostra exposa, en una sala diferenciada de la galeria, en paral·lel a les pintures i dibuixos, el detall de jardineria del projecte del Jardí Freixa de Terrassa. D'aquest fet se'n fa ressò la «Pàgina Artística de *La Veu*» (figura 2) i d'altres mitjans que també anuncien la mostra.^{17, 18, 19}

Posteriorment a aquesta exposició, es va tornar a mostrar el mateix projecte a la seu del Gremi d'Artistes de Terrassa, tal com recull l'article publicat de nou a la «Pàgina Artística», no sense motiu, en l'apartat de «Crònica» i sota el títol «L'art del jardí».²⁰

No farem honor a la veritat argumentant que aquest disseny del jardí s'inscriu en el que posteriorment haurém pogut constatar com els principis de la nova jardineria catalana, i del qual també es també n'és una exemplificació. En aquest mateix article, l'articulista, esmentant aquest fet, remarca i qualifica el disseny en referència al dibuix publicat: «[...] en poc o en molt el caràcter neoclassicista de la seva composició». Posteriorment judica aquesta tendència com un «mal camí», per continuar i allisonar: «Els nostres jardins han de sortir del jardí popular, i si és veritat que en una part del jardí en Benet ha intentat quelcom en aquest sentit, el conjunt se'n va a la reconstrucció de les obres de l'any setanta».

- 17. *La Vanguardia* (13 abril 1916), p. 4.
- 18. *La Veu de Catalunya, Pàgina Artística de 'La Veu'*, núm. 330 (10 abril 1916).
- 19. *Vell i Nou*, any II, núm. 23 (15 abril 1916), p. 20.
- 20. *La Veu de Catalunya, Pàgina Artística de 'La Veu'*, núm. 365 (11 desembre 1916).

FIGURA 3. *Catàleg de l'Exposició R. Benet del Gremi d'Artistes de Terrassa. MCMXVI*²¹



Aquest article i el text ens resulten ben interessants. D'una banda, veiem un disseny de jardineria presentat com a objecte d'art en l'aparador artístic de les Galeries Laietanes, i, de l'altra, a partir de l'article exposat veiem una clara reflexió del que s'està debatent en referència als jardins, en concret als «nostres jardins», i per tant vinculats a la tradició i la recuperació del que és popular. S'entreveu, doncs, el que en d'altres aspectes ja s'està gestant i es proposarà també en forma d'escola, en pro de l'art nacional.

21. Document original consultable a la Biblioteca del Museu Nacional d'Art de Catalunya (MNAC).

M. M. Compte

Seguint el fil de l'argumentació, el fet d'exposar el projecte de jardineria alhora i al mateix nivell que els dibuixos i pintures dóna suport a l'argument del tractament bàsicament artístic que té. El catàleg de l'exposició de Rafael Benet dissenyat per ell mateix (figura 3), en forma de llibret, amb il·lustració d'obra gràfica i detall de tot el que presenta a l'exposició de les Galeries Laietanes, n'és una prova més.

Com a fet excepcional a aquest estudi, hem d'esmentar la recent aportació que complementa la història d'aquest jardí. Gràcies a la Fundació Benet, s'ha obtingut un document fet de pròpia mà pel mateix Rafael Benet, desconegut fins ara, que dóna valor al coneixement de la matèria de jardineria per part de Rafael Benet. Als «Presupòsits del Jardí Freixa de Terrassa» (figura 4), document de clara factura d'en Benet, escrit i decorat totalment a mà, s'hi detalla, ordena i quantifica el jardí. L'apartat I tracta de l'arboricultura, arbres i arbustos, en què deixa sense detallar malauradament les flors i plantes; l'apartat II tracta de construccions, arquitectures, infraestructures; finalment, l'apartat III tracta d'escultura i ornaments; tot plegat, una llista d'elements a tenir en compte per a l'execució del jardí. Lamentablement, no hi consten ni dibuixos ni la quantia econòmica, un tema que, pel que sembla, està per resoldre.

Tot aquest document suposa un coneixement profund sobre la matèria i incita a la curiositat de saber a qui es va adreçar per tal d'obtenir aquesta informació tan acurada sobre jardineria. Això ja s'esmenta en l'article publicat a la revista *Pàtria* del 16 de juliol de 1917 (figura 1): «[...] ha estudiat les qüestions tècniques de la jardineria amb gran cura [...]». Podem pressuposar i aventurar-nos a dir que ha de ser algú del cercle de l'escola de Galí, perquè allà coneix N. M. Rubió i Tudurí (d'aquí també a Forestier), J. F. Ràfols, Mirambell, o bé algú del Círcol Artístic de Sant Lluç, ja que hi pertanyien tant Antoni Gaudí com Joan Rubió i Bellver, els quals també han assajat prou vegades la jardineria. Podria ser qualsevol d'ells perquè ara per ara no disposem de més dades. Queda al marge l'altre més tardà gran director de jardins que va ser Artur Rigol; la seva relació es troba en un article de 1934 publicat pel mateix Rafael Benet sobre la seva sobtada i sentida mort.²² En aquest escrit fa referència al moment en què es van conèixer. Precisament Rigol s'inicià en el món de la jardineria treballant a la botiga del jardiner Aldrufeu de la plaça de Tetuan, lloc on Benet anava a fer les comandes per encàrrec del Jardí Freixa, pensem que cap al 1915; per tant, sabem que no va poder orientar-lo en el disseny, ja que, pels comentaris i explicacions en el mateix article de Benet, Rigol encara no tenia l'ofici. No fou fins, suposadament, a l'octubre de 1915 que Rigol ingressà a la recentment creada Escola Superior de Bells Oficis de la Mancomunitat, moment en què el projecte ja estava dissenyat per a la seva execució.

22. «Artur Rigol per Rafael Benet», *La Veu de Catalunya, La Vida Cultural* (22 desembre 1934), p. 6.

FIGURA 4. Document «Presupòsits del Jardí Freixa de Terrassa»²³

Quantitat	Herbes	Procedència
23	<i>Acalyphiton</i>	
38	<i>Asplens Regia</i>	
2	<i>Chrysipalis Germanica</i>	
2	<i>Emobotrypa Japonica</i>	
7	<i>Ficus Pinea</i>	
2	<i>Salix Babylonica</i>	
2	<i>Quercus Ilex</i>	
2	<i>Fraxinus speciosa</i>	
8	<i>Populus Fastigiata & Italica</i>	
15	<i>Quercus austriaca</i>	
2	<i>Melia azedarach</i>	
4	<i>Salix domestica</i>	
4	<i>Citrus nobilis mandarinum</i>	
4	<i>Citrus limonium</i>	
45	<i>Cyperus sempervivens</i>	
	<i>Cyperus fenestratis</i>	
	<i>Faxus</i>	
4	<i>Laurus nobilis</i>	

5. QÜESTIONS DE LA NACIONALITAT DE L'ART DELS JARDINS

No en va esmentava Joaquim Folch i Torres allò de «lo que fa les escoles és el país i de que l'Art és un fet nacional»,²⁴ tot i que, referint-se en concret al fet escultòric d'una recent exposició de terres cuites al Faiang Català, no podem deixar de relacionar-ho amb la nova concepció que hauran de tenir també els jardins.

En una altra referència anterior feta al gener, a la mateixa publicació i sota el pseudònim de *Flama*, Folch i Torres marca com ha de ser el que anomena «l'imperialisme artístic per l'art nacional», en què l'art ha de respondre completament a l'esperit d'una nació.

Folch i Torres fa crítica sobre l'art dels jardins a Barcelona i recalca la necessitat de l'existència dels estudis d'arquitectura dels jardins, inexistents

23. Document cedit per la Fundació Rafael Benet. Fragment d'un conjunt de quatre pàgines.

24. *La Veu de Catalunya, Pàgina Artística de 'La Veu'*, núm. 221 (12 març 1914).

M. M. Compte

a casa nostra fins aquell moment. Coneix les escoles de França i Bèlgica. Per això proposa la primigènia idea d'enviar pensionats a formar-se per a retornar ben preparats per a la imminent exposició d'indústries elèctriques, que havia de tenir lloc el 1917²⁵ però es va posposar fins a esdevenir l'Exposició Universal del 1929. Aquest pensionat, segons Folch i Torres, no s'ha d'oblidar que ha de ser artista per a entendre d'aquestes belles coses i col·laborar així definitivament en la desitjada bellesa pública a què la ciutat ha de tendir.²⁶

A partir d'aquesta data i de manera successiva, s'anirà desenvolupant tot un corpus sobre el coneixement dels jardins i la jardineria, buscant-ne els fets diferencials i autòctons, com l'article «Jardinets de masia»,²⁷ o definint l'art del jardí.^{28, 29} També trobem Rafael Benet inscrit en aquest pensament en els seus articles d'aquestes dates, com ara «L'art en la vida i en les coses de l'home», un cant a l'ofici i a la tradició més nostrada.³⁰

Tampoc no podem obviar la via paral·lela en què es desenvolupa tota la càrrega ideològica de les conferències de la societat cívica Ciutat Jardí, fins que tot plegat es relaciona en la proposta de creació a través del Consell d'Investigació Pedagògica (sota ponència de Josep Puig i Cadafalch, Fuxà, Galí, Mestres, Climent i Folch i Torres mateix)³¹ del projecte de l'Escola Superior de Bells Oficis.³²

Aquesta escola estava enfocada a la preparació i formació dels futurs directors dels oficis d'art, però cal remarcar que, entre d'altres especialitats, també hi havia la de jardineria, ensenyança de direcció de l'art del jardí. L'escola inicia el seu camí a partir del 15 d'octubre de 1915³³ sota la direcció de Francesc d'Assís Galí; posteriorment hi va treballar de professor N. M. Rubió i Tudurí.

No podem saber del cert la vinculació de Rafael Benet a aquesta escola directament, però sí podem repassar i suposar una relació, així com les influències possibles rebudes i assajades també en la creació del jardí: de la seva orientació al camp de l'art, de la crítica, l'acostament vocacional paisatgístic i la seva relació amb l'urbanisme, com s'entreveu en la seves tasques dins del Gremi d'Artistes de Terrassa des de 1914; de l'art públic a la bellesa

25. *La Veu de Catalunya, Pàgina Artística de 'La Veu'*, núm. 221 (12 març 1914).

26. Mercè VIDAL I JANSÀ, *Teoria i crítica en el Noucentisme: Joaquim Folch i Torres*, 1990, p. 129.

27. *La Veu de Catalunya, Pàgina Artística de 'La Veu'*, núm. 265 (11 gener 1915).

28. *La Veu de Catalunya, Pàgina Artística de 'La Veu'*, núm. 275 (22 març 1915).

29. *Vell i Nou*, any I, núm. 3 (15 juny 1915).

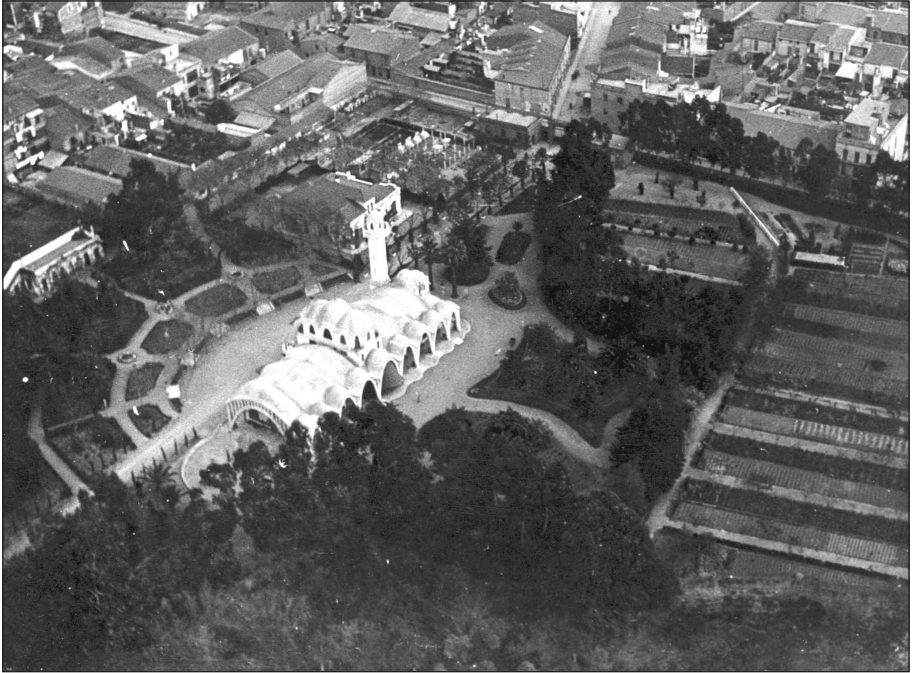
30. *La Veu de Catalunya, Pàgina Artística de 'La Veu'*, núm. 277-281 (del 5 abril 1915 al 3 maig 1915).

31. *La Veu de Catalunya, Pàgina Artística de 'La Veu'*, núm. 227 (23 abril 1914), p. 5.

32. *La Veu de Catalunya, Pàgina Artística de 'La Veu'*, núm. 297 (23 agost 1915) i 298 (30 agost 1915).

33. Lliçó inaugural de J. Claude Forestier l'11 de novembre de 1915.

FIGURA 5. Vista aèria del conjunt de la Masia Freixa i part del seu jardí³⁵



pública, les ciutats jardí, de l'art nacional³⁴ a l'art dels jardins. No podem obviar cap dels seus nuclis de coneixences, les relacions directes i indirectes en tot l'aspecte programàtic del Noucentisme, la tríada Xènius, Joan Llongueras i Benet, o també la tríada Xènius, Joaquim Folch i Torres i Benet. Ambdós casos, que uneixen el Círcol Artístic de Sant Lluç, l'Escola de Galí i el Gremi d'Artistes de Terrassa, ens donen una idea de la capacitat de desenvolupament de l'encàrrec de disseny de jardí, del qual podem extreure conclusions ara ja més enllà del simple fet anecdòtic inicial.³⁵

Aquest estudi no pretén res més que ser un acostament a la història del jardí de la Masia Freixa; encara resten però, tasques de recerca per a acabar de tancar la qüestió. L'aproximació s'ha de fer des de diversos punts de vista, s'han de tenir en compte moltes relacions professionals i personals de l'autor amb el seu entorn més immediat, que, com hem vist, té una gran

34. *La Veu de Catalunya, Pàgina Artística de 'La Veu'*, núm. 291 (12 juliol 1915). Conferència de Joaquim Folch i Torres al Gremi d'Artistes de Terrassa sobre l'art nacional amb data 27 de juny de 1915, que va clausurar el curs de conferències celebrat en aquesta entitat.

35. Imatge de l'Arxiu Municipal de Terrassa.

M. M. Compte

riquesa en projectes i interessos. Les nombroses facetes i l'extrema discreció de Benet en aquests assumptes fan que el treball de recerca sigui laberíntic i críptic, i quedin molts aspectes encara per a desvetllar.

No obstant això, ens alegrem de poder realitzar un estudi d'un jardí d'aquestes característiques encara existent, tot i les transformacions i pèrdues derivades de la conversió de jardí privat a jardí públic. Malgrat tot, ens en resten una imatge i una configuració que ens fan pensar en quelcom més que un jardí convencional de l'època, com podem veure en l'última imatge (figura 5).

BIBLIOGRAFIA

- «L'art del jardí». *La Veu de Catalunya. Pàgina Artística de 'La Veu'. Crònica*, núm. 365 (11 desembre 1916).
- «L'art dels jardins a Barcelona». *La Veu de Catalunya. Pàgina Artística de 'La Veu'. Crònica*, núm. 221 (12 març 1914).
- BARBANY FREIXA, Jordi; CORONAS DOMÍNGUEZ, Irene. *Estudi i proposta de restauració dels jardins de la Masia Freixa de Terrassa*. Treball de final de carrera en hortofructicultura i jardineria. Barcelona: Escola Superior d'Agricultura de Barcelona, 2000.
- BENET, Rafael. «L'art en la vida i en les coses de l'home». *La Veu de Catalunya. Pàgina Artística de 'La Veu'*, núm. 277 (5 abril 1915).
- «L'art en la vida i en les coses de l'home». *La Veu de Catalunya. Pàgina Artística de 'La Veu'*, núm. 278 (12 abril 1915).
- «L'art en la vida i en les coses de l'home». *La Veu de Catalunya. Pàgina Artística de 'La Veu'*, núm. 280 (26 abril 1915).
- «L'art en la vida i en les coses de l'home». *La Veu de Catalunya. Pàgina Artística de 'La Veu'*, núm. 281 (3 maig 1915).
- «Artur Rigol per Rafael Benet». *La Veu de Catalunya. La Vida Cultural* (22 desembre 1934).
- «L'Escola dels Bells Oficis». *La Veu de Catalunya. Pàgina Artística de 'La Veu'. Crònica*, núm. 227 (23 abril 1914).
- «L'Escola dels Bells Oficis». *La Veu de Catalunya. Pàgina Artística de 'La Veu'*, núm. 297 (23 agost 1915).
- «Exposició independent d'art local». *La Sembra* (18 juliol 1907).
- «Les exposicions». *La Veu de Catalunya. Pàgina Artística de 'La Veu'*, núm. 330 (10 abril 1916).
- «Exposicions». *Vell i Nou*, any II, núm. 23 (15 abril 1916).
- FOLCH I TORRES, Joaquim. «Les terres cuites den Violet al Faiança». *La Veu de Catalunya. Pàgina Artística de 'La Veu'*, núm. 221 (12 març 1914).
- «Jardinetes de masia». *La Veu de Catalunya. Pàgina Artística de 'La Veu'*, núm. 265 (11 gener 1915).

- FOLCH I TORRES, Joaquim. «L'art del jardí». *La Veu de Catalunya. Pàgina Artística de 'La Veu'*, núm. 275 (22 març 1915).
- «Els jardins». *Vell i Nou*, any I, núm. 3 (15 juny 1915).
- «Fragments del projecte per la creació de l'Escola». *La Veu de Catalunya. Pàgina Artística de 'La Veu'*, núm. 298 (30 agost 1915).
- FREIXA, Mireia. *Modernisme i Noucentisme a Terrassa*. Terrassa: Xarxa de Biblioteques Soler i Palet, 1984. (Divulgació; 23)
- «Gremi d'Artistes de Terrassa». *La Veu de Catalunya. Pàgina Artística de 'La Veu'. Crònica*, núm. 291 (12 juliol 1915).
- LLONGUERAS, Joan. *Ínfimes cròniques d'alta civilitat*. Terrassa: J. Horta Impresor, 1911.
- «Notes soltes». *La Sembra* (31 juliol 1915).
- «Notícies». *Vell i Nou*, any II, núm. 36 (1 novembre 1916).
- «Qüestions urbanes. Projectes d'urbanització de la plassa de Mossen Verdguer». *Pàtria* (16 juliol 1917).
- RAGÓN, Baltasar (R. de la Galera). «El gremi d'Artistes». A: *Coses de Terrassa viscudes*. Terrassa: Imp. Joan Morral, 1950, p. 121.
- «La pintura. II». A: *El arte y los artistas en Tarrasa*. Terrassa: Imp. Joan Morral, p. 147.
- ROMÀ, Jori. «Exposició "La Ciutat-Jardí"». *Vell i Nou*, any II, núm. 29 (15 juliol 1916).
- SPES. «L'art del jardí i l'estatu quo de Vallparadís». *La Sembra. Cròniques i Comentaris* (4 setembre 1915).
- SUÁREZ SERRANO, Alicia. *Pintura i crítica: un estudi sobre Rafael Benet*. Barcelona: Universitat de Barcelona. Facultat de Geografia i Història. Departament d'Història de l'Art, 1987.
- *Un estudi sobre Rafael Benet*. Barcelona: Fundació Rafael Benet, 1991. *La Vanguardia* (13 abril 1916).
- VIDAL I JANSÀ, Mercè. *Joaquim Folch i Torres. Teoria i crítica en el Noucentisme*. Barcelona: Institut d'Estudis Catalans, 1990. [Premi Puig i Cadafalch, 1990]
- ZEUXIS. *La Sembra. Minúscules Cròniques* (9 juny 1911).