

---

**PRESENT I FUTUR DELS ESPAIS AGRARIS  
EN ZONES PERIURBANES<sup>1</sup>**

---

**Josep Montasell i Dorda\* i Raimon Roda i Noya\*\***

**1. PRESENTACIÓ<sup>2</sup>**

Permeteu-me que per començar faci un agraïment a la Junta Directiva de la Institució Catalana d'Estudis Agraris i a la comissió organitzadora dels actes del 25è aniversari de la ICEA per haver-nos invitat a tenir un cert protagonisme en l'acte d'obertura de les celebracions d'aquest 25è aniversari.

La casualitat ha fet que els dos ponents representem dues generacions diferents però significatives de la història de la ICEA.

Jo represento els inicis d'aquesta institució, aquells que en els anys de la transició democràtica ens reuníem per crear una institució de reflexió i debat a l'entorn del sector agrari. Persones de diferent origen, de diferents professions dins del sector agrari (investigadors, tècnics, professors, economistes, advocats, pagesos, etc.), que ens preocupàvem per poder actuar com a *lobby* en la futura reinstauració de la Generalitat de Catalunya i, en concret, en la Conselleria d'Agricultura, com aleshores en dèiem. Fins i tot debatíem i vam escriure com creïem que havia d'organitzar-se a Catalunya la recerca, l'experimentació i l'extensió, proposant crear el que anomenàvem *centres agropecuaris territorials*, els CAT.

\* Enginyer tècnic agrícola. Màster en gestió ambiental al món rural per la Universitat Politècnica de Catalunya. Membre del Consell de Protecció de la Natura de la Generalitat de Catalunya. Membre de la Secció d'Estudis Rurals de la ICEA.

\*\* Enginyer agrònom. Cap de l'Àrea d'Estudis d'Àmbit Rural, empresa de serveis de la Unió de Pagesos de Catalunya. Coordinador de la Secció d'Estudis Rurals de la ICEA.

1. Aquest article és la transcripció de la conferència feta per Josep Montasell i Dorda i Raimon Roda i Noya en l'acte d'obertura del 25è aniversari de la ICEA. S'han fusionat les dues parts de la conferència i s'han reestructurat alguns apartats com a annex per dotar el text de més coherència. Igualment s'hi han afegit alguns esquemes que no es van mostrar en la ponència oral i s'han completat algunes dades.

2. Presentació a càrrec de Josep Montasell i Dorda.

Centres que havien d'aglutinar i coordinar en una única institució la recerca com a activitat on trobar novetats, l'experimentació com a segon nivell on validar les novetats comprovant-ne el valor agronòmic i comercial, i l'extensió com a tercer nivell on els resultats de la recerca arribessin al pagès, al ramader o al forestal.

Però també era un plantejament de *feedback*, els extensionistes detectarien els problemes o necessitats del sector agrari que trametrien als que es dedicaven a l'experimentació i a la recerca.

Aprofito per recordar el grup del Maresme, en el qual, entre d'altres, participàvem Josep Tarragó, Ramon Badosa, Antoni Llimona, Pere Cabot, Josep M. Puiggròs i jo mateix.

Una generació preocupada també per la pèrdua de sòl agrari pel creixement urbà, industrial, per l'increment d'infraestructures, per la proliferació d'urbanitzacions. Que ens reuníem per debatre els problemes de l'agricultura periurbana i fèiem propostes sobre normatives per a la protecció dels espais agraris periurbans. Cal recordar aquí Jordi Peix, Andreu Peix i Jordi Carbonell com a pioners en aquests temes, a qui posteriorment ens vam afegir Ricard Estrada, Feliu Madaula, Ismael Santonja, Ramon Espinach, Manel Canes, Miquel Domènech, etc., gent que havíem acabat els estudis en aquesta Escola Superior d'Agricultura.

En Raimon Roda representa la generació que ha trobat la ICEA i la Generalitat constituïdes i en ple funcionament, que no ha tingut la possibilitat de tenir un paper blanc on poder fer anar la imaginació per escriure el que volien que fossin aquestes institucions. Les han trobades en funcionament i, en el cas de la ICEA, no han dubtat a incorporar-s'hi activament i aportar els seus coneixements, la seva energia i, per què no, les seves crítiques per millorar la Institució. És la saba nova que ha d'impulsar la Institució en els propers vint-i-cinc anys.

Però, a més, quan debaten temes que afecten l'agricultura periurbana, i el planejament territorial, ho volen fer amb criteris més científics, i arriben, com és el cas de Raimon Roda, a iniciar els cursos de doctorat a l'Escola Superior d'Arquitectura per especialitzar-se en temes de planejament territorial i urbanístic. Serà el primer agrònom amb un doctorat en l'Escola d'Arquitectura. Tot un repte.

Fet aquest preàmbul, començarem la nostra exposició dient, en primer lloc, que el treball que menciona la targeta d'invitació a aquest acte es refereix a un document de reflexió al voltant dels espais agraris que hem elaborat a partir de les conclusions de tres seminaris realitzats a l'entorn dels espais agraris, i que es van convocar des de la Secció d'Estudis Rurals de la

ICEA. Un treball en què el present i el futur dels espais agraris es veuen definits sota el títol: «L'espai agrari, un territori provocador».

És a partir d'aquest treball que avui farem una reflexió sobre el present i el futur dels espais agraris periurbans.

## **2. PRESENT DELS ESPAIS AGRARIS EN ZONES PERIURBANES**

### **2.1. Introducció**

En primer lloc vull agrair a la ICEA que hagi pensat en nosaltres per dur a terme el primer acte d'aquest any de celebracions pel 25è aniversari de la Institució.

Atès el títol de la xerrada, «Present i futur dels espais agraris en zones periurbanes», i el fet que som dos ponents, la divisió de la feina semblava fàcil i, per tant, em tocarà a mi parlar del present.

En el moment de preparar aquesta conferència he intentat no centrar-me en xifres ni estadístiques (hectàrees de superfície agrària útil, tipus de conreus, percentatges de mà d'obra o de producte interior brut), sinó, més aviat, intentar recollir i potser elaborar un plegat de reflexions sobre aquests espais.

La manera més fàcil de començar aquestes tasques és la d'analitzar l'objecte del títol de la ponència que em correspon: «Present dels espais agraris en zones periurbanes» (hi afegiria «de Catalunya», encara que es tracta d'un problema mundial però amb característiques molt diferenciades segons l'àmbit on hom es trobi).

Parlar de *present* m'evitarà haver de repassar tot el procés de creació dels espais agraris i especialment dels periurbans, que vostès, d'altra banda, coneixen sobradament —naixement de l'espai agrari en el moment de la sedentarització de la humanitat, la instauració de la *villa rustica* romana i la seva unitat de gestió, crisi del model agrari de l'edat mitjana, processos d'expansió de les ciutats amb la caiguda de les muralles i la creació dels eixamples, etc.—, per concentrar-me en els processos actuals.

Així, és una realitat constatable mundialment l'avanç del creixement urbanístic en detriment dels espais naturals i agrícoles. Aquesta expansió es caracteritza sovint per un creixement en taca d'oli, que es tradueix en la creació d'una ciutat difusa, on la urbanització s'expandeix primerament de manera lineal seguint les vies de comunicació, tant les existents com les de nova creació, per acabar finalment omplint els buits intersticials entre les vies de transport. Aquest model és àmpliament consumidor de territori i su-

posa el deteriorament dels espais naturals, paisatgístics i agrícoles que acaben molt sovint sent engolits pel procés urbanitzador. Els únics límits d'aquest engoliment són la *inconstructivitat* manifesta del terreny o l'oposició a la urbanització per part d'un altre poder regulador de rang superior a l'administració promotora d'aquells espais no construïts considerats per la societat rars (biòtops d'interès ecològic, valor paisagístic o patrimonial) o estratègics. I encara. Trobem força exemples de construccions localitzades en indrets que podríem considerar no aptes a la urbanització i caldria veure l'eficàcia de figures de protecció de certs indrets d'interès natural o cultural.

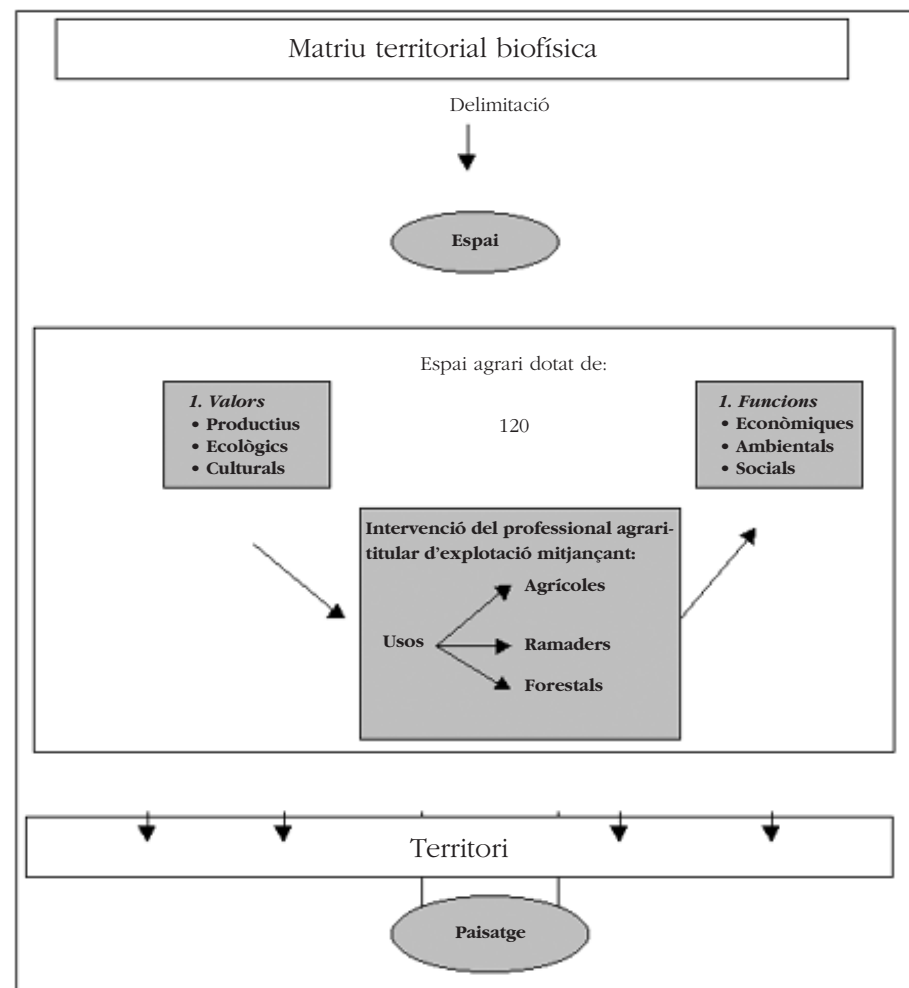
L'expansió de l'espai construït s'ha donat —i continua produint-se actualment— especialment en les àrees metropolitanes, mantenint, a més, unes dinàmiques de creixement urbanístic elevat que afecten directament els espais lliures d'urbanització. L'espai agrari com a tal, i sense protecció específica, es veu així afectat per l'expansió de la ciutat difusa i queda fragmentat territorialment, la qual cosa en dificulta la rendibilitat i la continuïtat productiva. D'altra banda, l'activitat agrària es veu sovint amenaçada pel conjunt de problemes que comporta la seva ubicació en una zona pròxima a àrees urbanes: increment de la inseguretat (actes de robatori, vandalisme, etc.), hiperfreqüentació dels ciutadans als camps, pressió dels usos no agraris sobre l'agricultura i la ramaderia, expectatives econòmiques sobre el sòl que no responen a criteris agraris, etc. Entrarem en alguns d'aquests aspectes amb més detall més endavant.

Però tornant al títol de la ponència, prèviament a la definició de *espai agrari*, convindria incidir sobre el significat propi de *espai*, com a entitat mental més que real, la qual apareix quan es passa a tenir consciència de la presència d'una porció determinada del territori. L'espai és una creació de l'home que li dona existència (posant-ne els límits físics) i valor (atorgant-li uns valors i mitjançant uns determinats usos i unes funcions).

L'espai agrari té consegüentment una existència (està delimitat en el territori) i un valor (qualitats que el converteixen en un espai preuat) i alhora és el resultat directe de la interacció entre l'home i el medi (la matriu territorial) i de l'aprofitament dels recursos biofísics mitjançant diverses tècniques per permetre obtenir-ne productes variats. El territori seria, precisament, el resultat de la intervenció de l'home (en diversos graus) i en conseqüència la transformació de la matriu territorial biofísica en els diferents espais. Amb tot, aquest espai agrari és variable en el temps, en el sentit que presenta característiques diverses segons la producció que s'hi desenvolupa i segons les tècniques de treball que s'hi empren. Es tracta, en aquesta línia, d'un espai dinàmic que pot estar més o menys en harmonia amb els processos naturals i presentar un paisatge divers d'acord amb els paràmetres anteriorment citats: producte i tècniques de producció.

L'existència de l'espai agrari quedaria així palesa paisatgísticament, mitjançant una fisonomia variable, segons si els usos predominants són els agrícoles, els forestals o els ramaders, de tal manera que l'espai agrari pot estar format per camps de cultiu (que variaran en forma i color depenent dels factors geogràfics i del tipus i les tècniques de producció que s'hi desenvolupen), espais forestals gestionats, prats i pastures i, finalment, per edificis i infraestructures rurals (des dels murs de pedra fins als hivernacles, per citar dos elements que configuren el nostre paisatge agrari).

**FIGURA 1.** *Espai agrari i els valors i les funcions que té*



Cal tenir present que, ara com ara, no existeix el concepte jurídic de *espai agrari*, contràriament al que passa en altres espais (espais forestals, espais naturals, vies pecuàries o zona maritimoterrestre) on hom troba una definició amb caràcter previ a qualsevol intervenció administrativa. Aquestes definicions es troben en legislacions com la Llei 6/1988, de 30 de març, forestal de Catalunya (art. 2), a la Llei 12/1985, del 12 de juny, d'espais naturals (art. 2.2 i art. 11.1) o la Llei 29/1985, de 2 d'agost, d'agües (art. 6), Llei 3/1995, de 23 de març, de vies pecuàries (art. 1 i 4); lleis que manifesten una voluntat de conservar aquests espais.

En aquest sentit, voldria matisar que, a partir d'aquest moment, em centraré en els espais agrícoles i en l'activitat ramadera —en menor grau— deixant de banda els usos forestals, atès que sovint el tractament que es dona als espais forestals és diferent al de la resta d'espais agraris.

Després d'haver definit breument què entendrem per *espai* i *espai agrari*, entrarem a analitzar què són les *zones periurbanes* i què entenem per *espai agrari periurbà*, objecte de la ponència.

## 2.2. Espai agrari periurbà

Ens proposem analitzar què s'entén per *agricultura periurbana* a Catalunya i que és a partir de tres aproximacions:

- Un recull d'algunes de les definicions més o menys oficials que s'han fet.
- La visió que d'aquest espai poden tenir diferents agents socials.
- Els valors, les funcions i els usos que poden definir aquest espai.

A partir d'aquests tres elements elaborarem una anàlisi de debilitats, amenaces, fortaleeses i oportunitats (DAFO).<sup>3</sup>

### 2.2.1. Definicions

Tot i que el terme *periurbà* s'utilitza freqüentment, encara no n'hi ha una definició oficial i consensuada, i, de fet, el concepte no s'integra en el planejament de casa nostra fins als anys vuitanta. En el sentit etimològic, seria allò que es troba a la perifèria de la ciutat.

Existeix ja primerament un problema per definir concretament què s'entén per *àrea periurbana*, i aquesta dificultat quedava reflectida en l'informe sobre agricultura periurbana de l'Organització per a la Cooperació i el Des-

3. Aquest apartat es presenta com a annex al final del document.

envolupament Econòmic (OCDE, 1979): «El terme *àrea periurbana* no es pot definir o delimitar amb un criteri no subjecte a ambigüitat. És un nom que s'atorga a l'àrea grisa que no és totalment urbana però tampoc purament rural en el sentit tradicional; és com a molt la part parcialment urbanitzada de l'àrea rural. Independentment de la definició que s'esculli, aquesta no podrà eliminar un cert grau d'arbitrarietat».

Una de les definicions de *agricultura periurbana* més utilitzada és l'establerta per l'OCDE i recollida en el Pla Sectorial de l'Agricultura Periurbana de la Generalitat de Catalunya (l'esborrany del qual es va presentar el 1995, i que mai no ha estat aprovat). Aquest organisme defineix l'agricultura periurbana com «la que es practica dins d'un radi de 20 km a l'entorn d'un nucli urbà de més de 200.000 habitants i de 10 km de radi de ciutats entre 50.000 i 100.000 habitants» (OCDE, 1979).

**TAULA I.** *Població de ciutats amb àrees periurbanes*

---

— 3 ciutats de més de 200.000 habitants: Barcelona, Badalona, l'Hospitalet de Llobregat.

---

— 6 ciutats de més de 100.000 habitants: Mataró, Lleida, Tarragona, Sabadell, Terrassa i Santa Coloma de Gramenet, encara que s'hi podrien afegir Girona i els municipis que l'envolten i que formen un continuum (Salt i Sarrià de Ter), i Reus i els municipis de l'entorn.

---

— 8 ciutats de més de 50.000 habitants: Manresa, Cornellà, el Prat de Llobregat, Sant Boi de Llobregat, Viladecans, Rubí, Cerdanyola i Granollers - Les Franqueses. Es podria afegir Igualada - Santa Margarida de Montbui i Vilanova del Camí, Vilanova i la Geltrú - Sitges, Mollet i Sant Cugat (que frega aquesta xifra).

---

\* Dades corresponents a l'any 1996

---

Font: *Les comarques i els municipis de Catalunya*, Generalitat de Catalunya, 2000, col·l. «Població i territori», núm. 8.

Més recentment l'Organització de les Nacions Unides per l'Agricultura i l'Alimentació (FAO, 1999) definia conjuntament *agricultura urbana i periurbana* (AUP): «S'entén per AUP les pràctiques agrícoles que es desenvolupen a les ciutats i al voltant de les ciutats que utilitzen recursos (terres, aigua, energia, mà d'obra) que podien servir també a d'altres usos, per tal de satisfer les necessitats de la població urbana. L'AUP comprèn diversos components importants: l'horticultura, la ramaderia, la producció lletera i farratgera, l'aqüicultura i la forestal. Conseqüentment per raons de presentació i excepte indicació contrària, el terme AUP s'ha de considerar com a englobador de totes aquestes activitats.» Més concretament, la FAO recull la definició següent: «s'entén per agricultura periurbana les unitats agrícoles properes a la ciutat que gestionen explotacions intensives comercials o semicomercials practicant l'horticultura (llegums i altres cultius), la ramaderia d'aviram i d'altres animals, per la producció de la llet i dels ous».

Dins del marc territorial català, el Departament d'Agricultura, Ramaderia i Pesca (DARP) establí igualment una definició genèrica de *agricultura periurbana* a través de l'Ordre de 23 de gener de 1984 sobre actuacions de millora rural en zones periurbanes: «és aquella àrea d'àmbit rural situada entorn d'un hàbitat densament poblat que ha estat sotmesa a una forta expansió industrial, urbanística i de serveis, i on a conseqüència d'aquesta hi ha un greu deteriorament de les xarxes de camins rurals i drenatge, una alteració de la qualitat de les aigües per reg, un augment del valor del sòl, així com un augment de l'índex de robatoris i dels danys per irrupcions de persones alienes a l'agricultura». Aquesta definició es basa en un memorial de greuges característics provocats per la pressió urbana sobre les zones d'agricultura periurbana, ja que es tractava d'una ordre encaminada a donar ajuts per mesures orientades a pal·liar alguns dels problemes que afecten les zones periurbanes.

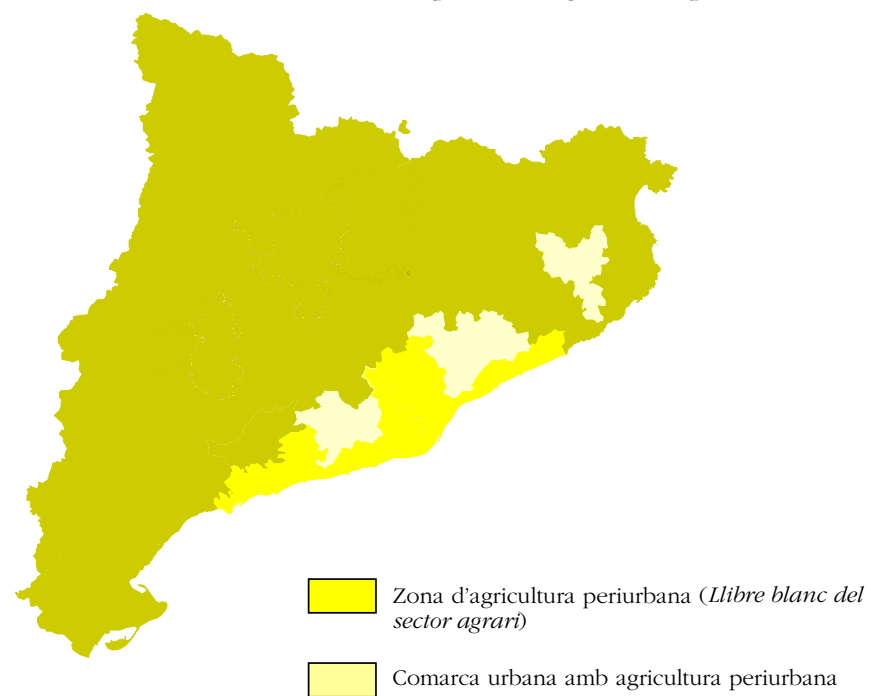
Una altra definició de *agricultura periurbana* dins del context territorial de Catalunya que podem citar és la que apareix en el *Llibre blanc del sector agrari* (DARP, 2001) i que recull —amb algunes variacions— la que apareixia ja en el Pla Director de Política Agrària i Pesquera de Catalunya (DARP, 1993). En aquest cas es considera zona d'agricultura periurbana la zona «amb una activitat agrícola duta a terme en la perifèria d'aglomeracions urbanes. Aquesta influència urbana condiciona l'agricultura i la dota d'unes característiques peculiars fruit del contacte ciutat-medi rural. Aquesta agricultura cobreix dues funcions importants: la producció de productes agraris i la contribució a la qualitat del medi ambient. És una zona amb una forta pressió urbana per l'ocupació del sòl». Serien comarques periurbanes: el Barcelonès, el Baix Llobregat, el Baix Penedès, el Garraf, el Maresme, el Tarragonès i el Vallès Occidental.

Finalment, per altres autors es podria considerar la *agricultura periurbana* tota aquella que es desenvolupa en *comarques urbanes* que estarien definides a partir de paràmetres com ús del sòl, població, pes dels diferents sectors en el PIB o la població activa, o orientació econòmica comarcal. En aquest cas, a la llista anterior de comarques amb agricultura periurbana podríem afegir-hi l'Alt Penedès, el Gironès i el Vallès Oriental.

Ens trobem, doncs, davant de múltiples definicions de *agricultura periurbana*, les quals tenen, això sí, punts en comú. A grans trets considerarem que l'agricultura periurbana pot ser aquella que es realitza a l'entorn urbà, és a dir, la que té lloc en el continuïum urbà-rural de difícil concreció tècnica per la seva complexitat i diversitat de situacions. Es tracta d'una agricultura situada al límit de les zonificacions urbanístiques i del creixement de les ciutats, que es desplaça o simplement desapareix a mesura que hi ha una expansió urbanística o construcció d'infraestructures. Les diferents definicions recollides i exposades també ens han permès fer una primera aproximació de la ubicació més o menys concreta d'aquests espais sobre el territori català.



**FIGURA 2.** Localització de les comarques amb agricultura periurbana



Ara bé, més enllà de la localització que se'n fa en les definicions esmentades, cal ser conscient que les problemàtiques relacionades amb els espais periurbans estan apareixent en molts punts de Catalunya, i que comarques o ciutats que no trobem en aquestes llistes ja estan patint les pressions urbanes i les seves conseqüències sobre l'activitat agrària. Estic pensant en el cas de la pressió urbanística que exerceixen els polígons industrials en ambdós penedesos, els habitatges —principalment de segona residència— i les infraestructures d'oci —camps de golf, entre altres— al Vallès Oriental... o a la Cerdanya o la Vall d'Aran.

També cal pensar que aquestes definicions i localitzacions genèriques no recullen aspectes relacionats amb la varietat de les característiques orogràfiques o de tipus de conreu que presenta per exemple l'àrea de Barcelona. Sembla evident que no podrà afrontar de la mateixa manera la seva periurbanitat una àrea de secà com la conca d'Òdena a l'Anoia, que els conreus fortament intensificats i de valor afegit (amb alts requeriments d'inversió i/o mà d'obra) del Maresme o del Baix Llobregat, o el conreu de vinya del Penedès.

Caldria diferenciar igualment l'agricultura amb vocació de periurbanitat d'aquella que n'ha esdevingut. Fins al darrer terç del segle XIX, com que no

existien sistemes de transport eficaços de productes agrícoles alimentaris, els agricultors periurbans (situats al voltant de les ciutats i, per tant, normalment situats en zones planes amb sòls d'al·luvió i amb aigua) es van especialitzar en productes frescos (vegetals i animals) per alimentar la població. A part d'aquest monopoli d'aprovisionament alimentari, també complien funcions de gestió mediambiental: recuperaven les deixalles de la ciutat (escombraries i aigües brutes) i gestionaven el sòl. La seva activitat estava estretament lligada a la ciutat que alimentaven i sanejaven: era una agricultura urbana. És exactament el rol que podria tornar a tenir l'espai agrari periurbà, després d'un període durant el qual se li han fet assumir altres papers. Ara bé, això no és possible en totes les àrees periurbanes actuals. Entre altres coses perquè hi ha àrees agrícoles que no es van crear voluntàriament al voltant de la ciutat, sinó que ha estat aquesta la que per creixement s'hi ha atansat. Són àrees de conreus de secà i amb cultius no forçosament de consum en fresc. Tornarem sobre aquest punt a les conclusions.

Després d'haver repassat breument diverses definicions sobre l'espai i l'agricultura periurbans, entrariem a definir breument ara el que em sembla que poden ser les diferents visions que hom té d'aquest espai.

### **2.2.2.** *Les diferents visions*

Una de les dificultats que hom troba quan tracta el tema de l'agricultura periurbana són les diferents visions que en tenen diferents col·lectius. Si l'espai i el paisatge agraris són fruit de les transformacions que l'home ha realitzat en la natura i de com aquesta hi ha donat resposta, són també fruit de les relacions dels homes entre ells.

La valoració d'aquests espais és diversa segons els interessos de cada col·lectiu, així:

*a)* Per a *les administracions locals* la importància atorgada a l'espai agrari periurbà ha estat diversa i ha anat canviant amb el temps, però en general per als municipis l'espai agrari suposa un espai que cal gestionar segons les necessitats locals (habitatge, zones d'equipaments, polígons industrials, espais rurals protegits, etc.), una oportunitat desaprofitada de recaptació d'impostos i de taxes i de creació de llocs de treball i un factor de competència amb els municipis veïns.

Alguns ajuntaments valoren el territori agrícola com una reserva indispensable per a l'expansió del teixit urbà i industrial de la ciutat o municipi. En conseqüència, des d'aquest punt de vista el manteniment i la dinamització de l'agricultura es considera sacrificable pel creixement urbanístic o de polígons industrials, el qual és vist com a primordial.

En altres casos hi ha la voluntat de preservar els espais rurals, tot i que, molt sovint, no tant pel seu rol productiu, sinó sobretot per les seves característiques paisatgístiques i ecològiques. S'imposen llavors tot un seguit de prohibicions i limitacions que finalment ni la mateixa municipalitat és capaç de fer complir.

Són, doncs, encara pocs els municipis que prenen una política activa de preservació però també de gestió i dinamització dels espais rurals periurbans. És cert, a més, que molts d'aquests municipis hauran de treballar amb la dificultat addicional de la competència territorial de petits municipis del seu entorn, molt més permissius a l'hora d'autoritzar determinats usos o construccions.

En realitat, molts municipis ignoren el que passa fora dels límits estrictament urbans, i no tenen consciència que moltes de les decisions que prenen afecten l'espai agrari —com ara l'ordenació i la disciplina urbanística, però també les polítiques de promoció econòmica, la seguretat, etc.—, i que, en definitiva, són els que han de prendre la iniciativa de la preservació d'aquests espais. I és que, tampoc no ens enganyem, molts ajuntaments —especialment metropolitans— veuen l'activitat agrària com quelcom en retrocés i amb una clara tendència a desaparèixer.

D'altra banda, i a un nivell administratiu i legislatiu més elevat, la manca d'una legislació específica dels espais agraris, o de la falta d'elaboració del Pla d'Espais d'Interès Agrari previst en el Pla Territorial General de Catalunya (mancança tan sols parcialment substituïble per l'elaboració de plans territorials parcials), en dificulten la delimitació i l'ordenació.

*b) Els professionals agraris i titulars d'explotació es veuen directament sotmesos a la pressió urbana, la qual cosa els suposa problemes de continuïtat i bon funcionament de les explotacions i de la seva pròpia qualitat de vida. Tot i això, la seva localització també els hauria de permetre aprofitar els avantatges que els proporciona aquesta periurbanitat (possibilitats de diversificació, mercats propers, etc.) i que no sempre han sabut utilitzar. Sigui com sigui, per als professionals agraris l'espai agrari periurbà és un lloc de producció on l'activitat sovint es veu perjudicada per aquesta condició, havent de competir amb altres zones on no tenen aquestes restriccions. La solució adoptada sovint per compensar aquestes limitacions ha estat la intensificació —i recerca de nous productes de més valor afegit— que a vegades ha portat resultats ambientals negatius. Efectivament, si el sòl en zona periurbana és un bé escàs, la lògica econòmica indica que caldrà optimitzar-ne el rendiment, la qual cosa implicarà l'augment d'*inputs* (mà d'obra, energia, recursos com l'aigua, recursos fitosanitaris i adobs), i per tant la dinamització del mateix sector i la complicitat d'altres sectors socials; sempre, és clar, que no hi hagi impactes considerats nocius —contaminació o impactes visuals. Penso especialment en el cas del Maresme, però també en zones on la intensificació s'ha fet mitjançant la ramaderia, com pot ser el Vallès Oriental o la plana de Vic. Com comentà-*

vem abans, però, aquesta capacitat d'intensificació dependrà de la ubicació geogràfica de l'àrea periurbana en cada cas concret.

c) Per a *les associacions i els sindicats agraris* aquesta és una nova realitat —encara que és cert que en casos concrets com el del Maresme, el Baix Llobregat, o el rodal de Sabadell o Gallecs, la lluita per la defensa per l'espai agrari té més de vint-i-cinc anys. El «sector d'agricultura periurbana» no té encara una denominació o representació autònoma dins les estructures sindicals com podria tenir «l'agricultura de muntanya», i aquesta és una reivindicació d'una nova categoria de pagesos, els de temps parcial.

d) Per al *propietari agrari* —figura que no té per què coincidir en l'espai o en el temps amb el del professional agrari o el titular d'explotació, ja que en la seva vida el professional agrari passa per tres etapes (jove professional agrari sense propietat, propietari i titular d'explotació, i a l'hora de la jubilació, sobretot si no hi ha relleu generacional, únicament propietari)— es tracta d'un patrimoni adquirit, sovint després de diverses generacions, de manera que pot prendre un caràcter afectiu, un bé escàs a conservar. Però al mateix temps, aquest espai es pot considerar —legítimament— un objecte de valorització des del punt de vista de l'oportunitat que suposa un canvi en l'ús del sòl. Cal ser conscients que a vegades és aquesta venda parcial de patrimoni que fa possible el manteniment de l'explotació. Caldria citar també aquí els propietaris foranis del sector, distingint, a més, entre els privats —que poden ser directament del sector immobiliari o grans entitats bancàries o corporacions— i els públics —relacionats amb la promoció de sòl (INCASOL o entitats locals). Aquests propietaris condicionaran el tipus de gestió de l'espai agrari mentre aquest sòl no sigui urbanitzable ni estigui urbanitzat, podent fins i tot modificar-ne els sistemes productius.

e) *Els actors del planejament* han considerat —amb algunes excepcions— sempre aquest espai com una reserva per al creixement de la ciutat i les seves necessitats d'infraestructura, com si es tractés d'un full blanc per omplir (emprant expressions com *el buit* o *l'espai lliure*), i les tasques agràries que s'hi desenvolupen com a activitats temporals que s'han d'acabar transformant en usos entesos tradicionalment de caràcter públic (equipaments, infraestructures, habitatges, etc.), encara que amb la presència d'interessos del sector privat. Actualment, sembla que la sensibilització respecte del paper de l'activitat agrària en els espais periurbans s'està valoritzant respecte d'altres usos, encara que la legislació urbanística i territorial no incentiva precisament aquesta via (objectius de creixement de població i de necessitats de sòl més que previsions, límit del 20 % de pendent per a l'edificació en el PTGC, modificacions de la llei del sòl, i llei urbanística de recent aprovació en el Parlament de Catalunya). La tendència actual, però, és de veure'ls com a espais verds, substituïts dels parcs urbans o com a susceptibles de crear anelles verdes al voltant de la ciutat i, per tant, conteni-

dors del creixement urbà. De nou, sovint no és té prou consciència que aquest espai és receptor d'activitat econòmica i es permet —i fins i tot promou— aquesta activitat simplement perquè és més barat per a la col·lectivitat que altres sistemes de manteniment del *verd*.

f) Per als *grups conservacionistes / fixadors de paisatge*, l'activitat agrària en l'espai periurbà, en tant que és modificadora per definició del paisatge i dels biòtops, no sempre és ben vista, i a voltes pretén ser substituïda per altres fonts de custòdia territorial.

g) I, finalment, per als *ciutadans*, es tracta d'un espai apreciat paisatgísticament, ambiental i lúdica; un espai proper on es poden evadir de les tensions de la ciutat. A vegades, fins i tot, des d'un punt de vista bucòlic, un bon indret per tenir la residència (primera i segona) amb els processos de *rurbanització* que això ha comportat i la importació d'un mal entès model de ciutat jardí. Però no és percebut com a espai productor o generador de rendes, ni sovint —acostumats com estem a obtenir tota mena d'aliments sense plantejar-nos-en l'origen— com un indret que forneix aliments. Així doncs, aquest espai és sacrificable davant altres prioritats. Cal remarcar aquí el paper que té per a certs col·lectius de ciutadans en el seu temps d'oci, que hi tenen horts lúdics i d'autoconsum, i les explotacions portades a temps parcial que són complement de renda i un cert manteniment de la tradició o una voluntat d'assolir una «qualitat de vida alimentària» (horts ecològics, però també petites explotacions de fruita, de vinya o d'oliveres per a l'autoconsum).

Queda clara, doncs, la diversitat de valoracions de l'espai periurbà, la qual, però, es pot contrastar amb la realitat dels valors, les funcions i els usos propis de l'espai periurbà i que entrarem a detallar a continuació.

### 2.2.3. *Valors, funcions i usos de l'espai periurbà*

Pel que fa als *valors*, es poden definir com els elements o factors bàsics intrínsecs que caracteritzen un territori i fan que sigui preuat, és allò que es té (la *anatomia* del territori). Són elements que cal preservar, ja que tenen vocació pública per formar part de l'esfera d'allò col·lectiu, i estan integrats en el patrimoni de la col·lectivitat. Aquests valors són de tres tipus: *productiu, ecològic i cultural*.

a) Els *valors productius* són la capacitat de generar, a partir de la utilització dels seus recursos naturals (sòl, clima, aigua, etc.), beneficis directes per a la societat mitjançant l'obtenció d'aliments per a l'home i els animals, i també matèries primeres, a la vegada que permeten generar externalitats (diversitat d'hàbitats que enriqueix la biodiversitat, absorció de CO<sub>2</sub>, paisatge, etc.) de més difícil valoració econòmica, però indubtablement beneficioses per a la societat.

b) Els *valors ecològics* són els derivats de constituir-se els espais agraris en ecosistemes agraris, corredors ecològics, reserves botàniques, biològiques, zones d'abastament alimentari sense grans despeses energètiques, etc., i, per tant, com a elements estratègics per a la interacció dels organismes que hi viuen (entre si i amb el medi on viuen).

c) Els *valors culturals* es manifesten a través de l'antropologia, la història, la toponímia, la xarxa hidràulica, el paisatge, l'arquitectura, etc. Així, l'espai agrari i el paisatge que es genera a cada lloc són el resultat d'una ocupació antiga, intensa i persistent, reflex de l'acció modeladora de l'home sobre el medi de les relacions socials, econòmiques i de poder de diverses èpoques i de la reacció de la natura sobre aquesta ocupació.

Els valors esmentats, presents amb major o menor grau, fan possible generar unes *funcions* que no són altra cosa que l'acció pròpia, característica d'una facultat o factor intrínsec (la *fisiologia* del territori). Les funcions són elements o factors que cal desenvolupar, incentivar, produir. Impliquen no tant parlar de preservar, sinó sobretot de dinamitzar. També n'hi ha de tres tipus: *econòmic*, *ambiental* i *social*.

a) La *funció econòmica* és la que resulta de la utilització que ofereixen els diferents valors productius que, convenientment emprats, fan possible la producció d'aliments i de matèries primeres, l'agroturisme o altres activitats educatives, formatives o de sensibilització, l'artesania alimentària i els treballs derivats del manteniment del paisatge i que, per tant, són capaços de generar rendes, llocs de treball (lligats directament a l'explotació, mà d'obra contracta o d'altres sectors econòmics relacionants a l'activitat agrària, circuits de producció i comercialització, etc.).

Així, cal recordar que el 20 % de les hortalisses comercialitzades a Mercabarna provenen de l'àrea de Barcelona, i que d'aquest 20 %, la meitat són produïdes al Baix Llobregat i la resta al Maresme. En aquest mateix sentit, és necessari no oblidar que l'àrea metropolitana de Barcelona representa el 22 % de la població activa agrària i el 31,7 % del valor afegit brut agrari de Catalunya. Caldria trencar així la correlació que s'estableix sovint entre món rural i producció agrària, i la idea que en l'entorn urbà l'activitat agrària no hi té ni pes ni lloc.

Pel que fa a les externalitats positives que proporciona l'activitat agrària periurbana, el repte rau en com quantificar-les, i com realitzar un possible traspàs de rendes urbanes a les periurbanes i rurals per aquestes externalitats positives. Molts són els intents d'estudi de les possibilitats d'aquest traspàs (taxes, contracte pel territori proposat per la Llei d'orientació agrària, subvencions lligades a la multifuncionalitat de l'agricultura, ajuts a les mesures agroambientals, el pagament directe per certs serveis en una terciarització del món rural, etc.).

b) La *funció ambiental* dels espais agraris és la conseqüència dels valors ecològics que permeten a l'espai ser capaç de ser i actuar com un ecosistema, ser una reserva d'espècies animals i vegetals, actuar com a element estructurador del territori constituint-se com a corredors o connectors biològics (forestals, agrícoles i fluvials), assegurant continuïtat espacial entre l'espai urbà i l'espai natural. Els espais periurbans esdevenen separadors entre taques urbanitzades i alhora poden fer de corredors entre aquestes ciutats.

Els espais agraris permeten generar paisatge i afavorir la qualitat ambiental del territori. Ben gestionats, com que es tracta de zones no impermeabilitzades, poden participar positivament en els cicles hídrics, en la recàrrega dels aqüífers i en el manteniment de la biodiversitat.

A més, en certs casos, com podrien ser les àrees d'horta del delta del Llobregat o de la Tordera, la proximitat de zones productores amb àrees consumidores fa disminuir molt els costos ambientals en transport i sistemes de conservació (fred, additius).

Per altra banda, el paisatge agrari o rural, en tant que element productiu d'activitat agrària i com a territori ben ordenat i gestionat, esdevé dissuasiu dels processos erosius i expansius de la ciutat com els abocaments incontrolats, els assentaments suburbials i altres instal·lacions depredadores de l'espai.

Per tot això, i en conclusió, es pot afirmar que l'agricultura periurbana exerceix una funció primordial com a manteniment de la sostenibilitat perquè són espais que aporten: capacitat productora d'aliments, valors sociopaisatgístics associats als conreus i els beneficis d'una matriu territorial polivalent.

c) La *funció social* de l'espai agrari periurbà suposa recollir i interioritzar en cada territori, a partir dels seus valors, en especial els culturals, les necessitats pròpies de les persones que viuen en els entorns agraris i en les societats metropolitanes, de manera que aquests espais puguin satisfer les noves demandes socials de la població d'avui tant de ruralisme, com culturals o de lleure. L'espai agrari ha de generar activitats per a l'ús social, convenientment ordenat, sempre que siguin compatibles amb l'ús agrari, ja que aquest ha de ser preeminent. Les activitats per a l'ús social de l'espai agrari, periurbà poden ser de tipus cultural (arquitectura, paisatge, observació d'aus, aules d'entorn rural, etc.), de tipus pedagògic (centres d'interpretació i observació, etc.), o d'esbarjo i esportiu (circuitos per a bicicletes, itineraris a peu, etc.).

Actualment, l'ús social es dona, però, principalment a escala recreativa i lúdica i seria convenient també ampliar-lo en l'àmbit educatiu i de sensibilització. Aquesta ampliació de la dimensió de la funció social de l'espai pe-

riurbà hauria d'anar acompanyada, a més, d'un ordenament dels espais lúdics i recreatius de manera que no es perjudiqui els professionals agraris.

Per a moltes localitats, d'altra banda, l'espai agrari n'és la façana i el seu paisatge es converteix —si és que mai havia deixat de ser-ho— en un element identificador i característic. Aquest element de façana en reforça el paper com a espai públic.

Alerta, però, amb aquest rol social, que pot acabar suposant un greuge per al desenvolupament de l'agricultura. Alguns boscos periurbans ja han sofert aquest canvi d'identitat esdevenint parcs «urbans» forestals. Han conservat la fisonomia, però la seva veritable producció ja no és la fusta, sinó l'oci: han esdevingut en aquest sentit urbans. No sembla que això pugui passar d'una manera imminent amb l'agricultura periurbana, i fins i tot és discutible que, si acabés passant, això fos una cosa perniciosa. Potser no; però llavors potser caldria canviar de terminologia, ja que no estariem parlant del mateix: no seria *espai agrari*, seria una altra cosa. No es pot parlar estrictament de *espai agrari* sense *activitat agrària*, entesa com a activitat productiva (i habitualment econòmica) portada a terme principalment per professionals agraris.

L'anàlisi establerta dels valors i les funcions que acabo de fer intentava recalcar la importància d'aquests espais i assenyalar la necessitat de mantenir una visió global en la seva futura preservació i gestió, la qual haurà de tenir en compte tant els aspectes econòmics com els socials i els ambientals.

És interessant tenir present, però, que aquests valors i aquestes funcions s'han desenvolupat a partir d'uns *usos* concrets del territori, de les activitats que s'hi desenvolupen —que en el cas de què parlem se centren en l'activitat agrària. Precisament, el canvi d'usos que pressiona l'activitat agrària *tradicional* (o no tan tradicional, com el cas dels hivernacles en el Maresme i el conreu fora sòl de flor i planta ornamental) és el que amenaça la continuïtat dels valors i les funcions detectats en els espais agraris periurbans i és per això que les actuacions futures haurien d'anar encaminades, al meu entendre, al manteniment dels usos agraris, els quals potencien les qualitats d'aquests espais. Caldria introduir, potser, alguns matisos en aquesta darrera afirmació, car és veritat que certs canvis en els sistemes de producció agrària poden igualment alterar algunes funcions de l'espai agrari (impermeabilitzar el sòl amb la construcció d'hivernacles o la substitució de conreus de secà per regadius) i, per tant, posar en qüestió alguns dels seus valors.

Els valors i les funcions de l'espai agrari periurbà són producte d'uns usos determinats del territori; són aquests usos agraris de tipus agrícola, ramader o forestal els que transformen l'espai agrari periurbà i el doten d'un valor afegit propi. Els usos tindrien en comú les característiques següents:



- Utilització de recursos naturals (sòl, aigua, sol, etc.) per a l'acció productiva.
- Objectiu de productivitat, d'obtenció d'un producte.
- Transformació del medi mitjançant les tècniques de treball i el tipus de producció. Incidència en el medi no només sobre l'espai productiu (camps, boscos, prats, granges, etc.), sinó també al voltant d'aquest mitjançant la creació d'infraestructures rurals (pous, murs, cabanyes, magatzems, etc.).
- Lligam i coneixement del medi on es desenvolupen les activitats.

S'ha de tenir present que tant els valors com les funcions descrites es maximitzaran o no, depenent de la gestió que es faci de l'espai agrari i dels usos que s'hi estableixin. Un canvi d'usos condicionarà les funcions que té un determinat espai (i també les altres activitats que s'hi desenvolupen) i, per tant, en comprometrà els valors.

### **2.3. Algunes reflexions finals: de l'agricultura periurbana a l'agricultura urbana?**

Em permetran que, per acabar, torni a fer una petita referència terminològica que de fet és una excusa per fer unes reflexions finals. Hem estat parlant tota l'estona de *agricultura periurbana*, però és aquest el concepte correcte en un context com el de l'àrea metropolitana de Barcelona?

Quan ens disposem a valorar la importància de les activitats agràries en les àrees periurbanes ens trobem que aquesta avaluació va més enllà d'una simple anàlisi econòmica de la producció agrària que s'hi realitza, i s'estén així vers l'àmbit social, ambiental i paisatgístic. És possible que l'economia de mercat, on la rendibilitat econòmica s'estableix a curt termini, no serveixi per valorar aquests altres aspectes. Però també és cert que la definició de l'activitat que es dóna en aquestes àrees i que en certes situacions ha de respondre a noves necessitats —i no tan noves— de la societat urbana, ja no respondria tant al nom de *agricultura periurbana*, sinó al de *agricultura urbana*.

De fet, *agricultura urbana* és una expressió —d'aparença contradictòria— força utilitzada en altres països i per organitzacions internacionals, com ara la FAO, i que té diferents significats segons el context en què s'empra. Així, en els països tropicals es tracta d'una agricultura d'horta intersticial que utilitza, per objectius essencialment d'autoconsum (menys alguna sobreproducció venuda localment), els terrenys buits de l'interior de la ciutat —sigui quina sigui la seva mida. La «intensificació» d'aquesta agricultura urbana arribaria fins a la «permicultura». En el mateix sentit de producció familiar, però amb un significat social molt diferent, aquest terme comença a ser emprat també per designar els horts familiars i especialment els sistemes de

conreu que s'emplacen en els espais verds urbans. Finalment, alguns autors utilitzen el terme per referir-se als sistemes agraris de les perifèries urbanes orientats a les noves necessitats urbanes —aquest seria, entenc, el nostre cas—, algunes de les quals ja les hem repassades en l'apartat de definicions.

Com hem vist al començament, l'agricultura periurbana és, des d'un punt de vista etimològic, aquella que es desenvolupa al voltant de la ciutat. Ara bé, pot tenir amb el món urbà una relació estrictament de veïnatge o bé mantenir relacions funcionals recíproques intenses. He intentat demostrar que és de fet així, enumerant les diferents funcions que té l'espai agrari: descontaminador de subproductes de la ciutat —aigües residuals, fangs de depuradora, compost de residus sòlids urbans—; productor, en alguns casos, d'aliments per a la ciutat; generador de paisatge i espai d'oci i educació per als habitants de la ciutat; gestor del territori al voltant de la ciutat; separador verd entre ciutats, etc. Així, aquesta agricultura esdevindria *urbana* en el sentit que els espais cultivats s'alternen amb els espais construïts, però sobretot perquè participen (condicionant-los) en els processos d'urbanització i formen —i conformen— el territori de la ciutat. O, si es vol ser menys contundent, el territori de l'àrea metropolitana (especialment en el cas de Barcelona). En aquest sentit, la nova expressió sembla més ajustada a la realitat del que es demana a l'activitat agrària i no ens hauria de fer por utilitzar-la; encara que d'entrada pot crear recels, sobretot per les males interpretacions —sovint interessades— que hom en podria fer. Però anem una mica més enllà en la lògica de l'expressió.

Els espais agraris periurbans són investits d'usos i funcions nous, i això els farà ser inclosos novament en un procés d'urbanització (de planejament urbanístic) en sentit ampli, sense que això hagi de suposar aquest cop que siguin edificats o receptors d'infraestructures (ni considerats parc o jardí urbà). Crec que alguns dels exemples d'espais periurbans citats respondrien ja a aquesta nova definició. De fet, la Carta Europea dels espais periurbans adoptada a Nîmes l'any 1995 ja anava en aquest sentit, i proposava una aproximació global del conjunt dels recursos de verds urbans i periurbans per respondre a les demandes socials —especialment de natura. L'espai agrari periurbà no comença a formar part d'una manera específica dels plans urbanístics generals dels municipis, de les ciutats, dels plans d'ordenació del territori? S'arriba així al concepte general de *espai rural urbà* (*campagne urbaine*), és a dir, territoris de producció agrícola, dedicats a satisfer les «noves» necessitats urbanes, particularment de paisatge, però conservant l'autonomia econòmica basada, en part, en la seva producció agrícola.

El paisatge (*el tradicional agrari*) esdevé un coproducte agrari, projectat com a tal, revestit d'un valor real i susceptible d'una remuneració específica. I davant el dubte de la capacitat de l'agricultura per mantenir aquests paisatges jutjats «de bé comú» (sigui per la desaparició de la pròpia activitat per diferents motius —des de canvis de política agrària comuna fins a la mateixa

pressió urbanística, d'infraestructures o polígons industrials—, sigui pel canvi dels seus sistemes productius amb l'objectiu precisament d'augmentar-ne la competitivitat —hivernacles, regadiu—), es proposarà un planejament agrourbà del conjunt de l'espai de la ciutat —de l'àrea metropolitana. Això, que sembla tan llunyà, s'aplica al cinturó verd de Mont-real, i és en cert sentit la lògica que es pretén aplicar en territoris com ara l'Alt Penedès o que impregna la proposició de Llei per a la protecció, la conservació i la gestió del paisatge, presentada al Parlament de Catalunya.

Un fet similar s'esdevé amb el paper que hem dit abans que tenen els espais agraris periurbans com a separadors de ciutats, com a tall verd entre el contínuum urbà, com a cinturó verd, dissuasius del creixement i, per tant, protectors de l'espai rural. Què passa quan aquests espais són econòmicament fràgils, quan la seva gestió per part de l'agricultura ja no és evident? Els projectes de cinturó verd o anella-matriu verda —projecte urbanístic o territorial depenent de l'escala—, van forçosament lligats a l'activitat agrària que s'hi desenvolupa actualment?

Paradoxalment, i al meu entendre, aquesta importància territorial salvarà els espais agraris periurbans (amb una agricultura urbana), però no té per què salvar els pagesos, si no és en àrees d'alta rendibilitat econòmica agrària —sigui per la intensitat en mà d'obra (Baix Llobregat) o en capital (hivernacles del Maresme). Si l'espai agrari periurbà és considerat de «servei públic», les administracions (bàsicament les locals) poden tenir la temptació d'adoptar l'estratègia de no intervenir tant en el suport dels agents econòmics —els titulars d'explotació i titulars agraris— que el gestionen, sinó incidir directament en el resultat visible de l'activitat que el configura; és a dir, el paisatge. O, fins i tot, ni això, sinó la recerca del resultat finalíssim: *el verd*.

I això es pot fer de diverses maneres: des de la recerca de noves formes privades de gestió amb un alt rendiment econòmic (parcs d'oci, camps de golf), passant per l'assumpció de les mateixes administracions de la gestió d'aquest espai com fan amb la resta dels espais verds urbans (parcs i jardins) o la *terciarització* de l'espai amb la col·locació de serveis puntuals d'oci (restaurants) o seus socials d'empreses que desitgen un entorn agradable (i que ajudaran a tenir els recursos per realitzar una gestió de l'espai), fins a arribar, a partir de contractes pel territori, a fer viable l'activitat econòmica agrària (a canvi d'un seguit de condicionants i d'un conjunt d'activitats para-agràries o complementàries). Toca als gestors, als polítics i a la societat —urbana i local dels espais periurbans— decidir quin és el model que es vol.

Però cal tenir present que, en tot cas, tot i que l'aparença del territori pugui ser semblant, no estarem parlant del mateix espai. Voldria insistir en el fet que per ser espai agrari cal que hi hagi activitat agrària, i perquè hi hagi activitat agrària (entesa econòmicament, socialment i ambientalment) cal

que hi hagi pagesos i pageses; si no, estem parlant d'una altra cosa amb altres objectius i a la qual caldria posar un altre nom.

Finalment, faré una curta referència a un comentari que ja he fet al començament. Hem vist que en el nostre entorn occidental s'ha trencat un dels binomis esmentats durant la ponència: a l'ús agrari periurbà ja no se li dona —des del món urbà— prioritàriament una funció productiva i econòmica —a excepció d'algunes àrees ja citades—, sinó més aviat ambiental i cultural. Però la realitat en moltes ciutats dels països econòmicament empobrits és força diferent, i l'agricultura periurbana i urbana té encara un significat fortament lligat a la producció d'aliment per a la població. Segons estimacions de la FAO, al voltant de vuit-cents milions de persones depenen de l'agricultura urbana. En algunes grans ciutats, la practiquen fins a dos terços de les famílies que hi viuen. En aquestes àrees és el rol econòmic i alimentari de l'activitat el que preval sobre la resta. És, per als ciutadans sense recursos, un mitjà de subsistència vital.

Diferents *funcions* per a una mateixa *activitat*, diferents *valors* per a un mateix *espai*; en el fons, diferents *presents* per a diferents *espais agraris en zones periurbanes*.

### 3. EL FUTUR DELS ESPAIS AGRARIS EN ZONES PERIURBANES

#### 3.1. Introducció

Una vegada definits i caracteritzats els espais agraris, cal respondre a la pregunta següent: tenen futur els espais agraris periurbans?

Permeteu-me que per iniciar la resposta ho faci a partir de la reflexió sobre una citació d'un llibre francès sobre paisatge i que exposa un diàleg curt, però que al meu entendre planteja el problema i insinua la solució del que estem comentant:<sup>4</sup>

- És bonic aquest prat.
- Sí, dona mil garbes de fenc.

Per a l'urbanita el prat és bonic, harmònic; el pagès, que en forma part, hi té una relació simbiòtica, manté amb l'espai agrari un fort llaç que va més enllà del que es deriva de la *percepció* de la gent de ciutat, d'allò que s'ob-

4. Martin de la SOUDIERE, «Regards sur un terroir et ailleurs. Le paysage à l'ombre des terroirs», *Paysage et aménagement*, (1985). Citat a Alain ROGER, *Breu tractat del paisatge: Història de la invenció del paisatge i denúncia dels malentesos actuals sobre la natura*, Barcelona, La Campana, 2000, col·l. «Obertures», núm. 8.

serva en un moment determinat. Per al pagès l'espai agrari és útil, per a l'urbanita l'espai és bonic, vet aquí el problema. Dues concepcions diametralment oposades sobre un mateix espai.

Possiblement, el que cal és que el pagès tingui capacitat de distanciar-se de l'espai agrari com a espai productiu i assumir, també, la necessitat d'observar-lo i gaudir-ne des de la percepció. Per contra, l'urbanita ha d'endinsar-se en l'espai agrari; deixar, per alguns moments, d'observar-lo des de fora i comprendre que el paisatge és molt més que una percepció entre el que és bonic i el que és lleig.

Aquesta immersió en l'espai agrari que plantejo és necessària tant per als pagesos com per als urbanites, i la faig extensiva a la classe política i als tècnics (urbanistes, ambientalistes, economistes, etc.).

Aquest plantejament tan simple és fonamental, i es posa clarament de manifest quan el debat se suscita sobre si en un espai agrari periurbà s'ha de permetre la construcció d'hivernacles o no; i, si s'hi autoritzen, quin percentatge de sòl pot estar cobert de plàstic o vidre.

Permeteu-me fer una afirmació contundent: *el futur dels espais agraris periurbans no és un problema econòmic, és un problema d'actitud vers aquests espais*. No és qüestió de fer estudis sobre la viabilitat econòmica dels espais agraris, sinó que el que cal són actituds positives vers aquests espais.

Quines són les actituds que cal tenir vers el futur de l'espai agrari periurbà?

Aquestes actituds les sistematitzarem en dos grups o factors (taula II). Uns factors són externs al propi sector agrari, i d'altres són interns al sector agrari. De la confluència positiva o negativa d'aquests factors, en depèn en bona part el futur de l'espai agrari periurbà.

### **3.2. Factors externs al sector**

Com a factors externs al sector agrari n'emfasitzem essencialment quatre: *a)* tenir una base territorial suficient i ordenada; *b)* superar la consideració de l'espai agrari com a romanent territorial; *c)* entendre que els espais agraris tenen també un paper fonamental en la sostenibilitat dels municipis, i *d)* desbloquejar actituds obstructionistes de determinats propietaris.

**TAULA II.** Factors i actituds que condicionen el futur de l'espai agrari

Factors o actituds externs al sector	Factors o actituds interns al sector
Tenir una base territorial suficient i ordenada.	Entendre que cal adaptar-se al mercat i al consumidor.
<i>Superar la consideració de l'espai agrari com a romanent territorial.</i>	No oblidar el passat, però pensar en el futur.
Entendre que els espais agraris tenen també un paper fonamental en la sostenibilitat dels municipis.	Fomentar i/o acollir nous professionals, nous emprenedors pagesos.
Desbloquejar actituds obstruccionistes de determinats propietaris.	Defugir les iniciatives individuals.
	Assumir el paisatge agrari, també, com un recurs comercial.
	Fomentar, crear i utilitzar estructures de serveis i suport a les empreses agràries.
	Cercar valors afegits a la producció.
	Delegar la gestió de l'entorn en un ens gestor.

### 3.2.1. Tenir una base territorial suficient i ordenada

No n'hi ha prou amb parlar d'hectàrees de sòl en un espai agrari d'un municipi, cal que aquestes siguin les millors, que no estiguin esmicolades per infraestructures, o per una urbanització dispersa que esquitxa tot el territori, i cal que aquest espai presenti una superfície global prou gran per tenir una massa crítica per poder-la gestionar adequadament (xarxa de camins, xarxa de reg, xarxa de gas, xarxa telemàtica, reserves per a fauna útil, serveis de suport tècnic, etc.) i que pugui estar equipat. És a dir, com qual-sevol espai dedicat a la indústria o als serveis.

Però, a més, en aquest espai agrari periurbà i en la majoria del casos, cal que les administracions locals facin efectiva una atribució que tenen: la disciplina urbanística i ambiental. No pot ser que tothom pugui ocupar el territori com vulgui, que sigui fàcil instal·lar-hi barraques, aprofitar antigues naus agrícoles per ubicar-hi tallers o petites indústries, que hi proliferin instal·lacions hípiques, gosses, aparcaments de cotxes, desballestadors, etc., és intolerable trobar arreu la presència d'abocadors de tot tipus.

Però aquesta disciplina també és aplicable al sector agrari: cal tenir cura del territori, que en definitiva és tenir cura dels recursos esmentats habitualment (sòl, aigua, aire), però també del paisatge, que, com veurem, ha de ser

també un recurs lligat a la qualitat i la seguretat alimentària que la societat demanda al sector agrari.

No es tracta de conservar a cada municipi un pagès residual com a memòria històrica i que les escoles el vagin a veure. No es tracta de salvar reductes d'entorn natural en un espai urbà, sinó de fer possible, des del planejament i la disciplina urbanística, de no arribar a crear aquests reductes. Cal un respecte institucional vers els espais agraris. Aquest respecte és necessari, urgent i imprescindible si es vol tenir una activitat agrària periurbana.

És bo recordar que, quan parlem de *espai agrari*, no ens referim a quelcom abstracte, sinó a tot el que envolta l'activitat agrària: el territori, els recursos, l'activitat pròpiament dita i, sobretot, ens referim als pagesos i les pageses: «No hi ha espai agrari sense pageses i pagesos.»

He de dir que això tan elemental per a la majoria dels que estem aquí, no ho és o almenys no sembla que ho sigui per a molts polítics, urbanistes, ecologistes, economistes, etc. Fixeu-vos no tant en el que diuen, sinó en els fets.

### **3.2.2. Superar la consideració de l'espai agrari com a romanent territorial**

Aquests fets seran evidents quan es manifesta l'actitud que tenen respecte a l'espai agrari. A la consideració o no de l'espai agrari com a romanent territorial.

L'anàlisi de l'espai agrari ha de superar les visions unidireccionals i reduccionistes dels que el consideren simplement una reserva de sòl per construir-hi, dels que el valoren exclusivament des de la capacitat que té de generar rendes o dels que el volen incloure en el grup dels espais naturals on l'activitat agrària productiva és en bona part un destorb. Aquestes anàlisis han estat sempre negatives per a la preservació i per al futur dels espais agraris periurbans. Per això, des de fa temps estem proposant que els estudis sobre l'interès d'un espai agrari es facin amb una major amplitud de mireres i des de la perspectiva de la gran diversitat de valors i funcions que ofereix cada un dels espais agraris periurbans (vegeu l'apartat 2.2.3).

És evident que aquesta anàlisi del territori des de la descoberta dels seus valors intrínsecs i de la constatació de les seves funcions respon a una visió sostenible del territori i dels espais agraris periurbans d'un municipi o d'un territori supramunicipal. Visió que va més enllà del que ha estat, i que malauradament encara passa en molts casos, per entendre l'espai agrari periurbà com un romanent territorial, i del qual, com a tal, es pot manllevar permanentment espai per a l'expansió urbana, per al creixement industrial i de serveis, per ubicar-hi tot tipus d'infraestructures o, fins i tot, manllevar-ne

la capacitat productiva per convertir-lo en un espai natural. L'espai agrari no ha d'estar permanentment angoixat per la constant fagocitació de la ciutat o per altres interessos aliens a l'espai agrari.

Aquesta anàlisi territorial, la de definir els espais agraris periurbans d'interès més enllà dels aspectes purament de capacitat econòmica dels mateixos o la de basar-se simplement en opinions i sentiments, més o menys lloables, ens portarà ineludiblement a entendre que cal preservar els valors i desenvolupar les funcions, i que segons el pes dels valors i les funcions de cada espai agrari periurbà, aquest tindrà la seva pròpia personalitat, i presentarà necessitats diferents de gestió. La defensa dels espais agraris comporta una actitud conservadora pel que fa als valors, i una actitud progressista pel que fa a les funcions. Els valors s'han de protegir, les funcions s'han de desenvolupar.

Faig una segona afirmació contundent: *no entenem un espai agrari periurbà sense una gestió, de la mateixa manera que avui no entenem un espai industrial, de serveis o d'oci moderns sense gestió ni dotats d'equipaments i serveis.*

Aquests espais ja no els anomenem *polígon industrial* o *polígon de serveis*, sinó que els elevem a la categoria de parc tecnològic, parc de negocis, parc científic, parc de recerca, parc logístic, parc multimèdia, parc d'activitats econòmiques, etc. Per què un espai agrari periurbà no ha de tenir dret a ser valorat pel que és, i esdevenir una aposta de futur d'acord amb els valors que posseeix i de les funcions que desenvolupa, i, per tant, ser gestionat? Per què no ha de poder entrar en el grup dels parcs on es defineix un territori de qualitat i es fa una aposta de futur? Per què no dir-ne, de determinats espais agraris periurbans, *parc agrari* o *parc rural*?

El mateix Consell de Protecció de la Natura, òrgan consultiu en matèria de protecció de la natura i del paisatge de la Generalitat de Catalunya, ho ha expressat clarament en tres dels seus informes. La primera vegada fou l'1 de juliol de 1993 en l'Informe sobre el Pla Territorial General de Catalunya, en el qual, referint-se a l'àmbit agrari, es deia: «A les àrees de confrontació entre activitats divergents (expansió urbana, infraestructures, equipaments, etc.) seria bo introduir la figura de Parc Agrari», i a continuació el definia.

En aquest mateix informe, el Consell de Protecció de la Natura afegia: «Les àrees agrícoles han de formar unitats territorials suficientment grans per desenvolupar el seu potencial i poder realitzar una gestió adequada. Cal que siguin estables per tal de garantir un planejament d'inversions de futur i que es dotin d'infraestructures bàsiques que permetin tenir equipaments adequats a les necessitats de la producció, de protecció del medi i dels seus habitants.»



La segona referència a la necessitat de crear un parc agrari feta pel Consell de Protecció de la Natura apareix en l'informe aprovat el 28 de novembre de 1995 sobre el Pla Director de Coordinació del Delta de l'Ebre (Montsià, Baix Ebre), en el qual, referint-se al contingut del Pla Director, es deia: «Atesa la singularitat i homogeneïtat del medi físic i l'activitat agrícola, el delta de l'Ebre reuneix les condicions per constituir-se en parc agrari», i també el definia dient: «és un espai obert i delimitat, el propòsit del qual és facilitar i garantir la continuïtat de l'ús agrari, preservant-lo de la seva incorporació al procés urbà, tot impulsant programes específics que permetin desenvolupar el seu potencial econòmic, mediambiental i sociocultural, i protegir alhora el patrimoni natural del seu entorn».

La tercera referència a la figura de parc agrari correspon a l'informe aprovat el 15 de juliol de 1999 sobre el Pla Especial de Protecció del Medi Natural i del Paisatge de la Conreria - Sant Mateu - Céllecs, el qual, en les seves consideracions específiques, afirmava: «Atesa la situació estratègica dels sòls de conreu de vinya d'Alcella, respecte a l'espai natural de la Conreria-Sant Mateu-Céllecs, el seu valor paisatgístic i la producció característica de vinya amb DO, caldria preservar-los i desenvolupar-los, tal com indica el Pla Territorial General de Catalunya. Es tracta d'un espai fortament pressionat per actuacions urbanístiques (expansió urbana, urbanitzacions aïllades), i infraestructures, que respon perfectament a les consideracions específiques manifestades pel Consell de Protecció de la Natura amb motiu de l'informe del Pla Territorial General de Catalunya [...] (1993)», que ja he esmentat i en el qual es recorda que seria bo que en aquests espais agraris pressionats s'hi introduís la figura del *parc agrari*.

Recordem que aquesta figura de *parc agrari*, actualment, s'està consolidant en l'espai agrari periurbà de la Vall Baixa i el delta del Llobregat, promoguda per la Diputació de Barcelona, el Consell Comarcal i la Unió de Pagesos de Catalunya i amb el suport de catorze municipis. El Parc Agrari del Baix Llobregat ja compta amb l'ens gestor i el pla de gestió i desenvolupament, i s'està acabant de redactar el pla especial urbanístic que establirà la delimitació definitiva de l'àmbit del parc i definirà les normes urbanístiques que s'hi aplicaran. El Parc Agrari del Baix Llobregat va rebre un ajut del programa «Life» de la Unió Europea l'any 1996 per impulsar-ne la constitució, i gaudeix actualment d'un segon programa «Life» (2001-2003) per desenvolupar un programa de recuperació i millora de varietats tradicionals de fruiters del Baix Llobregat, la part de recerca del qual es fa amb un contracte entre la Diputació i el Parc Agrari, i l'IRTA.

### **3.2.3.** *Entendre que els espais agraris tenen també un paper fonamental en la sostenibilitat dels municipis*

El tercer factor extern sobre el futur dels espais agraris periurbans està relacionat amb l'anterior. Un municipi no pot parlar de sostenibilitat municipal si no inclou en les anàlisis i les valoracions sobre estat mediambiental, econòmic i social, els espais agraris, ja que aquests tenen també un paper fonamental com a espais de connectivitat, com a espais de biodiversitat, com a espais que atenuen les illes de calor que configuren les ciutats, com a espais que rebaixen la petjada ecològica fora del propi territori —amb tot el que això aporta d'estalvi de la despesa de recursos derivats del transport de matèries i energies. Segons un estudi fet l'any 1996, «Una aproximació a la petjada ecològica de Barcelona», cada habitant de la ciutat tenia una petjada ecològica de 3,2 ha/any en espais de conreu, pastures, bosc, espai construït, etc., i pel que fa al subministrament d'aigua, cada ciutadà necessitava el drenatge de 31,4 ha de sòl si ens referim a un any sec.

És indubtable la importància estratègica que representa que els municipis presentin un equilibri sobre l'ús del seu territori. Alguns defensem la teoria dels terços, és a dir, que en un municipi, la superfície construïda no ha de sobrepassar com a màxim un terç del terme municipal, i els dos terços restants s'han de distribuir en parts iguals entre l'espai agrícola i ramader i l'espai forestal.

Si políticament, urbanísticament i socialment es defuig del concepte de tenir un territori equilibrat entre els espais construïts i els de conreu i de bosc, difícilment podrem parlar sobre el futur dels espais agraris periurbans. L'espai agrari periurbà sempre estarà en una situació precària si els municipis no es replantegen el creixement de població, mitjançant la rehabilitació dels nuclis antics o barris i polígons industrials obsolets, i sobretot fent plantejaments supramunicipals, superant l'àmbit municipal i passant a un àmbit territorial superior. Una tercera afirmació contundent: *en cap lloc està escrit que un municipi tingui el deure de construir tot el seu terme municipal, d'urbanitzar tot el seu territori.*

### **3.2.4.** *Desbloquejar actituds obstructionistes de determinats propietaris*

Determinats propietaris de terres agrícoles no pagesos que esperen poder especular-hi o que tenen esperances més o menys fundades que el seu sòl pot ser fàcilment urbanitzable, difícilment arrendaran terres a pagesos, difícilment col·laboraran en una política de gestió del sòl agrari i fàcilment actuaran d'elements distorsionadors cap als pagesos i cap a les administracions locals que tinguin voluntat de preservar i desenvolupar un espai agrari periurbà.

Malauradament, aquestes esperances especulatives són incentivades per actuacions d'alguna entitat pública que compra terres i gestiona reclassificacions per poder construir-hi, encara que sigui sota el paraigua de dir que el que es vol fer és habitatge social.

Igualment, tenim l'experiència del promotor que compra terres i que ofereix a l'ajuntament —a canvi d'una reclassificació urbanística del sòl— crear un polígon industrial que donarà determinats llocs de treball i, a més, farà ingressar quantitats importants a les arques municipals en concepte d'impostos. Es tracta d'un exemple que s'estén a molts indrets i que resulta preocupant a l'Alt i al Baix Penedès, on han sorgit plataformes d'entitats en defensa del sòl agrícola de les vinyes.

No tenir terres suficients perquè una explotació agrària tingui una dimensió territorial suficient, o tenir-ne però amb arrendaments precaris i on, en conseqüència, no es poden fer inversions, és una via clara d'ofec de l'activitat agrària i, per tant, d'afavoriment de pèrdua d'espais agraris periurbans.

Vet aquí una quarta afirmació: *hi ha mecanismes legals per desbloquejar aquesta situació obstructionista, el que cal és coratge perquè les administracions, cada una al seu nivell, els vulguin aplicar.*

### **3.3. Factors interns al sector**

Hem comentat quatre factors externs a l'espai agrari periurbà que tenen una forta incidència sobre el seu futur; ara cal continuar amb els factors interns, propis del sector agrari. D'entre aquests factors interns n'emfasitzem vuit: *a)* entendre que cal adaptar-se al mercat i al consumidor; *b)* no oblidar el passat, però pensar en el futur; *c)* fomentar i/o acollir nous professionals, nous emprenedors pagesos; *d)* defugir les iniciatives individuals; *e)* assumir el paisatge agrari, també, com un recurs comercial; *f)* fomentar, crear i utilitzar estructures de serveis i suport a les empreses agràries; *g)* cercar valors afegits a la producció, i *h)* delegar la gestió de l'entorn en un ens gestor.

#### **3.3.1. Entendre que cal adaptar-se al mercat i al consumidor**

Les administracions i el pagès i el ramader han d'assumir que ja no serveix fer com s'ha fet sempre o fer el que fa tothom. Aquest *tothom* ja no poden ser la resta de pagesos, els companys d'ofici, han de ser els consumidors, la demanda del mercat. Els consumidors cerquen: *a)* qualitat en els productes (presentació, gust); *b)* seguretat alimentària (tenir garanties que el que consumeixen no els afectarà la salut); *c)* practicitat tant en productes que responguin a demandes de salut (diètes, colesterol, greixos, etc.) com

en la presentació (grandària del producte —es venen, per exemple, mitges síndries o tenen gran èxit els enciams petits o els cabdells, les pastanagues petites, etc.— o facilitat d'utilització, com són els productes que coneixem com *de quarta gamma* —d'obrir i consumir, com el cas d'una amanida—), i *d)* exotisme (nous productes no tradicionals a la nostra cuina, tant pel que fa a verdures com a fruites).

Aquesta qualitat i aquesta seguretat alimentària han de venir d'un impuls de l'agricultura ecològica i, sobretot, de la producció integrada.

### 3.3.2. *No oblidar el passat, però pensar en el futur*

Evidentment mai no s'ha d'oblidar el passat ni renegar del present, ja que serveixen per conèixer els orígens, per recollir els encerts i aprendre de les equivocacions. Però en el que no s'ha de caure és en la lamentació perpètua, pensant que els altres temps van ser millors; encara que fos cert, de poc ens ajuden aquests pensaments a construir el futur. La qüestió no és reivindicar un estatus per conservar una situació present, sinó pensar en el futur, construir el futur, pensar sosteniblement, és a dir: com deixaré l'espai agrari per a les generacions futures? Per respondre aquesta qüestió, tot i que a alguns pagesos els pot semblar un escàndol, cal introduir en el sector agrari una major mentalitat comercial i empresarial. La queixa, la reivindicació no ha de centrar-se tant en el que s'ha perdut, sinó en el que no és té i, sobretot, en la lluita per cercar noves oportunitats de mercat.

Cal detectar nous mercats i, per tant, noves produccions. Tenim nous consumidors com ara els xinesos i tota la seva estructura de restaurants, la població magribina o la població procedent de l'Àfrica subsahariana; poblacions creixents amb demandes específiques de produccions hortícoles, ramaderes, de cereals, etc. Tenim consumidors que cerquen productes amb origen conegut, amb gustos tradicionals. Hi ha consumidors que volen noves presentacions com són els productes de l'anomenada *quarta gamma*, els semielaborats, els artesanals, els ecològics, etc. Tot això, però, sense oblidar que cal competir amb les produccions forànies. Fet bastant irremissible, que cal tenir present i que obliga a posar-hi imaginació i a ser capaços de detectar les necessitats que el consumidor té i que no pot cobrir amb els productes de fora. En definitiva, s'ha d'aprofitar al màxim la renda de situació que genera el fet de tenir un espai agrari junt amb una gran demanda de consum.

Un exemple de noves demandes del mercat són les plantes aromàtiques, tan abundants a la Mediterrània. Demanda en l'àmbit de la gastronomia com a condiment en fresc i en l'àmbit de la planta ornamental com la que existeix en els països del nord d'Europa.

### 3.3.3. *Fomentar i/o acollir nous professionals, nous emprenedors pagesos*

Quan parlem de preservar i desenvolupar els espais agraris periurbans no volem fomentar una actitud de resistència i nostàlgia. Ni quan parlem de deixar-ho per a les generacions futures, aquestes han de ser necessàriament les formades pels fills de pagesos, que han de tenir la responsabilitat històrica de continuar el treball dels seus pares. En cap cas es pensa en això, sinó que el que es defensa és un concepte, un model, un territori que ha d'estar al servei d'aquell que vulgui desenvolupar activitat productiva agrària.

Igual que gairebé tothom té clar que cal que hi hagi una política industrial que creï polígons en molts municipis, polígons equipats amb serveis, en llocs amb comunicacions estratègiques a l'espera que l'industrial de «tota la vida» o nous industrials emprenedors s'hi instal·lin, així ha de ser la defensa de l'espai agrari periurbà, que ha de saber acollir nous professionals, creant o millorant mecanismes que facin possible la implantació de joves, fills de pagesos o no, i de professionals d'origen estranger, ja siguin empreses o immigrants que després d'una estada com a treballadors assalariats opten per crear la seva pròpia empresa agrícola o ramadera. N'hi ha algun exemple pioner a Mataró.

### 3.3.4. *Defugir de les iniciatives individuals*

La tradició catalana és la de les explotacions familiars agràries (EFA), explotacions formades pel pare, la mare, els fills, els avis, els oncles concos, etc., tots ells treballant a l'explotació. Actualment, però, tot i que el risc empresarial continua recaient sobre la família, a moltes explotacions tan sols hi treballa el cap i alguna altra persona més de la família, i això en el millor dels casos. A la vegada, per una banda, s'ha incrementat la complexitat comercial i, per l'altra, tothom, fins i tot els pagesos —com es lògic—, aspiren a disminuir tant com sigui possible el seu horari laboral.

Això ens porta a pensar que cal fomentar iniciatives col·lectives en forma de cooperativa o d'un altre tipus de societat familiar —o no—, per tal de diversificar les funcions que tota empresa té: producció, manipulació, promoció i comercialització. La complexitat del mercat exigeix especialitzar-se, tenir capacitat per detectar la demanda del consumidor tant en el tipus de producte com en la presentació, cal pensar en publicitat, etc. Exemples d'aquestes possibilitats de canvi són, entre d'altres, la cooperativa CORMA de planta ornamental de Premià de Dalt i la cooperativa de Palafolls de comercialització de productes hortícoles. Pel que fa a empreses familiars, tenim casos com el de Cultius Roig, de Premià de Dalt, en la producció de plantes ornamentals —especialment geranis—, o el de BLECAMP, una empresa del Baix Llobregat formada per tres germans que conreen unes 30 ha d'horta

(gairebé totes en arrendament) i que, a més de comercialitzar producció en fresc (escaroles, enciams, bledes, etc.), també comercialitzen productes de quarta gamma amb bosses d'amanida i de bledes —bàsicament en grans superfícies, entre les quals El Corte Inglés— i utilitzen com a distintiu de garantia el marxamo «Producte fresc del Parc Agrari del Baix Llobregat», que autoritza el Consorci del Parc Agrari del Baix Llobregat.

### 3.3.5. *Assumir el paisatge agrari, també, com un recurs comercial*

Parlar de paisatge en els espais agraris periurbans no ha de posar nerviós el sector agrari. Els ciutadans de l'entorn perirural d'aquests espais volen gaudir del paisatge, exigeixen una determinada imatge. Per contra, els pagesos consideren moltes vegades que un arbre, un marge amb vegetació, li poden ser un destorb. Donem-li la volta al conflicte. El paisatge, a més de ser un valor cultural reflex de l'acció de l'home al llarg dels anys i de la reacció de la natura sobre aquesta acció, és també un recurs que cada vegada s'explota més en determinats sectors turístics. Per al sector agrari és, sense cap dubte també, un recurs a explotar tant des de la perspectiva agronòmica com a reserva d'insectes útils per a la producció integrada i ecològica, com des de la perspectiva comercial. Un «paisatge agradable i ordenat», possiblement tindrà unes produccions sanes i podrà oferir productes de qualitat i amb seguretat alimentària... Les coses no són, les coses es perceben. La realitat és la percepció que hom en té.

En seria un exemple el cas d'un paisatge com el de l'Espai Rural de Gallecs, on es vol reintroduir el conreu de la mongeta del ganxet. Si se sap explotar el concepte de *paisatge*, aquesta hauria de ser la millor mongeta del mercat perquè és en un entorn tan agradable que fins i tot permet fer un concert de música clàssica al bell mig dels camps de conreu —tal com efectivament s'ha produït aquest darrer cap de setmana a l'ermita de Santa Maria de Gallecs.

Tenir cura del paisatge agrari periurbà que la societat ens exigeix, a la qual qualsevol plantejament sostenible del territori ens aboca indefectiblement, ha de convertir-se en una oportunitat comercial per al sector agrari. Però, alerta, parlar de mantenir el paisatge, de tenir-ne cura, no ha de suposar momificar l'espai agrari per mantenir allò que molts urbanistes, paisatgistes, polítics, gestors diversos del territori en diuen mantenir «l'agricultura tradicional». El paisatge agrari ha estat quelcom dinàmic, i aquest dinamisme no s'ha de perdre.

Permeteu-me que insisteixi en el que ja he dit fa un moment: s'han de preservar els valors, però desenvolupar les funcions; i no hi ha espai agrari sense pageses i pagesos.

### **3.3.6.** *Fomentar, crear i utilitzar estructures de serveis i suport a les empreses agràries*

Una empresa agrària moderna ha de cercar estructures de serveis i suport que facin possible optimitzar els recursos propis i obtenir major rendibilitat. Aquestes estructures de serveis vénen donades per empreses o equips, cooperatius o no, de gent dedicada a la poda, a l'oferta de serveis de maquinària per als tractaments fitosanitaris, per llaurar, per escampar fems, de suport al transport de mercaderies o a la comptabilitat, etc.

Un servei que caldria potenciar al màxim són les agrupacions de defensa vegetal (ADV), que cal professionalitzar. Deixant el control a mans dels mateixos pagesos, aquestes han d'actuar com a consultories especialitzades en les quals els tècnics han de cobrar sous dignes que evitin que les ADV es converteixin en escoles de pràctiques per a tècnics acabats de llicenciar i que, quan en saben prou, es col·loquen en empreses privades del sector. Cal que el pagès entengui que el problema no és que el tècnic cobri massa —segons el seu criteri—, sinó si el que cobra correspon als beneficis que ell obté amb el suport del seu assessorament.

Malament quan en una ADV o en una cooperativa el debat fonamental és quant cobren els tècnics o els gerents i no què s'ha de fer perquè el que facin aquests professionals ajudi el soci a millorar les seves rendes. Quan aquest tipus de debat és reiteratiu i quasi l'única preocupació que suscita forts debats en les assemblees d'aquestes organitzacions, és millor que tanquin. Ni el tècnic o el gerent no estaran contents i, per tant, no rendiran òptimament i acabaran cercant un altre lloc de treball, ni el pagès no tindrà gaire futur, ja que basa la seva actuació empresarial fonamentalment en l'estalvi i no en la generació de rendes.

### **3.3.7.** *Cercar valors afegits a la producció*

El sector agrari periurbà, tal com es recomana a tota empresa, ha de diversificar per cercar els valors afegits que ofereix la ubicació privilegiada que té, ja que està en un entorn urbà amb una important demanda de consum.

Diversificar, oferint junt amb la producció en fresc, productes de quarta gamma o amb presentacions diferenciades. Apropar l'oferta al consumidor, mitjançant una marca i una cadena de botigues pròpies i/o en franquícia (n'és un exemple Àrea de Guissona per a productes ramaders, o Fruï'ts per a fruita i verdura) o a través d'una xarxa de restaurants propis o aliens però que ofereixin produccions d'aquestes zones periurbanes fent cuina de temporada, etc. Cal posar-hi imaginació, però no s'ha de renunciar a gaudir de les rendes generades per valors afegits que es gaudeixen fora del sector.

I essent més agosarats, per què no es pot fer el que ja fa temps fan cooperatives d'Holanda, per exemple, com és produir fora del país i penetrar en nous mercats? Per què no podem complementar i diversificar les nostres produccions, produint, per exemple, al Marroc o Tunísia i comercialitzant aquests productes agrícoles a Europa? No ho fan pagesos d'Holanda mitjançant les seves cooperatives? No ho fa la indústria? Per què no nosaltres? Seria una altra fórmula per cercar valors afegits i per revaloritzar els nostres espais agraris periurbans, ja que permetria la viabilitat de les nostres explotacions.

### **3.3.8.** *Delegar la gestió de l'entorn a un ens gestor*

Finalment, com a vuitè i darrer factor extern, faig referència a la necessitat que el sector delegui la gestió de l'entorn en un ens gestor que tingui la visió global de l'espai agrari periurbà com a agroecosistema, és a dir, com un conjunt que ha de funcionar al més harmònicament possible, fent que tendeixi a la sostenibilitat. Un ens que tingui cura de la qualitat de l'aigua, de la vigilància dels camps, de la millora de la xarxa de camins, de la neteja de l'entorn, de l'entorn natural (flora i fauna), en definitiva, del paisatge, que, com ja he dit, a més de tenir un valor cultural i una funció ambiental, és un recurs agronòmic i també comercial.

Aquest ens gestor, que ha d'actuar sempre conjuntament amb el sector agrari i les administracions, ha de ser alhora el dinamitzador de l'espai agrari periurbà. I com és ben conegut, proposem com a model de gestió la figura del Parc Agrari o Rural, sense negar, evidentment, altres models però que ara per ara no han sorgit.

Arribat aquest punt, permeteu-me tornar a l'inici de la meva exposició recordant que per fer possible que l'espai agrari periurbà tingui futur calen actituds personals, col·lectives i institucionals positives, tant per part del propi sector agrari com de les administracions, la local i l'autonòmica especialment, però també de l'estatal i l'europea.

El que importa avui no és determinar qui s'identifica amb la preservació dels espais agraris periurbans, sinó saber on s'adopten les decisions que afecten aquest espai, i quina és l'actitud real del qui diu identificar-s'hi davant de situacions extremes com són la pressió urbanística o la construcció d'una infraestructura. Però cal igualment esbrinar quina és l'actitud del sector agrari com a emprenedor, com a persones que aposten, és a dir, que arriben pel futur. I en l'assumpció d'aquest risc l'administració local i l'autonòmica hi tenen, també, molt a fer.

No demanem que facin més del que fan per la indústria, pels serveis, pel turisme, però que no oblidin l'espai agrari periurbà. Des de la ICEA, mitjançant les diverses seccions, hem aportat el nostre gra de sorra; possible-



ment cal que ens apliquem més en els propers anys en defensa del sector agrari i, en concret, de l'espai agrari periurbà.

#### 4. CLOENDA<sup>5</sup>

I, per acabar, una reflexió sobre els vint-i-cinc anys de la ICEA. La formació d'una institució és un procés viu, mai acabat, canviant i multiforme, en què es conjuguen factors de tota mena per obtenir una constant cristallització.

En aquest procés, com en tota evolució, hi ha moments extraordinàriament dinàmics i d'altres en atur; bé que moltes vegades no puguin determinar-se amb seguretat les causes concretes que els motiven.

Unes vegades sembla que una ruptura hagi frenat el procés i, de sobte, s'observa que reapareix una continuïtat i que el procés s'engega amb vigor inexplicable.

Aquesta celebració del 25è aniversari de la Institució Catalana d'Estudis Agraris ha de servir per impulsar un nou vigor a la Institució, al conjunt de les seves seccions.

Felicitem-nos per aquests vint-i-cinc anys de la ICEA i desitgem un renovat impuls pels propers vint-i-cinc anys.

#### BIBLIOGRAFIA

- ACEBILLO, J.; FOLCH, R. [dir.] (2000). *Atles ambiental de l'àrea de Barcelona*. Barcelona: Ariel: Barcelona Regional.
- CHEVRIER, Marc (1999). *L'agriculture urbaine ou les paysages nourriciers de la ville*.
- FLUERY, André; DONADIEU, Pierre (1997). «De l'agriculture péri-urbaine à l'agriculture urbaine». *Le Courier de l'Environnement*, núm. 31 (agost).
- GENERALITAT DE CATALUNYA. DEPARTAMENT D'AGRICULTURA, RAMADERIA I PESCA (2001). *Llibre blanc del sector agrari*. Barcelona: DARP.
- GENERALITAT DE CATALUNYA. DEPARTAMENT DE MEDI AMBIENT. *Els objectius de sostenibilitat del món rural dins el marc de l'Agenda 21 de Catalunya*. [No publicat]
- GROPPO, Paolo; TOSELLI, Paolo (1977). *Desde la ciudad al territorio: La nueva problemática periurbana*. FAO.
- MONTASELL, Josep; RODA, Raimon. *L'espai agrari, un territori provocador*. Barcelona: ICEA. [Inèdit]
- OCDE (1979). *L'agriculture dans l'aménagement des aires peri-urbaines*. París: OCDE.

5. Cloenda a càrrec de Josep Montasell i Dorda.

## ANNEX DE L'ANÀLISI DAFO<sup>6</sup>

L'anàlisi DAFO és un instrument molt vàlid per assolir una visió de conjunt de la situació actual de l'activitat agrària periurbana, ja que aquesta metodologia permet identificar tant els aspectes negatius que dificulten la continuïtat i la viabilitat futura de les explotacions, com els factors positius presents i futurs que afavoreixen el desenvolupament del sector agrari, i alhora discernir entre aspectes interns i condicionants externs. Ens permetrà, a més en aquest cas, fer un resum de tots els aspectes que, des de diferents òptiques, hem anat assenyalant.

A partir del DAFO, l'anàlisi del *present dels espais agraris periurbans* es configurarà igualment com un treball previ a la definició d'aquells aspectes que convé solucionar amb l'objectiu de la preservació i la dinamització de l'agricultura i d'aquells que seria bo de conservar i potenciar ja que afavoreixen l'activitat agrària.

La dificultat, en aquest cas, rau en el fet que l'anàlisi es realitza tant d'un espai com d'una activitat i a vegades se'ns farà difícil discernir entre debilitat i amenaça o entre fortalesa i oportunitat. Em permetran, doncs, que tan sols presenti una primera aproximació al que hauria de ser una anàlisi més aprofundida.

6. Aquest document, a càrrec de Raimon Roda i Noya, presenta com a annex l'anàlisi DAFO, que en la primera part de la ponència «Present dels espais agraris en zones periurbanes», representava la síntesi de les tres aproximacions realitzades (definicions, les diferents visions i valors, funcions i usos de l'espai periurbà), copsant les debilitats, amenaces, fortaleces i oportunitats (DAFO) que els espais agraris periurbans tenen actualment. En el moment de l'elaboració d'aquest text, i donada la seva extensió, s'ha considerat adient emplaçar-lo al final del document com una taula que serveixi de resum i obviar les explicacions que es van donar en la ponència oral.

**TAULA III.** *Anàlisi de debilitats, amenaces, fortaleces i oportunitats*

<b>Debilitats</b>	<b>Fortaleces</b>
<ul style="list-style-type: none"> <li>— Risc de generació d'externalitats negatives per una mala gestió agrària</li> <li>— Afecció per grans infraestructures (expropiacions i fraccionament de l'espai)</li> <li>— Intrusió d'activitats alienes</li> <li>— Percepció social de l'espai agrari i imatge de precarietat</li> <li>— Vandalisme i robatoris</li> <li>— Abocaments incontrolats i contaminació dels recursos hídrics</li> <li>— Manca de relleu generacional</li> <li>— Poc associacionisme productiu o comercialitzador</li> <li>— Competència d'altres zones productores sense els mateixos condicionants</li> </ul>	<ul style="list-style-type: none"> <li>— Paper multifuncional dels espais d'interès agrari</li> <li>— Les característiques de l'explotació familiar agrària</li> <li>— En certs casos la protecció urbanística específica del sòl agrícola</li> <li>— Sostenibilitat econòmica de l'espai agrari conreat enfront d'altres espais verds</li> <li>— Valoració de l'espai agrari com a paisatge identificador d'un territori i pel paper ambiental</li> <li>— Capacitat de modernització de l'activitat agrària</li> <li>— Aprofitament de la renda de situació</li> <li>— Valorització de la seva funció com a receptor d'externalitats negatives</li> </ul>
<b>Amenaces</b>	<b>Oportunitats</b>
<ul style="list-style-type: none"> <li>— Incertesa en la continuïtat de l'espai i de l'activitat agraris per la pressió urbanística i la substitució dels usos del sòl actuals</li> <li>— Manca de visió territorial de l'espai agrari periurbà</li> <li>— Manca d'atenció específica dels espais agraris periurbans en el planejament urbanístic</li> <li>— Elevada fragilitat ambiental</li> </ul>	<ul style="list-style-type: none"> <li>— Disponibilitat d'eines legals per a la protecció dels espais agraris periurbans</li> <li>— Reconeixement cada cop més gran del paper estructurador de l'espai agrari periurbà a l'hora d'efectuar el planejament territorial i urbanístic</li> <li>— Sensibilització creixent de diversos col·lectius i administracions sobre la necessitat de preservació dels espais agraris periurbans</li> <li>— Sensibilització creixent sobre aspectes de qualitat alimentària</li> <li>— Aparició de noves activitats complementàries a la renda agrària (oci, formació, educació, etc.)</li> </ul>