
EUCOLÍNIDS (HYM.) PARASITOIDES DE PLAGUES A CATALUNYA

Camil Torras i Casals

RESUM

L'autor comunica la troballa de sis espècies d'eucoilínids al Vallès Oriental. Aporta els trets principals de la morfologia general, així com una breu descripció dels exemplars trobats, dates de captura i referència dels hostes d'aitals himenòpters.

PARAULES CLAU: himenòpters, eucoilínids, parasitoides.

ABSTRACT

Six species of eucoilinids have been found in the zone of the East Valles (Barcelone). Some data about the specimens such as morphological characters, description, date in which they were collected and hosts are given.

KEY WORDS: hymenoptera, eucoilinae, parasitoides.

RESUMEN

El autor comunica el hallazgo de seis especies de eucoilinidos, todos ellos capturados en el Vallès Oriental, aportando los principales rasgos de su morfología, una breve descripción de los individuos conseguidos, fechas de captura i referencia de los hospedantes de dichos himenópteros.

PALABRAS CLAVE: himenópteros, eucoilinos, parasitoides.

INTRODUCCIÓ

Els eucoilids són himenòpters cinipoides poc abundants en els països mediterranis i freqüents en la fauna centreeuropea i fenoscàndica.

Habitualment són paràsits de dípters, principalment agromicids i cloròpids, no obstant, també són parasitoides de lepidòpters, així com de coleòpters i, amb menys freqüència, d'insectes d'altres ordres.

S'han trobat unes poques espècies a la península Ibèrica per autors diversos com Dalla Torre (1873); Kieffer (1910); Silva Tavares (1924); Dusmet (1944); Ceballos (1941-48). També a França, Balachowsky-Mesnil (1936).

Presenten una morfologia pròpia dels cinípids, amb certes particularitats, com ara, un tòrax dilatat. És molt típica l'anomenada «cúpula», que és com una ampliació del metanot i les formes i relleus són importants per determinar les espècies. Antenes variables en la forma, amb clava o sense. Les del mascle amb quinze artells, mentre que la femella en presenta tretze. Les ales tenen la nerviació típica dels cinípids amb una cel·la oberta, tancada, o mig oberta. Modernament, hom dóna molta importància a la placa prenotal, situada entre el cap i el pronot.

La major part dels nostres exemplars s'han aconseguit per mitjà de l'atracció de la llum i practicant una selecció de les espècies que hom vol estudiar.

Cal tenir present que aquests insectes són poc abundants, Quinlan (1978) diu que la major part d'espècies que figuren en el British Museum hi són representades per poquíssims exemplars. Els mascles tenen antenes sempre filiformes i les de les femelles són filiformes o, molt més sovint, amb una clava de tres elements i algun cop de cinc artells, poden ser àpteres. Certes espècies, no totes, presenten una forra de pèls en el segon segment de l'abdomen. El color del cos normalment és el negre, però les potes i part de les antenes solen presentar un color groc més o menys fosc.

ESPÈCIES CAPTURADES

Disorigma depile (Giraud 1860).

Es van obtenir dues femelles el 3 d'octubre de 1996 i el 10 de juliol de 1998. Es tracta d'una espècie paràsita del dípter *Agromyza nigrociliata* Handel, segons Quinlan (1798) i Richards (1956), que obre galeries en fulles de gramínies, en el nostre cas en *Hordeum murinum* L. Longitud del cos 2,485 mm.

Eutrias tritoma (Thomson, 1877)

Només s'ha obtingut una femella relacionada amb *Ceuthorrhynchus pleurostigma* Marsh (*Curculionidae*), que és el corc del peu de la col, també

hom l'assenyala com a enemic de coleòpters nitidúlids. Longitud del cos 1,598 mm. Les ales presenten una petita emarginació a l'extrem.

Rhoptromerus eucera (Hartig, 1841)

Antenes sense un clava diferenciada. Diversos autors la consideren parà-sita d'*Oscinella frit*. L. però cal creure que ataca altres insectes, ja que no s'ha vist aquest cloròpid en el nostre entorn. Longitud: 2,444 mm.

Kleidotoma filicornis (Cameron, 1889)

S'han trobat només femelles. Clava amb tres elements molt grossos, el flagell amb artells molt petits. Cel·la de les ales molt petita. Un principi d'emarginació a l'extrem de l'ala. Pèls abundants en el segon segment abdominal. Llargada mitjana del cos 1,883 mm. És l'espècie més abundant. Observada el 10 de juny de 1991, 20 de juliol de 1991, 26 d'octubre de 1992, 10 de juny de 1993, i 20 de juny de 1993, sempre juntament amb formícids.

Kleidotoma psiloides (Westwood, 1833)

Clava de tres elements, antenes totalment negres. Cel·la de l'ala oberta i relativament petita. Segon segment de l'abdomen amb pocs pèls. Llargada del cos 1,947 mm.

Paràsita Tricòpters com *Leptocera manicata* Rich i *L. clavipes* Verrell. Dades de l'obtenció 10 de juny de 1993 i 1 d'agost de 1997.

Kleidotoma nigra (Hartig, 1940)

La femella té la clava de tres artells relativament grossos, tan llarga com el flagell. Ales amb un petita emarginació distal. Escassos i curts pèls en el segon segment abdominal. Banda de color clar en els darrera artells de l'abdomen. Llargada del cos 2 mm. Obtinguda en 12 de juny de 1996. Hostes desconeguts.

BIBLIOGRAFIA

CEBALLOS, G. (1941-1948). *Las tribus de himenópteros de España*. Madrid: CSIC.
BALACHOWSKY, A.; MESNIL, L. (1936). *Les animaux nuisibles aux plantes cultivées*. París: Bussom.

- DALLA TORRE, C. G. (1893). *Catalogus Hymenopterum*. Vol. II: *Cynipidae*.
DALLA TORRE, C. G.; UND KIEFFER, J. J. (1910). *Das Tierreich*. Berlin: Wustman.
KLOET, G. S.; HINCKS, W. D. (1945). *A Check List of British Insects*. Londres: Stockport.
QUINLAN, J. (1978). *Hymenoptera Cynipoidea. Eucoilidae*. Londres: Entomological Society.
RICHARDS, O. W. (1956) *Hymenoptera: Introduction and key to Families. Handbook*. Londres: British Museum. Royal Entomological Society.

Foto 1. Dorigma depile Gerar (*augment aproximat, 18x*).



Foto 2. Kleidotoma filicornis Cameron (*augment aproximat, 16x*).



Foto 3. *Kleidotoma psiloides* Westwod (augment aproximat, 14×).



Foto 4. *Kleidotoma nigra* Hartig (augment aproximat, 12×).

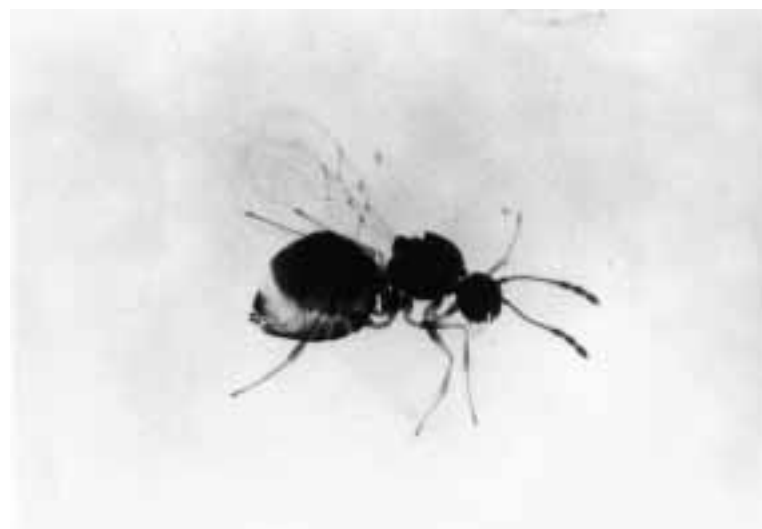


Foto 5. *Rhoptromeris eucera* Hartig (augment aproximat, 12×).



Foto 6. *Eutrias tritoma* Thomson (augment aproximat, 29×).



Foto 7. Folre de pèls molt patent en el segon segment abdominal d'*Eutrias tritoma* (augment aproximat, 194×).



Foto 8. *Abdomen d'una femella de Kleidotoma nigra, on hom pot observar la manca d'una folre densa de pèls (augment aproximat, 155×).*

