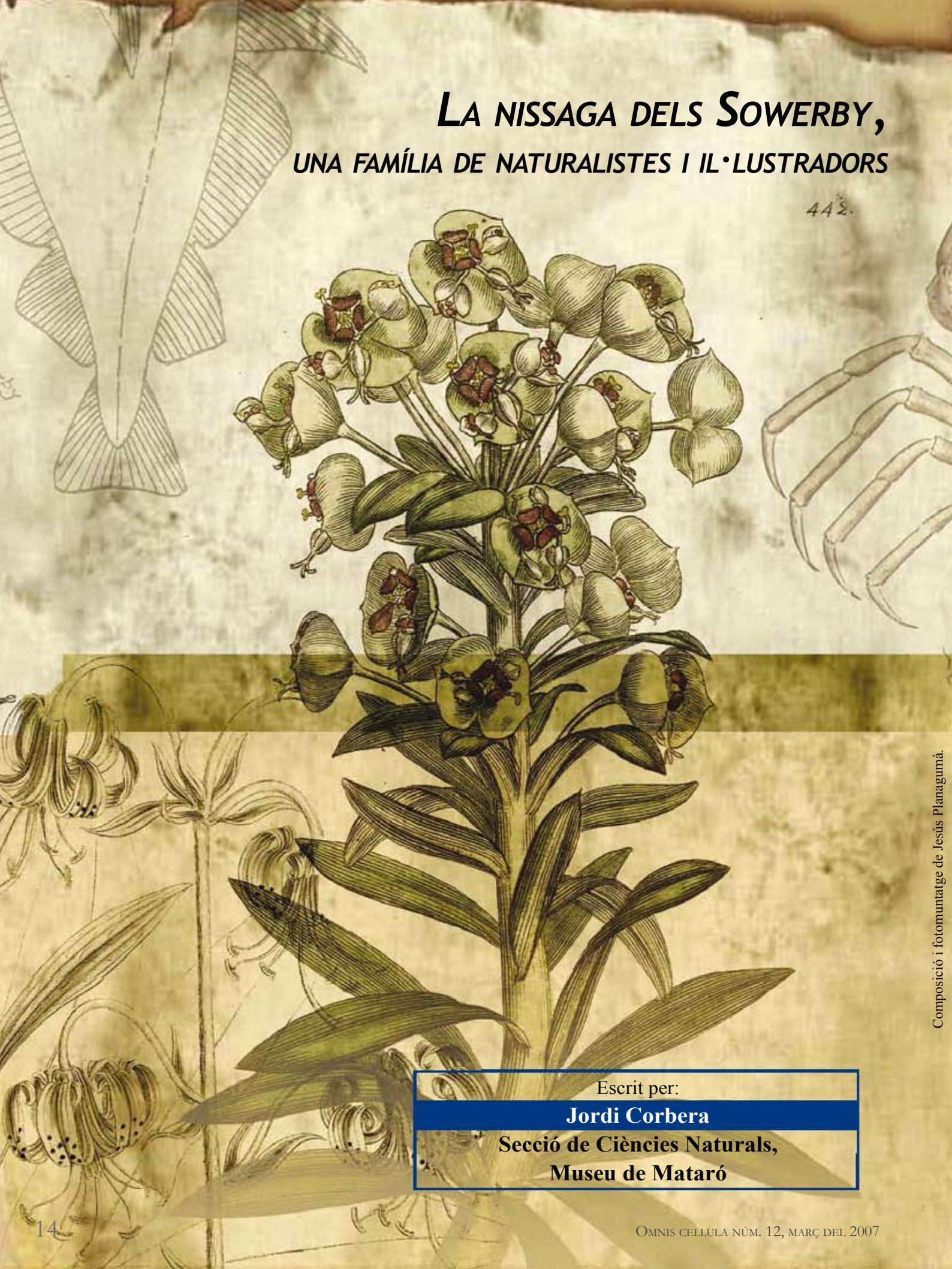


# LA NISSAGA DELS SOWERBY, UNA FAMÍLIA DE NATURALISTES I IL·LUSTRADORS

442.



Escrit per:

**Jordi Corbera**

**Secció de Ciències Naturals,  
Museu de Mataró**

Membres d'una mateixa família s'han dedicat sovint a l'estudi de la Natura. És el cas a casa nostra de la família Salvador (Camarasa, 1989). Poques d'aquestes famílies, però, han aconseguit la importància dels Sowerby que durant cinc generacions (quasi dos segles) van aprofundir en l'estudi i la il·lustració d'un ampli ventall de temàtiques que van des de la botànica fins a la paleontologia. Malgrat la reconeguda vàlua de les obres dels membres d'aquesta família és rar trobar un treball que en parli en conjunt i sovint ens trobem amb estudis parcials que se centren en aspectes concrets com la mineralogia (Conklin, 1995) o la malacologia (Palmer, 1965-66) oblidant sovint la resta.

En aquest article es pretén donar una visió àmplia de tots els camps en què els membres d'aquesta família han intervingut i en especial en la seva faceta d'il·lustradors, sovint poc coneguda.

El fundador de la nissaga i probablement el més prolífic de tots és **James Sowerby** que neix a Londres el 21 de març de 1757. Estudia art a la *Royal Academy*, i els seus treballs sobre flors silvestres fan que entri en contacte amb el botànic William Curtis que en aquells moments està involucrat en l'edició de *Flora Londinensis* (Londres, 1777-98). James aprèn de Curtis la tècnica de la il·lustració botànica i de fet grava sobre coure i acoloreix moltes de les làmines d'aquesta obra. Participa també en un altre dels projectes de W. Curtis, el *Botanical Magazine* una revista de botànica il·lustrada en color que inicia la seva publicació el 1787 i que encara avui segueix publicant-se amb el nom de *Curtis' Botanical Magazine*. El 1786 es casa amb Anne Brettingham de Carle, la germana d'un company d'estudis, amb qui tindrà nou fills, tot i que només quatre arribaran a l'edat adulta.

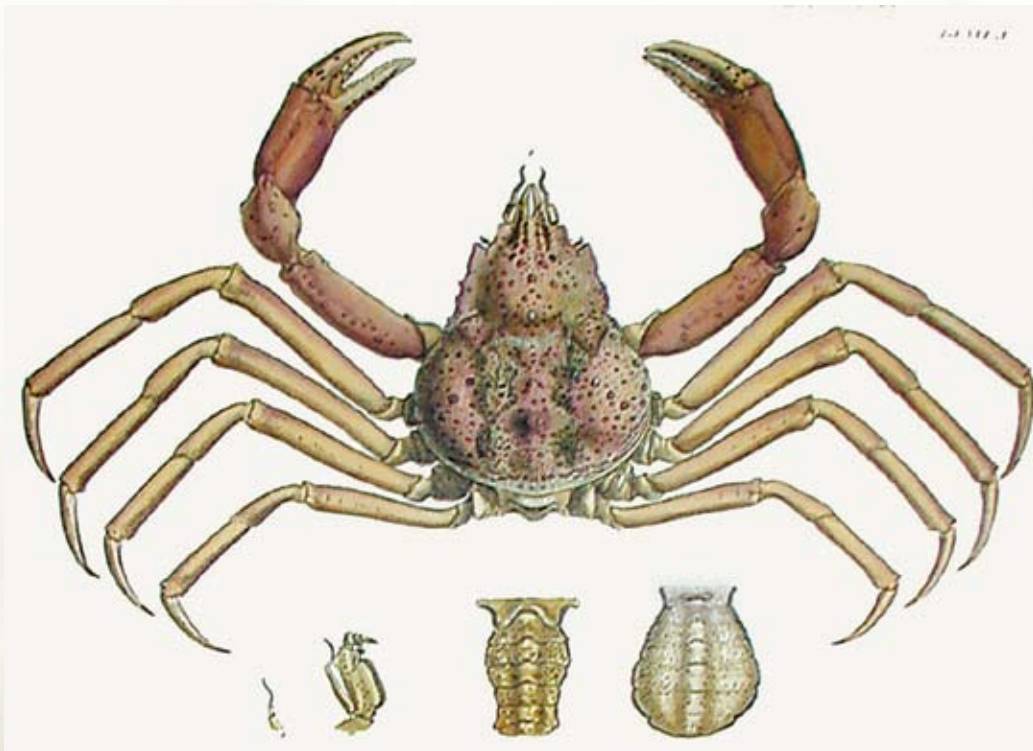
El 1790 amb els coneixements adquirits amb les obres de W. Curtis inicia la publicació d'*English Botany, or Coloured Figures of British Plants...* que ell mateix il·lustra, grava i edita amb els textos descriptius a càrrec de James E. Smith (Fig. 1). Aquesta obra es publica per parts durant 23 anys i un cop completa omple 36 volums amb un total de 2592



**Figura 1.** *Euphorbia characias*. Gravada sobre coure de James Sowerby, acolorida a mà per a la primera edició de *English Botany* (Londres, 1797)

làmines gravades sobre coure i acolorides a mà. Però la importància d'aquesta obra no radica només en el nombre d'espècies tractades i en la qualitat de les seves il·lustracions, sinó que és de gran valor taxonòmic pel que fa als líquens, especialitat de J. E. Smith. De les 57 espècies de líquens que es descriuen com a noves en aquesta obra, avui 46 encara

es consideren vàlides (Laudon, 2005). Ja amb aquesta obra encarrilada, el 1797 n'inicia una de nova dedicada als fongs, *Coloured Figures of English Fungi or Mushrooms*, organismes no tractats en la primera, i que finalitza sis anys més tard, després de preparar 440 làmines. Tot just acabada d'editar aquesta ja s'embranca en una altra, *British Mineralogy*:



**Figura 2.** *Hyas araneus*. Gravet acolorit a mà de J. Sowerby per a *Malacostraca Podophthalmata Britanniae* de E. Leach (Londres, 1815-20) (Biblioteca Institut de Ciències del Mar, CSIC)

*Or Coloured Figures Intended to Elucidate the Mineralogy of Great Britain*, tan important com *English Botany*, però probablement no tan coneguda. *British Mineralogy* es publica en lliuraments successius entre 1802 i 1817, en total són cinc volums amb 550 làmines gravades i acolorides a mà. Abans d'acabar-la, però, inicia l'edició d'un suplement, *Exotic Mineralogy: Or coloured Figures of Foreign Minerals, as Supplement to British Mineralogy* (Londres, 1811-20), de dos volums amb 168 làmines. Mentre que d'*English Botany* es coneixen tres edicions produïdes pels Sowerby (la segona i la tercera són versions reduïdes amb només 13) de *British Mineralogy* i *Exotic Mineralogy* només se'n produeix una i a l'actualitat les còpies completes d'aquestes darreres dues obres són rares.

James Sowerby, encara a mig editar aquestes dues darreres obres i sense fi-

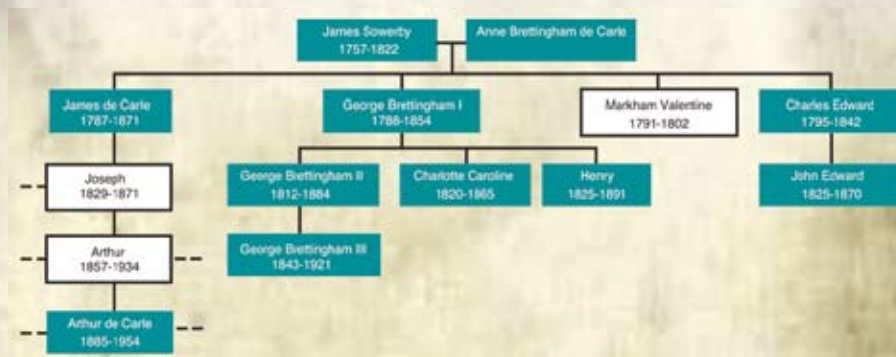
nalitzar la primera edició de *English Botany*, inicia el 1812 una nova obra amb una nova temàtica *Mineral Conchology of Great Britain*, una obra paleontològica en una època on encara no es feia servir ni tan sols aquesta paraula, i de la qual només podrà acabar els quatre primers volums a causa de la seva mort el 1822, però que serà continuada pel seu fill gran James de Carle. Més tard, el naturalista suís Louis Agassiz en farà dues edicions no autoritzades, una en francès (1837) i una altra en alemany (1945). Finalment amb 63 anys, el 1820 comença la seva darrera producció *Genera of Recent and Fossil Shells* de la qual només podran preparar les 17 primeres làmines i que serà continuada pels seus dos fills grans.

Però a part de les produccions pròpies, J. Sowerby participa en la il·lustració d'obres d'altres autors com *Medical Botany* de William Woodville (Londres 1790-94), *Malacostraca Podophthalmata Britanniae* d'E. Leach (1815-20) (Fig. 2), *Strata Identified by Organized Fossils* de W. Smith (Londres 1816), o les diferents edicions de *Familiar Lessons on Mineralogy and Geology* de J. Mawe (Londres 1819-29).

Sembla clar que una producció tan elevada de publicacions i en especial de làmines acolorides a mà no pot ser obra d'una sola persona. De fet l'acoloriment de les làmines era realitzat pels diferents membres de la família, per empleats que treballaven a la casa i per professionals externs, tots ells coordinats per James i la seva dona Anne. Tots els treballs es feien seguint els models del propi J. Sowerby i aquells que no mantenien els de qualitat eren rebutjats (Sowerby et al. 1952). La seva destresa i meticulositat en la producció editorial va fer que no només editessin les seves pròpies obres sinó que fossin els encarregats de gravar i imprimir obres alienes com és el cas *Flora Graeca Sibthorpiana* (Londres 1806-40), una obra monumental en 10 volums il·lustrada per Ferdinand Bauer i de la qual tan sols es van imprimir unes 30 còpies.

**James de Carle Sowerby**, el fill gran de James (Fig. 3), neix a Londres el 1787 i és educat per la família. Amic de Faraday, adquireix grans coneixements de química que li permeten treballar en la classificació dels minerals. Com ja hem comentat, tant James de Carle com els seus germans des de ben joves participen activament en les produccions del seu pare, de fet cada un d'ells disposa a casa seva d'una taula de dibuix i col·laboren en les publicacions en funció del perfeccionament de les seves habilitats com artistes.

A la mort del seu pare el 1822, James de Carle continua amb l'edició dels volums 5 a 7 de *Mineral Conchology of Great Britain*, que finalitza el 1846, així com de *Genera of Recent and Fossil Shells* on col·labora també el seu germà George Brettingham I. Conjuntament amb Edward Lear il·lustra l'obra de Thomas Bell *A monograph of the Testudinata* (Londres 1836-42), que segons alguns autors és el llibre de rèptils més ben il·lustrat de tots els temps. Les seves 40 làmines litografiades i acolorides a mà es tornaran a publicar juntament amb 20 de noves el 1872 amb el títol de *Tortoises, terrapins, and turtles, drawn from life*, amb un curt text a càrrec de John E. Gray.



**Figura 3.** Taula genealògica abreujada de la família Sowerby

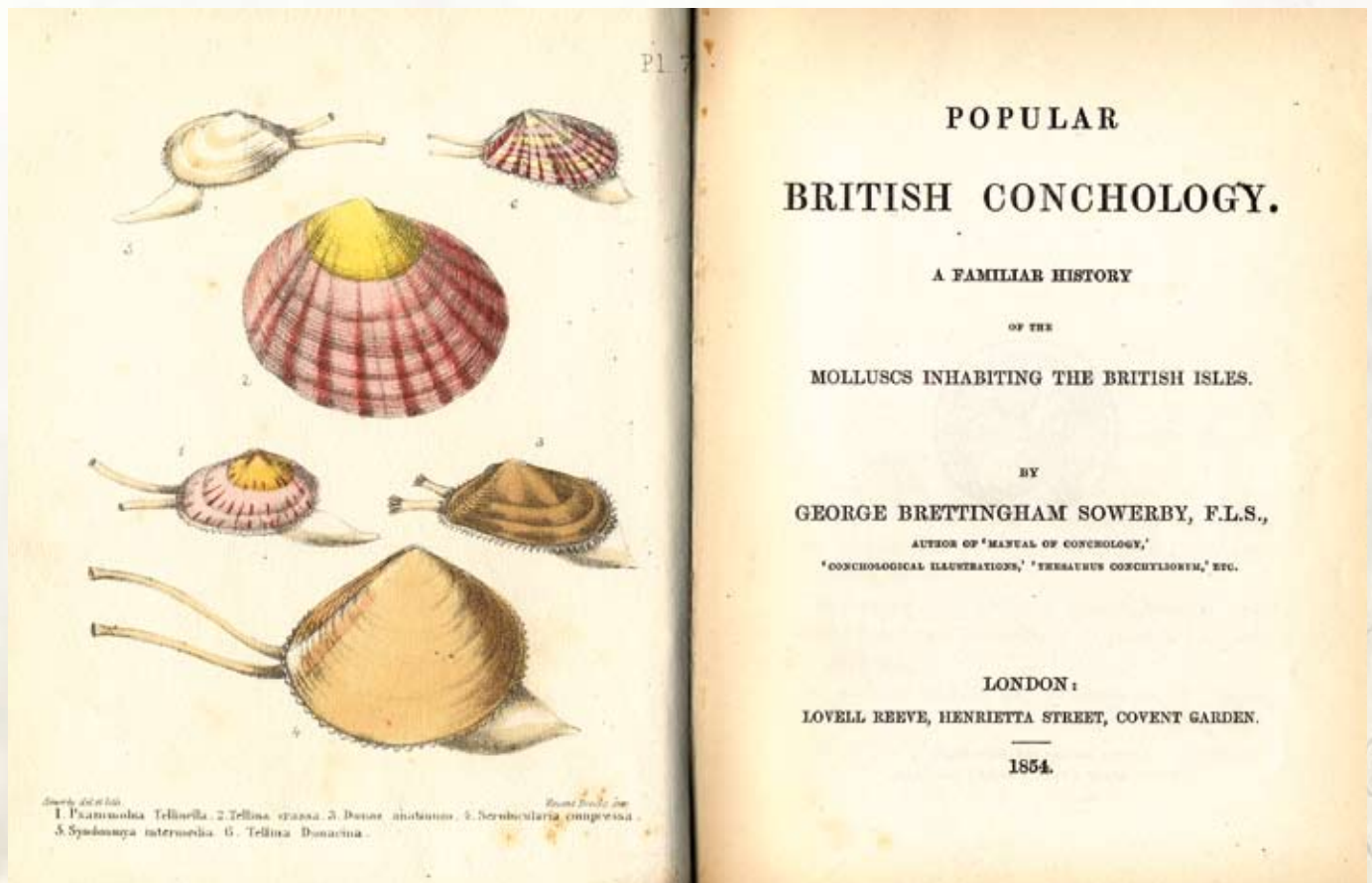
Juntament amb el germà petit, **Charles Edward Sowerby**, es fan càrrec dels negocis editorials de la família i finalitzen la reproducció i impressió de *Flora Graeca* a la vegada que realitzen les successives edicions d'*English Botany* (Fig. 4). James de Carle va ser, a més, cofundador i primer secretari de la *Royal Botanic Society and Gardens*.

**George Brettingham Sowerby I** és el segon fill de James i malgrat que participa en la conclusió de la darrera obra

del seu pare, aviat deixa el cercle familiar i s'estableix pel seu compte. A partir d'aquesta primera obra s'especialitza en la malacologia, especialitat sobre la qual publicarà més de 50 articles entre 1812 i 1849. El 1843 inicia la publicació de *Thesaurus Conchyliorum, or Monographs of the Genera of Shells* i que serà continuada pel seu fill i pel seu nét, que finalitza la seva publicació el 1887 amb un total de 44 monografies il·lustrades amb 530 làmines gravades o litografiades i acolorides a mà. El 1844 publica



**Figura 4.** *Lilium martagon*. Litografia acolorida a mà a partir dels dibuixos de James Sowerby per a la tercera edició de *English Botany*



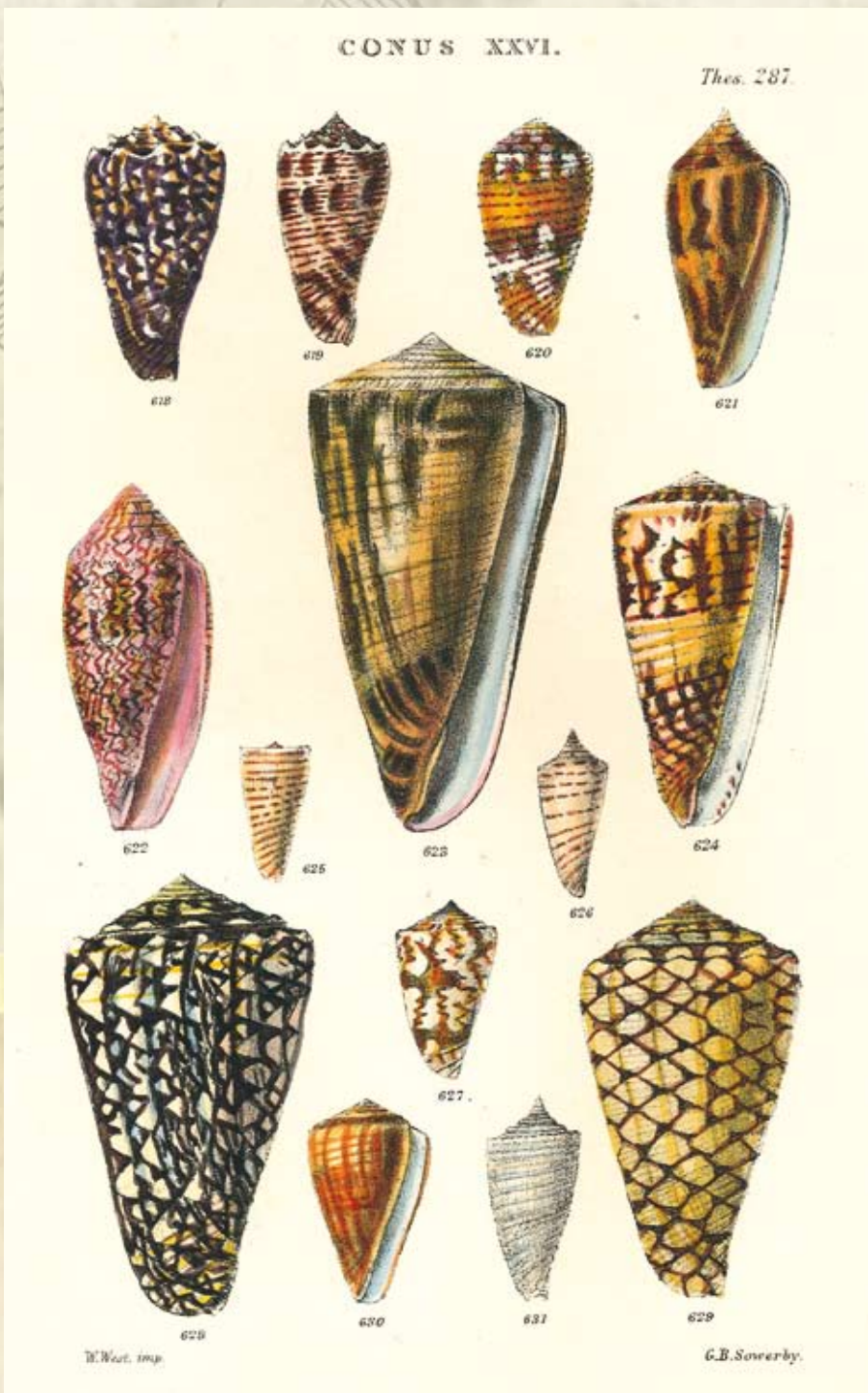
**Figura 5.** Frontispici i portada de *Popular British Conchology* (Londres, 1854) amb una litografia acolorida a mà de George Brettingham Sowerby II.

les descripcions dels mol·luscs fòssils recollits per Darwin a Amèrica del Sud durant el viatge del Beagle.

**George Brettingham Sowerby II** és nét de James Sowerby i fill de George Brettingham I, amb qui treballa des de molt jove. Se'l coneix també pel jove (*junior*) i en alguns casos signa com a G.B. Sowerby F.L.S. (*Fellow of the Linnean Society*). Neix el 1812 i als 20 anys

comença a il·lustrar un dels treballs del seu pare, *The Conchological Illustration* (Londres 1832-41). El 1839 publica la primera edició del que probablement és el seu treball més conegut, *The Conchological Manual*, un volum amb 24 làmines que ell mateix reeditarà fins a tres vegades (entre 1842 i 1852) i que molt més recentment s'ha tornat a publicar amb el títol *Shells of the World* (Londres, 1990). Col·labora amb el seu pare en l'edició de *Thesaurus Conchyliorum* que continuarà després de la mort d'aquest amb la publicació del tercer volum el 1863.

El 1854 publica una obra de caràcter divulgatiu, *Popular British Conchology*, un volum de mides reduïdes amb 20 làmines litografiades i acolorides a mà (Fig. 5) que té un gran èxit. Participa com a il·lustrador a l'obra de L.A. Reeve, *Conchologia Iconica* i a partir de 1865



**Figura 6.** Litografia acolorida a mà de George Brettingham III per l'apèndix de la monografia del gènere *Conus* al tercer volum de *Thesaurus Conchyliorum*.

es fa càrrec de la redacció dels darrers volums. També com a il·lustrador col·labora amb Charles Darwin per qui prepara les làmines dels seus llibres sobre cirripedes: *A Monograph of the Subclass Cirripedia* (Londres 1851-1854) i *A Monograph on the Fossil Balanidae and Verrucidae of Great Britain* (Lon-

dres 1854). Darwin s'expressa amb aquestes paraules en el prefaci del primer d'aquest llibres:

*"I am under obligations for the great care he [G.B. Sowerby, Junr.] has taken in making preparatory drawings, and in subsequently engraving them.*

*I believe naturalists will find that the ten plates here given are faithful delineations of nature."*

Poc se sap de les dones de la família, a part de la referència ja esmentada sobre Anne de Carle. Els altres membres femenins de qui hem trobat constància són **Charlotte Caroline Sowerby** i **Ellen Sowerby** (Kramer, 1996). Charlotte Caroline era germana de George Brettingham II i néta de James. Quasi no sabem res de la seva vida a part de la seva participació en la il·lustració de *The Illustrated Bouquet* (Londres 1857-64), una obra publicada en gran format (més de 35 cm) i en la qual van participar els millors il·lustradors botànics de l'època. De la mateixa manera sabem ben poca cosa de **Henry Sowerby** (1825-91), germà de George Brettingham II i Charlotte Caroline, a banda del fet que el 1850 publicà *Popular Mineralogy; Comprising A Familiar Account of Minerals and Their Uses*, una obra on es descriuen uns 300 minerals i se n'il·lustren 80 en 20 làmines litografiades i acolorides a mà pel propi Henry. Tant Charlotte Caroline com Henry participen en la il·lustració de l'obra d'E. Hamilton *The Flora Homœopathica; or Illustrations and Descriptions of the Medical Plants used as Homœopathic Remedies* (Londres, 1852-53). Segons Collins (1969), Henry litografia 47 de les 66 làmines de les quals al menys 8 són a partir dels seus propis dibuixos, mentre que Charlotte Caroline prepara les litografies de 12 làmines, probablement il·lustrades per ella mateixa.

**George Brettingham Sowerby III** és fill de George Brettingham II i besnét de James. Com el seu pare i el seu avi esdevé un reconegut malacòleg i tot i que és també un bon il·lustrador, el seu daltonisme no li permet d'acolorir les làmines, tasca que realitza la seva filla. Entre 1864 i 1887 finalitza les darreres monografies de *Thesaurus Conchyliorum* (Fig. 6), l'obra iniciada pel seu avi. El 1870 s'associa amb H.C. Fulton i estableixen un comerç de conques, una associació que durarà més de 40 anys. El 1892 publica la seva obra més coneguda, *Marine Shells of South Africa*.

**John Edward Sowerby** és un altre nét de James, fill de Charles Edward, col·labora amb el seu pare i el seu oncle, James de Carle, en la tercera edició de *English Botany*, després junt amb Charles Pierpoint Johnson publiquen diverses obres botàniques, *The ferns of Great Britain* (Londres, 1855), *The ferns allies, supplement to...* (Londres, 1856) i *The grasses of Great Britain* (Londres, 1861) entre d'altres. Però sens dubte la seva publicació més coneguda és *British Wild Flowers* (Londres, 1860), una obra amb 90 làmines acolorides a mà on es representen més de 1700 espècies i de la qual es faran diverses edicions.

Finalment hem de parlar d'**Arthur de Carle Sowerby**, rebesnét de James i fill del reverent Arthur Sowerby que va ser missioner a Xina. En aquest país neix, el 1885, Arthur de Carle, que als vint anys, acompanyat d'un rifle i un ganivet de muntanya, ja explora les desconegudes regions muntanyoses del nord de la Xina. En el centre d'ensenyament on treballa crea el primer museu d'història natural de la Xina, i això junt amb els seus coneixements dels països i de la llengua fan que els museus europeus i nord-americans comptin amb la seva col·laboració en les respectives expedicions a aquest país. Així doncs, participa amb Robert S. Clark de Nova York en una expedició de 18 mesos pel nord de la Xina

les col·leccions de la qual són donades al *USA National Museum* de Washington i els resultats que se n'obtenen són publicats per Clark i Sowerby a *Through Shen-kan* (1912). Aquesta serà la seva primera publicació i l'inici de la seva carrera com a naturalista. Durant els següents 20 anys Arthur de Carle seguirà recol·lectant espècimens pel museu americà.

Fruit dels coneixements que adquireix durant aquestes expedicions de recol·lecció, el 1914 publica *Fur and Feather in North China* i posteriorment *The Naturalist in Manchuria* (Tientsin 1922-30), una obra en cinc volums on descriu tant els viatges per la regió com la seva fauna i flora. Tot i que es publica a Xina aquesta obra la redacta a Anglaterra durant la seva estada després de l'armistici de la Primera Guerra Mundial, època en que es nomena membre de la *Zoological Society* i de la *Royal Geographical Society* i que aprofita per escriure un llibre sobre la natura de les costes de Cornualles, *A Naturalist's Holiday by the Sea* (Londres, 1923) (Fig. 7).

El 1925 s'instal·la a Xangai on funda *The China Journal of Science and Arts*, una publicació periòdica dedicada a la difusió de la ciència, l'art i la literatura xinesa, il·lustrat sovint per ell mateix i que es publica durant 15 anys fins a l'ocupació japonesa de la ciutat i la destrucció de les oficines i la impremta durant la Segona

Guerra Mundial. Alguns dels seus articles en aquesta revista sobre la fauna del sud de la Xina es publiquen en forma de llibre amb el títol de *A Naturalist's note-book in China* (Xangai 1925).

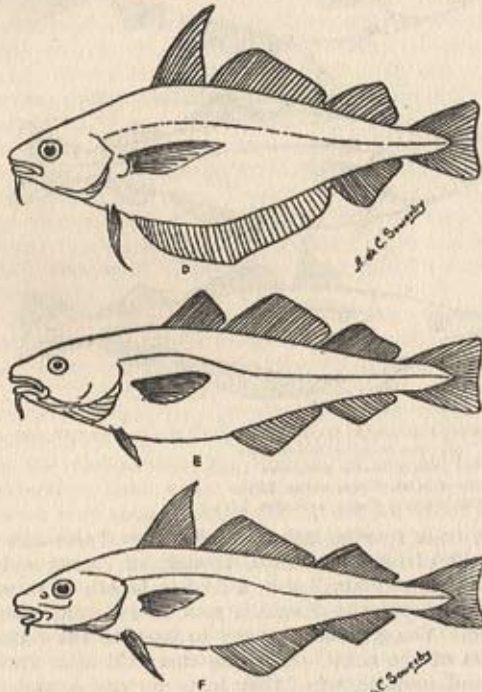
El 1948 s'instal·la definitivament a Washington on passa els darrers sis anys de la seva vida. La major part d'aquests anys resta confinat a la seva habitació a causa del precari estat de salut i dedica el temps a l'estudi dels seus avantpassats. Fruit d'aquesta recerca prepararà junt amb la seva dona Alice Muriel i Joan E. Stone tres volums de *The Sowerby Saga*, una publicació sobre la història dels Sowerby que desafortunadament no veurà la llum, tot i que es conserva una còpia de l'original juntament amb molta de la seva documentació, fotografies i dibuixos als arxius de la *Smithsonian Institution* a Washington.

Tot i que durant aquest recorregut per la vida dels membres d'aquesta família hem enumerat una gran quantitat de publicacions, la producció dels Sowerby és encara molt més àmplia i, a part dels llibres, van publicar centenars d'articles (vegeu Collins, 1969; Cleevely, 1994, 1996). Durant força anys van mantenir obert un museu i alguns dels membres es van dedicar al comerç de conquilles. Però sens cap mena de dubte, els seus dibuixos han deixat una empremta en la història de la il·lustració científica que no es podrà esborrar.

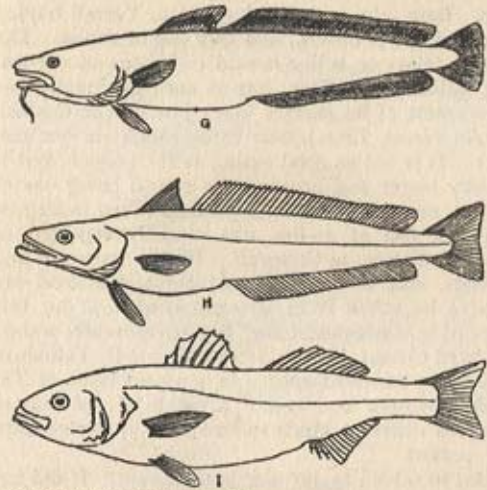


Jordi Corbera (Barcelona, 1955) és diplomad en Arts Aplicades per la Llotja i treballa des de 1979 com a il·lustrador científic independent. Ha col·laborat en obres com *Història Natural dels Països Catalans*, *Biosfera* o *Fauna Ibèrica* i centenars dels seus dibuixos il·lustren des de treballs científics a obres de divulgació. L'interès per l'obra dels seus predecessors l'ha portat a estudiar la història d'aquesta professió que està a cavall entre l'art i la ciència. Ha rebut dos cops el premi Junceda d'Il·lustració Científica que atorga l'Associació Professional d'Il·lustradors de Catalunya. Actualment és coordinador de la revista *L'Atzavara* que edita la Secció de Ciències Naturals del Museu de Mataró i compagina les seves tasques professionals amb l'estudi de la sistemàtica i ecologia d'un poc conegut grup de crustacis marins.

bay and fish with rod and line, or "wiff" with a line only, from a boat. According to the Badminton Library the record pollack weight is 24½-lbs.; while Couch records one of 24-lbs.



D.—The Pout (*Gadus luscus*, Linn.).  
E.—The Cod (*Gadus morhua*, Linn.).  
F.—The Haddock (*Gadus oglefinus*, Linn.).



G.—The Ling (*Molva vulgaris*, Linn.).  
H.—The Hake (*Merluccius vulgaris*, Linn.).  
I.—The Sea Bass (*Morone labrax*, Linn.).

Whiffing, or fishing with rod and line from a boat in deep water is a favourite sport amongst anglers, and frequently, not only large catches are made, but also some very large fish are caught. Of course, such fishing has an additional charm in that several other species of fish are to be taken besides pollack. Indeed, the latter is often of only very secondary importance, especially when the far-famed sea bass (*Morone labrax*, Linn.) is to be had. This is a sporting fish of no mean order, and one any angler is pleased to capture. It is said to occur in Autumn and Winter so close in to shore as to be taken with a line off the sea wall at Penzance, and even from the

**Figura 7.** Fotogravats dels dibuixos d'Arthur de Carle Sowerby per a *A naturalist holiday by the sea* (Londres, 1923). Una obra escrita durant la seva estada a Anglaterra després de la Primera Guerra Mundial.

## Referències

- Camarasa, J.M. 1989. Botànica i botànics dels Països Catalans. *Proa*, Barcelona.
- Cleevely, R.J. 1974. A provisional bibliography of natural history works by the Sowerby family. *Journal of the Society for the Bibliography of Natural History*, 6(6): 482-559 (February 1974).
- Cleevely, R.J. 1976. The Sowerbys and their publications in the light of the manuscript material in the British Museum (Natural History). *Journal of the Society for the Bibliography of Natural History*, 7(4): 343-368 (June 1976).
- Collins, J. 1969. *Supplementa Sowerbiana; or catalogue of books and manu-*

- scripts written or illustrated by members of the Sowerby family.* Supplement to Catalogue No. 894 of Bernard Quaritch Ltd., London.
- Conklin, L.H. 1995. James Sowerby, his publications and collections. In: *Mineral Books. Mineralogical Record*, 26(4): 85-105.
- Kramer, J. 1996. *Women of Flowers. A tribute to Victorian Women Illustrators.* Steward, Tabori & Chang, New York (reeditat el 2005 per Welcome Books, NY).
- Laudon, J.R. 2005. The publication and typification of Sir James Edward Smith's

- lichens in *English Botany. Botanical Journal Linnean Society*, 147: 483-499.
- Palmer, K.V.W. 1965-66. Who were the Sowerbys? *Hawaiian Shell News*, Novembre 1965: 4; Decembre 1965: 5; Gener 1966: 7. Reimprés el 2002 a *Internet Hawaiian Shell News*, Gener 2002: 17-24 <http://www.conchology.be/en/cyberConchology>
- Sowerby, R.R. 1956. *Sowerby of China.* Titus Wilson & Son, Kendal.
- Sowerby, A. de C., A.M. Sowerby i J.E. Stone. 1952. *The Sowerby Saga.* Smithsonian Institution, Washington. Mimeo.