

9/1 - L'exili 1939, Dones 2009

antoni miro



# CIÈNCIA I EXILI

## ELS CIENTÍFICS REPUBLICANS ESPANYOLS I LA SEUA TRAJECTÒRIA ITINERANT

Joan Lloret Pastor

*Science and Exile. Spanish Republican Scientists and their History of Wandering.*

The end of the Civil War also ended a period of scientific and cultural development, which had taken place during the Republic. Scientists and intellectuals who had been part of academic life, and often political life too, were faced with the choice of staying in Spain or going into exile abroad after the Francoist victory. Those deciding to stay, suffered repression under Franco and a kind of «internal exile», away from their professional career, while those who fled had to face the difficulties of being in countries where there was mixed reception.

Per entendre la repercussió de l'exili republicà sobre la ciència espanyola caldrà observar, encara que breument, les dècades prèvies a la Guerra Civil. Així, durant els anys que van des de 1907 a 1936 es van anar conformant una sèrie d'organismes i institucions que donaran una empenta extraordinària al conreu de la ciència i a les investigacions en els diversos sabers. Tot dins d'un procés de modernització i europeïtzació que arranca des de finals del segle XIX a partir de les idees de la Institución Libre de Enseñanza (ILE) i que culminarà el 1907 amb la creació a Madrid de la Junta para la Ampliación de Estudios (JAE), la principal missió de la qual serà pensionar llicenciats cap a Europa. En terres catalanes, amb unes circumstàncies socials i polítiques diferents, va sorgir l'Institut d'Estudis Catalans, que, amb idèntic interès que la institució anterior en la modernització intel·lectual i científica, va ser un element clau en el desenvolupament de les investigacions mèdiques i biològiques.

Altres organismes com la Residencia de Estudiantes, creada a Madrid el 1910, i els laboratoris que anaren sorgint al voltant d'aquesta institució –com els de fisiologia, histologia o microbiologia– donaran també una empenta important a la renovació científicotecnològica. Hem d'afegir que en el camp de la fisicoquímica –i després d'uns anys de compartir proximitat física amb el

**«VAN ANAR A L'EXILI,  
O VAN QUEDAR SOTMESOS  
A UNA MENA D'EXILI  
INTERIOR, MOLTS DELS  
REPRESENTANTS MÉS  
VALUOSOS QUE TENIA  
EL NOSTRE PAÍS»**

Museu Nacional de Ciències Naturals, el Laboratori d'Automàtica o el Centre d'Aeronàutica– el mateix Laboratori d'Investigacions Físiques es trasllada a un edifici pròxim independent com a Institut Nacional de Física i Química el 1932 amb l'estreta col·laboració de la Fundació Rockefeller. De totes aquestes institucions eixiran a l'exili o quedaran sotmesos a una

mena d'exili interior molts dels representants més valuosos que tenia el nostre país.

Per això, amb l'eixida de l'exèrcit republicà juntament amb milers de persones, tant per la frontera francesa com pels ports valencians, s'iniciava un pelegrinatge que duria els ciutadans espanyols per diversos països arreu del món. Serà a França on recalaran la gran majoria dels exiliats, els quals, en un percentatge significatiu, passat un temps tornaran a Espanya. Dels qui es queden en sòl francès la gran majoria hi romanirà de manera definitiva malgrat les penalitats a què estigueren sotmesos fins i tot durant l'ocupació alemanya en la Segona Guerra Mundial.

### ■ ENTRE L'EXILI A L'ESTRANGER I L'«EXILI INTERIOR»

Una part significativa de científics, intel·lectuals, professionals diversos i treballadors qualificats, mitjançant la intervenció del govern de la República en l'exili,

A l'esquerra, Antoni Miró. *Dones*, 2009. Sèrie «L'exili 1939». Tècnica mixta, 39 x 53,5 cm.



© Joan Lloret  
© Universitat de València

Durant els primers anys del segle xx, la creació de diferents institucions, com la Junta para la Ampliación de Estudios (JAE) el 1907 o la Residencia de Estudiantes de Madrid el 1910, donarà una especial empena al desenvolupament científicotècnic. En les imatges, a dalt, vista actual de la Residencia de Estudiantes i, a la dreta, placa dedicada a la JAE a la seu del Consell Superior d'Investigacions Científiques.

organitzacions sorgides a França com el SERE (Servicio de Evacuación de Refugiados Españoles) creada el març de 1939 o la JARE (Junta de Auxilio a los Republicanos Españoles) al juliol del mateix any, i la inestimable ajuda de diversos països, iniciaran una nova etapa que principalment els durà a terres americanes. Cal dir que alguns intel·lectuals i científics es trobaven durant el conflicte civil espanyol en centres i institucions estrangeres seguint programes d'intercanvi i fent estades, per la qual cosa molts d'ells no tornaren al seus llocs de treball i van haver de romandre en aquests països durant una llarga temporada per reubicar-se posteriorment, una vegada acabada la Guerra Civil.

No tots es van haver d'exiliar, de fet molts dels qui es quedaren a territori espanyol i que no podien ser acusats de delictes de sang van suposar que no tindrien problemes amb el nou règim. No serà així i les autoritats militars, polítiques i educatives de la dictadura

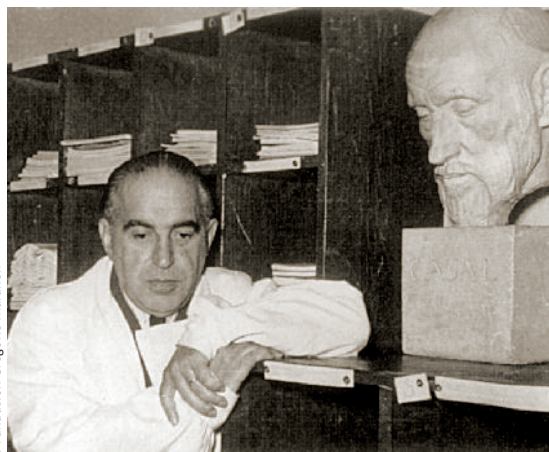


© Joan Lloret

franquista dugueren a terme una forta repressió i depuraren tots aquells que havien tingut responsabilitats durant el període anterior. Fins i tot els qui havien desenvolupat tasques acadèmiques i educatives però que en algun moment col·laboraren amb les autoritats republicanes legalment establertes, o que expressaren les seues idees a través de la paraula o mitjançant els fets. Intel·lectuals i científics, professors i altres professionals es quedaren a Espanya com en una mena d'*exili interior*, on la gran majoria patirà amb major o menor cruada el pes de la dictadura.

EX<sup>MO</sup> S.<sup>R.</sup>  
RECTOR D.  
14 M.





© Fundación Gregorio Marañón



© Archivo Espasa-Calpe

La repressió contra aquells que es quedaren a Espanya va arribar als punts més extrems, com ara la condemna a mort. És el cas de l'exrector de la Universitat de València i catedràtic de Medicina Legal Joan B. Peset Aleixandre (a l'esquerra), executat a Paterna el 1941.

Alguns científics com Gregorio Marañón (a dalt, a l'esquerra) o Enrique Moles (a la dreta) van decidir tornar a Espanya en la dècada dels quaranta. Aquest últim va ser empresonat, depurat i destituït de tots els seus càrrecs i responsabilitats.

Des de separació definitiva i la baixa en l'escalafó, els trasllats o les jubilacions forçoses, passant per suspensions d'ocupació i sou, o fins

i tot inhabilitació en els càrrecs de responsabilitat i de confiança. Tot i ser importants i greus aquestes conseqüències, hi hagué casos, la menor part, que tingueren la més greu de les repercussions: morir afusellats. Hem d'esmentar, entre altres, personal del professorat i científics de la vàlua de Joan B. Peset Aleixandre (rector de la Universitat de València i catedràtic de Medicina Legal, que va desenvolupar activitats durant la guerra com ara la de diputat o la de responsable de diversos hospitals), Francisco Aranda, catedràtic de Zoologia de la Universitat de Saragossa, o Sadí de Buen Lozano, que aleshores era inspector general d'Institucions Sanitàries i un dels màxims representants en la lluita antipalúdica, a més d'haver destacat pels seus estudis sobre la lepra i la febre recurrent hispanoafricana.

#### ■ L'ACOLLIDA A EUROPA

Entre els qui optaren per l'exili, la diversitat dels països d'acollida fou gran, tot i ser els de les terres americanes els que agruparien el major percentatge. Dels qui es van quedar a Europa, uns, la minoria, se'n van anar a l'URSS i als països de la

**«FRANÇA SERÀ UTILITZADA COM A PAÍS DE TRÀNSIT PER A ANAR POSTERIORMENT A ALTRES PAÏSOS COM EL REGNE UNIT I SOBRETOT A TERRES AMERICANES»**

seua influència, d'acord amb la seua ideologia i amb un bagatge sociocultural determinat. Fins i tot hi hagué científics que, en una primera etapa, amb coincidència ideològica i militant, estigueren vivint i treballant al país soviètic i que, per desavinences i conflicte personal amb el curs dels esdeveniments polítics, referen la seua situació individual i professional i acabaren allunyant-se'n definitivament i anant a altres països.

Concretament, hem d'esmentar l'itinerari seguit pel físic Manuel Tagüeña Lacorte des que va arribar a Rússia, on va exercir la docència en una acadèmia militar, per passar després a Iugoslàvia i finalment a Txecoslovàquia. Serà concretament en la Universitat de Brno on desplegarà més intensament la seua tasca científica i investigadora entre 1950 i 1955. Al llarg d'aquests anys va impartir classes teòriques i pràctiques de l'assignatura de Física mèdica a la Facultat de Medicina de la Universitat Masaryk de Brno i a partir de 1952 va tenir sota la seua direcció la càtedra de Física i Química de la mateixa facultat. Seran, però, les dificultats personals i l'ambient general que es respirava en aquesta part d'Europa el que el va fer decidir-se a eixir, juntament amb la seua família, d'aquest país el 1955 per arribar a l'octubre d'aquell mateix any a Mèxic, país on realitzarà diverses activitats professionals.

Però on van anar a parar la majoria dels científics i intel·lectuals, dins del corrent d'exili general, va ser a territori francès, on van resi-



## PROCÉS PER EMBARCAR

No tot el que volia sinó més aviat el que podia. Això va ocórrer amb els exiliats que havien d'embarcar a terres americanes, un procés que va significar una selecció important dels qui estaven en camps de concentració o allotjats en casa de particulars. Mitjançant l'anàlisi de documents d'arxiu de la Fundació Pablo Iglesias a Alcalá d'Henares podem esbrinar el procés que seguien per tal de poder entrar en les llistes dels vaixells.

En aquest document transcrit queda constància que en la reunió de la comissió executiva de la UGT celebrada a París al maig de 1939 un dels punts que tractaren fou el sistema per organitzar l'emigració i els criteris de selecció als vaixells.

-XIV-

Sistema para la emigración

Se llevan varias reuniones estudiando el sistema que ha de establecerse para llevar a la práctica la emigración de nuestros compañeros. La Legación Mejicana ha planteado que el Gobierno desea que ésta se realice por una fórmula de proporcionalidad entre todas las fuerzas que constituyeron el Frente Popular Español, para que así tenga las características políticas que desea el Gobierno Mejicano al ofrecer su solidaridad al pueblo español.

Se han discutido diferentes porcentajes. Últimamente, estamos enfrentados en dos fórmulas que ya condensan el pensamiento de unos y de otros: por un lado, la presentada por el camarada Otero, admitida por el Partido Socialista, Partido Comunista y Unión General de Trabajadores, que es la siguiente:

Marxistas	40%
Republicanos	30%

Libertarios	25%
Sin partido	5%

Frente a ésta, la presentada por la camarada Montseny, que consiste:

Marxistas	37%
Republicanos	35%
Libertarios	27%

Están conformes con ella todos los Partidos republicanos, C.N.T. y F.A.I.

Cualquiera de estas dos fórmulas es de aplicación sólo para la primera expedición que organice el S.E.R.E. y luego, con la experiencia adquirida, ver si es posible rectificar el porcentaje. De momento, no hemos llegado a una solución definitiva, pues los unos y los otros mantenemos nuestros puntos de vista.

Es indiscutible que estas fórmulas son vulnerables por muchas razones. La Comisión Ejecutiva debe examinarlas y fijar criterio concreto sobre problema tan escabroso, para que su representante sepa a qué atenerse definitivamente en el S.E.R.E.

Finalmente, se aprobó la siguiente proporción de aplicación para el próximo barco:

Marxistas	38%
Republicanos	33%
Libertarios	24%
Sin partido	5%

Procede ahora el reparto correspondiente entre los Partidos marxistas, debiendo la Comisión Ejecutiva fijar criterio sobre este particular.

Font: Arxiu Amaro del Rosal Díaz (AARD-270-02)  
Fundación Pablo Iglesias. Alcalá de Henares

dir durant més o menys temps. En un gran percentatge, França esdevingué país de trànsit per a anar posteriorment a altres països, com el Regne Unit i sobretot terres americanes. Dels qui van passar en terres franceses més temps, uns pocs tornaran a Espanya més endavant amb millors o pitjors situacions, com és el cas de Gregorio Marañón, Teófilo Hernando o el químic Enrique Moles, que va patir un autèntic calvari. En tornar a Espanya, Moles va ser empresonat, depurat i va ser destituït de tots els seus càrrecs i responsabilitats.

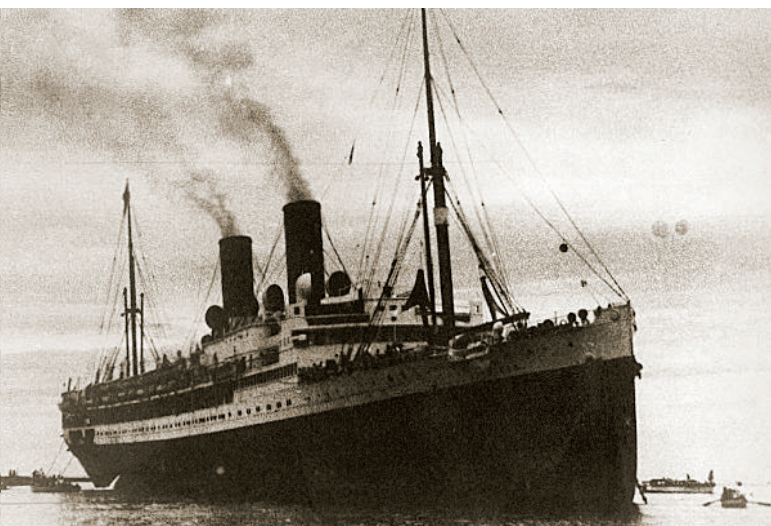
Altres es quedaren permanentment a sòl francès, on desenvoluparen diverses tasques relacionades amb la seua experiència professional i, fins i tot, exerciren com a metges en condicions totalment legals o participaren en institucions mèdiques com l'Hospital Varsovia de Tolosa, centre que va atendre fonamentalment malalts espanyols.

A Gran Bretanya va arribar una part molt selecta dels exiliats des del punt de vista científic i intel·lectual. En aquest país, els científics espanyols van participar de la vida científica i molt especialment alguns d'ells van tenir una activitat destacada durant la Segona Guerra Mundial, sobretot en els camps de la medicina i de la física. Alguns, com Pío del Río Hortega o Severo Ochoa, en una fase posterior, se'n van anar al continent americà.

### ■ MÈXIC, LA GRAN BENVINGUDA

De tota manera el gran percentatge d'intel·lectuals i científics, mitjançant la intervenció d'organismes com el SERE o la JARE, van embarcar amb les seues famílies en direcció als països principalment centreamericans i sud-americans. De tots aquests països, destaca per damunt de tots el cas de Mèxic, no sols pel volum sinó es-





Dalt, l'*Stanbrook*, el darrer vaixell que va poder sortir d'Espanya abans de la fi de la Guerra. El 28 de març de 1939 va aconseguir eixir del port d'Alacant amb vora 3.000 exiliats cap al port d'Orà (Algèria). A sota, un altre vaixell emblemàtic, el *Sinaia*, que en maig de 1939 va partir de França per a dur la primera expedició d'exiliats espanyols cap a Mèxic.

**«LA RESOLUCIÓ DEL CONFLICTE BÈL·LIC VA ORIGINAR UNA RUPTURA PERSONAL, GENERACIONAL I COL·LECTIVA QUE VA DIFICULTAR ENORMEMENT LA RECUPERACIÓ DE TOT EL QUE S'HAVIA ACONSEGUIT EN ELS ANYS PREVIS A LA SEGONA REPÚBLICA I DURANT AQUESTA»**

pecialment per la gran quantitat de professionals de les diverses branques, intel·lectuals i científics que podrien reprendre i desenvolupar moltes de les tasques que havien vist interrompudes tan dramàticament per la guerra. I serà en aquest país gràcies a les facilitats i l'interès del president Cárdenas, immers com estava en un programa d'estímul de l'ensenyament superior i de la investigació científica. Per això van arribar al seu país individus amb una certa preparació personal que incloïa, a més de professionals i treballadors qualificats, representants dels estudis d'humanitats, socials i científics, que marcaran una influència significativa en aquestes disciplines als centres i universitats mexicanes.

Entre el personal científic trobem representants de totes les branques: matemàtics, físics, químics, biòlegs (naturalistes, entomòlegs, oceanògrafs, etc.) i sobretot del vessant sanitari, en què descollen pel seu volum i significació els metges, que en un nombre aproximat de cinc-cents s'involucraren en la societat mexicana. Dins d'aquest grup destaca José Puche, exrector de la Universitat de València, que en una primera etapa va desenvolupar tasques d'organització de l'exili com a responsable del CTARE (Comité Técnico de Ayuda a los Refugiados Españoles), i que en un segon moment es va involucrar en la Universitat Autònoma de Mèxic (UNAM), on va poder reprendre les seues investigacions sobre fisiologia.

En general, a Mèxic el personal científic va poder desenvolupar tasques a diferents nivells, tant dins com fora de la Universitat. Entre els centres on realitzaren les seues investigacions els exiliats espanyols destaca la UNAM o l'Institut Politècnic Nacional, però també l'Institut de Química, els Laboratoris de Fisiologia o els d'Estudis Mèdics i Biològics. Però els intel·lectuals i científics espanyols també van desenvolupar la seua tasca en centres no universitaris, com la Casa de España, primer, i el Colegio de México, després, l'Ateneo Español i altres com la Sociedad Benéfica Hispana, que va nàixer a principis de 1942 i en la qual col·laborarien intensament els metges espanyols tant en les àrees mèdiques com quirúrgiques. Altres centres mèdics van ser el Centro Médico-Farmacéutico o el Centro Médico de Especialidades Santiago Ramón y Cajal.

També a aquest país arribaren dones exiliades amb una preparació humanística i científica que en molts casos i per diverses circumstàncies familiars i personals no pogueren exercitar. No obstant això, i malgrat ser menys notòria la presència femenina en el món professional i científic, la trobem tant en disciplines humanístiques, periodístiques o socials com científiques, exercint dins de la professió sanitària com a metgesses o infermeres.



## ELS PROFESSIONALS ALS VAIXELLS

En tota aquesta trajectòria itinerant la majoria dels científics i professionals i les seues famílies utilitzaren, de manera predominant, els vaixells en la seua fugida i passaren així del continent a terres angleses, nord d'Àfrica i sobretot al continent americà. Primer, durant la Guerra Civil i sobretot al final d'aquesta, van partir de ports bascos i valencians en vaixells com ara el *Galatea*, que va eixir el mes de març del 39 des del port de Gandia i que portava entre els militars el coronel Casado. Un altre vaixell significatiu va ser l'*Stanbrook*, que representa el darrer transport col·lectiu de l'Espanya republicana i que va eixir els darrers moments des del port d'Alacant en direcció a Orà.

En una segona etapa, des de maig de 1939 fins al 1942, i ja des de ports francesos, partiren vaixells o bucs comercials com *Sinaia*, *Ipanema*, *Mexique*, *Flandre*, *Winnipeg* o *Cuba*, entre els més coneguts. S'hi embarcaren determinats grups d'individus segons unes característiques ideològiques, polítiques, científiques o de qualificació professional. Criteris que no sols van ser decidits pels comitès d'ajuda i els partits polítics que els sustentaven sinó també per les autoritats polítiques dels països als quals pensaven anar i que mostraren interès de rebre persones amb una qualificació professional determinada, un cert nivell intel·lectual i científic.

De fet en les primeres expedicions (*Sinaia*, *Ipanema*, *Mexique*), a més de polítics, militars, càrrecs sindicals i altres treballadors qualificats, trobem molts dels professionals de la medicina i infermeres que durant la guerra desenvoluparen tasques sanitàries, direcció d'hospitals, comandàncies de sanitat a l'exèrcit, equips quirúrgics, Socorro Rojo Internacional, i que van anar al continent americà per desenvolupar la seua professió en consultes, laboratoris farmacèutics, universitats o en societats com la Benéfica Hispana. Però també van anar en els vaixells altres professionals com biòlegs, químics, botànics, matemàtics. Entre els docents vintjaren el catedràtic de veterinària Federico Bonet Marco, que treballaria en l'Escola de Ciències Biològiques de l'IPN mexicà, Rosendo Carrasco i Formiguera, que seria professor de la Facultat de Medicina de Puebla-Mèxic, el matemàtic Marcelo Santaló, que va col·laborar en esferes oficials de l'educació mexicana o en l'Organització d'Estats Americans, o, per acabar, entre els més significatius, el professor de Farmàcia de Madrid Faustino Miranda, que va estudiar la flora mexicana i va iniciar el Jardí Botànic de la capital de Chiapas.

### ■ QUADRE RESUM DELS VAIXELLS MÉS SIGNIFICATIUS

#### Expedicions cap a Amèrica

PAÍS ARRIBADA	VAIXELL	PASSATGERS	DADES VIATGE	PAÍS EIXIDA
Mèxic	Sinaia	1.600/1.800	25/05-1939 12/06-1939	França
	Flandre	312	1/06-1939	França
	Ipanema	1.000	13/06-1939 8/07-1939	França
	Ipanema	1.000	7/07-1939	França
	Mexique	2.091	13/07-1939 27/07-1939	França
	Cuba	542	16/06-1940 25/07-1940	França
	(noliejat a Santo Domingo, va arribar a Mèxic per la negativa de Trujillo a deixar-los desembarcar)			
	Quanza	—	30/10-1941 17/11-1941	Casablanca (Marroc)
	(va continuar fins a Buenos Aires)			
	Nyassa	1.000	30/04-1942 22/05-1942	Casablanca (Marroc)
	Nyassa	1000	10-1942	Casablanca (Marroc)
Xile	Winnipeg	3.000	4/08-3/09-1939 (va arribar a Valparaíso)	França
Sto. Domingo	Flandre	300	7/10-1939	França
	Lassalle	770	19/12-1939	França
	Cuba	500	10/01-1939	França
	Lassalle	600	23/02-1940	França
	Lassalle	1.500	22/04-1940	França

Font: E. Moral et al., 1989. 50 Aniversario del exilio español. Fundación Pablo Iglesias. Madrid.

Tot i que aquests són alguns dels més coneguts, hi participaren molts més vaixells en l'evacuació de milers d'espanyols. No sols directament des de l'Espanya republicana a França, a Anglaterra o al nord d'Àfrica, sinó també, i fonamentalment, des del país francès al continent americà. De fet, prop de noranta vaixells intervingueren en el transport dels exiliats republicans que tingueren la possibilitat de fugir de les zones en conflicte i poder establir-se als diferents països d'acollida.

#### BIBLIOGRAFIA I FONTS

- ARXIU AMARO DEL ROSAL DÍAZ (AARD-271-02, 283-10, 283-20). Fundación Pablo Iglesias. Alcalá de Henares.
- CALLE, E. i A. SIMÓN, 2005. *Los barcos del exilio*. Oberon. Madrid.
- GIRAL, F., 1994. *Ciencia española en el exilio (1939-1989)*. *El exilio de los científicos españoles*. Anthropos. Barcelona
- GUERRA, F., 2003. *La medicina en el exilio republicano*. Universidad de Alcalá. Alcalá de Henares.

J. LL. P.



Per últim, dins el panorama mexicà, no podem oblidar la presència de la revista *Ciencia*, que ja el 1940 publicava molts dels treballs realitzats pels científics espanyols exiliats en totes les seues àrees i que durant més de trenta anys va ser element clau en la transmissió de les seues investigacions.

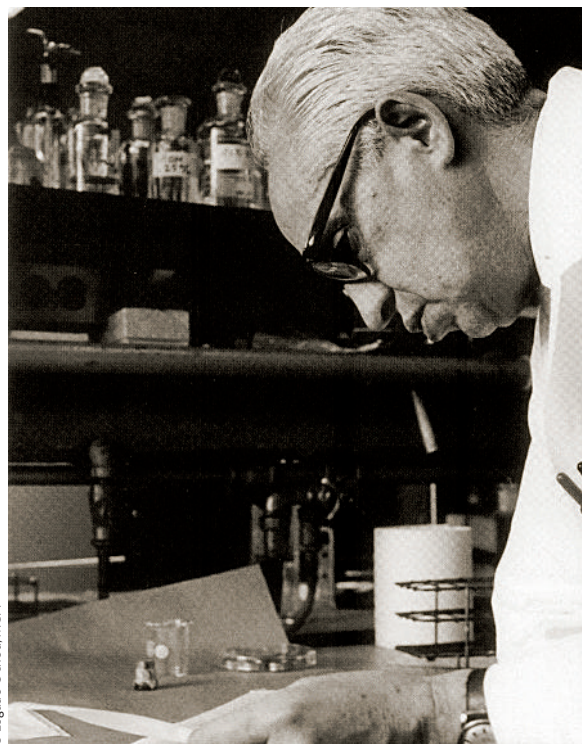
#### ■ L'EXILI A LLATINOAMÈRICA

Pel que fa a altres països sud-americans que acolliren exiliats espanyols amb més o menys entusiasme, podem assenyalar també el cas d'Argentina, on, a diferència de Mèxic, hi hagué dificultats en les condicions d'immigració i els exiliats trobaren molts entrebancs per establir-se, de manera que en molts casos utilitzaren el país de trànsit per acabar anant a punts de Llatinoamèrica. Malgrat aquesta política, i gràcies al suport d'una part de la població, pogueren entrar-hi, de manera selectiva, professionals i representants de l'ensenyament, intel·lectuals i alguns científics. Entre els últims hem d'assenyalar la presència de significats representants de la medicina com Pío del Río Hortega, Ángel Garma, Cuatrecasas Arumí o Sánchez Guisande entre altres, o de les matemàtiques com Pi Calleja, Luis Santaló, Manuel Balanzat o Francisco Vera, algun dels quals va poder exercir gràcies a la intervenció de l'eminent matemàtic espanyol Julio Rey Pastor, establert de feia anys al país.

Colòmbia, en una línia semblant al que va fer el govern argentí i per causes principalment de caire polític, també va posar obstacles als exiliats espanyols. Tot i això, aquest país va rebre alguns científics destacats en les àrees de la medicina, com Pedro Mayoral Carpintero, que va desenvolupar una intensa activitat sanitària, o els germans Trias Pujol en cirurgia, entre altres. Pel que fa a la química, hem d'esmentar la tasca feta pel professor Antonio Garcia Banús en l'establiment dels estudis d'aquesta disciplina en aquest país.

Com a conseqüència de la política aplicada a Veneçuela sobre l'admissió dels exiliats espanyols, durant els primers anys es va fer de manera restrictiva i predominantment hi van deixar entrar els bascos, encara que després i progressivament es va obrir la possibilitat a l'ingrés de més exiliats. De fet durant aquesta etapa van anar arribant-hi professionals i científics essencialment de l'àrea mèdica, en què destaquen les personalitats

**«MALGRAT LA POLÍTICA  
DEL GOVERN ARGENTÍ,  
I GRÀCIES AL SUPORT D'UNA  
PART DE LA POBLACIÓ,  
POGUEREN ENTRAR AL PAÍS,  
DE MANERA SELECTIVA,  
PROFESSIONALS  
I REPRESENTANTS  
DE L'ENSENYAMENT,  
INTEL·LECTUALS I ALGUNS  
CIENTÍFICS»**



© Legado Ochoa, MCPFF

Després de passar per Alemanya i el Regne Unit, Severo Ochoa es va instal·lar als EUA, on va desenvolupar les seues investigacions sobre ADN que li van valer el premi Nobel de Fisiologia o Medicina el 1959.

dedicades a la fisiologia, la bacteriologia i parasitologia, la sanitat i higiene i la dermatologia. Noms com August Pi i Sunyer, Miguel Nieto Carcedo, Santiago Ruesta Marco, José María Bengoa Lecanda, José Sánchez Covisa o Antonio Peyrí Rocamora, per citar alguns dels més representatius de l'exili veneçolà, participaren en la creació i organització d'institucions com l'Institut de Medicina Experimental, l'Escola d'Infermeres i Servei Social, o l'Institut Nacional de Nutrició i, fins i tot, assessoraren el Ministeri de Sanitat.

Altres països, com Xile, la República Dominicana o Cuba, tingueren un menor pes específic en referència als representants de la ciència, bé per una major presència d'altres professionals i oficis diversos com en el cas de Xile, bé per culpa d'una política tortuosa vers els intel·lectuals i científics duta a terme pel dictador Trujillo i que va obligar molts a buscar eixida cap a altres països amb millors possibilitats. Pel que fa a Cuba, tot







© Juan Negrín López, París

L'expresident de Mèxic, Lázaro Cárdenas, (en el centre) conversa amb Juan Negrín i el fill d'aquest, Rómulo (a la dreta de la fotografia). El paper que va desenvolupar Cárdenas va ser clau per a l'arribada de científics espanyols a Mèxic en acabar la Guerra Civil.

i ser una destinació on anaren pocs científics, hem d'assenyalar la presència de destacats investigadors dins l'àrea de la bacteriologia i la parasitologia, com és el cas de Gustau Pittaluga, que havia estat el responsable a Espanya de l'Escola de Sanitat i havia realitzat múltiples treballs d'hematologia i parasitologia. A l'illa caribena va publicar diversitat d'articles sobre la seua especialitat, a més d'organitzar la conferència de la Unió de Professors Universitaris Espanyols a l'Estranger (UPUEE) el 1943.

#### ■ L'EXPERIÈNCIA NORD-AMERICANA

Per últim parlarem dels Estats Units, on els qui arribaren no van ser considerats exiliats i estigueren involucrats en tasques científiques en institucions i departaments universitaris, o altres organismes en què desenvoluparen diverses activitats. Principalment, els científics que arribaren als Estats Units pertanyien a l'àrea de la medicina, on trobem alguns dels representants més qualificats, com Severo Ochoa i la seua intensa tasca en investigació bioquímica, i Grande Covian, que va restar a Espanya durant uns anys abans de partir a Amèrica del Nord, on va treballar sobre fisiologia de la nutrició. Tots dos havien estat alumnes de fisiologia del doctor Juan Negrín als laboratoris de la Residencia. També hi van anar Rafael Méndez, Marcelino Pascua o Félix Martí Ibáñez, que van actuar en els camps de la fisiologia i farmacologia, epidemiologia i estadística, laboratoris farmacèutics i editorial mèdica respectivament.

Les conseqüències del conflicte bèl·lic espanyol i la seua influència en el desenvolupament de les disciplines científiques en les següents dècades van portar a un empobriment general en tots els sabers durant gran part de la dictadura franquista. A més, van originar una ruptura personal, generacional i col·lectiva que va dificultar enormement la recuperació de tot el que s'havia aconseguit en els anys previs a la Segona República i durant aquesta. Tot i la importància d'aquestes qüestions, no hem d'oblidar la pèrdua irreparable en vides i el sofriment patit per molts dels responsables d'organismes, institucions, centres d'investigació o departaments docents per causa de la defensa de les seues idees. ☺

### «MÈXIC ÉS EL PAÍS QUE VA ACOLLIR MÉS EXILIATS GRÀCIES A LES FACILITATS I L'INTERÈS DEL PRESIDENT CÁRDENAS, IMMERS COM ESTAVA EN UN PROGRAMA D'ESTÍMUL A L'ENSENYAMENT SUPERIOR I A LA INVESTIGACIÓ CIENTÍFICA»

#### BIBLIOGRAFIA

ARCHIVO MANUEL TAGUENA LACORTE, AMTL-747-749. Fundación Pablo Iglesias, Alcalá de Henares

BARONA, J. Ll. (comp), 2003. *Ciencia, exilio y salud pública*. Seminari d'Estudis sobre la Ciència. València.

BARONA, J. Ll. i J. LLORET, 2000. «Historiografia sobre el exilio científico español». *Cronos*, vol. 3, 2: 393 – 408.

CUESTA BUSTILLO, J., 2002. «Exilio de científicos españoles en Argentina (1939-2000), un esbozo.» *In Exilio. Catálogo de la exposición*. Palacio de Cristal. Fundación Pablo Iglesias. Madrid.

DOMÍNGUEZ PRATS, P., 1995. *Voces del exilio. Mujeres españolas en México (1939-1950)*. Dirección General de la Mujer. Comunidad de Madrid. Madrid.

ENRÍQUEZ PEREA, A. (Comp), 2000. *Exilio español y ciencia mexicana. Génesis del Instituto de Química y del Laboratorio de estudios médicos y biológicos de la Universidad Nacional Autónoma de México (1939-1945)*. El Colegio de México. Universidad Nacional Autónoma de México. Mèxic.

GARCIA CAMARERO, E., 1978. «La Ciencia española en el exilio de 1939». *In* ABELLÁN, José Luis (dir.). *El exilio español de 1939*. Taurus. Madrid.

GIRAL, F., 1994. *Ciencia española en el exilio (1939-1989)*. Anthropos. Barcelona.

GUERRA, F., 2003. *La medicina en el exilio republicano*. Universidad de Alcalá. Alcalá de Henares.

LLORET, J., 2009. «Depuración y exilio. Catedráticos de Ciencias, Medicina y Farmacia.» *Laberintos* (en premsa). Biblioteca Valenciana. València.

MANCEBO, M. F., 2008. *La España de los exilios. Un mensaje para el siglo XXI*. Universitat de València. València.

MARTÍN-FRECHILLA, J. J., 2008. «El dispositivo venezolano de sanidad y la incorporación de los médicos exiliados de la Guerra Civil española.» *Historia, Ciencias, Saúde-Manguinhos*, 15 (2): 519-541.

MONFERRER CATALÁN, L., 2007. *Odisea en Albión: Los republicanos españoles exiliados en Gran Bretaña 1936-1977*. Ed. de la Torre. Madrid.

PLA BRUGAT, D. (coord.), 2007. *Pan, trabajo y hogar. El exilio republicano español en América Latina*. SEGOB-Instituto Nacional de Antropología e Historia. Mèxic.

SANZ, V., 1992. *El exilio español en Venezuela*. Casa de España. Caracas.

SCHWARZSTEIN, D., 2001. *Entre Franco y Perón. Memoria e identidad del exilio republicano español en Argentina*. Crítica. Barcelona

VV.AA., 2007. *Tiempos de investigación. JAE-CSIC cien años de ciencia en España*. CSIC. Madrid.

**Joan B. Lloret Pastor.** Pediatre i professor d'Història de la Ciència i la Documentació. Universitat de València.