



## DARWIN, EL 'BEAGLE' I NOSALTRES

**D**arwin: tot un personatge de novel·la. Si més no, vist en perspectiva, des d'aquesta societat banalitzada, de tot a cent, en què vivim. La seua biografia, l'actitud davant la vida, la set de saber i les manies pareixen inventades per un novel·lista imaginatiu. Però no: Darwin fou real, de carn i ossos, i això ho prova el llegat impagable que ens ha deixat. A costa, és clar, de cremar-se com un ciri per tal d'il·luminar-nos.

La imatge que més ens arriba de Darwin, la que trobem als llibres, és la d'un home vell, d'aire reposat, quasi totalment calb, de celles i barba frondoses i blanques. El Darwin madur, que vivia a Down, poblet pròxim a Londres. Allà feia una vida tranquil·la i monòtona per a qui ho mirara des de fora, però intensa per a ell, que no parava d'estudiar, investigar, escriure. Pensar, en definitiva.

Crida l'atenció la seua dèria d'analitzar-ho tot minuciosament abans de prendre una decisió, i no parlar de qüestions merament científiques, sinó, per exemple, de si s'havia de casar i amb qui, o en quin lloc li convenia viure, o com havia de distribuir-se l'espai del gabinet –amb un racó designat als vòmits, produïts diàriament per una malaltia desconeguda–, o quin havia de ser el circuit –sempre el mateix– per on passejar i reflexionar cada dia... Tot això ens xoca. Però al darrere hi ha una explicació: tot, en la seua vida, apunta a optimitzar el seu treball científic, tot ho *sacri-fica* a l'obsessió de saber. La vida quotidiana és distracció; Darwin, com a bon estrateg, planifica la lluita contra aquesta distracció. Contra la distracció, concentració; ordre, horaris estrictes, rigor. Per això fugí d'un Londres ple de vida social i s'instal·la en un poblet que, això sí, disposa de tren a Londres. Romanços pocs, o cap ni un. Té mala premsa, això, avui dia; encara arrosseguem aquells prejudicis romàntics del geni inspirat, imprevisible, i el control ferri que tenia Darwin de la seua vida ens

pot semblar malaltís o fins i tot còmic. Una actitud, però, que ens ha donat beneficis enormes.

La imatge que tenim de Darwin, deia, és la d'un vell de vida quadriculada, sotmès a una rutina productiva. Hi ha un altre Darwin, però: el xicot de vint-i-dos anys que s'embarcà en un vaixell anomenat *Beagle*, i que salpà cap al desconegut i cremà cinc anys de joventut rodant pels racons més recòndits del planeta, preguntant ansiosament a la natura i recollint experiències; aquell que carregà un bagatge immens de dades, intuïcions i dubtes, tresor que li serví la resta de la vida i que li permeté una existència físicament sedentària però plena d'aventures mentals.

Darwin no hauria sigut Darwin sense aquells cinc anys de *Beagle*. I pense en nosaltres, que habitem aquesta societat soporífera, contrària al risc i a l'esforç (l'esforç intel·lectual, no l'esforç esportiu, aquest sí, tan de moda). Hem tingut, nosaltres, el nostre *Beagle*? Què són les nostres biografies? Incitacions al badall. Pense en les peripècies de tants i tants exploradors de la saviesa en els camps de la ciència i la cultura que ens han precedit; en els seus respectius *beagles*, de mil formes i maneres. I em pregunto: podem ser alguna cosa al món sense un *Beagle*?

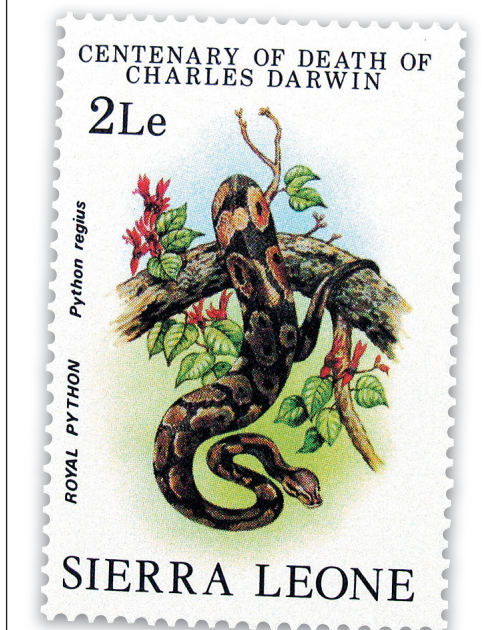
Darwin no hauria sigut Darwin sense el *Beagle*. Nosaltres, que potser no som tan intel·ligents, ni tan visionaris, ni potser tenim la capacitat de treball d'un Darwin, necessitem, ara més que mai, enmig d'aquest cotó en pèl que ens asfíxia, un *Beagle* que ens reanime.

Sense un *Beagle*, nosaltres no serem mai nosaltres.

**Manuel Baixauli.** Escriptor i pintor. La seua última novel·la, *L'home manuscrit* (2008), ha estat guardonada amb el premi Mallorca, el premi dels Escriptors Valencians i el Premi Nacional de la crítica catalana, entre altres.

A la dreta, Manuel Baixauli. *Ch. R. Darwin, a casa...*, 2008. Aquarel·la i llapis sobre paper, 21 x 29,5 cm.

«DARWIN NO HAURIA SIGUT  
DARWIN SENSE AQUELLS  
CINC ANYS DE 'BEAGLE'.  
I PENSE EN NOSALTRES, QUE  
HABITEM AQUESTA SOCIETAT  
SOPORÍFERA, CONTRÀRIA AL  
RISC I A L'ESFORÇ»





XI.08

✶  
✶

Ch. R. Darwin, a casa, estudiant, mentre no massa lluny  
algú (l'opinió pública?, l'Església?) li manifesta  
llur ponderada i documentada crítica.