



Willy Ramos. *Polp*, 2008. Sèrie «L'evolució del color». Aquarel·la, 50 x 65 cm.

# LES EMOCIONS CLASSIFICADES

## DARWIN I LE BRUN

Xavier Bellés

### *Classified Emotions. Darwin and Le Brun.*

One of the bibliographic sources used by Darwin when writing *The Expression of the Emotions in Man and Animals* (1872) was the text and images of the “Conference on the expression of passions” given by Charles Le Brun, First Painter to King Louis XIV of France, in 1668. Darwin used the morphological descriptions of Le Brun, but discarded the physiological explanations, which were fully based on Descartes theories. Although these explanations seem nonsensical today, or in Darwin’s time, they reflect the great effort Le Brun made to demonstrate the existence of semiotics of the soul.

Charles Darwin era un home primmirat en l’anàlisi dels antecedents de les seves investigacions. Estudiava amb molta cura les fonts d’informació i a partir d’aquesta base plantejava el seu discurs, sovint demolidor. A la seva obra *The expression of the emotions in man and animals* (1872) comenta una dotzena llarga d’autors, des de Charles Le Brun i les seves *Conférences sur l’expression des passions*, de finals del segle XVII, i Petrus Camper amb els seus *Discursos sobre anatomia comparada*, de mitjan segle XVIII, fins als seus contemporanis Guillaume Duchenne de Boulogne, que analitzà els moviments dels músculs del rostre mitjançant l’electricitat (1862) o Charles Bell, amb les seves contribucions a l’anatomia de l’expressió (1806-1844).

De totes les fonts, però, la de Charles Le Brun resulta particularment singular, tant per ser molt reculada en el temps –la conferència que interessà Darwin fou impartida l’any 1668– com per la personalitat de l’autor.

### ■ CHARLES LE BRUN, PRIMER PINTOR DE LLUÍS XIV

El segle XVII fou clau en la història de la cultura francesa. Fou el segle de Lluís XIV, el rei Sol, el qual esmerçà una fortuna immensa per tal de fabricar una monarquia absoluta i glorificar-la. Entre d’altres col·laboradors, precisà d’un pintor al servei estricte d’aquests objectius, i Charles Le Brun (1619-1690) li vingué com l’anell al dit. Posseïa un talent extraordinari, tant artístic com organitzador, i com a primer pintor de Lluís XIV i director de l’Acadèmia de Pintura i Escultura, fou l’artífex o el supervisor de gairebé totes les produccions pictòriques encarregades pel govern reial, d’entre les quals destaquen les del Palau de Versalles.



Gravat de Charles Le Brun per Gerardus Edelinck, de l’escola flamenca.

Gravat extret de Pinault-Sorensen, 2000.

«ALLÒ QUE PERSEGUIA LE BRUN ERA ESTABLIR UN CATÀLEG DE LES PASSIONS, DEFINIR-LES MORFOLÒGICAMENT I EXPLICAR COM S’HAN DE DIBUIXAR»

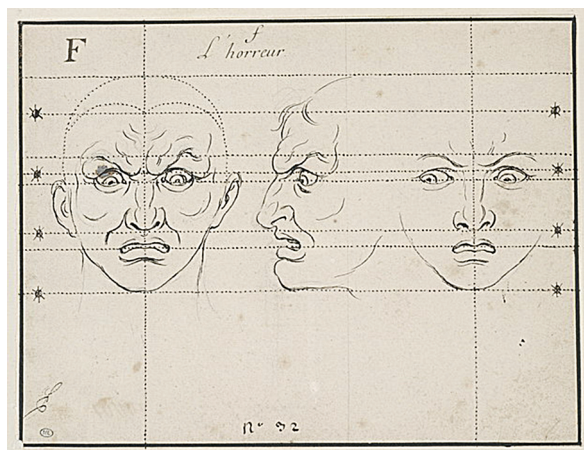




Le Brun, però, no es conformava a reproduir uns models damunt d'un llenç, sinó que la seva obra té un clar rerefons literari. Les seves pintures expliquen històries, sovint al servei de Lluís XIV, és clar. És per això que considerà imperatiu donar als personatges no tan sols la impressió de ser vius, sinó de tenir ànima i expressar emocions. En les seves conferències a l'Acadèmia deia que «normalment, tot allò que causa una passió a l'ànima es reflecteix en alguna acció al cos». Le Brun es proposà, ni més ni menys, establir una classificació sistemàtica perfecta de les passions i les emocions, al servei de la pintura.

### ■ LA CLASSIFICACIÓ DE LES PASSIONS

El 17 d'abril de 1668, Le Brun impartí davant l'Acadèmia el seu discurs més emblemàtic sobre la representació pictòrica de les passions, el contingut del qual serviria de model per a tota l'escola classicista francesa dels segles XVII i XVIII. Del discurs ens han pervingut tres versions de text i il·lustracions publicades pòstumament per deixebles i col·laboradors seus. La d'Henry Testelin (*Sentiments des plus habiles peintres sur la pratique de la peinture et de la sculpture mis en tables de préceptes*, París, 1680, 1696), la de Gaëtan Picard (*Conférence de M. Le Brun sur l'expression générale et particulière*, París, 1698) i la de Jean Audran (*Expressions des passions de l'âme, représentées en plusieurs têtes gravées d'après les dessins de feu M. Le Brun*, París, 1727).

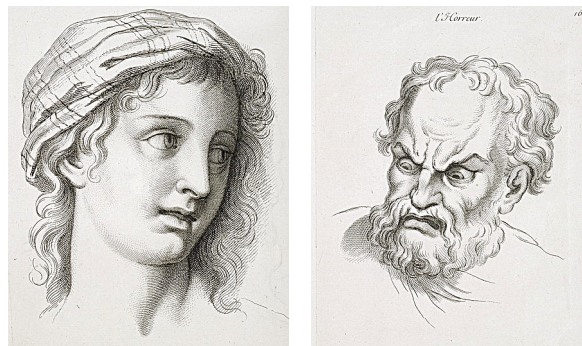


Dibuix esquemàtic de l'horror, de Charles Le Brun.

Aquests documents ens ensenyen que allò que perseguia Le Brun era establir un catàleg de les passions, definir-les morfològicament, i explicar com s'han de dibuixar. Per exemple, de l'horror diu «l'entrecella es-

tarà arrufada, la pupil·la en lloc d'estar en mig de l'ull, se situarà avall, la boca estarà entreoberta, però més tancada cap al mig que cap als costats, que han de ser com retirats cap enrere, així, es formaran uns plecs a les galtes, el color de la cara serà pàl·lid, i els llavis i els ulls un xic lívids». Els dibuixos que acompanyen les explicacions són des de molt esquemàtics fins a molt figuratius, tot passant per esborranys de treball on es marquen les línies de correspondència entre les diferents orientacions de la cara. Així ho fa per a totes les passions que podríem qualificar d'universals, des de les positives, com l'admiració, l'estimació o la veneració, fins a les negatives, com el menyspreu, l'horror, l'odi, la còlera o la desesperació, tot passant per l'amor, el desig, la gelosia, la por, la tristesa, el riure o el plor.

Le Brun era el primer a aplicar, és clar, aquests canons, i un bon exemple n'és el quadre *La família de Darius als peus d'Alexandre*, que avui s'exposa al saló de Mart del Palau de Versalles, i que fou pintat per Le Brun l'any 1660. Al quadre hom pot veure clarament representades, amb expressions idèntiques als models canònics, l'esperança, la por, l'admiració o el desig, entre altres sentiments.



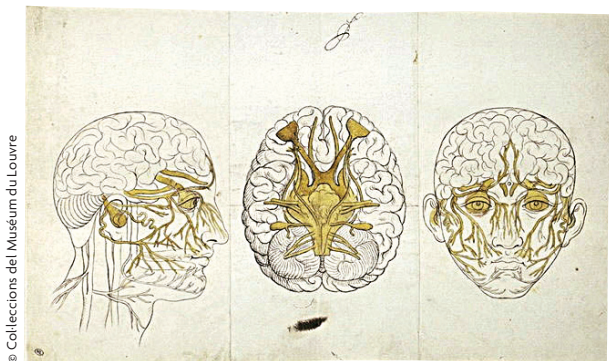
L'admiració (esquerra) i l'horror (dreta), de Charles Le Brun, gravats per Jean Audran.

Imatge extreta de Charles Le Brun i Jean Audran, 1727. *Expressions des passions de l'âme, représentées en plusieurs têtes gravées d'après les dessins de feu M. Le Brun*. París.

### ■ LE BRUN I DESCARTES

Le Brun no s'acontentà amb la descripció de les passions, sinó que també descriví les sensacions i les arrels fisiològiques d'aquestes. Quan parla dels símptomes de l'odi, per exemple, ens descriu que «el pols és desigual i més baix, tot i que més ràpid d'allò que és normal, hom sent una calor entremesclada de picor al pit, que prové de qui sap quines ardors, mentre que l'estómac deixa de fer les seves funcions». I quan vol explicar les seves arrels més profundes afegeix que «és una emoció causada pels esperits que inciten l'ànima a voler estar separada dels objectes que se li presenten com a perjudicials».

No cal anar més lluny per reconèixer el llenguatge i els conceptes de Descartes en aquests diagnòstics, en particular els recollits en el seu llibre *Les passions de l'âme*, publicat a París el 1649. Segons Descartes, els «esperits» són àtoms invisibles que circulen per les venes i els nervis des de la perifèria del cos fins a la glàndula pineal, al bell mig del cervell. Com que el rostre és la part del cos més propera a la glàndula pineal, és natural que sigui la que més aviat i més clarament reacciona a l'emoció, de manera que celles, boca, ulls, sobrecella i nas siguin els vehicles d'expressió més immediats. Tot fet a la mida de Le Brun, qui no escatimà esforços per a estudiar l'anatomia del cervell humà, amb la situació de la glàndula pineal, i la innervació dels músculs de la cara, tal i com mostren una sèrie de dibuixos seus guardats al museu del Louvre.



© Collections del Muséum du Louvre

Estudis de la innervació de la cara i de l'anatomia del cervell humà, incloent-hi la glàndula pineal, de Charles Le Brun.

Probablement, Le Brun conegué el tractat de Descartes a través del metge del canceller Segnier, que fou protector seu, i de qui se sap en posseïa una primera edició. Malgrat el manlleu evident d'idees, Le Brun no esmentà mai Descartes en les seves conferències, però això s'explica pel fet que els jesuïtes relacionaven qualsevol concepte cartesià amb el jansenisme. El mateix Lluís XIV prohibí formalment la lectura de les obres de Descartes l'any 1675.

#### ■ L'EMPREMTA DE LA FISIOGNOMIA DE DELLA PORTA

El 28 de març de 1671, Le Brun presentà el seu *Traité du rapport de la figure humaine avec celle des animaux*

a l'Acadèmia. No es tractà d'una simple incursió en el tema de la fisiognomia, sinó que fou el resultat d'una llarga tasca de recerca de les característiques animals comparades amb les de l'home, com testimonien la sei-

xantena de dibuixos de Le Brun sobre aquest tema conservats al Louvre. Dissortadament, no ens ha pervingut el text del tractat de Le Brun, i tan sols disposem dels seus dibuixos i d'un estudi que en féu Louis-Jean-Marie Morel d'Arleux, conservador d'aquestes obres, a finals del segle XVIII.

La major part dels dibuixos comparen rostres humans i animals, a l'estil dels que havia publicat Gianbattista della Porta, en el seu llibre *De humana physiog-*

*nomia* (1598). Della Porta pretenia deduir el caràcter de la persona a partir de la semblança del seu rostre amb el d'un animal, les virtuts i defectes del qual eren conegudes de tothom. És evident

que Le Brun coneixia el llibre de Della Porta, la versió francesa del qual s'havia publicat el 1656, ja que hi ha clars paral·lelismes entre els dibuixos d'ambdós. Le Brun, però, a part de comparar rostres humans i animals, estableix un sistema de triangulacions entre punts de referència que permetria geometritzar el rostre i fer comparacions quantitatives. No ens han arribat els càlculs de Le Brun, però Morel d'Arleux apunta diverses possibilitats de càlcul que permetrien caracteritzar el rostre de l'animal (i el seu caràcter) amb fórmules geomètriques, i extrapolar-lo després a rostres humans.

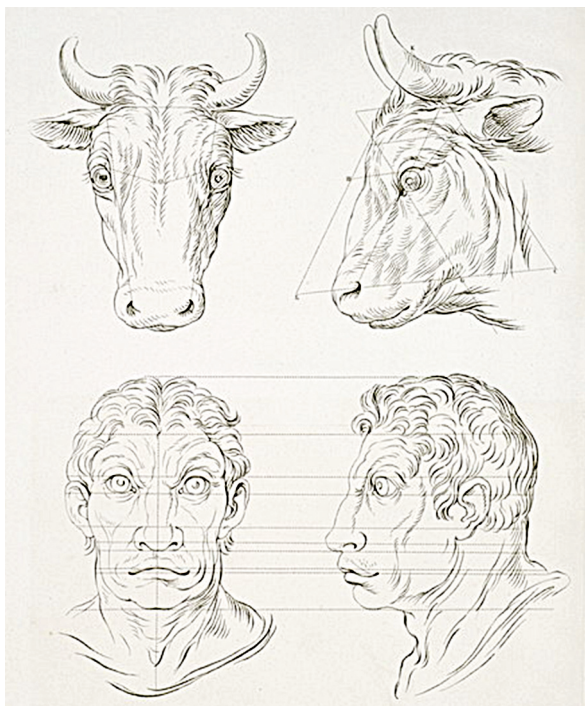
En qualsevol cas, les làmines apunten a un interès profund de Le Brun per definir quantitativament la morfologia d'un rostre, i poder-lo caracteritzar de manera sistemàtica. En això s'avança un segle als treballs de comparació quantitativa de l'home amb els animals de Petrus Camper i del seu famós angle facial, i en gairebé tres-cents anys a la definició geomètrica de les formes i les transformacions cartesianes de D'Arcy Thompson. Le Brun, però, probablement no s'interessà mai per esbrinar el caràcter de les persones a través del seu rostre, com volia Della Porta. A Le Brun li interessa més aviat el contrari; donat un caràcter, una emoció, una passió, vol esbrinar com caldria pintar-la. Al cap-



Dibuix que compara l'home amb el moltó extret del llibre *De humana physiognomonia* de Gianbattista della Porta (1598).

Dibuix extret de Gianbattista della Porta, 1586. *De humana physiognomonia*. G. Cacchi. Vico Equense.

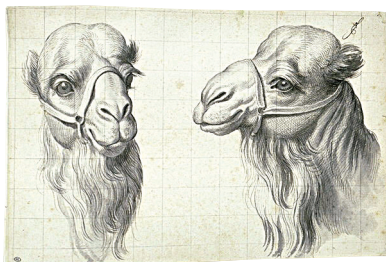




Gravat de Luis-Pierre Baltard d'un dibuix de Charles Le Brun que compara la vaca i l'home, i utilitza el sistema de geometrització del cap de l'animal.

Gravat extret de Pinault-Sorensen, 2000.

**«DARWIN RECONeix QUE “LES FAMOSES ‘CONFÉRENCES’ DEL PINTOR LE BRUN, PUBLICADES EL 1667, ÉS EL TREBALL ANTIC MÉS BEN CONEGUT I CONTÉ ALGUNES BONES OBSERVACIONS”»**



Estudis de Charles Le Brun sobre el cap del camell, i sobre homes amb característiques camèlides.

Imatges extretes de Pinault-Sorensen, 2000.



davall, aquest era l'encàrrec de Lluís XIV: que pintés allò que més li convenia per a la seva operació de construcció d'un estat concentrat en la seva persona. El rei Sol ja tenia, d'altra banda, un fisiognomista particular, el seu metge de capçalera Marin Cureau de la Chambre, que li endevinava el caràcter de les persones a les quals volia responsabilitzar d'algun càrrec, i que mostrà les seves habilitats en el llibre *L'Art de connoistre les hommes*, publicat a Amsterdam l'any 1600.

#### ■ LA MIRADA DE DARWIN

A *The expression of emotions*, Darwin reconeix que «les famoses *Conférences* del pintor Le Brun, publicades el 1667, és el treball antic més ben conegut i conté algunes bones observacions». Tanmateix, no triga gaire a descartar la utilitat de les explicacions de les arrels fisiològiques que dona Le Brun. Ho fa amb un punt d'ironia, reproduint, en francès, l'explicació que fa el pintor de l'expressió de l'espant: «una cella abaixada i l'altra alçada, fa veure que la part aixecada sembla voler unir-se al cervell per tal de manifestar el mal que l'ànima percep, i la part abaixada, que sembla inflada, es troba en aquest estat pels esperits que vénen del cervell abundantment, com per cobrir l'ànima i defensar-la del mal que tem; la boca ben oberta fa veure l'esglai del cor, per la sang que es retira vers ell, la qual cosa l'obliga, en voler respirar, a fer un esforç que és la causa que la boca s'obri exageradament i que, quan passa pels òrgans de la veu, formi un so que no és articulat de cap manera; i si els músculs i les venes semblen inflats, no és més que pels esperits que el cervell envia a aquelles parts.» La conclusió de Darwin és demolidora: «He pensat que valia la pena citar les frases, com a exemples de la forma sorprenentment absurda amb què hom ha escrit sobre el tema.»

Val a dir que la cita literal en francès que dona Darwin, ens descobreix que féu ús de fonts originals franceses. L'ús de les fonts originals franceses és remarcable, atès que des de 1701 fins al final del segle XIX van aparèixer 14 llibres anglesos sobre la *Conférence* de Le Brun. En qualsevol cas, Darwin conclou que les explicacions fisiològiques no són d'utilitat, la qual cosa no és sorprenent, atesa la base cartesiana d'aquestes i el fet que Descartes quedés absolutament superat després de l'aparició dels *Principia Mathematica* de Newton (1687). Newton posarà fi al cartesianisme, no tan sols a Anglaterra, sinó que ben aviat també a la mateixa França, gràcies als esforços divulgadors de Voltaire i Madame du Châtelet.

A *The expression of emotions*, Darwin utilitza la font de Le Brun per a les descripcions morfològiques, per exemple quan descriu la còlera, però per a les explicacions fisiològiques opta per les fonts més modernes, com



Guillaume Duchenne de Boulogne estímulant elèctricament la cara del subjecte experimental, per tal d'estudiar el paper de cada múscul facial en les diferents expressions.

Imatge extreta de Duchenne de Boulogne, 1862. Jules Renouard. París.

els treballs anatòmics de Charles Bell, en particular els centrats en el rostre humà, sobre el qual va arribar a publicar uns *Essays on the anatomy of expression in painting* (1806). També utilitzà molt les dades i conceptes del metge francès Guillaume Duchenne de Boulogne, que amb l'aplicació de corrents elèctrics a la cara analitzà el paper de cada múscul facial en la configuració de les expressions. El seu llibre *Mécanisme de la physionomie humaine, ou Analyse électro-physiologique de l'expression des passions applicable à la pratique des arts plastiques* (1862) fou dels primers que usa fotografies per a il·lustrar un llibre de ciència. A petició de Darwin, Duchenne li facilità les fotografies, algunes de les quals foren reproduïdes a *The expression of emotions*, amb la qual cosa esdevingué també pioner en l'ús de la il·lustració fotogràfica en treballs científics.

Darwin, però, va veure tan sols la superfície d'allò que va fer Le Brun, i mai no arribà a tenir notícia dels seus treballs anatòmics del cervell i la innervació dels músculs facials humans, o els seus estudis sobre l'expressió

**«DARWIN MAI NO ARRIBÀ  
A TENIR NOTÍCIA DELS  
TREBALLS ANATÒMICS  
DE LE BRUN DEL CERVELL  
I LA INNERVACIÓ  
DELS MÚSCULS FACIALS  
HUMANS, NI DELS  
SEUS ESTUDIS SOBRE  
L'EXPRESSIÓ EN ANIMALS»**



© Cambridge University Library

Darwin va ser un dels pioners en la utilització de fotografies en treballs científics. La imatge reproduïx la làmina II publicada a *The expression of emotions*, que inclou fotografies cedides per Guillaume Duchenne de Boulogne i per altres autors, que mostren diferents expressions del rostre humà.

en animals. Altrament hauria apreciat la profunditat del seu esforç per demostrar l'existència d'una veritable semiòtica de l'ànima. De tota manera, tan sols el catàleg i la descripció morfològica de les emocions que féu Le Brun esdevé ja un pas important vers la sistematització d'aquestes, i vers el plantejament de l'existència, o no, d'emocions universals, un problema que encara avui és objecte de debat entre els estudiosos del comportament humà. ☺

**BIBLIOGRAFIA**

COTTEGNIES, L., 2002. «Codifying the Passions in the Classical Age: a few reflections on Charles Le Brun's scheme and its influence in France and in England». *Études Epistémè*, 1: 141-158.  
DARWIN, Ch., 1899. *The expression of emotions in man and animals*. P. H. Barrett i R. B. Freeman (eds.). New York University Press. Nova York.

DE AZÚA, F., 2007. *La pasión domesticada. Las reinas de Persia y el nacimiento de la pintura moderna*. Abada editores. Madrid.  
GAREAU, M., 1992. *Charles Le Brun, premier peintre du roi Louis XIV*. Hazan. París.  
MONTAGU, J., 1994. *The Expression of the Passions: The Origin and Influence of Charles Le Brun's Conférence sur l'expression générale et particulière*. Yale University Press. New Haven.  
LE BRUN, Ch., 1994. *L'expression des passions*. J. Philipe (ed.). Dedale. París.  
PINAULT-SORENSEN, M., 2000. *De la Physionomie Humaine et Animale: Dessins de Charles Le Brun gravés pour la Chalcographie du Musée Napoléon en 1806*. Chalcographie du Louvre. París.

Xavier Bellés. Institut de Biologia Evolutiva, CSIC-UPF. Barcelona.

