



Rosa Torres. *Puigcampana*, 2008. Acrílic sobre cartró, 50 x 70 cm.

EL SENTIMENT DE LA NATURA EN LA PINTURA VALENCIANA

Martí Domínguez

Feeling Nature in Valencian Painting

Contrary to what is commonly asserted, the Valencian landscape has only been partially and very superficially painted. Painters like Sorolla or Pinazo, often cited as the great Valencian landscape painters, dealt with Valencia's geography very rarely, with greater focus on customs than on the value of the landscape. With few exceptions, an in-depth, serious and pictoric investigation of diverse Valencian natural scenery has yet to be carried out.

...l'amor instintiu del paisatge, té en nosaltres aquesta profunda arrel que jo us suplique que desempallegueu en els vostres esperits de tot allò que l'oprimesca o mortifique, esforçant-vos per comprendre amb tota la vigoria de la vostra joventut que una nació tan sols és digna del sòl i dels paisatges que ha heretat quan, amb tots els seus actes i arts, els fa més bells per als seus fills.

J. RUSKIN, *Obras escogidas*

(A partir de la traducció d'Edmundo González-Blanco)

Sovint es parla del paisatge com un invent dels pintors nòrdics. Si Giotto va aconseguir allunyar-se dels arquetips bizantins i construir la particular essència humana dels seus personatges, els germans Van Eyck van saber copsar abans que ningú els elements naturals que componen una panoràmica. El gust per la miniatura, pel detall, per la versemblança que retrobem en tota la pintura flamenca permet aquesta captació exacta del moblatge d'un paisatge, fins convertir-se aquests pintors en autèntics experts en la naturalesa (penseu en Albert Dürer, per exemple). Tanmateix, tot i aquesta indubtable mestria en el moment d'il·lustrar els elements naturals d'un escenari, és necessari remarcar el seu caràcter subaltern: aquells paisatges del Corder místic o aquella majestuosa perspectiva que s'albira des de la balconada del canceller Rollin són sempre fragments complementaris d'un gran retaule. En cap moment són el *leitmotiv* del quadre.

D'aquesta manera, el paisatge tal i com el concebem actualment és un descobriment més recent,

una troballa més moderna, més ancorada en el nostre món i en la nostra actitud envers la natura. És ben possible que els pintors flamencs renaixentistes al davant del *Paisatge de les muntanyes de Silèsia* de Caspar David Friedrich o de la sèrie *Les aigües i el prat* de John Constable hagueren sentit una certa confusió, com si allò es tractara d'una peça aïllada d'una obra major, on mancava el més substancial. La natura *per se*, sense la presència humana, i sobretot sense el component místic i espiritual, interessa ben poc. Per tant, la invenció de la sacralitat immanent de la naturalesa (que diria J. F. Yvars) és una troballa exclusivament romàntica, fruit d'un període ben fructífer d'evocació i contacte amb la natura, des del suís Albrecht von Haller i els poetes anglosaxons dels llacs, fins als pintors Gainsborough i Constable (els pintors-poetes, els anomena Ernst Gombrich).

No cal dir que la pintura espanyola ha estat prou òrfena d'aquestes pulsions cap a la natura. Com indica Carme Gracia: «La desorientació artística és la característica més palpable de l'Espanya de la segona meitat del segle XIX.» Sens dubte, qui més amplament ha pintat

la geografia ibèrica ha estat Carlos de Haes, i el seu catàleg és a vessar de muntanyes, de torrenteres, de mars receloses, d'arbres retorts i impossibles... La seua pintura és perfecta tècnicament, però, com escrivia un crític contemporani: «Els seus paisatges s'assemblen tots com dues gotes d'aigua, tot i que representen països completament diferents, i vet per què molts el troben fred, monòton, amane-

**«UN PAISATGE REFERENCIAL
DELS VALENCIANS COM
ÉS L'ALBUFERA DE
VALÈNCIA SE'NS APAREIX
COM UN CAS PARADIGMÀTIC
I MOLT SIGNIFICATIU
D'AQUEST DESINTERÈS PER
LA NOSTRA NATURA»**





© Ajuntament de València

Francesc Lozano. *Mediterrani-paisatge valencià*, 1982. Oli sobre llenç, 116 x 89 cm.

rat.» Potser la crítica és massa severa, però és cert que la pintura paisatgística d'aquest autor és una mica tova, com si allò fou més el resultat d'una instantània fotogràfica que d'un deler pictòric. Tot el contrari en aquest aspecte a la pintura catalana del moment, a un Santiago Rusiñol o una Anglada-Camarasa pintant les muntanyes de Montserrat, o a un Joaquim Mir, enquimerat amb les cales i la geografia de Mallorca. O fins i tot a un Francesc Gimeno, amb aquella energia impetuosa en la realització: si la mar de Gimeno està viva, la de Carlos de Haes ens sembla tan sols picada.

■ VALÈNCIA, TERRA DE BONS PAISATGISTES?

Comptat i debatut, si la desorientació artística és la característica més palpable de la segona part del segle XIX espanyol, la pintura valenciana no se salva d'aquesta de-

riva. El gust per la pintura històrica, recarregada i en excés narrativa, condiciona l'obra dels pintors més notables, com ara Francesc Domingo, Josep Benlliure o, fins i tot, el mateix Ignasi Pinazo. Hi ha poc de contacte amb la natura, amb el camp valencià, ni tan sols amb el mateix escenari èpic on s'ha desenvolupat la contesa històrica que es pretén reconstruir. Així les coses, no ens ha de sobtar l'afirmació de Carme Gracia quan adverteix: «El fet que alguns pintors valencians de finals del

segle XIX es troben entre els més representatius de l'època no significa que a València existira una escola paisatgística, ni tan sols que València siga terra de bons paisatgistes en general.» Això contrasta amb la creença general que la nostra terra, ubèrrima i florida, ha estat rica en els seus apassionats plasmadors. En aquest sentit s'acostuma a posar com a exemple indiscutible la figura de Joaquim

**«LA NOSTRA GEOGRAFIA
HA ESTAT BEN POC
TREBALLADA. NO SOLS
NO HI HA HAGUT UNA
IMPORTANT ESCOLA
PAISATGÍSTICA, SINÓ QUE
POCS PINTORS LI HAN
PRESTAT INTERÈS»**



© Martí Domínguez

En la imatge, el Puigcampana, muntanya situada al nord de Finestrat, a la comarca de la Marina Baixa.

PAISATGE/S



MONOGRÀFIC



Antoni Fillol Granell. *La sequieta*, 1909. Oli sobre llenç.

© Col·lecció particular, València

Sorolla, com a pintor obsessionat, enderiat, pel paisatge valencià. És clar que potser el que grinyola en aquest cas és el concepte de paisatge: en Sorolla, com en la major part dels pintors valencians, el que impera és l'activitat humana, el costumisme, i el paisatge és un component més del quadre, insubstituïble potser, però al capdavant subaltern. Ja ho adverteix Felipe Garín quan indica que Sorolla més que «marines» va pintar platges, i més que platges –caldría afegir de seguida– el que va fixar és la vida que s'hi desenvolupa: els pescadors, les barques, els bous, els xiquets nedant, les mares amatents dels fills...

D'aquesta manera, la nostra geografia ha estat ben poc treballada. No sols no hi ha hagut una important escola paisatgística, sinó que pocs pintors han prestat un interès concret, insistent, reiterat, als elements del paisatge. En un assaig anterior, titulat «El valor del paisatge», vaig assenyalar Gonçal Salvà com un dels nostres millors paisatgistes; malauradament la seua obra, a més de ser molt curta, es va centrar en la Sierra del Negrete (Utiel), que és un territori desconegut per la major part dels valencians. En canvi, un paisatge referencial dels valencians com és l'Albufera de València se'ns apareix com un cas paradigmàtic i molt significatiu d'aquest desinterès per la nostra natura.

■ L'ALBUFERA I ELS SEUS PINTORS

En l'assaig «Michavila i el descobriment del llac» vaig mostrar el secular desinterès dels pintors de València pel seu llac. Perquè, sorprenentment, i contra el que podria semblar, la nòmina d'artistes que hagen pintat l'Albufera és ben escassa. Sabem per les hemeroteques que el pintor Josep Vilar va realitzar dues obres sobre el llac (*El llac de l'Albufera*, 1887, i *L'Albufera de València*, 1896), però es desconeix la seua localització actual, i ben possiblement s'hagen perdut. També Salvador Abril, conegut sobretot com a pintor de marines (però marines “atlàntiques”, amb penya-segats imponents i boires intenses, entre les quals sobresurt la llum salvadora d'un far), va presentar a la societat valenciana *Llac de l'Albufera* (ca. 1880), però amb una sort semblant a la de Vilar. Més fortuna ha tingut l'obra de Constantí Gómez *L'Albufera* (ca. 1900), que es conserva a l'Ajuntament de València: el llac està pintat d'una manera que recorda una mica Carlos de Haes, una Albufera encrespada, romàntica i poc versemblant.

Però sens dubte, qui més temps ha dedicat al paisatge albuferenc ha estat el malaguanyat i injustament oblidat Antoni Fillol. El desinterès i pigricia amb què



© Col·lecció particular, València

Joaquim Michavila. *Calma aparent*, 1992. Oli sobre llenç, 200 x 165 cm.

**«EN ELS TREBALLS DE FILLOL ABUNDEN
SOBRETOT LES ESCENES DE CAIRE
COSTUMISTA, AMB SEGADORS D'ASPECTE
UNA MICA FERÉSTEC, LLAURADORS
ESFORÇATS I VELES LLATINES PLENES
DE VENT»**

**«CAP PINTOR VALENCIÀ HA REALITZAT
UN ESTUDI EN PROFUNDITAT
DEL PAISATGE ALBUFERENC, I FINS
L'ARRIBADA DE JOAQUIM MICHAVILA
NO HI HAVIA HAGUT UNA INVESTIGACIÓ,
UN APROFUNDIMENT, UN DESIG
DE TRANSCENDIR I D'INNOVAR»**

s'han tractat les obres d'aquest autor, ha fet que bona part de la seua obra s'haja perdut. Nogensmenys, s'han pogut documentar sis obres dedicades a l'Albufera: *Sega de l'arròs* (1899), *Eixida del sol a l'Albufera* (ca. 1902), *Transportant arròs* (1903), *La replega de l'arròs* (1905), *La sequieta* (1909) i la que es conserva en la col·lecció Orts-Bosch, titulada *La sega de l'arròs a l'Albufera de València* (1903). En aquests treballs abunden sobretot les escenes de caire costumista, amb segadors d'aspecte una mica feréstec, llauradors esforçats i veles llatines plenes de vent. També cal citar la pintura costumista d'Alfred Claros, deixeble de Fillol, i qui va dedicar –amb més o menys èxit– tota la seua vida professional al llac, o les alambinades produccions de l'aquarel·lista Josep Estellés.

En definitiva, la bellesa de l'Albufera –la sacralitat immanent, per seguir amb la fórmula d'Yvars– no ha estat gaire pintada. Ni Sorolla ni Pinazo pintaren mai el lluent. Ni tampoc la nissaga dels Benlliure (Peppino féu un apunt dels arrossars), ni Cecili Pla, ni Joaquim





© Col·lecció particular, Barcelona

Joaquim Mir. *Paisatge. Sóller. Mallorca*. Oli sobre llenç, 55 x 46 cm.

Agrassot, ni Peris Brell (que sí que va pintar les barraques del Saler), ni Muñoz Degrain, ni Salvador Tuset (el Vermeer de Benicalap), ni Josep Mongrell, ni Manuel Benedito, ni Ricard Verde (el pintor de l'horta valenciana, que va saber copsar la vida agrària al voltant de la ciutat, amb veritables apoteosis florals), ni Teodor Andreu (que va fixar amb gràcia l'esponerosa botànica dels horts de la Ribera)... Ni Francesc Lozano, que va pintar fins a l'exasperació les dunes del Saler, va dedicar un sol apunt al llac!

D'aquesta manera, podem afirmar que cap pintor valencià ha realitzat un estudi en profunditat del paisatge albuferenc, i fins l'arribada de Joaquim Michavila no hi havia hagut una investigació, un aprofundiment, un desig de transcendir i d'innovar. No és exagerat afirmar que Joaquim Michavila ha estat el veritable descobridor del llac: va mostrar a tothom les seues possibilitats. Els seus treballs sobre el lluent són d'una bellesa

contudent; no és manierista ni costumista, és un paisatge sobri, desproveït d'anecdòtic, d'una insospitada elegància. En aquesta percepció del llac, Michavila excel·leix, marca una fita molt difícil de superar. Fins a l'extrem que l'Albufera després d'ell és distinta. Això es pot dir de molt pocs altres pintors amb els escenaris del seu país. L'obra de Michavila ha fet el nostre llac més enlluernador i immortal.

■ LA PINTURA VALENCIANA DE MUNTANYES EN UN PAÍS DE MUNTANYES

I, tanmateix, el País Valencià és sobretot un país de muntanyes. Aquesta circumstància sempre ha causat una certa sorpresa als visitants, particularment als estrangers, però també als mateixos escriptors i cronistes valencians. Fa l'efecte que el nostre país és pla i llis, sense grans accidents geogràfics; però la realitat és ben





Carlos de Haes. *Canal de Mancorbo en los Picos de Europa*, 1876. Oli sobre llenç, 123 x 168 cm.

«L'ASCÈTICA SOLEDAT DE LES MUNTANYES, QUE TANT VA COLPIR FRIEDRICH, HA ESTAT PROU EVITADA PELS NOSTRES PINTORS. BEN MIRAT, NO HI HA HAGUT UNA SOLA SERRA, UN SOL CIM, UN SOL PUJOL, UN SOL PUNT GEODÈSIC QUE HAJA ESPERONAT SERIOSAMENT ELS APEL·LES VALENCIANS»

distinta, i tan bon punt avances una mica terra endins t'enfrontes a «muntanyes frenètiques», que diria Joan Fuster.

No obstant això, l'ascètica soledat de les muntanyes, que tant va colpir Friedrich, ha estat prou evitada pels nostres pintors. Ben mirat, no hi ha hagut una sola serra, un sol cim, un sol pujol, un sol punt geodèsic que haja esperonat seriosament els apel·les valencians. Els insòlits farallons de la Tinença, els colors encesos dels gresos d'Espadà o la Calderona, la silueta elegant del Penyagolosa, les arravatades formacions geològiques de la Safor, les elegants formacions calcàries de Diània, no han estimulat gota els pinzells dels nostres artistes. Evidentment, de tard en tard, la geografia hi apareix, però sempre des de l'anonimat, des de la fugida, evitant el singularisme, la concreció, la referència explícita. Per no semblar pintoresc es defuig concretar; per parèixer universal, es despersonalitza el llenç. Un mal que a més a més es rubrica amb títols vagarosos i generals, defugint la toponímia referencial valenciana; títols com ara *Paisaje* o *Estructuras* (els olis de Genaro Lahuerta de les muntanyes de la Marina), *Cumbres* (els olis de Joan Baptiste Porcar sobre les muntanyes de Castelló), o encara més *Paisaje de montañas* (per a les muntanyes d'Aiora pintades per Luis Arcas Brauner). El resultat, doncs, és una mancança d'un paisatge valencià propi, en què el públic es puga reconèixer i identificar. És ben significatiu en aquest aspecte que Joaquim Sorolla passara tres estius a Xàbia i mai no pintara el Montgó. Ni tan sols un apuntet a llapis...

No hi ha hagut entre els nostres pintors un Cézanne enamorat de la muntanya de Santa Victòria i de les serres de la Provença, o un Herbin o un Braque fixant la pica rotunda del Canigó. Fins i tot, en aquest aspecte, hi ha hagut una distància notable entre els pintors catalans i valencians. Entre els pintors valencians la muntanya *per se* quasi mai no ha estat un element suficient per a dedicar-li temps i investigació: si Genaro Palau pinta el Desert de les Palmes és pel seu monestir, o si el Penyagolosa hi apareix a l'horitzó d'un apunt de Manuel Sigüenza és perquè s'entreveu des d'un carrer del poble de Montán. I quan s'han pintat muntanyes, muntanyes *tout court*, aquestes, com dèiem, han quedat en l'anonimat, o almenys en el semianonimat, defugint els aspectes més característics i singulars de la seua geomorfologia.

Així les coses, el paisatge, al nostre país, quasi sempre ha tingut un component subaltern i menor, i sovint una ambició exclusivament decorativa i petitburgesa. Una concepció que s'aprecia molt bé en un poemeta que va publicar la revista valenciana *Bellas Artes*, titulat *Pidiendo un cuadro al notable paisajista X* (1894):





ROSA TORRES

El paisatge ha estat una temàtica clau en la trajectòria artística de Rosa Torres (València, 1948), que al llarg de la seua carrera ha anat plasmant i esquematitzant alguns dels nostres enclavaments més emblemàtics. Aquesta pintora, que ja ha col·laborat en números anteriors de MÈTODE, es va formar als anys setanta com a ajudant de l'Equip Crònica i ha anat evolucionant des de l'abstracció fins a la síntesi i la reducció d'elements, en què cobren una gran importància el color i la pinzellada, com es pot observar en les pintures que presenta en aquest monogràfic. *Montserrat, Canigó, Serra de Tramuntana, Montseny, Penyagolosa, Cap de Favàritx, Montcabrer i Puigcampana* són les obres de Rosa Torres, realitzades per a MÈTODE, que acompanyen els articles centrals de la revista.

L'artista valenciana M^a Inmaculada Martínez, col·laboradora de MÈTODE, ha realitzat un retrat de Rosa Torres per a acompanyar aquest número de la revista. M^a Inmaculada Martínez. *Rosa Torres*, 2008. Tècnica mixta sobre paper. 21,3 x 28,5 cm.



Genaro Lahuerta. *Estructuras*, 1980. Oli sobre llenç, 130 x 80,5 cm.

«DE LA MATEIXA MANERA QUE MICHAVILA VA DESCOBRIR L'ALBUFERA DE VALÈNCIA, ROSA TORRES HA ESTAT, ALMENYS EN MOLTS ASPECTES, LA DESCOBRIDORA D'ALGUNES DE LES MÉS BELLES MUNTANYES DEL NOSTRE PAÍS»

Por fin me voy a casar;
Estoy comprando el mueblaje,
Y necesito un paisaje
De tamaño... regular.

■ ROSA TORRES I LES MUNTANYES VALENCIANES

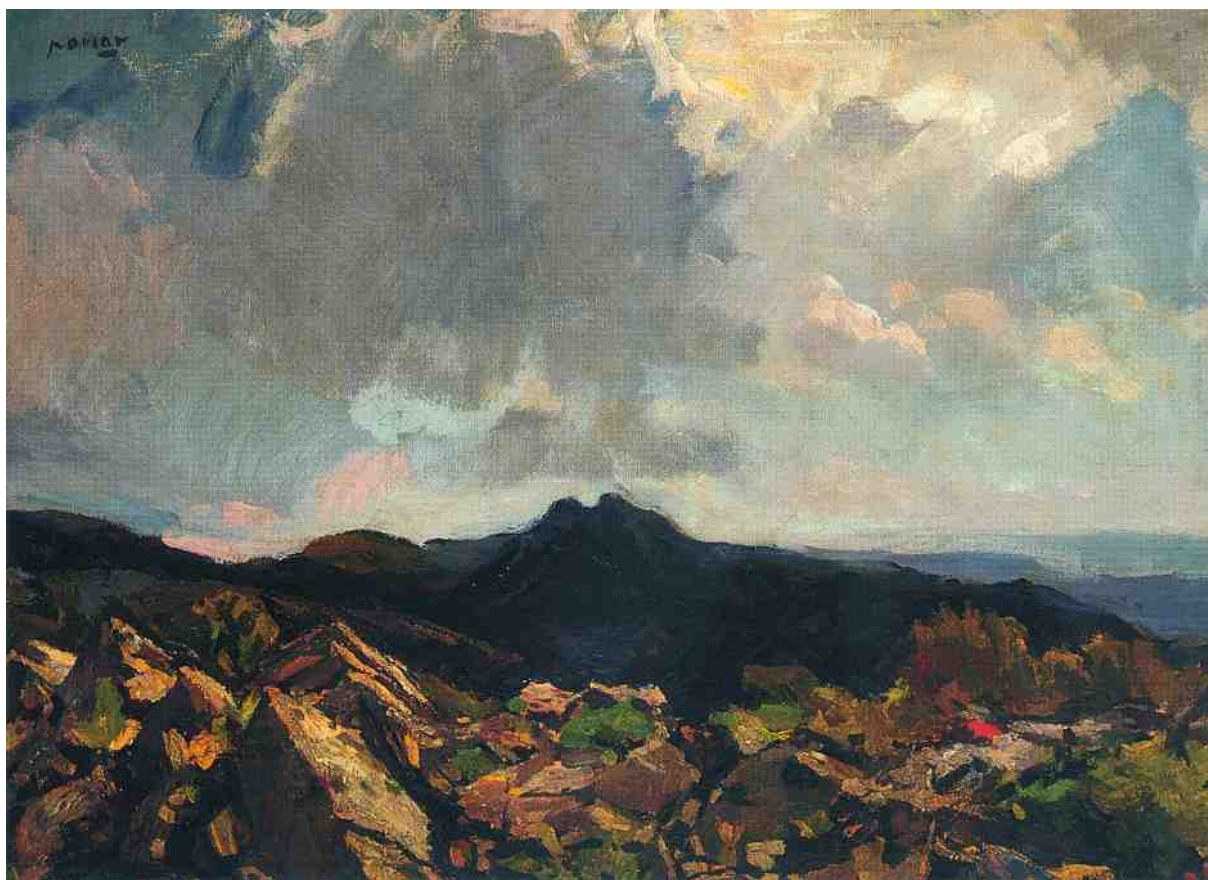
En definitiva, aquesta percepció de l'art com un element més del *mueblaje* ha dirigit la pintura paisatgista valenciana cap a la inconcreció i sovint la manca de caràcter. Fins a l'extrem que fins a l'arribada de Rosa Torres ningú no havia pintat, des de la professionalitat i la investigació pictòrica, el Penyagolosa, la Tinença de Benifassà, les muntanyes del Maestrat, el Montcabrer i la serra Mariola o el Montgó. I en aquest sentit, de la mateixa manera que Michavila va descobrir l'Albufera de València, Rosa Torres ha estat, almenys en molts aspectes, la descobridora d'algunes de les més belles muntanyes del nostre país. Crec que el mestratge de Michavila i de Rosa Torres hauria d'esperonar els més joves artistes cap a la investigació de la nostra natura i del seu paisatge, d'una insòlita i exclusiva bellesa.

Potser si Turner haguera estat valencià hauria pintat fins a l'avorriment els capaltards de l'Albufera i ara serien mundialment famosos. O si Cézanne haguera estiujat a Xàbia, el Montgó s'hauria convertit en una



Genaro Palau Romero. *Desert de les palmes*. Oli sobre llenç.





© Col·lecció particular, València

«EL PAISATGE, AL NOSTRE PAÍS,
QUASI SEMPRE HA TINGUT UN
COMPONENT SUBALTERN I MENOR,
I SOVINT UNA AMBICIÓ EXCLUSIVAMENT
DECORATIVA I PETITBURGESA»

Joan Baptista Porcar. *Cumbres*, 1950. Oli sobre llenç, 100x 73 cm.

icona de la pintura. És cert que els nostres artistes han excel·lit en molts altres aspectes, i en especial pintors com Sorolla o Pinazo –i tot el postsorollisme, amb artistes ben destacats com Tomàs Murillo– han fixat magistralment les formes de vida dels valencians. Però el paisatge, com hem vist, ha estat prou negligit. Ja John Ruskin advertia que una nació sols és digna del sol i dels paisatges que ha heretat quan, amb tots els seus actes i arts, els fa més bells per als seus fills. I això, en el cas del poble valencià, no es pot dir. Encara tenim un important deute amb el nostre patrimoni natural. ☺



© Col·lecció particular, València

Luis Arcas Brauner. *Paisaje de montañas*. Oli sobre llenç.

BIBLIOGRAFIA

- DOMÍNGUEZ, M., 2005. «El valor del paisatge. Art, natura i poesia del nostre país». In DOMÍNGUEZ, M. i M. J. CARRAU (eds.). *Jocs florals a Cavanilles*. Universitat de València. València.
- DOMÍNGUEZ, M., 2006. «Michavila i el descobriment del llac». In ALCALDE, E. (ed.). *Ximo Michavila. Matèria reservada*. Generalitat Valenciana. València.
- GRACIA, C., 2001. *La imagen del pensamiento: el paisaje en Ignacio Pinazo*. Fundació Bancaixa. València.

Martí Domínguez, Director de MÈTODE. Professor titular de Periodisme de la Universitat de València.