



© Fotos article: Paco Tortosa

LA COMARCA DE L'HORTA: EL CAP I CASAL DEVORA L'HORTA FÈRTIL QUE L'ENVOLTA

Paco Tortosa

Al llarg d'una investigació doctoral en la dècada dels noranta al voltant de les activitats humanes i infraestructures a la comarca de l'Horta, vaig treballar amb sis variables fonamentals per comprendre la situació del paisatge, del medi ambient i la qualitat d'un indret on habiten al voltant d'un milió i mig de persones; a saber: l'avanç de la urbanització, la qualitat de les aigües, els residus, les línies aèries d'alta tensió, les infraestructures viàries (autovies i ferrocarrils) i els polígons industrials. Totes sis tenien en comú els efectes que causaven en el mosaic de l'horta, bé contribuint a fer-lo desaparèixer físicament, bé afectant la qualitat fisicoquímica i l'entorn paisatgístic. Apropem-nos-hi.

■ LA DESAPARICIÓ DE TERRA FÈRTIL PER L'AVANÇ DE LA URBANITZACIÓ

Se sap que ara mateix el 30% de la comarca de l'Horta –25.000 ha– es troba coberta pel ciment i l'asfalt d'edificacions i vies de comunicació. Aquesta ampla superfície té efectes funestos sobre el medi ambient i sobre la salut de les persones, i no és el menor el que es deriva de les 25.000 hectàrees que han deixat de contribuir de manera natural a la recàrrega de l'aquífer de la plana de València. Com que aquestes aigües de pluja es troben sobre terres urbanitzades, són expulsades a tota mena de conduccions (clavegueres, voreres d'autopistes, etc.), mitjançant les quals, i a gran velocitat, arriben a rius, barrancs i després a la mar. Els viaris asfaltats, a més, provoquen que l'aigua arrosseguen els materials en forma de pols contaminant que té el seu origen en la combustió dels vehicles a motor.

Quant a la pèrdua de sòl agrícola, de les 52.000 ha que l'any 1956 es dedicaven a aquesta activitat (arròs, cítrics, cultius d'horta, secà, etc.) s'ha passat a 28.500

ha, és a dir, 21.500 ha de la terra agrícola més fèrtil s'ha vist substituïda per l'asfalt i el ciment, i així els conreus tradicionals han estat afectats per l'aparició d'espais residencials, centres comercials i d'oci i polígons industrials. Per la seua part, el paisatge rural i cultural ha sofert els últims quaranta anys una forta degradació per multitud d'edificacions de distribució, altura, volum i forma arquitectònica anàrquiques.

Com a conseqüència d'aquesta expansió de l'espai urbanitzat, la comarca comença a veure desaparèixer els mosaics conformats pels cultius d'horta com a element estructurador del paisatge. No valora en justa mesura el legislador/a, municipal o autonòmic, el fet que cada hectàrea d'horta ocupada per la urbanització té com a servitud un quart d'hectàrea al seu voltant, la qual cosa fa valorar a l'alça les xifres d'aquest espai. Amb més del 30% de la comarca coberta per la urbanització, es pot afirmar que aquest avanç té una magnitud sense precedents en cap etapa anterior, i en aquests últims anys ha augmentat la requalificació del sòl no urbanitzable de protecció agrícola i paisatgística

en una dinàmica sostinguda que no té res a veure amb la sostenibilitat. La preservació de l'horta davant l'avanç de la urbanització està en boca de tots els polítics, però en la pràctica... Heus ací alguns casos que marquen la tendència dels últims anys i les previsions futures.

A Torrent es vol construir vora 500.000 m² d'horta; a Sedaví s'acaben de requalificar més de 300.000 m²; a Alboraià, l'Ajuntament porta entre mans la insostenible idea de connectar la platja de la Patacona amb el nucli urbà mitjançant una avinguda de dos carrils en cada sentit, convertir en edificables els voltants del nou viari, a més de traslladar els centres comercials de vora mar sobre terrenys en producció, i edificar en primera línia de platja hotels i habitatges de luxe que crearan una barrera física que impedirà la penetració natural

**«EL 30% DE LA COMARCA
DE L'HORTA –25.000 HA.–
ES TROBA COBERTA
PEL CIMENT I L'ASFALT
D'EDIFICACIONS I VIES
DE COMUNICACIÓ»**



de l'aire fresc de la mar; a Meliana s'han requalificat nous terrenys d'horta al voltant del poble; a Paterna es pensa duplicar el polígon de la Font del Gerro, crear zones d'oci i ampliar habitatges per arribar als 200.000 veïns; l'avinguda del Sud, entre Benetússer i Albal, ha soterrat milers de metres quadrats davall l'asfalt; al seu voltant s'estan requalificant desenes d'hectàrees d'horta a Paiporta, Albal o Catarroja, on el PAI Nou Mil·lenni projecta residències per a 40.000 noves persones.

■ LA PÈRDUA DE QUALITAT DE LES AIGÜES DE L'HORTA

Pel que fa a les aigües, caldria fer història. Davall el paraigua de la benignitat del Túria es desenvolupà, des de la fundació i al cor de la seua horta fèrtil, el nucli urbà de la ciutat de València i una sèrie d'alquerries perifèriques. A grans trets, des dels romans i els àrabs fins a mitjan segle xx, els habitants de València han viscut en estreta i respectuosa relació amb el cicle hidrològic, conscients que el bon ús permetia una activitat agrícola excepcional i una vida saludable mitjançant unes sàvies infraestructures hidràuliques –assuts, séquies, aqüeductes, termes, claveguerams, etc–. Aquesta situació es va mantenir fins a la industrialització de la comarca dels anys seixanta,

«EN AQUESTS ÚLTIMS ANYS HA AUGMENTAT LA REQUALIFICACIÓ DEL SÒL NO URBANITZABLE DE PROTECCIÓ AGRÍCOLA I PAISATGÍSTICA EN UNA DINÀMICA SOSTINGUDA QUE RES TÉ A VEURE AMB LA SOSTENIBILITAT»





**«ELS COMPONENTS TÒXICS APORTATS
I FIXATS ALS SÒLS I AIGÜES SUBTERRÀNIES
HAN ARRIBAT A TENIR TAL MAGNITUD
QUE HAN CONVERTIT L'HORTA EN TERRES
DE BAIXA QUALITAT PER A LA PRÀCTICA
AGRÍCOLA»**

quan les necessitats d'aigua van créixer de manera exponencial i es va produir un canvi radical d'usos que provocà una greu alteració derivada del nou paradigma productivista: el malbaratament i la degradació fisicoquímica i bacteriològica fou tal que traspassà el llindar de la capacitat d'autoregeneració de les aigües. Els mecanismes bacteriològics i biomecànics desenvolupats per la natura que van regenerar les aigües eliminant els detritus orgànics al llarg de la història quedaren trastocats davant de grans quantitats de metabòlits químics i orgànics d'origen estrany.

Amb els vessaments d'origen agrícola –herbicides, fertilitzants i plaguicides–, les aigües superficials del riu Túria, distribuïdes per les seues séquies històriques (Favara, Rovella, Mestalla, Montcada...), van patir totes les conseqüències esmentades. Es va trencar la simbiosi i l'equilibri que durant segles permeteren utilitzar aquesta xarxa com a canalització d'aigües residuals domèstiques i l'ús posterior com a fertilitzant i reg dels conreus d'horta. Després de més de quaranta anys de maltractament, un dels grans temes pendents encara és la recollida, canalització i tractament de les aigües residuals urbanes i industrials. Els components tòxics aportats i fixats als sòls i aigües subterrànies han arribat a tal magnitud que han convertit les hortes en terres de baixa qualitat per a la pràctica agrícola.

Els vessaments d'aigües residuals industrials a les séquies continuen produint-se, ja que l'absència de voluntat política, l'escassa consciència ambiental de l'empresariat valencià i la manca de recursos econòmics de la petita i mitjana empresa han fet impossible gestionar aquestes aigües de manera realista. A més, ara es «convida» les indústries a realitzar la connexió a les conduccions de recollida d'aigües residuals urbanes –com el cas del col·lector Oest de descontaminació de l'Albufera–, però sense exigir-los un tractament previ al vessament al col·lector i a les instal·lacions de tractament, cosa que afecta el funcionament de les plantes depuradores i redueix la qualitat dels fangs que aquestes produeixen.

Aquesta és la realitat actual, agreujada per la dependència cada dia major d'aigües superficials alienes al riu Túria –com són les del Xúquer– per a consum humà, i per la impossibilitat de continuar fent servir les de l'aqüífer de la Plana de València per culpa de la concentració de nitrats. Algú hauria de donar explicacions i dir per què s'ha fet els ulls grossos davant l'ús massiu de productes químics de síntesi en l'agricultura. Si algú encara no ho havia comprès, cal dir que per salvar l'Horta és necessari preservar la qualitat de les seues aigües; sense elles no pot haver-hi ni horta, ni comarca, ni país habitable.

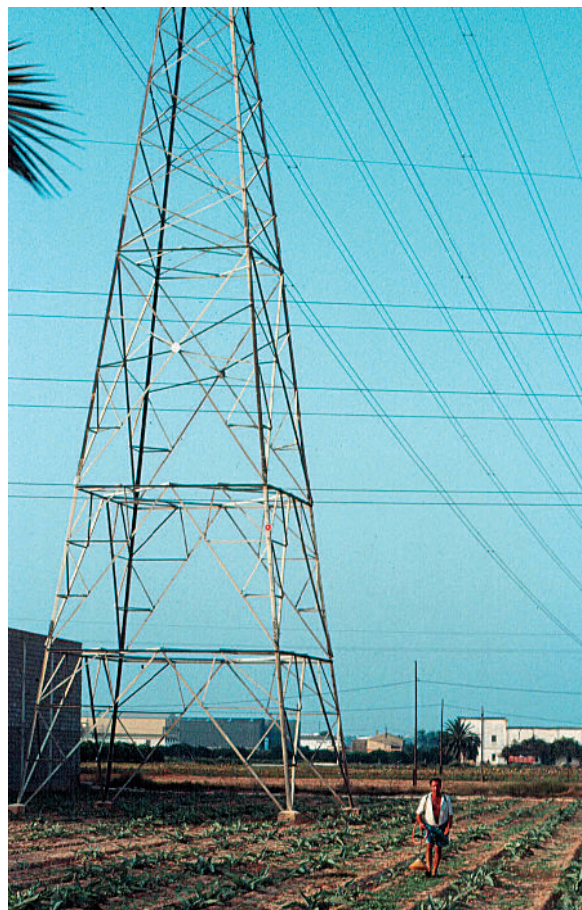
■ L'IMPACTE SOBRE EL MEDI AMBIENT I EL PAISATGE DELS RESIDUS SÒLIDS URBANS

A l'àrea metropolitana de València la regeneració de residus, gestió i tractament, adquireix una importància fonamental per valorar la necessitat de preservar les terres d'horta i demanar la moratòria urbanística que necessita la comarca. Si fem una ullada al passat, ens podem adonar que l'abocament incontrolat de residus sòlids es va convertir en un problema a partir de la dècada dels seixanta, amb els canvis d'hàbits i la industrialització de tots els sistemes productius al si d'una societat molt marcada per les activitats agrícoles tradicionals.

El País Valencià té en marxa des de 1998 un Pla Integral de Residus (PIR) vigent fins al 2012 que inclou plantes de compost de residus sòlids urbans (RSU), recollida selectiva de matèria orgànica, estacions de transferència, abocadors controlats d'alta i baixa densitat, ecoparcs... Avui, vuit anys després d'engegar el PIR i malgrat la construcció d'ecoparcs en molts pobles, continuen apareixent nous abocadors incontrolats de residus sòlids i de materials d'enderroc. El motiu: una societat de consum que no pot «digerir» tots els residus per falta de consciència d'uns i altres, i que provoca problemes gravíssims a l'hora de gestionar-los. Els polítics redacten lleis que no tenen vigilància d'acompliment, els ciutadans oblidem les seues obligacions i els empresaris no volen invertir de manera rigorosa per solucionar el problema.

Els abocadors il·legals donen lloc a una greu contaminació d'aigües superficials i subterrànies; provoquen contaminació i greus molèsties als veïns pels fums i pols emanats; ocupen greument part dels llits dels barrancs i rius, i amb la seua presència contribueixen a una rellevant pèrdua de flora i fauna; provoquen un greu impacte paisatgístic en els entorns periurbans. Qui pense que les dades són exagerades, que agafe el tren o el Metro-FGV i faça una passejada per qualsevol camí periurbà dels pobles i ciutats, on descobrirà la baixa qualitat del nostre entorn paisatgístic, malferit per les deixalles ingents que aquesta dinàmica consumista implica. Perquè, no només desapareix l'horta per la urbanització física de l'espai, sinó també per les repercussions psicològiques que té per als seus habitants veure els espais vitals coberts de tot tipus de deixalles insultants, com a mostra d'indolència i descura.

«ELS ABOCADORS IL·LEGALS DONEN LLOC A UNA GREU CONTAMINACIÓ D'AIGÜES SUPERFICIALS I SUBTERRÀNIES»



■ L'IMPACTE DE LES LÍNIES AÈRIES D'ALTA TENSIÓ

Aquestes línies d'alta tensió provoquen greus impactes per l'energia electromagnètica que generen al seu voltant. Encara que el tema es troba en discussió científica, hi ha proves que avalen aquest impacte, motiu pel

qual esgarrifa conèixer quins són els traçats de les línies aèries de mitjana i alta tensió que sobrevolen l'àmbit geogràfic. Aquestes són les dades: la xarxa té una longitud aproximada de 400 km, dels quals 45 corren per l'interior del terme municipal de València, 140 per l'Horta Nord i 215 per la Sud, que necessiten el suport de 975 torres amb una ocupació de sòl superior a les 7 ha més altres 1.460 si afegim l'espai de servitud del cablejat.

El traçat actual per l'interior és una bona mostra de l'absència d'una legislació ambiental correcta, ja que es projecta, i es projecta, segons directrius purament





**«ALS ANYS 60, LES NECESSITATS D'AIGUA
VAN CRÉIXER DE MANERA EXPONENCIAL
I ES VA PRODUIR UN CANVI RADICAL
EN ELS USOS QUE PROVOCA
UNA GREU ALTERACIÓ»**

economicistes: el més barat possible, vinga d'on vingui, amb les conseqüències que siga i, sens dubte, amb traçats aeris. A ningú no li han importat els efectes negatius sobre la salut de les persones, ni l'impacte sobre el paisatge, especialment sobre els mosaics d'horta o sobre les masies i alqueries. Us sorprendrà la gran quantitat d'habitatges que tenen massa prop el traçat dels cables d'alta tensió, per no parlar de naus industrials, grans magatzems, escoles...

■ ELS ASSENTAMENTS INDUSTRIALS I EL SEU IMPACTE

Els assentaments industrials, per les seues peculiaritats infraestructurals i productives, generen externalitats degradatives potentíssimes sobre el medi ambient i tenen una incidència més que rellevant sobre la qualitat de vida de les persones que viuen més a prop seu. En aquest sentit, la consolidació i oferta de sòl urbà industrial en pràcticament tots els municipis de la comarca provoca que els efectes negatius de la presència de l'activitat industrial es repartesquen pel conjunt de l'Horta. Analitzant acuradament el sòl urbà industrial actual (dades de l'any 2004), es pot observar



que les 2.579 ha ocupades pels polígons es troben distribuïdes sobre un total de 110 àrees industrials. Com que cada municipi té el seu polígon, es pot concloure que els efectes negatius de la presència de l'activitat industrial es reparteixen de manera aleatòria per tot l'espai metropolitana i deterioren els espais residencials més propers.

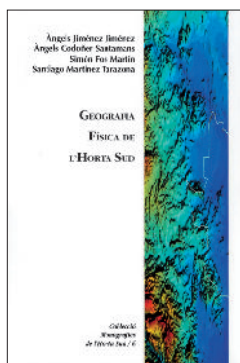
Hi ha disfuncionalitats produïdes tant sobre els sòls urbans industrials com sobre l'entorn més proper pels efectes derivats directament de l'activitat productiva (contaminació de les aigües, emissions a l'atmosfera, generació i abandó de residus, sorolls, etc.) i sobre el medi ambient natural. No menys importants, però, són els efectes sobre l'entorn o medi ambient socioeconòmic on s'assenten les instal·lacions industrials que generen una degradació generalitzada en els pròxims espais residencials. En aquest sentit, crida l'atenció

«ELS TRAÇATS DELS GRANS FERROCARRILS, AUTOVIES I AUTOPISTES EN LA COMARCA NO HAN TINGUT EN COMPTE L'ESTRUCTURA TERRITORIAL SOBRE LA QUAL S'EXECUTAVEN»

que la teòrica separació entre sòl urbà residencial i sòl urbà industrial es limita al traçat d'un simple carrer o una línia teòrica que solament existeix en els plànols oficials del corresponent PGOU, ja que en gran nombre de municipis l'activitat industrial i l'espai residencial

no només comparteixen el mateix sòl sinó que sovint conviuen en un mateix edifici (els casos més cridaners són les indústries als baixos o cases veïnes de pobles com Sedaví, Alfarràs, Massanassa, Benetússer...). També cal destacar els efectes negatius produïts per l'augment del trànsit rodat en les vies d'accés i en els voltants més pròxims de cadascun dels assentaments industrials de la comarca, a més de la degradació del paisatge, tant pels grans volums dels edificis

industrials com per unes formes arquitectòniques en absoluta dissonància amb les de les cases i edificis d'usos agrícoles tradicionals.



Geografía Física de l'Horta Sud

Àngels Jiménez Jiménez, Àngels Codoñer Santamans, Simón Fos Martín i Santiago Martínez Tarazona.

Institut d'Estudis Comarcals de l'Horta Sud, Torrent, 2002. 205 pàgines.

UN ACOSTAMENT A LA COMARCA DE L'HORTA SUD

Fa uns quatre anys, si més no, va veure la llum entre la foscor de les escasses publicacions de caire comarcal al nostre país el llibre *Geografía Física de l'Horta Sud* (2002), IX Premi d'Investigació de l'Horta Sud. Dos anys abans, a la mateixa «Col·lecció de Monografies de l'Horta Sud», on ha estat publicada aquesta sentida i sintètica obra geogràfica editada per l'Institut d'Estudis Comarcals de l'Horta Sud (IDECO), vaig publicar l'obra *La comarca de l'Horta Sud. Eco-guida d'itineraris ambientals i culturals*. Mirant enrere en el temps pense que l'ordre d'aparició de les dues obres hauria d'haver estat a l'inrevés. Abans, la meua companya geògrafa, Àngels Jiménez, amb Àngels Codoñer, Simón Fos (tots dos

La seua virtut principal té a veure, al meu parer, amb el fet que, tot i ser un treball amb un enfocament clàssic de descripció de la geografia física de l'Horta Sud, ultrapassa per la manera d'enfocar aquesta descripció els treballs acadèmics que fins aleshores s'havien publicat al voltant de la comarca des de l'àmbit de la geografia. Aquest podria ser el cas dels estudis de Burriel de Orueta (1971), amb l'obra *La huerta de Valencia. Zona sur. Estudio de geografía agraria*. De la mancança d'estudis comarcals a l'Horta Sud valga com a mostra que a la mateixa bibliografia d'aquesta geografia física no trobarem cap altra obra centrada en la comarca.

Però com deia, el fet més rellevant d'aquesta publicació té a veure amb l'aparició d'un enfocament comarcal nou, per paradigmàtic i per les eines emprades. D'aquesta manera els autors han tingut a l'abast noves ferramentes i tecnologies que els han permès –tot i la modèstia de l'edició, tota ella impresa en blanc i negre, que desmereix molt dels mapes, fotos, ortofotos i gràfics– descriure i analitzar el suport físic de la comarca fins a un punt de detall i concreció on no havia arribat mai ningú fins aleshores.

El paradigma ambientalista amera gran part de l'enfocament de tota l'obra ja des de la primera pàgina de la presentació, però és en els darrers fulls, en l'apartat que els autors tenen a bé titular «*Paisatge*» –subdividit en una introducció, unes notes sobre l'expansió urbanística, l'habitatge i la contaminació tant atmosfèrica, com de les aigües i el sòl–, on les reflexions mediambientals i propostes prenen força, especialment perquè beuen i es fonamenten en el rigor del cos central de l'obra.

Una publicació més que necessària per intentar comprendre –d'una manera didàctica i no excessivament tècnica–, entre moltes altres coses, el que era la comarca de l'Horta Sud i la incapacitat que mostra per suportar totes les transformacions en marxa. Actuacions i infraestructures humanes que la poden acabar convertint en un territori sense els mínims valors de qualitat de vida per als seus pobladors ancestrals.

PACO TORTOSA

botànics) i l'enginyer Santiago Martínez, podrien haver publicat el seu treball i jo hauria pogut beure de l'acurat i rigorós contingut per oferir a la ciutadania uns itineraris ambientals més fonamentats.

En iniciar el treball de camp i de recerca d'informació, fa tan sols deu anys, els treballs de divulgació científica a escala comarcal eren desesperants, escassos o inexistents, pel que fa als temes que tenen a veure amb el que jo anava a treballar i enfocar.

Aquesta obra cobreix un buit imperdonable fins aleshores quant als treballs que tenen les comarques com a marc territorial d'estudi i, a més, ho fa amb un enfocament que té en compte els nous paradigmes ambientalistes en què ens trobem immersos els ciutadans i ciutadanes en aquest inici de mil·lenni.

■ L'IMPACTE DE LES AUTOPISTES, AUTOVIES I FERROCARRILS

Les xarxes viàries s'han convertit en el símbol més cridaner sobre el qual s'estructura aquesta nova societat de les telecomunicacions on les mercaderies es desplacen a gran distància i la gent viu en assentaments dispersos normalment situats lluny del lloc de treball. Però per conèixer amb més detall el desgavell que produeixen aquestes estructures viàries, heus ací quatre dades i unes reflexions conclusives.

Després d'analitzar de forma global els efectes sobre el medi ambient dels traçats en explotació de les autovies, autopistes i ferrocarrils, cal parlar de dues variables: l'efecte barrera i la pèrdua de sòls a causa de les infraestructures anteriorment esmentades, dos temes dels quals no se sol comentar massa, ja que

tothom parla de contaminació acústica i atmosfèrica i poc d'altres efectes tan perversos, o més, que aquests. D'una manera global es pot concloure que els traçats dels grans ferrocarrils, autovies i autopistes en la comarca no han tingut en compte l'estructura territorial sobre la qual s'executaven, especialment en el cas de les dues últimes, per a les quals s'han escollit traçats en funció del baix cost d'execució, independentment de l'efecte que pogueren tenir sobre el medi ambient natural i socioeconòmic (contaminació de sòls, degradació paisatgística, efecte barrera, desestructuració de la xarxa viària de camins rurals, etc.).

L'efecte barrera provocat sobre la xarxa de carreteres i camins rurals veïnals és especialment greu en l'espai rural d'una comarca com la de l'Horta, ja que la seua condició d'espai de gran tradició agrícola duu implícita l'existència d'una densa malla de camins



d'accés a les nombroses i petites explotacions agrícoles. Aquest impacte provoca uns nivells importants de degradació a gran part del conjunt territorial, i es revela més important en els espais de l'àrea metropolitana en què els seus condicionants naturals i socioeconòmics fan coincidir diferents infraestructures viàries.

I acabem amb una pregunta. Amb un plànol de l'actual xarxa viària de la comarca, qui vol viure davant d'una autovia, suportant sorolls, contaminació i saturació d'un espai geogràfic ple a vessar que no aporta ni un gra de sorra al manteniment d'un mínim vital per a la bona salut física i mental de les persones? Sorprendria saber les dades de tota la gent que s'ha hagut de vendre la casa o el pis per fugir d'aquest desgavell infraestructural.

■ MIRAR DE MANERA DIDÀCTICA I EN POSITIU LA COMARCA CARA AL FUTUR

Però en aquests vint-i-sis anys viscuts a la comarca de l'Horta també he descobert contrades

amables, racons de ben conservats paisatges rurals i culturals, indrets de gran valor ambiental... Sí, encara hi ha un fil d'esperança per a la comarca, si mirem de reüll i amb complicitat: tenim, per molt sabut que siga, l'Albufera, un espai obert d'una bellesa captivadora però bastant menyspreat pels valencians; encara es conserven uns amplexos i significatius mosaics d'horta en moltes contrades, especialment a l'Horta Nord, on es gaudeix de llargues platges d'arena que, si no fóra per la contaminació, serien l'enveja de tot el país –ja veurem què passa amb les platges i hortes del nord de la ciutat si es porta endavant el demencial «Plan Azul» entre València i Sagunt–. Encara que a l'ombra de la societat del consum i de l'oci de sol i

platja, tenim un magnífic bosc de ribera en el curs del riu Túria entre la Presa, a Manises, i Mislata; i tenim ermites (Santa Anna, els Peixos), monestirs (el Puig, Sant Miquel dels Reis), convents, ullals, fonts, pinedes, muntanyes (estrets de la Calderona, Perenxisa)... L'Horta de València ja no és el jardí conreat entre Puçol i Catarroja que va descriure Cavanilles a les darre-

«PER FER POSSIBLE LA PERVIVÈNCIA DE L'HORTA CAL, A MÉS DE VOLUNTATS POLÍTIQUES, INICIATIVES EDUCATIVES I DE CONSCIENCIACIÓ DE LA CIUTADANIA»



ries del segle XVIII, però encara té futur si s'atura el procés urbanitzador i es repensa d'una manera veritablement sostenible.

Per fer possible la seua pervivència cal, a més de voluntats polítiques, iniciatives educatives i de conscienciació de la ciutadania. En aquest sentint cal fer esment de la interessant proposta plantejada en la publicació *Viure l'Horta. Una proposta didàctica* (Editorial Germania, 2005), obra dels docents R. Aguilar, C. Arbiol; S. Herrero, i J. Martínez Bonafé, un material original amb uns plantejaments renovats de com treballar de manera clara i amb visió de futur. El llibret, quan me'l feren a mans, em va descobrir com des del món docent es podria tractar de manera didàctica cadascuna de les variables que vaig estudiar anys enrere.

I entre una llarga llista sobre què fer i com, caldria destacar propostes sobre com inventariar el que queda a l'Horta; fer exposicions temàtiques i conrear horts ecològics a les escoles; valorar la salut dels aliments

**«L'HORTA DE VALÈNCIA
JA NO ÉS EL JARDÍ
CONREAT ENTRE PUÇOL
I CATARROJA QUE VA
DESCRIURE CAVANILLES,
PERÒ ENCARA TÉ FUTUR
SI S'ATURA EL PROCÉS
URBANITZADOR
I ES REPENSA D'UNA
MANERA VERITABLEMENT
SOSTENIBLE»**

que s'hi produeixen; posar en marxa projectes d'investigació tan originals com podrien ser l'acostament a l'antropologia de la paella, estudiar la petjada ecològica, treballar les músiques que ens en parlen, acostar-se a històries personals, fer judicis a les grans infraestructures viàries, dissenyar itineraris didàctics, crear biblioteques de treball, intercanviar experiències, i com treballar el debat i la divergència...

L'Horta cal mirar-la i pensar-la cada dia, encara que tan sols siga de reüll, quan anem als centres de feina. Actualitzar estudis i investigacions, i barrejar-los amb la tasca que proposa l'obra del professor Martínez Bonafé i els seus companys, és part del repte per aconseguir preservar aquesta fèrtil plana litoral per a les futures generacions. I per gaudir-ne nosaltres cada dia! ☺

Paco Tortosa. Doctor en Geografia per la Universitat de València.