

## LES AVENTURES DE FEBRER «EL BOIG»

**U**ns anys arriba de rigorós hivern, altres ens obliga a penjar els abrics i la majoria de les vegades, almenys en els últims temps, mostra trets clarament primaverals. No és estrany, doncs, que popularment es conega com a febrer, «el boig», perquè es tracta d'un dels mesos meteorològicament més variables, fins al punt que entre un any i un altre poden donar-se situacions atmosfèriques antagòniques. Encara que algunes vegades açò també ocorre en altres mesos, febrer és, probablement, el mes més recurrent; succeeix amb més freqüència que en altres èpoques de l'any. Una de les evidències és que durant la segona meitat del segle XX, especialment en les dècades dels vuitanta i noranta, febrer va perdre el caràcter plenament hivernal que cal esperar-ne, almenys en comparació amb el comportament habitual que es donava en altres temps.

Gener és, per al conjunt d'Espanya, el mes més fred. Després, desembre i febrer es reparteixen el segon lloc segons una capritxosa distribució geogràfica. En una gran majoria d'observatoris peninsulars de l'interior (Albacete, Burgos, Guadalajara, Madrid, Pamplona, Sòria, Saragossa...), desembre és una miqueta més fred que febrer, mentre que en una part de l'Espanya marítima, les temperatures mitjanes són una miqueta més baixes al febrer que al desembre, com succeeix en la Corunya, Almeria, Bilbao, Ceuta, Eivissa, Melilla i Santander, entre altres exemples.

Però les mitjanes estadístiques no solen reflectir la realitat climatològica, i en el cas de febrer açò és més cert que en qualsevol altre mes. Encara que en aquesta època de l'any el sol encara està molt fred per la pèrdua de calor durant l'hivern, la insolació augmenta notablement a mesura que discorre el mes i l'atmosfera inicia la transició cap a la primavera, que astronòmicament arriba a l'hemisferi nord amb el solstici de març. Però durant les dècades del màxim de l'escalfament global, és a dir, les dues últimes del segle XX, l'arribada de la primavera es va anticipar amb certa freqüència i en moltes zones d'Espanya, sobretot en les costes mediterrànies, el règim tèrmic va patir notables anomalies al febrer, que en conjunt va ser molt més càlid del normal, excepte escasses excepcions. El clímax d'aquest procés es va produir al febrer de 1990, que va llançar temperatures sense precedents, amb valors mitjans excepcionalment càlids en la pràctica totalitat dels observatoris banyats pel Mediterrani o situats en les seues proximitats.

Una de les causes fonamentals de la suavitat tèrmica que ha caracteritzat la majoria dels hiverns a Espa-



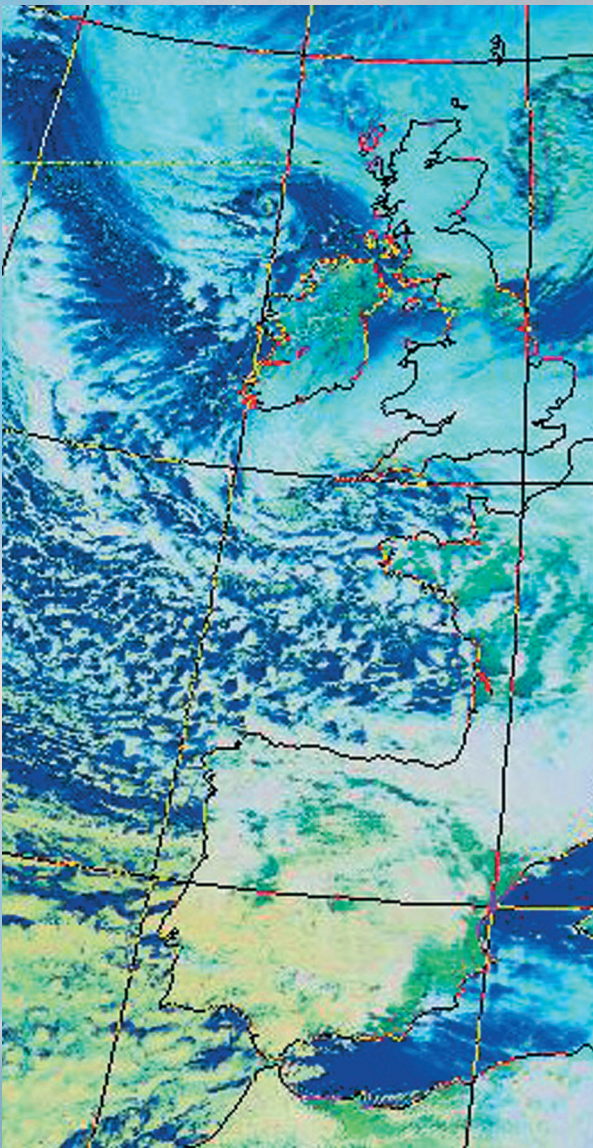
Portada del diari *La Vanguardia* de Barcelona del 4 de febrer de 1956, en plena invasió d'aire polar. Catalunya, per la seua orientació geogràfica en el nord-est peninsular, va rebre de ple les masses d'aire glacial.

nya en les dècades de finals del segle XX ha estat l'anòmala persistència de circulacions atmosfèriques amb vents de ponent, que han trencat el refredament típic que es produeix a la Península durant el trimestre desembre-febrer. El cas més extrem va ser, precisament, febrer de 1990, quan les temperatures mitjanes van assolir valors semblants als que es donen en un mes típicament primaveral com és abril. Les gelades en l'Espanya interior van ser escasses, però en la costa mediterrània va haver-hi rècord generalitzat, com il·lustren aquests exemples en què es va assolir la temperatura mitjana més alta de la història per a tal mes: Barcelona-Prat (13,1 °C), Girona-aeroport (11,1), Alacant (15,1), Múrcia-San Javier (13,6), València (15,4) i Palma de Mallorca (15,1).

Entre el febrer més càlid i el més gèlid, que es va donar el 1956, hi ha diferències tan colossals que no podem parlar d'episodis meteorològics oposats, sinó



El centre històric de Santander, destruït després de l'incendi que va arrasar 37 carrers. El foc va ser avivat pel vent huracanat associat a una borrasca amb 950 mil·libars al seu centre. (Col·lecció Samot).



Imatge de satèl·lit corresponent al 25 de febrer de 1989, durant el violent temporal de vent que va afectar tot Espanya. El germen del temporal va ser una profunda borrasca sobre les Illes Britàniques.

realment de mesos sencers que semblen parlar-nos de climes diferents. Sobre febrer de 1956 s'ha escrit molt recentment, amb motiu del 50 aniversari, que es va escaure el 2006, però hi ha prou a recordar que al llarg d'aquell mes Espanya va quedar sota els efectes de tres onades successives d'aire polar d'origen continental que van causar gelades contínues no sols a l'interior, sinó també en zones tradicionalment càlides d'Andalusia i en les benignes costes de Catalunya i la Comunitat Valenciana, on es van assolir mínimes de  $-7,3$  °C a Castelló i de  $-7,2$  a València el dia 11. Poc abans, el dia 2 de febrer de 1956, en l'estany Gento (Lleida), es va registrar una mínima de  $-32$ , rècord absolut de fred –encara vigent– a Espanya. Al fil d'aquest recordatori, i amb la incertesa del balanç que llançarà febrer del 2007, és necessari fer insistència en la curiositat que febrer del 2005 i febrer del 2006 –dos febrers consecutius– han trencat la tendència càlida dels decennis recents pel seu caràcter fred i nevós.

Però les bogeries de febrer van molt més enllà dels vaivens tèrmics. Febrer també ha deixat en la nostra història recent alguns dels temporals de vent més violents. El més greu d'ells va ser el dels dies 15 i 16 de febrer de 1941, propiciat pel pas d'una borrasca –amb només 950 mil·libars al centre del seu vòrtex– a través de la façana occidental de la Península. La circulació atmosfèrica associada va generar una clàssica *surada* en les costes cantàbriques, on els habitants de Santander van veure horroritzats com les ratxes huracanades del temporal avivaven les flames d'un incendi i l'estenien pel cor de la ciutat, que va quedar arrasat: va calcinar 37 carrers i alguns dels monuments i edificis més emblemàtics. La resta d'Espanya també es va emportar la seua, com prova el fet que en nombrosos observatoris es van superar els 100 quilòmetres per hora, inclosa la plàcida Almeria, on va haver-hi ratxes de fins a 126 quilòmetres per hora.

Però n'hi ha més. Quan es revisen els annals de la climatologia espanyola a mesura que es van llegint van apareixent dates clau, i les més importants acaben memoritzant-se de tanta repetició. Una d'elles és el 25 de febrer de 1989. Des de llavors fins al moment d'escriure aquestes línies no hi ha hagut a Espanya cap altre temporal de vent tan fort i extens com aquell. L'impacte, amb víctimes mortals incloses, va ser extraordinari en tot Espanya, i alguns dels rècords actuals de vent corresponen a aquella data: Conca (113), Lleó (130), Logronyo (126), Sòria (122), Toledo (138), València (117).

En el clima actual l'atmosfera va rebolicada, però al febrer ho ha estat sempre.

VICENTE AUPÍ

*Levante-EMV*