

## TARDOR AL MEDITERRANI

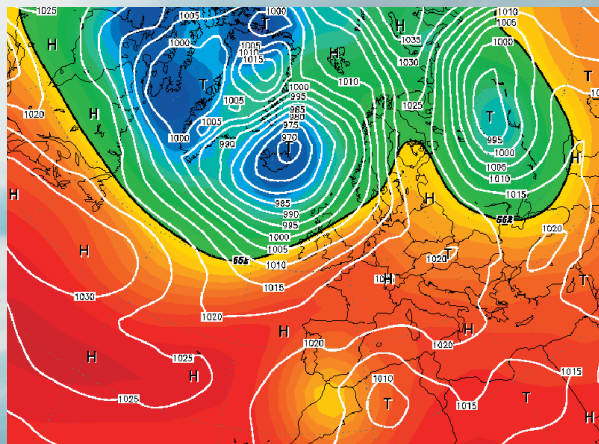
**U**n dels pocs fenòmens predicibles del nostre clima és sens dubte el dels temporals de llevant que quasi totes les tardors visiten les comunitats del Mediterrani. Poden ser més o menys intensos, i a vegades catastròfics, però és rar l'any en què durant el trimestre setembre-novembre no es produeix un sol episodi de pluges intenses en algun punt de Catalunya, la Comunitat Valenciana, Balears, Múrcia o Andalusia oriental.

Les efemèrides meteorològiques ens parlen dels casos més notables, que n'hi ha hagut molts i omplen les cròniques seculares de la nostra història recent, però en l'actualitat no sembla necessari cap fenomen singular perquè cada tardor vegem en la premsa i en la televisió les imatges de zones urbanes inundades per algun torrent o, simplement, negades per precipitacions més o menys intenses. I en els mitjans de comunicació és habitual, també, que els habitants de les zones afectades advertesquen que tots els anys –excepte aquells en què no plou– ocorre el mateix.

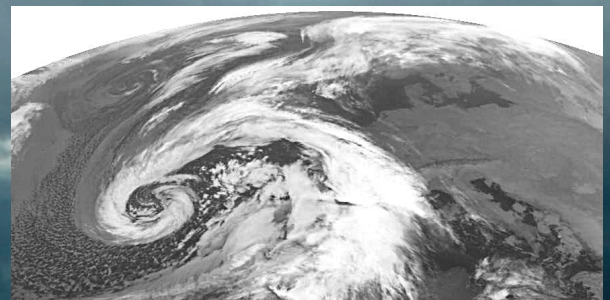
No cal esmentar llocs concrets, perquè la llista és llarga i en molts d'ells es tracta, quasi sempre, d'àrees de nova construcció o urbanitzacions de segona residència alçades durant els anys del desenvolupa-

ment o bé mercè a la febre d'expansió urbanística que patim des de fa algun temps al litoral mediterrani. Tant fa que caiguen 40 que 400 litres per metre quadrat, perquè quan plou fort l'aigua cerca el seu camí per on ho ha fet sempre i li fa igual que els antics cursos naturals s'hagen disfressat de modernitat. El pitjor error que pot cometre's en aquesta era de conscienciació enfront de l'escalfament global és confondre els riscos del canvi climàtic amb les conseqüències de la invasió del territori. Si bé no és descartable que el nou escenari de variabilitat climàtica que vivim haja influït en alguns episodis de pluges torrencials, és molt més evident que un alt percentatge dels danys i pèrdues no tenen el seu origen en la violència dels fenòmens atmosfèrics, sinó en la improcident presència d'assentaments humans en els punts de perill.

Potser és cert que en l'actualitat hi ha major freqüència de temporals, però si analitzem la història no podem comparar la majoria d'ells amb els que van sacsar la nostra societat en temps relativament pròxims. De totes les tardors catastròfiques de l'últim mig segle és probable que la més recordada siga la de 1982. L'atzar meteorològic va fer coincidir aquella tardor dos dels pitjors episodis del segle XX, el primer dels quals va assolir el clímax el dia 20 d'octubre amb la destrucció de la presa de Tous, les aigües de la qual van inundar nombroses poblacions de la ribera del Xúquer, com Alzira, Carcaixent, Gavarda i Beneixida.



Situació meteorològica a uns 5.500 metres d'altitud (500 mil·libars) a les zero hores del dia 20 d'octubre de 1982, data de l'ensorrament de la presa de Tous. El gradient en tons grocs en la zona de Gibraltar correspon a la gota freda que va afavorir el temporal.



Imatge del satèl·lit Meteosat del 7 de novembre de 1982, que mostra en l'Atlàntic la profunda borrasca responsable de les catastròfiques inundacions a Catalunya i Aragó.



Tan sols un parell de setmanes després, del 6 al 8 de novembre de 1982, una profunda borrasca va ser l'origen del terrorífic temporal que van patir les conques pirinenques dels rius Cinca i Segre, amb inundacions molt greus a les províncies d'Osca i Lleida, així com al Principat d'Andorra.

El cúmul de danys d'ambdós episodis i l'impacte conjunt que van tenir en la societat espanyola van forçar les administracions de l'època a introduir nous plans meteorològics en què al tradicional concepte de la predicció es va sumar el de la vigilància atmosfèrica. Gràcies a aquell canvi, des de mitjan anys vuitanta els centres meteorològics territorials disposen de grups de predicció i vigilància que continuen treballant en l'actualitat, i que tots els anys desenvolupen una intensa activitat a Catalunya, Balears i la Comunitat Valenciana durant els mesos tardorencs.

Els episodis de 1982 van ser especialment catastròfics, però en aquest últim mig segle n'hi ha altres tan destacables com aquells. Heus ací algunes dates i llocs: 13 i 14 d'octubre de 1957 a València, que va viure la històrica riuada del Túria que va moure la ciutat a desviar el seu caixer fora del centre urbà; 25 de setembre de 1962, marcat pel desbordament dels rius Llobregat i Besòs i les catastròfiques inundacions de Sabadell, Terrassa i Robí, que van causar més de 700 morts; 19 de setembre de 1973, amb més de 200 morts a Múrcia i Andalusia oriental a causa del desbordament de diversos rius i la destrucció de centenars d'habitatges i infraestructures a Puerto Lumbreras i moltes poblacions granadines...

Són exemples notables de la magnitud que van assolir alguns dels temporals dels últims cinquanta anys, en què octubre i setembre són, per aquest ordre i per a la major part de l'Espanya mediterrània, els mesos de major risc, sense perdre de vista novembre, protagonista també de molts dels desbordaments de grans rius. Però dins d'aquest trimestre, i tal com pot apreciar-se en l'anàlisi de desenes de casos de segles anteriors, hi ha dates específiques en què tendeixen a concentrar-se al llarg de la història molts dels episodis coneguts.

Entre les més prolífiques en fenòmens adversos es troba el 14 d'octubre. Al llarg dels segles i en tal dia ha succeït tot açò: el desbordament de la Riera de Mallorca el 1403; una tempesta marina, amb 150 morts i nombroses embarcacions enfonsades a València el 1406; la riuada que es va emportar per davant el pont de la Mar de València el 1589; les pluges torrencials que van arrasar Múrcia el 1611; la destrucció de 600 edificis per inundacions a Múrcia i Oriola (Baix Segura) el 1614; la riuada del dia de sant Calixt, a Múrcia, amb més de mil morts i una de les pitjors de tots els temps, el 1651; les inundacions que van afectar la capital murciana el 1879 i 1880; les intenses pluges caigudes a la Comunitat Valenciana el 1957, amb el desbordament del Túria a València que es va iniciar el dia 13 i els 361 litres per metre quadrat recollits en 24 hores a la localitat castellonenca de Begís, així com el temporal de pluges torrencials que va afectar València, Almeria i Balears el 1966.

VICENTE AUPÍ  
*Levante-EMV*



© Miguel Lorenzo