

LES ALQUERIES DE L'HORTA, UNS VESTIGIS SENYORIALS EN PERILL D'ENDERROC O RUÏNA

Agustí Hernández Dolç*

LES ALQUERIES DE L'HORTA DE VALÈNCIA SÓN UN VESTIGI SENYORIAL QUE HA RESISTIT EL PAS DELS SEGLES. AQUESTS HABITATGES NOBLES, EN LA SEUA MAJORIA ESTAN EN RUÏNA I HAN ESTAT COMPRATS PER L'ADMINISTRACIÓ AMB LA FINALITAT DE CONVERTIR-LOS EN EDIFICIS DE SERVEIS. NO OBS-TANT AIXÒ, LA PROTECCIÓ NO GARANTEIX EVITAR L'ENDERROC, COM S'HA DEMOSTRAT EN ELS DARRERS TEMPS

Si preguntem a un llaurador de l'Horta, ens distingirà perfectament entre una alqueria, una casa de llaurador i una barraca o qualsevol altra edificació. L'antiguitat de les alqueries i els seus trets constructius marquen una gran diferència amb qualsevol altra construcció, tot i que hui s'ha generalitzat el nom d'alqueria per a qualsevol casa de l'horta llevat de les barraques. Conegudes

Foto: M. Domínguez

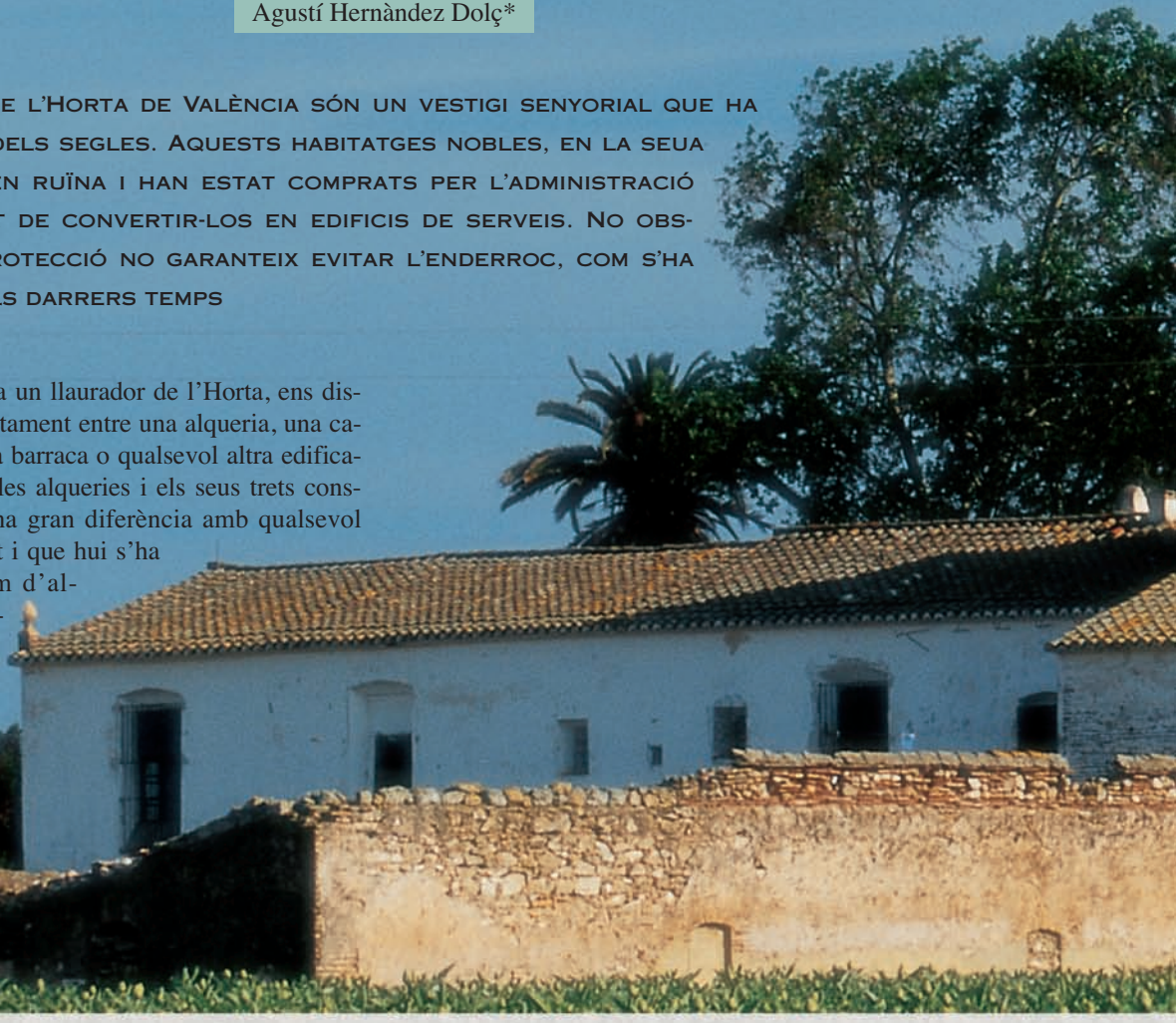


Foto: A. Hernández Dolç

L'alqueria de Fabonet (Orriols), ha estat enderrocada durant els inicis del 2002. Ocupava part de l'espai on discorre la novel·la *La barraca* de Vicent Blasco Ibáñez. De fet, la Taverna de Copa (on discorre gran part de la novel·la) va ser enderrocada a principis de l'any 2000, i estava molt prop de l'alqueria de Fabonet.



Foto: A. Hernández Dolç

L'alqueria de Ricós, a la partida del Pouet de Campanar, data del segle XVII, segons l'arquitecte Miguel del Rey. La majoria de les alqueries del barri ja són pols, com és el cas de la de Barberà. Unes altres estan a l'espera de ser enderrocades.



Foto: A. Hernández Dolç

L'alqueria de la Campaneta (Alboraia), va ser restaurada fa uns anys. Façana de cara-sol. A la banda de tramuntana hi ha una sènia com les que antigament hi havia a l'Horta vella.



Alqueria del Magistre (Alboraya). Data del segle XVII, i és la carta de presentació d'aquest municipi de l'Horta Nord. Manté totes les característiques típiques de l'alqueria tradicional: entrada amb arc de mig punt, orientació al migdia, torreta, ermita, emparrat en la porta, vivendes per als propietaris i per als estatgers, i gran quantitat de terres en arrendament pels voltants.



Foto: A. Hernández Dolç

L'Alqueria Fonda, a Poble Nou. L'estructura data del segle XV, segons el Rey. Està ubicada a l'eixida de la ciutat de València pel camí de Montcada, a l'entrada mateixa de Poble Nou. En els seus voltants es concentren el major nombre d'alqueries.



Foto: A. Hernández Dolç

L'alqueria de la Campaneta (Racó de Sant Llorenç), un exemple d'abandó i pèrdua d'ús agrícola. Recentment ha sigut adquirida per un conegut empresari d'Almàssera, així com moltes terres dels voltants, per un preu superior al de mercat per a la terra.



Foto: A. Hernández Dolç

L'alqueria del Rei, a Campanar. Està condemnada a ser enderrocada perquè es troba en sòl urbanitzable. Segons Del Rey, la seua estructura data del segle XV. Pels seus voltants discorre el caixer principal de la séquia de Rascanya, i sobre aquesta precisament trobem el molí del Sol.



Foto: M. Domínguez

Alqueria d'Al-Azraq (Masquefa), és un exemple de vivenda reformada. En un dels llocs més encisadors de l'Horta Nord, aquell conjunt d'horta és solcat per la séquia de Masquefa i es poden veure pràcticament tots els elements de l'Horta vella com alqueries, cases de llaurador, barraques, tot tipus d'hortalisses, la séquia mare i braçals i caigudes, motors de rec, torns...



Foto: A. Hernández Dolç

Alqueria del Pelegrí, o d'Estrems, al racó de Sant Llorenç. Va ser acabada de construir l'any 1679, i està ubicada vora el camí vell d'Alboraia a València. Diu la llegenda que Vicent Blasco Ibáñez la coneixia bé i la va visitar. És un exemple d'alqueria típica amb façana a cara-sol, unes grans dimensions, i terres arrendades pels seus voltants.



Foto: A. Hernández Dolç

L'alqueria del Moro, a Benicalap, és propietat de l'Ajuntament de València, però està a l'espera d'una urgent restauració, tal i com va recordar el col·lectiu Cercle Obert.

com a “del temps dels moros”, la tradició de pares a fills en l’Horta situa el seu origen segles enrere, i podem dir que no s’equivoca, si bé l’antiguitat varia segons els casos.

Els trets que identifiquen les alqueries, si seguim les explicacions de Josep Vicent Aguilar Sanz i Immaculada Rubio Lluch en la seua obra *L’arquitectura tradicional d’Alboraia (I). Una aproximació al nostre patrimoni arquitectònic. Aspectes teòrics*, així com l’obra de l’arquitecte Miguel del Rey *Arquitectura rural valenciana. Tipos de casas y análisis de su arquitectura*, són molt clares. Aguilar i Rubio constaten que les alqueries solen orientar la seua façana principal a migdia o llebeig (la denominació que rep a l’Horta el sud-est), i això les diferencia de la gran majoria de construccions, que tenen l’orientació principal a l’est. Aquest tret suggereix una antiguitat d’uns quants segles (la majoria també són citades en documentació antiga), perquè les cases d’horta construïdes durant l’actual segle miren a llevant, a fi d’aprofitar millor les brises i els seus efectes tèrmics. Alqueries com les de la Campaneta o Magistre (Alboraia); Corda (Almàssera); Serra (Benimaclet); Pelegrí o Güiso (racó de Sant Llorenç), Tota (pla de Sant Bernat), o les del camí de Montcada confirmen el que s’ha esmentat.

Un altre tret de les alqueries de l’Horta de València és la seua grandària en comparació amb la resta de les construccions existents, aspecte que s’explica perquè normalment són formades per diverses cases, i dins la principal, una habitança (la superior) per als propietaris; i la planta inferior per als llogaters o casers. La preeminència de l’arrendament també és una constant en les terres que rodegen les alqueries.

Com a característiques distintives de les alqueries trobem l’antiga existència d’una torre (que pot mantindre’s encara, com per exemple l’alqueria de Falcó), l’entrada amb arc de mig punt, bé exterior (Serra) o interior (Pelegrí), així com l’existència d’una ermita o capelleta, més

o menys degradada o fins i tot desapareguda, i aprofitada per a usos no religiosos en la majoria de casos.

Les alqueries actualment es distribueixen pels voltants de la ciutat, si bé els conjunts més representatius es troben al nord i a l’oest. També hem de destacar un factor aplicable a les barraques: n’hi ha una major presència d’alqueries com més prop del *cap i casal*. Els grups més significatius són els situats en l’eixida del camí de Montcada des de València; la zona de Benicalap; l’antic camí de Godella; i la zona de Benimàmet-Beniferri. A Orriols i les partides d’horta contigües (Racó de Sant Llorenç i pla de Sant Bernat) encara es poden localitzar una desena llarga d’alqueries, i a Alboraia n’hi ha sis o set més.

■ CAUSES DE L’ABANDONAMENT

La principal causa d’abandonament de les alqueries és la manca d’ús. El llaurador valencià de la comarca les concep com a construccions respectables, “del temps dels moros”, però això no ha estat obstacle per a la reforma o l’enderroc, si s’ha pogut. La confortabilitat o els nous usos s’han imposat a qualsevol altre criteri d’identitat o tradició. Altres alqueries, propietats encara senyorials, esperen les requalificacions de terrenys per a traure’n del solar un benefici econòmic. En aquesta conjuntura, mantindre l’alqueria en un estat de runa és garantia que no entrarà en cap catàleg i podrà ser enderrocada.

Aquestes cases d’origen nobiliari han passat dels seus propietaris originaris a llauradors fruit dels arrendaments històrics. En uns altres casos, el canvi de propietat ha tingut com a conseqüència l’enderroc, o la venda a compradors que adquireixen la terra per a usos distints a l’agricultura, a un preu superior al de mercat. Així és com cap llaurador pràcticament pot comprar terra a prop de València per a llaurar-la, i els usos del terreny es converteixen en merament especulatius.



Foto: A. Hernández Dolç

L’alqueria de Falcó, del segle XVII, “en venda”. Com que se situa en zona verda segons del PGOU de València, els seus propietaris no poden urbanitzar sobre els terrenys que ocupa, i l’han de conservar. Enfront d’aquesta situació, les úniques eixides són la venda o la restauració.



Foto: A. Hernández Dolç

Alqueria de Tomás el d’Aurrèlit, propietat de la coneguda família d’Almàssera Lladró. La podem trobar vora el carril bici de l’Horta Nord, entre Almàssera i Meliana, en un dels paisatges d’horta més encisadors de la comarca. Al costat té una altra alqueria il·lustre, l’Hort de Capona.



Foto: A. Hernández Dolç

Alqueria del Patach (partida de Masquefa, Alboraia), és un exemple de restauració. No obstant això, la proximitat de les obres de la ronda nord de València (Hermanos Machado) fa perillar la seua existència.

■ SITUACIÓ DE LES ALQUERIES

La situació de les alqueries de l'Horta no és bona i, encara que hi ha diverses figures de protecció, no en garanteixen la conservació. D'altra banda, la majoria d'alqueries no tenen protecció de cap tipus, i escampades per l'Horta, tenen com a única garantia de supervivència la voluntat de mantindre-les dels seus propietaris (si és que hi ha voluntat), o la resistència de les seues estructures. Excepte les que han estat incloses en els catàlegs del Pla General de València, o d'algun dels pobles de la comarca, la majoria estan en ruïna, o han estat restaurades a càrrec del propietari. Cal dir que la protecció d'algunes d'aquestes construccions (per exemple l'alqueria del Pi de Cases de Bàrcena) no els ha assegurat l'ús social, o la restauració, i com a conseqüència de la seua ubicació van caient a poc a poc a pateixen freqüents expolis.

La situació de ruïna amenaça moltes alqueries. És el cas de la de Pino Hermoso (Borbotó) o Tallarrós (Poble Nou). Unes altres alqueries esperen projectes de rehabilitació, com la Casa de la Sirena de Benifaraig; o es mantenen com a habitatge al cos de barris residencials (alqueries d'Orriols). La majoria d'alqueries

patrimoni municipal també esperen les rehabilitacions, com per exemple la del Moro, a Benicalap. Com s'ha dit, algunes són propietat particular i han estat restaurades. Tenim en aquest cas l'alqueria del Magistre, habitada i mantinguda pel caser, encara que propietat d'una família de Madrid. A Almàspera trobem el cas de dues conegudes famílies que mantenen dues alqueries. Una família té la casa en els voltants del camí de les Vinyes, ca Aureli; i l'altra a la vora del carril bici de l'Horta Nord. La primera ha estat restaurada amb tot el luxe d'un antic casalot senyorial, i la segona manté l'antiga estructura.

Quant a les alqueries que darrerament s'han enderrocat, tenim els casos de la partida del Pouet de Campanar. Ni les denúncies judicials evitaren que l'alqueria de Barberà, entre altres, caiguera, i unes altres com la del Rei (segle XVI, segons Miguel del Rey),

Foto: M. Domínguez

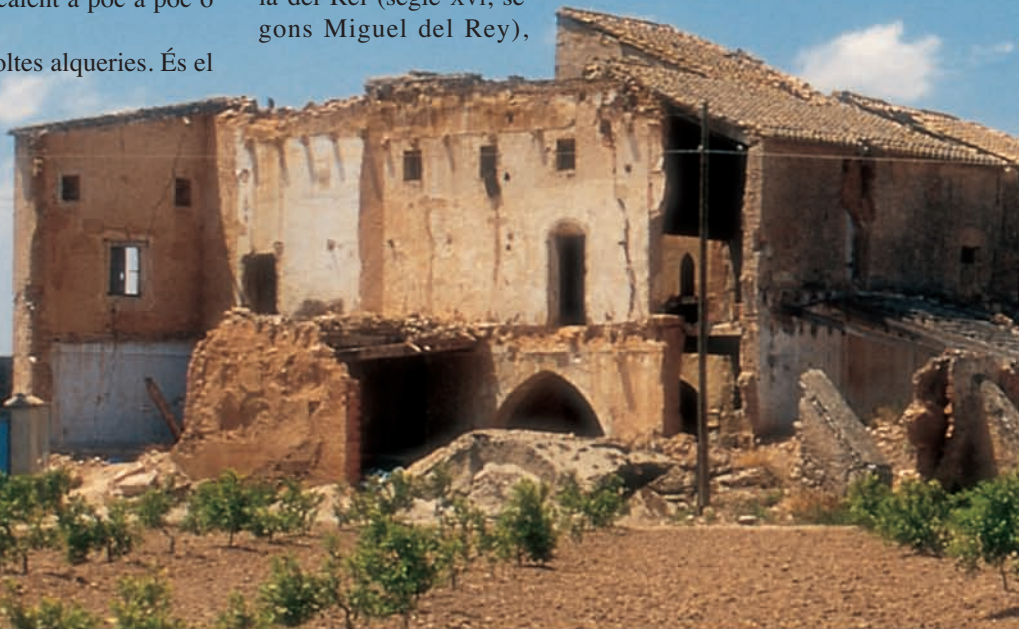


Foto: A. Hernández Dolc

Alqueria del Sech (Massamardà, Albufera), també ha estat restaurada per una coneguda família lligada a l'orxata i l'exportació de farçons: Farçons Polo. En els voltants es troba una autèntica joia de l'arquitectura rural valenciana: l'alqueria del Magistre.



Foto: A. Hernández Dolc

Alqueria de Güiso el de Blàia (Racó de Sant Llorenç de València, al nord de la cotxera). Es veu la grandària de la vivenda, la qual té dos cosos, un enfront l'altre. La vivenda roman deshabitada, en un paratge d'horta situat a cavall entre l'antiga presó de Sant Miquel dels Reis (hui Biblioteca Valenciana), i Benimaclet.



Foto: A. Hernández Dolc

L'alqueria de Tallarrós (Poble Nou) es troba esfondrada en la part nord. Dins encara es poden veure els antics criadors de cucs de seda. Està en les rodalies de la ronda nord de València, i manté una ubicació contrària a la majoria d'alqueries: cara a llevant.

estiguen condemnades. Tampoc no és estrany en aquesta dinàmica de destrucció que, en els darrers mesos, a Campanar fins i tot s'haja destruït l'assut medieval de la séquia de Rascanya. Una alqueria "il·lustre", de les primeres a caure, va ser l'alqueria Cremada en la qual discorre *La Barraca* de Vicent Blasco Ibáñez, i que hui estaria dins l'estadi del Llevant UE.

A la zona dels Orriols recentment s'ha enderrocat l'alqueria de Fabonet, i durant 1999, poc després de l'enderroc de les de Campanar, enfront de l'empresa Lladró de Tavernes Blanques, caigueren diverses alqueries incloses en el PGOU de València amb nivell de protecció 2 i 3. La del Moro, també protegida al Pla General com a bé d'interès cultural, té un aparcament afegit que degrada l'estètica de la construcció.

Actualment, en els voltants de la Biblioteca Valenciana també hi ha un parell d'alqueries ben significatives. Unes altres, com les de Barrinto (segles XIV al XVI), al parc municipal de Marxalenes, han estat aprofitades com a edificis de serveis, en aquest cas Biblioteca Joanot Martorell. No obstant això, la dinàmica actual és l'enderroc o l'abandonament. També hi ha casos de restauració a iniciativa privada i per a un ús divers: durant tot

l'any, estival o de cap de setmana. És el cas de les del Sec o la Campaneta (Alboraia), afegida a les vivendes d'Almàspera o algunes més perifèriques de València.

■ FUTUR DE LES ALQUERIES

El futur de les alqueries passa necessàriament per donar-los algun tipus de vida. No es pot pretendre salvar allò que no té una funció que complir, siga monumental, o com a centre cívic o lloc d'esbargiment. És cert que les alqueries tenen més vida que qualsevol altra construcció de l'Horta, i que la seua fortalesa ha estat testimoniada al llarg dels anys, perquè no debades la majoria tenen estructures tardomedievales, o estan datades entre els segles XIV i XVIII. No obstant això, si no hi ha algun pla de restauració o canvi d'ús, més prompte o més tard cauran, com ja va apreciar el Consell Valencià de Cultura a finals de 1998 després de l'enderroc de les alqueries de Campanar. En aquest cas el Consell va desatendre la petició de catalogar el patrimoni rural valencià.

Les alqueries tenen un futur incert. Entre la ruïna, l'abandó, l'oblit i la restauració. El que és clar és que les alqueries hui ja no cauen pel seu propi pes. Han aguantat molts segles i poden continuar fent-ho. Si hui són enderrocades, en la majoria de casos és perquè els ajuden. ©

*Periodista (Levante EMV)



Foto: A. Hernández Dolc

Alqueria del Pi (Borbotó). Es troba en franca ruïna, i és un dels edificis més coneguts de l'Horta, i més antics. També rep el nom d'alqueria de Pino Hermoso. El seu estat, enmig de l'horta de Poble Nou, Godella, Borbotó i la Ciutat de l'artista Faller, l'ha condemnada al quasi segur esfondrament.



Foto: M. Domínguez

Alqueria de la Torre (Benicalap), és un dels conjunts més espectaculars. Situada al costat d'una altra alqueria il·lustre, com la del Moro. L'alqueria de la Torre conserva el vell forn morú, i un estany artificial. És propietat privada i es troba també vora el molí de la Sal (ubicat sobre la séquia de Tormos).



Foto: A. Hernández Dolc

Alqueries d'Orriols. Detall d'un escut nobiliari en la façana, la qual està orientada a cara-sol. A tramuntana hi ha la biblioteca valenciana. La ronda nord ha de discórrer necessàriament al nord de l'alqueria, a escassos metres.