

L'HORITZÓ MOSSEGAT

Jesús Ignasi Català Gorgues*

LA DEGRADACIÓ PATRIMONIAL DE LA SERRANÍA DE VALÈNCIA

Farà cinc o sis anys, era jo un matí d'hivern a la biblioteca de l'Observatori Astronòmic de la Universitat de València. Llavors, l'Observatori s'ubicava al campus de Blasco Ibáñez; com que encara no s'havia escomès la reforma de l'antiga facultat de ciències per tal d'instal·lar-hi els serveis centrals i el rectorat, no l'havien traslladat a Burjassot. Era un matí fred, d'aire impalpable, de llum irreal, d'aquells que el mestral deixa feridorament nets. Em prenguí un xicotet descan, després d'haver passat cosa de dues hores escorcollant entre els llibres i revistes del llegat d'Ignasi Tarazona, l'antic catedràtic d'astronomia. En la solitud d'aquella estança, veritable niu d'àguiles sobre l'avinguda de Blasco Ibáñez, se m'acudí eixir al balcó per fer una ullada. Busqué l'aire de cara, i tot just en la direcció que el cerç em marcava, topí amb unes muntanyes llunyanes que aquell dia semblaven extraordinàriament properes. No necessití ni un segon per reconèixer tres siluetes inconfusibles, tres penya-segats agermanats, el més alt al mig dels altres dos, en simetria quasi perfecta. Peñas de Dios anomenen els naturals de la Serranía el trio; potser en ser tres, van pensar-se imatge de Déu Trinitat. Coneixia bé Las Peñas, situades al terme d'Andilla, el poble que sembla estar a la mateixa fi del món. Havia caminat moltes voltes per l'altiplà que s'estén a les esquenes de les cingleres, esguitat de taques de pinastre i de pinassa, ornades fins i tot d'alguna savina turífera. Allà, a Las Peñas, trobí una volta la bonica *quitamerien-*

das, *Merendera montana*, una liliàcia les flors de la qual recorden les del terrible –per verinós– còlquic, mentre sobre el meu cap volava, molt alt, un rapinyaire que no poguí identificar. Són unes muntanyes precioses; almenys, així m'ho semblen.

No les veia aïllades, però. La perspectiva em posava als seus peus unes formidables taques, entre rogenques i grogues, connectades com formant un cinturó a unes altres taques, a dreta i, sobretot, a esquerra. Les taques tenien la mateixa aparença que les empremtes que deixa un mos furtiu en una poma. Al capdavall, eren mossegades en la muntanya, obertes per les dents de les excavadores amb l'ajut dels explosius. Eren pedreres d'argila, d'edat cretàtica. També les coneixia personalment. En una d'aquestes explotacions mineres a cel obert em sorprengué una forta tempesta estival; tanta terra arrossegava l'aigua, que em pensava que el sòl es dissolia com el sucre en un got de llet. Una experiència que no vull que passeu mai. I tampoc no li desitge a ningú que es veja en la necessitat de freqüentar una d'aquestes particulars mines en un migdia clar, quan el sol cau a plom i la llum es reflecteix en les parets blanquinoses. De lluny, les pedreres impressionen; de prop, fan horror.

Les pedreres d'argila, caolí i sorres, que sumen al voltant de 140 concessions en La Serranía –els Serrans– segons els càlculs més restrictius, representen un dels pilars de l'escanyolida economia comarcal. Tot i que no totes estan en explotació actualment, bé per haver deixat de ser productives, bé perquè

«ELS POBLES DE LA SERRANIA PATEIXEN ARA ELS EFECTES DE LA MANCA MÉS ABSOLUTA DE PLANIFICACIÓ QUE CARACTERITZÀ LES DÈCADES PRECEDENTS. NUCLIS HISTÒRICS D'ENORME INTERÈS, COM ARA ALPONT, ANDILLA O ELS BARRIS MEDIEVALS DE XELVA, NO COMPTEN AMB MESURES EFECTIVES DE PROTECCIÓ»

© Fotos article: Miguel Lorenzo



EL CVC I LA SITUACIÓ ALS SERRANS

El Consell Valencià de Cultura va visitar la comarca dels Serrans i ha emès el seu informe a petició o instància del Centre d'Estudis dels Serrans; òbviament, el mateix hauria fet si la petició l'hagueren fet altres entitats legals de comarques que també pateixen el mateix problema, cas d'algunes zones de l'interior de Castelló. El fet és que el pronunciament del CVC té tan sols un valor consultiu, encara que pel seu caràcter d'òrgan estatutari —recordem que el CVC el va crear el nostre Estatut d'Autonomia— les seues recomanacions haurien de servir d'orientació a l'administració autonòmica i, per tant, al Govern valencià.

El grup de persones que hem participat en la visita i en la redacció de l'informe, incloent-hi el mateix president, Santiago Grisolia, va ser plural perquè hi estaven representades totes les opcions presents al nostre Parlament, la qual cosa explica que el ple del 31 de gener d'enguany l'aprovara per unanimitat.

Cal aclarir que el conjunt de la problemàtica que s'ha creat, com a conseqüència de les extraccions de terra, afecta aspectes sobre els quals la nostra institució té competències, especialment el vessant patrimonial i cultural, encara que n'hi ha altres, econòmics, socials i ambientals. La delimitació d'allò que entra en el nostre camp comportava deixar de costat moltes coses que també caldria tenir en compte, i per aquesta raó el nostre document s'ha centrat en els elements més relacionats amb la cultura i el patrimoni històric. Caldrà, però, considerar altres aspectes de cara a les solucions finals.

En la nostra visita poguérem verificar l'estat d'agressió sobre el paisatge i la natura, que afecta negativament el nostre patrimoni amb repercussions tal vegada irreversibles. Les ferides a les muntanyes eren impressionants. La coincidència de les corporacions municipals, de signe ben diferent, demostrava que l'expoli es viu de manera intensa a la comarca i respon a una realitat indiscutible. Hi ha

un desenvolupament de les indústries taulelleres fet a costa de la destrucció de comarques senceres. Era patent que se sacrificava un territori en benefici d'una producció rendible en altres llocs.

Les conselleries afectades van cadascuna al seu aire: Indústria opta per la producció sense control, Cultura no sap què fer, Medi Ambient es veu impotent.

El CVC va concloure en el text aprovat que les administracions autonòmiques, municipals i ciutadanes havien de plantejar una iniciativa conjunta. Per això va recomanar al Govern valencià que creara

una comissió d'àmplia composició, la qual hauria d'elaborar un pla, i adoptar iniciatives i mesures que milloraren la situació present; igualment, insistiem en la necessitat d'aplicar mesures coercitives i sancionadores contra les conductes abusives.

Des que es va demanar al CVC la seua intervenció, el 6 de març de 2002, fins que es va aprovar l'informe, el 31 de gener del 2003, passaren deu mesos; ara encara ha passat ja més temps, i continua la situa-

ció, és més, la Conselleria d'Indústria ha elaborat un pla que ignora les nostres recomanacions, que no ha comptat amb les opinions dels ajuntaments i que ha hagut d'ampliar el termini d'al·legacions perquè havia oblidat la prèvia consulta a les corporacions locals.

La veritat és que els negocis sembla que són els negocis: el taulell dona diners i crea llocs de treball, a costa, però, d'hipotecar o destruir el llegat, i segurament el futur. Crec que hem complert amb la nostra tasca i obligació; hem fet unes recomanacions, ara els nostres governants haurien de prendre la iniciativa.

**«LA VERITAT ÉS QUE ELS
NEGOCIS SEMBLA QUE SÓN
ELS NEGOCIS: EL TAULELL
DÓNA DINERS I CREA
LLOCS DE TREBALL, A
COSTA, PERÒ, D'HIPOTECAR
O DESTRUIR EL LLEGAT,
I SEGURAMENT EL FUTUR»**

VICENT ÀLVAREZ
Membre del Consell Valencià de Cultura



Les pedreres són la vida per a algunes famílies de la comarca; per això, cal anar amb compte amb allò que es reivindica. Però açò no pot servir d'excusa per a mantenir la situació actual sense canvis importants de gestió i, sobretot, de perspectiva. El manteniment d'algunes famílies no pot comprometre el futur de la resta de pobladors de La Serranía, com és de justícia si encara ens creiem allò del desenvolupament sostenible i l'ètica de la responsabilitat.

no s'ha iniciat encara l'extracció de material, ningú no dubta que La Serranía presenta una extraordinària concentració de mines a cel obert. Com bé diu el geògraf Carles Rodrigo, calcular el volum de producció d'aquestes explotacions no és gens fàcil. Ell apunta certes fonts que parlen de 15.000 tones per dia, tot i que les dades que aporten els concessionaris rebaixen bastant la quantitat. Tampoc no tenim dades segures sobre els llocs de treball, directes i indirectes —aquests representats sobretot al sector dels transports i, en general, dels serveis—, que la mineria genera a la comarca. Siga com siga, la seua importància, reiterem, és ben palesa en allò dels diners que entren per aquelles contrades. En justícia, però, cal alhora reconèixer que La Serranía té unes altres riqueses a més de les seues roques. I per copsar-les adequadament, no podem sinó oferir una breu caracterització física i social d'aquestes singulars terres.

■ UNA TÍPICA COMARCA DE L'INTERIOR VALENCIÀ

Parlar de les comarques de l'interior valencià és parlar d'asprors del terreny i d'asprors de la vida. És allà, on el tòpic repulsiu del *Levante feliz*, en absolut extingit per molt que ens vulguen fer creure, cau amb més facilitat enfront de l'evidència. Unes asprors que han determinat, d'una banda, la terrible sagnia d'efectius humans que han patit aquestes terres; però que també donen lloc a un paisatge d'enorme bellesa. Al respecte, el cas de La Serranía és paradigmàtic. Els 1.460 km² que ocupa acollien 16.510 persones el 1991; una densitat de població que no arriba als 12 habitants per km². Esgarrifador, si pensem que el 1910 n'eren 38.792. Un relleu molt accidentat, uns cursos fluvials difícils d'aprofitar, un clima que, almenys en una part de la comarca, presenta trets marcadament continentals, condi-

cionaven les possibilitats dels conreus; la feblesa de les activitats industrials i les dificultats de comunicació feren la resta: La Serranía no ha deixat de perdre població al llarg de l'últim segle. És clar, que uns trets físics com els apuntats també acabaren generant unes possibilitats gens menyspreables per atraure forasters ociosos. L'estiueig, en molts casos d'antics habitants o dels seus descendents, però també de persones sense vinculacions de parentiu, va fer que, almenys durant una fracció de l'any, s'alleujara un tant la terrible tendència. Per això, alguns començaren a pensar que el turisme podria ser la clau de futur de la comarca.

L'alleujament, però, era poc significatiu. No hem d'oblidar un factor que a voltes ens passa desapercebut, malgrat conèixer-lo de segur de primera mà. Les terres de l'interior valencià —i La Serranía, potser, en grau superlatiu— nodreixen un altre tòpic, aquest crec que prou millor bastit sobre els fets que l'apuntat adés: el profund sentiment d'inferioritat i la immensa ignorància —al cap i a la fi, dues cares de la mateixa moneda— que els habitants d'aquest país sentim i exhibim, respectivament, en allò que pertoca al nostre patrimoni natural i cultural. Seduïts per una apreciació de la bellesa natural d'arrel centreeuropea, que res té a veure amb allò que ens ha pertocat; abocats a transformar el nostre litoral en un monumental aparador de farfalla i oci mentider; i en allò cultural, persuadits que els nostres costums i usos són els millors del món, però que en realitat no interessen a ningú, i també que el nostre patrimoni monumental només té un interès relatiu, als valencians no ens quedava un altre recurs que engolir-nos el desenvolupament turístic desordenat de les nostres costes i assumir que les zones interiors estaven dissenyades per a famílies humils que no podien viatjar als Pirineus. La Serranía, a tir de pedra del cap i casal, amb comunicacions no molt bones, però tam-

poc lamentables, quedava així condemnada a la condició de destinació turística de tercera.

Projectes fantasmagòrics, com la urbanització d'un pujollet als afores de Xelva, promogut per l'ajuntament de la localitat a començament dels anys setanta i que fracassà completament; o l'habilitació –gairebé sempre deficient– d'un rosari d'àrees recreatives a les riberes del Túria i zones adjacents per part de l'Institut Nacional para la Conservación de la Naturaleza (ICONA), allà a finals de la mateixa dècada, i que ara presenten un aspecte d'absoluta degradació, són dos exemples de la destrellatada política turística empresa a La Serranía. Si hi afegim el flagell dels incendis forestals, l'envelliment de la població i una reorientació de l'economia local cap a sectors molt concrets, com ara les explotacions porcines o la construcció de baixa qualitat, no precisament atractius per al visitant, el panorama esdevingué desolador.

Els pobles de La Serranía pateixen ara els efectes de la manca més absoluta de planificació que caracteritzà les dècades precedents. Nuclis històrics d'enorme interès, com ara Alpont, Andilla o els barris medievals de Xelva, no compten amb mesures efectives de protecció; fruit d'açò, al costat del primer dels esmentats ha crescut darrerament un lletgíssim "barri" d'adossats, mentre que

als altres dos pobles, l'abandó ha conduït a l'esponjament progressiu dels traçats urbans respectius. Semblant és la situació de moltes construccions singulars; l'ermita de la Santa Cruz de Xelva –una antiga mesquita morisca–, moltes esglésies parroquials i, especialment, les restes del gran aqüeducte romà que travessava aquestes terres, estan entre la intervenció urgent i la ruïna completa. Als llogarets, masos i corrals allunyats dels poblats, vestigis d'altres temps i d'altres formes de vida, sovintegen el saqueig i el gamberrisme. Les cultivarietats tradicionals, adaptades a la singularitat ecològica de la zona, estan extingides o han quedat reduïdes a la relíquia de l'autoconsum. Per tot arreu trobem intervencions amb fortíssim impacte ambiental: des de canvis de cursos d'aigua fins a vessaments incontrolats, tot passant per construccions industrials o habitatges de dubtosa legalitat i nul·la integració paisatgística. I per si no hi haguera prou amb tant de malastre...

■ ABOCADORS I PEDRERES

Durant els últims vint anys, La Serranía ha esdevingut camp de proves per promoure l'obertura d'abocadors de diversos contingut. A banda dels residus propis dels pobles, de gestió com bé sabem sempre complica-



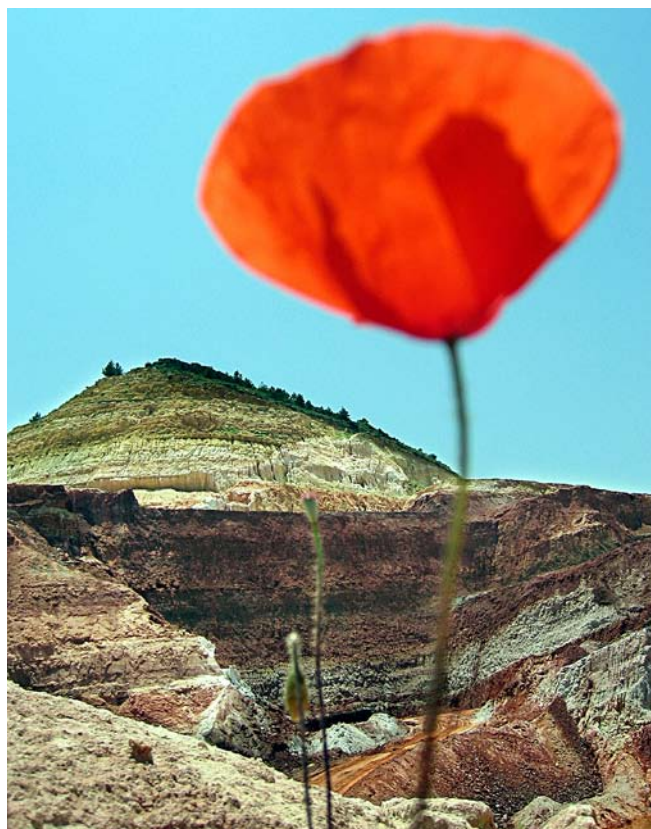
L'escàndol de les pedreres se suscita en veure els fabulosos beneficis que l'explotació de les muntanyes serranes reporten a la indústria taulellera de la Plana i l'Alcalatén, que obté així impressionants plusvàlues de la destrucció d'un patrimoni a la reparació del qual a penes s'hi dedica res.

da, l'àrea metropolitana de València mira amb fruïció les possibilitats que li ofereixen unes terres tan poc poblades, on l'oposició dels veïns és potencialment menor que en altres zones menys deprimides. Si açò encara no s'ha materialitzat, sí que trobem instal·lats abocadors més especialitzats, com ara un de fangs tòxics a Calles o un altre de restes de vaques boges a Alpont. Cal recordar que a finals dels vuitanta les administracions intentaren obrir al terme de Domenyo un magatzem per a residus procedents de la retirada dels parallamps radioactius exigida per les noves normatives. Aquest intent tingué, però, una conseqüència positiva imprevista: per primera volta, els habitants de la comarca s'organitzaren per manifestar públicament la seua disconformitat, la qual cosa va animar el naixement del Centro de Estudios "La Serranía" (CELS).

També les pedreres, ja al·ludides línies arrere, han suscitat un creixent moviment popular que exigeix, si no el seu tancament, sí la regulació estricta de les condicions d'explotació i de regeneració de les concessions mineres. En molts casos, administració local i voluntat popular sembla que no acaben de coordinar-se. D'altra banda, els recels comprensibles que això suscita entre els treballadors i les famílies que depenen de les mines compliquen encara més les possibilitats d'a-

quest corrent ciutadà. Cal dir, abans de continuar, que les explotacions mineres, en la majoria dels casos, són perfectament legals, perquè compleixen la normativa –una altra cosa és la consideració que aquesta ens puga merèixer– que actualment regeix el sector. Per això, actuacions com les de l'Ajuntament d'Andilla, que ha defés la il·legalitat del protocol signat per uns altres consistoris amb les empreses mineres pel qual aquestes paguen 0,12 euros per tona extreta, i que ha tractat de gravar amb un impost especial el transport del producte de les explotacions, han acabat derrotades als tribunals. El problema, per tant, no és de legalitat, sinó de legitimitat. Així ho ha fet palès recentment el Consell Valencià de Cultura, després que una delegació visitara la comarca arran un escrit de denúncia de la situació presentat pel CELS.

L'escàndol de les pedreres, realment, se suscita després de veure els fabulosos beneficis que l'explotació de les muntanyes serranes reporta a la indústria taulellera de la Plana i l'Alcalatén, que obté així impressionants plusvàlues de la destrucció d'un patrimoni a la reparació del qual a penes s'hi dedica res. Una vegada més, la demostració que tant se'ls en dóna, als polítics valencians, l'articulació harmònica i real del territori que suposadament gestionen. Les pedreres són la vida per a



algunes famílies de la comarca; per això, cal anar amb compte amb allò que es reivindica. Però açò no pot servir d'excusa per a mantenir la situació actual sense canvis importants de gestió i, sobretot, de perspectiva. El manteniment d'algunes famílies no pot comprometre el futur de la resta de pobladors de La Serranía, com és de justícia si encara ens creiem allò del desenvolupament sostenible i l'ètica de la responsabilitat. Tampoc estem faves, i ben bé ens coneixem l'ús pervers que certs polítics fan d'aquests venerables conceptes. Les pedreres no són futur per a La Serranía perquè no són sostenibles; almenys, no ho són amb l'actual forma de fer les coses. Si horrorosa és una pedrera en explotació, no li llevem mèrits a una d'abandonada; sense deixar la comoditat del cotxe, podeu comprovar els estralls fets i mai no reparats precisament als peus de las Peñas de Dios, de camí d'Higueruelas a la Iessa; almenys, en aquest cas, la mina abandonada s'aprofita per fer ral·lis. En la majoria dels casos, tanmateix, les pedreres són utilitzades com a abocadors il·legals i resten com a testimonis muts d'una explotació de recursos orgullosa de deixar una empremta de prepotència. Perquè, en aquest punt, és on la legalitat resta sistemàticament conculcada: mai no es fan les tasques de restauració paisatgística que s'estipulen en les normatives mineres; és més rendible pagar les multes, si és el cas que aquestes arriben a tràmit.

■ LA URGÈNCIA D'UN PLA GENERAL DE PATRIMONI

La inexistència a La Serranía de figures de protecció patrimonial d'ampli abast, tant pel que fa al vesant natural com al cultural, impedeix actuar amb fermesa contra els abusos que genera l'explotació minera, que van més enllà del simple impacte paisatgístic. En efecte, les pedreres poden ser causa de contaminació d'aqüífers. Ho són efectivament de contaminació aèria, per l'enorme quantitat de pols que llancen a l'aire. I són també causa de destrucció de jaciments arqueològics i paleontològics; a tall d'exemple, podem adduir el cas del castell d'El Poyo, al terme d'Alpont, que estigué a punt de ser arrasat per les màquines: només una mobilització *in extremis* i un decret de la Conselleria de Cultura aconseguiren aturar la desfeta. Molt també podríem dir a proaffectapòsit del trànsit in-

«LA INEXISTÈNCIA A LA SERRANIA DE FIGURES DE PROTECCIÓ PATRIMONIAL D'AMPLI ABAST IMPEDEIX ACTUAR AMB FERMEZA CONTRA ELS ABUSOS QUE GENERA L'EXPLOTACIÓ MINERA, QUE VAN MÉS ENLLÀ DEL SIMPLE IMPACTE PAISATGÍSTIC»

cessant de vehicles pesants per les carreteres de la zona per transportar la primera matèria, sense que en tots els casos estiga garantida la immobilitat de la càrrega, com bé ho testimonien els parabrises dels turismes que hi circulen sovint.

El problema de les pedreres és, socialment i ambientalment, el més important dels que afecten ara La Serranía, juntament amb el procés de depressió demogràfica. Però, com ja hem avançat, no és l'únic. Superar la situació de dependència econò-

mica d'activitats tan agressives com les exposades exigeix un esforç real de *terciarització* de l'economia comarcal, segons els criteris que molt encertadament han exposat autors com ara Almenar i Diago. La promoció de serveis passa per l'incentiu real d'un turisme de qualitat, ben planificat i ben gestionat. Clar, que la condició *sine qua non* és l'oferta d'un patrimoni natural i cultural atractiu. I açò, inserint tots els aspectes que comporta la gestió patrimonial en un pla general de recursos, al qual científics d'àrees diverses –biòlegs i geòlegs, historiadors i geògrafs, enginyers i economistes– cal que aporten el seu estudi i la seua reflexió. Tan important és minimitzar l'impacte de les pedreres, per poder fer senderisme o cicloturisme de qualitat, com garantir que els pobles mantinguen els seus traçats urbans incòlumes i així puguen suggerir passejades agradoses durant les fresques nits. Un visitant conscient, amb ganes de gaudir de debò dels tresors dels nostres pobles, s'estimarà més el tast d'una pruna llargueta autòctona, de les quasi extingides, que el d'una clàudia de frigorífic. I potser estiga disposat a emprar deu minuts més a arribar a la seua destinació –com s'han “millorat” les carreteres a La Serranía ens donaria per a vint planes–, a canvi que el camí que travessa amb el seu vehicle mantinguera un cert poder d'evocació. Una evocació que cada volta resultarà més difícil que els bells pobles serrans puguen oferir, si continuen lliurats a una especulació tan desvergonyida i insostenible, tan escamotejadora de futur. ☺

* Institut d'Història de la Ciència i Documentació “López Piñero” (Universitat de València - CSIC), Institut d'Humanitats “Ángel Ayala” (Universitat Cardenal Herrera - CEU)

REFERÈNCIES

- ALMENAR, R.; M. DIAGO (2002): *El proyecto necesario. Construir un desarrollo sostenible a escala regional y local*, València, Universitat de València.
RODRIGO, C. (2000): *La Serranía: análisis geográfico comarcal*, el Villar / València, Centro de Estudios “La Serranía”.