

L'EDIFICI D'INVESTIGACIÓ DEL BOTÀNIC

ENTRE L'ENTRETENIMENT I L'ALTA TECNOLOGIA

CENTRES D'ESTUDI DE LES PLANTES MEDICINALS EN L'EDAT MITJANA I DE LES AGRÍCOLES EN EL XIX, ELS JARDINS BOTÀNICS ACABEN DE DEIXAR ENRERE UNA CRISI D'IDENTITAT QUE HA FET QÜESTIONAR-NE L'EXISTÈNCIA COM A ESPAIS AMB "PLANTES RETOLADES". ARA SÓN O VOLEN SER CENTRES DE SUPORT I D'INVESTIGACIÓ EXPERIMENTAL, TOT APLICANT ELS NOUS DESENVOLUPAMENTS CIENTÍFICS —COM L'ENGINYERIA GENÈTICA, LA BIOGEOGRAFIA O LA INFORMÀTICA— A L'INVETERAT ESTUDI DE PLANTES, HERBES I ARBRES. ÉS PER AIXÒ QUE LA UNIVERSITAT DE VALÈNCIA TÉ PREVISTA LA CONSTRUCCIÓ D'UN NOU EDIFICI D'INVESTIGACIÓ EN EL SEU JARDÍ BOTÀNIC. UN NOU EDIFICI QUE PERMETRÀ D'AMPLIAR, CENTRALITZAR, SISTEMATITZAR I GESTIONAR MILLOR ELS SEUS FONS VEGETAL I BIBLIOGRÀFIC. MANUEL COSTA, DIRECTOR DEL JARDÍ BOTÀNIC DE LA UNIVERSITAT, ENS OFEREIX UN SUCCINT PANORAMA DE LA SEUA EVOLUCIÓ QUE DESEMBOCA EN EL PROJECTE D'UN EDIFICI QUE POTSER FARÀ DEL DE VALÈNCIA EL MILLOR HERBARI DE L'ESTAT ESPANYOL.



AFTER HAVING OVERCOME A FUNCTIONAL CRISIS WHICH HAS LASTED MORE THAN A CENTURY, AND WHICH HAS EVEN ENDANGERED ITS OWN EXISTENCE, THE UNIVERSITY BOTANICAL GARDEN IS NOW SETTING UP A RESEARCH BUILDING FOR THE PURPOSE OF UPGRADING AND MODERNIZING THE INSTRUMENTS OF ANALYSIS USED BY THE INVETERATE BOTANIST.

L'origen dels jardins botànics és incert, però podem afirmar almenys que el seu naixement com a centres d'investigació i docència es remunta a la meitat del segle XVI. Solien formar part de les facultats de medicina o eren establiments annexos que s'utilitzaven per estudiar les plantes medicinals. És per això que se'ls anomenava *hortus simplicius* o jardins de ximpls, amb referència a les plantes utilitzades directament de la naturalesa —sense manipulació— com a medicaments, també dites "ximpls". Els jardins botànics, des dels seus orígens, estaven dedicats a l'estudi i no eren jardins públics: estaven reservats a professors i estudiants de medicina per a les demostracions pràctiques de les lliçons que es dictaven sobre plantes. Aquestes demostracions anaven a càrrec d'un "lector" (lectura *simplicium*) que, amb el temps, esdevindria l'*ostencio simplicium*, concepte equivalent al que avui dia entenem per catedràtic.

■ EL DE LA UNIVERSITAT DE VALÈNCIA

Val a dir que el Jardí Botànic de la Universitat de València té el seu origen en aquest temps i en aquest corrent científic que s'inicia amb força a la Itàlia, on el 1543 es funda el jardí de Pisa i el 1545 el de Padua, considerats els dos primers del món. A aquests seguirien les fundacions dels de Florència (1545), Leipzig (1580), Leiden (1587), etc. Ja al segle XVII, naixerien els de París (1635), Berlín (1646) o Edimburg (1670), entre d'altres. La primera iniciativa per a la creació d'un jardí botànic a València sorgeix en ple segle XVI de la mà de Joan Plaça, catedràtic d'herbes i ximpls de l'Estudi General de València. Però la primera referència escrita d'un botànic a València és de 1631, anterior doncs al de París. És un altre catedràtic d'herbes i ximpls qui l'instal·la en l'hort de l'hospital de Sant Llätzer, en el carrer Sagunt, al costat del convent de sant Julià. El jardí de València va passant per diferents ubicacions fins que, el 1802, s'instal·larà definitivament en l'anomenat Hort de Tramoieres. Destruït per la invasió francesa, seria recuperat anys més tard i, sota la direcció de José Pizcueta, gaudiria probablement del moment de major esplendor en la seua història. Això és a mitjan segle XIX. El jardí passarà aleshores per una sèrie de daltabaixos, en què, tot i l'esforç realitzat pels diferents directores, la manca de mit-

jans, la desatenció i la indiferència institucional i social, el menarien quasibé a la seua absoluta ruïna i pràcticament a la seua desaparició, en la dècada dels vuitanta.

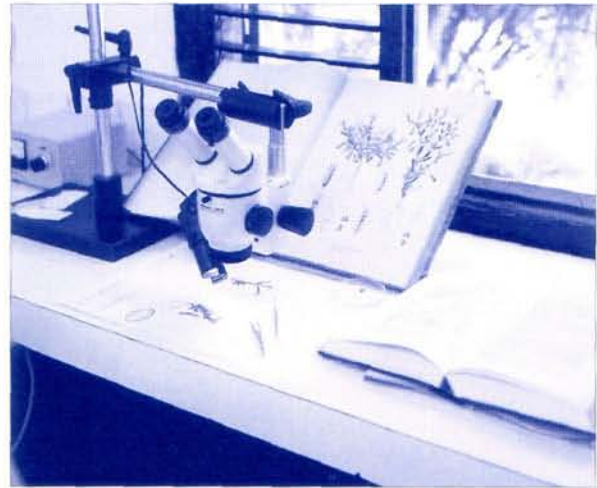
És en 1987 quan la Universitat de València decideix d'escometre la restauració del Jardí Botànic, tot encarregant un projecte la primera part del qual finalitza el 1991 amb la reobertura de la part corresponent al jardí exterior. Però queda pendent encara la construcció de l'edifici d'investigació, sense el qual perillaria el sentit real i la raó de ser d'un jardí botànic. Afortunadament, però, sembla que aquest projecte podrà tancar-se definitivament en el programa d'inversions de la Universitat durant el període 1996-98.

■ LES FUNCIONS D'UN JARDÍ BOTÀNIC

Si bé els jardins botànics iniciaren la seua singladura com a centres d'estudi de les plantes medicinals, el descobriment d'Amèrica i les expedicions a ultramar, van fer que canviaren la seua orientació per a esdevenir jardins d'aclimatació i lloc d'exhibició de flora exòtica. La publicació per Lineu, el 1753, de l'obra *Species Plantarum*, va incitar el desenvolupament de les classificacions, la creació d'herbaris i l'estudi científic de les plantes, esdevenint, doncs, centres d'investigació a més d'espais d'exhibició i esbargiment. Així són encara a l'actualitat, bé que adaptats als avanços científics i a la metodologia científica moderna.

Fent un mínim inventari, podem dir que els jardins botànics han de desenvolupar les seues activitats en els següents camps: investigació científica; conservació d'espècies i ecosistemes; conservació de col·leccions; activitat cultural i educativa; jardineria i paisatgisme; servei d'informació i documentació i, finalment per bé que no menys important, activitats recreatives.

Però cal dir que la manca d'infraestructura del Jardí Botànic de la Universitat no permet el desenvolupament d'algunes de les més importants de les seues àrees de treball, com ara la d'investigació o conservació de col·leccions. En l'actualitat, i pel que toca a l'àrea d'investigació, el jardí Botànic desenvolupa un programa de conservació d'espècies a través d'un conveni amb la Conselleria de Medi Ambient per a la formació d'un Banc de Germoplasma de les plantes endèmiques, rares i amenaçades del País Valencià. Altres projectes



desenvolupats al si del jardí Botànic són els d'inventariació d'hàbitats i la col·laboració amb Flora Ibèrica, especialment en la taxonomia de certs grups de plantes.

■ L'EDIFICI D'INVESTIGACIÓ

No caldria ni dir que el futur del Jardí depèn de la construcció del nou edifici d'investigació. Aquest edifici, previst des de fa quatre anys, tindrà una superfície de 5.900 m², segons el disseny que n'ha fet l'arquitecte encarregat, Carlos Vento. El nou edifici albergarà la biblioteca, els laboratoris, l'herbari, un gabinet didàctic i un saló d'actes, a banda d'altres dependències menors. Només la importància quantitativa i qualitativa de l'herbari servat al Jardí Botànic de la Universitat de València —amb més de 30.000 plecs de plantes i fulles— i del fons bibliogràfic que ha anat acumulant d'ençà de la seua creació, justifica a bastament la construcció d'un edifici adequadament equipat.

Però, a banda d'això, el nou edifici d'investigació permetrà desenvolupar de manera òptima les línies d'investigació més avançades en el camp de la botànica, com ara els estudis de Flora i Vegetació, no només del País Valencià, sinó del Mediterrani Occidental, tot incorporant-hi metodologies més actuals a les ja clàssiques. Així, les noves aportacions de la bioclimatologia i biogeografia se sumaran als nous avanços en fitosociologia clàssica i simfitosociologia. També s'hi preveu, a banda de la clàssica, el desenvolupament de la taxonomia molecular, amb l'estudi de la variabilitat i evolució molecular dels taxons per a la seua aplicació en taxonomia i filogènia de les plantes d'interès per a la flora mediterrània.

El Jardí Botànic haurà d'incorporar-se —un cop subvenides les mancances d'infraestructura— als programes de conservació de la biodiversitat originats per les

recomanacions de l'Estratègia Mundial per a la conservació de la Biodiversitat que estan plasmades en el document *Caring for the Earth* (1991), un dels objectius del qual és el desenvolupament i la potenciació dels Jardins Botànics a través de BGCI (Botanical Gardens Conservation International), organisme independent que avui dia aglutina a més de 260 Jardins Botànics —entre els quals el de València— i que actua d'interlocutor amb els organismes internacionals, a banda de coordinar els esforços dels Jardins Botànics d'arreu del món.

El nou edifici d'investigació permetrà també la centralització de les diverses col·leccions que conserva el Jardí Botànic, una de les seues principals raons de ser. La coordinació i sistematització d'herbaris, banes de germoplasma, carpoteques, palinoteques i altres tipus de col·leccions assegurarà una adequada investigació en el camp de la taxonomia. D'altra banda, els banes de dades disponibles actualment sobre distribució d'espècies s'ampliaran, tot accedint als programes europeus de biocomputació sobre biodiversitat.

Aquestes millores substancials que introduirà el nou edifici d'investigació faran possible l'organització de cursos de postgrau i el desenvolupament de programes conjunts amb grups de la Universitat i del CSIC. Però això no interferirà en el compromís social que un Jardí Botànic com el de la Universitat de València ha de mantenir: la potenciació d'exposicions científiques i conferències i tantes altres maneres de contribuir a la formació d'un sector de ciutadans no especialitzats però amb grans inquietuds pels temes ambientals, és també un dels objectius bàsics —nuclears— de l'equip que dirigeix actualment el Jardí Botànic de la Universitat.

MANUEL COSTA
*Director del Jardí Botànic
 Universitat de València*

SOLIDARITAT AMB EL BOTÀNIC

L'AMENANÇA DE CONSTRUCCIÓ DE TRES GRATACELS DE 20 PLANTES EN LES PROXIMITATS DEL JARDÍ BOTÀNIC DE LA UNIVERSITAT DE VALÈNCIA DESPERTA LA SOLIDARITAT DE JARDINS BOTÀNICS DE TOT EL MÓN

«La Universitat de València considera que la construcció de les torres del "Solar de Jesuïtes" és un projecte inadequat urbanísticament amb conseqüències que van més enllà de la simple estètica de l'entorn, que lamentablement trencarà definitivament l'equilibri de caire històric i social i que afectarà el futur d'una àrea ciutadana de gran importància urbana, cultural i científica»

De la Declaració de la Junta de Govern de la Universitat, València 8 de maig de 1995

«Per bé que en el passat els jardins botànics foren les primeres víctimes del desenvolupament urbà, la nostra creixent sensibilitat ambiental i el reconeixement de la urgent necessitat de la protecció de la natura haurien d'impedir que de cap forma es posara en perill una institució com el vostre Jardí Botànic»

Prof. J. W. Kadereit, Director, Jardí Botànic de la Universitat, Mainz

«Amb una enorme preocupació volem fer saber a les autoritats responsables que donar llicència per a la construcció dels gratacels tindria unes conseqüències nefastes per al Jardí Botànic. El nostre jardí es troba igualment exposat a freqüents intents de construcció urbana en altura, tot i que, feliçment fins ara, hem aconseguit impedir tals desenvolupaments immobiliaris, preservant els aspectes històric-científics i els valors estètics del Jardí Botànic, i també evitant els riscos sobre el microclima del jardí. Desitge que tingueu vosaltres la mateixa sort»

Prof. F. Catarino, Jardí Botànic de la Universitat, Lisboa

«El vostre Jardí Botànic, alhora que conté una col·lecció de plantes úniques, desenvolupa un paper internacional important en la conservació de plantes [...]. Desitge que els responsables urbanístics de València s'adonen del dany que pot causar a la funció i l'aspecte del Jardí Botànic si es permet que el projecte de construcció vagi endavant»

Prof. H. Dickinson, Jardí Botànic de la Universitat, Oxford

«No hi ha suficients Jardins Botànics en el món perquè ni un de sol siga sacrificat en benefici del desenvolupament urbà»

Dr. A. I. Milanez, Director, Institut de Botànica de Sao Paulo

«El Jardí Botànic de la Universitat de València és internacionalment conegut per la seua qualitat i seria molt lamentable que sofrira cap perjudici [...]. Espere que el moviment de solidaritat que heu engegat davant les amenaces que pesen sobre el jardí siga suficientment fort per evitar cap pertorbació»

Prof. J. Moret, Director, Jardí Botànic del M.N.H.N, Paris

«El Jardí Botànic de la Universitat de Cambridge es troba també dins la ciutat. Afortunadament no tenim cap gratacel en les proximitats però si diversos edificis moderns ben lletjos. Aquests destrueixen el paisatge del jardí i redueixen notablement el valor que té per als ciutadans que aprecien particularment un entorn verd i desitgen escapar-se de l'ambient urbà. Serem capaços de tancar aquestes edificacions amb arbres, però necessitarem de 30 a 50 anys per a fer-ho. És important mantenir el Jardí Botànic com un oasi en la ciutat i esperem que tingueu èxit en els vostres esforços per aconseguir-ho»

Prof. C. D. Pigot, Director, Jardí Botànic de la Universitat, Cambridge

Relació d'institucions botàniques que han manifestat la seua solidaritat al Rector de la Universitat de València en el conflicte de les «Torres de Jesuïtes» (arribades fins al 15 de setembre de 1995):

- Royal Botanical Garden, Edinburgh
- Orto Botanico Palermitano, Palermo
- Botanischer Garten, Johannes Gutenberg Universität, Mainz
- Royal Botanical Gardens, Kew
- Jardim Botânico, Instituto de Botânica, Sao Paulo
- Museu, Laboratório e Jardim Botânico da Universidade, Lisboa
- Instituto ed Orto Botanico dell'Università, Genova
- University Botanic Garden, Oxford
- Botanischer Garten u. Botanisches Museum, Freie Universität Berlin
- Jardí Botànic MariMurtra, Blanes
- Conservatoire Botanique du Muséum National d'Histoire Naturelle, Paris
- University Botanic Garden, Cambridge
- Museu Balear de Ciències Naturals, Jardí Botànic de Sóller

