

La fotografia de temàtica escolar en arxius no especialitzats.

Notes sobre fons en imatge a Mallorca¹

*The school photography in non specialized
archives. Notes about images collections
in Majorca*

Catalina Aguiló Ribas
Maria-Josep Mulet Gutiérrez
Paula Pinya Llinàs
Universitat de les Illes Balears

Data de recepció de l'original: gener de 2010

Data d'acceptació: març de 2010

ABSTRACT

This article is a result of a research work about private photographic collections and non specialized libraries and archives in the public administration in Majorca. The objective is to analyse how many educational images has been preserved and wich is their quality. The article is about the relation between photography and education in a large sense and how the photographers work the image of children at the school.

¹ Aquest article s'ha fet en el marc del projecte «Cambios y continuidades en educación a través de la imagen: una mirada distinta sobre el proceso de renovación educativa. El caso de Baleares (1900-1939)», HUM2007-61420, amb el finançament del Ministeri de Ciència i Innovació en el marc del Pla nacional R+D+I.

The work's methodology begin with a previous bibliographic work. From this documentation we enter on a list the private photographic collections and non specialized libraries and archives. Then we design a description card for these archives.

The collected images are very different in public archives or in private collections. Every public institution, the collectors and the photographers archives hold different photographs and images according their work and interest.

The collections are formed, mainly, by black and white photographs and, accidentally, by digital images. According the dates, the images are from 1920 to 1950. From the viewpoint of the images content, the photographs are scholars and teachers portraits in individually or in group placed in a conventional way. There are another kind of images represent the students in the classroom or in other school activities. This tipology are minority, but more interesting than the others.

Specially interesting are others subjects like drama and theater, students playing music, in religious events, childrens in carnival costumes, excursions and other cultural activities. Finally the article present an study of two special cases: the Arxiu Municipal of the Ajuntament (Palma) and the Arxiu del regne (Palma). The first archive have political and school architecture images. The second one contain after spanish war photography.

Analyzing the photography we can extrat some considerations about the character, the essence and the processing of photographs. These features are generals in all the photography realm. It is obvious that this character and this essence are common in the professional and the amateur photograph, local, national or international. We can compare these images with another ones in international collections or archives, even in exhibition catalogues like *The Family of Man* (MOMA exhibition edited by Edward Steichen) or history of photography books. So, we can find similars educational images around the world.

KEY WORDS: Photography, photographic heritage, Majorca, education, school photography, non specialized archives

RESUM

L'article és el resultat del treball de camp realitzat en col·leccions fotogràfiques privades i biblioteques i arxius de titularitat pública no especialitzats de Mallorca, amb intenció d'analitzar quantitativament i qualitativament quines imatges s'hi han conservat de caire educatiu o escolar. És habitual trobar als àlbums familiars fotografies de caire escolar; però se'n detecta una menor presència en fons d'imatge de biblioteques i arxius. Les conclusions que es poden extreure d'aquesta ullada general és que majo-

ritàriament la fotografia és usada com a descripció del grup a l'escola. L'activitat a les aules és tal vegada la menys representada.

PARAULES CLAU: fotografia, patrimoni fotogràfic, Mallorca, educació, fotografia escolar, fons no especialitzats en imatge.

RESUMEN

El artículo es el resultado del trabajo de campo realizado en colecciones fotográficas privadas y bibliotecas y archivos de titularidad pública no especializados de Mallorca, con intención de analizar cuantitativamente y cualitativamente las imágenes que se han conservado de carácter educativo o escolar. Es habitual encontrar en los álbumes familiares fotografías de carácter escolar, pero se detecta una menor presencia en fondos en imagen de bibliotecas y archivos. Las conclusiones que se pueden extraer de esta mirada general es que mayoritariamente la fotografía es usada como descripción del grupo en la escuela. La actividad en las aulas es tal vez la menos representada.

PALABRAS CLAVE: Fotografía, patrimonio fotográfico, Mallorca, educación, fotografía escolar, fondos no especializados en imagen

1. INTRODUCCIÓ

El present article és un recorregut, a tall de mostra, per col·leccions i arxius públics i privats de Mallorca que conserven imatges relacionades amb l'àmbit educatiu i escolar.

Té la peculiaritat de no incloure fons procedents de centres d'ensenyament, sinó de col·leccions fotogràfiques privades i de biblioteques i arxius de titularitat pública no especialitzats que han conservat imatges del món de l'ensenyament en sentit genèric del terme, des de retrats de grups fins a esdeveniments escolars (Fig. 1).

Per desenvolupar la tasca s'ha partit del buidatge bibliogràfic, especialment de la *Guia d'arxius, col·leccions i fons fotogràfics i cinematogràfics de les Balears (1840-1976)*,² i hem contactat amb arxius i biblioteques municipals i alguns col·leccionistes privats locals.

² AGUILÓ RIBAS, Catalina; MULET GUTIÉRREZ, Maria-Josep. *Guia d'arxius, col·leccions i fons fotogràfics i cinematogràfics de les Balears (1840-1976)*. Palma: «Sa Nostra», Caixa de Balears, 2004.

L'article s'estructura en dues parts diferenciades: una de genèrica, que esbossa algunes connexions històriques entre fotografia i educació en el marc local a partir de dades tretes de la bibliografia sobre la història de la fotografia; i l'altra més concreta, que explica la metodologia i els resultats de la tasca feta en arxius i biblioteques no especialitzades que conserven imatges del tema.

2. FOTOGRAFIA I ENSENYAMENT

És habitual trobar als àlbums familiars fotografies de caire escolar; precisament aquesta relació quotidiana amb el material pot ser el motiu de la seva poca presència en fons d'imatge de biblioteques i arxius. Perquè la primera impressió en analitzar el material conservat és la de paradoxa: la quantitat d'imatges generades a les escoles i els centres d'ensenyament (per la mateixa institució, els alumnes, els pares i els professors) no es manifesta proporcionalment en arxius no especialitzats. És ben segur que de fotografies n'hi ha, als àlbums de família (el grup de classe, la festa escolar, la representació teatral, l'activitat esportiva, el viatge de fi de curs, les excursions, etc.), però no apareixen als reculls i donacions que es conserven a les biblioteques i col·leccions d'arreu de Mallorca. Resten als habitatges particulars, en la memòria privada, sense esdevenir patrimoni visual col·lectiu.

A més del factor quotidià, que provoca menysvàlua en imatges tan properes i privades, hi ha ben segur altres motivacions, com una certa indiferència a entendre la fotografia com un bé a protegir i conservar i, fins i tot, com una eina d'estudi i anàlisi històrica que, més enllà de documentar un fet o una època, l'interpreta i opina.

Realment, coneixem poques dades locals —no hi ha estudis històrics— de la relació fotografia-ensenyament, i les que hi ha tenen un to descriptiu o referencial.

La temàtica escolar sortí aviat de les competències del fotògraf professional i, igual que altres esdeveniments socials (noces, primeres comunions, etc.), s'incorporà ben prest a la fotografia quotidiana, és a dir, a la fotografia d'afeccionat.

Amb tot, es conserven imatges fetes per professionals, com J. David, Josep Truyol, Pere Mascaró, Gaspar Rullan, Jaume Busquets, Guillem Bestard, J. David i Josep Planas i Montanyà, entre d'altres. S'esmentaran alguns exemples que no procedeixen del buidatge d'aquesta recerca, sinó d'àlbums familiars de caire domèstic i privat.

Unes responen, i són les majoritàries, a un prototipus assentat i establert, com és la representació de col·lectius amb vincles entre si (laborals, familiars, etc.). En el cas educatiu, el tipus preferent és el grup classe, amb mestre o no, sovint en exteriors i amb actituds estàtiques. És també la modalitat més habitual als arxius no especialitzats (com es comentarà més endavant), una de les predominants als fons dels fotògrafs professionals i de més llarga durada (existent en l'actualitat). En són exemples les imatges dels professionals F. Abad Pérez, datades vers 1884, de Felanitx; J. David, un fotògraf francès que itinerava periòdicament per diferents ciutats espanyoles i que el 1894 roman a Mallorca per enregistrar un grup d'alumnes d'un col·legi de Manacor i captar altres col·lectius per a l'Ajuntament de Palma (macers, guàrdies municipals, bandes de música, etc.); Gómez (1913, Colegio Castellano); Ferrer (Escola d'Arts i Oficis, Palma, 1912); M. Serra (vers 1918-1920), de Llucmajor, etc.

Al fotògraf professional hom també li encarregava una de les imatges institucionals del centre d'ensenyament, la que recull les promocions dels diferents cursos (coneguda com a *orla*). La tipologia més comuna és la del format «mosaic» (que actualment es manté amb lleugers canvis): rostres d'alumnes i professors en composició circular o rectangular. En són exemples les imatges que regularment publicava (1923 i 1924) l'estudi Amer, de Palma, a la premsa il·lustrada local, com *Majòrica*, i les de Bartomeu Payeras, d'Inca. Des de mitjan segle XIX aquesta composició era un recurs habitual, fins i tot es comercialitzaven plantilles per aplicar en el procés de revelatge i ampliació, i amb un ventall de diverses mides, des de *carte de visite* fins a murals. Foren molt populars, perquè tant reunien una promoció de batxillerat com un regiment militar o una galeria d'escriptors il·lustres.

Una altra modalitat pròpia del fotògraf professional fou l'enregistrament d'activitats extraescolars, especialment representacions teatrals i religioses. A Mallorca en féu sovint Francesca Simó, coneguda comercialment com Vídua de Virenque, esposa del fotògraf francès Jules Virenque.

El professional també es responsabilitzà de les imatges associades al fotoperiodisme, generalment esdeveniments del moment (inauguracions de noves construccions escolars, visites d'autoritats polítiques i religioses, etc.). Foren els casos, ja a la postguerra, de Juanet (Joan Miró Serra) i de Bernat Castell de Soto.

Si s'exceptuen les tipologies i els gèneres esmentats, el professional no té gaire més relació amb la imatge escolar o educativa. El protagonista és l'amateur (generalment, els mestres, els alumnes i els pares). En són prova els reculls d'imatges dels centres d'ensenyament, els àlbums familiars i els fons que hem estudiat per al present article.

Potser una excepció fou el professional Guillem Bestard, el fotògraf de Pollença. Hi ha evidències que el seu fons (de titularitat privada i sense catalogar) conté imatges de caire escolar que van més enllà dels retrats d'estudiants i de professors i de les notícies d'actualitat. Els motius són ben senzills: es vinculà estretament a la Institució de Enseñanza de Pollença, promoguda per Guillem Cifre de Colonya i Clara Hammerl, la seva dona;³ fou director de la Caixa de Colonya i la seva esposa fou la pedagoga Margalida Comas Camps.⁴

3. METODOLOGIA DE TREBALL

Com ja s'ha dit, la metodologia de treball ha partit d'una feina prèvia de consulta de bibliografia. Els llibres d'imatges fotogràfiques, moltes de vegades reculls del treball d'un fotògraf o recopilacions de fotografies de pobles, han estat una de les principals fons d'informació per començar el treball de camp. També és bàsica com a eina de consulta la *Guia d'arxius, col·leccions i fons fotogràfics i cinematogràfics de les Balears (1840-1976)*,⁵ on es detallen les temàtiques del fons i es poden distingir quins arxius i col·leccions disposen d'imatges relacionades amb el món de l'ensenyament, encara que sense gaire més informació.

Per poder recollir les dades dels diferents arxius es va dissenyar una fitxa en la qual es poguessin detallar les informacions considerades rellevants per a l'estudi. La seva confecció fou un treball en equip del grup d'investigació interdisciplinari del projecte «Cambios y continuidades en educación a través de la imagen: una mirada distinta sobre el proceso de renovación educativa. El caso de Baleares (1900-1939)», integrat per professionals i docents dels departaments d'Història de l'Educació i de Ciències Històriques i Teoria de les Arts de la Universitat de les Illes Balears. A part de la descripció de la institució, la distinció entre titularitat privada o pública, la localització, l'estat del fons, etc., són rellevants els camps de datació i el del contingut de les fotografies, en què s'intenta afinar al màxim quant al tipus de temàtica. Per això s'establiren un seguit d'àmbits de contingut com més detallats millor, per reconèixer fàcil-

³ SALAS VIVES, Pere. *Guillem Cifre de Colonya. Un sant que no anava a missa*. Pollença: El Gall Editor, 1999.

⁴ DELGADO MARTÍNEZ, María Ángeles (ed.). *Margalida Comas Camps (1892-1972), científica i pedagoga*. Palma: Govern de les Illes Balears, 2009.

⁵ AGUILÓ RIBAS, Catalina; MULET GUTIÉRREZ, Maria-Josep. *Guia d'arxius... Op. cit.*

ment el tipus de fotografia que es troba als arxius. Aquests camps permeten incloure des de fotografies d'edificis escolars, retrats d'alumnes i/o professors, imatges d'activitats a les aules, retrats de grups escolars, fins a esdeveniments. Altres apartats de la fitxa consignen si el fons està ordenat, classificat i/o digitalitzat, quins són els suports i les tècniques del material fotogràfic, positius, negatius flexibles o de vidre, i la seva cromia (blanc i negre, color).

A partir de la documentació creada després del buidatge bibliogràfic, s'establiren les llistes de fons públics i privats que s'havien de consultar. Considerant que no es podia fer un treball exhaustiu, les llistes es confeccionaren tenint en compte la seva qualitat de mostrar. Es tractava, doncs, de tenir un primer contacte amb l'arxiu, biblioteca o col·lecció privada per confirmar el contingut del fons i, amb posterioritat, fer-hi la visita per poder emplenar la fitxa corresponent. Es triaren diferents tipus d'arxius segons la seva titularitat, pública o privada. Entre els públics es triaren els arxius, pròpiament dits, fossin municipals o dependents del Consell Insular de Mallorca, i les biblioteques, principalment localitzades fora de Palma. Entre els arxius privats hi ha els considerats fons de fotògrafs, aficionats o professionals, i els de col·leccionistes.

La llista d'arxius per consultar quedava, doncs, de la manera següent:

- Arxius de titularitat pública:
- Arxius municipals:
 - Arxiu Municipal de l'Ajuntament de Palma
 - Arxiu Municipal d'Andratx
 - Arxiu Municipal d'Alaró (Fig. 2)
 - Arxiu Municipal d'Alcúdia
 - Arxiu Municipal de Consell
 - Arxiu Municipal de Sóller
 - Arxiu de l'Ajuntament d'Inca
- Arxius del Consell Insular de Mallorca:
 - Arxiu General del Consell de Mallorca
 - Arxiu del So i de la Imatge de Mallorca
- Arxius dependents del Govern balear:
 - Arxiu del Regne de Mallorca
- Arxius d'una altra titularitat:
 - Arxiu del Col·legi de Lluc (Santuari de Santa Maria de Lluc) (Fig. 3)

- Biblioteques municipals:
 - Biblioteca Municipal d'Esporles
 - Biblioteca Municipal d'Artà
 - Biblioteca Municipal de Montuïri
 - Biblioteca Municipal de Sant Llorenç des Cardassar
 - Biblioteca Municipal de Consell
 - Biblioteca Municipal de Sóller

- Biblioteques d'una altra titularitat:
 - Biblioteca Lluís Alemany (Consell Insular de Mallorca)

- Arxius, fons i col·leccions privats:
 - Biblioteca Bartomeu March (Fundació Bartomeu March)
 - Col·lecció Rafel Joan, Esporles
 - Biblioteca de Reynés Ramon, Lloseta
 - Col·lecció Gabriel Pieras Salom, Inca
 - Col·lecció del Pare Xamena, Felanitx
 - Col·lecció Andreu Muntaner Darder, Palma
 - Museu de l'Educació, Inca

Després del primer contacte amb els arxius esmentats, es determinà quins reunien fotografies de la temàtica investigada. Per tant, se'n descartaren alguns per tres raons diferents: a) no tenien fons fotogràfic, b) no tenien en els seus fons fotografies relacionades amb l'educació, c) o bé: datació cronològica molt posterior a l'etapa investigada. Els arxius on no es trobà material per a la recerca són: Arxiu Municipal de Consell (no tenen arxiu fotogràfic), Arxiu Municipal de Sóller (no tenen arxiu fotogràfic), Arxiu Municipal d'Inca (no tenen fotografies d'aquesta temàtica), biblioteques municipals de Sóller i Consell (no tenen arxiu fotogràfic), Col·lecció Gabriel Pieras Salom d'Inca i Museu de l'Educació, també d'Inca (no tenen fotografies de la temàtica). D'altra banda, la biblioteca Municipal d'Artà tampoc no conserva fotografies, però facilità la publicació *100 anys d'educació a Artà*,⁶ amb il·lustracions cedides per

⁶ *100 anys d'educació a Artà*. Artà: Ajuntament, 1991.

particulars, què permeté obtenir informació d'utilitat. Del contingut de les fotografies se'n parlarà en un altre apartat.

4. TIPOLOGIA DE FONTS

El tipus de fons consultats ha donat una informació diferenciada segons la seva titularitat. No és el mateix l'arxiu que depèn d'una institució, el contingut del qual depèn molt de la dinàmica de la mateixa institució, que els fons privats, sobretot les col·leccions, ja que aquestes es formen majoritàriament per l'interès concret del col·leccionista. Un altre cas és el fons d'un fotògraf, perquè les imatges formen part de la seva tasca professional. N'és exemple el de la nissaga dels fotògrafs Rul·lan.⁷ Com que aquests fons han estat els menys treballats, és difícil establir quin pes hi té aquesta temàtica.

En general, els arxius estan ordenats per temes, casos majoritaris, i per àlbums fotogràfics. Els arxius de titularitat privada no estan sempre catalogats i classificats, mentre que els arxius públics majoritàriament estan digitalitzats. Aquest fet en condiciona la consulta, ja que no s'accedeix directament a la imatge fotogràfica primera, sigui positiva o negativa, sinó al format digital. A favor cal dir que la consulta és més ràpida, es pot abastar més quantitat de fotografies i s'eviten possibles perjudicis a la fotografia per manipulació.

Els fons estan conformats generalment per positius en blanc i negre, que, com s'ha dit abans en el cas de fons de caràcter públic, van acompanyats per imatges digitals.

Una altra qüestió a tenir en compte és la cronologia dels materials conservats. En la majoria dels casos la datació correspon a les dècades compreses entre 1920 i 1950. Hi ha arxius que conserven imatges anteriors a 1920, com l'Arxiu General del Consell Insular de Mallorca (1905-1925), la Biblioteca Lluís Alemany (1900-1930), l'Arxiu del Col·legi de Lluc (des de 1902) i la Col·lecció del Pare Xamena, que conté fotografies datades des de 1880. D'altra banda, els arxius que custodien imatges posteriors als anys quaranta i cinquanta són l'Arxiu del Regne de Mallorca, amb imatges datades fins a 1972, l'Arxiu Municipal de Palma (1960-1967) (Fig. 4), la Biblioteca Municipal d'Esporles i la Col·lecció del Pare Xamena (ambdues fins a 1960).

⁷ Fons que forma part de l'Arxiu del So i de la Imatge de Mallorca, dependent del Consell Insular de Mallorca.

5. TRETOS DE LES IMATGES

Des del punt de vista del contingut de les fotografies, aquestes majoritàriament corresponen als retrats de grups escolars (Fig. 5), és a dir, són imatges en les quals apareixen els grups d'alumnes situats d'una forma convencional, normalment de manera escalonada, al costat dels quals se situen els mestres, religiosos o no, o bé els responsables de l'escola. Dins d'aquest tipus de fotografies en podem distingir diferents models: agrupacions formades per la majoria dels nins de l'escola, d'altres grups formats pels alumnes corresponents a un curs determinat. També podem distingir-les segons la situació del mestre: aquests a voltes estan col·locats als costats, a darrere o, si vol donar-se importància a la figura, es poden arribar a situar al centre i en primer pla. Aquest darrer cas es dona, moltes vegades, si el mestre és un religiós o religiosa. En són exemples les conservades a l'Arxiu del Col·legi de Lluc. De fotografies de grups escolars n'hi ha, majoritàriament, en tots els arxius als que hem accedit, així com, per la bibliografia consultada, als fons familiars, que no hem treballat (Fig. 6).

Un altre tipus de fotografies són aquelles que mostren retrats de professors o d'alumnes fora de la representació agrupada (Fig. 7). Aquestes imatges són minoritàries respecte a les anteriors, però moltes vegades tenen més interès icònic. D'aquestes en trobam a l'Arxiu Municipal d'Andratx, a la Col·lecció del Pare Xamena de Felanitx i a la Biblioteca Lluís Alemany de Palma.

Les activitats a l'aula són exemple, també, d'imatge minoritària i que no té un pes representatiu als arxius (Fig. 8). N'hi ha alguns exemples a l'Arxiu Municipal d'Alcúdia i a la Col·lecció del Pare Xamena de Felanitx. La manca d'aquest tipus d'imatge és una de les incògnites que ens planteja la investigació, atès que és difícil esbrinar si es deu a desinterès o a la dificultat d'accés dels fotògrafs a l'interior de les aules (Fig. 9).

En canvi, un altre grup d'imatges una mica més ampli és el que formen les fotografies d'activitats dels alumnes al centre, però fora de l'aula (Fig. 10). En aquest grup s'hi inclouen escenes de lleure al pati i de gimnàstica. La Col·lecció del Pare Xamena és, amb sis fotografies, un del fons que té més imatges d'aquest grup. Altres fons que contenen aquest tipus de fotografia són l'Arxiu del So i de la Imatge i la Biblioteca Lluís Alemany.

Entre la resta de temàtiques relacionades amb l'educació són especialment interessants les imatges d'activitats no realitzades als centres. Són les corresponents a colònies escolars, excursions i activitats culturals, ja siguin concerts, representacions teatrals i disfresses per carnestoltes (Fig. 11). Hi ha fotografies de colònies i excursions a l'Arxiu Municipal d'Andratx, l'Arxiu General del

Consell Insular de Mallorca, l'Arxiu del Col·legi de Lluc, la Biblioteca Lluís Alemany, la Biblioteca Municipal d'Esporles i la Col·lecció del Pare Xame-na. Quant a les representacions teatrals i altres temàtiques relacionades, els arxius amb més imatges són el fons Rul·lan de l'Arxiu del So i de la Imatge de Mallorca i la Biblioteca Lluís Alemany.

És evident que dins de les temàtiques d'educació no hi poden faltar els actes de tipus religiós. Aquest grup d'imatges és bastant nombrós en alguns fons, com el de la col·lecció de Rafel Ferrer dins de l'Arxiu Municipal d'Andratx i el de l'Arxiu del Col·legi de Lluc (Fig. 12).

Hi ha dos casos per comentar especialment, que són el de les temàtiques d'imatges conservades a l'Arxiu Municipal de l'Ajuntament de Palma i el de l'Arxiu del Regne de Mallorca. En el primer cas, moltes corresponen a fotografies d'edificis escolars, per una banda, i a actes oficials relacionats amb aquests edificis: inauguracions, col·locacions de primeres pedres i visites d'autoritats (Fig. 13). També hi ha una sèrie d'imatges que corresponen a activitats culturals relacionades amb l'ensenyament: una festa de l'arbre al Palau de l'Almudaina (1929), lliurament de premis d'un certamen escolar i un recital de poesia. L'existència d'aquestes imatges es deu, segurament, a l'assistència a aquests actes de representants municipals.

En el cas de l'Arxiu del Regne, la temàtica de les imatges es deu al seu origen, el fons de la Secció Femenina del Movimiento. És un fons atípic per la seva datació (en relació amb el projecte que enllestim), entre 1939 i pràcticament fins a 1972, per la quantitat d'autors que hi trobam, com Castell, Foto Terrades, Juanet, Hausmann, Vila i Payeras, entre d'altres (Fig. 14). Però també és atípic per la significació de les imatges, ja que aquestes es corresponen amb les activitats de l'agrupació, dependent del Movimiento, com eren els campaments escolars, activitats de gimnàstica i ball, teatre i disfresses, actes religiosos i les tasques considerades pròpies de la dona («sus labores»), i les referències a l'anomenat servei social, obligatori per a totes les dones. Són imatges amb una càrrega propagandística i política evident, però que, alhora, estan lligades a un concepte molt concret de l'educació i, per tant, s'han d'incloure dins d'aquesta temàtica.

6. CONSIDERACIONS

Si s'analitzen els tipus de fotografies trobades a la bibliografia i als arxius consultats, es poden fer una sèrie de consideracions sobre el caràcter, el contingut i el tractament de les imatges (Fig. 15 i 16). És evident que aquest

contingut i aquest caràcter els trobam generalitzats a tot el món de la fotografia, sigui professional o d'aficionats, sigui local, nacional o internacional. En aquest sentit, la comparació entre les imatges extretes d'aquests arxius i d'altres publicades en catàlegs de col·leccions o d'exposicions o en volums sobre la història de la fotografia ens retrotrau a punts comuns, a temàtiques i tractaments de la imatge semblants, per tant, a una concepció bastant arrelada de la imatge educativa.

En aquest punt, per tant, ens interessa valorar alguns exemples localitzats en tres grups de publicacions, els de caràcter local, a les Illes Balears (sobretot, Mallorca i Eivissa) i a Catalunya, els de caràcter nacional i altres de difusió internacional.

Pel que fa a Mallorca, posaríem com a exemples consultats dues publicacions locals, la primera de Calvià⁸ i la segona d'Artà.⁹ A la primera s'hi publiquen una sèrie de fotografies de grups escolars on se'n poden veure les diferents tipologies segons la col·locació del grup i la col·locació del mestre o responsable, com la imatge de les primeres generacions de ca ses Monges, datada el 1919, on les mestres monges se situen a la part de darrere del grup.¹⁰ En un altre grup s'identifica el nom de la mestra, Catalina Salvà. En aquest cas, la mestra se situa en un costat del grup.¹¹ Altres tipus d'imatges que trobam en aquesta publicació mostren la mateixa mestra Catalina Salvà durant l'excursió d'una classe. Es tracta també d'una fotografia de grup, en la qual la mestra se situa a la part central d'aquest grup.¹²

A la publicació d'Artà (Fig. 17) també hi ha moltes fotografies de grup, sobretot de l'Escola de la Caritat, datades entre 1923 i 1935, de ca ses Monges o d'altres grups entorn de la mestra Terrassona, datades també els anys vint. Les més antigues corresponen a l'escola de Margalida Estelrich (1917), a la del carrer Bellpuig i a la del carrer Puresa (1931). També són interessants les fotografies dels interiors de les aules al Col·legi de la Caritat, malgrat que la seva datació sigui posterior, cap als anys cinquanta.¹³

⁸ RUBIO AMENGUAL, Josep; RUBIO TERRASA, Josep; RUBIO TERRASA, Joan. *Cent anys a Calvià*. Palma: Alpha-3, Serveis Editorials, 1990.

⁹ *100 anys d'educació a Artà*. Artà: Ajuntament, 1991.

¹⁰ RUBIO AMENGUAL, Josep; RUBIO TERRASA, Josep; RUBIO TERRASA, Joan. *Cent anys a Calvià*. ...Ibídem. [sense paginar].

¹¹ Datada el 1925. Ibídem [sense paginar].

¹² Datada el 1930. Ibídem [sense paginar].

¹³ Totes les imatges estan publicades al llibre *100 anys d'educació a Artà*. Artà: Ajuntament, 1991 [sense paginar].

D'Eivissa, la publicació consultada és l'editada per Martin Davies, *L'illa d'un temps*, i hi ha dues imatges interessants, ja que el tema i el tractament de la imatge no són els habituals a les fotografies d'educació. La primera, datada entorn de 1902, és una fotografia realitzada per Narcís Puget i correspon a una excursió a Santa Eulàlia d'alumnes del col·legi d'educació secundària d'Eivissa. El grup, poc nombrós, se situa escampat al llit del riu de la localitat eivissenca.¹⁴ L'altra imatge correspon a la fotògrafa Dré Brenneker, està datada el 1955 i s'hi veu un grup de nines jugant al carrer i que es preparen per tornar a classe.¹⁵ La concepció estètica de la fotografia és molt acurada, com en el cas de l'esmentada anteriorment, però aquí s'hi nota molt el toc de modernitat i la professionalitat de l'autora.

Dels reculls fotogràfics publicats en l'àmbit català en destaquem dos per la inclusió de fotografies de temàtica educativa. Al primer, *Catalunya en blanc i negre*, recopilació editada per Salvador Obiols, hi trobam diverses imatges, de les quals es pot assenyalar, per la singularitat del tema, l'anomenada *Escoles de la Sagrada Família* (c. 1910/15),¹⁶ on hi ha un grup de nins en una activitat d'hort sota la supervisió d'una mestra. A la part central es veu un nin amb una aixada, la resta del grup se situa en cercle i la mestra passeja al voltant d'aquest cercle.

A la publicació *Girona. Les imatges del segle*, es mostren també diverses imatges de grups escolars, datades entre 1929 i 1943, sobretot dels alumnes dels Germans Maristes.¹⁷ Un interès especial té la fotografia d'una classe de dibuix a l'Institut Provincial, en què es veu l'interior de l'aula.

Curiosament, en una recopilació d'imatges tan important i interessant com *Las fuentes de la memoria II. Fotografía y sociedad en España, 1900-1939*, només hi ha una imatge del món educatiu. És una fotografia de Menchón en què es reflecteix un dia de festa a l'orfenat de San José de Calasanz de Lorca (1915).¹⁸

Les conclusions que es poden extreure d'aquesta ullada general és que majoritàriament la fotografia és usada com a descripció del grup a l'escola. L'activitat a les aules és tal vegada la menys representada. Tanmateix, d'aquest

¹⁴ DAVIES, Martin. *L'illa d'un temps*. Eivissa: Barbary Press, 2005, pàg. 39.

¹⁵ *Ibidem*, pàg. 124.

¹⁶ OBIOLS, Salvador. *Catalunya en blanc i negre*. Madrid: Espasa Calpe, 1992, pàg. 110.

¹⁷ BOADAS I RASET, Joan; IGLESIAS I FRANCH, David (ed.). *Girona. Les imatges del segle*. Barcelona: Lunwerg; Girona: Ajuntament, 2000, pàg. 108, 109 i 149.

¹⁸ LÓPEZ MONDEJAR, Publio. *Las fuentes de la memoria II. Fotografía y sociedad en España, 1900-1939*. Barcelona: Lunwerg, 1992.

tipus d'imatges se n'han publicat exemples prou interessants. Margaret Bourke-White té una sèrie de fotografies de significació antropològica realitzades en zones de l'est, com Moscou o la regió del Volga, d'interiors d'aules amb el mestre i els alumnes en plena activitat.¹⁹

De caràcter semblant són les publicades al catàleg de l'exposició *The Family of Man*, mostra llegendària que tingué lloc al MOMA organitzada pel fotògraf Edward Steichen.²⁰ La mostra representava una visió molt àmplia de la vida quotidiana, de l'activitat del home, de la societat i, per tant, tenia un apartat dedicat a l'educació. En aquest sentit són especialment interessants les imatges que es deuen a Nina Leen, *Nin davant una pissarra a classe de matemàtiques* (dècada dels cinquanta), a John Phillips, *Nin palestí escrivint en una pissarra*, (s. d.), a Roman Vishniac, *Un professor amb els alumnes a l'aula* (Polònia, anys vint), publicades algunes a la revista *Life*.²¹ Altres fotografies interessants són les que mostren diferents jocs infantils, alguns dels quals es poden relacionar amb el món escolar.²² El fet que aquestes fotografies s'haguessin publicat en revistes com *Life* o *Glamour* denota que tenen caràcter divulgatiu. Cal, doncs, demanar-se per què en el cas de Mallorca aquestes imatges no són especialment tractades pels fotògrafs. Manca d'interès o, com hem dit abans, dificultats per accedir a aquests tipus d'activitats.

7. BIBLIOGRAFIA

100 anys d'educació a Artà. Artà: Ajuntament, 1991.

AGUILÓ RIBAS, Catalina; MULET GUTIÉRREZ, Maria-Josep. *Guia d'arxius, col·leccions i fons fotogràfics i cinematogràfics de les Balears (1840-1976)*. Palma: «Sa Nostra», Caixa de Balears, 2004.

BOADAS I RASET, Joan; IGLESIAS I FRANCH, David (ed.). *Girona. Les imatges del segle*. Barcelona: Lunweg; Girona: Ajuntament, 2000.

CORKIN, Jane (ed.). *Children in Photography. 150 years*. Ontario: Firefly Books, 1990.

DAVIES, Martin (ed.). *Lilla d'un temps*. Eivissa: Barbary Press, 2005.

¹⁹ CORKIN, Jane (ed.). *Children in Photography. 150 years*. Ontario: Firefly Books, 1990, pàg. 84 i 88.

²⁰ L'exemplar consultat és el corresponent a l'edició que es va fer amb motiu del trentè aniversari de l'exposició: STEICHEN, Edward (ed.). *The Family of Man*. New York: The Museum of Modern Art, 1990.

²¹ *Ibidem*, pàg. 122 i 125.

²² *Ibidem*, pàg. 94 i 95.

LÓPEZ MONDÉJAR, Publio. *Las fuentes de la memoria II. Fotografía y sociedad en España, 1900-1939*. Barcelona: Lunwerg, 1992.

MULET, Maria-Josep (comissària). *Inca, imatges d'una ciutat, imatges d'un segle*. Palma: Sa Nostra, Obra Social i Cultural; Inca: Ajuntament, 2000.

OBIOLS, Salvador. *Catalunya en blanc i negre*. Madrid: Espasa Calpe, 1992.

RUBIO AMENGUAL, Josep; RUBIO TERRASA, Josep; RUBIO TERRASA, Joan. *Cent anys a Calvià*. Palma: Alpha-3, Serveis Editorials, 1990.

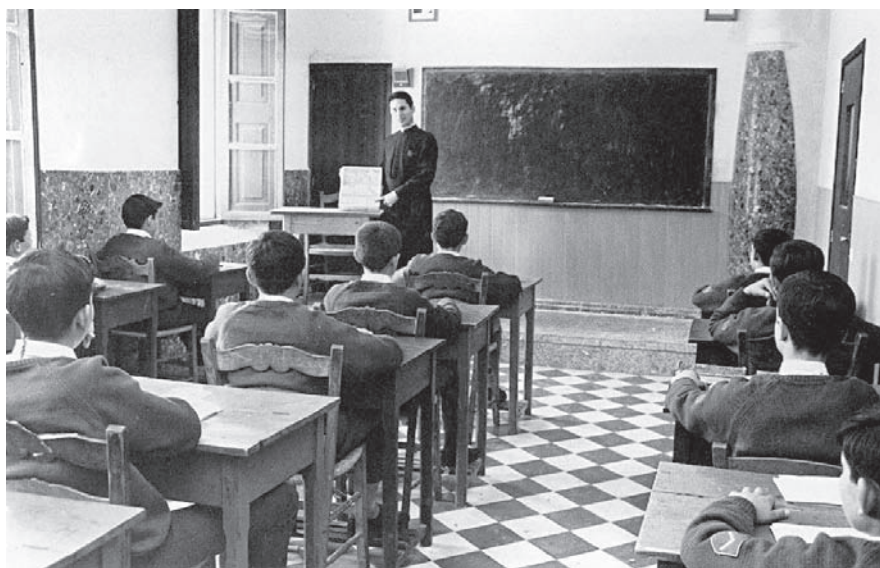
STEICHEN, Edward (ed.). *The Family of Man*. 3a ed. New York: The Museum of Modern Art, 1990.



1. Josep Truyol. Aula de música de la Casa de la Misericòrdia, Palma, c. 1890-1910. Arxiu General del Consell de Mallorca.



2. Aula de l'Escola Graduada d'Alaró. Dècada de 1930. Arxiu Municipal d'Alaró.



3. Interior d'aula del seminari de Lluç, Escorca, c. 1960. Arxiu del Col·legi de Lluç (ACL).



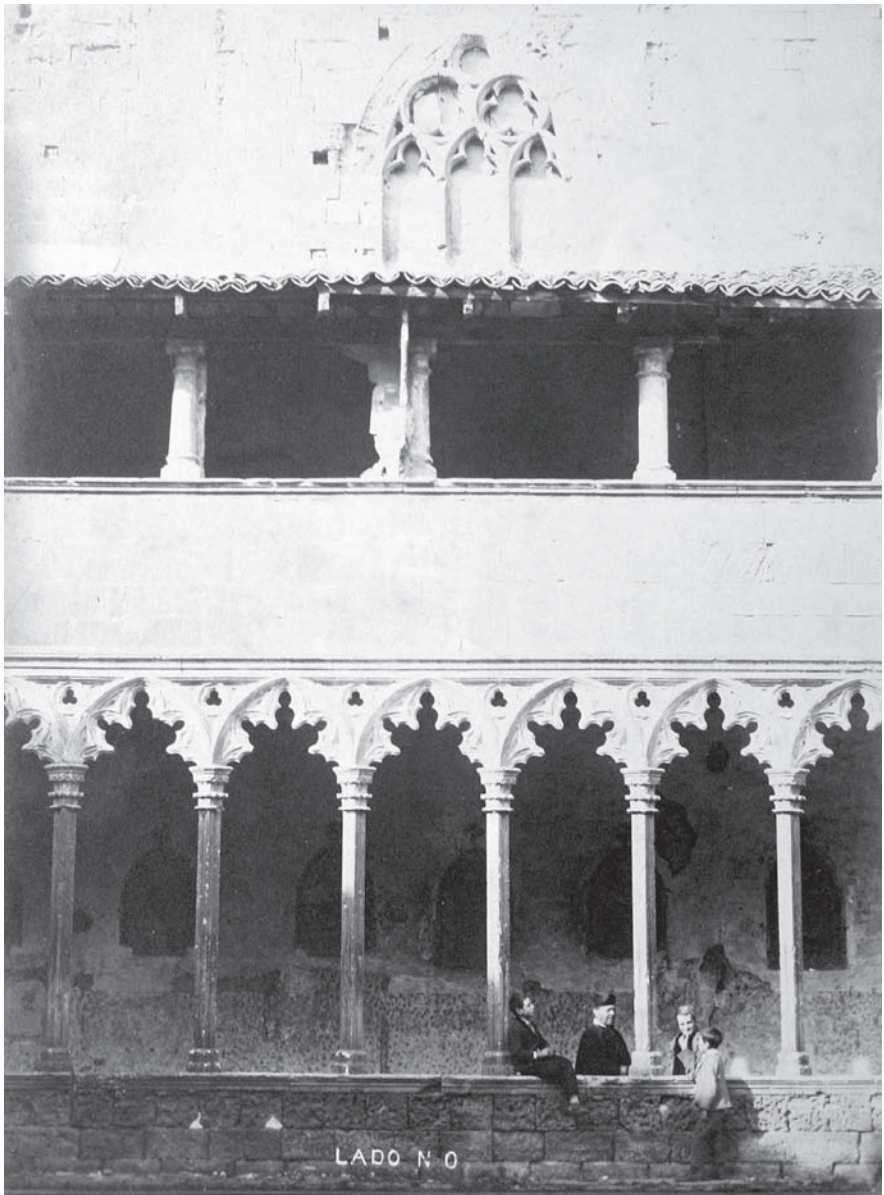
4. Herrein. Escola de nines del Grup Escolar de Llevant, Palma, c. 1950. Arxiu Municipal de Palma.



5. Grup de nins de ca ses Monges, Alcúdia. Arxiu Municipal d'Alcúdia.



6. J. David. Claustre de professors de l'Institut Provincial de Balears, Palma, 1881-82. Biblioteca Lluís Alemany. Consell de Mallorca.



7. Vídua de Jules Virenque. Claustre de Sant Francesc, Palma, c. 1890-1910. Biblioteca Lluís Alemany. Consell de Mallorca.



8. Interior d'aula de l'Escola Parroquial d'Esporles, c. 1912. Arxiu de la Parròquia d'Esporles, cortesia de Rafel Joan.



9. Interior d'aula, Alcúdia, c. 1930. Arxiu Municipal d'Alcúdia.



10. Activitats de gimnàstica del seminari de Lluç, c. 1960. Arxiu del Col·legi de Lluç (ACL).



11. J. Busquets. *Colonia Escolar de niños. Pro de Sóller*, 1918. Arxiu General del Consell de Mallorca.



12. Grup d'alumnes del seminari de Lluç amb el bisbe de Vic Joan Perelló, 1929.
Arxiu del Col·legi de Lluç (ACL).



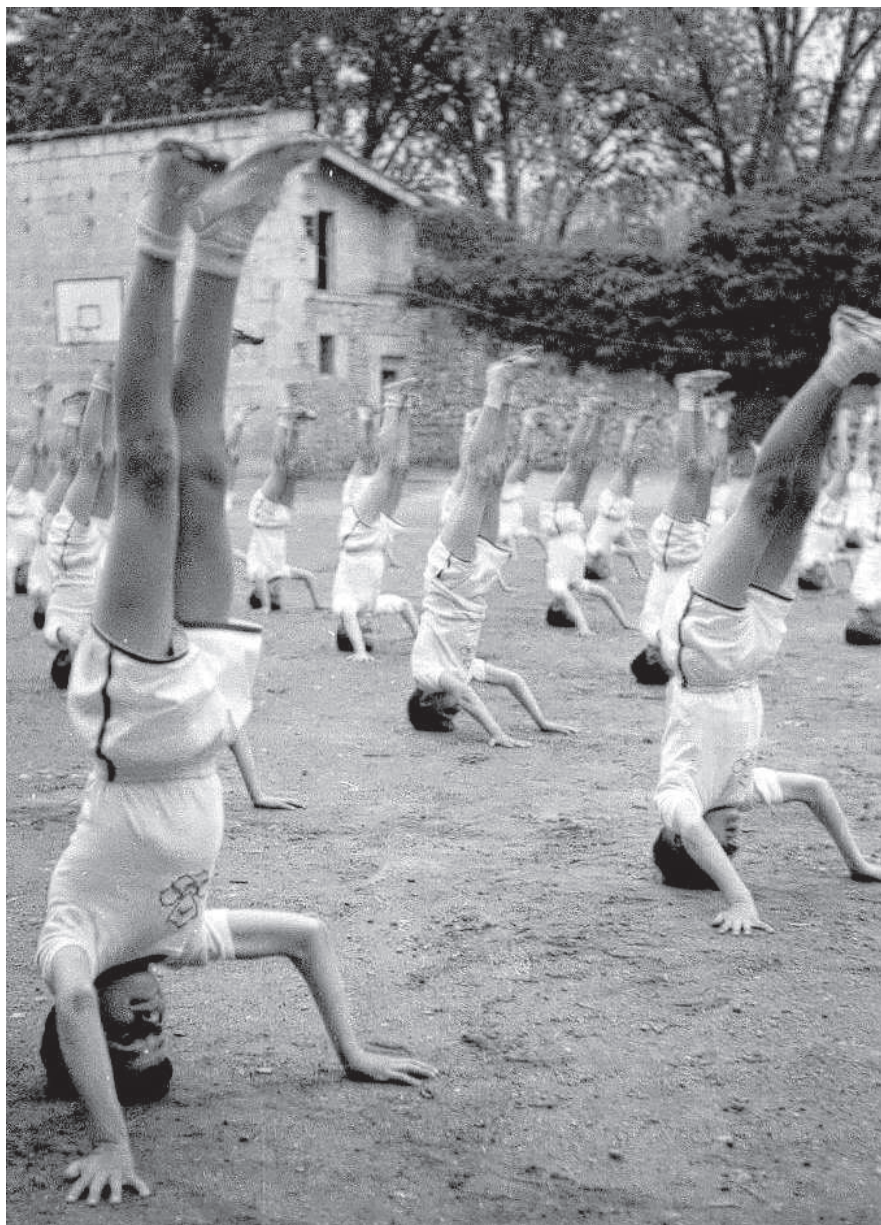
13. Castell. Acte de col·locació de la primera pedra del nou grup escolar Jafuda Cresques per part del batlle de Palma Joan Massanet, 1961. Arxiu Municipal de Palma (Can Bordils).



14. Bartomeu Payeras. Classes de cultura general per a la Secció Femenina (Inca), c. 1941-1945. Fons del Movimiento. Arxiu del Regne de Mallorca.



15. Retrat de grup (Claustre de Sant Vicenç Ferrer, Manacor), c. 1925. Arxiu Municipal de Palma.



16. Activitats de gimnàstica del seminari de Lluc, c. 1960. Arxiu del Col·legi de Lluc (ACL).



17. Coberta del llibre *100 anys d'educació a Artà*, Ajuntament, 1991.