

Masia Casa Albets. Hotel ecològic i vegà a Lladurs

Fcu9Godoy Arquitectura

RESUM

Casa Albets és una masia catalogada del segle XI, ubicada en un paratge recòndit al municipi de Lladurs, al Solsonès. L'objectiu del projecte es basa en la conversió de la masia en un hotel de quatre estrelles, ecològic i vegà, conceptes que determinaran el caire de la intervenció arquitectònica en tots els sentits. La masia Albets està formada per diverses construccions que componen un conjunt: l'hotel està ubicat a l'estructura principal de la masia i l'habitatge dels propietaris i gestors és a l'estructura més petita. La resta d'edificacions són coberts que articulen l'espai exterior i que alberguen usos complementaris.

Una de les decisions clau consisteix a conservar els espais diàfans de les sales centrals perquè l'hotel mantingui l'estructura funcional original de la masia. Quant a l'elecció de materials i acabats, cal remarcar l'absolut respecte per tots els elements originals i la voluntat d'evidenciar les noves intervencions mitjançant una acurada elecció de materials, com l'acer negre i la fusta extreta de les rouredes de la finca.

Finalment, també s'ha treballat en l'autosuficiència i sostenibilitat tant en l'àmbit constructiu com en l'energètic, i s'ha aconseguit la màxima qualificació d'eficiència energètica. En l'àmbit paisatgístic, s'han dut a terme diverses actuacions per a fomentar la biodiversitat de la finca, com la creació d'hàbitats propicis per a allotjar-hi diverses espècies.

PARAULES CLAU: masia, Solsonès, hotel, ecològic, vegà, sostenible.

RESUMEN

Casa Albets es una masía catalogada del siglo XI, ubicada en un paraje recóndito en el municipio de Lladurs, en el Solsonès. El objetivo del proyecto se basa en la conversión de la masía en un hotel de cuatro estrellas, ecológico y vegano, conceptos que determinarán el carácter de la intervención arquitectónica en todos los sentidos. La masía Albets está formada por diferentes construcciones que componen el conjunto: el hotel está ubicado en la estructura principal de la masía y la vivienda de los propietarios y gestores se encuentra en la estructura más pequeña. Las otras edificaciones son cobertizos que articulan el espacio exterior y que albergan usos complementarios.

Una de las decisiones clave consiste en conservar los espacios diáfanos de las salas centrales para que el hotel mantenga la estructura funcional original de la masía. En cuanto a la elección de materiales y acabados, hay que remarcar el absoluto respeto por todos los elementos originales y la voluntad de evidenciar las nuevas intervenciones mediante una cuidada elección de materiales, como el acero negro y la madera extraída de las robledas de la finca.

Finalmente, también se ha trabajado en la autosuficiencia y sostenibilidad tanto a nivel constructivo como energético, consiguiendo la máxima cualificación de eficiencia energética. A nivel paisajístico, se han llevado a cabo diferentes actuaciones para fomentar la biodiversidad de la finca, como la creación de hábitats propicis para alojar diferentes especies.

PALABRAS CLAVE: masía, Solsonès, hotel, ecológico, vegano, sostenible.

ABSTRACT

Casa Albets is a listed 11th-century *masia* or traditional Catalan farmhouse located in a secluded landscape in Lladurs (Solsonès region). The project's objective is to convert this farmhouse into an ecological vegan 4-star hotel and this is what determines the character of the architectural intervention in all respects. Casa Albets consists of several buildings forming a whole: the hotel is set in the main structure of the *masia* and the owners' and managers' house is in the smaller structure. The rest of the buildings of the complex are sheds which organize the outdoor space and are devoted to complementary uses.

One of the main decisions has been to maintain the open spaces of the central rooms so that the hotel can keep the original functional distribution of the old Catalan farmhouse. The materials have been chosen with total respect for all the original elements and the new interventions will be highlighted by a careful selection of materials such as black steel and timber obtained from the property's oak forests.

Self-sufficiency and sustainability have been taken into account in the construction, seeking to save energy and achieve the highest energy efficiency qualification. For the landscaping, several actions were implemented to foster the property's biodiversity, including the creation of suitable habitats for different species.

KEYWORDS: *masia* (traditional farmhouse), Solsonès region, hotel, ecological, vegan, sustainable.



FIGURA 1

INTRODUCCIÓ

Casa Albets és una masia catalogada del segle XI, ubicada en un paratge recòndit al municipi de Lladurs, al Solsonès. Gaudeix d'un entorn privilegiat, en total relació amb la natura, envoltada de boscos de la mateixa finca i amb unes vistes espectaculars cap a la serralada del Port del Comte.

L'objectiu del projecte és convertir la masia en un hotel de quatre estrelles ecològic i vegà, conceptes que determinaran el caire de la intervenció arquitectònica en tots els sentits. Entenem que cal protegir la masia antiga fins a un punt raonable, fent que l'ús hoteler (residencial públic) sigui compatible amb la conservació de la masia original. Es persegueixen criteris d'intervenció mínima, no invasiva i reversible, per tal d'aconseguir un resultat arquitectònic transparent i sincer que permeti una fàcil lectura dels valors patrimonials de l'edifici, respectant-ne al màxim el caràcter originari.



FIGURA 2

LA FINCA ALBETS



FIGURA 3



FIGURA 4

INTERVENCIÓ

Des del punt de vista funcional, la masia Albets està formada per diverses construccions que componen un conjunt. Al volum més gran dels dos que formen la masia s'hi han ubicat els usos principals de l'hotel, mentre que el volum més petit (planta primera i segona) s'usa com a habitatge dels propietaris i gestors de l'hotel. No obstant això, la percepció és d'un volum unitari que conserva la concepció primigènica de la masia i molts dels elements originals (espais, usos, estructura, mobiliari, pintures, etc.) propis de la masia antiga. Aquesta distribució d'usos determina la ubicació del nou ascensor, situat en la unió d'aquests dos cossos per a donar accés directe tant a l'hotel com a la part més privada de l'habitatge. En planta baixa es descobreixen un seguit d'estances generoses, cobertes amb voltes de pedra i de maó pla, on s'ubiquen les sales de caràcter més públic (accés, zona de lectura, i bar i restaurant). De la mateixa manera, la planta primera desemboca a un càlid i gran distribuïdor, també diàfan, cobert amb bigues de fusta i corbes ceràmiques originals. Una important decisió de projecte se centrarà a mantenir aquests grans espais originals dotant-los d'un caràcter més públic. Amb aquestes premisses, es considera que amb una modificació subtil de l'altura de la coberta es podrien aprofitar les antigues golfes amb quatre habitacions més. Aquesta decisió esdevé clau per a poder



FIGURA 5



FIGURA 6



FIGURA 7

conservar els espais diàfans originals i perquè l'hotel mantingui l'estructura funcional original de la masia.

La resta d'edificacions són coberts exempts que articulen l'espai exterior. Amb la voluntat d'alliberar el volum principal, aquests coberts s'han destinat als usos complementaris de l'activitat, com zona de bar i piscina, circuit termal i zona d'instal·lacions. La relació entre ells s'ha generat a partir de nous paviments totalment integrats amb l'entorn i que emfatitzen i preserven els usos i activitats tradicionals de la masia: l'era, els horts, el femer, les porqueres, etc. Així, els elements de contenció de terres s'han creat amb gabions que contenen els residus sorgits durant l'enderroc de l'obra per tal de minimitzar els residus de construcció.

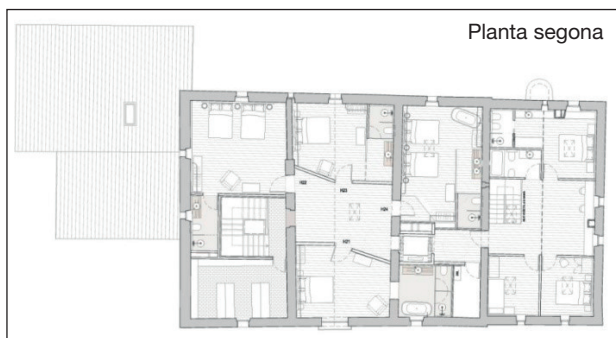


FIGURA 8

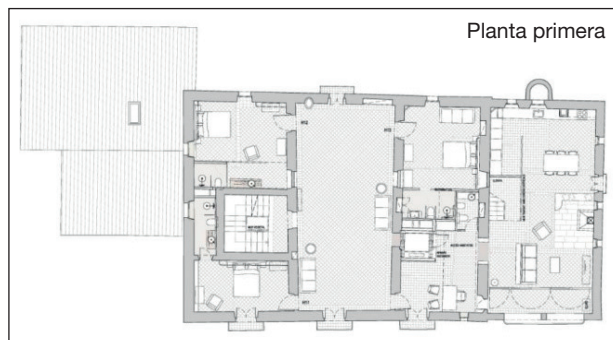


FIGURA 9

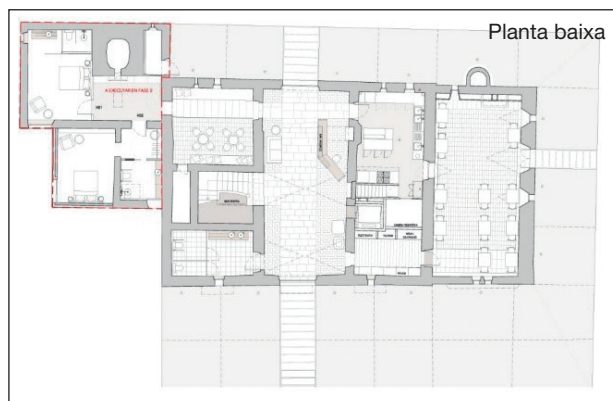


FIGURA 10

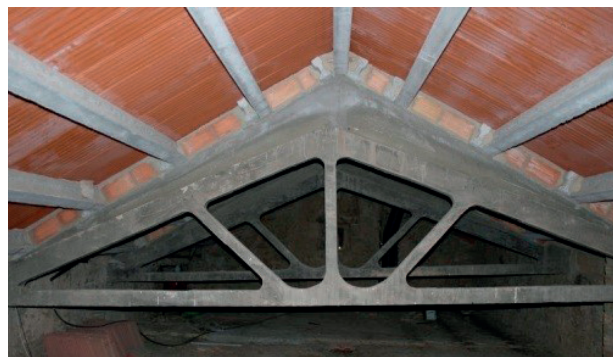


FIGURA 11



FIGURA 12

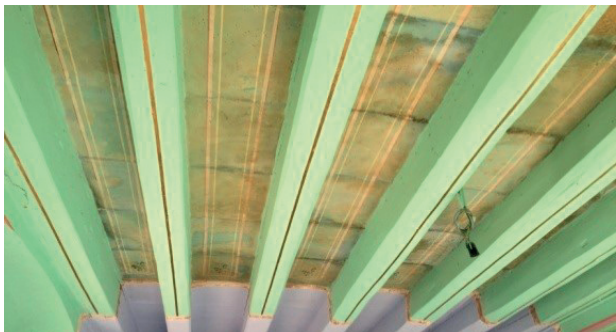


FIGURA 13



FIGURA 14



FIGURA 15

HABITATGE



FIGURA 16



FIGURA 17

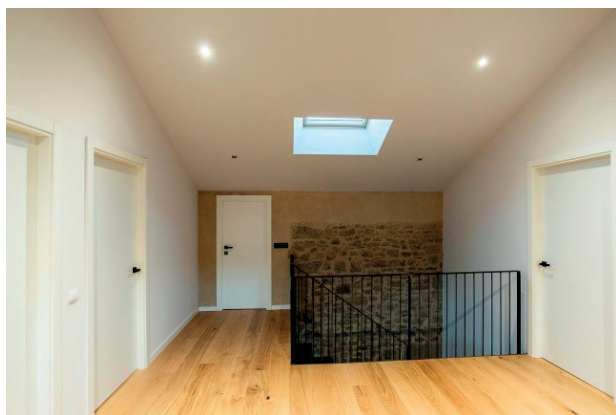


FIGURA 18



FIGURA 19

INTERIORISME

Pel que fa als criteris d'elecció de materials i acabats, cal remarcar l'absolut respecte per tots els elements originals (llindes, pintures, murs de pedra, voltes, sotres, paviments, mobiliari, etc). També s'ha treballat per a aconseguir els ambients originals de cada zona i evidenciar-ne la nova intervenció.

En planta baixa s'ha volgut assolir aquest caràcter més gris i petri propi dels usos tradicionals de les plantes baixes de les masies, despullant tots els murs, paviments i voltes originals, així com preservant-ne les evi-



FIGURA 20



FIGURA 21



FIGURA 22

dents marques i petjades dels seus usos històrics (emmagatzematge de gra, corrals...).

En contrast, a la planta primera hi destaquen els enguixats, pintures i paviments ceràmics acompanyats dels sostres de bigues de fusta i corbes ceràmiques típiques del Solsonès. A la planta superior, en canvi, es respira un ambient més contemporani, ja que la intervenció ha estat necessàriament més contundent. L'elecció dels materials de nova construcció ha sorgit de la voluntat d'emfatitzar tots els elements i atmosferes originals: l'ús de l'acer negre en cru i materials neutres



FIGURA 23



FIGURA 24

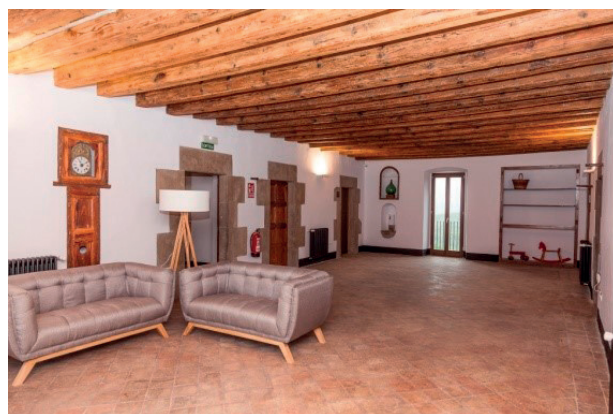


FIGURA 25



FIGURA 26



FIGURA 27



FIGURA 28

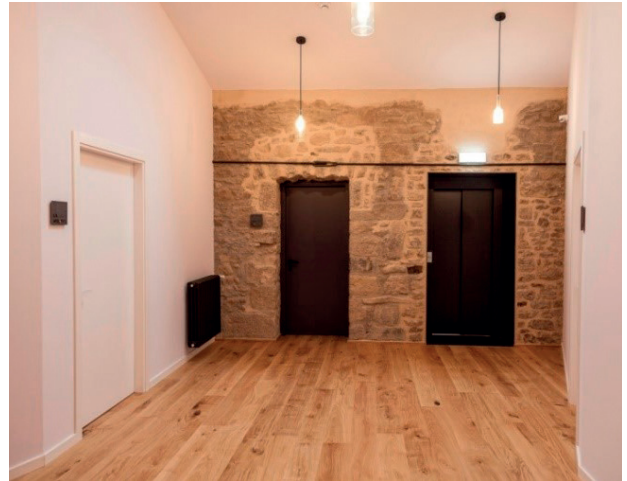


FIGURA 29



FIGURA 30



FIGURA 31

generen un *leitmotiv* que potencia la identificació dels elements contemporanis, i també dona coherència i caràcter unitari al projecte.

El projecte de mobiliari també s'ha dissenyat amb aquest material a fi d'unificar criteris. Les estructures d'acer negre envernissat s'han combinat amb elements de fusta tractada extreta de les rouredes de la mateixa finca.

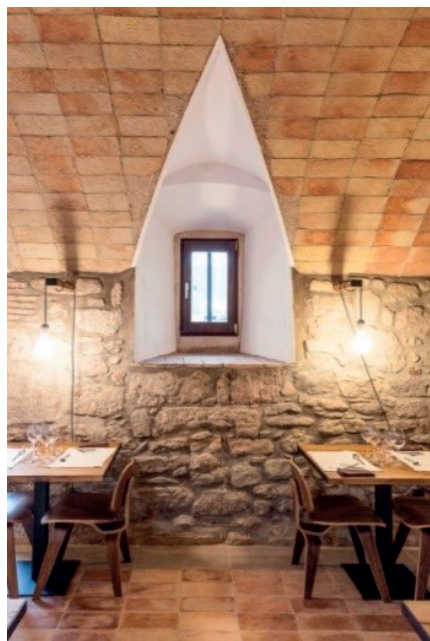


FIGURA 32



FIGURA 35



FIGURA 36

HABITACIONS



FIGURA 33



FIGURA 34

AUTOSUFICIÈNCIA

També s'ha treballat en l'autosuficiència i sostenibilitat de l'hotel, tant en els aspectes constructius com en els energètics, per a aconseguir la màxima qualificació d'eficiència energètica. La instal·lació d'una caldera de biomassa alimentada amb estelles dels propis boscos esdevé la font d'energia utilitzada per a la calefacció i la producció d'aigua calenta. Les aigües pluvials s'aprofiten per al reg de l'hort, i les aigües residuals es gestio-



FIGURA 37



FIGURA 38



FIGURA 39

nen a través d'un sistema de depuració natural que permet el reg dels arbres fruiters de la finca. També s'ha aconseguit un balanç positiu dels residus de construcció i s'han utilitzat materials ecològics, respectuosos amb l'entorn i amb les persones, així com materials de proximitat, reciclats i de procedència no animal.

EXTERIORS I ENTORN

El concepte vegà ha estat present durant tot el procés projectual, no només en l'elecció de materials de procedència sostenible i no animal, sinó també en la sensi-



FIGURA 40



FIGURA 41

bilitat per l'hàbitat dels animals de l'entorn. En els àmbits arquitectònic i paisatgístic, s'han dut a terme diverses actuacions per a fomentar l'augment de la biodiversitat de la finca a fi de potenciar la interacció i convivència entre els animals i les persones: el condicionament d'una antiga bassa per a diferents espècies d'amfibis, la creació d'un camí de flors i plantes aromàtiques per a insectes pol·linitzadors, la instal·lació de caixes niu i refugis per a ocells, la construcció de murs de gabions formalitzats amb diferents materials per a allotjar-hi diverses espècies, la conservació de l'antic forn o la xemeneia com a nou hàbitat dels ratpenats, entre d'altres.

Així doncs, història, arquitectura, paisatge i natura esdevenen les sinergies que conflueixen en la renovada masia Albets, i li retornen el seu valor històric i paisatgístic que caracteritza les masies del Solsonès.