

# Evolució de la construcció de la masia a Catalunya relacionada amb els moments històrics (segles XI-XX)

ASSUMPTA SERRA CLOTA

Historiadora i arqueòloga

Institució Catalana d'Estudis Agraris. Institut d'Estudis Catalans

## RESUM

Aquesta jornada s'ha organitzat per debatre i proposar els passos que cal fer per a rehabilitar una masia construïda en anys o segles anteriors. Entenent que aquest és un edifici format segons les necessitats dels seus habitants d'una manera coherent i segons les possibilitats constructives, quan es plantegen modificacions, s'ha de tenir en compte en quines parts es duen a terme. L'objectiu d'aquest article és conèixer l'evolució constructiva de la masia.

PARAULES CLAU: masia, construcció, història, rehabilitació, integral.

## RESUMEN

Esta jornada se ha organizado para debatir y proponer los pasos que deben seguirse para la rehabilitación de una masía construida en años o siglos anteriores. Entendiendo que el edificio de la masía se formó según las necesidades de sus habitantes de un modo coherente y según las posibilidades constructivas, cuando se plantean modificaciones es necesario tener en cuenta en qué partes se llevan a cabo. El objetivo de este artículo es conocer la evolución constructiva de la masía.

PALABRAS CLAVE: masía, construcción, historia, rehabilitación, integral.

## ABSTRACT

The purpose of this conference was to discuss and to propose the steps to be taken to rehabilitate *masies* (traditional Catalan farmhouses) built in the recent or distant past. Since these structures were built to meet the necessities of their inhabitants in a consistent way depending on the construction possibilities in each case, when they need to be modified it is important to consider exactly which parts will be involved. The aim of this paper is to provide an overview of the evolution of the Catalan *masia* construction.

KEYWORDS: *masia* (traditional farmhouse), construction, history, rehabilitation, comprehensive.

## INTRODUCCIÓ

Tenint en compte la història, es pot considerar que la construcció de l'edifici ha seguit en cada moment el model arquitectònic predominant i la utilització dels materials comuns quan s'han generalitzat i han estat a l'abast de tothom. La masia s'ha anat formant a poc a poc i s'ha constituït d'una manera coherent segons les necessitats dels seus habitants, tenint presents el moment històric, les necessitats econòmiques i l'emplaçament territorial. Es pot considerar, doncs, que la masia és un document històric.

Gairebé totes les masies contenen els diferents espais que s'han anat afegint o modificant al llarg de la seva història, perquè, en les remodelacions, que totes experimenten amb el pas dels anys, no es destrueixen totalment les construccions anteriors. Aquesta és la qüestió d'aquesta jornada. En la comunicació presentada en el primer congrés *Masia i territori* vaig escriure sobre l'edifici de la masia de l'Avenc, on es podia observar la masia edificada de nova planta segons la tipologia del segle XVI afegida a les construccions anteriors.

Ara es tracta de la masia del Perer, de la qual també podem fer el seguiment a partir del segle XIII, que correspon als dos pisos situats a la part esquerra, definits per la forma de les dues portes d'arc de mig punt i situades de manera que es comunicaven mitjançant una escala exterior (figura 1).

Al segle XVI s'hi incorporà la sala, respectant la construcció anterior, de manera que no quedà constituïda al mig de l'edifici sinó que mantingué l'edifici de dos cossos, però sí de tres pisos. Igualment, l'entrada, element simbòlic, quedà desplaçada i no se situà al mig de la façana. Finalment, al segle XVIII, s'afegí el porxo de tres pisos a la façana, des de la planta baixa.

En general es pot fer aquest tipus de seguiment en qualsevol masia. L'estudi de l'evolució constructiva de la masia es pot fer a partir de dues fonts: l'arqueològica —sobretot pel que fa als primers segles (XI-XIII)—<sup>1</sup> i la

1. Del 1989 fins a l'actualitat he treballat a partir de fonts arqueològiques en el projecte «Evolució de l'espai en la Catalunya central a través de la documentació i l'arqueologia» amb alumnes de la Universitat de Barcelona i de l'Institut Míg Món de Sùria. Les excavacions del

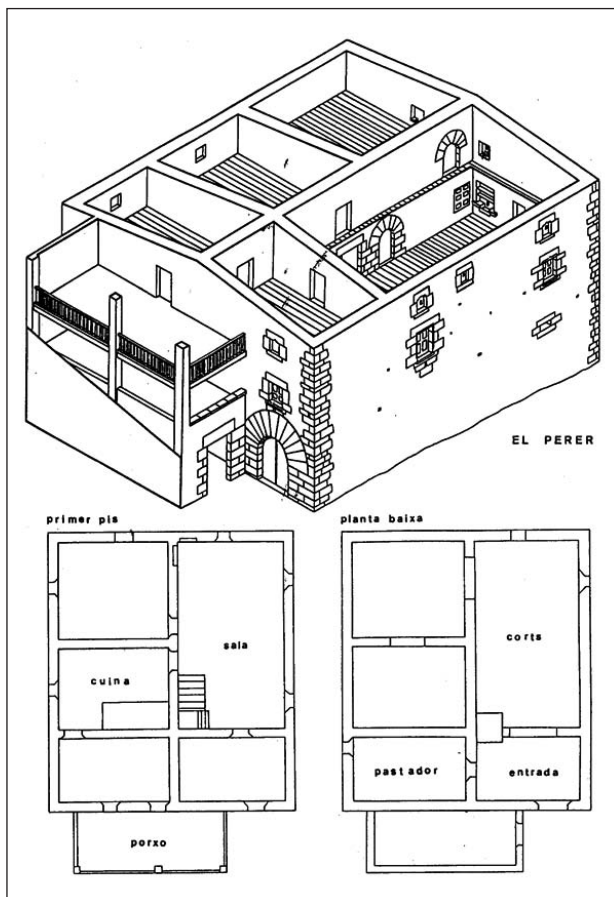


FIGURA 1. Masia del Perer, a Tavertet (el Collsacabra, Osona).  
FONT: Josep Rey Nadal.



FIGURA 2. Tavertet (Osona).  
FONT: Josep Rey Nadal.



FIGURA 3. Súria (el Bages).  
FONT: Josep Rey Nadal.

documental —documents notarial, inventaris, etc. (s. xv-xviii). És un treball de camp i bibliogràfic.

## SEGLE XI

La part de la Catalunya conquerida per l'Imperi carolingi en el segle xi es concentrà a les zones boscoses i muntanyoses, on es buscava refugi, un habitatge immediat, aprofitant elements naturals com balnes o roques (figures 2 i 3) i una economia silvopastoril.<sup>2</sup>

Berguedà han estat en codirecció amb Jordi Bolòs i alumnes de la Universitat de Lleida. A. SERRA CLOTA (1992), «La prospecció arqueològica medieval y la distribució del espació», a *Actas del III Congreso de Arqueología Medieval Española*, vol. II, Oviedo, p. 20-26; A. SERRA CLOTA (1995-1996), «Evolució tipològica del mas a Tavertet (s. x-xv). Resultats de les campanyes de prospeccions», a *Acta historica et archaeologica mediaevalia*, Barcelona, Universitat de Barcelona, núm. 16-17, p. 245-265; J. BOLÓS i A. SERRA [et al.] (1996), *Un mas pirinenc medieval: Vilosiu B (Cercs, Berguedà)*, Lleida, Universitat de Lleida.

2. A. SERRA CLOTA (2001), «Anàlisi del procés de la villa al mas», a M. T. FERRER, J. MUTGÉ i M. RIU (ed.), *El mas català durant l'edat mitjana i la moderna (segles ix-xviii)*, Barcelona, CSIC, col·l. «Anuario de Estudios Medievales. Annex», 42, p. 325-428.

Aquests masos van experimentar un procés en què passaren de mans de petits propietaris a mans senyorial, tot i el manteniment d'una part dels drets comuns, com el bosc, en mans dels propietaris legítims. Aquest fou el procés propi de la implantació del feudalisme, quan els senyors es quedaren amb la propietat a canvi de la defensa d'altres senyors feudals, els quals tant podien ser laics com eclesiàstics. Tenim coneixement d'aquesta situació gràcies al procés jurídic que presentaren els pagesos de la vall de Sant Joan de les Abadesses contra el monestir de la mateixa vall; monestir en mans de l'abadessa Emma, filla del comte Guifre el Pilós. Cal entendre que els monestirs eren una forma de control del territori i, per això, les grans famílies feudals repartien els fills entre aquests centres, així com als bisbats.

En aquell moment, el model arquitectònic era el romànic. En esglésies o castells s'utilitzà argamassa per lligar la paret, però no en les construccions populars. Per aquest motiu, va ser fonamental la construc-



FIGURA 4. Fonaments.  
FONT: Josep Rey Nadal.

ció estructurada d'una manera íntegra, des dels fonaments fins a la coberta —molt pesant— de lloses. La forma constructiva de la paret estava concebuda com una estructura bàsica de l'edifici des dels fonaments (figura 4) fins a la coberta de lloses (figura 5): paral·lepípedes rectangulars situats de forma paral·lela a la paret, alternats amb altres pedres de mides semblants,



FIGURA 5. Lloses de la coberta. Excavació Sa Palomera, a Tavertet.  
FONT: Josep Rey Nadal.



FIGURA 6. Colera (Alt Empordà).  
FONT: Pol Rey Serra.



FIGURA 7. Tavertet (Osona).  
FONT: Josep Rey Nadal.

però situades perpendiculars a la cara (figures 6 i 7), de manera que, amb la construcció idèntica en l'altra cara de la paret, lliga les dues parts i amb reble interior.

Aquella construcció incidí en poques obertures i, aquestes, molt petites. L'estructura de l'edifici era senzilla, constituïda per un rectangle i repartit per dos espais diferenciats: l'un destinat a les persones (la part més interior), i l'altre, als animals. La ramaderia, no gaire nombrosa entre la pagesia, bàsicament pasturava en llibertat, i es tancaven la vaca, un porc i un parell de xais. En un tancat descobert hi tenien les gallines, els ànecs, etc. (figura 7; canalització inferior, per sota de la paret, entre la zona d'animals i l'exterior). Aquest model es troba al mas de Sa Palomera de Tavertet, i és propi de les parts muntanyoses d'Osona, el Berguedà, el Bages o l'Alt Empordà, zones estudiades per diferents sistemes arqueològics.<sup>3</sup>

3. Prospeccions arqueològiques, amb el suport documental, com llistes de masos que deuen uns censos a un senyor o a partir dels segles centrals de l'edat mitjana, amb els capbreus; fotografies aèries; mapes; ortofotomapes, i la mateixa excavació. A part de les referències recollides en la nota 1, A. SERRA CLOTA (1993), «Anàlisi de la distribució espacial en la subcomarca del Collsacabra: Taver-



FIGURA 8. Carreus. El Sunyer de Baix, a Tavertet (el Collsacabra, Osona).

FONT: Josep Rey Nadal.

## SEGLE XII

En el segle XI, sobretot a partir de la segona meitat de segle, s'anà constituint el feudalisme i s'imposà sobre la pagesia, a qui s'obligava a entregar la petita propietat a canvi de «protecció», però mantenint la mateixa família al mas, amb un pagament i uns «drets» imposats. Aquesta imposició no es feia efectiva d'una manera immediata, sinó que es produí en la segona generació que traspasà el segle, i la implantació fou, doncs, en el segle XII. Les obligacions es feren a poc a poc fins a aconseguir el lligam a la terra que representava la remença.<sup>4</sup> L'edifici, per tant, en aquells moments, no presentava diferenciació entre pagesos «dependents» i propietaris, ja que molts d'ells tenien el mateix origen. Representava una diferència si eren petita noblesa; llavors la construcció tenia elements defensius, com la *domus* de Tordonyà al castell de Voltregà.

El model constructiu del segle XII no diferia gaire del del segle XI. Rep el nom de *segon romànic*, però les diferències eren més decoratives que no pas estructu-

ret y Sorerols (Osona) en los siglos X-XV», a *IV Congreso de Arqueología Medieval Española*, vol. II, Alacant, p. 467-484; A. SERRA CLOTA (2004), «Excavacions arqueològiques al mas de Sa Palomera: Tavertet, Osona», a *Actes de les Jornades d'Arqueologia i Paleontologia 2001: Comarques de Barcelona 1996-2001*, M. GENERA (COORD.), vol. 3, la Garriga, p. 945-951; A. SERRA CLOTA (2004), «Excavació arqueològica al Mas dels Turons: Rupit-Pruït, Osona», a M. GENERA (COORD.), *Actes de les Jornades d'Arqueologia i Paleontologia 2001: Comarques de Barcelona 1996-2001*, vol. 3, la Garriga, p. 952-960.

4. A. SERRA CLOTA (2001), «Anàlisi del procés de la villa al mas», a M. T. FERRER, J. MUTGÉ i M. RIU (ED.), *El mas català durant l'edat mitjana i la moderna (segles IX-XVIII)*, Barcelona, CSIC, coll. «Anuario de Estudios Medievales. Annex», 42, p. 325-428; A. SERRA CLOTA (2006), «L'anàlisi del territori a la Catalunya central: dos models d'assentament entre la muntanya (Collsacabra) i la Plana (Terme del castell de Voltregà) als segles XI-XIII», a *Tribuna d'Arqueologia 2004-2005*, Barcelona, p. 289-313; A. SERRA CLOTA (2003), «Cavallers o pagesos? "Domus" de Tordonyà (Masies de Voltregà, Osona), s. XI-XV», a *II Jornades d'Arqueologia 2003: Intervencions arqueològiques i paleontològiques de Barcelona (2002-2003)*, Barcelona, Servei d'Arqueologia de la Generalitat de Catalunya.

als. Les pedres presentaven mides més limitades i ben tallades, i eren denominades *carreus* (figura 8).

En aquells anys, històricament, el perill musulmà s'allunyà de les muntanyes del nord, fet que provocà un desplaçament de la població a zones més planeres buscant una millora en el conreu de blat. Aquest conreu també prengué importància a les parts planeres de les zones muntanyoses amb altres cereals més resistents. Aquesta novetat alimentària es traduí en la incorporació, en els masos, del forn. L'estructura d'aquest forn era semblant a la de l'etapa ibèrica, alçat i amb coberta a dues capes de pedres (figura 11).

Igualment, aquesta pau propicià un augment demogràfic que es traduí en més habitants als nuclis urbans. Aquest creixement, més pronunciat en el canvi de segle, i sobretot en el XIII, afavorí un increment de la ramaderia destinada a aquesta població urbana.

En l'edifici del mas de muntanya, aquesta nova etapa va comportar la reutilització dels espais interiors de la masia, traspasant els animals a zones adjacents i allunyades, com s'observa en les plantes del mas Vilosiu B de Cercs (Berguedà) (figura 10) o de Sa Palomera (Tavertet) (figura 9). En aquest cas, s'assignà la zona més interior a forn, i la part destinada a animals del segle XI, a llar; i en el segle XIII es construïren espais destinats a animals. També s'amplià en un rebost.

En zones limítrofes amb Barcelona, tot i que els musulmans ja estaven molt allunyats, encara tenien por de ràtzies, i en aquells edificis destacats —com molins— s'hi construïa una torre. El mateix es pot dir de l'altra frontera, com era Lleida, on es transformaren edificis defensius àrabs en masos, i en alguns llocs fins i tot esdevingueren poblaments agrupats.<sup>5</sup>

## SEGLE XIII - PRIMERA MEITAT DEL SEGLE XIV

Al segle XIII tingué lloc la culminació del procés de creixement demogràfic, d'augment de la producció i, al mateix temps, d'esgotament d'un sistema en què la producció estava basada en la mà d'obra i no en la millora tècnica ni en l'adob de la terra; en definitiva, una agricultura extensiva, atès que aquest augment de la producció es feia ampliant les zones de conreu. Aquesta situació es traduí en l'ampliació de les terres de conreu fins a límits improductius i en l'esgotament de la terra. Igualment, les pastures i la part boscosa es dedicaren a conreu, cosa que provocà un desequilibri. Tot i

5. A. SERRA CLOTA (2007), «La forma constructiva del manso en la Catalunya del s. XII: un panorama divers», a *Boletín de Arqueología Medieval* (Ciudad Real), vol. 13, p. 289-321; A. SERRA CLOTA (1998), «L'hàbitat i els seus elements constructius a Catalunya dels s. X-XIV», a *Homenatge al professor M. Riu*, 35 p., inèdit.

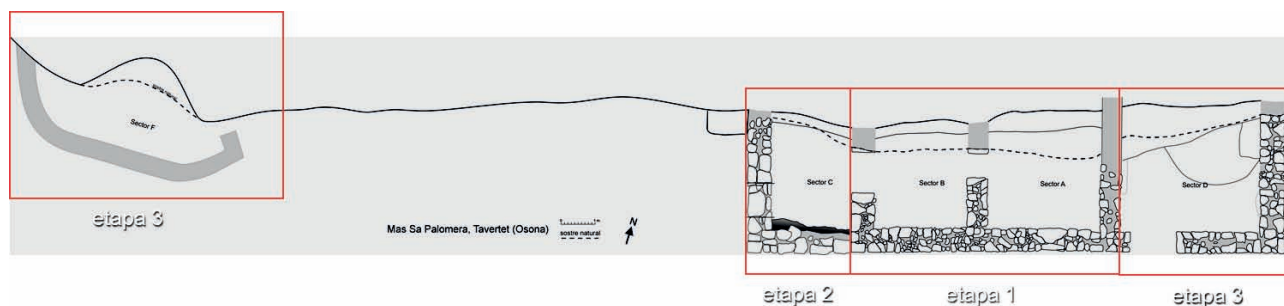


FIGURA 9. Planta d'excavació del mas de Sa Palomera, a Tavertet (el Collsabca, Osona). Distinció de les diferents etapes constructives: s. XI: etapa 1; s. XII: etapa 2; finals del s. XII - s. XIII: etapa 3.

FONT: Josep Rey Nadal.

així, l'augment de la producció destinada al món urbà no decaigué i marcà d'una manera notable l'economia; la moneda entrà a formar part de totes les transaccions, fet que influí en el pagament dels censos als senyors feudals, i els diners afavoriren la compra d'aliments i objectes als mercats. Aquesta modalitat impulsà, a poc a poc, el pagament fix i en diners, la qual cosa suposà organitzar l'economia familiar i aconseguir un excedent i, per tant, una millora en el nivell de vida.<sup>6</sup>

L'esgotament del sistema, exposat anteriorment, es cospà a principis del segle XIV, quan s'hi afegí la falta de pluges, en uns casos, o un excés, en d'altres. En anys com el 1316-1317, la documentació mostra la preocupació per una economia molt feble i marcada pel temps. L'any 1333 ja es coneix com «lo mal any primer» i el 1348 es propagà la «pesta negra», que provocà la mort d'entre la tercera part i la meitat de la població.

Durant aquest període de temps es desenvolupà un nou pensament que, en l'àmbit constructiu, es plasmà en el gòtic. La pau interna, el desenvolupament econòmic dedicat al mercat i la formació de centres urbans consagrats als oficis obligaren a una dependència alimentària del món urbà respecte al rural. També propicià una obertura de pensament i d'intercanvis que afavoriren el moviment de les persones i, per tant, la creació d'una xarxa de camins amb seguretat, i unes millores tecnològiques que van donar lloc a la forma constructiva que defineix el gòtic: espais amplis, grans obertures i construcció en alçada. Aquests mateixos principis s'utilitzaren en les construccions populars, com les masies i les cases de poble. Tot això fou possi-

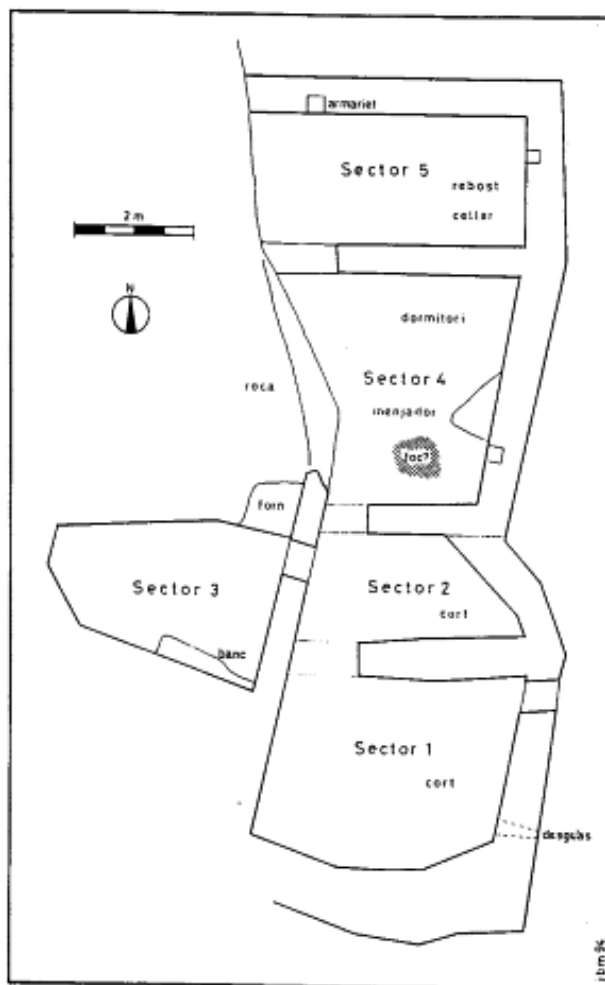


FIGURA 10. Espais diferenciats entre persones, amb forn i bestiar, del mas Vilosiu B, a Cercs (Berguedà).

FONT: Jordi Bolòs, Assumpta Serra i Albert Curtó, *Memòria d'excavació del mas B de Vilosiu*.

6. Per a més informació sobre aquests temes historicoeconòmics, vegeu A. SERRA CLOTA (2001), «Entre una ramaderia senyorial i una ramaderia pagesa (segles X-XIII)», a *La ramaderia: aspectes de la seva evolució*, Vic, Eumo, coll. *Estudis d'Història Agrària*, 14, p. 41-62; A. SERRA CLOTA (1990), «La crisi agrària del s. XIV a Osona», a *Ausa* (Vic), vol. 14, núm. 124, p. 13-30; A. SERRA CLOTA (1990), «Economia y sociedad a lo largo del s. XIV en la Cataluña central: efectos de la peste negra», a *Actas del Congreso: Señorío y Feudalismo en la Península Ibérica*, Saragossa, p. 427-450.

7. A. SERRA CLOTA (2004), «Excavació arqueològica al Mas dels Turons: Rupit-Pruit, Osona», a M. GÈNERA (coord.), *Actes de les*



FIGURA 11. Pedres del forn de Sa Palomera, a Tavertet (Osona).

FONT: Josep Rey Nadal.

A causa de tots aquests aspectes, l'àmbit del masmasia experimentà diversos canvis:

— S'abandonaren masos de muntanya dedicats a la ramaderia, abans de la pesta negra (Sa Palomera, Tavertet).

— Els masos de muntanya ja construïts hi afegiren un cos paral·lel (mas de la Garrigosa, figura 12, a Súria; mas dels Turons, figura 13, a Sant Joan de Fàbregues). Aquest segon cos fou més gran i englobava la llar de foc en una cuina que passà a ser el lloc comú (vegeu-ne les plantes).

— També es construí a la part superior, on s'havia recolzat en la primera construcció: mas de les Vinyes (sector del Far, figures 14 i 15, a Amer, la Selva).

— Els nous masos construïts en llocs planers ja es dugueren a terme en dos cossos i dos pisos, tot i que això es generalitzà en el segle xv, quan es desenvolupà internament.

## SEGONA MEITAT DEL SEGLE XIV - SEGLE XV

La realitat d'aquest període fou molt dura a causa de les conseqüències de la pesta negra i dels rebrots que se succeïren al llarg del segle XIV; de les inclemències climàtiques i terratrèmols, així com de la guerra civil-remença de finals del segle xv.

Si s'ha assenyalat que el sistema productiu agrari va tocar sostre en el segle XIII i començà a davallar en la primera meitat del segle XIV, la fallida d'aquest sistema i l'inici d'un altre foren percebuts a partir de finals del

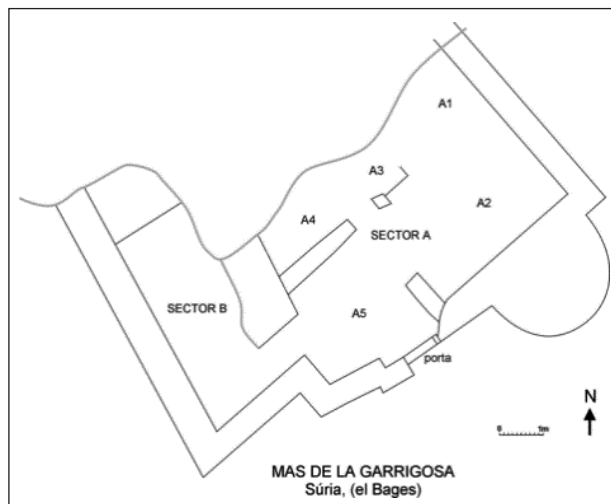


FIGURA 12. Mas de la Garrigosa (Súria, el Bages).

FONT: Josep Rey Nadal.

segle xv. Les mortaldats permeteren deixar les terres més improductives i, per tant, la productivitat va millorar i es creà una polarització entre els pagesos que sortiren afavorits per la crisi i els que en quedaren atrapatats a causa dels endeutaments. El sistema feudal, en caure les rendes, no reaccionà invertint en millores tècniques, sinó d'una manera violenta que acabà amb la guerra remença del 1462-1472.<sup>8</sup> Aquesta era la situació general i hi va haver, també, diferents reaccions senyoriales segons si la seva renda depenia directament dels censos pagesos o si era diversificada.<sup>9</sup>

A conseqüència d'aquesta realitat, i continuant amb els canvis mentals, econòmics i culturals del Renaixement, que posava la persona al centre de la vida en general i del pensament, es donà rellevància a les actuacions vitals de les persones i es destinaren espais diferenciats en cada acte.

Tot plegat es reflecteix en l'edifici de la masia: s'hi incorporen el menjador com a lloc diferenciats de la cuina i on es menjava, diferents dormitoris, i un lloc per al forn i la pastera; per tant, ja tenim formada la masia amb dos pisos i dos cossos. Tanmateix, encara no estava del tot definida, ja que el lloc del graner —«la casa del graner»— encara va variant dins els espais interiors. Igualment es pot dir de l'espai conegut com a *sala*, espai propi dels estaments nobiliaris ja en el segle XI i que es va incorporant en els edificis populars, sense tenir un lloc ni un destí definit.

8. A. SERRA CLOTA (2002), «Anàlisi de la guerra civil catalana (1462-1472) a partir de les actuacions locals», a *Enfrontaments civils: postguerres i reconstruccions*, vol. 1, Segon Congrés Recerques, Lleida, Recerques, Associació, Universitat de Lleida, Departament d'Història, p. 83-103.

9. A. SERRA CLOTA (1999), «Reaccions senyoriales a la crisi agrària a Catalunya, a la baixa edat mitjana: els remences», a *Anuario de Estudios Medievales*, 29, Barcelona, CSIC, p. 1005-1042.

*Jornades d'Arqueologia i Paleontologia 2001: Comarques de Barcelona 1996-2001*, vol. 3, la Garriga, p. 952-960; A. SERRA CLOTA (2007), «Les novetats constructives en els masos "horizontals", entre els segles XIII-XIV, a la Catalunya central», a *V Congrés ACRAM*, 15 p.; A. SERRA CLOTA (1995), «La forma constructiva en el mundo rural catalán (siglos XIV-XVI)», a *Actas del Segundo Congreso Nacional de Historia de la Construcción*, la Corunya, p. 465-474.

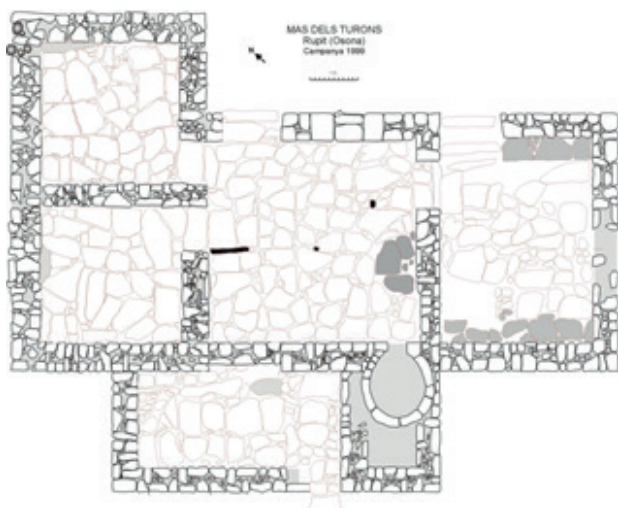


FIGURA 13. Mas dels Turons (Sant Joan de Fàbregues).  
FONT: Josep Rey Nadal.

Coneixem la masia del segle xv gràcies als inventaris.<sup>10</sup> Vegem-ne alguns exemples:

— Mas Llobet (1418, Santa Eugènia de Berga, plana de Vic).

- Planta baixa: una gran entrada, on es guarden les eines del camp, i celler.

- Primer pis: sense definir-ne el nom, un espai destinat a menjador, cuina, cambra (anomenada *sala*); pòrtic, cambra del pòrtic i cambra del graner.

— Mas Solà de Segalès (1422, Sant Andreu d'Oristà, el Lluçanès).

- Planta baixa: entrada, cambreta, graner i celler.

- Primer pis: menjador, cuina, cambra contigua al menjador i una altra cambreta.

- Una cambra sobre el menjador destinada a rebost i una altra cambreta amb llit.

— Mas Roca (1455, Sant Boi de Llobregat, Baix Llobregat).

- Planta baixa: dos cossos formats per l'entrada i una cambra, i al fons (sovint de forma transversal), el celler. No es concreta que hi hagi un forn, però sí que hi ha un forat per posar-hi llenya.

- Primer pis: dues cambres per dormir i al fons la cuina, molt completa, amb pastera i moltes estovalles. En aquest cas encara no es menciona el menjador i tot es fa a la cuina; ni tampoc la sala, per bé que mostra un nivell social destacat amb escriptures en una caixa, una fulla d'espasa, etc.

Aquestes fotografies mostren l'evolució que va experimentar l'edifici del mas des del segle xi, construc-

10. Arxiu Episcopal de Vic - Arxiu Curia Fumada Inventaris, notari Pere Marc Poquí, i Arxiu Notarial de Barcelona.



FIGURA 14. Masia de les Vinyes. Portal interior de la cuina.  
FONT: Josep Rey Nadal.

ció sobre la roca de sosteniment d'aquest primer mas, marcat cronològicament per l'arc de mig punt. Aquesta construcció es correspon amb la cuina (figura 14). Un pas posterior és l'edificació sobre el primer mas, ja en el segle xv, quan tenim el mas de dos cossos i dos pisos (figura 15; masia de les Vinyes, sector del Far, Amer, la Selva).

## SEGLE XVI

Si el segle xv va estar marcat per grans calamitats, guerres i la crisi del sistema feudal, el segle xvi fou el segle



FIGURA 15. Masia de les Vinyes. Exterior: dos cossos i dos pisos.

FONT: Josep Rey Nadal.

de la recuperació, a causa sobretot d'un canvi econòmic. Per bé que es mantingué el sistema agrari basat en la mà d'obra, sense inversions tecnològiques, una part de la producció es decantà cap al nou sistema que culminà a finals del segle XVI. Aquest nou sistema fou el conreu destinat al mercat, en què es buscava la diferenciació del producte per fer-lo competitiu: el vi d'Al·la, el safrà del Bages, la ramaderia de l'Empordà, etc.<sup>11</sup> Aquest procés era coherent seguint la línia marcada al segle XIII, quan els nuclis urbans s'anaven formant amb l'augment de població destinada al treball artesanal i subjecta als productes alimentaris que li arribaven a través de l'intercanvi. Justament, qui quedà afectat per la crisi fou el grup de la noblesa feudal, que no canvià de model.

La guerra civil acabà amb el pacte de la Sentència de Guadalupe, segons la qual els pagesos de remença se n'alliberaven després d'un pagament de rescat. Aquest pagament no representà cap problema per als pagesos rics, però sí per als pobres o afectats per la crisi. Com que el pagament s'havia de fer efectiu en la totalitat, s'utilitzà el censal, que era una forma d'endeutament. El resultat fou el manteniment d'aquesta situació precària per part d'una part important de la població al llarg del temps, de manera que no s'aconseguí la recuperació general fins a finals de segle.

Entre la pagesia es formaren grans diferenciacions entre els grups rics, que fins i tot feren de prestamistes a la noblesa feudal en la seva davallada, i els pobres. Aquesta pagesia enriquida ho fou després d'acumular terres i masos deshabitats arran de les pestes. L'enriquiment dels pagesos no implicà necessàriament que en fossin propietaris, sinó que es produí per l'interès dels senyors que volien recuperar terres conreades per poder-ne cobrar censos i, per tant, sovint les oferiren amb bones condicions per a un temps limitat. Aquesta fórmula no tingué els resultats esperats.<sup>12</sup>

En canvi, també s'utilitzà l'emfiteusi, que sí que resultà beneficiosa i fou molt important, ja que va ser una de les fórmules de creació de grans patrimonis. Aquest contracte dividia la propietat entre la propietat directa i l'útil. Cada una d'aquestes propietats podia actuar com a tal en la part corresponent. L'emfiteusi és un contracte indefinit que pot passar en herència, entre altres drets, a canvi d'un cens i el pagament per part del propietari útil o el lluíisme, en cas de venda.

11. A. SERRA CLOTA (1997), «La ganadería, una posible solución a la crisis de la Baja Edad Media en la Cataluña Central», a *VI Congreso de la Asociación de Historia Económica*, Girona, 21 p.; A. SERRA CLOTA (1999), «Reacciones señoriales a la crisis agraria a Catalunya, a la baixa edat mitjana: els remences», *Anuario de Estudios Medievales* (Barcelona), vol. 29, núm. 1, p. 1005-1042.

12. A. SERRA CLOTA (1999), «Reacciones señoriales a la crisis agraria a Catalunya, a la baixa edat mitjana: els remences», *Anuario de Estudios Medievales* (Barcelona), vol. 29, núm. 1, p. 1005-1042.

Com que era un contracte indefinit, donà lloc a interpretacions diferents, i hi ha autors que consideren que en el segle XVI es mantingueren alguns drets abusius.

Un altre factor que cal tenir en compte en aquest segle, que afectà la construcció de la masia, fou la inestabilitat provocada pel bandolerisme. Aquest fenomen no era nou a Catalunya, però ara s'utilitzà com una forma de vida per part dels mercenaris que participaren en la guerra civil. També es donà aquest fenomen a les costes amb els pirates turcs.

Tot el que s'ha exposat permet entendre el debat que es va produir quan alguns autors consideraren que la gran transformació de la masia, en què s'implementà l'edifici de tres cossos i tres pisos, i s'incorporà la sala com a espai simbòlic, fou a finals del segle XV i com a resultat de la Sentència de Guadalupe. Se sap que una part dels pagesos de remença eren pagesos rics i, per tant, és versemblant acceptar que alguns d'aquests ampliaren la masia incorporant el cos a finals del segle XV, a causa de la situació econòmica.

Ampliant els casos concrets aportats per inventaris i estudis de camp, s'observa que d'una manera majoritària s'inclou l'espai de la sala en qualsevol masia, sigui de nivell econòmic alt o mitjà, a finals del segle XVI, gràcies a la recuperació econòmica.<sup>13</sup>

Finalment, si la millora econòmica permeté l'evolució culminant de l'edifici de la masia, el bandolerisme propicià la construcció d'elements defensius com les torretes als angles i la part superior d'algunes masies, o la construcció de torres de defensa, tan comunes a la part costera. El bandolerisme s'anà consolidant a partir d'aquest segle com una forma de vida. I el problema no solament venia de la població de la mateixa Catalunya, sinó també de l'exterior, amb la pirateria. Aquest fenomen i la seva repercussió en les construccions ha estat objecte d'estudis, tant a l'Empordà com a les costes del centre i del sud. Aquestes torres es construïren com un annex a la masia.<sup>14</sup>

### ***La masia del segle XVI: l'edifici***

L'edifici del segle XV s'anà ampliant, tant en horitzontal com en vertical, afegint-hi espais útils.

A la gran masia del segle XVI, s'hi incorporà un cos al mig de l'edifici de forma paral·lela. Aquesta incorporació fou d'espais que no eren necessaris, sino més aviat

13. A. SERRA CLOTA (1995), «La forma constructiva en el mundo rural catalán (siglos XIV-XVI)», a *Actas del Segundo Congreso Nacional de Historia de la Construcción*, la Corunya, p. 465-474.

14. O. MARTÍN i E. GALLARD (1988), «Els sistemes defensius de la costa catalana contra la pirateria i el corsarisme (XVI-XVIII)», *Manuscrits: Revista d'Història Moderna*, núm. 7, p. 225-240; J. NOGUER GÓMEZ (1986), «Les torres de vigilància i de defensa de la Costa Brava», *Revista de Girona*, núm. 116, p. 271-280.



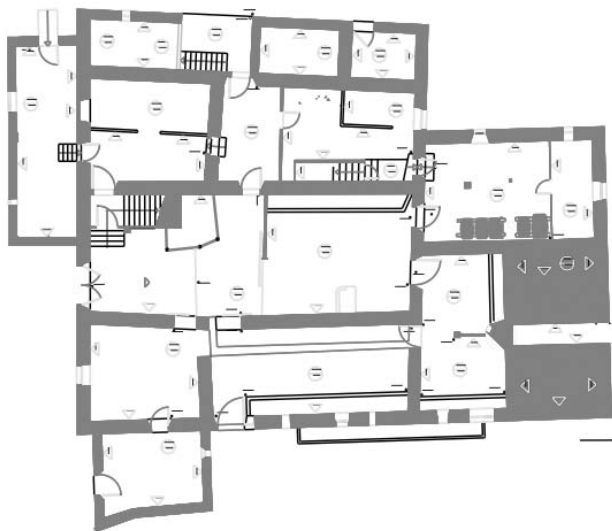


FIGURA 16. Planta de tres cossos amb sala a la part central, celler perpendicular a la part posterior i cos afegit del segle XVIII, de la masia del Dot a Sant Martí Sescorts (el Collsacabra, Osona).

FONT: Oriol Martí Capella i Maria Molins i Sala (filla del propietari), *Aixecament arquitectònic i estudi fisicoconstructiu*.

simbòlics, llevat del graner, al qual finalment es destinà la part més elevada, lloc idoni a causa de la seva facilitat de ventilació. Igualment, la part inferior es destinà a entrada amb capacitat d'encabir-hi eines i el carro —mitjà de transport—, mantenint els espais ja inclosos en les etapes anteriors, quan l'entrada ja tenia un lloc destacat. En aquest nou edifici, l'entrada normalment fa de distribuïdor entre la cuina, situada a la dreta, i les quadres d'animals grossos com cavalls o ovis, a la part esquerra, i el celler al final. La cuina, tant pot estar en aquest nivell, com al primer pis, tal com s'ha vist en l'exemple anterior de les Vinyes.

Pel que fa a la sala, és a partir d'aquest moment que esdevé l'espai emblemàtic de la masia catalana, de manera que totes les masies en tenen. Les construïdes de nou en aquests anys se situaren en el primer pis, a la part central i a sobre del portal major (figura 16). En les que ja estaven construïdes d'anys anteriors, s'incorporaren al primer pis, adaptades (vegeu la figura 1, el Perer).

Aquest espai té l'origen en el segle XI en edificis nobles i també eclesiàstics. En el segle XIII es troba ja en un mas amb torre de la petita noblesa feudal, a planta baixa. En el segle XV la trobem en una masia situada en el primer pis, però sense un lloc destacat. I, finalment, en el XVI és quan se li atorga un lloc destacat i com a símbol del poder econòmic i social de la mateixa família. En aquest espai es mostren elements rellevants de la família, com ara la fotografia dels avis, la del pare vestit de soldat o la del casament del matrimoni actual. Altres elements, distintius de l'estatus, són la reproc-

ducció en petit de la imatge de la patrona de l'església particular que han construït a partir del segle XVIII —com es veurà—, una font per rentar les mans abans dels àpats, canelobres, elements nobiliaris com els escuts, elements militars com les espases, etc. Normalment també fa de distribuïdor d'habitacions.

## SEGLE XVII

Políticament, aquest segle va ser convuls, i afavorí la implantació del bandolerisme, ja exposat anteriorment, que va afegir sistemes defensius com les torretes a les cantonades o els matacans, i la construcció de torres adossades als masos.

En canvi, tal com s'ha apuntat, la institució de l'hereu propicià la consolidació de grans patrimonis que s'anaren formant a partir de la pesta negra del 1348. Aquella calamitat deixà molts masos rònecs, que, en alguns casos, foren recuperats anys més tard per a membres de la mateixa família no hereus (mas dels Turons, a Sant Joan de Fàbregues, el Collsacabra, Osona; o mas de la Grevolosa de Súria, el Bages). La majoria, però, foren abandonats i amb la recuperació del segle XVI s'abandonaren definitivament els menys productius.

Així doncs, a la gran masia del segle XVI li corresponia una gran quantitat de terra. Matrimonis convinguts i la institució de l'hereu consolidaren aquests grans patrimonis.

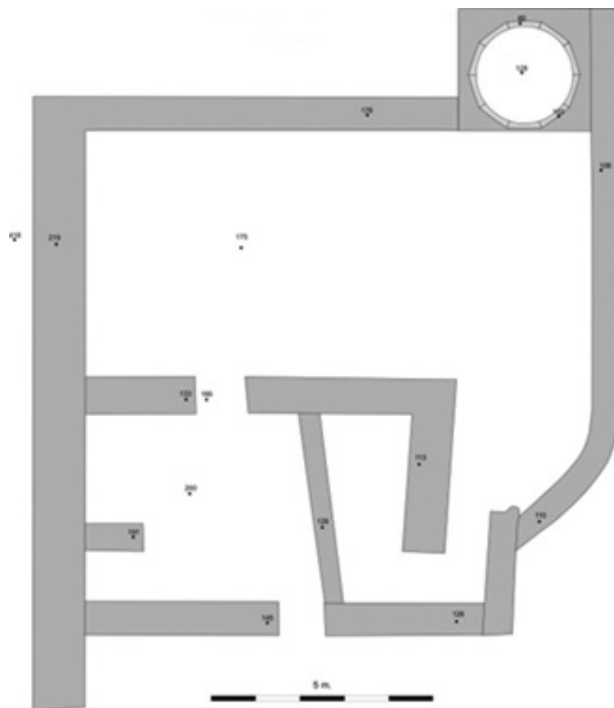


FIGURA 17. Croquis de la planta amb cup (part superior). Mas de la Vilella Vella (Súria, el Bages).

FONT: Josep Rey Nadal.

Econòmicament, ja s'ha exposat que la sortida de la crisi es produí a causa del canvi del sistema productiu, buscant elements distintius per ser competitius al mercat, ja molt present. D'aquesta manera, les zones apostaren pels productes més propicis; per exemple, ramaderia a l'Empordà, que afectà la masia amb els cortals.<sup>15</sup> Però el gran producte fou el vi, sobretot al Maresme o el Bages, on ja era important en l'edat mitjana. Tot i això, al Penedès, una de les zones més vinícoles de Catalunya, l'expansió tingué lloc sobretot al segle XVIII.<sup>16</sup>

Tal com s'ha dit, aquesta producció estava destinada al mercat, no solament interior sinó també exterior, com fou l'americà. A aquest darrer Catalunya no hi tenia el dret, però igualment es feia a través dels catalans establerts a Sevilla o a Cadis.<sup>17</sup> Aquesta aposta pel mercat exterior oferí una situació econòmica i social destacada que transformà el gran propietari en home de negocis que havia de controlar tant aquesta inversió exterior com la pròpia producció del mas. En aquest segle es publicà el tractat de fra Miquel Agustí —*Llibre dels secrets d'agricultura, casa rústica i pastoril*—, imprès a Barcelona l'any 1617 i traduït i publicat en castellà, que tracta de l'emplaçament de la masia, del paper de l'aigua, de la seva economia, etc.<sup>18</sup>

Yoentench que la dita fabrica sia feta, segons la renda de la terra [...]. Lo siti de la vostra fabrica ha de ser al costat de una petita montanya, o coll de alguna roca [...]. Encara que es estos llochs alts, y plans, y haja falta de ayguas, ab la industria se pot remediari, fent y dins lo ambit del pati de la entrada un pou, y bevedors [...].

Que la tua porta y cambra eran sobre lo quadro debes levantant [...] un costat de la sua cambra tinga vista sobre lo seu corral, y a la principal entrada de casa, y la altra part sobre lo seu hort, y terra de major importància [...] y fareu la vostra principal vista y finestra envers Llevant, y alguna finestra envers la

15. A. SERRA CLOTA (2016), «Masia i família pagesa entre el segle XVI i el començament del XX», *Catalan Historical Review* (Barcelona), núm. 9, p. 169-180.

16. A. COMPTE (2005), «Els cortals de Castelló d'Empúries en la baixa edat mitjana», *Annals de l'Institut d'Estudis Empordanesos* (Figueres), núm. 38, p. 57-123; J. GIMÉNEZ BLASCO (2001), *Mataró en la Catalunya del segle XVII: Un microcosmos en moviment*, Mataró, Caixa d'Estalvis Laietana.

17. F. VALLS (2001), «El paper de les exportacions vitícoles de les relacions exteriors de l'economia catalana, 1672-1869», a *Bulletí de la Societat Catalana d'Estudis Històrics*, núm. 12, p. 161-172.

18. M. AGUSTÍ (1617), *Llibre tercer del Siti y fabrica de la casa rústica ab lo discurs del Ofici Pastoril*, a *Llibre dels secrets d'agricultura, casa rústica i pastoril*. Prengué referència el llibre *Praedium rusticum*, de Charles Etienne (1554), que era una compilació d'agricultura d'autors antics. Posteriorment, el seu gendre, Jean Liébault, l'amplià i amb el temps passà a ser la cèlebre *Maison rustique* d'Etienne i Liébault, publicada el 1570.



FIGURA 18. Excavació del mas dels Turons, a Sant Joan de Fàbregues (el Collsacabra, Osona). Detall de la cuina-menjador: enllosat, forn i cendrer del segle XVIII.

FONT: Josep Rey Nadal.

entrada de la casa, per tenir vista sobre la vostra gent, pera saber qui va, y qui ve en vostra casa.<sup>19</sup>

Passada la Guerra dels Segadors (1640 i 1652) i la pesta bubònica (1650 i 1654), la població anà augmentant i esdevingué molt destacada al segle XVIII. Tal com s'ha esmentat, la figura de l'hereu feu que els germans, no mascle i no primogènit, quedessin exclosos i busquessin feines, a vegades temporals i a poc a poc fixes —com es produirà en el segle XVIII— com a mossos i minyones. Tot plegat quedà reflectit en l'edifici de la masia, amb la construcció o ampliació de cellers, tal com ens mostren els inventaris i les excavacions (figura 17).

El fragment següent descriu les obres de la cuina del mas Lleopart (Vilalleons, plana de Vic):<sup>20</sup>

Més avuy dissabte a 8 de octubre any 1678 avem coberta la cuyna nova. Y an entrades set dotzenas de llata y mil y tres centes teules, poch més o manco en la taulada, y 18 bigassensa la serradera, y al sostra prop la taulada 14 sensa la del mitx [...]. De enllosar la cuyna a preu fet costa dotze lliures, ço és, trancar las llosas, picar y assentar les dites lloses, en juny de 1679 [...]. An entrades 21 quartera de gix [...]. Anentradas 3 milles y mitx de regoles per fer dita xamaneya [...]. Dos barres de ferro per fer al crusadó del mitx de la xamaneya [...].

Testimonis de tipus documental (citació anterior) i arqueològic (figura 18) donen fe del costum d'enllosar les cuines, que encara es conserven en moltes masies.

19. M. AGUSTÍ (1617), *Llibre dels secrets d'agricultura, casa rústica i pastoril*, p. 144v-150v.

20. R. GINEBRA (2005), *Guerra, pau i vida quotidiana en primera persona*, Vic, Patronat d'Estudis Osonencs, p. 107.

Alguns d'aquests testimonis també permeten saber com es feien i quin material era necessari per construir les xemeneies.

Una altra novetat fou arrebossar i pintar les façanes. Una vegada no fou obligatori construir una paret enllaçada per les mateixes pedres, que donaven una imatge d'harmonia, i s'utilitzà l'argamassa, la paret va deixar de ser bonica i per això es tapà.

### Inventaris

D'aquesta etapa s'han consultat els inventaris dels masos Paraceles, de Sant Vicenç de Malla; el mas Freixer, de Sant Boi de Lluçanès, o el mas Pons, de Sant Martí de Riuprimer. Com a mostra, es presenta l'inventari del mas Planell de Tona. A aquest mas principal s'hi havia incorporat el mas Boldrons i rebien censals del General de Catalunya.

#### Inventari mas Planell (Tona, Osona 1678)<sup>21</sup>

El mas tenia producció directa, juntament amb la família del masover, amb el qual anaven a mitges, tant en la ramaderia com en el conreu de grans. La ramaderia, bàsicament de porcs, en comprenia un total de vint-i-set de diferents edats. Com a mas de la Plana, l'economia es basava sobretot en els cereals: xeixa, civada, blat, mestall, espelta, garroffons o faves.

Quant a l'edifici de la masia:

— Les estances bàsiques eren la planta baixa amb celler i primer pis amb cuina, pastador i sala.

— Les novetats eren la saleta, la capella i unes quantes cambres: cambra del pou, cambra del final de la sala a mà dreta, cambra nova al capdavant de la sala, cambra de la capella, cambra de dalt i el graner del masover.

Tal com es pot observar, l'inventari no fa referència a espais específics del masover, llevat del graner; per tant, tot indica que aquest devia tenir la seva pròpia casa. Tampoc no se citen cambres per a mossos o minyones, tot i que n'hi ha sis, com la «nova al capdavant de la sala» o la que hi ha a prop del graner, fet que mostra un augment de personal. Igualment, hi ha la cambra annexa a la capella, que podria estar situada a sobre i, per tant, seria un cos afegit de dos pisos. És evident que aquests propietaris han prosperat, com ho testimonia el fet de tenir una capella que en el segle XVIII fou més freqüent, com a mostra d'ostentació.

21. Arxiu Episcopal de Vic, Inventaris, 150, notari F. Solermones, 1660-1691, per als tres primers. Arxiu de la Cúria Fumada, notari J. Vila, llibre 27, 1658-1679.



FIGURA 19. Les Vinyes (sector del Far, la Selva).  
FONT: Pol Rey Serra.

### SEGLE XVIII<sup>22</sup>

El segle XVIII va quedar marcat per dues tendències, com la Guerra de Successió, que ha deixat una empremta tan forta que ha tapat la resta. De les «pèrdues» de les llibertats polítiques, en va quedar el «dret civil català», que permeté l'accés a la terra —petites parcel·les— i a la vinya, d'uns masovers amb pocs recursos: el contracte de la rabassa morta propicià la producció vinícola fins a la fil·loxera. També, a partir del 1778, Catalunya participà lliurement del comerç amb Amèrica.

Si al segle XV els mercaders ciutadans passaren a copiar els afers dels nobles comprant terres i títols nobiliaris, al segle XVIII, els propietaris rurals assumiren formes d'actuació pròpies del món urbà fent inversions en comerç i amb accions bancàries. Es van tornar rendistes com els burgesos; es van traslladar a viure a la ciutat i van deixar la producció de les terres als masovers. Aquests propietaris no van canviar substancialment la fesomia de la masia, però sí que a l'interior hi introduïren l'ostentació, com les grans cambres amb antecambres, despatxos per passar-hi comptes. Tanmateix, també n'hi hagué que es mantingueren davant la masia i la seva producció. Per fer front a aquest treball es buscaren treballadors fixos, que foren els mossos, fills cabalers expulsats de la casa paterna i minyones en la part femenina.

Aquesta forma de treball va afectar l'edifici de la masia, ja que es buscaren nous espais o se'n reutilitzaren d'altres per encabir-hi les habitacions de dormir. Sovint se situaren a la part superior, sota sostre i al costat del graner, o bé es feren divisions d'un espai ampli en petites habitacions, separades per construccions febles com l'encanyissat, fustes o guix (figura 19).

22. R. CONGOST, P. GUIFRÉ, R. LLUCH, E. MALLORQUÍ i E. SAGUER (2005), «Evolució històrica del mas», a *La masia catalana: Evolució, arquitectura i restauració*, Figueres, Brau.

## Obres de millores

Obres al mas Quatre Cases de Pruit, Collsacabra:<sup>23</sup>

Dia 5 de abril del sobredit any 1769 an vinguts dos fustés per treballar; an fets dos cortiols per las truges, la xemanella de la cuina y ensostrar sobre la cuina y sobre la cambra de las miñonas y la nostra y avem fet tot lo sobresostre de las ditas tres cambres per fer graner a dalt de sobre sostre, y en dit temps dits an fet al forn y emblanquida la sala y ressauguts tots los teulats y altres adops de casa [...].

## Inventaris

### Masos de la Plana<sup>24</sup>

MAS BRUGUÉS (CASTELLOLÍ, ANOIA, 1760)

Formen part del patrimoni del mas els masos Boxeda i Vendrell de Castellolí i les terres. A l'estable destaca un trull de torn per fer oli. Igualment, té un important ramat de noranta-vuit primalls de llana, dotze primalls de pèl, dues ovelles, vint gallines, vint pollastres, un gall i quatre pollastres. Disposa de:

— Planta baixa, ben equipada per a la producció: entrada amb premsa de racó; dos cellers, un de general i l'altre destinat al vi blanc, i la cuina amb pastador.

— Completa la planta baixa una sala on es menjava, ja que a la cuina no hi ha cap taula.

— Primer pis, que mostra el nivell social: sala nova, cambra dels amos amb saleta i una gran varietat de cambres (la de les minyones, la dels mossos, la del jovent, la del cap de la sala, la de sobre del pastador i la de mitja escala).

MAS MARI (CORRÓ D'AMUNT, VALLÈS, 1785)

Un bon exemple de grans propietaris són els Plantada, que vivien entre Corró d'Amunt (propietari) i l'Ametlla del Vallès (hereu). El patrimoni l'adquiriren comprant terres i masos. En el segle XVIII es dedicaren a l'explotació del bosc i, sobretot, de la vinya. El sistema era una combinació entre l'arrendament de masoveries i bosc i la contractació de parcers. També tenien molts censals. A part de llegums i cereals, destaca el blat de moro. És un mas de tres cossos amb:

— Planta baixa clàssica: entrada a la part central, saleta i cuina-pastador en un dels cossos laterals, i cort i corral d'animals a l'altra banda.

23. R. GINEBRA, *Guerra, pau i vida quotidiana en primera persona*, Vic, Patronat d'Estudis Osonencs, p. 179.

24. R. RIPOLL, «La vida al mas», a *La masia catalana: Evolució, arquitectura i restauració*, Figueres, Brau, p. 50-51, i Arxiu Can Plantada, respectivament.

— Primer pis: repeteix l'esquema amb la sala a la part central, cambres a sobre (de la saleta, de la cuina i la del pastador, que és la recambra de l'habitació de l'amo). A l'altra banda de la sala hi ha una altra cuina i més cambres.

— Graner: el de davant, que correspon a la primera casa.

Nova construcció que s'amplia en els tres pisos:

— Un gran celler, segurament a la part posterior de la casa original.

— A l'espai del celler li corresponen tres cambres.

— Graner: el de darrere, que ho fa amb la part nova o el celler.

### Masies de muntanya

MAS SERRALLONGA, QUERÓS, 1781<sup>25</sup>

S'estructura en:

— Planta baixa: celler, menjador gran amb dues taules, cuina xica, cuina gran (forn, una xocolatera).

— Primer pis: sala, cambra dels amos, la de les minyones, cambra més enllà de totes, i dues més.

— Sota teulada: graner vell, graner nou, i un altre graner. El rebost.

També destaquen:

— Al celler, les dues càrregues de vi de la terra.

— A la cabanya, una premsa feta de fusta i posts de castanyer i de pollancre.

— A l'era, pallers de palla i de cànem.

L'edifici no experimentà canvis importants a l'interior, però sí a l'exterior, amb un afegit molt destacat que sovint se situà a la mateixa façana o entre façana i un cantó, o solament en una part lateral. Era generalitzada l'arcada en els pisos primer i segon (figura 20).

La construcció de capelles mostra l'opulència: can Plantada (Ametlla del Vallès, 1798).<sup>26</sup>

lo que se sigue que en muchos dias de fiesta, principalmente en el invierno, por razón de lluvias o el mal tiempo, los de la casa no pueden asistir a la dicha iglesia para oír el santo sacrificio de la misa y ahun se ven privados del consuelo dicho exponente, su consorte y sus hijos aunque tengan la comodidad de poder ir a caballo. A más de esto, el exponente tiene el hijo mayor, llamado Antonio,

25. Documentada des del 1335, és coneguda per haver estat residència del bandoler Joan Sala, àlies Serrallonga (1594-1634), que estava casat amb la pubilla del mas. Procés III, foli 1326. Extret de la pàgina web de Lluís Balasch.

26. Arxiu particular de Can Plantada, doc. 74. Josep Plantada, pagès de l'Ametlla, diu que casa seva es troba a més de tres quarts d'hora de l'església parroquial de l'Ametlla del Vallès. Transcripció feta per X. Ciurans.



FIGURA 20. Model de masia del segle XVIII.  
FONT: Pol Rey Serra.

está padeciendo el mal de la gota que cuando le acomete le deja sin poder moverse de casa lo que sucede con demasiada frecuencia. Y a esto se agrega que el exponente tiene una hija con un temperamento tan delicado y débil que apenas puede tenerse en pie por su extremada debilidad y defecto de la naturaleza. De otra parte, la casa del exponente es de una notoria opulencia y abastecida de todo y por consiguiente está expuesta a ser robada a la hora menos pensado y al tiempo que la familia haya pasado a la iglesia para oír misa, principalmente hallandose sola y sin vecindario y habiendo de quedar a veces con un mozo y otras con solo una criada.

### SEGLE XIX - PRINCIPIS DEL SEGLE XX

Aquest període, políticament, quedà marcat per les tres guerres carlines, dictadures o alternança de partits polítics, que deixaren empremta, com les desamortitzacions, que no aconseguiren els objectius. Tampoc no funcionaren les reformes agràries. Molts petits parcers s'arruïnaren i els jornalers van prendre importància.



FIGURA 21. Masia Llorens. Antic propietari: marquès de Robert.  
FONT: Pere Tuset.

La por a les novetats entre els pagesos, tant pel que fa a la política com als avenços tecnològics, relegà el sector a un paper secundari; traspassà molta mà d'obra al sector industrial dels pobles que es formaren sobretot en el segle XVIII i a la ciutat.

El conreu de la patata començà a fer-se present d'una manera tímida i el vi continuà sent el millor producte també per a l'exportació, si bé fins a la fil·loxera, que atacà els ceps catalans el 1878. Es calcula que l'any 1895 s'havien perdut 385.000 hectàrees de vinya, fet que provocà el despoblament d'algunes comarques, com la del Priorat. La baixada dels preus agraris i l'empobriment de la terra, que no va rebre millores tècniques ni alternativa de conreus, afegit a problemes financers, provocaren la ruïna de grans patrimonis i s'entrà en un cicle d'endeutament. Aquesta situació va comportar la venda de patrimonis en petits lots en zones concretes, que afavorí la construcció de nous masos en aquestes unitats sorgides de la fragmentació.<sup>27</sup>

La construcció fou senzilla: mantingueren la disposició de les masoveries de temps anterior; sovint de dos cossos, amb cuina i menjador o entrada a la planta baixa amb una quadra dins el mateix edifici, en zones ramaderes i cellers destinats a la vinya (figura 21).

27. R. GARCIA-ORALLO (2013), «La gran propiedad endeudada: decadencia, continuidad y recomposición de las élites rurales catalanas a finales del siglo XIX», a *XIV Congreso Internacional de Historia Agraria: Badajoz*, 29 p. Exemples a Torroella de Montgrí i l'Estartit. Els senyors de Gelida, a finals del segle XVIII i principis del XIX, es vengueren la seva propietat en parts a diferents nous propietaris. A. SERRA CLOTA (2016), «Masia i família pagesa entre el segle XVI i el començament del XX», a *Catalan Historical Review* (Barcelona), núm. 9, p. 169-180.