

POBLAMENT I DESPOBLAMENT A LA CATALUNYA VITÍCOLA (1760-1910)¹

JOSEP COLOMÉ FERRER

Centre d'Estudis Antoni de Capmany. Universitat de Barcelona

MONTSERRAT CUCURELLA-JORBA

Arquitecta

FRANCESC VALLS-JUNYENT

Centre d'Estudis Antoni de Capmany. Universitat de Barcelona

RESUM

Ens proposem detectar i analitzar les relacions entre el procés d'especialització vitícola i la trajectòria demogràfica d'una part significativa del territori català durant els segles XVIII i XIX. En primer lloc, volem mostrar que la viticultura va fer possible el sosteniment d'unes densitats de població molt superiors a les que hauria estat possible a partir del predomini d'una agricultura centrada en altres conreus. En segon lloc, mostrem que l'augment demogràfic que va impulsar la viticultura va donar lloc a la formació d'unes unitats de poblament específiques i molt característiques en les àrees vitícoles del prelitoral català. Finalment, en tercer lloc, plantegem la hipòtesi segons la qual la crisi derivada de la plaga de la fil·loxera va alterar de manera molt significativa la pauta de comportament demogràfic que havia acompanyat tot el procés d'especialització vitivinícola fins aleshores, a més, evidentment, de l'efecte més conegut del despoblament derivat de l'emigració d'importants contingents poblacionals.

PARAULES CLAU

Demografia, viticultura, poblament, fil·loxera, emigració, especialització vitícola, urbanisme, arquitectura.

1. Conferència llegida en el cicle «Poblaments i despoblaments a Catalunya: de l'antiguitat al segle XX», organitzat per la Societat Catalana d'Estudis Històrics, el passat 25 de març de 2010. Atès que els autors als quals es fa referència en aquestes planes són sobradament coneguts del lector mínimament expert s'ha optat per simplificar el text tot evitant les cites erudites i prescindint de l'aparell crític.

Settlement and depopulation in the wine-growing regions of Catalonia (1760-1910)

ABSTRACT

Our aim is to identify and analyse the relationship between the process of viticultural specialisation and demographic changes in a significant part of Catalonia during the eighteenth and nineteenth centuries. Firstly, we show how viticulture allowed for greater population densities than other forms of agriculture, such as grain crops. Secondly, this article highlights one of the consequences of the population increase related to viticulture specialisation: the emergence of new settlement units in areas where viticulture had expanded to. Finally, we propose the hypothesis that the crisis brought about by the phylloxera plague led to significant changes in the demographic patterns produced throughout the vine cultivation specialisation process, including, of course, the well-known depopulation caused by large scale migrations.

KEY WORDS

Demography, viticulture, settlement, phylloxera, migration, viticultural specialisation, urban planning, architecture.

Ens proposem, amb aquestes planes, presentar un avançament dels resultats de dues recerques que estan en curs i que estem desenvolupant en paral·lel diversos investigadors vinculats a la Universitat de Barcelona i a la Universitat Politècnica de Catalunya. La primera recerca es desenvolupa en el marc d'un projecte en què es pretén detectar i analitzar les relacions entre el procés d'especialització vitícola i l'aparició de noves unitats de poblament a la zona prelitoral catalana, més concretament, a l'àrea del Penedès. Ho fem a partir de l'estudi d'un cas concret que és el que nosaltres hem batejat com el nucli de «colonització vitícola» o també el «nucli rabassaire» dels Hostalets de Pierola. Aquesta població es troba al sud de l'Anoia, a la zona de contacte amb les comarques de l'Alt Penedès i el Baix Llobregat. En el segon projecte de recerca en curs, tornem sobre un tema d'aquells que podríem dir *clàssics* dins de la història de la vitivicultura catalana: les conseqüències de la fil·loxera. Ens hem proposat analitzar les que va tenir aquesta plaga pel que fa a la demografia.²

Tres hipòtesis orienten els nostres esforços de recerca en aquests projectes. En primer lloc, volem mostrar com la viticultura va fer possible el soste-

2. Aquests projectes de recerca compten amb el finançament de l'Agència de Gestió d'Ajuts per a la Universitat i la Recerca de la Generalitat de Catalunya, 2009ACOM 00002 i 2010ACOM 00004.

niment d'unes densitats de població molt superiors a les que haurien estat possibles a partir del predomini d'una agricultura centrada en altres conreus. La segona hipòtesi de treball planteja que l'augment demogràfic que va impulsar la viticultura va donar lloc a la formació d'unes unitats de poblament específiques i molt característiques a les àrees vitícoles del prelitoral català. Finalment, en tercer lloc, volem contrastar la hipòtesi segons la qual la crisi derivada de la plaga de la fil·loxera va alterar de manera molt significativa la pauta de comportament demogràfic que havia acompanyat tot el procés d'especialització vitivinícola fins aleshores.

L'ESPECIALITZACIÓ VITÍCOLA: UNA SORTIDA A LA TENSÍO CREIXENT ENTRE POBLACIÓ I RECURSOS

Una de les característiques més rellevants del desenvolupament català contemporani ha estat la industrialització del país. El tret distintiu de la trajectòria històrica catalana en relació amb altres territoris propers ha estat el notable desenvolupament industrial aconseguit pel país. Aquest fet es traduí, a llarg termini, en nivells de renda per habitant notablement superiors respecte d'aquests territoris veïns d'Espanya o del sud de França.

Aquest és un fet abastament conegut a partir dels treballs pioners dels dos grans pares de la historiografia catalana contemporània: P. Vilar i J. Vicens Vives. Ara bé, aquests autors, i tots els que han vingut al darrere seguint la seva estela, han assenyalat que aquest desenvolupament industrial del país va ser possible gràcies al fet que, prèviament, s'havia produït un procés de *modernització* de l'agricultura. És a dir, tot un seguit de transformacions agràries haurien precedit l'aparició de la indústria moderna. És més, aquestes transformacions haurien contribuït decisivament a fer possible l'inici d'aquest procés industrialitzador. Tant Vilar com Vicens van considerar que la viticultura havia tingut un paper molt transcendent en aquest procés de modernització agrària. De manera que, en l'explicació del procés global de modernització econòmica a la Catalunya contemporània, a la vinya i el vi se'ls atribueix un paper transcendental.

Segons la majoria d'autors que han escrit sobre aquest tema, la vinya disposava de tot un seguit de virtuts en relació amb el conreu tradicional de cereals. Era, en primer lloc, un conreu que permetia obtenir una collita cada any i que permetia evitar el guaret bianual rigorós a què se sotmetien les terres sembrades. En segon lloc, a diferència d'altres conreus, la vinya era menys

exigent pel que fa als adobs. En un context d'escassetat crònica de matèries fertilitzants, aquest constituïa un avantatge molt important. Hi havia la possibilitat de fer servir, com a matèria orgànica per fertilitzar les vinyes, els sarments resultants de la poda anual. En conseqüència, la vinya fou un conreu que va fer possible, a moltes comarques catalanes, sostenir unes densitats de població molt superiors a les que s'haurien pogut mantenir amb el sistema agrari tradicional centrat en la producció de cereals.

No tot eren avantatges. Evidentment, aquestes virtuts de la vinya només es podien aprofitar en la mesura en què el vi tingués una sortida comercial remuneradora. Mentre que els cereals predominants en l'agricultura tradicional es destinaven en la seva pràctica totalitat al consum de les mateixes unitats familiars pageses, el vi era un conreu comercial. Era un conreu que abocava el pagès al mercat i li creava una dependència respecte d'aquest mercat, i ho feia en una doble direcció: havia d'anar al mercat a vendre el vi que produïa, però també s'havia de proveir en aquest mercat dels cereals que constituïen la base de la seva alimentació.

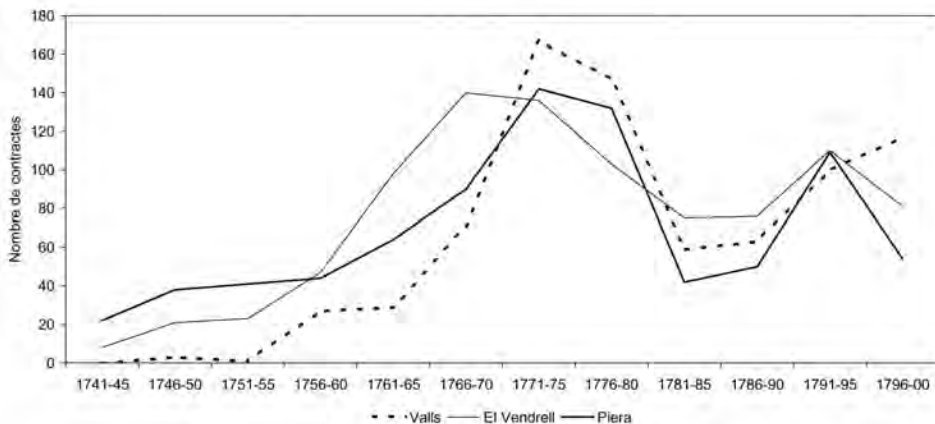
Anem per parts i aturem-nos un moment per analitzar el com, el quan i el perquè del procés d'especialització vitícola. La resposta al primer dels interrogants, el *com*, passa per una qüestió de naturalesa jurídica. Va ser per mitjà d'una modalitat contractual concreta, la rabassa morta, que va canalitzar el procés de colonització agrària que comportava l'arrencada del bosc i la plantació de les vinyes. No és el moment d'entrar aquí en la discussió al voltant de la naturalesa jurídica d'aquest contracte o quins eren els seus orígens més o menys remots. Ens interessa més determinar la procedència de les parts contractants. El que cedia la terra eren els *amos* de masies que havien acumulat quantitats importants de terra al llarg del període que va de la baixa edat mitjana fins al segle XVII fruit, fonamentalment, de tres circumstàncies: el despoblament baixmedieval que va possibilitar la incorporació dels masos ròncs; les polítiques matrimonials tendents a la concentració de patrimonis a través de concertar matrimonis entre hereus i pubilles, i els processos d'endeutament d'algunes famílies que les abocava a la pèrdua del seu mas o masos a favor d'altres amos de masies veïnes.

Pel que fa a l'origen dels que rebien la terra per tal de portar a terme la titànica tasca de la desforestació i la plantació de les vinyes, els rabassaires, hem pogut rastrejar-ne tres orígens diferents. Podien ser fadrísters, cabalers de masies, els quals reben terres a rabassa com una manera de paga-

ment de la llegítima o altres drets hereditaris. També, en algunes ocasions, veiem que els rabassaires eren mossos i altres treballadors subalterns de les masies que troben, en l'obtenció de terres a rabassa morta, un procediment per poder emancipar-se, casar-se i establir-se per compte propi. I, finalment, també hem constatat que entre els rabassaires hi havia pagesos igualment cabalers de famílies residents en les viles i nuclis agrupats. Generalment, es tracta de famílies amb uns patrimonis rústics més aviat modestos. En general, aquestes pautes que es donen al Penedès no difereixen substancialment de les descrites en els treballs de Llorenç Ferrer sobre la comarca del Bages.

Tal com ja hem defensat en alguns altres llocs, pensem que, en definitiva, l'escripturació de contractes d'aquest tipus serà un instrument excel·lent per precisar la cronologia del procés d'expansió vitícola. I, per tant, si comptabilitzem el nombre de contractes que van ser escripturats en una determinada notaria al llarg del temps podem tenir un molt bon indicador per respondre al segon dels nostres interrogants: el de quan es va fer la plantació de les vinyes.

Els ritmes de plantació de vinyes a tot el prelitoral català semblen haver estat força similars atenent a la instrumentalització de contractes de rabassa a les notaries de quatre poblacions significatives d'aquesta àrea: el Vendrell,

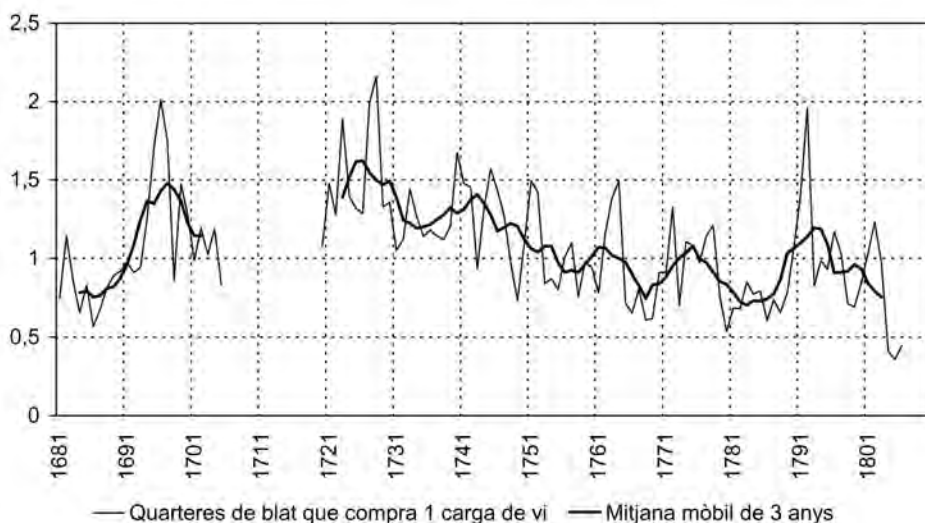


GRÀFIC 1. Els ritmes del progrés de la vinya al prelitoral català segons l'autorització de contractes de rabassa morta.

FONT: F. VALLS-JUNYENT (1997), «Contractació a rabassa morta i conjuntura vitícola a Catalunya. 1720-1850», *Estudis Històrics i Documents dels Arxius de Protocols*, núm. XV, p. 306.

Vilafranca del Penedès, Valls i Piera, tal com es pot veure al gràfic 1. L'amplitud cronològica de la sèrie de Piera fa que sigui la de referència per a nosaltres

Ens queda respondre la pregunta del perquè de l'especialització vitícola. I tot sembla indicar que, en realitat, hi ha dos elements centrals per respondre-hi. Sembla que l'inici del procés d'especialització vitícola a Catalunya té el seu origen a finals del segle XVII. Coincideix amb el que Jaume Torras ha anomenat la vinculació de Catalunya als circuits del comerç atlàntic. Sense entrar-hi en detalls ara, aquesta vinculació va fer possible la venda dels vins del Principat a preus molt remuneradors; això sí, destil·lats prèviament per ser transformats en aiguardent. En aquestes circumstàncies, els preus del vi es van situar molt clarament per damunt dels preus dels cereals tal com va mostrar ja fa molts anys Pierre Vilar en la seva *Catalunya dins l'Espanya moderna*. L'incentiu per augmentar les superfícies dedicades a la vinya seria, d'aquesta manera, el que activaria tot el procés.



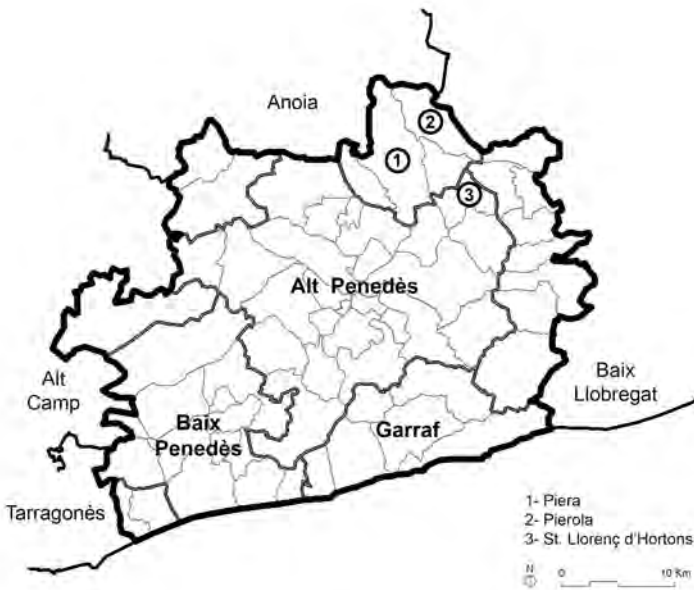
GRÀFIC 2. Preu d'una carga de vi expressat en cereals.

FONT: P. VILAR (1964-1968), *Catalunya dins l'Espanya moderna*, vol. 3, Barcelona, Edicions 62, p. 369-480.

Però la relació d'intercanvi tan favorable al vi que s'aprecia en el gràfic 2 fins cap a 1740, va començar a deteriorar-se a partir d'aquella data. Aquest fet ens obliga a plantejar-nos una qüestió addicional: si a partir de 1740 la

vinya va veure erosionada la seva rendibilitat diferencial en relació amb altres conreus com ara el blat, què és el que explica la continuïtat a partir d'aquell moment del procés d'especialització vitícola? És aquí on entraria en joc el segon dels elements a què fèiem referència més amunt: la demografia.

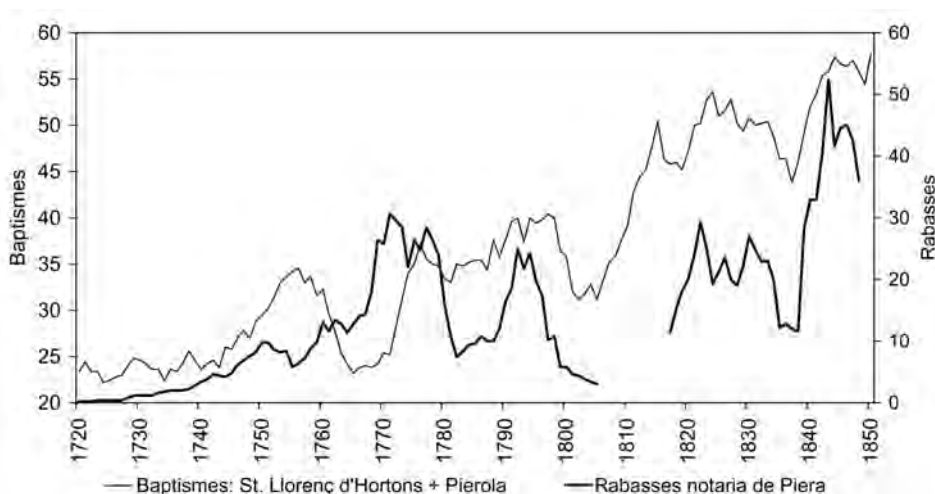
Les relacions complexes entre el creixement demogràfic i la progressió de l'especialització vitícola només poden ser precisades amb un cert grau de detall si abaixem l'escala de la nostra anàlisi a un àmbit micro, a una escala local. Això és el que hem fet en les recerques que tenim en curs. Hem agafat, com a àrea d'estudi, aquells municipis situats a l'extrem nord-oriental de la denominació d'origen Penedès. Es tracta d'un territori situat a cavall de les actuals comarques de l'Alt Penedès, el Baix Llobregat i l'Anoia, tal com es pot veure en el mapa 1.



MAPA 1. Localització de Piera, Pierola i Sant Llorenç d'Hortons dins l'actual denominació d'origen Penedès.

Un cop delimitada aquesta àrea, si agafem, com a indicador de les noves plantacions de vinya, el nombre de contractes de rabassa morta que autoritzen els notaris de Piera i, com a aproximació a la dinàmica demogràfica, la sèrie dels batejats a les dues poblacions properes de Sant Llorenç d'Hortons i

Pierola, podem aventurar algunes hipòtesis al voltant de les interaccions mútues entre ambdues variables.



GRÀFIC 3. Rabasses i baptismes al sector nord-oriental del Penedès.

FONT: F. VALLS-JUNYENT (1997), «Contractació a rabassa morta i conjuntura vitícola a Catalunya. 1720-1850», *Estudis Històrics i Documents dels Arxius de Protocols*, núm. xv, p. 311.

Tal com es pot comprovar en el gràfic 3, cada onada de plantacions de vinyes sota contractes de rabassa morta portava una onada subsegüent de naixements. Es creava una dinàmica que anava en el sentit següent: les plantacions de vinyes servien per sostenir el ritme del creixement demogràfic, però a la vegada el creixement de la població mateixa portava a accentuar encara més l'especialització vitícola per tal d'ocupar els fills de cada nova generació de rabassaires. Sembla força clar, des d'aquest cas, que a partir de mitjan segle XVIII, la causa de l'expansió vitícola ja no serà una conjuntura de preus favorable al vi, més aviat la força que empenyerà cap a l'especialització vitícola en molts indrets serà la pressió demogràfica que trobarà, en la plantació de vinyes, una vàlvula d'escapament. Som, per tant, en una línia interpretativa molt propera als plantejaments de l'economista danesa Ester Boserup, segons la qual, la intensificació en l'ús del sòl agrari (com el que significava la viticultura en relació amb el conreu tradicional dels cereals) podia ser una resposta a l'augment de la pressió demogràfica. D'aquesta manera, Boserup donava la volta als plantejaments de Malthus que, com és ben

conegut, defensava que el creixement demogràfic era la resposta als augments previs de la productivitat de l'agricultura.

Ara bé, el ràpid avenç de la viticultura a partir dels anys centrals del segle XVIII no només va tenir efectes sobre el comportament de la demografia, sinó que també va afectar el poblament. El procés de colonització agrària lligat a les plantacions de ceps sota contractes de rabassa morta va comportar el sorgiment de tot un seguit de nuclis de població nous que nosaltres hem anomenat «nuclis de colonització vitivinícola» o també «nuclis rabassaires».

EXPANSIÓ VITÍCOLA I APARICIÓ DE NOVES FORMES DE POBLAMENT

En el territori que hem delimitat a l'apartat anterior abans del segle XVIII, abans de l'inici del procés d'especialització vitícola, el poblament es caracteritzava per l'existència de dues unitats de poblament ben diferenciades. En primer lloc, teníem les viles; es tracta de nuclis compactes de població de més o menys dimensió que podien estar encerclats per muralles encara que, a vegades, el mateix caràcter agrupat i compacte de l'urbanisme d'aquestes entitats de poblament les feia innecessàries. En alguns casos, simplement trobem uns *portals* que es construïen aprofitant el dos primers edificis d'un i altre costat d'un carrer.

Més enllà d'algunes viles, l'altre unitat de poblament eren les masies. Es tracta d'unitats de poblament alhora unitats de producció agropecuària caracteritzades pel seu caràcter policultural com ja va posar de manifest en el seu moment P. Vilar. En alguns casos, es trobaven habitades per la família propietària, però també podia ser que quan algú disposava de diverses masies cedís, com a masoveries, les que no habitava. Cal assenyalar que aquesta organització del poblament feia que no necessàriament tots els municipis d'aquesta àrea tinguessin un nucli concentrat. Fins i tot es donava el cas que en algun dels termes municipals no existís cap nucli habitat que portés el nom del municipi. A la mateixa àrea del Penedès, segons el nomenclàtor de 1887, aquest extrem es donava en municipis com ara Castellví de la Marca, Olèrdola i Subirats.

Va ser en el marc d'aquesta distribució de la població sobre el territori que, més enllà dels dos tipus d'unitats de poblament definides abans, i absolutament derivades del procés d'expansió vitícola, aparegueren, al llarg de la segona meitat del XVIII, tot un seguit de noves entitats de pobla-

ció que denominem com «nuclis de colonització vitícola». Es tracta d'un tipus d'unitats de poblament diferents de les viles i de les masies que esmentàvem abans, encara que el seu origen fos, ben sovint, vinculat estretament tant a les unes com a les altres, com posa de manifest l'exemple que voldríem mostrar-vos: el de la formació del nucli dels Hostalets de Pierola.

Situada a l'extrem occidental del terme municipal de Pierola, aquesta barriada comença a adquirir una certa entitat a partir de les dues darreres dècades del segle XVIII. Seguint el traçat de dos camins que feien de divisòria de les terres de quatre masos propers i al costat d'uns hostals que a finals del segle XVI o al principi del XVII s'havien establert just a la cruïlla d'aquests camins, va anar creixent aquest nucli poblacional. Tal com es pot apreciar en els plànols de la figura 1, el desplegament urbanístic del nucli va tenir un ritme intens tot coincidint amb el període de febre plantadora de vinyes. L'explicació radica en el fet que foren precisament els encarregats de portar a terme la transformació agrària i paisatgística del territori de l'entorn els que, al seu torn, aixecaren les cases destinades a servir-los d'habitable al peu dels dos camins existents. Seguint la terminologia de Manuel de Solà-Morales, es tracta d'un cas arquetípic de *creixement urbanístic suburbà*.

En relació amb la procedència i la identitat dels nous habitants d'aquest nucli, l'estudi en curs que s'ha assenyalat al principi d'aquestes planes revela que, en gran part, procedien de les masies dels voltants. Alguns d'ells eren fills segons (fadrísters) d'aquestes mateixes masies que rebien, com a dotació, una peça de terra a rabassa morta perquè fos plantada de vinya i una petita porció de terreny per edificar-hi una casa sota un contracte emfitèutic que els obligava a pagar un cens. D'altres procedien de les viles properes, però a mesura que avançava el procés tant de plantació de vinyes noves com de creixement urbà, els vincles originaris dels primers pobladors d'aquests nuclis amb les masies d'origen s'anaren afeblint i difuminant.

L'estudi en curs sobre el nucli rabassaire dels Hostalets de Pierola està posant de manifest que aquests pobles tenien una fesomia característica que responia, en bona mesura, a les peculiaritats de l'habitatge *tipus* a partir del qual s'anaren configurant. Us el presentem en la figura 2.

Es tracta d'un habitatge que tenia tres característiques principals: en primer lloc, era una casa entre mitgeres d'una mida estàndard, uns 25 o 26 pams d'ample (5 metres); en segon lloc, era una casa molt senzilla construïda

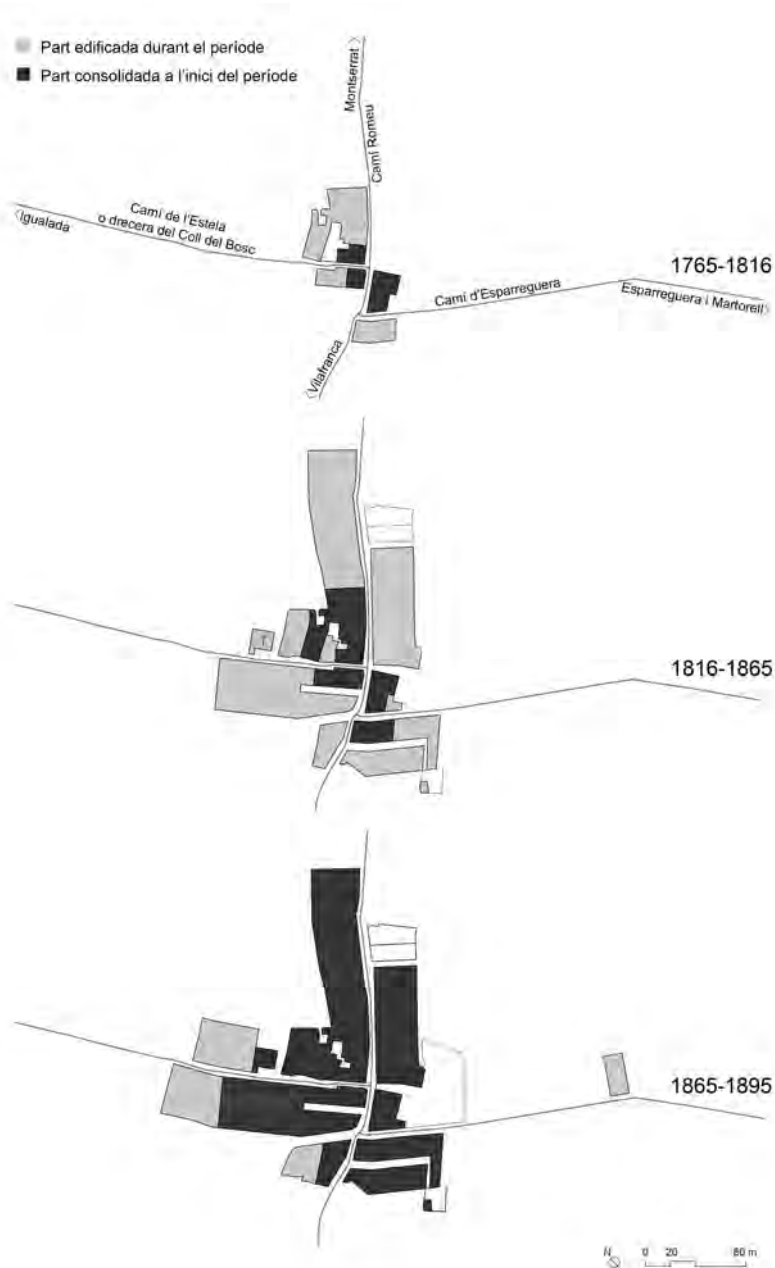
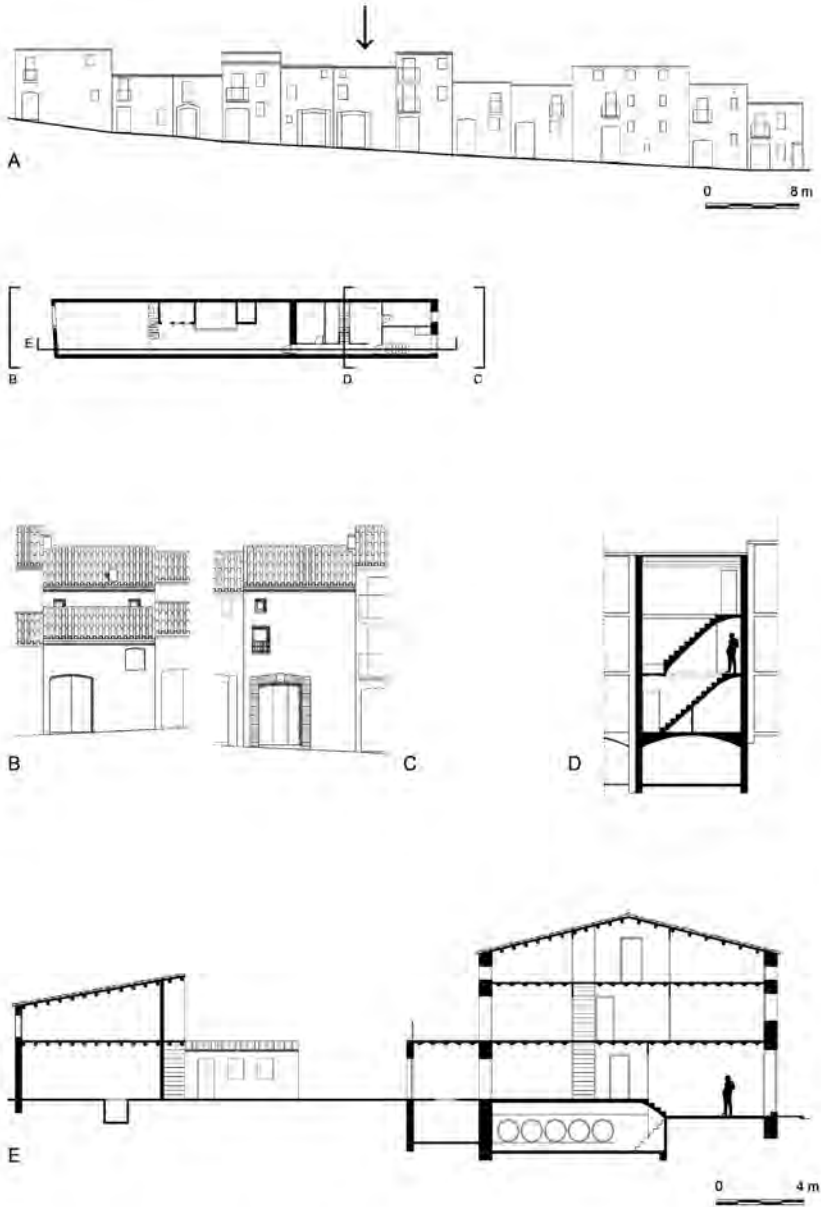


FIGURA 1. Creixement urbanístic del nucli de colonització vitícola dels Hostalets de Pierola, 1765-1895.



A) Façanes del Cami Romeu; B) Façana posterior; C) Façana principal; D) Secció transversal; E) Secció longitudinal

FIGURA 2. Casa tipus característica del nucli de colonització vitícola dels Hostalets de Pierola.

amb materials senzills, procedents, en moltes ocasions, del mateix territori, en el sentit més estricte del terme, on era edificada. Les parets mitgeres eren de tàpia (terra premsada procedent del rebaix del mateix solar on s'havia de fer la casa). Els embigats eren de fusta provinent de l'entorn més immediat, possiblement procedent de la desforestació que estava en marxa derivada de la plantació massiva de vinyes. Fins i tot, els materials ceràmics eren fabricats en el mateix indret on es portava a terme la construcció. Finalment, en tercer lloc, aquestes cases tenien una quantitat important d'espais reservats a l'elaboració i l'emmagatzematge del vi. I, sens dubte, un dels elements característics més rellevants era el celler; de fet, aquesta part constitueix un element fonamental per entendre tant l'estructura interna de l'edifici com el mateix procés constructiu.

LA FILLOXERA I LA FI DEL CICLE D'EXPANSIÓ VITÍCOLA (1887-1910)

Arribats en aquest punt, estem obligats a plantejar-nos dues qüestions. En primer lloc, cal preguntar-se fins a quin punt el procés d'especialització vitivinícola de certs territoris del prelitoral català va fer possible absorbir els excedents demogràfics que generava. Fins a quin punt el que havia estat una sortida que podríem dir boserupiana a un increment de les tensions entre població i recursos va poder alleugerir aquestes pressions? En segon lloc, cal plantejar-se què va succeir quan, cap a la dècada de 1870 a 1880, s'havia arribat al final d'aquest procés per dues raons: perquè ja era impossible plantar més vinyes —no hi havia més territori disponible— i perquè amb l'aparició en escena d'un element natural exogen van posar-se de manifest totes les contradiccions intrínseques d'aquesta dinàmica agrària i demogràfica.

Tornem al nostre laboratori de proves per intentar, a partir del que hi passa, formular algunes hipòtesis i mirar de trobar resposta a aquests punts. En la taula 1 hem procedit a estimar els saldos migratoris per a diversos períodes a partir de l'estimació, també, de la xifra total de població en certs moments concrets. Aquests càlculs ha estat possible realitzar-los en disposar de dos registres parroquials molt complets i fiables: els de les parròquies de Pierola i de Sant Llorenç d'Hortons. Les dades obtingudes d'aquesta font s'han completat amb les obtingudes del Registre Civil de cada un dels dos pobles.

TAULA 1
ESTIMACIÓ DELS SALDOS MIGRATORIS A PIEROLA I SANT LLORENÇ D'HORTONS

Any	Naixements	Defuncions	Creixement vegetatiu	Creixement població	Saldo migratori del període	Saldo migratori (mitjana/any)	Població mitjana del període	Taxa migratòria ‰
1740-1805	2.072	1.376	696	204	-492	-7,58	713	-10,63
1805-1857	2.666	1.574	1.092	1.088	-4	-0,08	1.358	-0,06
1857-1887	2.418	1.288	1.130	394	-736	-24,53	2.099	-11,69
1887-1900	656	528	128	-471	-599	-46,08	2.061	-22,36

NOTA: La població total per a 1740 i 1805 ha estat estimada a partir de la mitjana centrada de batejats de set anys i suposant una taxa de natalitat del 40 ‰. La resta d'anys, la població total prové dels recomptes oficials segons la publicació que en fa el Centre d'Estudis Demogràfics a través de la seva pàgina web.

FONT: Elaboració pròpia a partir de les dades procedents dels registres parroquials fins a 1880 i de les del registre civil a partir d'aquella data. El recompte en el registre parroquial de Sant Llorenç prové de Francesc MUÑOZ PRADAS (1990), *Creixement demogràfic, mortalitat i nupcialitat al Penedès (segles XVII-XIX)*, tesi doctoral, Bellaterra, UAB. Per a la resta, recomptes propis.

En el conjunt d'aquests dos pobles, apreciem que el procés d'especialització vitivinícola va servir per impulsar un creixement de la població que hauria passat des d'uns 611 habitants cap a 1740 fins als 1.825 habitants comptats en el cens de 1887. Ara bé, a partir de la taula anterior, sembla que, en realitat, la creixent orientació vitícola de l'agricultura dels dos pobles no va ser capaç, ni de bons trossos, d'absorbir tots els excedents demogràfics que ella mateixa generava. Durant els quatre períodes presos en consideració en la taula, observem que una part més o menys significativa dels nous efectius demogràfics procedents de la diferència entre nascuts i morts es va veure obligada a marxar. Només per al període de 1805 a 1857, coincidint amb el moment més àlgid de colonització agrària lligada a la plantació de noves vinyes i de fort creixement urbanístic dels nuclis rabassaires que l'acompanyava, l'emigració va ser pràcticament insignificant i el creixement intercensal de la població gairebé va coincidir amb el creixement vegetatiu. En conjunt, entre 1740 i 1887, dels 2.918 habitants que dona la diferència de més entre nascuts i morts, només 1.685 es van quedar en els dos pobles mentre que 1.233 van haver d'emigrar cap a altres indrets. Tot això, per tant, abans de l'arribada del terrible insecte que va matar les vinyes.

La conclusió a la qual podem arribar a partir d'aquests casos locals ens permet formular la hipòtesi que, a llarg termini, el que havia estat una solució de tipus boserupià a mitjan segle XVIII, al cap d'un segle havia donat lloc a una nova situació de tipus malthusià. Evidentment aquests excedents poblacionals es van poder vendre fora de la comarca gràcies a les alternatives i les oportunitats laborals que oferien els nous i dinàmics centres industrials i de serveis del país, molt especialment, Barcelona. Tot això, cal insistir, abans de l'arribada de la fil·loxera.

L'arribada d'aquella plaga a les vinyes del Penedès cap a finals de la dècada de 1880 va significar dubtar d'un model econòmic, social i demogràfic que havia funcionat sense massa entrebancs des de feia 120 o 130 anys. L'extermini dels ceps per part de la fil·loxera representava *de facto* la liquidació de tots els contractes de rabassa morta. La plaga obligava, d'aquesta manera, a reformular els principis jurídics sota els quals s'havia portat a terme l'expansió de la vinya amb tot el que implicà a tots els àmbits: social, demogràfic, urbanístic, etc.

En termes demogràfics, que és el que aquí ens interessa, la fil·loxera va significar, en primer lloc, un augment molt considerable de les taxes emigratòries. En el cas de Sant Llorenç i Pierola que es quantifica en la taula 1, la taxa emigratòria que hem pogut calcular per als anys de 1887 a 1900 va duplicar la més alta que s'havia assolit en els períodes anteriors, superant el 22 per mil. Això va provocar que el creixement poblacional intercensal per primer cop fos negatiu.

Ara bé, la intensificació del flux emigratori que es va donar en aquesta contrada no sembla que fos l'única seqüela important en l'àmbit demogràfic que va deixar el daltabaix derivat de l'extermini de la vinya autòctona portat a terme per la fil·loxera. A la llum dels primers resultats d'un estudi en curs sobre el comportament de les variables demogràfiques principals durant aquest període al conjunt de les terres de l'actual denominació d'origen Penedès, es constata una davallada forta de la natalitat. Aquesta variable després del tombant de segle mai més no tornaria als nivells dels anys previs a la crisi fil·loxèrica.

Veient les dades contingudes en la taula 2 per a una mostra de municipis que en conjunt comprenien cap a un 40 per 100 de tota la població que vivia en aquesta àrea no sembla gaire arriscat deduir que el xoc de la crisi fil·loxèrica va accelerar el procés del que els demògrafs anomenen *transició demogràfica*, és a dir, el pas del règim demogràfic vell al règim demogràfic modern. La davallada de la natalitat que es produeix en el curs d'aquest procés coincideix, en el cas de la nostra àrea d'estudi, amb els anys de la crisi socioeconò-

TAULA 2

EVOLUCIÓ DE LA NATALITAT EN UNA MOSTRA DE 25 MUNICIPIS COMPRESOS
DINS LA DENOMINACIÓ D'ORIGEN PENEDEÈS (1887-1920)

<i>Any</i>	<i>Població de fet</i>	<i>Mitjana centrada de naixements de tres anys</i>	<i>Taxa de natalitat %</i>
1877	36.825	1.149	31,20
1887	42.376	1.305	30,81
1900	38.684	953	24,64
1910	40.450	920	22,74
1920	42.811	853	19,92

NOTA: Els pobles de la mostra són: Avinyonet, Castellví de la Marca, Gelida, Olèrdola, Puigdàlber, Sant Cugat Sesgarrigues, Sant Llorenç d'Hortons, Sant Martí Sarroca, Sant Sadurní d'Anoia, Santa Margarida i els Monjos, Subirats, Torrelles de Foix, Vilobí del Penedès, Vilafranca del Penedès, la Llacuna, Masquefa, els Hostalets de Pierola, Abrera, Sant Esteve Sesrovires, Castellví de Rosanes, Begues, Sant Pere de Ribes, Banyeres del Penedès, Bonastre i Sant Jaume dels Domenys.

FONT: El nombre total d'habitants prové dels recomptes oficials segons la publicació que en fa el Centre d'Estudis Demogràfics a través de la seva pàgina web. El nombre de naixements s'ha obtingut del recompte en el Registre Civil. Volem fer constar el nostre agraïment al company Llorenç Ferrer per la seva amabilitat en facilitar-nos una part de les dades.

mica provocada per la fil·loxera. Tot i que és probable que la caiguda de la natalitat s'hagués iniciat abans, aquell xoc traumàtic l'hauria accelerat. Si l'inici del procés d'expansió vitícola cap a mitjan segle XVIII hauria estat lligat a una situació de tensió creixent entre població i recursos, quan a finals del segle XIX es torna a plantejar aquest mateix dilema arran, en aquest cas, de la mort dels ceps per la fil·loxera, la solució ja no serà de tipus boseruplà, cercant formes més intensives de conreu que permetessin incrementar les densitats de població que podia suportar aquell territori. L'opció que s'aplicà aleshores fou la de mirar de contenir el creixement del nombre de pobladors aplicant formes de control de la natalitat.

BIBLIOGRAFIA

AGÜADÉ I BENET, Abdón; CODINAS I GARCÍA, Josep (1992). *La casa de cos de Premià de Mar*. Treball de fi de carrera amb tutoria d'Antoni Paricio i Casademunt i Jaume Rosell Colomina. Barcelona: Universitat Politècnica de Catalunya. Escola Universitària Politècnica de Barcelona.

- ANGLARILL GIMENO, Joan Josep (1984). *El tipo constructivo de la casa de cos de Maresme*. Treball de fi de carrera amb tutoria d'Antoni Paricio i Casademunt i Jaume Rosell Colomina. Barcelona: Universitat Politècnica de Catalunya. Escola Universitària Politècnica de Barcelona.
- ARANDA BERNAL, Ana [et al.] (2007). *Arquitectura vernácula en el mundo ibérico: actas del Congreso Internacional sobre Arquitectura Vernácula*. Sevilla: Universidad Pablo de Olavide.
- BALCELLS, A. (1968). *El problema agrari a Catalunya, 1890-1936: La qüestió rabassaire*. Barcelona: Nova Terra.
- BERGER, A; MAUREL, F. (1980). *La viticulture et l'économie du Languedoc du XVIII^e siècle à nos jours*. Montpellier: Editions du Faubourg.
- BERGÓS, Joan (1952). *Construcciones urbanas y rurales: composición de viviendas, alojamientos para animales y tiendas*. Barcelona: Bosch.
- BOSERUP, E. (1967). *Las condiciones del desarrollo en la agricultura*. Madrid: Tecnos.
- (1984). *Población y cambio tecnológico*. Barcelona: Crítica.
- CAMPS I ARBOIX, Joaquim de (1969). *La Masia catalana: història, arquitectura, sociologia*. Barcelona: Aedos.
- COLOMÉ, J. (1990). «Les formes d'accés a la terra a la comarca de l'Alt Penedès durant el segle XIX: el contracte de rabassa morta i l'expansió vitivinícola». *Estudis d'Història Agrària*, núm. 8, p. 123-143.
- CORREIA, M.; OLIVEIRA JORGE, V. (ed.) (2006). *Terra: forma de construir. 10^a Mesa-Redonda de Primavera. Arquitectura, antropologia, arqueologia*. Lisboa: Argumentum.
- DANÈS I TORRAS, J. (2010). *Materials per a l'estudi de la masia*. Edició i estudi introductorí a càrrec de Jeroni Moner i Joaquim M. Puigvert. Girona: Associació d'Història Rural de les Comarques Gironines.
- FERRER ALÓS, Ll. (1987). *Pagesos, rabassaires i industrials a la Catalunya central: segles XVIII-XIX*. Barcelona: Publicacions de l'Abadia de Montserrat.
- FONTANA LÁZARO, J. (1988). *La fi de l'Antic Règim i la industrialització (1787-1868)*. Barcelona: Edicions 62.
- FREIXES SOLÀ, Robert; GIL GARCÍA, José Antonio; PURTÍ GONZÁLEZ, César. *La casa de cos de Sabadell*. Treball de fi de carrera amb tutoria d'Antoni Paricio i Casademunt i Jaume Rosell Colomina. Barcelona: Universitat Politècnica de Catalunya. Escola Universitària Politècnica de Barcelona.

- GAVALDÀ, A. (1989). *L'associacionisme agrari a Catalunya. (El model de la Societat Agrícola de Valls: 1888-1988)*. Valls: Institut d'Estudis Vallencs. 2 v.
- GIRALT RAVENTÓS, E. (1950). «Evolució de l'agricultura al Penedès. Del cadastre de 1717 a l'època actual». A: *Actas y comunicaciones de la I.ª Asamblea Intercomarcal del Penedès y Conca d'Òdena*. Martorell: Bas Impresor.
- (1965). «El conflicto rabassaire y la cuestión agraria en Catalunya hasta 1936». *Revista de Trabajo*, núm. 7.
- (1990). «L'agricultura». A: *Història econòmica de la Catalunya contemporània*. Vol. 2. Barcelona: Fundació Enciclopèdia Catalana.
- GONZÁLEZ, José Luis; CASALS, Albert; FALCONES, Alejandro (2009). *Les claus per a construir l'arquitectura*. Barcelona: Generalitat de Catalunya. Departament de Política Territorial i Obres Públiques: Gustavo Gili.
- HEATH KINGSTON, Wm. (2009). *Vernacular architecture and regional design: cultural process and environmental response*. Àmsterdam; Boston; Londres: Architectural Press.
- HERNÁNDEZ PEZZI, Carlos (2006). *Tierras y templos de los grandes vinos*. Madrid: BBVA Patrimonios.
- IGLÉSIES, J. (1938). *Assaig sobre l'extensió de la comarca d'Igualada*. Igualada: Bas Estamper.
- (1968). *La crisi agrària de 1879/1900: La fil·loxera a Catalunya*. Barcelona: Edicions 62.
- MALUQUER DE MOTES BERNET, J. (1998). *Història econòmica de Catalunya: Segles XIX i XX*. Barcelona: Proa.
- MAYAYO, A. (1995). *De pagesos a ciutadans: Cent anys de sindicalisme i cooperativisme agraris a Catalunya, 1893-1994*. Catarroja; Barcelona: Afers.
- MEYHÖFER, Dirk (1999). *The architecture of wine*. Ludwigsburg: Avedition, corp.
- NADAL I PIQUÉ, Francesc; URTEAGA GONZÁLEZ, Luis (2008). «L'impacte geogràfic de la plaga de l'oïdi sobre el vinyar català: el cas de la comarca del Maresme (1852-1862)». *Cuadernos de Geografía*, p. 39-60.
- PARICIO, Ignacio (1986). *La construcció de l'arquitectura*. Barcelona: ITeC.
- POMES, J. (2000). *La unió de rabassaires*. Barcelona: Publicacions de l'Abadia de Montserrat.

- PUJADAS, Joan J.; SORONELLAS, Montserrat; CASAL, Gemma; GARCIA, Bàrbara; NOGUERA, Biel (2007). *Cada casa és un món: Família, economia i arquitectura a la Cerdanya*. Barcelona: Generalitat de Catalunya. Departament de Cultura i Mitjans de Comunicació.
- QUERALT BOLDU, Ramon (2008). *Les cabanes de volta de les Borges Blanques. Paisatges, fets i gent*. Valls: Cossetània.
- SANS, Josep M. [et al.] (2006). *Cases de poble: evolució, arquitectura i restauració dels nuclis rurals*. Figueres: Brau.
- SAUMELL, A. (2002). *Viticultura i associacionisme a Catalunya: Els cellers cooperatius del Penedès (1900-1936)*. Tarragona: Diputació de Tarragona.
- SOLÀ-MORALES I RUBIÓ, Manuel de (1997). *Las formas de crecimiento urbano*. Barcelona: Edicions UPC.
- TERMENS, J.; VALLS, F. (1990). «Pierola». A: TORRAS RIBÉ, J. M. (coord.). *Història de la comarca de l'Anoia*. Vol. II. Manresa: Parcir, p. 119-139.
- TORRAS ELIAS, J. (1976). «Aguardiente y crisis rural (sobre la coyuntura vitícola, 1793-1832)». *Investigaciones Económicas*, núm. 1, p. 45-67.
- VICENS VIVES, J. (1958). *Industrials i polítics*. Barcelona: Teide.
- VILA, Marc-Aureli (1980). *La casa rural a Catalunya: cases aïllades i cases de poble*. Barcelona: Edicions 62.
- VILAR, P. (1964-1969). *Catalunya dins l'Espanya moderna*. Barcelona: Edicions 62. 4 v.