

ELS MONESTIRS I L'AFERMAMENT DEL PODER COMTAL. EL CAS DEL PALLARS I LA RIBAGORÇA (SEGLES IX-X)

XAVIER COSTA-BADIA¹
Institut de Recerca en Cultures Medievales

Lliurat el 3 de juny de 2022. Acceptat l'1 de juliol de 2022.

RESUM

Aquest article ofereix una reflexió crítica sobre el paper que els monestirs altmedievals van tenir en la construcció i afermament del poder comtal al llarg dels segles IX i X. En concret, es fixa en el cas particular del Pallars i la Ribagorça, ja que, si bé no són els comtats catalans més ben documentats, permeten veure amb claredat el paisatge monàstic amb què es van trobar els primers comtes privatis d'aquells territoris, com el van transformar de manera activa i com se'n serviren per als seus objectius particulars. D'aquesta manera, permet demostrar que el patrocini de monestirs va constituir una peça clau del seu programa polític per construir-se una imatge de poder ferma, incrementar la seva influència sobre el territori i prendre una posició preponderant dins de les xarxes que articulaven la societat local.

PARAULES CLAU

Monacat, comtes, poder, societat, territori, món carolingi, alta edat mitjana.

Monasteries and the Strengthening of Comital Power. The Case of Pallars and Ribagorça (9th-10th centuries)

ABSTRACT

This article offers a critical reflection on the role that early medieval monasteries played in making up and strengthening Comital Power throughout the 9th and 10th centuries. Specifically, it focuses on the particular case of Pallars and Ribagorça, since, although they are not the best documented Catalan counties, they allow us to see clearly the monastic landscape with which the first counts of those territories found themselves, how they actively transformed it and how they used it for their own goals. In this way, it shows that the patronage of monasteries was a key part of their political program to build a strong image of their power, increase their influence on the territory and take a leading position in the networks that interconnected and ran local society.

KEYWORDS

Monasticism, counts, power, society, territory, Carolingian World, Early Middle Ages.

INTRODUCCIÓ

Un dels primers historiadors a afrontar l'anàlisi del monacat altmedieval des d'una perspectiva crítica i rigorosament científica va ser Ramon d'Abadal. N'és un bon exemple l'estudi que dedicà als monestirs dels comtats de Pallars i Ribagorça en la introducció del tercer volum de la *Catalunya carolíngia* (Abadal, 1955*a*, p. 202-224). En ell, com també feu en el seu celebrat article sobre els orígens del monestir de Cuixà (Abadal, 1955*b*), va fer un esforç enorme —i en aquell moment inèdit— per reunir totes les fonts disponibles per restituir la història d'aquelles institucions, les va sotmetre a una profunda crítica diplomàtica per separar les notícies espúries d'aquelles dignes de confiança i, finalment, va plantejar una aproximació al tema que no es quedava en la simple restitució de la història individual de cada cenobi, sinó que anava més enllà per tal d'abordar l'estudi del monacat com un complex fenomen històric.

L'aportació de Ramon d'Abadal, no cal dir-ho, ha influït tots els historiadors que ens hem dedicat a aquest tema amb posterioritat. De fet, en molts casos, els seus treballs segueixen constituint la base sobre la qual construïm les nostres recerques i formulem les nostres hipòtesis, ja siguin coincidents o divergents amb les seves. Per aquest motiu, ara que commemorem el cinquantè aniversari de la seva mort, vull reprendre l'estudi del monacat als comtats de Pallars i Ribagorça que ell va iniciar per aprofundir en la manera com els centres monàstics d'aquests territoris van contribuir a afermar i consolidar el poder dels primers comtes privatis que s'hi assentaren a finals del segle IX. En altres paraules, pretenc analitzar la interacció entre monestirs i comtes per tal de perfilar millor com aquests últims se serviren d'aquelles institucions per consolidar la seva autoritat sobre la població local i construir els seus dominis, quelcom que sovint es dona per fet, però que poques vegades s'ha estudiat amb detall.

Aquest exercici, a part d'endinsar-nos en un tema encara poc treballat per a l'àmbit català, ens portarà a rellegir els documents compilats per Ramon d'Abadal, així com alguns dels seus treballs, a la llum de nous plantejaments conceptuals, molts d'ells presos de la historiografia anglosaxona, i dels nous recursos metodològics que ens ha posat a l'abast l'aplicació de les tecnologies de la informació a la recerca històrica.

I. ELS COMTATS DE PALLARS I RIBAGORÇA: L'ESCENARI I LES FONTS

El present article, com he introduït, se centra en els comtats de Pallars i Ribagorça, dues demarcacions que es configuraren en època carolíngia a l'entorn de les conques altes dels rius Éssera, Isàvena, Noguera Ribagorçana i Noguera Pallaresa (Fig. 1).

Es tracta d'unes regions pirinenques que no sempre han rebut l'atenció historiogràfica que mereixen. No en va, malgrat comptar amb diversos estudis monogràfics que, sobretot per al cas ribagorçà, ens permeten conèixer amb relativa precisió la seva evolució històrica (Abadal, 1955*a*; Durán, 1971; Galtier, 1981; Iglesias, 2001; Boix, 2005; Tomás, 2012; Tomás, 2016), sovint se'ls ha donat un tractament molt secundari en el discurs més generalista sobre la formació dels comtats catalans, que ha pres com a base el que succeï als territoris més orientals. Això es deu, principalment, a la seva particular trajectòria històrica, marcada per l'existència d'una família comtal pròpia que es mantingué

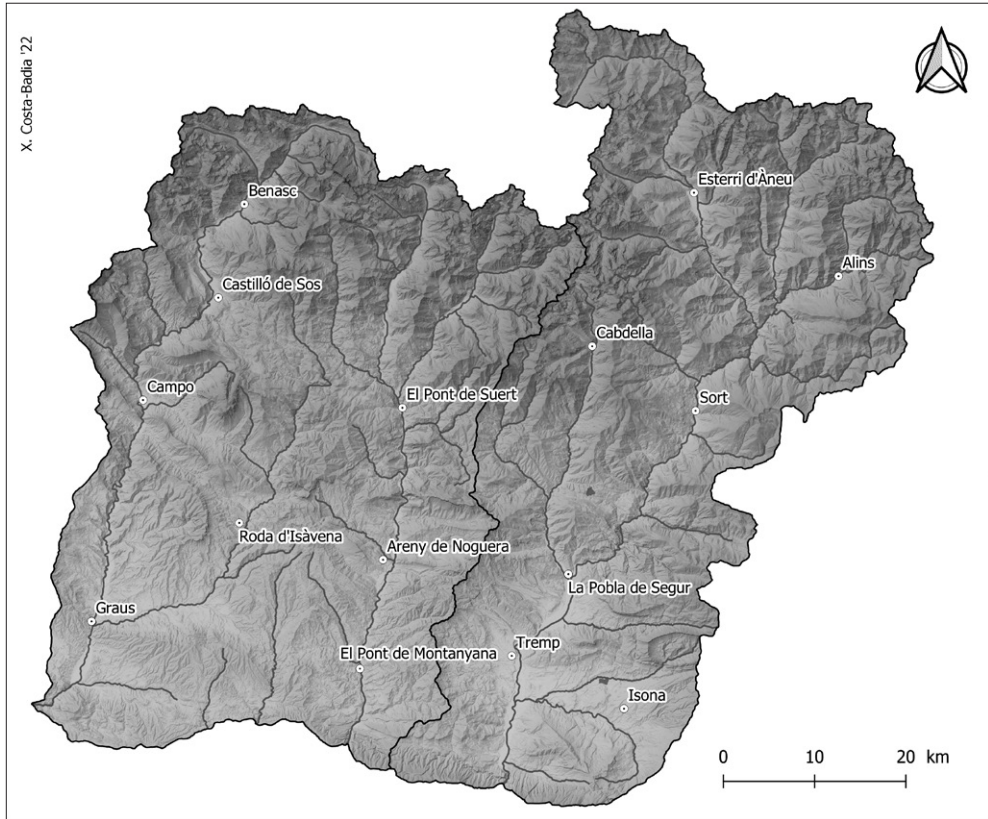


Fig. 1. Mapa físic dels comtats de Pallars i Ribagorça amb un seguit de punts de referència actuals per facilitar l'orientació del lector.

aliena a la influència del Casal de Barcelona —la dinastia dels futurs comtes-reis d'Aragó— fins ben entrat el segle XI.

En aquesta ocasió, tanmateix, el context relativament tancat dels comtats de Pallars i Ribagorça jugarà a favor meu, ja que em permetrà incloure en una mateixa anàlisi de conjunt tots els centres monàstics que interactuaren amb els seus primers comtes privatis, quelcom impossible en altres demarcacions més extenses o en les quals els sobirans teixiren una xarxa que excedí els límits dels seus dominis. A més, tot i tractar-se d'un espai bastant reduït, el nombre de monestirs que s'hi documenten en època carolíngia és sorprenentment elevat: 19 abadies i 5 cel·les.

La documentació conservada per aquests comtats pirinencs també ofereix un seguit de característiques i particularitats de les quals podré treure profit. Això és així perquè, malgrat ser escassa en nombres absoluts —322 documents per a dos-cents anys—, la immensa majoria prové d'arxius monàstics, sobretot del d'Alaó, del d'Ovarra, del de Lavaix i del de Gerri, cosa que facilita bastir sobre seu un estudi com el que aquí plantejo. A més, els diplomes conservats presenten una distribució temporal excepcionalment homogènia que permet cobrir pràcticament tot el període estudiat i apreciar acuradament els canvis que s'hi produïren, el paper que hi tingueren els cenobis i la manera com s'hi adaptaren (Fig. 2). En conseqüència, per als meus objectius, poden resultar tant o més adequats que els d'altres territoris molt més ben documentats, però amb totes les fonts concentrades en un mateix moment cronològic.

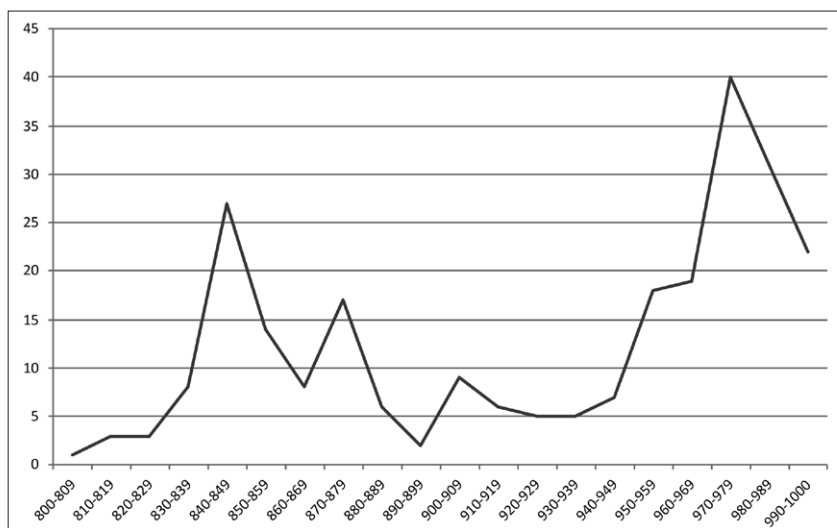


Fig. 2. Distribució de la documentació altmedieval dels comtats de Pallars i Ribagorça segons la seva cronologia.

Tenint en compte aquestes observacions, no hi ha dubte que els comtats de Pallars i Ribagorça constitueixen un exemple perfecte per poder analitzar, com faré a continuació, els esdeveniments i les transformacions que patí el poder a l'extrem meridional de l'Imperi carolingi al tombant dels segles IX i X, més encara si ens interessem pel paper que hi tingueren els centres de vida monàstica.

2. LES PRIMERES FUNDACIONS MONÀSTIQUES DEL SEGLE IX: ELS PRECEDENTS

Abans de fixar la nostra atenció en el moment d'aparició dels primers comtes privatis a la regió, un fet que s'ha de situar vers la dècada dels anys setanta del segle IX, cal que fem un breu resum de la situació prèvia, ja que molts monestirs pallaresos i ribagorçans que interactuaren amb la nova família comtal es desenvoluparen amb anterioritat, quan el territori en qüestió era regit directament pels comtes de Tolosa (Miro, 2018).

No entraré, en aquesta ocasió, en el debat sobre si les primeres fundacions monàstiques del segle IX respongueren majoritàriament a la promoció exògena de les noves autoritats carolíngies o a l'endògena d'unes elits locals desitjoses de consolidar la seva posició de poder en l'esfera regional, quelcom que ja he tractat detingudament en altres treballs (Costa, 2017; Costa, 2019, p. 469-485). Tampoc és el lloc per abordar la qüestió mai resolta de l'autenticitat o falsedat dels diversos preceptes que els successius comtes de Tolosa lliuraren als cenobis pallaresos i ribagorçans, en alguns casos emprant un llenguatge que clarament imitava els privilegis de la cort reial (Tessier, 1955; Abadal, 1956; Engels, 1969; Miro, 2011). El meu objectiu és, únicament, resumir els coneixements fonamentals —i menys discutits— que tenim sobre els monestirs del segle IX a la zona per fixar un punt de partida que ens permeti copsar com els afectà i com contribuïren a la consolidació dels comtes de Pallars-Ribagorça.

En aquest sentit, el primer que cal destacar és que la conquesta carolíngia del territori estudiat va anar acompanyada de l'aparició d'un gran nombre de centres monàstics —14 en total— (Fig. 3). Alguns, com Sant Martí del Sas, Sant Julià de Sentís, Sant Esteve de Servàs o Sant Esteve de Perabella foren realment efímers i, en general, ens han llegat molt poques evidències (Abadal, 1955*a*, p. 227-270; Costa, 2019, p. 200-225). Altres, però, tingueren una trajectòria més reeixida i, convertits en actors polítics, econòmics i culturals de primer ordre dins la comarca, perllongaren la seva existència fins molt més enllà dels límits d'aquest treball i, en alguns casos, arribaren fins a les desamortitzacions del segle XIX. Entre ells destaquen, per sobre de tot, Santa Maria d'Alaó, Sant Vicenç de Gerri i Santa Maria d'Ovarra, que, en ser també els que han conservat uns arxius més rics, centraran bona part de les meves explicacions.²

2. Respecte a aquests monestirs, a part dels dos compendis citats en relació amb els centres de vida més efímera, cal referir algunes monografies d'interès com, per exemple, la que Ignasi

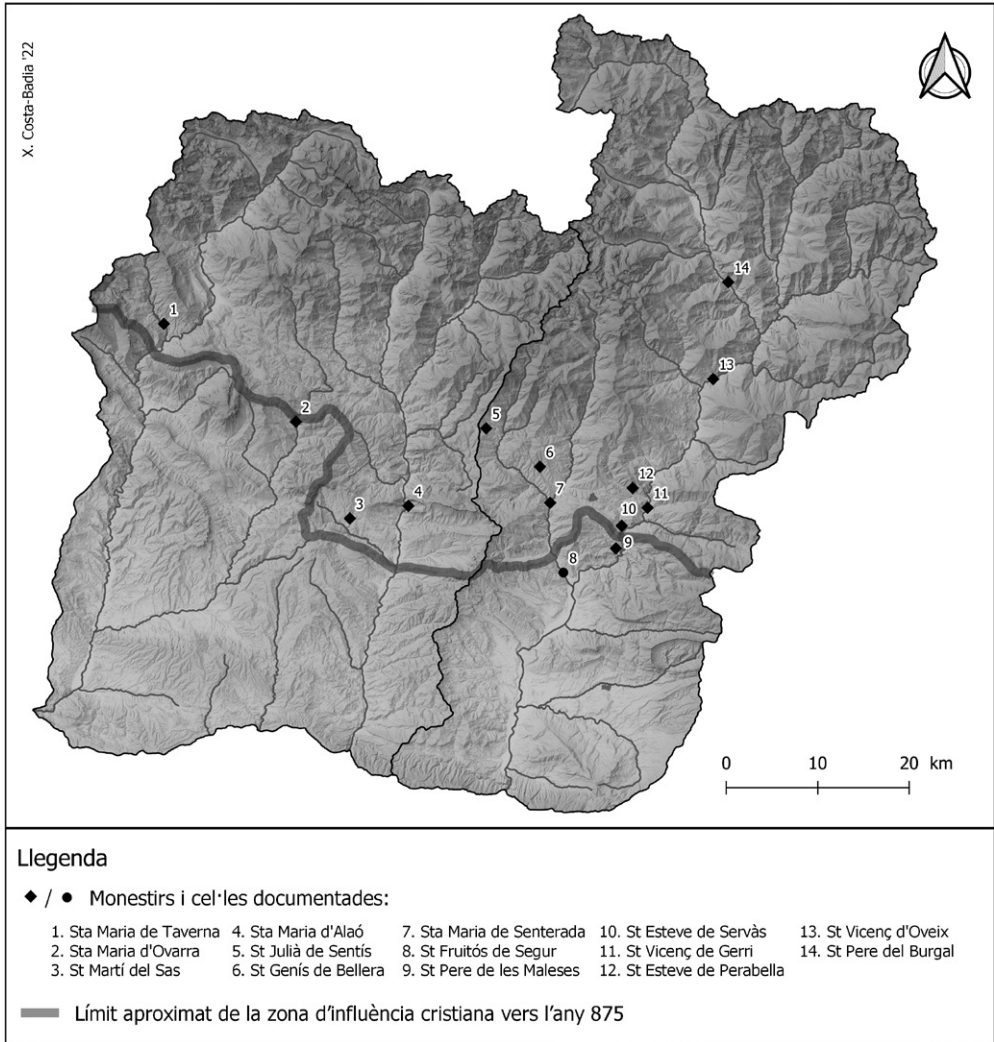


Fig. 3. Monestirs fundats al Pallars i a la Ribagorça durant els primers tres quarts del segle IX.

La majoria d'aquests centres, lluny de buscar llocs apartats on dur a terme una vida de solitud i recolliment, es van establir en espais ben comunicats i geogràficament coherents, sovint rics en recursos naturals de tipus agropecuari i mineral, que molt probablement comptaven amb un poblament

M. PUIG I FERRETÉ (1991) dedicà a Gerri, les de FRANCISCO CASTILLÓN (1978) i Manuel IGLESIAS (1991) sobre Alaó; o la d'aquest mateix autor sobre Ovarra (IGLESIAS, 1975).

previ i una organització interna més o menys desenvolupada. De fet, en el cas de Santa Maria d'Alaó, sabem que el territori on s'assentà —el *pagus* o *territorium* d'Orrit— ja constituïa una unitat territorial diferenciada en època visigoda, car el trobem documentat l'any 522 en un excepcional document del fons de San Martín de Asán (Tomás i Martín, 2017, doc. 1, p. 277-278).³ A més, tenim indicis evidents que aquell territori no quedà despoblat amb la conquesta islàmica del segle VIII, ja que, tenint en compte que a principis del IX el comte Bigó de Tolosa va sol·licitar als seus habitants que restituïssin a Alaó tots els béns que li havien pertangut amb anterioritat (Abadal, 1955a, doc. 2, p. 281), s'aprecia una continuïtat evident en la memòria col·lectiva dels veïns del lloc.

Per a la resta dels casos, les fonts són molt més escasses i es fa difícil percebre amb claredat aquestes continuïtats en el poblament i l'organització territorial d'època tardoantiga. Tot i així, hi ha indicis que apunten en la mateixa línia, ja que, per exemple, arreu del Pallars i la Ribagorça es troben encara molts topònims d'origen preislàmic —i fins i tot preindoeuropeu— que no haurien arribat fins als nostres dies si en algun moment s'hagués tallat la transmissió del saber popular entre pares i fills (Bolòs i Hurtado, 2012, p. 52-55). Això, sumat a la troballa d'evidències romanes a la zona d'Ovarra (Orduña i Velaza, 2012), així com a la presència d'una cobejada font d'aigua salada prop de Gerri, fa pensar que la situació descrita pel cas del *pagus* d'Orrit podria ser fàcilment extrapolable al conjunt dels territoris que analitzo en aquest article.

Sobre aquest paisatge previ, l'establiment dels monestirs referits anteriorment va suposar importants transformacions, no sols des d'un punt de vista religiós, sinó també social, polític i econòmic. En aquest sentit, no s'ha de descartar la possibilitat que, com ha estat estudiat per a altres indrets de l'Imperi carolingi i de la península Ibèrica (Innes, 2000, p. 18-34; Martín, 2007, p. 265-269), alguns veïns contribuïssin de manera més o menys directa en la seva promoció com a via per incrementar el seu prestigi personal i la seva preeminència sobre la comunitat local, la qual cosa hauria contribuït a la creixent jerarquització social. Ara bé, el més evident és que els mateixos cenobis s'acabaren convertint en un dels veïns més poderosos de la contrada i exerciren

3. En relació amb el rol dels *territoria* durant el període visigot en l'àmbit pirinenc, així com els canvis que patiren al llarg del temps, cal citar l'estudi que els ha dedicat recentment Guillermo TOMÁS-FACI (2021).

una clara influència sobre tot l'espai circumdant. No en va, a partir dels anys trenta del segle IX, un cop sobrepassat el període fundacional, començaren un progressiu procés d'absorció de terres ubicades en el seu entorn a través de donacions i, sobretot, compres (Riu, 1977*a*; Tomás, 2016, p. 92; Costa, 2019, p. 485-497).

Aquestes transaccions, evidentment, contribuïren a reforçar la preeminència econòmica dels monestirs i a consolidar la seva importància com a centres de poder en l'àmbit local. Ara bé, com plantejà inicialment Barbara H. Rosenwein (1989) per a Cluny i alguns autors han començat a valorar per al cas català (Wickham, 1995, p. 514-515; Chandler, 2009; Jarrett, 2010, p. 23-72; Costa, 2019, p. 119-128; Costa, 2022, p. 60-67), també tenien una marcada dimensió social, ja que cedir béns a una abadia —ja fos per mitjà d'una donació o d'una venda— implicava establir-hi una relació informal de dependència. En conseqüència, al mateix temps que s'anaven convertint en els principals terratinents de la zona, els centres monàstics també s'erigien com el vèrtex d'una xarxa clientelar cada vegada més densa i complexa a la qual, de mica en mica, s'anaven incorporant tots els membres de la societat local a la recerca de protecció i/o d'una via de promoció politico-social.

El paper nodal dels monestirs en l'entramat social de l'alta edat mitjana, no cal dir-ho, els convertia en un recurs molt útil per als nous poders carolíngis que requerien inserir-se en les societats locals i afermar el seu poder sobre uns territoris que, fins llavors, mai no havien estat vinculats al seu domini. No ens ha d'estranyar, per tant, que els comtes de Tolosa i els bisbes d'Urgell, sense importar si havien estat o no els seus fundadors, s'aproximessin ràpidament als principals cenobis pallaresos i ribagorçans per establir-hi llaços de patrocini, quelcom que demostren els diversos privilegis comtals que reberen a principis del segle IX (Abadal, 1956) —alguns dels quals ofereixen pocs dubtes sobre la seva autenticitat (Miro, 2011)— o la seva prompta inclusió en el testament del bisbe Sisebut d'Urgell del 839 (Ordeig, 2020, doc. 21, p. 127-128). Al final, es tractava d'una relació de col·laboració mútuament beneficiosa, ja que els monestirs incrementaven la seva projecció social i política, mentre que les autoritats carolíngies guanyaven un suport bàsic per fer-se presents sobre el territori i, progressivament, anar-lo enquadrant a nivell polític i religiós dins de l'Imperi.

Així doncs, als anys setanta del segle IX, el Pallars i la Ribagorça ja s'havien dotat de diversos centres monàstics amb una importància creixent en l'articulació

social i política d'ambdós territoris, ja que, a més d'ajudar a crear complexes xarxes clientelars al seu voltant, s'havien perfilat com a nexes entre aquestes i les noves autoritats franques, molt llunyanes en aquell cas en particular.

3. EL TRENCAMENT AMB TOLOSA: UN MOMENT D'INCERTESA

Un cop fixat el punt de partida, podem entrar a veure els canvis que s'esdevingueren a les darreres dècades del segle IX, quan el Pallars i la Ribagorça s'allunyaren de l'òrbita tolosana i començà a imposar-hi la seva autoritat un comte privatiu, Ramon II, que acabà patrimonialitzant les prerrogatives del càrrec i transmetent-les en herència als seus successors (Fig. 4).

La primera referència que tenim d'aquest personatge data dels anys 884-885. Es tracta, però, d'una notícia recollida en un passatge molt problemàtic de la crònica àrab *al-Muqtabis*, escrita per Ibn Hayyān, que només permet afirmar que en aquell moment ja se'l considerava la màxima autoritat del Pallars —no sabem des de quan— i que tenia una estreta relació amb els Banū Qasī de Saragossa

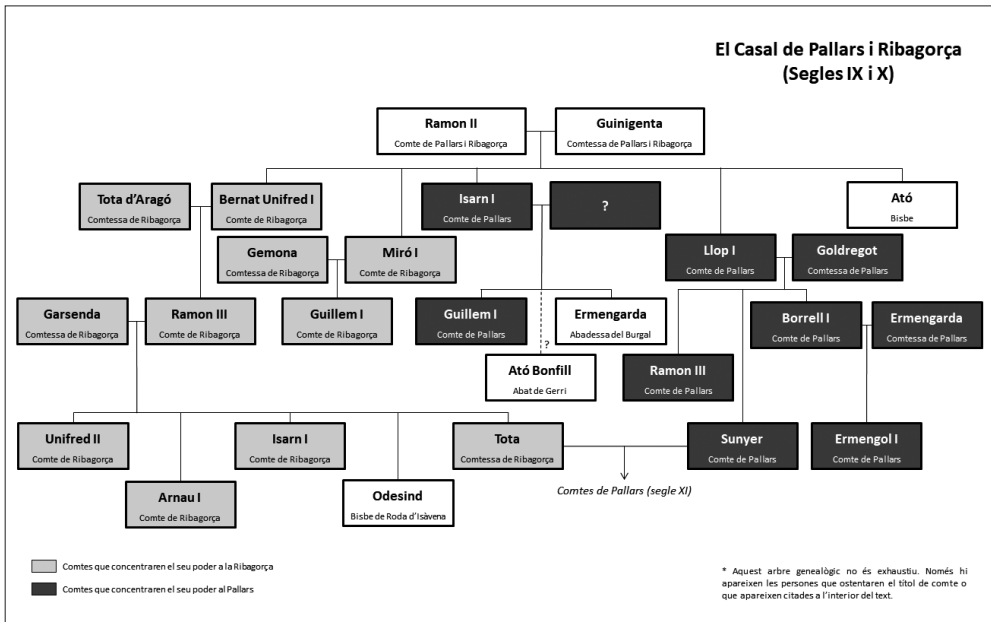


Fig. 4. Arbre genealògic del Casal de Pallars i Ribagorça els segles IX i X.

(Bramon, 2000, doc. 294, p. 226-227). Les fonts cristianes contemporànies, per la seva part, no ofereixen gaire més informació, ja que només el trobem permutant un alou l'any 908 (Abadal, 1955*a*, doc. 108, p. 340-341), presidint un judici el 910 (Abadal, 1955*a*, doc. 113, p. 342) i rebent una donació el 920 (Abadal, 1955*a*, doc. 132, p. 350-352). Per tant, malgrat que també el testimonien altres fonts posteriors com les genealogies dels comtes de Ribagorça (Cingolani, 2012, p. 179-184), els orígens i l'arribada al poder del primer representant de la casa comtal de Pallars-Ribagorça no es poden resseguir amb claredat.

L'explicació més sòlida segueix sent la que formulà a mitjan segle passat Ramon d'Abadal (1955*a*, p. 116-127). Segons ell, l'actuació de Ramon II s'ha d'inscriure en les revoltes que marcaren els darrers anys del regnat de Carles el Calb i, sobretot, en les disputes que es desenvoluparen pel control del comtat de Tolosa entre els descendents dels comtes Ramon I i Guillem I. No en va, si bé es pot dubtar de la identitat del pare de Ramon II (Miro, 2011, p. 45-46), resulta evident que per línia materna estava emparentat amb la família dels ramondins, ja que tant ell com els seus fills portaren els antropònims més característics d'aquell grup familiar. Això hauria motivat que el 872, com a conseqüència de l'assassinat i de l'apropiació dels dominis del seu parent Bernat II de Tolosa per part del guillemida Bernat Plantapilosa, Ramon II es fes fort al sud dels Pirineus —on podia comptar amb cert patrimoni personal per via paterna— i comencés a intitular-se comte al marge de qualsevol autoritat superior.

Fos com fos, és evident que a partir de les últimes dècades del segle ix els comtes de Tolosa van veure fortament reduïda la seva capacitat d'acció sobre el Pallars i la Ribagorça, on comencem a trobar Ramon II exercint la potestat comtal. El problema és que la manca de fonts, de nou, ens impedeix veure quina fou la seva actuació real, fins a quin punt els poders locals reconegueren la seva autoritat i com respongueren a aquest canvi de domini. Tot i així, la reducció generalitzada de la documentació conservada no deixa de ser un indici de canvis, sobretot pel que respecta als monestirs —els principals centres escripturaris del moment—, ja que es fa difícil creure que totes les institucions estudiades, amb uns arxius tan ben fornits per als segles ix i x, perdessin casualment tota la documentació del tombant de segle. Sembla més probable que aquest fenomen fos conseqüència de la reducció del seu dinamisme social, polític i econòmic.

Aquesta hipòtesi es veuria recolzada pel fet que, després d'un període sostingut de creixement del monacat pallarès i ribagorçà, entre el 875 i el 925, es

produí una clara reducció de les noves fundacions i, fins i tot, la desaparició d'alguns centres preexistents (Fig. 5). Aquest fou el cas, per exemple, de Sant Pere del Burgal, ja que, segons explica un document de l'any 908 (Abadal, 1955a, doc. 108, p. 340-341), havia perdut la seva comunitat pocs anys abans i els seus darrers membres, Eudes i Saborit, s'havien integrat amb totes les seves possessions al monestir de Gerri. Així mateix, malgrat els perills que suposa extreure conclusions d'un sol exemple, no deixa de ser curiós que el 889 fos la primera vegada en què Alaó es va despendre de diversos béns (Abadal, 1955a, doc. 84, p. 329-330), quelcom que podria indicar certs problemes de finançament. Per tant, sumant totes les evidències disponibles, no sembla fora de lloc plantejar la possibilitat que, coincidint amb el distanciament del Pallars i la Ribagorça respecte als comtes de Tolosa, els monestirs d'aquells territoris entressin en un període de certa estagnació, sobretot si el comparem amb el moment immediatament anterior i posterior.

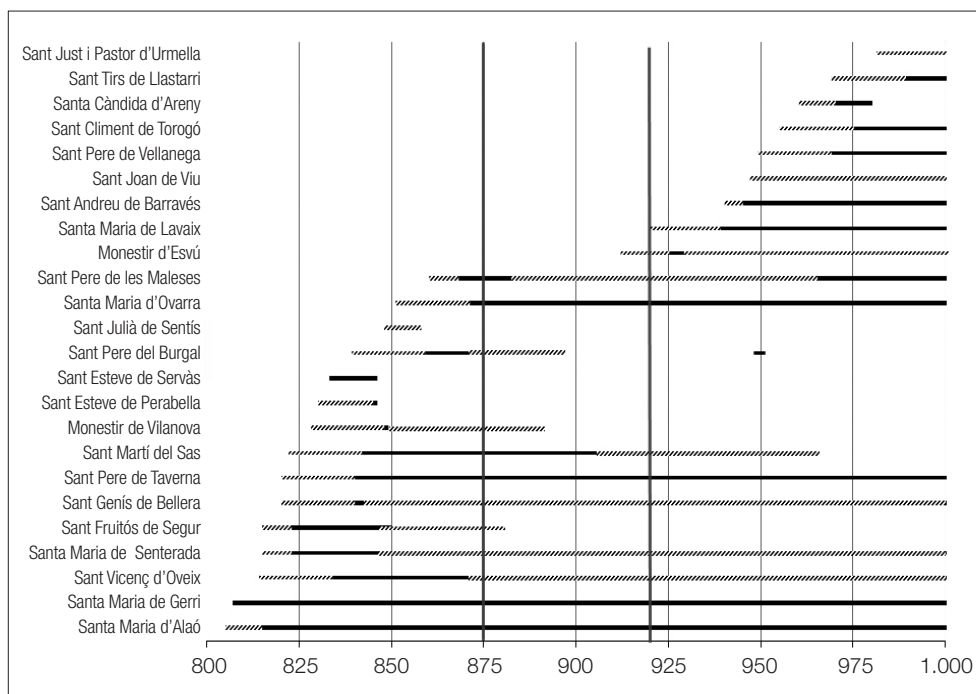


Fig. 5. Gràfic de l'evolució dels diferents monestirs fundats al Pallars i a la Ribagorça durant els segles IX i X. Amb línies discontinúes se senyalen aquells períodes en què l'existència d'un cenobi no està provada, però és probable (Costa, 2019, p. 200-225).

Entre les causes d'aquest fenomen, és possible que hi tinguessin un paper important les algarades que, aprofitant la inestabilitat interna de l'Imperi carolingi, colpejaren la nostra àrea d'estudi durant aquells anys (Abadal, 1955a, p. 122-123; Iglesias, 2001, p. 58-60). No en va, malgrat que és difícil calibrar les seves conseqüències, si analitzem el traçat de la que encapçalà el valí lleidatà Lubb ibn Muhammad l'any 904 (Bramon, 2000, doc. 328, p. 246-247; Bolòs i Hurtado, 2012, p. 18), veurem que hagué de passar molt a prop dels monestirs d'Alaó, Ballera i Senterada o, com a mínim, dels seus dominis. Així mateix, com apuntà Fernando Galtier (1981, p. 183-184), és possible que la campanya protagonitzada contra la Ribagorça per Muhammad al Tawil, valí d'Osca, afectés de manera més o menys directa el monestir d'Ovarra, ja que sabem que comportà la destrucció d'alguns llocs propers com el castell de Roda d'Isàvena (Bramon, 2000, doc. 335, p. 249). Tot i així, no es poden descartar altres causes més complexes, especialment si tenim en compte que la desacceleració del monacat que hem assenyalat per al cas pallarès i ribagorçà té paral·lels en altres comtats catalans més apartats de la frontera (Costa, 2019, p. 500-502).

Això em fa pensar que els canvis polítics de finals del segle IX hi podrien haver tingut un paper important. Recordem que, com he explicat anteriorment, els monestirs establerts a principis d'aquella centúria s'havien significat com a nodes d'una complexa xarxa social que interrelacionava les elits locals que n'exercien el patronat, els petits propietaris que s'hi vinculaven a través de transaccions econòmiques i les autoritats carolíngies que els havien posat sota la seva protecció. No seria sorprenent, per tant, que l'alteració de l'equilibri de poder preexistent, innegable com a conseqüència del desplaçament dels comtes de Tolosa per un nou actor més present sobre el territori, hagués provocat que els monestirs s'haguessin vist relegats del centre de la vida pública i que, en conseqüència, la xarxa clientelar que s'articulava al seu voltant anés perdent força. Al capdavall, si els seus patrons perdien influència i deixaven de donar garanties de protecció i/o promoció social, vincular-s'hi a través de donacions i vendes perdia bona part de l'atractiu amb què podia haver comptat amb anterioritat.

El nou comte, per la seva part, no sembla que establís cap mena de relació amb aquells cenobis. Al contrari, a més de no cedir-los cap propietat en tota la seva vida, les poques notícies que els relacionen apunten a l'existència de certes tensions. Per exemple, tenim documentada la usurpació comtal de l'església de Sant Martí de Seguí al monestir de Gerri, que no la recuperà fins a l'any 910 (Abadal, 1955a, doc. 113, p. 342), quan, a tenor de la permuta que Ramon II

protagonitzà amb l'abat d'aquell cenobi l'any 908 (Abadal, 1955*a*, doc. 132, p. 350-352), les postures ja es podrien haver suavitzat una mica. Hem de tenir present que, malgrat que pogués ser un important terratinent local —hipòtesi del tot indemostrable—, no devia resultar-li gens fàcil que els centres monàstics preexistents, igual que la resta dels seus veïns, el reconeguessin com el legítim representat de l'autoritat pública i trenquessin —almenys de primer— les aliances que havien estructurat la regió fins llavors.

En aquest punt, cal recordar també que el comte Ramon II, l'any 888, va aprofitar la presa de la seu episcopal d'Urgell per part de l'usurpador Escula per fer un primer intentat de dotar els seus dominis d'un bisbat propi, el qual, si bé tingué una durada limitada en el temps, s'acabà perllongant fins passat l'any 920 (Abadal, 1952, p. 17-22; Boix, 1998, p. 42). Aquesta temptativa volia evitar ingerències externes sobre l'espai d'influència del nou comte. Ara bé, no sabem com hi devien respondre els monestirs que, des de principis de segle, havien estat vinculats a la seu urgel·litana i, en alguns casos, sembla que actuaven com els seus delegats en la gestió de la cura d'ànimes en aquells territoris tan apartats del centre episcopal (Abadal, 1952, p. 14-17). Molt possiblement, fou un factor més d'instabilitat que se sumà al desequilibri provocat pel distanciament del Pallars i la Ribagorça del domini tolosà.

Tot això em porta a insistir en la idea que, al final del mandat de Ramon II, si bé la situació podia haver-se començat a normalitzar, ens trobaríem amb un monacat que, degut a la instabilitat política regnant i a la consegüent redefinició de relacions socials, s'hauria vist apartat de la centralitat política que havia ostentat fins llavors. Altrament, no s'explicaria la reducció de transaccions que s'observa de manera paral·lela en els cartularis de dues institucions tan poc vinculades entre si com són Gerri i Alaó.

4. MONESTIRS I COMTES AL SEGLE X: LA CONSOLIDACIÓ D'UNA ALIANÇA

El projecte polític de Ramon II va tenir continuïtat després de la seva mort gràcies als seus quatre fills —Bernat Unifred, Isarn, Llop i Miró—, que ostentaren conjuntament la dignitat comtal i treballaren, cadascun en un espai geogràfic més o menys definit, per assentar l'autoritat de la seva família sobre el conjunt del Pallars i la Ribagorça (Abadal, 1955*a*, p. 128-164; Martí, 1981, p. 74-83; Boix, 2005, p. 99-103).

L'accés al poder d'aquests quatre germans va marcar un punt d'inflexió en l'evolució del monacat en els territoris estudiats. Després d'uns anys de certa estagnació, es va recuperar el dinamisme del segle anterior i tornem a documentar la proliferació de nous monestirs (Fig. 6). Entre ells, destaquen els de Vellanega, Barravés, Urmella i Lavaix, si bé aquest últim no queda clar fins a quin punt podria haver tingut un antecedent previ en l'enigmàtica abadia de

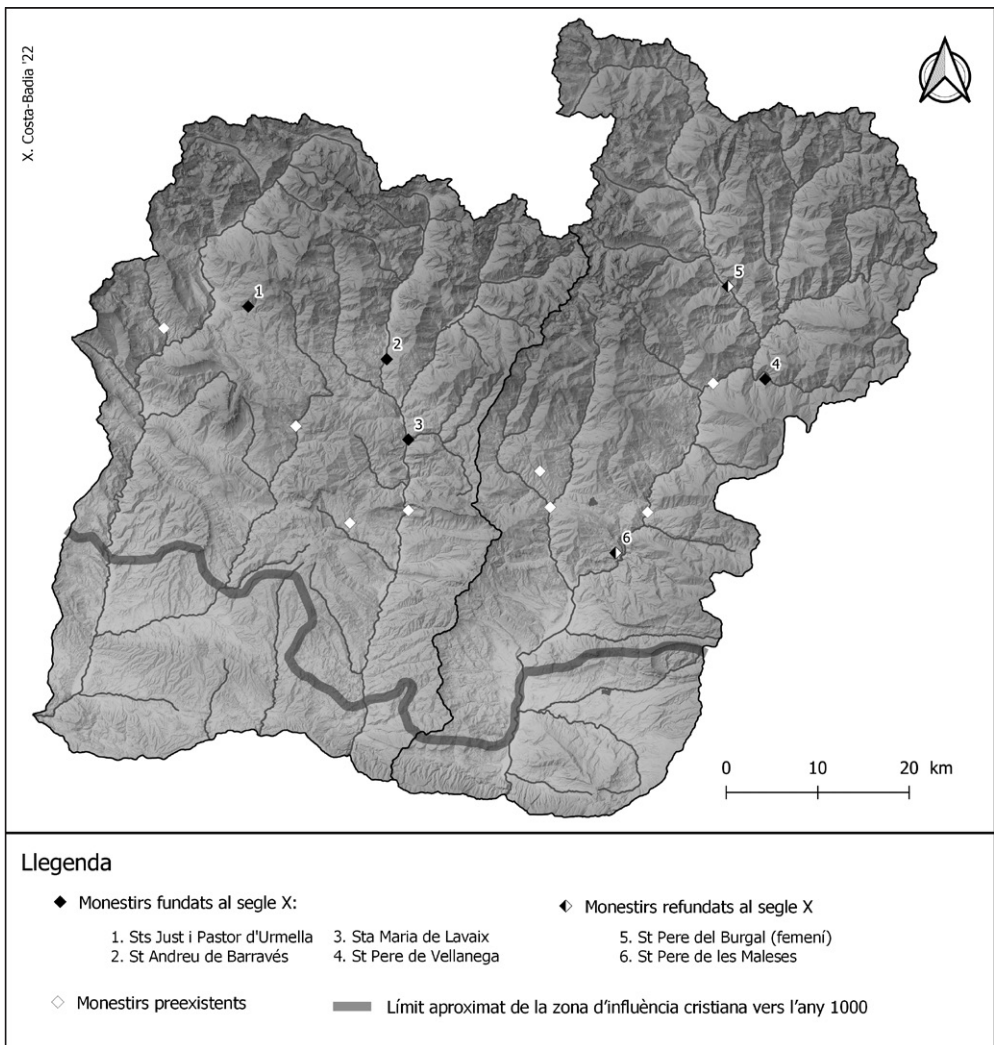


Fig. 6. Abadies fundades o refundades als comtats de Pallars i Ribagorça entre els anys 920 i 1000.

Vilanova que trobem documentada en dos diplomes de mitjan segle IX (Abadal, 1955*a*, p. 244-245; Boix, 2005, p. 261-262). En qualsevol cas, no seria una cosa sorprenent, ja que en aquest nou període d'expansió monàstica també es detecta la refundació d'alguns dels cenobis que havien perdut la seva comunitat a finals del segle anterior. És el cas, per exemple, de Sant Andreu de les Maleses, que reapareix l'any 958 —després de noranta anys sense cap esment— sota l'advocació de Sant Pere (Llobet, s.d., doc. 24, f. 21r-22r); o el de Sant Pere del Burgal, que el 948 fou adquirit per una comunitat monàstica femenina (Abadal, 1955*a*, doc. 158, p. 365), possiblement amb la intenció —no reeixida— d'assentar-s'hi.⁴

Quant a les característiques d'aquestes noves fundacions, cal destacar que la majoria seguiren els mateixos patrons d'assentament que els centres preexistents. De fet, sorprèn que cap d'ells no s'establís a les terres meridionals que progressivament s'havien anat incorporant a l'àmbit d'influència cristià, sinó que sempre optaren per valls interiors, generalment en espais geogràficament coherents, ben comunicats i amb notables recursos econòmics. Recordem, en aquest sentit, el cas de d'Urmella, ubicat sobre unes mines de plata (Boix, 2005, p. 375); el de Barravés, emprat fins a la baixa edat mitjana com a lloc de repòs abans d'emprendre el complicat port de Vielha (Iglesias, 2002, p. 84-85); o el de Lavaix, situat just en la confluència entre la via que resseguia la Noguera Ribagorçana i el camí transversal que portava al Pallars pel coll de Viu de Llevata (Bonales i Bailac, 2013, p. 106-113). Per tant, tornem a constatar que els monestirs no buscaren llocs apartats i marginals per dur una vida de solitud com havien apuntat alguns autors (Galtier, 1981, p. 82), sinó espais dinàmics des d'un punt de vista econòmic i amb un elevat interès geoestratègic.

El principal canvi respecte al període anterior és, sens dubte, la implicació que tingueren els membres de la família comtal de Pallars i Ribagorça en la promoció d'aquells centres. Els exemples més evidents són l'intent fallit de restituir l'antic monestir del Burgal per part de l'abadessa Ermengarda, neta de Ramon II (Abadal, 1955*a*, doc. 158, p. 365); i la fundació de Sant Andreu de Barravés pel seu oncle, el bisbe Ató, quelcom que apareix narrat en la *Memoria comitum et*

4. Respecte als monestirs fundats o restablerts al Pallars i a la Ribagorça al segle X, a part de les obres més generals sobre el monacat d'aquests territoris que ja he comentat, cal tenir presents els treballs de Manuel RIU (1977*b*) i Ignasi M. PUIG I FERRETÉ (1984) sobre Lavaix, així com els de Ramon D'ABADAL (1948) i Xavier CASANOVAS (1980) referents al Burgal.

episcoporum Ripacurcensium I de finals del segle XI (Cingolani, 2012, p. 193-204).⁵ Per a la resta dels casos, les fonts són molt més migrades i es fa difícil reconstruir els seus orígens amb precisió. Ara bé, tenint en compte la seva evolució posterior, així com els paral·lels que ofereixen altres territoris veïns (Bolòs, 1999, p. 73-74), sembla que la iniciativa comtal podria haver estat al darrere de la majoria de les fundacions del segle X.

A més de promoure nous establiments, els comtes de Pallars i Ribagorça també van treballar de manera evident per atreure's les principals abadies preexistents i trencar amb el distanciament que havia marcat l'acció política del seu predecessor —almenys durant els primers anys del seu mandat—. Així doncs, els successors de Ramon II feren grans donacions a aquells centres, els posaren sota la seva protecció i, en definitiva, hi establiren una clara relació de patrocini que els conferia un gran poder sobre seu. No en va, entre altres prerrogatives, els permetia participar en l'elecció dels seus abats i, per tant, promocionar-hi persones de la seva confiança que convertissin aquelles institucions en estrets col·laboradors seus (Boix, 2000, p. 118-119). El primer indici d'aquesta pràctica, que ja comptava amb alguns precedents en els dominis del Casal de Barcelona (Catafau, 2013, p. 80-83), es troba en el monestir de Gerri, que l'any 947 apareix sota el control de l'abat Ató Bonfill (Abadal 1955*a*, doc. 155, p. 363-364), molt possiblement el fill del comte Isarn I (Abadal, 1955*a*, p. 210).

L'exemple més paradigmàtic, en qualsevol cas, és el de Lavaix. Allà, l'any 956, el prevere Quint —identificat per Guillermo Tomàs-Faci (2016, p. 87-88) com un membre de les elits locals que formaven part del seguici del comte Bernat Unifred— va obtenir l'abadiat del monestir després de fer-li una gran donació en què, com a curiositat, començà intitulant-se «Quintus presbiter» i acabà signant com a «Quintus abba» (Abadal, 1955*a*, doc. 166, p. 370). En conseqüència, gairebé podríem parlar d'una compra del càrrec amb la qual els comtes reforçaren la seva influència sobre el cenobi, hagués o no estat una fundació particular seva. Per si això fos poc, vers el 962, sembla que aquest mateix personatge també va rebre la direcció de Santa Maria d'Alaó (Abadal, 1955*a*, doc. 188 i 189, p. 383-384), si bé, en aquell cas, el màxim exponent de la ingerència comtal l'encarna l'abat Oriolf, que, abans d'assumir el càrrec el 970

5. En relació amb la figura d'Ató, que entre els anys trenta i quaranta del segle X actuà com a bisbe palatí sobre els dominis dels seus germans, segueix sent bàsica l'anàlisi que en feu Ramon D'ABADAL (1952, p. 22-26).

(Abadal, 1955*a*, doc. 209, p. 394-396), apareix documentat com un estret col·laborador del comte Unifred II (Abadal, 1955*a*, doc. 194, p. 385).

L'únic dels grans monestirs en què no es pot documentar la presència de cap abat directament vinculat als descendents de Ramon II és el d'Ovarra. Tanmateix, tenim indicis per pensar que també estengueren el seu patrocini sobre seu. No en va, tot apunta que el comte Bernat Unifred li lliurà un gran tresor que, segons recull al-Udhri, prengué als seus antics aliats —els Banū Qasī— (Bramon, 2000, doc. 370, p. 273-274), ja que, per la descripció que en tenim, sembla correspondre's amb els objectes preciosos que apareixen custodiats en aquella abadia vers l'any 960 (Abadal, 1955*a*, doc. 183, p. 380-381). Així mateix, no deixa de ser rellevant que les cròniques ribagorçanes més tardanes considerin aquell comte com el seu fundador (Cingolani, 2012, p. 193-204), una afirmació que, tot i ser falsa, podria recollir el record de la seva estreta relació —i la dels seus successors— amb aquell cenobi (Tomás, 2016, p. 95).

Quant als centres monàstics més petits, malgrat que les fonts són extremament escasses, sembla que els comtes de Pallars i Ribagorça podrien haver seguit —almenys a vegades— una estratègia lleugerament diferent. Casos com el de Sant Genís de Ballera, que comentaré a continuació, indiquen que van promoure la seva subjecció de manera més o menys formal als grans cenobis que ja tenien sota el seu control. Els detalls de com ho van fer, en la majoria dels casos, se'ns escapen. Ara bé, és molt possible que, com feren els reis d'Aragó quan conqueriren la Ribagorça al segle XI i cediren tots els monestirs de la comarca a San Victorián de Asán (Corral, 1995), s'emprés el pretext de reformar-los per consolidar el domini sobre seu i alterar les relacions de poder preexistents. El cas de Ballera, precisament, en podria ser un exemple, ja que és fàcil veure la mà del comte Ramon III —que apareix sancionant el document— darrere de la petició que la comunitat d'aquell cenobi feu a l'abat de Gerri per tal que li cedís un monjo capaç d'assumir-ne la direcció i fer-hi observar la Regla de Sant Benet (Abadal, 1955*a*, doc. 219, p. 401-402), quelcom que indubtablement implicava estrènyer els vincles entre ambdues cases i també amb la família comtal.

Aquest exemple permet plantejar una altra qüestió important que, sens dubte, caldrà seguir treballant en el futur: el paper que la intervenció comtal sobre el monacat pallarès i ribagorçà tingué en la seva definitiva benedictinització. Hem de tenir present que, si bé la Regla de Sant Benet ja apareix en alguns privilegis reials de la centúria anterior (Abadal, 1926-1952, p. 258-265), és a mitjan segle X quan comença a ser citada de manera recurrent en la documentació escrita en el

territori mateix. A Lavaix, per exemple, la primera menció és de 947 (Abadal, 1955*a*, doc. 154, p. 362363); a Alaó de 954 (Abadal, 1955*a*, doc. 163, p. 368-369); a Gerri de 973 (Abadal, 1955*a*, doc. 219, p. 401402); i a Ovarra de 975 (Abadal, 1955*a*, doc. 236, p. 410-411). En tots els casos, a més, aquesta referència es troba en documents en què participaren personalment els comtes de Pallars i Ribagorça. Per tant, tot apunta que realment van tenir un paper actiu en la difusió d'aquella regla —potser emprant-la com a pretext per poder influir sobre les diverses abadies— i que, consegüentment, la seva presència en un cenobi pot ser un bon indicatiu de si estava o no sota patrocini comtal.

Fos com fos, no hi ha dubte que els successors de Ramon II s'implicaren molt directament en la gestió dels monestirs del seu territori i procuraren incorporar-los a les seves xarxes de patrocini. S'iniciava així una aliança entre institucions que fou molt beneficiosa per a ambdues parts, si bé no sempre s'ha estudiat amb la profunditat deguda l'impacte que tingué en la construcció del poder comtal.

5. ELS MOTIUS DE L'ALIANÇA: ENTRE LA FE I LA POLÍTICA

Un cop descrita la política monàstica que els comtes de Pallars i Ribagorça dugueren a terme a la segona meitat del segle x, hem de reflexionar sobre les seves motivacions. És a dir, hem de preguntar-nos per què, després d'un període d'aparent distanciament, van decidir invertir una gran quantitat de recursos i esforços a fundar nous monestirs i apropiar-se de tots aquells que ja existien amb anterioritat.

Entrant en aquesta qüestió, voldria començar ressaltant la dimensió religiosa que tots aquests actes de patrocini comportaven. Pot semblar una banalitat, però no hem de dubtar de les profundes creences religioses dels comtes altmedievals, que molt probablement, com era comú a l'alta edat mitjana, concebien els monestirs i les relíquies dels sants que s'hi veneraven com a intercessors privilegiats davant de la divinitat, a la qual es conferia un poder d'actuació absolut (Geary, 1990, p. 124-125; De Jong, 1995, p. 647-651; Diem, 2007, p. 555-557; Brown, 2013, p. 219-231). Prova d'aquesta creença és que l'abat Quint de Lavaix —a qui ja hem perfilat com un estret col·laborador del comte Bernat Unifred—, en el moment de fer l'execució testamentària del seu germà, demanà a santa Maria i sant Pere, patrons del seu cenobi, que intercedissin per ell davant de Déu (Abadal, 1955*a*, doc. 175, p. 376). Per tant, els comtes de

Pallars i Ribagorça, quan fundaven un cenobi o li feien una donació, creien que els seus actes els servien per guanyar-se el favor diví, el qual es traduiria en beneficis importants tant en el món terrenal com en el celestial.

En la mateixa línia, cal tenir present que els monestirs altmedievals constituïen importants centres de memòria on, després de la seva mort, se seguien recordant els seus benefactors i es pregava per ells (McLaughlin, 1994, p. 55-101; Constable, 2000; Bijsterveld, 2007, p. 158-187). Això, des de la perspectiva del segle x, era molt important, ja que era una creença molt estesa que les ànimes dels finats se seguien beneficiant de les pregàries que es resaven per ells a la terra (Geary, 1994, p. 83-87). En conseqüència, com també s'observa en altres cenobis dels comtats catalans (To, 2005), és probable que darrere dels actes de patrocini monàstic dels comtes pallaresos i ribagorçans hi tingués un paper important la voluntat d'assegurar que la seva memòria es mantingués viva més enllà de la seva mort. De fet, l'última redacció de la Crònica d'Alaó, a part d'indicar-nos que molts membres de la família comtal foren sebollits en entorns monàstics, afirma que era costum entre reis i comtes construir expressament abadies amb l'objectiu de fer-s'hi enterrar (Cingolani, 2012, p. 222).

Les motivacions religioses, com veiem, no poden ser obviades quan s'analitzen les causes de la política monàstica dels descendents de Ramon II. Tanmateix, és evident que cedir béns a un cenobi —i encara més fundar-ne un— també tenia importants implicacions de caràcter sociopolític. En aquest sentit, només els actes performatius que se'n derivaven, fets sovint amb tota solemnitat davant de l'altar (Ragnow, 2002), ja oferien per si sols un marc immillorable als comtes per demostrar públicament la seva capacitat econòmica i el seu elevat estatus social (McLaughlin, 1994, p. 141-144; Pérez, 2012, p. 804-807). Els brindaven, per tant, la possibilitat de distingir-se de la resta dels seus veïns, incrementar el seu prestigi personal i mostrar-se com a poders efectius sobre el territori, quelcom bàsic per tal d'aconseguir que la seva autoritat fos reconeguda. Fins i tot, tenint en compte que lliuraren privilegis d'immunitat a alguns cenobis (Abadal, 1955*a*, doc. 235, p. 409-410), podem pensar que se'n serviren per demostrar la seva capacitat d'actuar com abans ho havien fet els comtes de Tolosa, els representats de l'autoritat pública que ara ells s'atorgaven a si mateixos (Remensnyder, 1995, p. 24-27).

Per entendre la importància d'aquests actes performatius, gairebé podríem dir propagandístics, he d'insistir en la idea que, en el moment del trencament amb Tolosa, Ramon II i els seus successors no degueren ser reconeguts de

manera automàtica per tots els habitants del Pallars i la Ribagorça. Al final, eren dos territoris que, per si sols, mai no havien configurat cap mena d'unitat política autònoma ni comptaven amb cap tradició governativa pròpia. A més, devien existir xarxes de fidelitat prèvies que, tot i estar debilitades, eren difícils de trencar de manera definitiva. En aquesta situació, com també li passà a Guifré el Pelós en el cas d'Osona (Jarrett, 2019), els nous comtes només pogueren imposar la seva autoritat sobre el territori guanyant-se amb subtileza els quadres locals per tal que reconeguessin tàcitament la seva primacia i es possessin sota la seva protecció i tutela. En conseqüència, havien de mostrar-se davant seu com un poder fort econòmicament, actiu políticament i amb capacitat per protegir l'Església i garantir la pau social, ja fos a través de les armes o d'impartir justícia.

La fundació i/o promoció d'un monestir, per tant, es pot interpretar com un acte performatiu que permetia als comtes dels territoris estudiats construir el seu poder i facilitar que els seus contemporanis els percebessin com una veritable autoritat. En aquest sentit, no funcionarien gaire diferent a com ho feien altres actuacions similars —com l'adquisició de grans predis de terra, la construcció de castells, la participació en judicis públics o la direcció de campanyes militars contra l'islam— que també van dur a terme els successors de Ramon II. Tanmateix, establir un monestir o fer-se amb el seu control a través de grans donacions patrimonials tenia altres implicacions més duradores en el temps, ja que suposava guanyar un aliat molt poderós i estable sobre el territori que, sota la direcció d'un abat de confiança, podia esdevenir una peça clau per materialitzar les estratègies socials, polítiques i econòmiques dels seus patrons.

Visualitzar aquesta dimensió més mundana dels monestirs no és fàcil i, molt probablement, seria més complexa del que les fonts ens permeten veure. Per exemple, és possible que darrere de les grans donacions patrimonials que els comtes feren als seus cenobis, més enllà de les motivacions que ja he comentat, també hi hagués la voluntat de convertir-los en reservoris patrimonials on resguardar els recursos familiars agrupats i fora de perill. No en va, com ha estat testimoniats en altres territoris veïns, era una bona manera de preservar-los tant de la competència externa com de la fragmentació constant a què els sotmetia el sistema hereditari de l'època (Wickham, 1995, p. 532; Martín, 1996, p. 107-108; Innes, 2000, p. 41-42). En el nostre cas, però, resulta més evident que se'n serviren per fer-se presents sobre el territori, construir-se una xarxa de fidelitats sòlida i, en definitiva, afermar el seu domini sobre uns espais que s'anaven conceptualitzats com a dos comtats cada vegada més ben definits.

Els monestirs, com he comentat amb anterioritat, solien esdevenir punts centrals en els indrets on s'assentaven, ja que, de mica en mica, anaven penetrant en la societat del seu entorn i promovien que els seus veïns entressin dins de la seva xarxa clientelar a la recerca de protecció o promoció social. L'atractiu d'aquests cenobis, en bona mesura, depenia dels seus recursos econòmics, però també dels patrons que tenien darrere. No oblidem que, quan algú entrava dins de l'òrbita d'una abadia i li cedia part del seu patrimoni, indirectament també s'introduïa en la xarxa de fidelitats del seu patró. Per tant, per als descendents de Ramon II, fundar un monestir com el de Lavaix, a més de tots els beneficis espirituals i performatius que hem vist suara, suposava implantar un aliat estable en un espai geoestratègic —bàsic per les comunicacions internes entre els seus dominis— que els ajudaria a anar-se guanyant la fidelitat dels veïns del lloc i, d'aquesta manera, poder-hi exercir com a comtes d'una manera efectiva.

Respecte al seu interès a fer-se amb el control dels principals monestirs preexistents, el raonament seria similar. Ara bé, hi hauria un matís important, ja que, com he explicat en el segon apartat d'aquest article, aquells centres ja havien començat a configurar unes xarxes clientelars pròpies al segle IX que interconnectaven tant la població local com les autoritats franques que en aquell moment actuaven sobre el territori —els comtes de Tolosa i els bisbes d'Urgell—. En conseqüència, en aquest cas, els comtes de Pallars i Ribagorça no volien només fer una inversió de futur que els permetés anar guanyant presència dins de les estructures de poder local, sinó apropiar-se d'unes xarxes clientelars que ja funcionaven, revitalitzar-les en cas que estiguessin debilitades i, a través seu, incrementar de manera ràpida la seva incidència social i la seva autoritat sobre els *pagi* i *territoria* on aquelles institucions s'assentaven.

Un cop situades sota patrocini comtal, veiem que les abadies afectades van recuperar molt ràpidament la centralitat política i social que, a tenor de les evidències conservades, havien perdut a finals del segle IX. Els seus recursos econòmics, sumats al contacte directe amb els poders més dinàmics del moment, els convertí de nou en un pol d'atracció tant per als seus veïns més humils com per als principals representats de les elits locals, que es llançaren a la seva promoció per tal de reforçar els seus vincles amb els nous comtes i, així, millorar la seva posició sociopolítica (Tomás, 2016, p. 92-94). Això es veu reflectit en el fort increment de les transaccions —majoritàriament donacions— que beneficiaren els cenobis pallaresos i ribagorçans en aquell període, així com en el creixement exponencial dels seus dominis, cada vegada més dispersos a nivell geogràfic

(Riu, 1986; Costa, 2019, p. 512-523). Per tant, tot apunta que els monestirs realment constituïren una peça clau en el programa polític dels hereus de Ramon II per incrementar la seva integració social i fer-se amb el control de les xarxes de poder que articulaven la societat local.

Finalment, no podem obviar la importància que els centres monàstics podrien haver tingut per als comtes de Pallars i Ribagorça a l'hora de controlar i gestionar l'estructura eclesiàstica dels seus dominis. Cal recordar que, des d'un punt de vista diocesà, ambdós territoris estaven sota l'autoritat del bisbe d'Urgell, un poder llunyà i molt vinculat a la casa comtal urgel·litana. Aquesta ingerència externa, segurament, va ser una font constant de problemes i, de fet, és il·lustratiu que Ramon II ja intentés fer-se amb un bisbat propi, quelcom que els seus descendents seguiren intentant fins a aconseguir el reconeixement l'any 956 de la diòcesi de Roda d'Isàvena, que cobria tota la Ribagorça (Abadal, 1952; Boix, 1998, p. 65-87). El Pallars, però, en quedà exclòs i és allà on els monestirs, que pràcticament posseïen totes les esglésies seculares del comtat, podrien haver estat emprats per mantenir la xarxa eclesiàstica sota el control dels seus patrons i limitar, tant com fos possible, la capacitat d'acció del bisbe ordinari.

Aquesta hipòtesi es basa en una relectura de la butlla d'exempció que l'abadia de Gerri va rebre de mans del papa Joan XIII l'any 966 (Abadal, 1955*a*, doc. 200, p. 288290), gairebé en el mateix moment en què es va fundar el bisbat de Roda. Ramon d'Abadal (1955*a*, p. 235-236) va interpretar aquest document com un intent per part de l'abat Ató de Gerri de deslliurar-se de la tutela del seu cosí, el comte Ramon III de Pallars. Ara bé, amb posterioritat, la idea que les butlles d'exempció —molt habituals a finals del segle x i principis de l'XI— servissin per frenar la intervenció laica sobre els centres monàstics ha estat molt qüestionada i, davant l'evidència que els comtes tingueren un paper clau en l'obtenció de molts d'aquests privilegis, s'ha plantejat que podrien haver estat un recurs emprat per ells per apartar les institucions sota el seu patrocini de l'autoritat episcopal (García-Guijarro, 1999). En conseqüència, és probable que darrere de la butlla de 966 hi hagués la mà del comte Ramon III, que, vinculant la principal abadia del Pallars —i amb ella totes les esglésies que en depenien (Fig. 7)— a un poder llunyà i poc efectiu com era la Santa Seu, reduïa la capacitat d'acció del bisbe d'Urgell en aquell comtat i incrementava el seu control sobre l'Església local.

Arribats a aquest punt, es fa evident que les raons i motivacions que s'amaguen darrere dels actes de promoció monàstica duts a terme pels comtes de

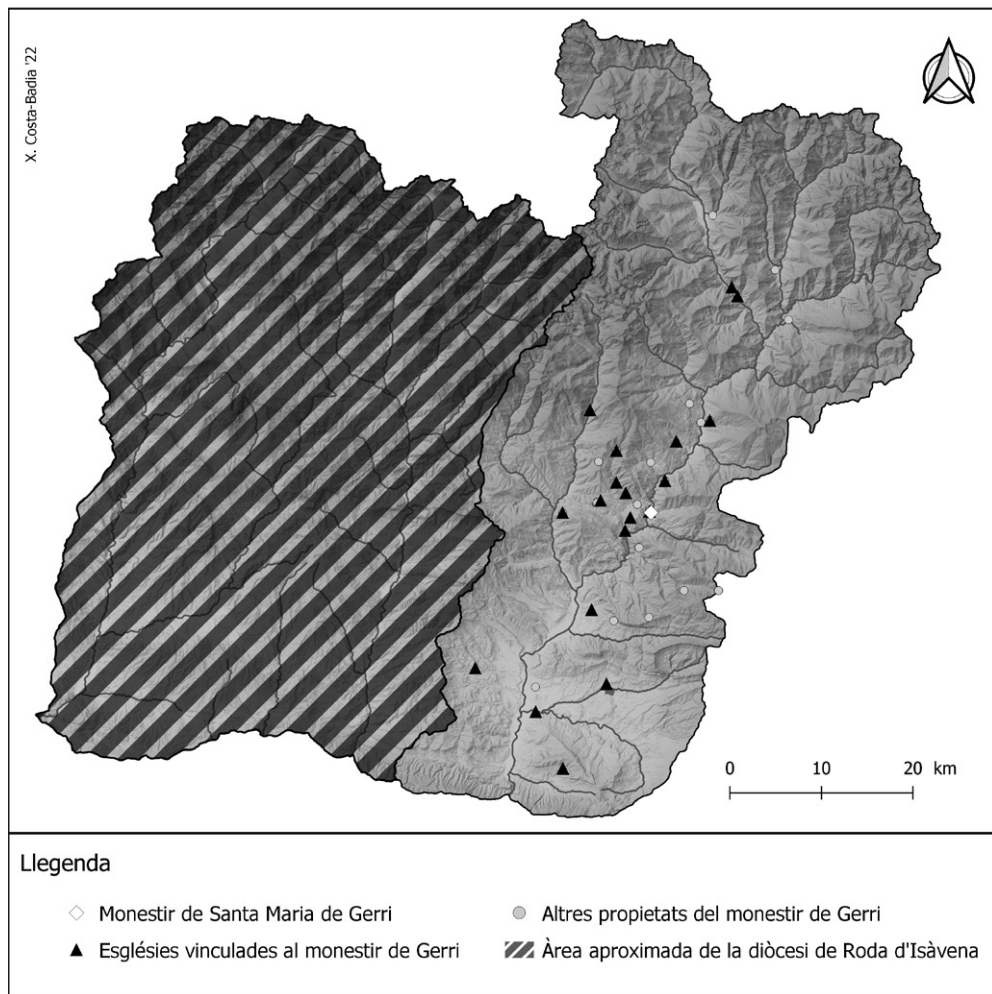


Fig. 7. Esglésies vinculades al monestir de Gerri abans de l'any 1000.

Pallars i Ribagorça són moltes i molt complexes. Les pàgines anteriors ens han servit per prendre consciència que establir una relació de patrocini amb un monestir no tenia només una dimensió religiosa o de construcció simbòlica del poder, sinó que realment podia servir per incrementar la presència dels seus patrons sobre el territori i millorar la seva integració social respecte de les persones i institucions que hi vivien. En definitiva, era un recurs bàsic per articular i afermar noves relacions de poder i dominació.

BIBLIOGRAFIA

- ABADAL I DE VINYALS, Ramon d' (1948). *Efemèrides mil·lenàries 949-1949: El monestir de Sant Pere de Burgal*. Vic: [s.n].
- (1950). *Catalunya carolíngia. Vol. II: Els diplomes carolingis a Catalunya*. Barcelona: Institut d'Estudis Catalans.
- (1952). «Origen y proceso de consolidación de la sede ribagorzana de Roda». *Estudios de Edad Media de la Corona de Aragón*. Vol. 5, p. 7-82.
- (1955a). *Catalunya carolíngia. Vol. III: Els comtats de Pallars i Ribagorça*. Barcelona: Institut d'Estudis Catalans.
- (1955b). «Com neix i com creix un gran monestir pirinenc abans de l'any mil: Eixalada-Cuixà». *Analecta Montserratensia*. Vol. 8, p. 125-337.
- (1956). «Els preceptes comtals carolingis per al Pallars». *Butlletí de la Reial Acadèmia de Bones Lletres de Barcelona*. Vol. 26, p. 11-60.
- BIJSTERVELD, Arnoud-Jan A. (2007). *Do Ut Des: Gift Giving, Memoria and Conflict Management in the Medieval Low Countries*. Hilversum: Verloren.
- BOIX POCIELLO, Jordi C. (1998). *De Roda a Lleida. La fi d'un somni heroic*. Vielha: Institut d'Estudis del Baix Cinca.
- (2000). «L'antic orde monàstic al comtat de Ribagorça». A: BOLÒS, Jordi; BUSQUETA, Joan J. [eds.]. *Territori i societat a l'edat mitjana*. Vol. III. Lleida: Edicions de la Universitat de Lleida, p. 111-126.
- (2005). *Ribagorça a l'alta edat mitjana*. Barcelona: Tesi doctoral inèdita dipositada a la Universitat de Barcelona.
- BOLÒS MASCLANS, Jordi (1999). «El monestir com a institució feudal». A: MIQUEL, Marina; SALA, Margarida [eds.]. *Temps de monestirs: Els monestirs catalans entorn l'any mil*. Barcelona: Generalitat de Catalunya. Departament de Cultura; Pòrtic, p. 68-89.
- BOLÒS MASCLANS, Jordi; HURTADO CUEVAS, Víctor (2012). *Atlas dels comtats de Pallars i Ribagorça (v. 806-v. 998)*. Barcelona: Rafael Dalmau.
- BONALES CORTÉS, Jacinto; BAILAC BONALES, Miquel (2013). *Els camins històrics del Pallars Jussà*. Tremp: Garsineu.
- BRAMON PLANES, Dolors (2000). *De quan érem o no musulmans. Textos del 713 al 1010*. Barcelona: Institut Universitari d'Història Jaume Vicens i Vives; Institut d'Estudis Catalans; Vic: Eumo.
- BROWN, Peter (2013). *The Rise of Western Christendom: Triumph and Diversity, A.D. 200-1000*. Rev. ed. Oxford: Wiley-Blackwell.

- CASANOVAS BOIXEREU, Xavier (1980). *El monestir romànic de Sant Pere del Burgal*. Lleida: Col·legi d'Aparelladors i Arquitectes Tècnics de Lleida.
- CASTILLÓN CORTADA, FRANCISCO (1978). «Los abades de Alaón: jurisdicción y prerrogativas». *Argensola*. Vol. 85, p. 41-124.
- CATAFAU, Aymat (2013). «Cuixà, Arles de Tec i Sant Martí del Canigó. El paper de l'aristocràcia nord-catalana en les fundacions monàstiques del segle VIII al segle XI». A: TO, Lluís; GALOFRÉ, Jordi [eds.]. *Monestirs i territori. 1200 aniversari de la fundació del monestir de Sant Esteve de Banyoles*. Banyoles: Centre d'Estudis Comarcals de Banyoles, p. 79-88.
- CHANDLER, Cullen J. (2009). «Land and Social Networks in the Carolingian Spanish March». A: *Studies in Medieval and Renaissance History. Third Series*. Vol. 6, p. 1-33.
- CINGOLANI, Stefano M. (2012). *Els annals de la família Rivipullense i les genealogies de Pallars-Ribagorça*. València: Publicacions de la Universitat de València.
- CONSTABLE, Giles (2000). «The Commemoration of the Dead in the Early Middle Ages». A: SMITH, Julia M. H. [ed.]. *Early Medieval Rome and the Christian West. Essays in Honour of Donald A. Bullough*. Leiden: Brill, p. 169-195.
- CORRAL LAFUENTE, José Luis (1995). «El proceso de centralización de los monasterios aragoneses entre los siglos IX y XI». A: *Homenaje a don Antonio Durán Gudiol*. Osca: Instituto de Estudios Altoaragoneses, p. 229-242.
- COSTA-BADIA, Xavier (2017). «Los monasterios nacidos a través de pactos en los condados catalanes del siglo IX. Reflexiones en torno a la pervivencia de un modelo fundacional visigodo en tiempos de la reforma carolingia». A: *Hortus Artium Medievalium*. Vol. 23, núm. 1, p. 328-335.
- (2019). *Paisatges monàstics. El monacat alt-medieval als comtats catalans (segles IX-X)*. Barcelona: Tesi doctoral inèdita dipositada a la Universitat de Barcelona.
- (2022). *Poder, religió i territori. Una nova mirada als orígens del monacat al Ripollès (segles IX-X)*. Barcelona: Edicions de la Universitat de Barcelona.
- DE JONG, Mayke (1995). «Carolingian Monasticism: The Power of Prayer». A: MCKITTERICK, Rosamond [ed.]. *The New Cambridge Medieval History. Vol. 2: c. 700-c. 900*. Cambridge: Cambridge University Press, p. 622-653.
- DIEM, Albrecht (2007). «Monks, Kings, and the Transformation of Sanctity: Jonas of Bobbio and the End of the Holy Man». *Speculum*. Vol. 82, núm. 3, p. 521-559.

- DURÁN GUDIOL, Antonio (1971). *De la Marca Superior de Al-Ándalus al reino de Aragón, Sobrarbe y Ribagorza*. Osca: Publicaciones de la Caja de Ahorros y Monte de Piedad de Zaragoza, Aragón y Rioja.
- ENGELS, Odilo (1969). «La 'autonomía' de los condados pirenaicos de Pallars y Ribagorza y el sistema carolingio de privilegios de protección». A: *Anuario de Estudios Medievales*. Vol. 6, p. 11-41.
- GALTIER MARTÍ, Fernando (1981). *Ribagorza, condado independiente. Desde los orígenes hasta 1025*. Saragossa: Libros Pórtico.
- GARCÍA-GUIJARRO RAMOS, Luis Beltrán (1999). «Cluny y las congregaciones benedictinas catalanas en el tránsito del siglo X al siglo XI». A: OLLICH, Imma [ed.]. *Actes del congrés internacional Gerbert d'Orlhac i el seu temps: Catalunya i Europa a la fi del 1r mil·lenni*. Vic: Eumo Editorial, p. 805-816.
- GEARY, Patrick J. (1990). *Furta Sacra: Thefts of Relics in the Central Middle Ages*. Rev. ed. Princeton: Princeton University Press.
- (1994). *Living with the Dead in the Middle Ages*. Ithaca: Cornell University Press.
- IGLESIAS COSTA, Manuel (1975). *Obarra*. Jaca: Instituto de Estudios Pirenaicos.
- (1991). *El monasterio de Alaón en Ribagorza*. Osca: Instituto de Estudios Altoaragoneses.
- (2001). *Historia del condado de Ribagorza*. Osca: Instituto de Estudios Altoaragoneses.
- (2002). «El valle del Barrabés, en Ribagorza». *Argensola*. Vol. 112, p. 75-110.
- INNES, Matthew (2000). *State and Society in the Early Middle Ages: The Middle Rhine Valley, 400-1000*. Cambridge: Cambridge University Press.
- JARRETT, Jonathan (2010). *Rulers and Ruled in Frontier Catalonia, 880-1010. Pathways of Power*. Woodbridge: The Boydell Press.
- (2019). «La fundació de Sant Joan en el context de l'establiment dels comtats catalans». A: BOADA, Coloma; BRUGUÉS, Irene, i COSTA, Xavier [eds.]. *El monestir de Sant Joan. Primer cenobi femení dels comtats catalans (8871017)*. Barcelona: Publicacions de l'Abadia de Montserrat, p. 83-107.
- LLOBET MAS, Francesc (s.d.). *Colección diplomática de Gerri*. Barcelona: Manuscrit 426 de la Biblioteca de Catalunya.
- MARTÍN VISO, Iñaki (1996). «Monasterios y poder aristocrático en Castilla en el siglo XI». *Brocar*. Vol. 20, p. 91-133.

- (2007). «Monasterios y reordenación del espacio local: Un estudio comparado del norte de Zamora y la región de Viseu (siglos IX-XI)». A: LÓPEZ, Jorge; MARTÍNEZ, Artemio M.; MORÍN, Jorge [eds.]. *Monasteria et Territoria. Elites, edilicia y territorio en el Mediterraneo medieval (siglos V-XI)*. Oxford: John and Erica Hedges, p. 259-280.
- MCLAUGHLIN, Megan (1994). *Consorting with Saints. Prayer for the Dead in Early Medieval France*. Ithaca: Cornell University Press.
- MIRO, Annick (2011). «Les comtes de Toulouse en Pallars et en Ribagorce au IX^e siècle: Princes souverains ou agents du prince?». *Territorio, Sociedad y Poder*. Vol. 6, p. 23-52.
- (2018). «Sur le sens de 'Marka Tolosana'. La domination des comtes de Toulouse en Pallars et Ribagorce au IX^e siècle». A: GASC, Sébastien; SÉNAC, Philippe; VENCO, Clément; LALIENA, Carlos [eds.]. *Les frontières pyrénéennes au Moyen Âge (VI^e-XV^e siècles)*. Saragossa: Prensas de la Universidad de Zaragoza, p. 277-318.
- ORDEIG MATA, Ramon (2020). *Catalunya carolíngia. Vol. VIII: Els comtats d'Urgell, Cerdanya i Berga*. Barcelona: Institut d'Estudis Catalans.
- ORDUÑA AZNAR, Eduardo; VELAZA FRÍAS, Javier (2012). «Noticias viejas y nuevas sobre la inscripción de Obarra (CIL II 5840)». *Espacio, Tiempo y Forma. Serie II: Historia Antigua*. Vol. 25, p. 261-270.
- PÉREZ, Mariel (2012). «El control de lo sagrado como instrumento de poder: Los monasterios particulares de la aristocracia altomedieval leonesa». A: *Anuario de Estudios Medievales*. Vol. 42, núm. 2, p. 799-822.
- PÉREZ, Mariel (2012). «El control de lo sagrado como instrumento de poder: Los monasterios particulares de la aristocracia altomedieval leonesa». A: *Anuario de Estudios Medievales*. Vol. 42, núm. 2, p. 799-822.
- PUIG FERRETÉ, Ignasi M. (1984). *El cartoral de Santa Maria de Lavaix: El monestir durant els segles XI-XIII*. La Seu d'Urgell: Societat Cultural Urgel·litana.
- (1991). *El monestir de Santa Maria de Gerri (segles XI-XV)*. Barcelona: Institut d'Estudis Catalans.
- RAGNOW, Marguerite (2002). «Ritual Before the Altar: Legal Satisfaction and Spiritual Reconciliation in 11th-Century Anjou». A: ROLLO-KOSTE, Joelle [ed.]. *Medieval and Early Modern Ritual: Formalized Behavior in Europa, China and Japan*. Leiden: Brill, p. 57-79.
- REMENSNYDER, Amy G. (1995). *Remembering Kings Past: Monastic Foundation Legends in Medieval Southern France*. Ithaca: Cornell University Press.

- RIU RIU, Manuel (1977*a*). «El monasterio de Santa María de Alaón y su patrimonio en el siglo IX». A: *Homenaje a don José María Lacarra de Miguel en su jubilación del profesorado*. Vol. I. Saragossa: Anubar Ediciones, p. 63-85.
- (1977*b*). «El monasterio de Santa María de Labaix o Lavaix». A: *Homenaje a fray Justo Pérez de Urbel, Osb.* Vol. II. Burgos: Abadía de Silos, p. 455-482.
- (1986). «Desarrollo y afianzamiento del patrimonio monástico de Santa María de Alaón en el siglo X». A: *Príncipe de Viana*, anejo 3, p. 635-649.
- ROSENWEIN, Barbara H. (1989). *To Be the Neighbor of Saint Peter: The Social Meaning of Cluny's Property, 909-1049*. Ithaca: Cornell University Press.
- TESSIER, Georges (1955). «À propos de quelques actes toulousains du IX^e siècle». A: *Recueil de travaux offert à M. Clovis Brunel membre de l'Institut, directeur honoraire de l'École des Chartres par ses amis, collègues et élèves*. Vol. II. París: Société de l'École des Chartres, p. 566-580.
- TO FIGUERAS, Lluís (2005). «Fondations monastiques et mémoire familiale en Catalogne (IX^e-XI^e siècle)». A: BOUGARD, François; LA ROCCA, Cristina, i LE JAN, Régine [eds.]. *Sauver son âme et se perpétuer. Transmission du patrimoine et mémoire au haut moyen âge*. Roma: École Française de Rome, p. 293-329.
- TOMÁS-FACI, Guillermo (2012). *La organización del territorio y las dinámicas sociales en Ribagorza durante la gran expansión medieval (1000-1300)*. Saragossa: Tesi doctoral inédita dipositada a la Universidad de Zaragoza.
- (2016). *Montañas, comunidades y cambio social en el pirineo medieval: Ribagorza en los siglos X-XIV*. Tolosa: Presses Universitaires du Midi; Saragossa: Prensas de la Universidad de Zaragoza.
- (2021). «El monasterio de San Martín de Asán en su contexto territorial». A: MARTIN, Céline; LARREA, Juan José [eds.]. *Nouvelles chartes visigothiques du monastère pyrénéen d'Asán*. Bordeus: Ausonius Éditions, p. 83-104.
- TOMÁS-FACI, Guillermo; MARTÍN-IGLESIAS, José Carlos (2017). «Cuatro documentos inéditos del monasterio visigodo de San Martín de Asán (522-586)». A: *Mittellateinisches Jahrbuch*. Vol. 52, p. 261-286.
- WICKHAM, Chris (1995). «Rural Society in Carolingian Europe». A: MCKITTERICK, Rosamond [ed.]. *The New Cambridge Medieval History. Vol. 2: c. 700-c. 900*. Cambridge: Cambridge University Press, p. 510-537.