

L'EVOLUCIÓ DEMOGRÀFICA D'UNA COMARCA DE MUNTANYA A CATALUNYA: EL RIPOLLÈS (SEGLES XVII-XIX) A TRAVÉS DELS REGISTRES PARROQUIALS

LLORENÇ FERRER I ALÒS¹
Universitat de Barcelona

Article lliurat el 24 d'abril de 2018. Acceptat el 14 de juny de 2018

RESUM

L'evolució demogràfica d'una comarca de muntanya del Pirineu català és analitzada a través de la utilització de les sèries de baptismes i defuncions d'un número significatiu de parròquies. Aquesta comarca es caracteritzava per una important indústria de producció i transformació del ferro i una activitat tèxtil protoindustrial. Els naixements van créixer molt més en el segle XVII que en el segle XVIII. En aquest segle van créixer molt menys del què deien els recomptes oficials. En el segle XIX es van estancar els naixements i van augmentar les defuncions, encara que la natalitat no es va reduir com en altres llocs de Catalunya. El resultat va ser l'expulsió de població cap a altres zones de Catalunya tant en el segle XVIII com en el segle XIX. L'article replanteja el creixement demogràfic que se suposava per a aquesta comarca de muntanya.

PARAULES CLAU

Demografia de muntanya, creixement demogràfic, migracions, natalitat, mortalitat.

1. Professor del Departament d'Història i Arqueologia de la Facultat de Geografia i Història de la Universitat de Barcelona. E-mail: lferrer@ub.edu. Web: <https://sites.google.com/site/lferreralos/>. Aquesta recerca s'emmarca dins del projecte: HAR2017-84030-P, *Mundos del trabajo en transición (1750-1930): cualificación, movilidad y desigualdades*.

Demographic trends in a mountainous county of Catalonia: el Ripollès (17th-19th century) based on parish records

ABSTRACT

The demographic evolution of a mountain region of the Pyrenees Catalan is analysed through the use of the series of baptisms and deaths of a significant number of parishes. This region was characterized by an important iron production and transformation industry and a proto-industrial textile activity. Births grew much more in the seventeenth century than in the eighteenth century. In this century they grew much less than what the official counts said. In the nineteenth century births stagnated and deaths increased, although the birth rate was not reduced as in other parts of Catalonia. The result was the expulsion of population to other areas of Catalonia both in the eighteenth century and in the nineteenth century. The article reconsiders the demographic growth that was supposed for this mountain region.

KEYWORDS

Mountain demography, population growth, migrations, birth rate, mortality.

El coneixement de la població catalana de l'edat moderna topa amb la dificultat de l'escassetat de recomptes i, al mateix temps, la fiabilitat dels mateixos: una primera sèrie de fogatges (que comencen en el segle XIV i acaben el 1553) (Iglesies, 1979, 1991, 1998; Redondo García, 2002; Orti, 1999), uns recomptes parcials amb criteris diversos en el segle XVII (Simón Tarrés i Alberch Figueres, 1982; Pladevall Font, s.d.), el recompte de 1717 que va publicar Pierre Vilar, el cens de Floridablanca (Vilar, 1964: vol. III), padrons municipals en determinats municipis (comencen a la dècada de 1820) i alguns recomptes generals fins a arribar als censos de població que s'inauguren el 1857, que són els més fiables (Miñano, 1826; Galobardes, 1831). ¿Fiables? No gaire. Raons polítiques, fiscals, de maneres de recomptar proporcionen molta inseguretats (Salas Ausens, 2008) i quan podem relacionar aquestes dades amb taxes de natalitat sovint ens surten resultats aberrants (Simon Tarrés, 1992; Ferrer Alòs, 2007). I, malgrat això, els demògrafs continuen utilitzant aquestes dades de forma abso-

L'EVOLUCIÓ DEMOGRÀFICA D'UNA COMARCA DE MUNTANYA A CATALUNYA: EL RIPOLLÈS
(SEGLES XVII-XIX) A TRAVÉS DELS REGISTRES PARROQUIALS

luta, reelaborant càlculs el punt de partida dels quals és realment discutible. En el cas de Catalunya és especialment greu, ja que no tenim recomptes generals en el segle XVII i els del segle XVIII i primera meitat del segle XIX ofereixen molts dubtes. Les dades brutes de baptismes i defuncions dels llibres sacramentals poden ajudar-nos. És la font que hem utilitzat en aquest treball per dibuixar l'evolució demogràfica d'una zona del Pirineu català, el Ripollès.

Els treballs sobre població a la muntanya catalana no abunden, més enllà de la publicació de les dades dels fogatges (Simon i Alberch, 1982; Iglesias, 1992), a diferència del que passa a l'Aragó (Moreno, 1983, 1984; Salas Ausens, 1988) i Navarra (Erdozain, Mikelarena, Paul Arzak, 2003; Mikelarena, 1995; Floristán Imizcoz, 1990, 1985). Només tenim treballs de geògrafs i historiadors que estudien els fenòmens de despoblació a partir de les dades oficials dels censos de la segona meitat del segle XIX (Collantes, 2001; Ayuda i Pinilla, 2002; Molina Gallart, 2002). Es tracta, doncs, de reconstruir l'evolució demogràfica d'una comarca de muntanya a partir, fonamentalment, dels llibres de baptismes i defuncions.

No cal repetir el context d'aquest treball. L'any 2007² es va publicar una revisió del creixement demogràfic de Catalunya a partir de la utilització massiva dels naixements obtinguts en els registres parroquials de 257 parròquies. A partir d'aleshores s'han anat recollint i completant sèries de naixements i defuncions de diferents parròquies de comarques catalanes que permeten tenir un coneixement més aprofundit de com va ésser aquest creixement de la població en el segle XVIII i la primera etapa de la transició demogràfica abans de 1860. El resultat d'aquesta ampliació ha estat la publicació de l'evolució de la població de les comarques de Girona (Alt Empordà, Baix Empordà, la Selva, Gironès, Garrotxa i Pla de l'Estany), unes comarques amb un creixement moderat (Ferrer Alòs, 2016) i la població de les comarques de Tarragona (Tarragonès, Alt Camp, Baix Camp, Priorat i Baix Penedès), una àrea molt activa, encara que menys del que hom es pensava. El treball actual presenta l'evolució demogràfica del Ripollès, una comarca de muntanya amb una activa economia en el segle XVIII basada en la ramaderia, la producció de ferro a través de les fargues,³ una indústria transformadora del ferro (claus, armes, etc.)⁴ i una indústria tèxtil preindustrial

2. FERRER I ALÒS (2007).

3. MATEU SUBIRÀ (2004); MASCARELLA (1993).

4. GRAELLS (1990); MARTÍ MORALES (2004).

LLORENÇ FERRER I ALÒS

molt activa (Benaül, 1997). Va entrar en crisi en el segle XIX quan la indústria del ferro va canviar tecnològicament i la indústria de la llana era substituïda pel cotó. Més endavant el Ter serà un dels rius que acolliran colònies tèxtils que portaran una nova dinàmica econòmica a la comarca,⁵ així com la mineria del carbó a la banda d'Ogassa⁶ i l'estiueig ja a finals del segle XIX. Una dinàmica que contrasta de forma significativa amb les altres dues zones estudiades. Hem de remetre a aquests altres dos treballs per notes relacionades amb la metodologia i el plantejament general de la recerca.

L'EXPLOTACIÓ DELS REGISTRES PARROQUIALS DEL RIPOLLÈS

La comarca del Ripollès⁷ està dividida entre tres bisbats (el bisbat de Girona, el bisbat de Vic i el bisbat d'Urgell); això vol dir que els arxius parroquials es troben en tres arxius diferents i algun encara a la parròquia.⁸ Presenten les característiques següents:

a/ Segons l'inventari d'arxius parroquials d'aquesta comarca⁹ estaven concentrats entre els tres bisbats, l'Arxiu Comarcal del Ripollès i algunes parròquies, però actualment alguns s'han reconcentrat als bisbats (Llanars, Llaers per exemple). Els arxius del bisbat de Girona, els de l'Arxiu Comarcal del Ripollès i els conservats a la parròquia de Sant Joan de les Abadesses es troben digitalitzats a Internet a la plana de l'Església de Jesucrist dels Sants dels Darrers Dies (www.familysearch.com). Els dels bisbats de Vic i Urgell s'han de consultar en els respectius bisbats.

5. SERRA ROTÉS (2000).

6. MERCADER (2003).

7. Per homogeneïtzar les dades utilitzem la comarca del Ripollès, tal com Pierre Vilar va tractar en la seva important tesi sobre Catalunya (Vilar, 1964: vol. III) quan va reconstruir la població de Catalunya el 1717 i el 1787. Ell utilitzava la divisió de la Generalitat republicana que, tot i que és la que es va utilitzar quan es va fer la nova divisió comarcal a Catalunya, en les darreres dècades s'han produït diversos canvis (Baget i Rocabrúna, que eren de la Garrotxa, van passar al Ripollès i Vidrà i Santa Maria de Besora, que eren del Ripollès, avui formen part d'Osona). Hem mantingut aquella divisió per poder comparar millor les dades. Així, tot i tenir les sèries de Baget i Rocabrúna, no les hem incorporat al Ripollès i en canvi hem utilitzat les de Vidrà i Santa Maria de Besora.

8. FERRER (2003).

9. FERRER (2003).

L'EVOLUCIÓ DEMOGRÀFICA D'UNA COMARCA DE MUNTANYA A CATALUNYA: EL RIPOLLÈS
(SEGLES XVII-XIX) A TRAVÉS DELS REGISTRES PARROQUIALS

b/ Les parròquies solen conservar el darrer llibre on anoten els baptismes, defuncions i casaments que es produeixen actualment, cosa que fa que algunes de les sèries dels bisbats s'acabin abans de 1860, ja que a causa de la despoblació encara no han acabat el llibre que començava abans d'aquesta data.

c/ Els arxius parroquials han passat per diversos avatars que fa que algunes sèries no estiguin completes. Les guerres amb França de finals del segle XVIII —el Ripollès es terra de frontera—, les guerres carlines i la Guerra Civil han provocat la desaparició d'alguns arxius (Ripoll), o que s'hagin perdut llibres i tinguem buits en alguna dècada del segle XIX (és el cas de Camprodon i Campdevàrol). Per no desestimar sèries importants hem procurat refer els buits utilitzant dues metodologies.¹⁰ Una dificultat important és que no tenim dades de Ripoll, el municipi més important de la comarca, ja que només es conserven alguns llibres dels segles XVI i XVII.

d/ Les sèries de defuncions són les que presenten més problemes. En primer lloc, el no recompte sistemàtic d'albats fins a l'entorn de 1720 i en alguns casos més enllà d'aquesta data. En segon lloc, un percentatge d'adults també baix en aquests anys que no hi ha albats amb moltes dificultats per saber si la sèrie és fiable o no ho és i, en tercer lloc, un nombre molt baix d'albats en alguna dècada sense que tinguem una explicació clara a aquesta aleatorietat. Discutirem aquesta qüestió quan calculem el creixement vegetatiu.

Les sèries de baptismes reconstruïdes són les següents: Sant Cistòfor de Campdevàrol, Sant Llorenç de Campdevàrol, Camprodon, Sant Pere de Gombren, Llanars, Santa Cecília de Molló, Ogassa, Sant Martí de Surroca, Santa Júlia de Saltor, Queralbs, Llaers, Sant Joan de les Abadesses, Sant Pau de Segúries, Santa Maria de Besora, Setcases, Vidrà, Vilallonga de Ter i Tregurà.¹¹ Les sèries

10. Quan els anys que falten són relativament pocs (menys de deu), hem refet la sèrie calculant la mitjana aritmètica dels anys anteriors i posteriors al buit i assignant aquesta mitjana als anys que falten. En el cas que el buit fos més important, hem procedit a calcular el valor de cada any a partir d'establir el pes de la sèrie en el total d'esdeveniments i assignar a cada any aquest pes. Tots els mètodes presenten problemes, especialment en el cas de les defuncions que presenten variacions derivades de crisis de mortalitat molt aleatòries i de mortalitat infantil diferenciada. Tot i així, creiem que aquesta aproximació té un efecte neutre sobre la sèrie total reconstruïda i ens permet aprofitar de forma real una bona part de les dades de la parròquia.

11. Les sèries d'Ogassa, Sant Martí Surroca, Sant Joan de les Abadesses (i la Col·legiata) entre 1700 i 1800 es poden trobar a TORRAS SALLÉS (1993), de 1800 a 1860 són d'elaboració pròpia; Camprodon, Sant Llorenç de Campdevàrol i Setcases han estat cedides per Jaume Masdeu i completades per nosaltres; Ripoll i Sant Cristòfol de Campdevàrol fins al 1800 a GRAU

corresponen a pobles que en conjunt suposen el 50,17% de la població segons el cens de 1787, una mostra prou significativa per analitzar l'evolució demogràfica de la comarca en els segles XVIII i XIX.

EL CREIXEMENT DEMOGRÀFIC DEL SEGLE XVIII. UNA REVISIÓ

El mètode que hem seguit per revisar la població del Ripollès en el segle XVIII es troba especificat en els dos articles abans esmentats. Es parteix de la idea —demostrada en aquells treballs— de la poca fiabilitat dels recomptes generals de 1717 i 1787. Per poder-los corregir, s'intenta conèixer el nombre de naixements en el màxim nombre de parròquies possibles de la comarca i estimar la població que aquests pobles tindrien suposant una natalitat del 35‰, el 40‰ i el 45‰, que eren les habituals en els grups humans de l'època. Després hem comparat els resultats amb les dades que Pierre Vilar dona dels recomptes de 1717 i el cens de Floridablanca de 1787, que fins avui s'han considerat com les dades correctes, i precisem la desviació dels nostres resultats sobre les dades oficials. A partir d'aquest càlcul extrapolem els resultats obtinguts a tota la comarca i n'establim la població teòrica.

Segons Pierre Vilar (Vilar, 1964-1968: vol. III, 5043), la comarca del Ripollès, segons la divisió que en féu la Generalitat republicana, tenia 48 nuclis de població (que solen coincidir amb les parròquies). A través del mètode que hem utilitzat, coneixem els naixements de 21 (43,8%) parròquies per a 1717 i de 22 (45,8%) per a 1787, és a dir, informació sobre la meitat dels nuclis de població. Per a l'any 1717, aquestes parròquies concentraven el 53,6% de la població si fem cas de la població que declaraven i el 1787, el 51,6%. En tots dos casos observem la meitat de la població i, a partir d'aquí, deduirem la població de la comarca.

En el Quadre 1 hem aportat les dades de totes les parròquies del Ripollès de les quals tenim informació. En la primera i la quarta columna apareixen les dades de població dels recomptes de 1717 i 1787, i en les altres, la població estimada segons la natalitat fos del 35‰, el 40‰ o el 45‰ segons la mitjana de naixements obtinguts en els arxius parroquials. Tot i que el mètode utilitzat s'ha de prendre

GALTÉS (1994) i completades per nosaltres; Sant Pau de Segúries procedeix del buidatge de Josep M. Martínez, alumne de màster. La resta són d'elaboració pròpia. No en tots els casos hem pogut buidar les defuncions en ésser incomplertes o no existir.

L'EVOLUCIÓ DEMOGRÀFICA D'UNA COMARCA DE MUNTANYA A CATALUNYA: EL RIPOLLÈS
(SEGLES XVII-XIX) A TRAVÉS DELS REGISTRES PARROQUIALS

Quadre 1. Estimació de la població de les parròquies del Ripollès dels que coneixem els naixements segons el mètode del 35‰, 40‰ i 45‰ i estimació de la població de la comarca

<i>Parròquia</i>	<i>Població 1717 segons Pierre Vilar</i>				<i>Població 1787 segons Pierre Vilar</i>			
	↓	35‰	40‰	45‰	↓	35‰	40‰	45‰
Ogassa	110	184	161	143	243	255	223	198
Surroca	92	236	207	184	79	255	223	198
Santa Júlia de Saltor	34	52	45	40	75	60	52	46
Sant Joan de les Abadesses	1.126	1.790	1.566	1.392	1.815	2.499	2.186	1.943
Campdevàdol	146	589	515	458	775	1.209	1.058	940
Llaers (Ripoll)	130	343	300	267	329	369	323	287
Sant Llorenç de Campdevàdol	88	153	134	119	229	268	234	208
Setcases	324	743	650	578	522	761	666	592
Gombrèn	286	735	643	571	982	1.273	1.114	990
Santa Maria de Besora	270	473	414	368	386	447	391	347
Molló	380	1.226	1.073	954	875	1.361	1.191	1.059
Llanars	326	761	666	592	626	859	752	668
Vidrà	133	571	500	444	550	652	570	507
Tregurà	57	184	161	143	123	306	268	238
Vilallonga de Ter	427	860	752	669	927	1.306	1.143	1.016
Querolbs	300	488	427	380	352	470	411	366
Camprodon	960	1.957	1.713	1.522	1.690	2.517	2.203	1.958
Estiula	61	52	45	40	68	36	32	28
St. Quintí de Puigredon					32	135	118	105
Vallespirans	59	171	150	133	139	127	111	99
Vallfogona	500	1.499	1.311	1.166				
Sant Pau de Segúries	275	518	454	403	379	644	564	501
Cavallera					62	174	152	135
Població estudiada	6.084	13.585	11.887	10.566	11.258	15.983	13.985	12.429
Desviació població	100	223,3	195,4	173,7	100,0	142,0	124,2	110,4
Total comarca	11.342	25.326	22.160	19.697	21.838	31.003	27.128	24.109

amb precaució, sobretot en els pobles més petits, on les variacions dels naixements poden ésser grans d'un any a un altre, en general s'observa unes desviacions molt grans l'any 1717, però amb moltes diferències d'un poble a un altre. Agafant la columna de la població segons la natalitat del 45‰, hi ha parròquies que dupliquen i tripliquen la població del recompte (Llaers, Molló, Tregurà, Vallespirans, Vallfogona, Campdevàdol i Surroca). Només en alguna parròquia petita (Santa Júlia de Saltor o Estiula) s'acosten a les dades originals. Tot i així, no es pot establir una regla clara malgrat la gran desviació que s'observa.

L'any 1787 també hi ha desviacions en els pobles però són molt més petites, cosa que indica que el cens de Floridablanca s'acostava més a la realitat. Hi ha vuit parròquies en què la població segons els naixements estaria per sota de la població oficial, però en la resta hi ha molta varietat en les desviacions (les més altes són Surroca, Campdevàrol, Setcases, Molló, Tegurà, Camprodon i Sant Pau de Segúries). Les poblacions més importants són les que mostren una ocultació més gran, però no es pot establir tampoc una regla general.

A partir d'aquí volem calcular quina havia estat la població de la comarca en el segle XVIII. L'acumulació de parròquies compensa els creixements desiguals entre una i altra, i podem suposar que l'altra meitat de població que no coneixem es comportaria com la que coneixem. Aplicant la població que tenim amb les parròquies conegudes al total de la comarca, podem tenir una aproximació de quina era la població del Ripollès el 1717 i el 1787, modificada a través d'aquest mètode.

Al final del Quadre 1 apareix la població estudiada el 1717 i el 1787 i la població que hi hauria en el supòsit de les tres natalitats. A continuació es calcula la desviació a l'alça de la població pels dos recomptes i, finalment, aquestes desviacions s'extrapolen al total de població de la comarca. Obtenim així la població que hi hauria al Ripollès si utilitzem aquest mètode.

Quadre 2. Síntesi de l'evolució de la població del Ripollès (1717-1787)

	1717		1787	
Població comarca	11.342	100	21838	100
Població estimada 35‰	25.326	223,3	31003	142
Població estimada 40‰	22.160	195,4	27128	124,2
Població estimada 45‰	19.697	173,7	24129	110,4

El Quadre 2 és una síntesi dels resultats que hem aportat. El recompte de 1717 seria molt poc fiable. La població de la comarca oficial de 1717 s'hauria de multiplicar per 2,23 si la natalitat fos del 35‰ i per 1,74 si fos del 45‰. És a dir, gairebé s'hauria de doblar. L'ocultació seria molt important, aquest any hi hauria entre el 73,7% i el 123,3% més de població. Ens corrobora la mala qualitat del recompte de 1717.

L'EVOLUCIÓ DEMOGRÀFICA D'UNA COMARCA DE MUNTANYA A CATALUNYA: EL RIPOLLÈS
(SEGLES XVII-XIX) A TRAVÉS DELS REGISTRES PARROQUIALS

El cens de Floridablanca de 1787 és molt millor. En aquest cas l'ocultació se situa entre el 10,4% i el 42%, en funció de si la natalitat és del 45‰ o del 35‰. Aquestes ocultacions, una mica més altes que en altres comarques estudiades, tenen un efecte molt important sobre quin va ésser el creixement del Ripollès al llarg del segle XVIII. Pierre Vilar, a partir dels dos recomptes oficials, va indicar que la població s'havia incrementat d'un 92,5%, és a dir, gairebé s'havia doblat entre 1717 i 1787, cosa que indicava un creixement vigorós explicable per les activitats relacionades amb la indústria del ferro i la protoindústria tèxtil. Si corregim les dades a través de la metodologia que hem utilitzat, la població del Ripollès, durant aquests setanta anys, va créixer només d'un 22,5%, molt per sota del que hom s'imaginava. Això porta a una profunda revisió de l'evolució demogràfica d'aquesta comarca de muntanya al llarg del segle XVIII.

UNA MIRADA RETROSPECTIVA. L'EVOLUCIÓ DE LA POBLACIÓ EN EL SEGLE XVII

Tot i que no és el nostre objectiu l'estudi de la població en el segle XVII, disposem de les sèries d'Ogassa, de Sant Joan de les Abadesses, de Camprodon, de Vallfogona i de Molló, que signifiquen el 25,7% de la població de la comarca segons el cens de Floridablanca de 1787. Una xifra que permet valorar quina fou la tendència durant aquesta centúria. En el Quadre 3 hem recollit la mitjana de naixements per dècades d'aquestes parròquies que hem transformat en números índex.

Quadre 3. L'evolució dels naixements en 5 parròquies del Ripollès (segle XVII)

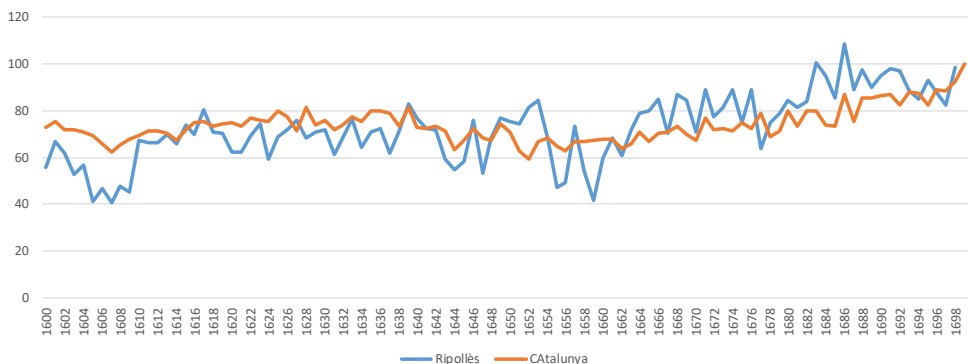
	<i>Mitjana naixements anuals</i>	<i>1601-1610 = 100</i>
1601-1610	130,7	100,0
1611-1620	172,4	132,0
1621-1630	171,7	131,4
1631-1640	175,2	134,1
1641-1650	165,2	126,4
1651-1660	157,0	120,2
1661-1670	187,8	143,7
1671-1680	198,8	152,2
1681-1690	229,7	175,8
1691-1700	229,0	175,3

LLORENÇ FERRER I ALÒS

L'arrenada del segle XVII presenta una caiguda important dels naixements a la primera dècada del segle, que es recupera a continuació. Des de 1611 fins a 1640 els naixements s'estanquen, cauen de forma significativa en els anys de la Guerra dels Segadors i les crisis de mortalitat de mitjans del segle XVII per iniciar un vigorós creixement durant la dècada de 1661-1670, que es consolida a finals del segle XVII. Si considerem anòmala la primera dècada de la centúria, els naixements haurien crescut un 40% respecte de 1611-1620, amb una clara acceleració a partir de 1670, com ja hem vist que passava en altres indrets de Catalunya. De fet, aquest percentatge serà un creixement més vigorós que el que es produirà en el segle XVIII. Segurament l'economia relacionada amb el ferro i la seva transformació explica aquest dinamisme.

El Gràfic 1 recull l'evolució d'aquestes quatre parròquies i ho hem sobreposat a la sèrie de naixements de Catalunya que disposem pel segle XVII. El moviment és molt semblant. Els pobles del Ripollès estarien per sota durant la primera meitat del segle, després vindria la caiguda demogràfica de la Guerra dels Segadors en les dues sèries i la recuperació lenta però perceptible a partir de 1670, que en el cas del Ripollès sembla més vigorosa que a les sèries de la resta de Catalunya.

Gràfic 1. L'evolució dels naixements a 4 parròquies del Ripollès i a Catalunya en el segle XVII (1699 = 100)



Podem concloure que en el segle XVII, al Ripollès, malgrat una primera dècada dolenta i una reducció dels naixements durant la Guerra dels Segadors, els baptismes van créixer almenys d'un 40% al llarg de tot el segle, accelerat el

L'EVOLUCIÓ DEMOGRÀFICA D'UNA COMARCA DE MUNTANYA A CATALUNYA: EL RIPOLLÈS
(SEGLES XVII-XIX) A TRAVÉS DELS REGISTRES PARROQUIALS

darrer terç de la centúria. De fet, un creixement més important que el que es va produir durant el segle XVIII, que va quedar per sota. Aquesta comarca de muntanya manifestava un dinamisme demogràfic notable que es deuria correspondre amb el desenvolupament d'algunes activitats com la indústria metalúrgica i la indústria tèxtil o les activitats ramaderes de la muntanya. En el segle XVIII aquest creixement hauria tingut més dificultats per alimentar més persones.¹²

UNA MIRADA ENDAVANT. L'EVOLUCIÓ DE LA POBLACIÓ EN EL SEGLE XIX I LA FIABILITAT DEL CENS DE 1860

La població del Ripollès l'any 1860 (a partir de la divisió de la Generalitat republicana) era de 25.229 habitants. Si comparem aquesta quantitat amb les estimacions que hem realitzat per a 1787, l'evolució de la població del Ripollès mostra un estancament i, fins i tot, una lleugera reducció de la població. Si la natalitat fos del 35‰, la població s'hauria reduït d'un 20% (de 31.003 a 25.229); si fos del 40‰, un 7% (de 27.128 a 25.229) i si fos del 45‰ —que és una hipòtesi més que probable—, la població s'hauria incrementat d'un irrisori 4,6% des de 1787 a 1860 (de 24.119 hagués passat a 25.229). Tot fa pensar, doncs, que segons aquestes estimacions, la població del Ripollès va romandre totalment estancada durant la primera meitat del segle XIX, si no va disminuir lleugerament.

Una altra manera d'analitzar el que va passar entre 1700 i 1860 es l'evolució dels naixements. En el Quadre 4 aportem la mitjana de naixements d'entre 1712-1722, 1782-1787 i a l'entorn de 1860 de 19 parròquies de les quals disposem les mitjanes de les tres dècades. L'acumulació dels naixements d'aquestes parròquies mostra que entre els dos recomptes del segle XVIII, els naixements van créixer d'un 31%. Les parròquies amb més creixement foren Campdevàrol (105,3%), Gombrèn (73,2%) o Vilallonga de Ter (52%). La resta es mouen dins de la mitjana general. No estem gaire lluny del 22% que ens donava l'acu-

12. Tot i que utilitza els recomptes generals (fogatges i llistats de cases dels primers anys del segle XVIII) i s'han de prendre amb molta precaució, podríem afirmar que el creixement des de 1553 a 1719 és, en nombre de focs i cases, molt més important que el creixement que es produeix en el segle XVII que en el segle XVIII, confirmant l'evolució dels naixements de les parròquies estudiades (IGLESIES, 1992).

LLORENÇ FERRER I ALÒS

Quadre 4. L'evolució dels naixements a diferents parròquies del Ripollès (1717-1860)

<i>Parròquies</i>	<i>Naixements</i>		<i>Naixements</i>		<i>Índex</i>	<i>Naixements</i>		<i>Índex</i>
	<i>1712-</i>	<i>1722</i>	<i>1782-</i>	<i>1787</i>	<i>1712-</i>	<i>1855-</i>	<i>1865</i>	<i>1782-</i>
					<i>1722 = 100</i>		<i>1865</i>	<i>1787 = 100</i>
Campdevàrol	20,6	100	42,3	205,3		47,6	112,5	
Sant Llorenç de Campdevàrol	5,72	100	9,36	163,6		8,54	91,2	
Camprodon	68,5	100	88,1	128,6		68	77,2	
Gombrèn	25,7	100	44,5	173,2		40,45	90,9	
Llanars	26,64	100	30,07	112,9		34,63	115,2	
Sant Esteve de Vallespirans	6	100	4,45	74,2		3,88	87,2	
Santa Cecília de Molló	42,9	100	47,64	111,0		43,3	90,9	
Ogassa	6,455	100	8,909	138,0		8,66	97,2	
Sant Martí de Surroca	8,27	100	8,9	107,6		12,5	140,4	
Sant Julià de Saltor	1,8	100	2,09	116,1		1,75	83,7	
Llaers i Sant Vicenç de Puigmal	12	100	12,9	107,5		15,66	121,4	
Sant Joan de les Abadesses	62,6	100	87,45	139,7		73,3	83,8	
Sant Pau de Segúries	18,14	100	22,54	124,3		18,33	81,3	
Santa Maria de Besora	16,54	100	15,63	94,5		18,66	119,4	
Setcases	26	100	26,63	102,4		26	97,6	
Vidrà	20	100	22,82	114,1		29,17	127,8	
Sant Feliu d'Estiula	1,82	100	1,27	69,8		5,125	403,5	
Vilallonga de Ter	30,09	100	45,73	152,0		42,09	92,0	
Tragurà	6,45	100	10,72	166,2		14	130,6	
	<i>406,225</i>	<i>100</i>	<i>532,009</i>	<i>131,0</i>		<i>511,645</i>	<i>96,2</i>	

mulació de totes les parròquies i ho relacionàvem amb el total de la comarca. Els naixements de 1860 mostren una davallada global i se situen un 4% per sota dels naixements que hi havia el 1787, molt similar al que indicava la població total del cens. És cert que aquesta caiguda dels naixements és especialment forta en els municipis més grans (Camprodon —23% menys; Gombrèn —9% menys; Molló —9% menys; Sant Joan de les Abadesses —16,2% menys). Només Campdevàrol va créixer un 12,5%. També creixen Llanars (15,2%), Vidrà (27,8%), Santa Maria de Besora (19,4%), Llaers (15,7%) i Sant Martí Surroca, impulsat per les noves mines de carbó. No tenim dades de naixements de Ripoll, la ciutat més gran, però el 1787 Ripoll tenia 4.780 habitants (donant per bones les dades del cens de Floridablanca) i en el cens de 1860, només en

tenia 3.626, un retrocés que anava en la línia del que passava a les poblacions importants de la comarca. La crisi del ferro, de la llana i de tota l'economia d'intercanvis tradicional i tot el que se'n derivava, explicaria aquesta davallada.

Quina era la natalitat de la comarca del Ripollès? La creació de nous municipis el 1833, que va suposar l'agregació de diverses parròquies, fa que algunes dades de naixements parroquials no coincideixin amb els nous termes municipals. Això genera moltes dificultats a l'hora de calcular la taxa de natalitat de la comarca, ja que només ho podem fer en aquells casos en què coincideixen municipi i parròquia o en què tenim les dades de totes les parròquies. Amb algunes reserves, hem pogut reconstruir la natalitat d'onze municipis,¹³ que equivalen al 41,1% de la població i ens dona una natalitat del 43%. Aquesta taxa és per damunt de la de les comarques tarragonines, en què se situava en el 36,7% i en el 35,4% de les comarques gironines. Cal pensar que, en aquesta comarca de muntanya, la natalitat era encara molt alta el 1860 i no s'havia iniciat cap canvi a la baixa com les sèries de naixements indiquen en les altres comarques estudiades.

En els altres dos treballs sobre les comarques de Girona i Tarragona s'observava un decalatge entre el creixement de la població segons el cens de 1860 i segons els naixements, de manera que la població creixia més que els naixements. És el que portava a argumentar que la natalitat s'havia començat a reduir a la primera meitat del segle XIX. Si els naixements baixaven i la població creixia, l'explicació s'havia de trobar també en una caiguda de la mortalitat que explicaria el fort creixement vegetatiu.

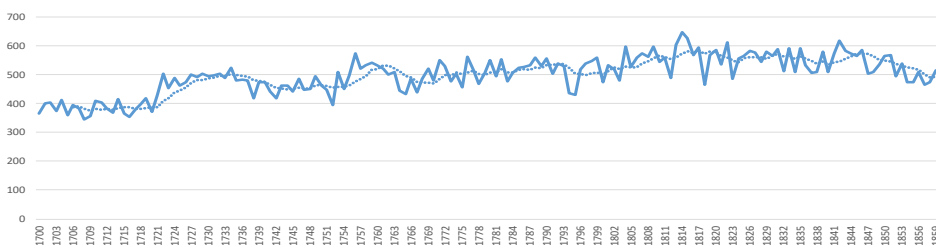
Aquesta explicació no serveix per al cas del Ripollès. En aquest cas, tant els naixements com la població segueixen el mateix ritme, tenen pràcticament un creixement zero des de 1787 fins a 1860. Els naixements disminueixen i la població també. Analtzarem més endavant què va passar amb la mortalitat, però tot fa pensar que en aquesta comarca no hi va haver canvis en la fecunditat i la crisi del sistema productiu tradicional va obligar a emigrar una part de la població. Podrem completar aquesta anàlisi quan estudiem l'evolució de la mortalitat.

13. Són els municipis de Campdevàrol (51,8%), Camprodon (52,8%), Llanars (46,7%), Molló (42,9%), Ogassa (49,8%), Sant Joan de les Abadesses (33,5%), Sant Pau de Segúries (37,7%), Santa Maria de Besora (30,3%), Setcases (47,7%), Vidrà (43,86%) i Vilallonga de Ter (46,12%).

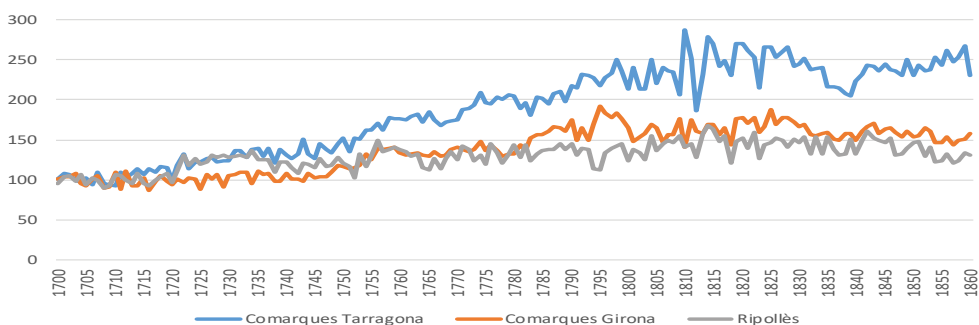
L'EVOLUCIÓ DELS NAIXEMENTS ENTRE 1700 I 1860 SEGONS ELS LLIBRES DE BAPTISMES

En el Gràfic 2 hem recollit l'evolució dels naixements agrupats de 16 parròquies de la comarca del Ripollès entre 1700 i 1860. La sèrie mostra un fort creixement en els naixements de 1720 i 1730 (24,5%) que podria derivar-se de poca fiabilitat de les dades, encara que no en tenim evidències clares. La corba general mostra un lleuger creixement fins a 1790 amb algunes oscil·lacions, per estancar-se fins a 1845 i començar a caure a partir d'aquesta data. Aquesta evolució està molt lluny del dinamisme que Pierre Vilar assenyalava per al segle XVIII i se'ns confirma l'estancament en el segle XIX.

Gràfic 2. L'evolució dels naixements en 17 parròquies del Ripollès (1700-1860)



Gràfic 3. Evolució dels números índex (1700-1710 = 100) de parròquies de les comarques de Tarragona (59), de Girona (67) i del Ripollès (16) (1700-1860)



En el Gràfic 3 hem volgut contextualitzar l'evolució del Ripollès amb la corba de les comarques tarragonines i gironines i, per poder-les comparar, hem reduït la sèrie a un índex base 100 per als anys 1700-1710. El resultat mostra el vigor demogràfic de les comarques tarragonines en el segle XVIII, que es desenganxa clarament de les dues altres sèries per estancar el seu creixement en el segle XIX. Les comarques gironines tenen un creixement més modest, igual primer al ritme del

L'EVOLUCIÓ DEMOGRÀFICA D'UNA COMARCA DE MUNTANYA A CATALUNYA: EL RIPOLLÈS
(SEGLES XVII-XIX) A TRAVÉS DELS REGISTRES PARROQUIALS

Ripollès per créixer després i estancar-se i caure en el segle XIX. El creixement de la sèrie del Ripollès se situa per davant de la de Girona fins a 1750, després es mou al mateix ritme fins a 1780 i, és a partir d'aquesta data que els naixements es frenen i se situen per sota de la de Girona, tot i que van al mateix ritme. La reducció dels naixements, en aquest cas, es deu a la caiguda de la població, no a la reducció de la fecunditat com en els altres dos territoris estudiats.

Per poder veure amb més claredat aquesta evolució, hem elaborat el Quadre 5, en el qual es mostra com van evolucionar els naixements per dècades, donant el valor 100 a la dècada 1700-1710. Els naixements van fer un salt endavant important després de la Guerra de Successió (increment del 23,5%), després es produeix un estancament fins a 1770 amb lleugers creixements i retrocessos, una nova empenta a la dècada de 1771-1780 que es va mantenir fins a la primera dècada del segle XIX, després manteniment fins a 1850 i un retrocés important entre 1850 i 1860, moment en què es retorna al nivell de 1770. Cal fixar-se que la sèrie assoleix 123,5 el 1730 i arriba a 146 el 1850, abans de tornar a retrocedir. Estem davant d'un creixement modest que s'estanca en el segle XIX.

Quadre 5. L'evolució dels baptismes en números índex de 17 parròquies del Ripollès

	1701-1710=100	1791-1800=100
1701-1710	100,0	
1711-1720	100,3	
1721-1730	124,8	
1731-1740	125,3	
1741-1750	118,8	
1751-1760	129,9	
1761-1770	125,3	
1771-1780	133,1	
1781-1790	136,9	
1791-1800	131,9	100,0
1801-1810	142,7	108,2
1811-1820	148,4	112,5
1821-1830	145,7	110,5
1831-1840	141,3	107,1
1841-1850	146,0	110,7
1851-1860	130,3	98,8

A la darrera columna hem calculat l'evolució dels naixements en el segle XIX, ja que en les altres comarques estudiades hi ha una clara diferència entre el que passa en el segle XVIII i el que passa en el segle XIX. En aquest cas les diferències són molt petites. El modest creixement del segle XVIII va acompanyat d'un insignificant creixement en el segle XIX (a l'entorn d'un 10%) que al final es

tradueix en una caiguda que situa els naixements per sota del nivell de començaments del segle XIX.

Amb aquestes dades ja podem afirmar que, si les parròquies estudiades en el segle XVII es poguessin extrapolar a tot el Ripollès, hauríem de dir que fou en aquest segle quan es va produir un vigorós creixement de la població, molt més important que el del segle XVIII. Segurament el desenvolupament progressiu de la metal·lúrgia, la indústria de l'armament i la indústria llanera fou un element determinant. En el segle XVIII és possible que aquesta indústria i l'agricultura i ramaderia de muntanya no poguessin donar més de si i això es va traduir en un creixement modest al llarg de la centúria. En el segle XIX hi ha un estancament primer i una caiguda després, lligada segurament a l'entrada en crisi de tota aquesta xarxa protoindustrial. Caldrà esperar la construcció de les colònies industrials de l'Alt Ter per redreçar la situació, però això ja seria un fenomen de finals del segle XIX i començaments del segle XX.

EVOLUCIÓ DELS NAIXEMENTS SEGONS LA MIDA DELS POBLES I CIUTATS EN ELS SEGLES XVIII I XIX

En aquest apartat analitzem l'evolució dels naixements (i, per tant de la població segons la metodologia utilitzada) segons la mida de la població de les diferents parròquies. Les hem classificat segons la població rectificada que tenien l'any 1787 i hem reconstruït el Quadre 6 per analitzar l'evolució entre 1700 i 1860; en el Quadre 7 fem el mateix però per al segle XIX, donant el valor 100 a la dècada 1791-1800. Cal assenyalar que entre els pobles estudiats no n'hi ha cap que tingui més de 4.000 habitants. Podríem dir que entre 1700 i 1800 els municipis més grans (de 1.000 a 4.000 habitants) són els que van créixer més (41,9% i 38,9%), mentre els de 500 a 1.000 eren els que creixien menys (14,8%), per sobre dels de menys de 500 (21,5%). Podríem afirmar que els pobles mes grans, més beneficiats de les produccions protoindustrials de la zona, van créixer més que la resta. Tot i així, aquest creixement té ritmes diferents no sempre explicables amb les dades que tenim. Els diferents tipus de municipis van créixer al mateix ritme fins a 1731-1740; després es va produir una forta reducció entre 1741-1750 i, a partir d'aquesta data, els municipis més grans van iniciar un procés de creixement més acusat. El 1760 ja havien assolit un nivell de naixements que després s'anà mantenint al llarg de les dècades següents.

L'EVOLUCIÓ DEMOGRÀFICA D'UNA COMARCA DE MUNTANYA A CATALUNYA: EL RIPOLLÈS
(SEGLES XVII-XIX) A TRAVÉS DELS REGISTRES PARROQUIALS

El Quadre 7 analitza el creixement segons la mida del municipi en el segle XIX. Els resultats són diferents del que va passar en el segle XVIII. Els municipis que més creixen (un 29,4%) són els més petits; els de fins a 2.000 habitants no tenen pràcticament creixement, i són els més grans els que més pateixen, ja que el 1860 havien perdut el 18% de la població. És probable que aquella destrucció del teixit productiu afectés de forma més intensa les ciutats més grans i que això es notés especialment durant el segle XIX. No és el que passava en els municipis estudiats de les comarques gironines i tarragonines.

Quadre 6. L'evolució dels baptismes de 17 parròquies en números índex segons el nombre d'habitants al Ripollès en els segles XVIII i XIX (1701 = 100)

Habitants	1701-1710	1711-1720	1721-1730	1731-1740	1741-1750	1751-1760	1761-1770	1771-1780
0-500	100	108,2	130,5	126,7	105,9	121,7	133,5	135,0
501-1.000	100	97,6	129,2	127,6	102,9	106,2	103,5	113,8
1001-2.000	100	101,1	120,5	124,8	141,7	151,0	147,8	153,8
2001-4.000	100	98,4	123,4	123,6	114,2	130,7	116,9	126,8
4001-8.000	0	0,0	0,0	0,0	0,0	0,0	0,0	0,0
Més de 8.000	0	0,0	0,0	0,0	0,0	0,0	0,0	0,0
Total	100	100,3	124,8	125,3	118,8	129,9	125,3	133,1

Habitants	1781-1790	1791-1800	1801-1810	1811-1820	1821-1830	1831-1840	1841-1850	1851-1860
0-500	141,5	121,5	134,8	158,3	152,3	150,1	161,8	157,3
501-1.000	113,6	114,8	128,6	125,8	117,2	116,0	120,9	119,4
1001-2.000	156,3	141,9	147,8	159,1	156,9	157,3	164,4	144,3
2001-4.000	133,6	138,9	151,2	150,6	152,9	140,8	140,4	114,6
4001-8.000	0,0	0,0	0,0	0,0	0,0	0,0	0,0	0,0
Més de 8.000	0,0	0,0	0,0	0,0	0,0	0,0	0,0	0,0
Total	136,9	131,9	142,7	148,4	145,7	141,3	146,0	130,3

Quadre 7. L'evolució dels baptismes en números índex segons el nombre d'habitants al Ripollès entre 1800 i 1860 (1791-1800 = 100)

Habitants	1801-1810	1811-1820	1821-1830	1831-1840	1841-1850	1851-1860
0-500	111,0	130,3	130,3	123,5	133,2	129,4
501-1.000	112,0	109,6	109,6	101,0	105,3	103,9
1001-2.000	104,2	112,1	112,1	110,9	115,9	101,7
2001-4.000	108,8	108,4	108,4	101,4	101,1	82,5
4001-8.000	0,0	0,0	0,0	0,0	0,0	0,0
Més de 8.000	0,0	0,0	0,0	0,0	0,0	0,0
Total	108,2	112,5	112,5	107,1	110,7	98,8

ELS PROBLEMES DE LES SÈRIES DE DEFUNCIONS

Per completar el coneixement de l'evolució demogràfica del Ripollès i sobretot per valorar el pes del creixement vegetatiu i els possibles moviments migratoris, necessitem estudiar les sèries de mortalitat. Tenim dades de defuncions de 14 parròquies del Ripollès entre les sèries procedents d'altres autors i les que hem reconstruït nosaltres. Les sèries de Campdevàrol (1850-1860) i Camprodon (1822-1839) s'han hagut de completar fent servir el mateix mètode que hem emprat en el cas dels naixements.

Són fiables? Habitualment els registres de defuncions comencen més tard que els registres de baptismes i sovint els albats no hi consten o no sembla que es registrin de forma sistemàtica. En el cas del Ripollès, els albats no es van començar a registrar de manera sistemàtica fins a 1730 aproximadament, tot i que depèn dels pobles. Així, ni a Molló, Surroca, Setcases, Santa Maria de Besora, Camprodon i Vilallonga hi ha els albats a les primeres dècades i en el cas de Llaers no apareixen fins a 1760. Aquest fet podria invalidar les sèries, però els treballs realitzats sobre mortalitat en altres indrets mostren que els albats acostumen a situar-se entre el 45% i el 50% del total de defuncions; per tant, n'hi hauria prou de doblar les defuncions adultes en aquelles sèries de les quals no tenim albats per acostar-nos a la xifra total de difunts (aquest mètode no permet analitzar crisis de mortalitat ja que, en aquest cas, adults i albats es comporten de forma diferent).

En el Quadre 8 hem recollit per dècades el pes dels albats sobre el total de difunts (en blanc els anys en què no tenim dades d'albats). Si fixem la data del 50% com a mètode per validar la mortalitat, podem veure que hi ha sèries erràtiques (a Ogassa, per exemple, està per sota d'aquesta data el primer vicenni —1701-1720—, però també 1801-1840; Setcases està per dessota fins a 1780; Besora entre 1760 i 1800; Vidrà està per sota entre 1741 i 1800; Llaers està sempre per sota del 50%; Sant Joan de les Abadesses presenta dates molt baixes entre 1741 i 1780 i Tregurà està per sota entre 1721 i 1740). Si aportem aquestes dades és per veure l'aleatorietat d'aquest subregistre ja que, en molts casos, no és una millora progressiva de la sèrie, sinó que es pot passar d'un registre normal a unes dades realment molt baixes. Era subregistre? Era reducció d'aquesta mortalitat infantil? Pensem que en aquesta època estudiada és subregistre, en algun poble per alguna pràctica que desconeixem, en altres per causes totalment desconegudes. Es fa difícil pensar que un cop s'ha establert la pràctica

L'EVOLUCIÓ DEMOGRÀFICA D'UNA COMARCA DE MUNTANYA A CATALUNYA: EL RIPOLLÈS
(SEGLES XVII-XIX) A TRAVÉS DELS REGISTRES PARROQUIALS

de registrar els albats, aquesta pràctica deixi de fer-se. Així doncs, les sèries de defuncions han estat rectificades per donar als albats el valor del 50% en aquells períodes de vint anys que se situaven per sota del 45%.

Quadre 8. Percentatge d'albats sobre defuncions totals al Ripollès (1700-1860)

Parròquia	1701 -1720	1721 -1740	1741 -1760	1761 -1780	1781 -1800	1801 -1820	1821 -1840	1841 -1860
Molló		46,6	58,4	53,8	50,0	49,1	59,0	55,1
Ogassa	30,8	53,8	50,0	48,1	44,5	40,6	37,0	47,5
Surroca		48,6	43,3	47,9	41,1	44,6	45,4	54,2
Setcases		31,5	33,7	44,0	55,2	57,9	55,7	56,1
Santa Maria de Besora				41,4	37,6	48,5	53,4	48,9
Vidrà	32,1	52,2	22,1	31,4	34,2	52,1	50,2	47,6
Llaers				42,9	46,0	39,7	44,2	46,1
Gombrèn	48,5	51,1	57,9	54,0	48,2	51,6	52,1	50,9
Camprodon		56,3	52,5	51,4	60,1	59,4		
Campdevàdol	53,8	62,2	61,8	59,1	56,2	47,4	51,3	56,1
Vilallonga		49,1	50,2	44,7	51,1	58,4	60,0	55,9
Sant Joan de les Abadesses	41,3	59,0	38,6	28,6	43,9	44,2	50,6	50,2
Tragurà		27,3	47,5	44,3	53,0	52,0		50,5

Els problemes d'aquestes sèries no acaben aquí. En el Gràfic 5 i en el Quadre 8 posem en relació les defuncions sobre els naixements. S'accepta de forma general que les defuncions solen situar-se a l'entorn del 80% dels baptismes, excepte en moments de crisis de mortalitat, que se situen per sobre. Bé, tant en la sèrie que surt de les fonts com en la rectificada, la relació se situa per sota del 70% (66,2% entre 1701-1710, 70,8% entre 1711 i 1720 i 56,5% entre 1721 i 1730); després se situa a l'entorn del 70% / 80% i en el segle XIX, com si hi hagués un important repunt de la mortalitat, arriba fins i tot a superar el 90%.

Estem de nou davant del dubte de fins a quin punt hi ha un clar subregistre de mortalitat adulta o una mortalitat relativament baixa. Hem de pensar que fins a 1730 els registres de mortalitat adulta no poden ésser fiables —la qual cosa provoca que la rectificació de la sèrie amb un increment del 50% que equivaldria als albats tampoc no seria fiable. A partir de 1730 ens situem a l'entorn

LLORENÇ FERRER I ALÒS

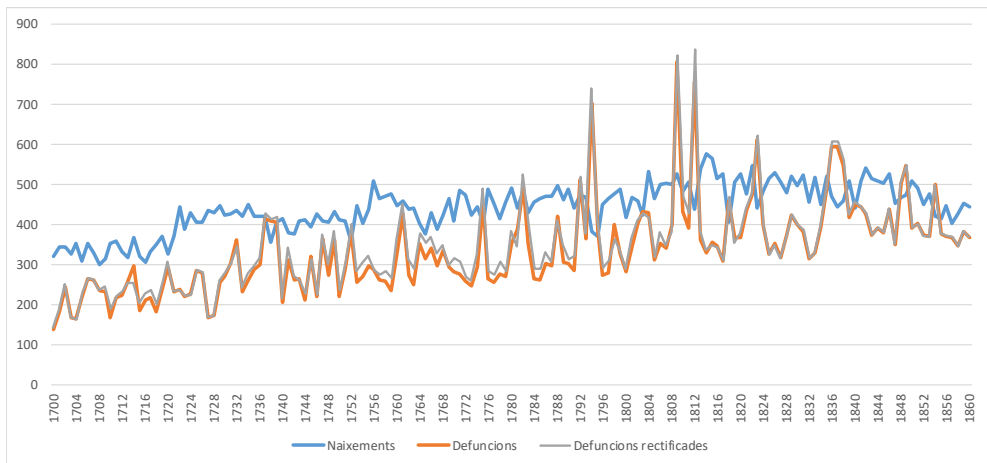
del 80% que és una xifra baixa però acceptable i, en canvi, en el segle XIX la mortalitat es dispara en aquesta zona de forma considerable.

Així doncs, de cara als càlculs sobre creixement vegetatiu cal prendre amb molta precaució els primers trenta anys del segle XVIII quant a defuncions, anotar una mortalitat relativament baixa entre 1730 i 1800 i un creixement molt important en el segle XIX per l'aparició de crisis de mortalitat continuades que situen la mortalitat molt per damunt de la que es produeix en altres llocs de Catalunya.

EL CREIXEMENT VEGETATIU DE LA COMARCA DEL RIPOLLÈS I EL SALDO MIGRATORI

A partir de les consideracions que acabem de realitzar podem calcular el creixement vegetatiu que es va produir al Ripollès entre 1700 i 1860 segons les dades de 14 parròquies. Ja hem indicat que les dades anteriors a 1730 presenten molts problemes, sobretot en les defuncions.

Gràfic 4. Evolució dels naixements i defuncions (rectificades i sense rectificar) de 14 parròquies del Ripollès (1700-1860)

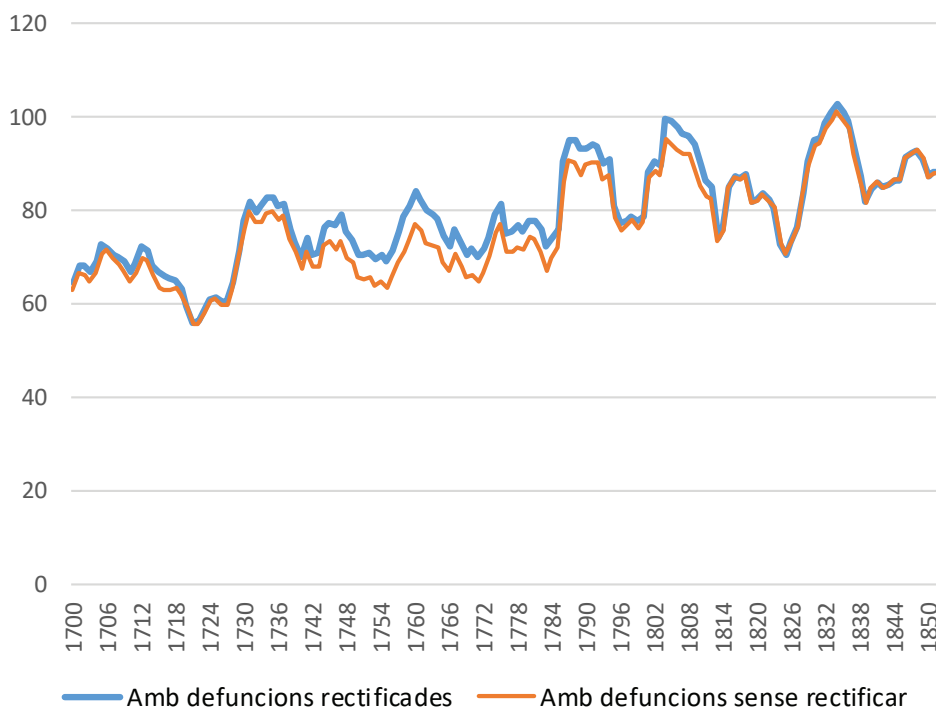


El Gràfic 4 recull l'evolució de la sèrie de naixements i defuncions agregats segons els registres i les defuncions rectificades ajustant el nombre d'albats. De fet, aquest ajustament afecta, a la pràctica, relativament poc la sèrie de mortali-

L'EVOLUCIÓ DEMOGRÀFICA D'UNA COMARCA DE MUNTANYA A CATALUNYA: EL RIPOLLÈS
(SEGLES XVII-XIX) A TRAVÉS DELS REGISTRES PARROQUIALS

tat, com es pot veure en el gràfic. Hom pot observar que en el segle XVIII hi ha períodes relativament llargs de balanços positius i en molts pocs anys la mortalitat supera la fecunditat. El tomabnt de segle i el segle XIX, en canvi, és ple de crisis de mortalitat (1794, 1809, 1812, 1818, 1823, 1836, 1837 i 1838, 1849 i 1854) provocades per guerres, sequeres i epidèmies, que redueixen de forma significativa el creixement vegetatiu.

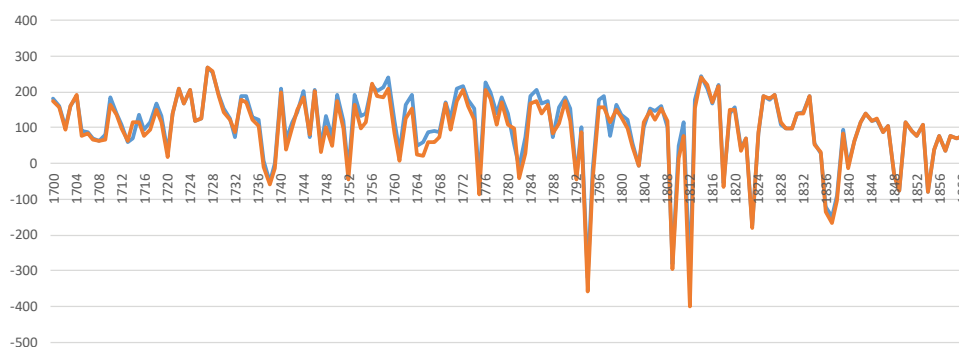
Gràfic 5. Relació entre naixements i defuncions rectificades i sense rectificar en 14 parròquies del Ripollès (1700-1860)



El Gràfic 6 representa el creixement vegetatiu al llarg del període estudiat en què s'observa el que hem indicat, un creixement vegetatiu molt alt fins a 1730 —poc fiable, com ja hem indicat—, un període fins a 1794 sense puntes de mortalitat greus i amb anys amb un balanç positiu important i l'entrada al segle XIX amb moltes puntes de mortalitat que redueixen el balanç vegetatiu, tot i que també hi ha algun període de creixement important (1824-1835 per

exemple). Com hem indicat més amunt, a diferència del que passava en altres zones de Catalunya, la fecunditat i la mortalitat es van mantenir elevades i no va haver-hi canvis durant la primera meitat del segle XIX. Es dedueix, però, del gràfic que el creixement vegetatiu fou significatiu al llarg de tot el període estudiat.

Gràfic 6. Creixement vegetatiu del Ripollès amb defuncions rectificades i sense rectificar en 14 parròquies del Ripollès (1700-1860)



En el Quadre 9 quantifiquem aquest creixement. S'aporten els naixements per dècades, les defuncions, les defuncions rectificades, el creixement vegetatiu (diferència entre naixements i defuncions) i una columna sobre l'evolució de la relació entre naixements i defuncions. Ens hem de centrar en la columna de les defuncions rectificades, que s'acosta més a la realitat demogràfica del Ripollès.

Deixem de banda les dades de les tres primeres dècades del segle XVIII (de fet, si les dades fossin certes, el creixement demogràfic més alt es donaria en la dècada 1720-1730). Després, al llarg del segle XVIII, hi hauria un creixement vegetatiu que superaria els 1.000 habitants per dècada (els períodes de màxim creixement serien 1741-1750, 1751-1760, 1771-1780 i 1781-1790; i els de menys creixement 1761-1770 i 1791-1800 quan colpeja la crisi de 1794). En canvi, en el segle XIX no hi ha cap dècada que superi els 1.000 habitants (entre 1811 i 1820 es produeix el màxim creixement (912 habitants) i el mínim entre 1831-1840 (220 habitants). Les xifres absolutes recullen aquest enduriment de la mortalitat al llarg del segle XIX. Fins i tot l'evolució de les defuncions per dècades, calculades amb números índex, mostren com les defuncions en referència a la dècada 1781-1790, van créixer molt més que els naixements (de l'índex 100 a 95 i de l'índex 100 a 108,5). És una evolució diferent a la de les altres comarques estudiades.

L'EVOLUCIÓ DEMOGRÀFICA D'UNA COMARCA DE MUNTANYA A CATALUNYA: EL RIPOLLÈS
(SEGLES XVII-XIX) A TRAVÉS DELS REGISTRES PARROQUIALS

Quadre 9. Creixement vegetatiu al Ripollès amb les defuncions rectificades i sense rectificar

Anys	Baptismes	Índex 1781-1790 = 100	Defuncions sense rectificar	Índex 1781-1790 = 100	Creixement vegetatiu sense rectificar defuncions	Defuncions sense rectificar/ baptismes	Defuncions rectificades	Índex 1781-1790 = 100	Creixement vegetatiu amb defuncions rectificades	Defuncions rectificades/ baptismes
1701-1710	3.316	71,2	2.130	62,9	1.186	64,2	2.196	61,8	1.120	66,2
1711-1720	3.375	72,4	2.317	68,4	1.058	68,7	2.391	67,3	984	70,8
1721-1730	4.176	89,6	2.349	69,4	1.827	56,3	2.361	66,4	1.815	56,5
1731-1740	4.165	89,4	3.174	93,7	991	76,2	3.255	91,6	910	78,2
1741-1750	4.049	86,9	2.803	82,8	1.246	69,2	2.932	82,5	1.117	72,4
1751-1760	4.415	94,8	2.863	84,5	1.552	64,8	3.095	87,1	1.320	70,1
1761-1770	4.228	90,7	3.165	93,4	1.063	74,9	3.438	96,7	790	81,3
1771-1780	4.530	97,2	2.941	86,8	1.589	64,9	3.179	89,4	1.351	70,2
1781-1790	4.659	100,0	3.387	100,0	1.272	72,7	3.554	100,0	1.105	76,3
1791-1800	4.429	95,1	3.811	112,5	618	86,0	3.960	111,4	469	89,4
1801-1810	4.854	104,2	4.248	125,4	606	87,5	4.343	122,2	511	89,5
1811-1820	5.098	109,4	4.040	119,3	1.058	79,2	4.186	117,8	912	82,1
1821-1830	4.994	107,2	4.110	121,3	884	82,3	4.112	115,7	882	82,3
1831-1840	4.789	102,8	4.509	133,1	280	94,2	4.569	128,6	220	95,4
1841-1850	5.005	107,4	4.249	125,4	756	84,9	4.248	119,5	757	84,9
1851-1860	4.424	95,0	3.855	113,8	569	87,1	3.855	108,5	569	87,1

En aquest punt volem posar en relació el creixement vegetatiu i el moviment migratori, per veure si la comarca del Ripollès va ser receptora o expulsora de població. El mètode seguit és molt simple i es recull en el Quadre 10. Per desgràcia, només podem fer un càlcul a partir d'un nombre de 14 parròquies que pensem que poden ser representatives del que deuria passar al Ripollès durant aquest període. La població estudiada és del 37,4% sobre el total de l'any 1787.

Partim de la població estimada a les parròquies estudiades a partir d'una natalitat del 40‰ i del 45‰, que eren les més probables a l'època segons el recompte de 1717 i 1787. La diferència entre la població dels dos és el creixement de la població. En aquest cas, les 14 parròquies haurien crescut de 2.911 i 2.586 habitants segons la natalitat considerada.

LLORENÇ FERRER I ALÒS

A partir de la diferència any a any entre naixements i defuncions rectificats, calculem el creixement vegetatiu (8.371 habitants entre 1717 i 1787). Si la població real havia crescut 2.911 o 2.586 habitants, això fa que el saldo migratori oscil·li entre 5.460 i 5.785 entre els dos recomptes de població. A diferència d'altres comarques en el segle XVIII, la comarca del Ripollès, malgrat les activitats protoindustrials, perdia població i n'expulsava cap a fora una part significativa.

Quadre 10. Balanç migratori a partir del creixement vegetatiu de 14 parròquies del Ripollès entre 1717, 1787 i 1860 (defuncions sense rectificar)

	Natalitat 40‰	Natalitat 45‰
Població suposada 1717	8.700	7.733
Població suposada 1787	11.611	10.319
Creixement de la població	2.911	2.586
Creixement vegetatiu 1717-1787	9.476	9.476
Població + creixement vegetatiu	18.176	17.209
Migracions 1717-1787	-6.565	-6.890
Creixement vegetatiu 1717-1787 rectificat	8.371	8.371
Població + creixement vegetatiu rectificat	17.071	16.104
Migracions 1717-1787 rectificades	-5.460	-5.785
Població segons cens 1860	9.435	9.435
Creixement vegetatiu 1787-1860	5.153	5.153
Població + creixement vegetatiu	16.764	15.472
Migracions 1787-1860	-7.329	-6.037
Creixement vegetatiu 1787-1860 rectificat	4.652	4.652
Població + creixement vegetatiu rectificat	16.263	14.971
Migracions 1787-1860 rectificades	-6.828	-5.536
Població estudiada	37,4	

L'EVOLUCIÓ DEMOGRÀFICA D'UNA COMARCA DE MUNTANYA A CATALUNYA: EL RIPOLLÈS
(SEGLES XVII-XIX) A TRAVÉS DELS REGISTRES PARROQUIALS

Si aquest càlcul el realitzem per al període que va de 1787 a 1860, podem veure en primer lloc que els municipis estudiats ja van perdre població absoluta, perquè van passar de 11.611 o 10.319 el 1787 a 9.435 segons el cens de 1860. En canvi, tot i les dures crisis de mortalitat que es van produir durant aquest període, el creixement vegetatiu va ser de 5.153 habitants (fixem-nos que força menys que els 9.476 del període anterior). Així, el saldo migratori sumava la pèrdua absoluta de la població més el creixement vegetatiu, cosa que ens indica que durant aquest període de temps les migracions amb la mortalitat rectificada oscil·laven entre 5.536 i 6.828 persones.

La conclusió seria clara, el Ripollès tant en el segle XVIII com en el segle XIX va ser una comarca amb un flux d'emigració molt important i significatiu. Aquesta comarca de muntanya tenia un comportament molt diferent al que hem vist per a les comarques gironines i tarragonines.

CONCLUSIONS

Som davant d'una evolució demogràfica diferent de la que es va produir en altres comarques estudiades amb la mateixa metodologia (les comarques gironines i les comarques tarragonines). En aquestes, el creixement en el segle XVIII era més intens, pràcticament sense migracions, mentre que en el segle XIX es produïa una caiguda de la fecunditat i de la mortalitat abans de 1860 que indicava canvis abans de l'inici del que s'ha considerat la transició demogràfica. Al Ripollès, una comarca de muntanya, es detecta un comportament diferent.

1. El creixement dels naixements, que sol ésser un indicador del creixement demogràfic si acceptem una taxa de natalitat relativament estable, fou molt més baix que en altres llocs. El primer objectiu del treball era una revisió de les dades dels recomptes que va publicar Pierre Vilar en el seu moment. L'estudi dels naixements de les parròquies posa de manifest una elevada ocultació en el recompte de 1717 (caldría incrementar-lo entre un 73% i un 123%) i menys en el de 1787 (entre el 10,4% i el 42%). La conclusió és, per tant, que la població del Ripollès era molt més alta de la que diu el recompte de 1717 i menys, però també més alta, en el de 1787. La conseqüència és que el creixement havia estat molt menor que el previst, en ésser més alta la data del punt de partida. I la conseqüència d'aquesta diferència

LLORENÇ FERRER I ALÒS

és important: Pierre Vilar atorgava un creixement de la població del 92,5% entre 1717 i 1787, és a dir, pràcticament s'hauria doblat, cosa que indicaria un important vigor a la dinàmica demogràfica. Amb la rectificació, aquest creixement es redueix al 22,5% al llarg dels setanta anys, molt per sota del que s'estava produint en altres zones de Catalunya. El Ripollès presentaria una població estancada o amb un creixement molt baix.

2. Hem analitzat l'evolució dels naixements en el segle XVII a partir de quatre sèries que representen una quarta part de la població de la comarca. Durant aquesta centúria, tot i l'aturada durant la Guerra dels Segadors, els naixements es van incrementar com a mínim d'un 40%, percentatge que es va accelerar en el darrer terç de la centúria. És més important que el que es va produir en el segle XVIII, la qual cosa fa pensar que el desenvolupament de la indústria de producció i transformació del ferro, la indústria tèxtil protoindustrial i l'activitat ramadera varen permetre aquest creixement en el segle XVII, però en el segle XVIII aquest model no permetia continuar el ritme de creixement. Caldria, doncs, prestar atenció als esdeveniments del segle XVII.
3. Si el creixement de la població va ser molt petit en el segle XVIII, en el segle XIX encara va ser pitjor. De fet, si donem per bo el cens de 1860, entre 1787 i 1860 la població s'hauria reduït entre un 20% i un modestíssim increment del 4%. Si utilitzem les agregacions de naixements de les parròquies que hem estudiat, els naixements de la dècada de 1860 són menors que els de la dècada de 1787. Aquesta caiguda de la població, insinua caiguda de la fecunditat? Si posem en relació els naixements amb la població de 1860 d'onze municipis en els quals podem realitzar els càlculs, ens dona una natalitat del 43‰, una data molt alta que ens indica que no hi havia caiguda dels naixements com en altres zones de Catalunya. Natalitat alta i caiguda de la població només pot augurar un moviment migratori important.
4. L'evolució de la sèrie de baptismes mostra el modest creixement, però els salts endavant i les frenades són semblants a les sèries d'altres indrets, si bé menys acusades. Així, hi ha un salt endavant en els naixements entre 1721 i 1730, entre 1751 i 1760, 1771 i 1780 i 1811 i 1820 i una frenada o caiguda entre 1741-1750 i 1761-1770. Entre 1851 i 1860 es produeix una caiguda important en el nombre de naixements.

5. L'anàlisi de la mortalitat és totalment necessari per estudiar el creixement vegetatiu i els possibles fluxos migratoris. Les 14 sèries de mortalitat que hem reconstruït presenten alguns problemes que hem intentat abordar. D'una banda, la manca d'albats fins a 1730 en algunes parròquies i, també, xifres d'albats més baixes en algunes de les dècades estudiades sense que en puguem explicar la raó. Això ens ha portat a rectificar la sèrie quan els albats estaven per sota del 45%. De l'altra, la relació defuncions/baptismes que alguns autors situen a l'entorn del 80%, està clarament per sota fins a 1730, la qual cosa ens fa pensar que les xifres de defuncions d'adults tampoc són fiables fins aquest any. Una ullada ràpida a la sèrie de defuncions permet observar que la mortalitat es va intensificar al llarg de la primera meitat del segle XIX per l'aparició de diverses crisis de mortalitat que van reduir de forma significativa el creixement vegetatiu en aquesta etapa. Aquesta evolució és diferent de la que es va produir en altres comarques de Catalunya. No podem parlar, com hem fet en altres comarques de Catalunya, de cap mena d'avenç cap a la transició demogràfica: alta natalitat i alta mortalitat.
6. El creixement vegetatiu, segons aquestes sèries, va passar per dues etapes diferenciades. En el segle XVIII —i deixant de banda les dades fins a 1730 per poc fiables—, el creixement vegetatiu va ser molt elevat en el segle XVIII, ja que pràcticament no va haver-hi mortalitat catastròfica; en canvi, es va reduir de forma significativa en el segle XIX ja que, malgrat l'alta natalitat, la mortalitat va ser elevada amb crisis de mortalitat continuades. Tot i així, el creixement vegetatiu també va ser positiu. Entre 1717 i 1787, les parròquies estudiades van tenir un saldo positiu de 9.476 persones (caldría corregir-ho a la baixa) i entre 1787 i 1860, de 5.153.
7. Si la població del Ripollès va créixer un 22,1% entre 1717 i 1787, es va reduir o mantenir estancada fins a 1860 i el creixement vegetatiu va ser positiu al llarg de tot el període, podem concloure que hi va haver un moviment migratori constant en tot el període estudiat. Efectivament, les parròquies estudiades (14 i 37,4% de la població) van expulsar unes 5.500 persones en el segle XVIII i entre 5.500 i 6.800 en el segle XIX, que serien moltes més si estudiéssim la comarca sencera. Les activitats productives dinàmiques del segle XVIII no permetien incrementar més població i la des-

LLORENÇ FERRER I ALÒS

trucció d'aquestes en el segle XIX va impulsar una emigració, segurament de gent especialitzada, cap a altres comarques.

8. El Ripollès fou, durant tot el període estudiat, una comarca de muntanya que havia assolit un important creixement en el segle XVII gràcies al desenvolupament d'activitats ramaderes, la producció de ferro a les fargues i una potent indústria metal·lúrgica i una activitat llanera també destacada. En el segle XVIII, aquestes activitats no foren suficients per absorbir tot el creixement natural de la població. En el segle XIX, la destrucció de les fargues, la crisi metal·lúrgica tradicional i l'ensorrament de la indústria llanera forçarien a una emigració encara més significativa si tenim en consideració el creixement natural, que havia empitjorat per una etapa de crisis de mortalitat molt intenses. La mineria del carbó i les colònies del Ter foren fenòmens posteriors.

BIBLIOGRAFIA

- AYUDA BOSQUE, Maria Isabel; PINILLA NAVARRO, Vicente (2002). «El proceso de desertización de la montaña pirenaica en el largo plazo: Aragón». *Ager. Revista de Estudios de Despoblación y Desarrollo rural*, núm 2, p. 101-38.
- BENAUL, Josep M. (1997). «Davallada i transformació de les indústries tradicionals». A: A. D. *Història. Política, societat i cultura dels Països Catalans*. Barcelona: Fundació Enciclopèdia Catalana, p. 142-159.
- COLLANTES, Fernando (2001). «La migración en la montaña española (1860-1991)». *Revista de Demografía Histórica*, núm. 19, p. 105-138.
- ERDOZAIN, Pilar; MIKELARENA, Fernando, i PAUL ARZAK, Juan Ignacio (2003). «Hogares y caseríos en la Navarra Cantábrica en el siglo XIX. Un enfoque microanalítico». *Hispania*, núm. LXIII, p. 199-230.
- FERRER, Joan (2003-2004). «Guia dels registres parroquials de la comarca del Ripollès». *Annals del Centre d'Estudis Comarcals del Ripollès*, núm. 2003-2004, p. 1-53.
- FERRER ALÒS, Llorenç (2007). «Una revisió del creixement demogràfic de Catalunya en el segle XVIII a partir de sèries parroquials». *Estudis d'Història Agrària*, núm. 20, p. 17-68.
- (2016). «El crecimiento demográfico de las comarcas de Girona en el siglo XVIII y los cambios hacia la transición demográfica en la primera mitad del siglo XIX». *Revista de Demografía Histórica*, núm. XXXIV, p. 17-52.

L'EVOLUCIÓ DEMOGRÀFICA D'UNA COMARCA DE MUNTANYA A CATALUNYA: EL RIPOLLÈS
(SEGLES XVII-XIX) A TRAVÉS DELS REGISTRES PARROQUIALS

- FLORISTÁN IMIZCOZ, Alfredo (1985). «Evolución de la población de Navarra en el siglo XVII». *Príncipe de Viana*, núm. 46, p. 205-233.
- (1990). «Contrastes de crecimiento demográfico en el Valle del Ebro: la Zona Media y Ribera de Navarra (siglos XVII y XVIII)». *Príncipe de Viana*, núm. 51, p. 389-404.
- GALOBARDES, Joan Bautista (1831). *Cataluña en la mano*. Barcelona: Imp. de los Hermanos Torra.
- GRAELLS, Enric (1990). *Els orígens industrials de Catalunya*. Ripoll.
- GRAU GALTÉS, Josep (1994). *Aspectes sanitaris dels arxius parroquials de l'antiga vegueria de Ripoll Campdevàrol (s. XVI, XVII i XVIII)*. Universitat de Barcelona: tesi doctoral.
- IGLESIES, Josep (1979). *El fogatge de 1553. Estudi i transcripció*. 2 vol. Barcelona: Fundació Salvador Vives i Casajoana.
- (1991). *El fogatge de 1497. Estudi i transcripció*. 2 vol. Barcelona: Fundació Salvador Vives i Casajoana.
- (1992). «Demografia pretèrita i actual del Ripollès». *CECR Annals 1992-1993. Aportacions i Estudis*, p. 123-161.
- (1998). «El fogatge de 1515». *Butlletí de la Societat Catalana d'Estudis Històrics*, núm. IX, p. 23-86.
- MARTÍ MORALES, Ricard (2004). *Cataluña, armería de los borbones. Las armas y los armeros de Ripoll, Barcelona, Manresa, Igualada... de 1714 a 1794*. Barcelona: Salvatella.
- MASCARELLA, Jordi (1993). *La farga*. Girona: Quaderns de la Revista de Girona.
- MATEU SUBIRÀ, Joaquim (2004). *Fargues de Catalunya i Andorra*. Barcelona: Rafel Dalmau.
- MERCADER, Martí (2003). «Les mines de Surroca, después de dos siglos d'exploración del carbó a Ogassa». *Revista de Girona*, núm. 217, p. 44-49.
- MIKELARENA, Fernando (1995). *Demografía y familia en la Navarra tradicional*. Pamplona: Gobierno de Navarra.
- MIÑANO, Sebastián de (1826). *Diccionario geográfico estadístico de España y Portugal*. Madrid: Imprenta de Pierart Peralta.
- MOLINA GALLART, David (2002). «El proceso de desertización demográfica de la montaña pirenaica en el largo plazo: Cataluña». *Ager. Revista de Estudios de Despoblación y Desarrollo Rural*, p. 81-99.
- MORENO, Antonio (1983). «La población del norte de Aragón en los siglos XVII y XVIII». *Pedralbes*, p. 279-288.

LLORENÇ FERRER I ALÒS

- (1984). «Población y producción agrícola en el norte aragonés (1598-1820)». A: D.A. *Congreso de historia rural: siglos XV-XIX*. Madrid: p. 471-498.
- ORTÍ, Pere (1999). «Una primera aproximación als fogatges catalans de la dècada de 1360». *Anuario de Estudios Medievales*, núm. 39, p. 747-73.
- PLADEVALL FONT, Antoni (1976). «El bisbat de Vic entre els anys 1685 i 1688». *Ausa*, núm. 82-83, p. 44-62.
- REDONDO GARCIA, Esther (2002). *El fogatjament general de Catalunya de 1378*. Barcelona: CSIC.
- SALAS AUSENS, J. Antonio (1988). «Movimientos migratorios en la España de la Edad Moderna». *Boletín de la ADEH*, núm. VI, p. 29-54.
- (2008). «Cuando las fuentes nos engañan: fogajes, vecindarios y demografías (ss. XIV-XVIII)». *Aragón en la Edad Media*, núm. XX, p. 691-708.
- SERRA ROTÉS, Rosa (2000). *Colònies industrials de Catalunya*. Manresa: Fundació Caixa de Manresa.
- SIMÓN TARRÉS, Antoni (1992). «La població catalana a l'època moderna. Síntesi i actualització». *Manuscrits*, núm. 10, p. 217-58.
- SIMÓN TARRÉS, Antoni; ALBERCH FIGUERES, Ramon (1982). «L'evolució demogràfica de Girona en els segles XVI i XVII a través dels registres parroquials». *Estudi General*, núm. 2, p. 11-32.
- TORRAS SALLES, Joaquim (1993). *Aspectos sanitarios de los archivos parroquiales del arciprestazgo de Sant Joan de les Abadesses durante los siglos XVI, XVII y XVIII*. Universitat de Barcelona: tesi doctoral.
- VILAR, Pierre (1964). *Catalunya dins l'Espanya moderna. Recerques sobre els fonaments econòmics de les estructures nacionals*. 4 vol. Barcelona: Edicions 62.