

## GUERRA I ENCASTELLAMENT A LA PLANA DE L'URGELLET (SEGLES XII-XIII)<sup>1</sup>

---

CARLES GASCÓN CHOPO<sup>2</sup>

UNED. Institut d'Estudis Comarcals de l'Alt Urgell

Article lliurat el 27 de febrer de 2018. Acceptat el 16 de maig de 2018

### RESUM

En el present article és analitzada l'evolució dels principals castells i recintes fortificats de la plana de l'Urgellet al voltant de l'any 1200, en un context d'extrema violència feudal que provoca una redefinició dels sistemes defensius d'aquest territori. Aquestes transformacions, assimilables al concepte d'encastellament bastit per Pierre Toubert, tindran uns efectes perdurables sobre les estructures jurídiques i poblacionals d'aquest territori fins a l'actualitat.

### PARAULES CLAU

Encastellament, Urgellet, guerres feudals, poblament concentrat.

### **War and *incastellamento* on the plain of Urgellet (12th-13th century)**

### ABSTRACT

This article analyses the developments occurring among the foremost castles and fortifications on the plain of Urgellet around 1200, within a context of extreme feudal violence that led to the defensive systems of this area being redefined. These transformations, similar to the concept of *incastellamento* or "encastellation" coined by Pierre Toubert, have had a lasting effect on the official structures and settlements of the area up to the present day.

1. Abreviatures emprades: ACU = Arxiu Capitular d'Urgell.

2. E-mail: [carles\\_gascon@hotmail.com](mailto:carles_gascon@hotmail.com)

KEYWORDS

Encastellation, Urgellet, feudal wars, concentrated settlement.

Durant el segle XIII les terres altes del comtat d'Urgell travessen un període bèl·lic molt intens que implicarà la pèrdua definitiva del control dels comtes d'Urgell sobre aquests espais, afavorida pel trasbals dinàstic de la mort d'Ermenegol VIII sense descendència masculina, i la imposició d'una divisió del domini efectiu del territori entre l'Església d'Urgell i els vescomtes de Castellbò, succeïts aquests darrers pels comtes de Foix.<sup>3</sup> En aquest sentit, el pariatge d'Andorra establert entre el bisbe Pere d'Urtx i el comte Roger Bernat III de Foix l'any 1278 representa la culminació simbòlica de tot aquest procés, sense acabar, però, amb una conflictivitat que, amb intensitats i modalitats variables, es mantindrà de forma endèmica durant la resta de l'edat mitjana.<sup>4</sup>

El conflicte entre l'Església d'Urgell i els diferents llinatges del seu entorn, principalment els vescomtes de Castellbò, és una realitat d'origens antics.<sup>5</sup> A partir de la darrera dècada del segle XII, però, aquest conflicte s'intensifica arran de la seva integració en la revolta general dels barons urgellencs contra el comte Ermenegol VIII. Això es produí a partir de la vinculació del vescomte Arnau de Castellbò amb la facció baronial i de la intervenció militar del comte de Foix que, cap a 1196, atacà i destruï l'aleshores vila de la Seu d'Urgell i saquejà la catedral.<sup>6</sup>

3. Sobre l'evolució del domini comtal al nord del comtat d'Urgell durant el segle XIII, vegeu Carles GASCÓN CHOPO (2015a). *La catedral saquejada. El comte de Foix i la invasió del bisbat d'Urgell a la fi del segle XII*, la Seu d'Urgell, Edicions Salòria, p. 113-125.

4. Sobre l'evolució del vescomtat de Castellbò i de les seves relacions amb el bisbat d'Urgell durant la baixa edat mitjana, vegeu Joaquim MIRET I SANS (1900), *Investigación històrica sobre el vizcondado de Castellbó*, Barcelona, Imprenta «La Catalana» de J. Puigventós, p. 225-342.

5. Des de principis del segle XII, els comtes d'Urgell, cada vegada menys presents als espais originaris del comtat, es desprenen de grans parcel·les dels seus antics dominis pirinencs a favor dels vescomtes de Castellbò i dels bisbes de la Seu d'Urgell. L'objectiu era garantir la governança d'aquells territoris per part dels seus principals agents sobre el terreny i, a la vegada, el manteniment d'un equilibri entre tots dos per tal d'evitar posicions hegemòniques que poguessin qüestionar l'autoritat comtal. Aquesta realitat va engegar una dinàmica conflictiva en les relacions entre l'Església i els Castellbò que s'agreuaria amb el temps; vegeu GASCÓN (2015a), p. 51-53.

6. Sobre el desenvolupament d'aquest episodi i la seva vinculació amb la revolta baronial contra el comte d'Urgell, vegeu, a banda de GASCÓN (2015a), Carles GASCÓN CHOPO (2008), «El saqueig de la catedral de la Seu d'Urgell a finals del segle XII, segons la versió d'Antoni Fiter i Rossell», *Quaderns d'Estudis Andorrans*, núm. 8, p. 77-106; Carles GASCÓN CHOPO (2010),

L'acció del comte de Foix va incorporar a la realitat bèl·lica pirinenca una nova variable amb la participació dels temibles *ruptiarii* o soldats a sou.<sup>7</sup> Eren una tropa d'infanteria que lluitava a canvi d'una compensació en metàl·lic, cosa que xocava amb les mentalitats de l'època i que havia comportat una dura condemna eclesiàstica al III Concili de Laterà de 1179. La seva professionalitat, vinculada a les noves exigències d'una economia progressivament monetaritzada, els convertí en una tropa de notable efectivitat als camps de batalla, especialment en l'assalt i la captura de fortaleses, que provocà importants transformacions en la realitat de la guerra feudal.<sup>8</sup> Aquestes mutacions en l'art de la guerra tindran profundes repercussions a les terres de l'Urgellet a través de la construcció de nous castells i fortaleses, que determinaran la morfologia de bona part dels actuals nuclis de població de la ribera del Segre, així com una nova compartimentació jurisdiccional, decisiva en les dinàmiques del territori fins al final de l'Antic Règim. En aquest sentit, com es podrà apreciar, els processos descrits a continuació plantegen certes similituds amb el model explicatiu sostingut per l'historiador Pierre Toubert al voltant del procés de concentració del poblament a la regió italiana del Laci, que designà amb el nom d'*incastellamento*, un neologisme italià creat específicament per definir aquesta realitat.<sup>9</sup>

---

«L'irruption des comtes de Foix sur le versant méridional à la fin du XIIe siècle, ses possibles motivations et ses conséquences», *Actes du Colloque International «1209-1309, Un siècle intens au pied des Pyrénées»*, Foix, Conseil Général de l'Ariège - Archives Départementales, p. 23-40.

7. Les tropes que protagonitzaren el saqueig de la catedral d'Urgell sota les ordres del comte de Foix reben el nom de *ruptiarii* a la *Historia Albigensium* del cronista cistercenc Pierre des Vaux de Cernay, i aragonesos i brabançons en una carta redactada pel papa Innocenci III en la qual recull una relació dels fets; GASCÓN (2015a), p. 84. Sobre la denominació d'aquests mercenaris aventurers, vegeu Georges DUBY (1996), *Féodalité*, París, Gallimard, p. 908; Michael MALLETT (2005), «Mercenarios», a Maurice KEEN [dir.], *Historia de la guerra en la Edad Media*, Boadilla del Monte, Antonio Machado Libros 2005, p. 275.

8. Sobre l'ús de tropes mercenàries durant l'edat mitjana, el seu origen i la seva naturalesa, vegeu Jacques BOUSSARD (1946), «Les mercenaires au XIIe siècle: Henri II Plantagenet et les origines de l'armée de métier», *Bibliothèque de l'école des chartes*, 106, p. 189-224; DUBY (1996), p. 907-912; MALLETT (2005), p. 269-294.

9. Pierre Toubert plantejà per primera vegada aquest paradigma explicatiu de les transformacions vinculades a la feudalització de la societat europea occidental en la seva tesi doctoral titulada *Les structures du Latium méridional et de la Sabine du IXe siècle à la fin du XIIe siècle*, defensada l'any 1973. Existeix una versió abreujada en espanyol a Pierre TOUBERT (1990), *Castillos, señores y campesinos en la Italia medieval*, Barcelona, Editorial Crítica.

## LA PLANA DE L'URGELLET COM A CONTEXT

L'Urgellet és un corònim que fa referència al territori circumdant de la Seu d'Urgell, en un sentit més o menys restrictiu segons les fonts. En l'actualitat, no hi ha cap unitat administrativa que tradueixi d'una manera adequada aquest espai geogràfic, ja que el municipi Ribera d'Urgellet, creat l'any 1968 amb la incorporació dels antics termes de la Parròquia d'Hortó, Arfa i Tost al municipi del Pla de Sant Tirs, on s'ubica l'Ajuntament, no incorpora la totalitat d'allò que la percepció popular identifica amb l'Urgellet, és a dir, la plana al·luvial de prop de 20 quilòmetres de longitud, articulada pel riu Segre al seu pas entre l'estret de les Cabanotes, a la sortida del Baridà, i el congost de Trespunts, que marca l'accés a Organyà.

L'Urgellet figura a la documentació a partir de 1118<sup>10</sup> per designar, d'una manera un xic imprecisa, els territoris originaris del comtat d'Urgell i diferenciar-los així de les terres més meridionals, incorporades al domini comtal en èpoques posteriors. Aquests nous territoris, en consonància amb el pes específic que va assolir la vila d'Agramunt com a centre econòmic i capitalitat comtal a partir del segle XII, s'apropriaren progressivament de la denominació d'Urgell.<sup>11</sup> En aquest sentit, les denominacions d'Urgell i Urgellet plasmen una clara dicotomia en la percepció del comtat que ja es feia palpable en aquells moments, com queda ben palès en el testament del comte Ermengol VI que, l'any 1133, es referia als seus béns situats «in Marcha sive in Montana».<sup>12</sup> En aquest mateix sentit, és significatiu que l'any 1169 l'Urgellet es definís com el territori situat «de Pontibus en amont»,<sup>13</sup> és a dir, al nord de l'actual vila de Ponts, coincidint en certa mesura amb l'àmbit geogràfic de l'actual comarca de l'Alt Urgell.

En qualsevol cas, la manca de correspondència inicial de la denominació Urgellet amb una demarcació administrativa específica, genera variacions importants en la projecció del corònim sobre la realitat física del territori, de

10. Cebrià BARAUT OBIOLS (1988-1989), «Els documents, dels anys 1101-1150, de l'Arxiu Capítular de la Seu d'Urgell», *Urgellia*, núm. 9, doc. 1.301, p. 130-131.

11. Flocel SABATÉ I CURULL, «Organització administrativa i territorial del comtat d'Urgell», a Joan FARRÉ, Gener GONZALVO, Flocel SABATÉ [dir.] (1995), *El comtat d'Urgell*, núm. 1, Lleida, Universitat de Lleida, p. 37-38.

12. BARAUT (1988-1989), doc. 1.425, p. 236-239; SABATÉ (1995), p. 36.

13. Cebrià BARAUT OBIOLS (1990-1991), «Els documents, dels anys 1151-1190, de l'Arxiu Capítular de la Seu d'Urgell», *Urgellia*, núm. 10, doc. 1.632, p. 154-155.

manera que s'allarga o s'aprima en funció de l'evolució de les realitats jurisdiccionals i administratives. Pere Pujol, per exemple, sostenia l'exclusió d'Oliana i del seu terme d'aquest espai, basant-se en la renúncia del comte Àlvar d'Urgell a favor del comte de Foix de tots els seus drets sobre les terres situades al nord d'Oliana l'any 1256, i situava el límit meridional de l'Urgellet a l'estret de la Garganta, que tanca pel sud l'actual municipi de Coll de Nargó.<sup>14</sup> Cal tenir present, però, que el document en qüestió parla, textualment de les terres «a castro Oliana supra, sive fuerit in partibus Urgelleti vel alibi usque ad portus Vallis Andorre»,<sup>15</sup> és a dir, de les terres situades al nord d'Oliana, estiguessin ubicades dins de l'Urgellet o no. Això aporta una nova lectura el corònim Urgellet, que en aquest document és identificat amb un sector determinat del nord de l'antic comtat d'Urgell, però no amb la seva totalitat.

Vint anys abans d'aquest acord, el 1236, els membres de la família Alçamora, domiciliada a la Seu d'Urgell, es comprometien a no entrar «infra terminos Urgelleti et vallis Andorre» sense la llicència expressa del bisbe d'Urgell i, a canvi, el prelat els garantia el guiatge a tots ells i a les seves mercaderies dins d'aquest mateix territori.<sup>16</sup> En aquest cas, a banda que es diferencia de forma ben explícita l'Urgellet i les valls d'Andorra, es fan ben evidents les implicacions jurisdiccionals del corònim: el bisbe d'Urgell només pot vetar l'entrada a aquells territoris propis de la seva jurisdicció, fet que implica una restricció del seu abast als dominis de jurisdicció episcopal, amb l'exclusió d'extensos termes del nord de l'antic comtat, com la vall de Castellbò o bona part de la vall de la Vansa, per citar només dos casos concrets. I en canvi, quan ja avançat el segle XIII el bisbat d'Urgell, com les altres diòcesis catalanes, s'estructura en deganats, la totalitat dels territoris originaris de l'antic comtat d'Urgell, concretament, totes les parròquies situades al nord d'Oliana, foren incloses en l'anomenat deganat de l'Urgellet,<sup>17</sup> que recuperava així l'abast més ampli del corònim.

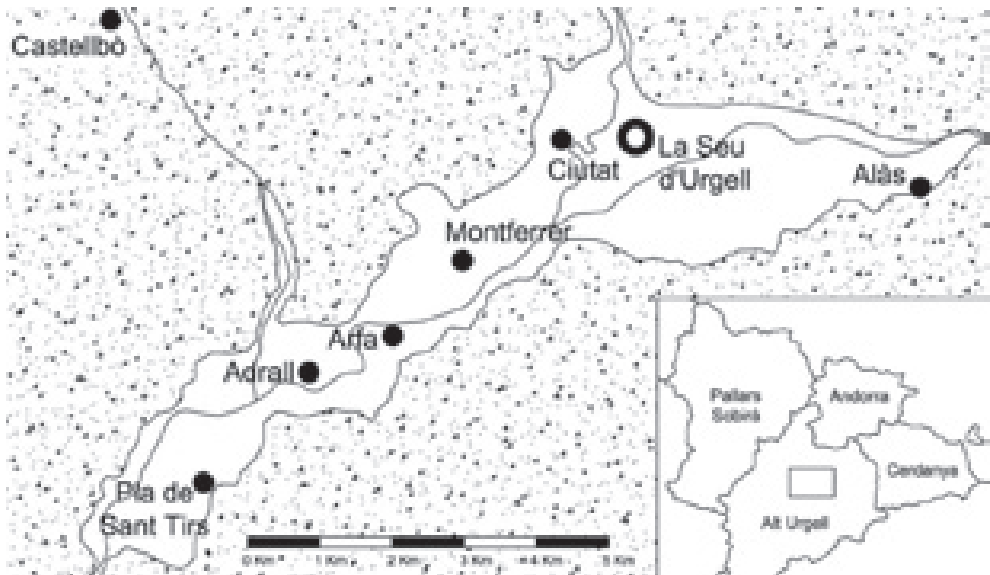
14. Pere PUJOL i TUBAU, «La comarca de l'Urgellet», a Joan RIERA i SIMÓ [cur.] (1984), *Pere Pujol i Tubau. Arxiver de la catedral d'Urgell. Obra completa*, Andorra la Vella, Editorial Andorra, p. 443-444.

15. Cebrià BARAUT OBIOLS (2005), *Cartulari de la vall d'Andorra. Segles IX-XIII*, Andorra la Vella, Govern d'Andorra, 2a edició, doc. 115, p. 296.

16. ACU, Pergamins-A, carpeta 28, s/n, 260 x 225 mm.

17. Flocel SABATÉ i CURULL (1997), *El territori de la Catalunya medieval. Percepció de l'espai i divisió territorial al llarg de l'edat mitjana*, Barcelona, Rafael Dalmau, Editor, p. 212-213.

Entenem que entre el sentit més ampli i el més restringit que pot aplicar-se al corònim Urgellet en la documentació medieval hi ha un factor comú essencial, irreductible, que és el paper central atribuït a la vila de la Seu d'Urgell, en un moment en què, el gran desenvolupament d'altres centres urbans als sectors meridionals, accelera la pèrdua de cohesió i fins i tot la desestructuració de l'antic comtat.<sup>18</sup> D'aquesta manera, caldria entendre l'Urgellet com l'àmbit d'influència de la Seu d'Urgell, sobre el qual projecta les seves capacitats administratives i de prestació de serveis. Des del punt de vista econòmic i comercial, aquest àmbit d'influència integra tot el nord del comtat d'Urgell, des d'Andorra fins a Coll de Nargó i gairebé Oliana.<sup>19</sup> En canvi, des d'un punt de vista jurisdiccional aquest espai queda molt més curt, gairebé limitat a la plana de l'Urgellet, un espai que majoritàriament fou sotmès a la jurisdicció de l'Església d'Urgell durant tot un procés que culminaria, precisament, al llarg del segle XIII.



Mapa de la plana de l'Urgellet, amb la ubicació dels nuclis esmentats en l'article. La zona ombrada correspon als territoris situats per sobre dels 750 metres.

18. SABATÉ (1995), p. 30.

19. *Idem*.

A continuació, i a partir d'un tractament individualitzat de cadascuna de les fortaleses construïdes a la plana als segles XII i XIII, descriurem la realitat d'aquestes dinàmiques que modificaran d'una manera substancial la percepció de l'Urgellet com a unitat territorial. Els casos que tractarem són els de Montferrer, Castellciutat, la Seu d'Urgell, Arfa i el Pla de Sant Tirs, que són els més ben documentats. A banda d'aquests casos, han estat localitzats alguns esments escadussers dels castells d'Adrall i Alàs. En un document de renúncia del cavaller Arnau dels Castells a tots els drets que pogué tenir sobre una sèrie de castells de l'Església d'Urgell, establert l'any 1240, són esmentats, al costat dels castells de Montferrer i Arfa, aquests dos castells d'Adrall i Alàs, dels quals no coneixem pràcticament cap altra referència durant el segle XIII.<sup>20</sup> En qualsevol cas, aquests esments són malauradament massa esporàdics per justificar el seu tractament específic en el context dels segles XII i XIII.

#### MONTFERRER: RECONSTRUCCIÓ D'UN CASTELL CENTENARI

El primer castell documentat a la plana de l'Urgellet és el de Montferrer.<sup>21</sup> Construït dins de l'antic terme d'Eresús, ja és esmentat l'any 1087 com a domini de la família dels Montferrer. Vassalls dels comtes d'Urgell, els Montferrer assolirien una gran influència en vincular-se alguns dels seus membres al capítol catedralici de la Seu d'Urgell i esdevenir un d'ells titular de la mitra urgellenca.<sup>22</sup> Segons proposa Roland Viader, l'erecció d'aquest nou castell podria estar més relacionada amb el control de les rendes d'Andorra per part dels poders comtal i episcopal, arran dels problemes que plantejaven els habitants de les Valls, que no amb qüestions territorials o estratègiques pròpies de la

20. ACU, Pergamins-A, carpeta 60, s/n, 278 x 304 mm. Només el castell d'Alàs torna a figurar en un altre document de l'any 1267, pel qual els canonges de la Seu d'Urgell afranqueixen els habitants del castell d'Alàs i del mas de Bellsolà d'intèsties i eixorquies, per tal de posar remei a l'extrema pobresa i desolació que els afecta; ACU, Pergamins-A, carpeta 66, s/n, 270x159 mm

21. Segons veurem en l'apartat següent, hi ha indicis que apunten a uns orígens molt més antics per al nucli fortificat de Ciutat. No obstant això, l'esment més antic de l'existència d'un castell a Ciutat és de l'any 1135, pràcticament cinc dècades posterior al del castell de Montferrer.

22. Tal com fou el cas del bisbe Guillem Arnau de Montferrer (1092-1095). Vegeu Carles GASCÓN CHOPO (2015b), «Incastellament» a la conca alta del Segre (segles IX-XI). Apunts previs per a un estudi», *Interpontes*, núm. 3, p. 33-38.

plana de l'Urgellet.<sup>23</sup> En qualsevol cas, l'evolució de la titularitat del castell de Montferrer al llarg del segle XII és una qüestió molt complexa. Implica la família dels Montferrer, els vescomtes de Castellbò i l'Església d'Urgell, en un context típicament feudal de parcel·lació dels drets. A tot això caldria afegir l'increment de les tensions entre l'Església urgellenca i els Castellbò pel control de les terres altes del comtat, arran del progressiu desinterès dels comtes urgellencs pels seus antics dominis pirinencs.<sup>24</sup> L'escalada d'aquestes tensions revaloritzà les implicacions estratègiques del castell i, durant un temps, el situà al centre de les lluites entre els principals poders de la zona.

L'any 1188 el castell de Montferrer havia estat destruït per ordre del bisbe Arnau de Preixens.<sup>25</sup> Els motius resten a l'ombra i són difícils d'explicar, sobretot tenint en compte que malgrat l'expressada parcel·lació dels drets, la posició de l'Església d'Urgell en relació amb el control de la fortalesa millora d'una forma substancial des de mitjan segle XII.<sup>26</sup> No obstant, aquesta fragmentació

23. Vegeu Roland VIADER (2003), *L'Andorre du IXe au XIVe siècle. Montagne, féodalité et communautés*, Tolosa de Llenguadoc, Presses Universitaires du Mirail, p. 151. Recentment hem treballat sobre aquesta mateixa hipòtesi a GASCÓN (2015b), p. 33-38.

24. Quant a la fragmentació i la concurrència de drets al voltant del castell de Montferrer, vegeu Antoni PLADEVALL I FONT [dir.] (1992), *Catalunya Romànica. Alt Urgell, Andorra*, vol. VI, Barcelona, Enciclopèdia Catalana, p. 226-227; GASCÓN (2015b), p. 33-38. En relació amb el paper del castell de Montferrer en les tensions entre els Castellbò i l'Església d'Urgell a partir del segle XII, vegeu Charles BAUDON DE MONY (1896), *Relations politiques des comtes de Foix avec la Catalogne jusqu'au commencement du XIVe siècle*, I, París, Alphonse Picard et Fils, Libraires-Éditeurs, p. 101-102; MIRET I SANS (1900), p. 134-136.

25. Així ho recull el testimoni de Sanç d'Alp, que retira les queixes que mantenia contra el bisbe i els canonges d'Urgell «de dirucione et destruccionem castrum Montisferrarii» i els dona tot allò que té al terme del castell de Montferrer a canvi de cinc-cents sous de Barcelona pagats per l'Església d'Urgell; BARAUT (1990-1991), doc. 1.834, p. 336-337. El document no explica quins eren els interessos mantinguts per Sanç d'Alp en el castell de Montferrer, més enllà del fet que tenia algunes possessions dins del seu domini, però cal recordar que l'any 1128 la comanda del castell era donada a Bernat d'Alp. Potser aquesta família conservava, després de seixanta anys, algun grau de responsabilitat en la seva gestió; vegeu BARAUT (1988-1989), doc. 1.393, p. 211-212.

26. Si bé el domini eminent del castell de Montferrer correspon en tot moment als comtes d'Urgell, tal com ho fa ben explícit el comte Ermengol VII en dos documents de 1159 i de 1163 —BARAUT (1990-1991), doc. 1.541 i 1.566, p. 57-58 i 91-92, respectivament—, la posició dels bisbes d'Urgell millora en detriment dels drets de la família dels Montferrer que, com a compensació a determinades faltes comeses contra l'Església d'Urgell —BARAUT (1990-1991), doc. 1.489, p. 292-294— o com a garantia de préstecs contrets amb aquesta institució —BARAUT (1990-1991), doc. 1.546, p. 65-66—, esdevenen titulars dels drets d'aquella família, que



de drets pot explicar les reivindicacions del vescomte Arnau de Castellbò, que a partir del seu accés al capdavant del vescomtat l'any 1185, i del seu casament amb Arnau de Caboet per aquelles mateixes dates contra els desitjos del bisbe, de qui els Caboet n'eren vassalls, hauria encetat contra l'Església d'Urgell un nou cicle bèl·lic que es perllongaria durant tota la dècada següent.<sup>27</sup> En relació amb el castell de Montferrer, el contenciós entre el vescomte i l'Església d'Urgell se centrava en els drets que reclamava Arnau de Castellbò,<sup>28</sup> cosa que podria haver estat decisiva en la seva destrucció a mans dels homes del bisbe d'Urgell i evitar així que el seu enemic hi pogués assolir cap avantatge estratègic.

En qualsevol cas, la destrucció del castell de Montferrer va impulsar l'erecció d'una nova fortalesa, promoguda pel mateix bisbe Arnau de Preixens, documentada a partir de 1194<sup>29</sup> i construïda en un punt més elevat que l'anterior.<sup>30</sup> Amb la construcció d'aquest nou castell, però, no s'acabaren les tensions amb Arnau de Castellbò, que reclamava els drets de la parcel·la sobre la qual s'havia edificat, a què es referia com el seu tascal, és a dir, un domini sobre el qual podia reclamar la tasca dels pagesos tinents. La solució definitiva al contenciós arribà l'any 1206, amb la renúncia del vescomte a qualsevol dret que tingués o cregu-

---

es converteix en feudatària de l'Església d'Urgell malgrat els recursos formulats contra aquesta situació —BARAUT (1990-1991), doc. 1.556, p. 76-77.

27. MIRET I SANS (1900), p. 143-144.

28. En un intent d'acord entre totes dues parts, promogut pel rei i el comte d'Urgell l'any 1194, el vescomte Arnau renunciava a qualsevol dret que pogués tenir al castell de Montferrer i al seu terme, a excepció de dos homes sòlids que tenia als termes de Castelló i de Lladrera, i es comprometia a no fer cap edificació dins del terme si no era amb el permís del bisbe i dels canonges de la Seu d'Urgell; Cebrià BARAUT OBIOLS (1992-1993), «Els documents, dels anys 1191-1200, de l'Arxiu Capitular de la Seu d'Urgell», *Urgellia*, núm. 11, doc. 1.870, p. 35-36. La repetició, en termes similars, d'aquestes clàusules en una convenença establerta entre el mateix Arnau de Castellbò i el bisbe Bernat de Vilamur l'any 1199 ens fa pensar que es tracta d'una qüestió recurrent dins de la conflictivitat que enfrontava tots dos bàndols. De fet, en aquesta convenença es refereixen al castell de Montferrer com a objecte de controvèrsia entre uns i altres («De castro Montisferrarii super quo contendebant»); BARAUT (1992-1993), doc. 1.900, p. 66-67.

29. Un document de 1208 esmenta el bisbe Arnau de Preixens «a quo in isto castro novo Montisferrarii populati fuere»; ACU, pergami original de 1208, 210 x 101 mm, Pergamins A, carpeta 52.

30. L'any 1208, en ocasió d'una controvèrsia entre els veïns de Montferrer i el canonge Ramon de Sant Esteve sobre els drets exigibles en relació amb el castell nou de Montferrer, figura clarament l'expressió «castro et villa superius», en contraposició al «castro inferius»; ACU, pergami original de 1208, 210 x 101 mm, Pergamins A, carpeta 52.

és tenir sobre el castell.<sup>31</sup> En aquells moments, el bisbe d'Urgell havia cedit la jurisdicció de Montferrer al capítol dels canonges de la Seu d'Urgell, segons es desprèn de la donació vitalícia feta pel capítol urgellenc del castell i de l'Església al canonge Ramon de Sant Esteve, a finals de l'any 1203, en període de seu vacant després de la mort del bisbe Bernat de Vilamur.<sup>32</sup>

L'establiment del nou castell de Montferrer generà tensions amb els veïns de l'indret. L'any 1208, l'esmentat canonge Ramon de Sant Esteve, qualificat de preposit del castell, exigí als seus habitants la prestació de mà d'obra per a la construcció de murs i valls. Així mateix, els exigia els serveis de guaita i bada per a la seva custòdia, i una sèrie de pagaments en concepte de cugucies, eixorquies i intesties —allò que més endavant es coneixerà com a mals usos— a una població que negava haver satisfet mai aquestes exigències, ni sota els senyors de Montferrer, ni en temps del bisbe Arnau de Preixens, identificat com el fundador del nou castell. La gravetat del conflicte motivà la intervenció del bisbe Pere de Puigverd i del capítol dels canonges de la Seu d'Urgell, que aconsellaren al preposit Ramon que renunciés a les seves demandes i exigís als veïns de Montferrer tan sols aquells censos i usatges que tradicionalment havien satisfet, que no els obligués a prestar servei a l'obra del nou castell i que, en definitiva, fossin francs i lliures i poguessin conservar murs, valls i adarbs, així com la seva vila, al castell inferior de Montferrer.<sup>33</sup>

Aquesta carta de franquesa de 1208, a banda de generar una incògnita sobre la coexistència d'un castell inferior i un de superior a Montferrer, amb totes les dificultats que comporta plantejar una proposta topogràfica per ubicar-los, introdueix la qüestió de l'esforç econòmic i humà que representa la construcció d'un nou castell, així com les tensions generades, en un moment de possible pauperització causada per la freqüència dels conflictes bèl·lics, amb la població que, en gran mesura, havia de carregar amb els costos d'aquest tipus de construccions. En el cas de Montferrer, la primera opció del responsable fou un enduriment el règim senyorial imposat als veïns, fet que provocà una dura resposta que obligaria a emprendre el camí oposat del seu afranquiment.

31. En la pau concloua entre el bisbe d'Urgell Pere de Puigverd i Arnau de Castellbò, aquest darrer renunciava a qualsevol dret sobre el castell de Montferrer en els termes següents: «Insuper difinio vobis et Urgellensis ecclesie, per me et per omnes successores meos, quidquid iuris exigebam et habere me credebam in castro de Monteferrario, scilicet quod A. de Perexenz, Urgellensis episcopus, edificavit in meo tascale»; BAUDON DE MONY (1896), II, doc. 35, p. 66-67.

32. ACU, pergami original de 1203, 182 x 130 mm, Pergamins A, carpeta 51.

33. ACU, pergami original de 1208, 210 x 101 mm, Pergamins A, carpeta 52.

## CIUTAT, DE FORTALESA TARDOANTIGA A CASTELL FEUDAL

Situat sobre una terrassa fluvial que controla la confluència dels rius Segre i Valira, l'indret de Ciutat s'ha vinculat tradicionalment amb una fortalesa construïda en temps antics, des d'on els primitius comtes d'Urgell haurien estructurat el seu poder territorial.<sup>34</sup> Amb tot, la documentació disponible sobre aquest indret no deixa les coses tan clares, si més no en relació amb l'existència d'una fortalesa durant l'alta edat mitjana. Esmentat l'indret en una primera referència aïllada l'any 786<sup>35</sup> i, ja d'una manera més regular, a partir de 916,<sup>36</sup> cal esperar a 1135, però, per trobar la primera referència explícita de l'existència d'un castell, ja en el context del conflicte entre els vescomtes de Castellbò i l'Església d'Urgell.<sup>37</sup> En qualsevol cas, i malgrat aquesta manca d'esments, la ubicació mateixa de la vila en un indret amb clara vocació de control territorial, l'esment d'una «*eminentia villa Civitatis*» l'any 1087,<sup>38</sup> i la d'un *palatio* comtal l'any 1099, que hem d'interpretar com una residència de l'aleshores comte Ermengol V,<sup>39</sup> semblen indicar l'existència d'un punt prominent de control del territori que podria haver tingut un paper notable, almenys en el passat, en l'articulació territorial d'aquell sector de la vall del Segre. El mateix topònim de Ciutat o *Civitas*, més que l'existència d'un improbable nucli de tradició urbana anterior a l'alta edat mitjana, faria referència a les *civitates* tardoantigues, documentades en diversos indrets de l'antiga Hispània, que eren emplaçaments en alçada, de caràcter fortificat, amb algun tipus de funció administrativa destinada a consolidar les

34. Vegeu Cebrià BARAUT OBIOLS (1986-1987a), «El lloc de Ciutat, primitiu nucli urbà de la Seu d'Urgell, de l'època romana a la fi de l'edat mitjana», *Urgellia*, núm. 8, p. 485-486; Albert VILLARÓ I BOIX (1995), *Hèrcules i la Ciutat. Un passeig per la història de la Seu*, Barcelona, Caixa de Catalunya, p. 52-53; SABATÉ (1995), p. 18-20; GASCÓN (2015b), p. 11-12.

35. Aquest esment aïllat es troba en el report d'una consulta feta per l'arquebisbe Elipand de Toledo al bisbe Fèlix d'Urgell, en ocasió del Concili de Ratisbona de l'any 792, en el qual els *Annales regni Francorum* recullen que «Orgellia est civitas in Pyrinei montis iugo sita»; Georg Heinrich PERTZ [ed.] (1826), *Monumenta Germaniae Historica*, vol. I, Hannover, 1826, p. 179.

36. Cebrià BARAUT OBIOLS (1994-1995), «Diplomatari del monestir de Sant Sadurní de Tavèrnoles (segles IX-XIII)», *Urgellia*, núm. 12, doc. 11, p. 85.

37. BAUDON DE MONY (1896), II, doc. 11 i 12, p. 14-17.

38. Cebrià BARAUT OBIOLS (1984-1985), «Els documents, dels anys 1076-1092, de l'Arxiu Capítular de la Seu d'Urgell», *Urgellia*, núm. 7, doc. 1.033, p. 155-156.

39. BARAUT (1994-1995), doc. 110, p. 182-183.

estructures militars, jurisdiccionals o religioses de la monarquia visigoda en els territoris perifèrics.<sup>40</sup>

L'any 1135 el castell de Ciutat es fa present en un context caracteritzat per la progressiva fragmentació de les relacions de poder. El primer esment d'aquesta fortalesa es troba en un acord entre el bisbe Pere Berenguer i el vescomte Pere Ramon de Castellbò, establert per regular la construcció d'un castell que havia trasbalsat els cada cop més precaris equilibris de poder de la plana de l'Urgellet. L'acord dona a entendre que el castell havia estat erigit pel vescomte de Castellbò, aprofitant una de les freqüents absències del comte d'Urgell.<sup>41</sup> El bisbe urgellenc, inquiet per l'erecció d'un castell potencialment hostil tan pròxim a la seva seu episcopal —a menys de dos quilòmetres en línia recta, de fet—, va sol·licitar, davant l'absència del titular del comtat d'Urgell, l'arbitri del comte Artau III de Pallars Sobirà i va reclamar-ne l'enderroc si no arribaven a un acord abans no tornés el comte Ermengol VI.<sup>42</sup> Finalment, avançat l'any, el comte d'Urgell, de tornada al seu comtat, va fer donació del castell al vescomte Pere Ramon de Castellbò, reservant-se ell mateix el domini superior.<sup>43</sup> Si la construcció del castell de Ciutat pot interpretar-se com una reacció davant de l'increment del poder episcopal arran de l'adquisició de les valls d'Andorra l'any 1133,<sup>44</sup> la posterior cessió comtal del castell als Castellbò s'explica per la voluntat d'Ermengol VI de mantenir un equilibri entre els principals poders feudals dels seus dominis pirinencs en un context d'absentisme comtal cada cop més accentuat.<sup>45</sup>

La construcció d'un castell vescomtal pràcticament a l'entrada de la Seu d'Urgell no podia ser acceptada sense més pels bisbes ni pel capítol dels canonges. L'any 1154 el bisbe Bernat Sanç i el vescomte Ramon II establien una

40. José Avelino GUTIÉRREZ GONZÁLEZ (2011), «Fortificaciones visigodas y conquista islámica del norte hispano (c. 711)», a Luis A. GARCÍA MORENO; Alfonso VÍGIL-ESCALERA, *Zona arqueológica. 711: arqueología e historia entre dos mundos*, núm. 15, vol. I, Alcalá de Henares, Museo Arqueológico Regional, p. 340-341.

41. Aquesta impressió es desprèn de la predisposició manifesta del bisbe d'Urgell d'enderrocar el castell si no es compleixen una sèrie de garanties avalades pel comte de Pallars Sobirà en absència del comte d'Urgell, contra el parer del vescomte de Castellbò.

42. BAUDON DE MONY (1896), II, doc. 11, p. 14-16.

43. *Ibidem*, doc. 12, p. 16-17.

44. Sobre aquesta donació, vegeu VIADER (2003), p. 86-90.

45. Vegeu BAUDON DE MONY (1896), p. 97-100; MIRET I SANS (1900), p. 123-124; Viader (2003), p. 117-119.

convinença que, entre altres aspectes, preveia els problemes que podia causar l'existència d'aquest castell, i establia que el vescomte no faria la guerra a l'Església d'Urgell des del seu *castelló* de Ciutat i que ni el bisbe ni els seus homes tampoc no l'atacarien.<sup>46</sup> Amb tot, l'any 1190 el castell havia estat destruït en unes circumstàncies que ens són desconegudes,<sup>47</sup> però que cal relacionar amb el nou clima bèl·lic entre el vescomte de Castellbò i l'Església d'Urgell, al qual caldria vincular també la destrucció del castell de Montferrer, segons hem explicat més amunt. La notícia d'aquesta destrucció la coneixem arran de l'acord establert en aquella data entre el comte Ermengol VIII i el vescomte de Castellbò, pel qual s'obligava aquest darrer a reconstruir el castell de Ciutat o bé a aportar dos-cents morabatins per finançar-ne la reconstrucció, amb l'acord que el mateix comte aportaria la resta en cas d'optar per la segona opció. Així mateix, el comte exigia al vescomte el retorn de la potestat sobre el castell de Castellbò i tot el seu terme, que no es faria mai efectiu per la incapacitat comtal d'assumir-ne el control, però que ens informa sobre les pretensions que mantenien encara els comtes al sector pirinenc del comtat d'Urgell, malgrat dècades de desídia. I també li reclamava les noves fortaleses o forces construïdes sense autorització comtal a Castellnou de Vilamitjana, Castelló i Campmajor, la primera d'elles a la vall de Castellbò i les altres dues a les seves immediacions.

La reconstrucció del castell de Ciutat es dugué a terme al llarg de la dècada següent sota la responsabilitat d'Arnau de Castellbò. L'any 1206, el comte Ermengol VIII reconeixia que l'obra s'havia acabat i que havia de pagar tot allò que li devia al vescomte sota aquest concepte. Així mateix, li reclamava la potestat de la nova fortalesa, d'acord amb els pactes i conviencences assolits en el passat i es declarava defensor i valedor de l'obra realitzada contra tot aquell que la volgués menyscarbar.<sup>48</sup> Anys abans, a principis de 1196, Arnau de Castellbò havia atorgat una carta de privilegis als habitants de Ciutat en què els cedia, entre altres, la jurisdicció civil i criminal, l'ús dels emprius, les pastures, les aigües, els boscos i altres aprofitaments del terme, l'exempció d'intesties, eixorquies,

46. Henri-François DELABORDE (1909), *Layettes du Trésor des chartes*, V, París, Plon-Nourrit et Cie., Imprimeurs-éditeurs, doc. 53, p. 17-18.

47. El 2 d'octubre de 1190 el comte Ermengol VIII d'Urgell ordenava a Arnau de Castellbò la reconstrucció del castell de Ciutat, sense fer explícits els motius de la seva destrucció; DELABORDE (1909), doc. 100, p. 34-35.

48. *Ibidem*, doc. 161, p. 57.

àrsies i cugucies, així com de les hosts i cavalcades de més d'un dia fora del vescomtat, i la utilització de les torres, els murs i la bastida del castell de Ciutat en defensa pròpia, a canvi del compromís d'ajudar i defensar el vescomte davant de qualsevol agressió.<sup>49</sup> Malgrat que el document no recull cap esment explícit a l'obra del castell de Ciutat, l'única contraprestació reclamada pel vescomte és, precisament, la defensa del vescomtat, cosa que, a banda de possibles problemes vinculats amb la situació bèl·lica que vivia l'Urgellet en aquells moments, podria estar relacionada amb l'obra del castell que havia assumit el vescomte sota la seva responsabilitat. En qualsevol cas, crida l'atenció el contrast entre el tracte ofert als veïns de Castellciutat i el que plantejaria poc després el preposít Ramon de Sant Esteve als veïns de Montferrer. El vescomte Arnau, potser pressionat per les urgències bèl·liques, optà per afavorir els seus homes a canvi de la col·laboració en la defensa dels seus dominis.

Amb la mort del comte Ermengol VIII l'any 1209 s'extingí la primera dinastia comtal urgellenca i, amb ella, van perdre vigència els compromisos amb ell adquirits pel vescomte Arnau de Castellbò, especialment el de no casar la seva pubilla Ermessenda amb l'hereu del comtat de Foix.<sup>50</sup> L'aliança entre els Foix i els Castellbò, alliberada de qualsevol mediació del comte d'Urgell, va alterar notablement els anteriors equilibris de poder al nord del comtat i arrossegà els antics arbitris comtals al voltant del castell de Ciutat que, en endavant, seria detentat pels titulars del vescomtat de Castellbò sense cap mena d'ingerència forana. Per la seva situació estratègica, el castell de Ciutat adquiriria una importància singular en l'aparell defensiu i administratiu del vescomtat. L'any 1519 el castell de Ciutat acollia la residència ordinària del veguer del vescomtat<sup>51</sup> i, segons sembla, la seva presó.<sup>52</sup> A finals del segle XVII, les noves circumstàncies creades pel desmantellament de les muralles medievals de la Seu d'Urgell en el context de l'atac francès a la Seu d'Urgell de 1691, revaloritzaren el caràcter defensiu de l'antic castell de Ciutat, el qual fou reconvertit en una moderna

49. Pere TRAGÓ (1982), *Spill manifest de totes les coses del vescomtat de Castellbò* (a cura de BARAUT, Cebrià), la Seu d'Urgell, Societat Cultural Urgel·litana, apèndix II, doc. 2, p. 153. En aquesta edició el document està datat erròniament el 9 de gener de 1195. D'acord amb la data textual, el document és del 9 de gener de 1196.

50. BAUDON DE MONY (1896), I, p. 135.

51. TRAGÓ (1982), p. 62.

52. Segons es desprèn del fet que a l'inventari de béns mobles del castell de Ciutat fet aquell any es recullen «uns ferros de ferrar persones» i «dos ceps de fusta»; *ibidem*, p. 63.

fortalesa adaptada a l'ús de l'artilleria. El modern i reformulat castell de Ciutat passaria a presidir el nou dispositiu defensiu de l'Urgellet en la seva nova dimensió de plaça forta fronterera.<sup>53</sup>

#### LA SEU D'URGELL, EL NAIXEMENT D'UNA VILA CLOSA

Des del punt de vista historiogràfic, hi ha un cert consens a l'hora d'acceptar que el saqueig de la Seu d'Urgell dut a terme pel comte de Foix entre 1195 i 1196 va ser decisiu per emprendre la construcció d'una primera muralla defensiva en aquesta població.<sup>54</sup> En el moment actual, disposem de noves dades aportades en el marc d'un estudi integral del casc antic de la Seu d'Urgell que han matisat, enriquit i, fins i tot, introduït certs punts de controvèrsia en el coneixement de l'evolució del nucli medieval urgellenc.<sup>55</sup> En qualsevol

53. VILLARÓ (1995), p. 135.

54. Aquesta hipòtesi la trobem formulada per primera vegada a Pere PUJOL I TUBAU (1934), «La muralla medieval de la Seu d'Urgell», *El Cadí*, V, reed. a RIERA I SIMÓ (1982), p. 555-568. Des del seu primer plantejament, la hipòtesi ha estat represa en diversos treballs posteriors que solen acceptar-la en línies generals. En aquest sentit, vegeu Carme BATLLE I GALLART (1985), *La Seu d'Urgell medieval. La ciutat i els seus habitants*, Barcelona, Rafael Dalmau, Editor, p. 17-43; Albert VILLARÓ I BOIX (2003), «La ciutat de la Seu d'Urgell», a *L'art gòtic a Catalunya. Vol. III. Dels palaus a les masies*, Barcelona, Enciclopèdia Catalana, p. 80; Carles GASCÓN CHOPO; Lluís OBIOLS PEREARNAU i Javier ESCUDER SÁNCHEZ (2014), «La Seu d'Urgell medieval. Una nova proposta d'evolució urbana», a Jordi BOLÓS I MASCLANS, *Poblament i societat als Pirineus els darrers dos mil anys*, Lleida, Universitat de Lleida, p. 244-249; Carles GASCÓN CHOPO; Lluís OBIOLS PEREARNAU (2015), «Enfortir la Sglésia d'Urgell per restaurar lo poble: la Seu d'Urgell, l'evolució d'una ciutat pirinenca en època medieval i moderna», a *Actes del V Congrés d'Arqueologia Medieval i Moderna de Catalunya*, Barcelona, p. 360-364.

55. Aquest estudi integral forma part del projecte *Valorització patrimonial del centre històric de la Seu d'Urgell, Pati de Palau i fortificacions medievals*, promogut a partir de 2012 per l'Ajuntament de la Seu d'Urgell amb la voluntat de generar un nou producte turístic centrat en el passat medieval de la ciutat i basat en un coneixement substantiu d'aquest passat a través d'una sèrie d'estudis patrimonials, històrics i arqueològics. En relació amb l'objecte del present article, interessen molt especialment els treballs d'Òscar Augé i de Laura de Castellet: vegeu Òscar AUGÉ MARTÍNEZ (2015), *Estudi arqueològic i topogràfic de les muralles medievals de la Seu d'Urgell*, Ajuntament de la Seu d'Urgell, inèdit; Laura DE CASTELLET I RAMON (2015), *Buidatge documental dels protocols notarials de l'Arxiu Capitular d'Urgell. Informació sobre la trama urbanística de la Seu d'Urgell 1280-1350*, Ajuntament de la Seu d'Urgell, inèdit. Tots dos treballs són consultables a la pàgina web [www.laseumedieval.com](http://www.laseumedieval.com).

cas, però, el fet que la població de la Seu d'Urgell es refugiés a la catedral durant l'atac del comte de Foix, el setge a què fou sotmès el temple per part dels atacants,<sup>56</sup> l'esment a l'obra de la vila de la Seu l'any 1211<sup>57</sup> i el primer esment a la muralla de la població el 1212,<sup>58</sup> així com l'únic esment d'una vila nova de la Seu d'Urgell el mateix any 1212,<sup>59</sup> ens porten a insistir en l'argument que sosté que l'atac del comte Ramon Roger de Foix es va produir sobre una població sense defenses, que els veïns de la Seu d'Urgell van haver d'aprofitar la catedral com a reducte defensiu i que, després de la destrucció i l'incendi de la vila, es va construir una primera muralla, en un procés encara obert entre els anys 1211 i 1212.

Les prospeccions arqueològiques recents, realitzades dins del marc de l'estudi del casc antic de la Seu d'Urgell,<sup>60</sup> han plantejat l'existència d'un primer nucli murallat que integrava dos rengs de cases en paral·lel, separades per un carrer central que seria l'origen de l'actual carrer dels Canonges, segons un típic model de vila closa, tancada al nord pel portal vell d'Andorra, possiblement el que encara es conserva a l'actualitat, que es documenta a partir de 1247,<sup>61</sup> i un altre portal al sud, el de Soldevila o del Maell, documentat

56. GASCÓN (2010), p. 33; GASCÓN (2015a), p. 91-97.

57. L'obra de la Seu d'Urgell és esmentada en l'anomenat privilegi dels canonges, atorgat pel bisbe Pere de Puigverd l'any 1211, pel qual el bisbe declarava immunes de tot servei les cases edificades de nou pels canonges, a excepció del servei degut a l'obra de la vila de la Seu; vegeu Ferran VALLS i TABERNER (1927), «Franqueses i usances de la Ciutat d'Urgell», *Estudis Universitaris Catalans*, núm. 12, p. 164. Tot i que el document no és més explícit en la definició d'aquesta obra, el fet que fossin unes obres prou importants com per obligar els canonges a atendre una part de les despeses, i la proximitat amb el saqueig i amb l'esment més antic de la muralla de la Seu, ens permet plantejar la hipòtesi que es tractaria de les obres de la muralla de la Seu.

58. ACU, Cartulari de l'Obra, I, f. 58v, doc. 49.

59. BATLLE (1985), apèndix documental, doc. 2, p. 166. Malgrat que aquest esment ha generat una sèrie de teories que plantegen el desenvolupament d'una part nova al nucli primitiu de la Seu d'Urgell, tal com expliquem més avall, el cert és que, un cop revisada tota la documentació de l'Arxiu Capitular d'Urgell del segle XII, editada per Cebrià Baraut a *Urgellia*, i tota la documentació del fons general de pergamins del mateix arxiu del segle XIII, aquest seria l'únic esment a una «villa nova Sedis», fet que ens permet plantejar la hipòtesi que aquest únic esment obeís al fet que l'any 1212 aquesta vila fos realment nova, és a dir, que hagués estat edificada poc temps abans d'aquesta referència.

60. Els resultats d'aquestes prospeccions han estat consultats a AUGÉ (2015).

61. En el testament de Guillem de Cerdanya, veí de la Seu d'Urgell, es documenta la donació d'una casa a la seva neta, la qual es troba «in introitu ville Sedis» i que afronta, entre



també des del segle XIII.<sup>62</sup> Aquest primitiu recinte murallat estigué delimitat a nord i a oest pel vall major, el qual, a partir de 1525, seria amortitzat per convertir-se en l'actual carrer Major de la Seu d'Urgell.<sup>63</sup> Allò que no queda clar en l'estudi, bàsicament per manca d'evidències nítides, és el punt exacte del tancament del portal de Soldevila pel sud, així com la vinculació del conjunt catedralici amb aquest nou recinte fortificat.<sup>64</sup> En relació amb aquesta darrera qüestió, i contràriament a allò que havíem sostingut en una altra ocasió, cal considerar, a la llum dels nostres coneixements actuals, que la vila closa formaria un nucli específic, diferenciat i separat del conjunt catedralici, segons es desprèn de la venda d'un terreny per edificar una casa l'any 1212 situat davant de la galilea de la catedral de Santa Maria d'Urgell, és a dir, davant de la façana occidental, el qual confrontava per dues parts amb la galilea mateixa, per una altra part amb la casa de l'obrer i, finalment, amb *ipso muro*, que identifiquem amb la muralla de la ciutat.<sup>65</sup> Aquest esment, que sembla implicar la construcció d'un mur que tancaria l'accés directe des de la vila a la catedral, es complementa amb la notícia, molt més tardana, de la decisió presa pel capítol catedralici l'any 1555 d'enderrocar algunes cases situades a la façana occidental del temple «per decoro de la catedral».<sup>66</sup> Tot plegat suposaria l'existència d'un nucli organitzat segons el patró d'una vila closa, adjacent i alhora diferenciat del conjunt catedralici.

Aquest primer nucli fortificat, articulat pel tram més alt de l'actual carrer dels Canonges, correspondria, d'acord amb el resultat de les esmentades prospeccions, al primitiu recinte murallat de la Seu d'Urgell. Segons les teories vigents fins a l'actualitat, la cronologia d'aquest nucli originari de la ciutat oscil-

---

altres, amb la «barbachana valli et in ponte ville». Suposem que l'entrada de la Seu d'Urgell corresponia amb l'actual portal vell d'Andorra, i la barbacana i el vall amb el seu dispositiu de defensa, que era complementat amb un pont que travessava aquest vall per poder accedir a la vila; vegeu ACU, pergami original de 1247, 303 x 372 mm, Pergamins A, carpeta 61.

62. Carme BATLLE I GALLART; Katia KLIEMANN (1982), «Contribució a la història dels oficis a la Seu d'Urgell: els carnisers (1250-1350)», *Urgellia*, núm. 5, p. 225-226.

63. GASCÓN; OBIOLS i ESCUDER (2014), p. 246; GASCÓN; OBIOLS (2015), p. 361.

64. Tal com havíem plantejat en un altre lloc, hi ha la hipòtesi que la primitiva muralla de la Seu d'Urgell estigués adossada al conjunt catedralici per dos punts: la cantonada nord-oest de la catedral i l'absis de l'actual església de Sant Miquel; vegeu GASCÓN; OBIOLS (2015), p. 361-364.

65. ACU, Cartulari de l'Obra, I, f. 58v, doc. 49.

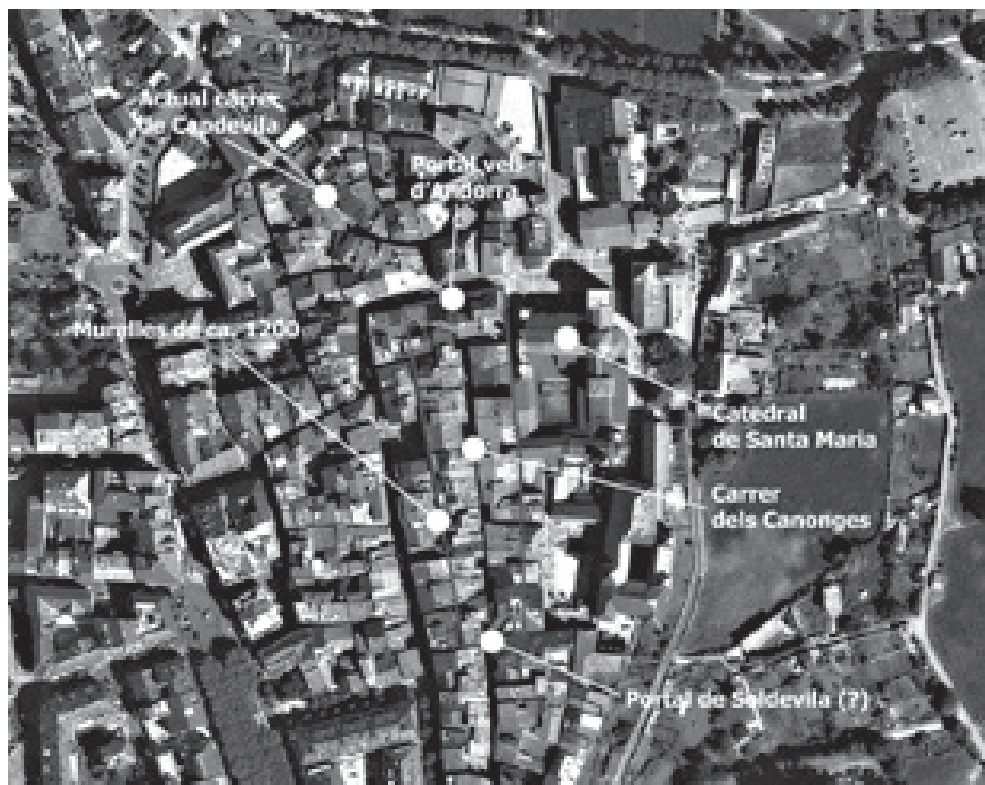
66. ACU, Llibre de conclusions capitulars, núm. 1.021 (1493-1569), f. 204r.

la, en funció dels diversos autors, entre els segles v i ix.<sup>67</sup> Ara bé, si acceptem que aquest primitiu recinte no es comença a construir fins després del saqueig de 1195-1196, cal replantejar àmpliament el discurs vigent sobre els orígens de la Seu d'Urgell medieval. En el treball de buidatge de protocols notariais dut a terme en el marc de l'esmentat estudi del centre històric de la Seu d'Urgell, les fonts apuntaven que, entre finals del segle XIII i la primera meitat del XIV, una part substancial del barri tradicionalment anomenat de Capdevila, situat al nord del carrer dels Canonges i de l'actual carrer Major, era identificat d'una manera reiterada com a vila vella.<sup>68</sup> Si aquesta identificació, d'acord amb les referències dels protocols notariais de la Seu d'Urgell del període 1280-1350, és indiscutible, també és cert que entra en conflicte amb les hipòtesis que, d'una manera reiterada, han situat els orígens urbanístics de la Seu en el tram superior del carrer dels Canonges, que sol ser identificat amb la vila vella, als extrems de la qual haurien sorgit dos primers ravals, identificats amb els barris de Capdevila i Soldevila respectivament, els quals, d'una manera genèrica, s'haurien assimilat amb la vila nova.<sup>69</sup>

67. Les propostes que plantegen l'existència d'un petit nucli urbà a l'actual emplaçament de la Seu d'Urgell en època romana foren formulades durant la dècada de 1990 en el decurs de diversos treballs arqueològics dirigits per Albert Villaró. Vegeu ALBERT VILLARÓ I BOIX, «Intervencions arqueològiques a la ciutat d'Urgell: cap a un horitzó romà tardà», *Revista d'Arqueologia de Ponent*, núm. 8 (1998), p. 193-196; ALBERT VILLARÓ I BOIX, «Els orígens tardoantics de la ciutat d'Urgell», *Actes del II Congrés Internacional Història dels Pirineus, Girona (1998)*, Girona 2004, p. 125-132. Davant d'aquestes hipòtesis més innovadores, els estudis més tradicionals plantegen el naixement de la Seu d'Urgell a partir del trasllat de la catedral del turó a la plana a començaments del segle IX; vegeu BATLLE (1985), p. 17-21; BARAUT (1986-1987a), p. 483-492.

68. DE CASTELLET (2015). Malgrat que es tracta d'un treball inacabat, les dades recollides al voltant de la identificació de la vila vella amb el barri anomenat de Capdevila són prou sistemàtiques i abundants com per prendre-les en consideració. Entre els esments més explícits d'aquesta realitat, destaca el de la «villa veteri in vicho Sancti Nicholay»; ACU, UI-817, f. 260r. L'esment en qüestió identifica la vila vella amb l'anomenat barri de Sant Nicolau, articulad al voltant d'una església coneguda que sempre havia estat ubicada a l'actual barri de Capdevila; BATLLE (1985), p. 38. També és força explícit l'esment a un «loco vocato a villa veylla extra vallum»; ACU, UI-822, f. 79v. En aquest cas, l'esment situa la vila vella fora del vall, és a dir, fora del nucli del carrer dels Canonges. Tot i que no assenyalava l'emplaçament exacte que tindria aquesta vila vella, és clar que la desvincula totalment del sector nord del carrer dels Canonges, on les hipòtesis tradicionals suposaven que s'ubicava.

69. BATLLE (1985), p. 38-40; VILLARÓ (1995), p. 83-85; GASCÓN, OBIOLS i ESCUDER (2014), p. 240-244.



Plànol del recinte murallat de la Seu d'Urgell cap a 1200. Base cartogràfica: ortofotomapa 1:5.000 de l'ICGC.

El buidatge i l'anàlisi sistemàtica de la documentació de l'Arxiu Capitular d'Urgell dels segles XII i XIII, però, aporta una sèrie de dades que podrien resoldre aquesta aparent contradicció. Com ja s'ha recollit en molts altres estudis, Capdevila figura a la documentació com un àmbit específic vinculat a la Seu d'Urgell des de l'any 1168,<sup>70</sup> mentre que Soldevila, al sud, és documentat a partir de 1195, en l'esment de tres horts en aquesta ubicació que formaven

70. BATLLE (1985), p. 38. De fet, aquest primer esment fa referència a un cognom, el de *Berengarium de Capitevilla*, acceptat per Carme Batlle com el primer esment d'aquest espai de la vila de la Seu d'Urgell; BARAUT (1990-1991), doc. 1.622, p. 146. Caldrà esperar a 1196, però, per localitzar un primer esment de Capdevila com un espai concret vinculat a la Seu d'Urgell; BARAUT (1992-1993), doc. 1.880, p. 47-48.

part de la capellania de Sant Miquel de la Seu d'Urgell.<sup>71</sup> Habitualment, s'han interpretat com dos ravals desenvolupats a cadascun dels extrems de la hipotètica vila vella. Ara bé, en el testament de Ramon Isarn que, malgrat la seva manca de datació textual, Cebrià Baraut no dubta a situar al segle XII, hi ha la donació d'una casa situada a Capdevila *extra villam*.<sup>72</sup> Aquest esment indica que Capdevila no era considerat un raval de la vila, com s'ha acceptat tradicionalment, sinó un paratge situat fora de la vila, al nord de la mateixa. Tres documents de venda d'un hort i dos camps situats a Capdevila al darrers anys del segle XIII confirmen, arran dels objectes de les vendes i de les seves afrontacions, que Capdevila és un paratge agrari situat fora del recinte urbà de la població.<sup>73</sup>

En qualsevol cas, l'atac de què fou objecte la Seu d'Urgell entre 1195 i 1196 va determinar la reconstrucció de la població sobre unes bases noves. Per primera vegada, la Seu d'Urgell comptava amb un aparell defensiu, el qual determinaria la configuració del nucli com una vila closa i deixava fora les restes de l'antiga vila vella, aparentment abandonades, i també el conjunt catedralici. No seria fins a un moment més avançat del segle XIII que el creixement de la població i la persistència de l'amenaça bèl·lica imposaria la construcció d'un nou recinte murallat que inclouria la vila pròpiament dita i la catedral, així com una vila vella progressivament repoblada.<sup>74</sup> Paral·lelament, la radical redefinició de la nova vila de la Seu d'Urgell, amb la construcció en un emplaçament nou, una mica al sud de l'anterior vila vella i dins d'un recinte murallat, va generar

71. BARAUT (1992-1993), doc. 1.876, p. 44.

72. *Ibidem*, doc. ap. 39, p. 103.

73. Es tracta de tres pergamins, cosits junt amb un quart, que daten de l'any 1288 el més antic i de l'any 1300 els altres dos. El document de 1288 és la venda d'un hort situat a Capdevila al convent dels dominics, situat en aquell moment extramurs, al nord de la població, precisament en aquell mateix paratge. L'hort en qüestió confronta amb un altre hort de l'esmentat convent, amb la muralla de la Seu —que aleshores ja s'havia ampliat fins englobar la part alta de la població, segons recull Òscar AUGÉ (2015)— amb una pardina o lloc comú de la Seu d'Urgell i amb la via pública. D'acord amb aquestes indicacions, caldria situar aquest hort fora del recinte de la vila, en relació amb el convent dels predicadors que també estava extramurs i a tocar de la muralla de la població. Les altres dues vendes de 1300 afecten un camp situat també a Capdevila, delimitat per una vinya i un rec o conducció d'aigua, i a un altre camp de Capdevila, sobre un altre camp que pertanyia al cavaller Bernat de Sant Esteve; ACU, Pergamins, 288 x 717 mm, quatre documents cosits: 24 de maig de 1288; 12 de febrer de 1300; 14 de febrer de 1300; 8 de juny de 1266.

74. AUGÉ (2015), p. 65-66.

una sèrie de tensions, que atribuïm a la qüestió del finançament i de la prestació de serveis que originaven el nou dispositiu murallat, que en molts casos es van afegir a tensions preexistents entre els sectors dirigents de la població i el seu senyor, el bisbe d'Urgell. En aquest context, l'any 1212 el bisbe atorgava als canonges una sèrie de privilegis que incrementaven notablement les seves competències jurisdiccionals sobre la vila i els seus habitants, i que cal relacionar amb aquesta nova situació.<sup>75</sup>

### LA ROCA D'ARFA

El nucli d'Arfa, situat a la riba esquerra del Segre i documentat a partir de l'any 910,<sup>76</sup> s'havia desenvolupat a redós de l'església parroquial de Sant Serni, en un dels pocs esments explícits d'ensagrament a les terres altes del comtat d'Urgell.<sup>77</sup> L'any 1190, en el context de l'enfrontament bèl·lic desfermat entre l'Església d'Urgell i el vescomte de Castellbò, el comte Ermengol VIII cedia el puig d'Arfa al vescomte Arnau, per tal que hi construís un castell i el poblés amb els seus homes.<sup>78</sup> Aquesta donació, però, no es traduí en cap realització concreta i, de moment, el castell d'Arfa no es construí. Els trasbalsos que experimentà la situació política d'aquestes terres en la dècada que seguí a la donació, i els canvis d'aliances que això suscità foren, probablement, la causa d'aquesta manca de concreció. Finalment, el 9 d'abril de 1201, en el context d'una relativa pacificació entre el vescomte de Castellbò i el bisbe d'Urgell Bernat de Vilamur,<sup>79</sup> el

75. L'anomenat privilegi dels canonges, tot i que conegut, no ha rebut l'atenció que mereixeria per part de la historiografia al voltant de la Seu d'Urgell, i demanaria un estudi aprofundit i perfectament contextualitzat amb la traumàtica situació viscuda per la població a partir del saqueig del comte de Foix a finals del segle XII. El document ha estat publicat a VALLS I TABERNER (1927), doc. 1, p. 163.

76. Cebrià BARAUT OBIOLS (1979), «Els documents, dels segles IX-X, de l'Arxiu Capitular de la Seu d'Urgell», *Urgellia*, núm. 2, doc. 67, p. 56-57.

77. Aquest esment és recollit l'any 1091, arran del saqueig dut a terme pel cavaller Guillem Arnau de les cases de la sagrera que hi havia a tocar de l'església de Sant Serni d'Arfa; BARAUT (1984-1985), doc. 1.079, p. 195-197.

78. DELABORDE (1909), V, doc. 99, p. 34.

79. Les negociacions entre el bisbe Bernat de Vilamur i el vescomte Arnau de Castellbò dutes a terme durant la primera meitat d'aquell any van permetre el reconeixement per part del bisbe de la successió de la nissaga vescomtal de Castellbò, en la persona d'Ermessenda de

primer renunciava a favor del segon a tots els drets i rendes que posseïa al puig d'Arfa per donació comtal, amb la possibilitat que hi construís una fortalesa i hi pogués posar el seu propi batlle.<sup>80</sup> Encara no un any després d'aquesta renúncia a favor del bisbe, l'11 de març de 1202, el mateix Bernat de Vilamur cedia la roca d'Arfa a la canònica de la catedral de Santa Maria d'Urgell.<sup>81</sup> El document de cessió exposa que el bisbe Bernat havia rebut el puig d'Arfa del comte Ermengol VIII d'Urgell en una data indeterminada que, en tot cas, hauria d'haver estat posterior a la donació que el mateix comte en féu al vescomte de Castellbò l'any 1190.

Els interessos concurrents entre mitra i vescomtat al voltant de la roca d'Arfa obeïen a la seva òptima situació per al control estratègic d'una de les principals vies de comunicació de la plana de l'Urgellet. La historiografia tradicional havia identificat el camí principal de comunicació entre la Seu d'Urgell i Organyà amb la via que baixava per la riba dreta del riu Segre i s'introduïa al congost de Trespunts des de la casa de la Reula per canviar de riba en arribar a l'anomenat Pont de la Torre. Recentment, però, s'ha demostrat que existia un altre camí que sortia de la Seu seguint la riba esquerra del Segre, passava per Arfa i pel Pla de Sant Tirs, aquest darrer emplaçament situat també sota jurisdicció eclesiàstica des d'almenys l'any 1239, com explicarem a continuació, i s'introduïa al congost de Trespunts, sempre per la riba esquerra, seguint en aquest darrer tram el traçat aproximat de la carretera actual.<sup>82</sup> El gran avantatge que oferia el camí de la riba esquerra per als habitants de la Seu d'Urgell i, en general, per a tots els vassalls de l'Església d'Urgell, era que sortint d'aquella població pel sud i creuant el riu Segre pel pont d'Estaó, documentat almenys des de 1064,<sup>83</sup> era possible atènyer el congost de Trespunts sense posar els peus a les jurisdicci-

---

Castellbò, dels dominis de l'antic casal de Caboet, a canvi del reconeixement per part dels vescomtes de la supremacia feudal de l'Església d'Urgell sobre aquells dominis; BAUDON DE MONY (1896), I, p. 148-149.

80. BARAUT (2005), doc. 91, p. 249-250.

81. ACU, Pergamins-A, carpeta 51, any 1203, 143 x 147 mm.

82. L'historiador Lluís Obiols Perearnau ha donat a conèixer recentment aquest nou itinerari que havia caigut en l'oblit a causa de la superposició de la carretera sobre l'antic camí cap a finals del segle XIX; Lluís OBIOLS PEREARNAU (2016), «Camins i ponts, sants i diables. El pas del congost de Trespunts», *Interpontes*, IV, p. 129-179.

83. Cebrià BARAUT OBIOLS (1983), «Els documents, dels anys 1051-1075, de l'Arxiu Capítular de la Seu d'Urgell», *Urgellia*, núm. 6, doc. 755, p. 125.

ons potencialment hostils del vescomtat de Castellbò, situades a la riba dreta del Segre, això sempre que el bisbe o el capítol d'Urgell controlessin la roca d'Arfa.

Arran de la donació de 1202, el bisbe Bernat de Vilamur cedia el puig d'Arfa als canonges d'Urgell per tal que construïssin un castell i hi traslladessin els veïns de l'antiga vila, al temps que renunciava a qualsevol imposició sobre ells a excepció d'aquelles que li corresponien com a senyor eminent del castell, deixant ben clar, però, que Arfa esdevenia un alou lliure i franc d'aquests canonges a perpetuïtat.<sup>84</sup> En aquell moment, el castell ja estava en construcció, segons es desprèn de la llicència del prior de Sant Andreu de Trespunts a un home del priorat que vivia a la vila vella d'Arfa, per construir-se una casa nova dins del castell.<sup>85</sup>

Les referències al castell d'Arfa en les dècades posteriors són molt escaduseres. Fins a 1240 no tornem a trobar cap esment explícit de la fortalesa, i encara en un document genèric que fa referència als castells que posseïa el capítol a la plana de l'Urgellet.<sup>86</sup> Cal esperar, però, l'any 1278 per trobar noves referències al castell en una convenença entre el bisbe d'Urgell Pere d'Urtx i el comte Roger Bernat III de Foix, establerta en presència del rei Pere el Gran. Aquesta convenença, coneguda com el primer pariatge d'Andorra, recull tot una sèrie d'acords que intenten resoldre els principals contenciosos que enfrontaven tots dos senyors a les terres altes del comtat d'Urgell, entre ells el marc jurídic d'Andorra, que ha popularitzat la denominació del document, però també el domini de la roca d'Arfa.<sup>87</sup> En relació amb aquesta darrera qüestió, l'acord conclou que, si el

84. ACU, Pergamins-A, carpeta 51, any 1203, 143 x 147 mm.

85. Cebrià BARAUT OBIOLS (2003a), «El monestir de Sant Andreu de Trespunts (segles IX-XVI)», a *Cebrià Baraut i Obiols. Miscel·lània*, la Seu d'Urgell, Societat Cultural Urgel·litana, la Seu d'Urgell, doc. 13, p. 372-373.

86. ACU, Pergamins-A, carpeta 60, any 1240, 278 x 304 mm.

87. La convenença en qüestió té dotze clàusules, de les quals només les quatre primeres fan referència a les valls d'Andorra. La resta de les clàusules del document tracten sobre els compromisos assolits al voltant de la qüestió del vassallatge degut pel comte de Foix al bisbe d'Urgell per les valls de Cabó i de Sant Joan, la permuta dels llocs de Montferrer i Adrall pels de la Bastida d'Hortons i Adraén, la remissió de les acusacions contra el comte i el seu pare davant de la cúria romana, la renúncia als efectes de les condemnes dels vescomtes Arnau i Ermessenda de Castellbò per part del bisbe d'Urgell, així com de les rancúnies del comte de Foix contra l'Església d'Urgell, el retorn del castell d'Aiguatèbia a l'Església d'Urgell, el perdó mutu per les destruccions de terres i castells i per les mortaldats provocades en les guerres i, també, sobre la construcció d'un castell a la roca d'Arfa; BARAUT (2005), doc. 129, p. 318-327.

bisbe d'Urgell podia demostrar la cessió de la roca d'Arfa a l'Església per part dels avantpassats del comte, tindria el seu permís per construir-hi una fortificació.<sup>88</sup>

Aquesta referència, que presenta la roca d'Arfa com si mai no hagués acollit cap fortalesa, presenta certes dificultats d'interpretació. Les evidències anteriors demostren la realitat de l'existència d'aquest castell i obren la porta a una possible destrucció en el decurs de les guerres que enfrontaren l'Església d'Urgell amb els comtes de Foix. En un sentit similar, en una nova convenença establerta entre les mateixes parts l'any 1288, i coneguda com a segon pariatge d'Andorra, els representants del bisbe i del comte de Foix establiren que ni l'Església d'Urgell ni el comte de Foix no podrien edificar cap castell ni fortalesa a la roca d'Arfa. La qüestió de la fortificació d'Arfa quedava, per tant, vetada a perpetuïtat, a menys que en un futur totes dues parts acabessin arribant a un acord que semblava improbable, vistes les circumstàncies.<sup>89</sup>

De les convinençes de 1278 i 1288, que limiten la possibilitat de fortificar la roca d'Arfa, es desprèn la inexistència del castell en aquells moments. D'acord amb els testimonis de 1202 i de 1240, que el presenten com una realitat ben palpable, la conclusió és que entre 1240 i 1278 el castell podria haver estat destruït, probablement en un dels nombrosos episodis bèl·lics que enfrontaren els principals poders de l'alt comtat d'Urgell. A partir de 1288, la documentació sembla oblidar-se del castell d'Arfa, i no serà fins a l'any 1337 que reapareixerà en l'arrendament d'una sèrie d'imposicions dels canonges de la Seu d'Urgell al castell d'Arfa i els seus termes.<sup>90</sup> Entre totes dues dates no s'ha localitzat cap testimoni que expliqui les circumstàncies concretes de la reformentació de la roca d'Arfa, malgrat que, segons els termes de la concòrdia de 1288, hauria calgut un acord entre totes dues parts per autoritzar-la. A partir d'aquest moment, i fins

88. «Item pronuciaverunt seu ordinaverunt predicti amicabile compositores sobre la Rocha d'Asfa quod, si dominus episcopus Urgellensis hostendere poterit quod predecessores dicti comitis dederint seu diffiniverint dictam rupem d'Asfa episcopo vel ecclesie Urgellensi, in hoc casu ipse episcopus possit construere vel facere fortitudinem in dicta rupe, nisi comes hostendere poterit quod donacio seu diffinico predicta non valeat; et de hoc capitulo cognoscant simpliciter et de plano nobiles Raimundus de Hurgio et Isarn de Faniaus et Guillelmus Raimundus de Iosa, vel duo eorum, et ipsum capitulum difiniant usque ad festum Natalis Domini proximo venturum»; *ibidem*, doc. 129, p. 322.

89. *Ibidem*, doc. 135, p. 336-337.

90. ACU, pergami original de 1337, 235 x 198 mm, Pergamins A, carpeta 84.



ben entrat el segle XIX, el castell d'Arfa perviuria com una realitat sotmesa a la jurisdicció del capítol dels canonges de la Seu d'Urgell.

#### EL PLA DE SANT TIRS, DE VILA NOVA A CASTELL

El Pla de Sant Tirs és el principal nucli de població al sud de la plana de l'Urgellet i acull, des de 1968, l'Ajuntament del municipi de Ribera d'Urgellet.<sup>91</sup> Ja des del seu primer esment, l'any 971,<sup>92</sup> els testimonis més antics d'aquesta població fan referència, en primer lloc, a un terme de Sant Tirs, que l'acta de consagració de la catedral d'Urgell, redactada al primer quart del segle XI, assimila a una parròquia.<sup>93</sup> Novament, l'any 1046 és esmentada una parròquia «de ipso Plano Sancti Tirsi»,<sup>94</sup> que remet a una església de Sant Tirs, esmentada per primera vegada 1079,<sup>95</sup> per bé que ja l'any 1074 és documentat un altar de Sant Tirs.<sup>96</sup> En qualsevol cas, aquests primers esments de Sant Tirs o del Pla de Sant Tirs fan referència a una demarcació territorial, terme o parròquia, i no al nucli de població que, segons aquests mateixos esments, caldria identificar amb un indret anomenat Vilanova.<sup>97</sup> Al llarg dels segles XI i XII sovintegen els esments de Vilanova o fins i tot de «ipso Plano de Vilanova», tal com recollim en un altre document de 1058.<sup>98</sup> Tot i les dificultats de determinar la naturalesa d'aquest indret de Vilanova, el mateix topònim sembla indicar la seva condició de nucli de població, reforçada amb la referència d'una feixa de terra a Vilano-

91. Jesús BURGUEÑO; Ferran LASSO DE LA VEGA (2002), *Història del mapa municipal de Catalunya*, Barcelona, Generalitat de Catalunya, Direcció General d'Administració Local, p. 171.

92. BARAUT (1979), doc. 162, p. 113-114.

93. Vegeu Cebrià BARAUT I OBIOLS (1978), «Les actes de consagracions d'esglésies del bisbat d'Urgell (segles IX-XII)», *Urgellia*, 1, doc. 2, p. 15-24. Quant a la cronologia del document, vegeu GASCÓN I VERGÉS (2017), p. 191-220.

94. Cebrià BARAUT OBIOLS (1982), «Els documents, dels anys 1036-1050, de l'Arxiu Capitular de la Seu d'Urgell», *Urgellia*, 5, doc. 596, p. 125-126.

95. BARAUT (1984-1985), doc. 927, p. 59-60.

96. BARAUT (1983), doc. 866, p. 219-220.

97. El terme Vilanova apareix ja en l'esmentada donació de l'any 971. En aquest cas, el camp objecte de la donació és situat sota Vilanova (*subtus Vila Nova*); BARAUT (1979), doc. 162, p. 113-114. A l'acta de consagració de la catedral d'Urgell figura la parròquia de «ipso Plano cum Villanova» en referència al Pla de Sant Tirs; BARAUT (1978), doc. 2, p. 51.

98. BARAUT (1983), doc. 706, p. 83.

va, cedida l'any 1074 i situada «subtus ipsa vila». <sup>99</sup> D'altra banda, i per bé que amb els testimonis existents és difícil localitzar l'emplaçament exacte d'aquesta Vilanova, a partir d'alguns podem inferir que el nucli es trobava en un emplaçament elevat, <sup>100</sup> des d'on podia controlar una via important, referenciada com la «istrata qui discurrit ad Sancto Iuliano», que figura com l'afrontació d'un camp situat sota Vilanova l'any 971. <sup>101</sup> Cal evitar la vinculació d'aquest topònim amb les viles noves que proliferen per Catalunya a partir de la segona meitat del segle XI. Més aviat sembla que estaríem parlant d'un model d'assentament d'època carolíngia difícil de tipificar, però del qual tenim un altre exemple proper: Vilanova de Banat, documentat ja com a *Vilanova* des de l'any 840. <sup>102</sup>

El primer esment del castell del Pla de Sant Tirs, en canvi, és força més tardà. En un memorial de greuges dirigit a l'arquebisbe de Tarragona, el bisbe Ponç de Vilamur es queixava que les tropes del comte Roger IV de Foix havien incendiat i destruït el castell del Pla de Sant Tirs. L'acció era situada l'any 1239. <sup>103</sup> No queda clar que es tractés d'una construcció recent, perquè no coneixem cap referència directa al respecte, però aquesta possibilitat pren forma a partir d'un altre document de 1266, en el qual el bisbe Abril i els canonges de la Seu d'Urgell reconeixien R. d'Eroles com a home del terme del Pla de Sant Tirs, tal com ho havia estat «depuys lo castell del Pla fo hedificat». <sup>104</sup> Tot i que aquesta referència també és una mica ambigua, del seu redactat es pot despen-

99. *Ibidem*, doc. 859, p. 213-214.

100. Concretament a partir de la donació de l'any 971, la qual situa el camp objecte d'aquesta donació sota de Vilanova; BARAUT (1979), doc. 162, p. 113-114. Una altra donació, en aquest cas de l'any 977, situa igualment la peça de terra donada sota de Vilanova; Cebrià BARAUT OBIOLS (2003b), «Diplomatari del monestir de Sant Climent de Codinet (segles IX-XI)», *Cebrià Baraut i Obiols. Miscel·lània*, la Seu d'Urgell, Societat Cultural Urgel·litana, doc. 39, p. 326. I encara l'any 1074, en el cas d'una nova donació, la feixa de terra donada es troba sota la vila de Vilanova; BARAUT (1983), doc. 859, p. 213-214.

101. BARAUT (1979), doc. 162, p. 113-114.

102. Cebrià BARAUT OBIOLS (1986-1987b), «Els documents, dels anys 1093-1100, de l'Arxiu Capitular de la Seu d'Urgell», *Urgellia*, núm. 8, doc. ap. 3, p. 117-118.

103. «Item conquerimur quod sequenti die sabbati sub eisdem treugis cepit, destruxit et combussit castrum nostrum de Sancto Tirso, et uulnerauit homines et occupauit omnia bona sua et fregit ecclesiam et extraxit quicquid erat ibi»; Benigne MARQUÈS SALA (2006-2008), «Els documents del fons Caboet-Castellbò de l'Arxiu Capitular d'Urgell (1095-1251)», *Quaderns d'Estudis Andorrans*, núm. 8, doc. 35, p. 52.

104. ACU, còpia del segle XIV, pergami, 137 x 440 mm, núm. 1.217.

dre que l'any 1266 la construcció del castell del Pla era un esdeveniment encara prou recent com per haver-n'hi memòria.

D'altra banda, en la referència de 1239, el bisbe Ponç de Vilamur qualifica la fortalesa del Pla com a pròpia, és a dir, de la seva jurisdicció. La documentació disponible tampoc no ens permet determinar a partir de quin moment el terme del Pla de Sant Tirs passa a jurisdicció eclesiàstica, però en tot cas, en la confirmació de privilegis i possessions de l'Església d'Urgell recollida a la butlla del papa Alexandre III l'any 1165, no hi figura encara el terme del Pla de Sant Tirs,<sup>105</sup> com tampoc no constava en les butlles anteriors. La incorporació del terme del Pla a la jurisdicció episcopal s'hauria produït, per tant, entre 1165 i 1239, d'acord amb les dades anteriors. A diferència, però, de la realitat jurisdiccional dels termes de Montferrer i d'Arfa, el terme del Pla mai no estigué vinculat a la jurisdicció del capítol d'Urgell, sinó directament a l'episcopal.<sup>106</sup>

El protagonisme del castell del Pla en les guerres que enfrontaren l'Església d'Urgell amb els comtes de Foix, ja recollit en l'episodi de 1239, és refermat l'any 1277, en el context d'un nou aixecament nobiliari contra el rei encapçalat pel comte Roger Bernat III, que envai les terres de l'Urgellet amb un poderós exèrcit format per mil cavallers i deu mil peons segons les fonts, en un recompte possiblement exagerat que caldria prendre amb precaucions.<sup>107</sup> En qualsevol cas, l'exèrcit del comte de Foix atacà novament els dominis de l'Església d'Urgell i una de les accions documentades fou, precisament, la captura del castell del Pla de Sant Tirs després d'un setge que durà uns quants dies i que implicà la captura de prop d'un centenar de defensors.<sup>108</sup>

La morfologia de l'actual població del Pla de Sant Tirs és totalment assimilable a l'existència pretèrita d'un castell a la seva part més alta, des d'on es controlava el camí ral que comunicava la Seu d'Urgell amb Organyà per la riba esquerra del Segre. En aquest sentit, és lògic suposar que el control i la fortificació del Pla de Sant Tirs per part de la mitra urgellenca hauria obeït la mateixa

105. BARAUT (1990-1991), doc. 1.599, p. 123-124.

106. Encara a la segona meitat del segle XVIII, la senyoria del Pla de Sant Tirs és considerada episcopal i perfectament diferenciada de la senyoria capitular sobre indrets com Arfa i Montferrer; vegeu Enric MOLINÉ I COLL (2002-2005), «El *Compendio Histórico* (1762/1763). Un nou manuscrit, sencer», *Urgellia*, núm. 15, p. 488.

107. BARAUT (2005), doc. 126, p. 312-314.

108 «[...] et cepisset postea castrum de Plano Sancti Tirsi, quod obsessum tenuerat per dies aliquos et homines eiusdem castrum quasi C captos teneret»; *ibidem*, doc. 126, p. 313.

estratègia que determinà l'erecció del castell d'Arfa: la consolidació d'una ruta segura per la riba esquerra del Segre, protegida pel mateix riu de les escomeses dels homes del vescomtat de Castellbò. D'altra banda, les evidències presentades més amunt apunten al fet que el castell podria respondre a l'evolució del nucli anterior conegut com a Vilanova del Pla.

## CONCLUSIONS

El conflicte que enfrontà l'Església d'Urgell amb els vescomtes de Castellbò durant l'edat mitjana va tenir una sèrie de conseqüències de llarg abast que no sempre han rebut tota l'atenció que mereixen. En la present aportació, ens hem centrat en el procés de fortificació de la Seu d'Urgell i del seu entorn immediat de la plana de l'Urgellet que, a banda de la proliferació de noves estructures defensives sobre el territori, tingué unes conseqüències jurídiques i poblacionals cabdals de cara a la seva evolució futura. Aquesta aportació s'ha articulada a través de l'anàlisi evolutiva de les principals fortaleses de la plana de l'Urgellet a cavall dels segles XII i XIII en la qual, a més dels castells de Montferrer, Ciutat, Arfa i el Pla de Sant Tirs, s'ha inclòs també d'una vila de la Seu d'Urgell reconfigurada com a vila closa després de l'atac i la destrucció de 1195-1196. La cronologia proposada en l'estudi ha obligat a realitzar un buidatge de la documentació de l'Arxiu Capitular d'Urgell del segle XIII, en bona part inèdita, la qual, conjuntament amb la documentació capitular editada per Cebrià Baraut<sup>109</sup> i els resultats dels recents estudis arqueològics i morfològics sobre la Seu d'Urgell medieval, han permès dibuixar un perfil evolutiu de cadascuna d'aquestes fortificacions que, en línies generals, estava poc desenvolupat.

Des d'un punt de vista cronològic, la construcció o reconstrucció dels castells i fortaleses analitzats se situa en un període molt acotat, entre la darrera dècada del segle XII i la primera del segle XIII, que coincideix amb un dels perío-

109. La documentació de l'Arxiu Capitular d'Urgell fins a l'any 1200 ha estat editada per Cebrià Baraut a la revista *Urgellia*, entre els números 2 i 11, publicats entre 1979 i 1993. Precisament, aquesta interrupció de l'edició dels documents de l'Arxiu Capitular d'Urgell l'any 1200 ha dificultat el coneixement dels processos descrits en el present article, que conclouen a partir de la primera dècada del segle XIII.

des més violents viscuts a l'Urgellet.<sup>110</sup> Una singularitat d'aquest període bèl·lic que cal tenir en compte és la incorporació d'un nou factor en la realitat bèl·lica del territori en la figura dels *ruptiarii* o combatents a sou. Aquest nou tipus de combatent seria decisiu en l'assalt de la Seu d'Urgell, i ho continuaria sent durant les dècades següents, per no esmentar que també seria determinant en la sistematització d'una veritable xarxa castral a l'Urgellet a l'entorn de 1200. No totes les fortificacions analitzades formen part d'un mateix sistema defensiu; a diferència de la resta, el castell de Ciutat és de jurisdicció vescomtal i ja estava construït a la primera meitat del segle XII, però la seva destrucció cap a 1190, i la reconstrucció posterior el situen plenament en aquest mateix context. Una cosa similar podríem dir del preexistent castell de Montferrer, reconstruït en un nou emplaçament i cedit a la jurisdicció de l'Església d'Urgell. Quant a la resta, els castells d'Arfa i del Pla de Sant Tirs, i la vila closa de la Seu d'Urgell són fortificacions de nova planta concebudes per formar part d'una xarxa fortificada que protegia el tram del camí ral que unia la Seu d'Urgell amb l'entrada del congost de Trespunts, sempre deixant el riu Segre com a potent defensa natural entre els dominis de l'Església i els del vescomtat.

A banda dels efectes estrictament militars, aquest procés d'encastellament té altres conseqüències d'enorme transcendència en l'ordenament del territori a mitjà i llarg termini. Des del punt de vista poblacional, aquestes circumstàncies provoquen una profunda modificació de les formes de poblament a la plana de l'Urgellet, amb canvis menors, per una banda, en la ubicació física dels nuclis de població, tal com es produeix en els casos de Montferrer, Arfa i fins i tot la Seu d'Urgell, però sobretot amb una acusada tendència a la concentració de la població a través del trasllat dels habitants a l'interior dels nous recintes murallats. Aquest darrer efecte serà cabdal en la definició d'una nova morfologia de les poblacions de la plana de l'Urgellet, de la qual encara en són deutors els nuclis actuals.

110. Durant aquest període coincideixen les lluites derivades del casament d'Arnau de Castellbò amb Arnau de Caboet cap a 1185, no volgut pel bisbe d'Urgell arran de les temences que suscitava la unió de les dues senyories, de la consolidació d'una aliança de barons, amb un fort protagonisme d'Arnau de Castellbò, contra els principals garants de l'ordre públic, que eren el comte d'Urgell, el bisbe d'Urgell i el rei de la Corona d'Aragó, i de l'atac a la Seu d'Urgell per part del comte de Foix entre 1195 i 1196, íntimament relacionat amb les circumstàncies anteriors; vegeu GASCÓN (2015a), p. 60-65.

No fou aquesta l'única conseqüència sobre els habitants del territori. La fortificació sistemàtica exigia unes inversions i unes prestacions de serveis que afectaven les seves condicions de vida. Expressió del malestar consegüent foren diverses protestes que, amb un major o menor grau de violència, sortien al pas dels canvis arbitraris imposats pels senyors corresponents a la seva situació jurídica i que culminaren, paradoxalment, en una millora generalitzada del règim de llibertats en un moment en què es produeix la seva degradació sistemàtica per bona part de Catalunya.<sup>111</sup> En aquest sentit, cal destacar el cas dels veïns de Montferrer, que l'any 1208 s'alcen contra les exigències del preposít del castell d'unes càrregues fins aleshores desconegudes, les quals hauran de ser derogades per part del bisbe d'Urgell. També els veïns de Ciutat foren beneficiats l'any 1196 amb una carta de privilegis del vescomte Arnau de Castellbò, a canvi de la seva col·laboració en la defensa del castell. A Arfa el bisbe renunciava l'any 1202 a qualsevol imposició nova a excepció d'aquelles que ja li corresponien com a senyor eminent, i a la Seu d'Urgell, l'any 1212, els canonges de la catedral foren beneficiaris d'una carta de privilegis que reforçava la seva capacitat jurídica sobre la població i els eximia de qualsevol servei, a excepció dels derivats de les obres de la vila.

D'altra banda, el procés d'encastellament fou determinant a l'hora de simplificar la realitat jurisdiccional de la plana de l'Urgellet, amb la cessió a l'Església d'Urgell de totes les jurisdiccions que teòricament restaven encara a mans dels comtes d'Urgell, la presència jurisdiccional dels quals s'esvirà d'aquests territoris. Aquest factor, que culminà el procés d'abandó de les terres altes del comtat d'Urgell per part dels comtes, propicià el desplegament de la senyoria jurisdiccional de l'Església sobre la pràctica totalitat de la plana de l'Urgellet que, d'aquesta manera, quedava pràcticament unificada —amb la important excepció de Castellciutat— sota la senyoria superior dels bisbes d'Urgell. D'aquesta manera, els dominis de l'Església d'Urgell, ampliat i consolidat a l'entorn de 1200, configuraren una jurisdicció ben definida, contraposada a l'altra gran

111. Precisament, a l'assemblea de Cervera de 1202, el rei Pere el Catòlic reconeixia la capacitat dels nobles de manar i castigar els pagesos situats dins dels seus dominis, cosa que implicava una capacitat de jurisdicció absolutament discrecional i fora de l'abast dels oficials reials; Gener GONZALVO I BOU (1994), *Les constitucions de Pau i Treva de Catalunya*. Barcelona, Generalitat de Catalunya, Departament de Justícia, doc. 21, p. 126-128.

senyoria del territori que era el vescomtat de Castellbò, i que es mantingué fins a l'extinció de l'Antic Règim, ja entrat el segle XIX.

I ja per acabar, es fa difícil desvincular els processos de fortificació de l'Urgellet descrits en aquest article d'allò que Pierre Toubert definí amb el neologisme italià d'*incastellamento*, arran de la detecció, en els seus estudis sobre la Itàlia central, d'una concentració del poblament en una sèrie de nuclis fortificats en alçada, que vinculava amb el procés de mutació o canvi feudal que tants maldecaps i controvèrsies ha generat dins del món acadèmic i que, amb major o menor fortuna, s'ha volgut aplicar a altres regions d'Occident.<sup>112</sup> En el cas que ens ocupa, la intensificació de les lluites feudals a finals del segle XII, amb la introducció de nous factors de combat, va ser decisiva en la fortificació sistemàtica de l'Urgellet, que fins aleshores només s'havia produït de forma puntual i havia tingut una incidència menor en les seves realitats jurisdiccionals i poblacionals.<sup>113</sup> En un altre lloc hem apuntat la incidència d'aquestes lluites en processos similars produïts en altres espais del Pirineu català, com ara la Cerdanya,<sup>114</sup> on també detectem casos d'encastellament tan destacables com el de Montellà, l'any 1208,<sup>115</sup> o el de la vila de Bellver, documentat a partir de 1225,<sup>116</sup> així com les fortaleses de Bolvir, Prats o *Erliz*, recollides a l'arbitri imposat l'any 1233 pel comte Nunó Sanç de Cerdanya a Roger Bernat II de Foix al voltant dels castells aixecats en el decurs de la guerra que enfrontava tots dos senyors.<sup>117</sup> Igualment, dins de les terres altes del comtat d'Urgell, i més enllà del cas de la plana de l'Urgellet, també es detecta una activitat força sistemàtica de fortificació durant aquest mateix període. Casos destacables en aquest sentit serien l'edificació del castell de Tuixent l'any 1192,<sup>118</sup> la construcció de la fortalesa de la Bastida d'Hortons cap a 1228,<sup>119</sup> la reconstrucció d'Organyà com a vila closa

112. TOUBERT (1990), p. 177-240.

113. Vegeu GASCÓN (2015b), p. 9-39.

114. Carles GASCÓN CHOPO (2017), «La baixa edat mitjana (segles XIII-XV)», a Oriol MERCADAL FERNÀNDEZ [COORD.], *Patrimoni medieval de la Cerdanya i el Capcir*, Barcelona, Rafael Dalmau Editor, p. 50.

115. ACU, còpia de 1330, 332 x 255 mm, Pergamins A, carpeta 52

116. Joan BLASI I SOLSONA (2002), *El castell de Bellver de Cerdanya. Una fortalesa de frontera entre França i Espanya*, Sant Vicenç de Castellet, Farell Editors.

117. Pierre DE MARCA (1688). *Marca Hispanica sive limes hispanicus*, París: apud Franciscus Muguet, col. 1422-1425.

118. BARAUT (1992-1993), doc. 1.858, p. 24-25.

119. DELABORDE (1909), doc. 336, p. 111.

cap a 1233,<sup>120</sup> i l'erecció dels castells d'Arcavell, esmentat des de l'any 1230,<sup>121</sup> i de Fórnsols, construït abans de 1249.<sup>122</sup>

D'aquesta manera, i tenint en compte que totes aquestes forteses, les de la plana de l'Urgellet incloses, estan construïdes entre la darrera dècada del segle XII i la primera meitat del segle XIII, i que totes elles tenen algun grau de relació en el conflicte entre els vescomtes de Castellbò i els seus aliats i l'Església d'Urgell o els homes del rei a la conca alta del Segre, caldria vincular el cas estudiat de la plana de l'Urgellet amb un fenomen d'abast més ampli. A diferència del cas del Laci, que Toubert situa entre els segles X i XI,<sup>123</sup> la cronologia d'aquesta fase d'encastellament de la conca alta del Segre és més tardana, i respon a la gran conflictivitat desplegada pels senyors feudals, encapçalats pels vescomtes de Castellbò, contra els grans defensors de l'ordre públic, ja fossin el comte i el bisbe d'Urgell, ja fossin el comte de Barcelona i el comte de Cerdanya. Com en el cas del Laci de Toubert, caldria buscar els seus orígens en l'evolució demogràfica i econòmica del territori, per bé que els nostres coneixements sobre aquestes realitats en aquests sectors del Pirineu als segles centrals de l'edat mitjana són encara massa limitats per poder ser categòrics en aquest sentit.

120. Segons es desprén de la lletra de l'acord de pariatge al voltant d'aquesta vila, subscrit entre el prior de la col·legiata d'Organyà i el comte de Foix en la data esmentada; BAUDON DE MONY (1896), II, doc. 38, p. 71-74.

121. Laia CREUS I GISPERT (2013), *Arcavell. Un poble de muntanya i fronterer*, la Seu d'Urgell, Edicions Salòria, p. 67.

122. Segons recull un privilegi de l'any 1254, el castell de Fórnsols fou fundat pel senyor Ramon III de Josa, mort abans de 1249; Carles GASCÓN CHOPO (2008-2010), «Els senyors de Josa i la documentació de l'Arxiu Capitular de la Seu d'Urgell, anterior a 1300», *Urgellia*, núm. 17, p. 234.

123. TOUBERT (1990), p. 193.