

GEA, FLORA ET FAUNA

Corologia de flora vascular d'interès de conservació al Parc Natural del Montseny

Gerard Pié i Valls* & Lluís Vilar i Sais**

* Can Valls Nou, s/n. 08479 Fogars de Montclús. A/e: gpievalls@gmail.com** Universitat de Girona. Facultat de Ciències. Departament de Ciències Ambientals. Grup de Recerca de Flora i Vegetació. Campus Montilivi, s/n. 17071 Girona. A/e: lluis.vilar@udg.eduAutor per a la correspondència: Gerard Pié: A/e: gpievalls@gmail.com

Rebut: 22.04.2014; Acceptat: 31.07.2014; Publicat: 29.12.2014

Resum

Presentem els resultats dels estudis realitzats des del 2009 al 2012, amb la finalitat de millorar la informació corològica disponible d'espècies de flora vascular considerades d'interès de conservació al Parc Natural del Montseny. S'han tingut en compte un total de 125 tàxons. D'aquests, 3 corresponen a tàxons nous per la flora del massís (*Aconitum vulparia*, *Botrychium matricariifolium* i *Polystichum lonchitis*), 7 han estat retrobats i 13 corresponen a novetats per algun dels quadrats UTM 10 × 10 prospectats. Tot i les troballes, moltes espècies no han sigut localitzades durant el treball de camp. En alguns casos, atribuïm aquest fet a la reducció de les poblacions o fins i tot a la desaparició, fet que afecta principalment a aquelles espècies vinculades majoritàriament a ambients oberts, que han patit una recessió important durant les darreres dècades. Aquest fenomen ha estat especialment rellevant al massís del turó de l'Home, sobretot a la vall de Santa Fe.

Paraules clau: Montseny, corologia, flora vascular, gestió d'espais naturals, *Botrychium matricariifolium*, *Aconitum vulparia*, *Polystichum lonchitis*.

Abstract

Chorology of vascular flora with conservation interest in the Montseny Natural Park

We report the results of studies conducted from 2009 to 2012, carried out with the purpose of improving the available chorological information of conservationally interesting species of vascular flora in the Montseny Natural Park. We sampled 125 taxa, of which 3 constitute new findings in the Montseny area (*Aconitum vulparia*, *Botrychium matricariifolium* and *Polystichum lonchitis*), 7 have been rediscovered, and 13 correspond to new flora in the prospected 10 × 10 UTM squares. Despite the findings, many species have not been located during the fieldwork. In some cases, we attribute this to reduced populations or even its disappearance, which mainly affects those species associated with open areas that have recently suffered a significant reduction of its surface. This phenomenon has been particularly relevant in Turó de l'Home massif, specially in Santa Fe valley.

Key words: Montseny, chorology, vascular flora, natural area management, *Botrychium matricariifolium*, *Aconitum vulparia*, *Polystichum lonchitis*.

Introducció

Entre els anys 2009-2012 hem realitzat diversos treballs al Parc Natural del Montseny amb l'objectiu d'actualitzar la informació corològica de les espècies de flora vascular considerades d'interès, ja sigui per la seva raresa o bé per trobar-se al límit de la seva distribució vers el sud a les terres catalanes. Més concretament, l'objectiu principal ha estat poder ubicar amb precisió les localitats d'aquells tàxons dels quals se'n tenia poca informació recent, i així poder disposar d'informació útil per protegir-los i gestionar els hàbitats on creixen.

Part dels resultats obtinguts en aquests estudis, especialment cites de nous tàxons o de noves localitats trobades durant el treball de camp, han estat parcialment publicats en altres articles (Pié *et al.*, 2010; Pié & Vilar, 2010, 2011; Pié *et al.*, 2014). En la present publicació, fem una valoració global dels resultats obtinguts, aportant totes les citacions que representen una novetat per la flora del Montseny o per un quadrat UTM 10 × 10, així com aquelles que hem considerat que actualitzen o milloren el coneixement de la distribució del tàxon en qüestió. De la mateixa manera, també incloem la informació bibliogràfica que hem recollit per aquelles espècies que no hem arribat a localitzar durant el treball de camp.

Material i mètodes

Per elaborar el llistat d'espècies considerades d'interès hem tingut en compte diversos criteris. Inicialment, i com a gruix principal de tàxons, hem inclòs aquelles espècies de caràcter marcadament boreoalpí que tenen al Montseny un aïllament biogeogràfic. A aquest llistat s'hi han afegit les espècies considerades d'interès en documents previs (Vilar & Pié, 2007) (bàsicament tàxons molt rars al massís), i des del 2012, també totes les espècies incloses dins del *Pla de conservació del Parc Natural del Montseny. Reserva de la Biosfera* (Guinart *et al.*, 2013).

Pel que fa a l'àrea d'estudi, hem considerat el territori inclòs dins el Parc Natural del Montseny. La gran extensió que això suposa (més de 30 000 ha) no ha permès, lògicament, prospectar-la tota, de manera que ja de bon inici s'ha decidit prioritzar certes zones amb un major potencial d'albergar les espècies cercades. Així, els cims més alts del Montseny (turó de l'Home, les Agudes i Matagalls) de 1600 m en amunt han centrat gran part dels esforços del treball de camp. Altres àrees àmpliament prospectades han estat les Zones de Reserva Natural que estableix el propi parc. També hem fet treball de camp en aquells indrets on ens ha semblat que les característiques ambientals eren les adequades per trobar-hi flora d'interès i/o que hi havia estat citada amb anterioritat per altres autors.

Pel que fa a la metodologia de treball, en una primera fase, es va fer un buidat bibliogràfic de les cites ja existents basat en el contingut del Mòdul de Flora i Vegetació del Banc de Dades de Biodiversitat de Catalunya (Font, 2014), comple-

mentant-lo amb dades de publicacions de caire més local i de les informacions que ens han pogut aportar experts en l'àmbit florístic del Montseny. Un cop recollida tota aquesta informació, es va iniciar el treball de camp, marcant amb GPS els punts on s'havia localitzat una espècie d'interès, prenent altitud i coordenades Universal Transverse Mercator (UTM), datum ED1950, sempre dins del fus 31 i zona T. No s'ha agafat cap coordenada que incorporés un error de més de 20 metres. Per errors superiors a aquest valor, s'ha marcat el punt sobre un ortofotomapa i a partir d'un programa de georeferenciació s'han pres les coordenades UTM. De les espècies que s'han considerat més rellevants, així com de les que han aparegut noves localitats, s'ha herboritzat un plec que és dipositat a l'herbari de la Universitat de Girona (HGI). A partir de tota la informació recollida al camp, s'ha creat una base de dades on s'hi ha incorporat la informació de la distribució de cada espècie. Per a la denominació de la majoria de tàxons, hem seguit la nomenclatura reputada correcta a la Flora manual dels Països Catalans (Bolòs *et al.*, 2005), indicant els sinònims entre claudàtors. Només en el cas de *Hieracium erosulum* i *Luzula spicata* hem seguit la nomenclatura de Sáez *et al.* (2010) i Fernández & Talavera (2010), respectivament.

Resultats

Segons el criteri de selecció d'espècies indicat a l'apartat anterior, hem tingut en compte un total de 125 tàxons (Taula 1), dels quals el treball de camp realitzat ha aportat 6911 punts de localització.

Taula 1. Llistat de tàxons considerats en els treballs efectuats. De cadascun d'ells, en donem una breu descripció de quines són les dades aportades en el present article i els quadrats UTM 10 × 10 on hi tenen poblacions conegudes. * Dades aportades: 1: novetat per la flora del massís; 2: novetat en algun quadrat UTM 10 × 10; 3: retrobat en els darrers 5 anys; 4: presència coneguda sense novetats aportades; 5: no retrobat i sense informació recent de la seva presència. ** Localitats que no hem arribat a veure durant el treball de camp.

Tàxon	Dades aportades*	Quadrats UTM 10 × 10 on es coneix
1 <i>Abies alba</i>	4	DG42 / DG52
2 <i>Aconitum vulparia</i>	1	DG42 / DG52
3 <i>Actaea spicata</i>	5	DG42** / DG52**
4 <i>Agrimonia procera</i>	5	DG43**
5 <i>Alchemilla gr. alpina</i>	4	DG42 / DG52
6 <i>Alchemilla flabellata</i>	2	DG42 / DG43 / DG52
7 <i>Allium victorialis</i>	2	DG42 / DG43 / DG52
8 <i>Alyssum montanum</i> subsp. <i>montanum</i>	5	DG53?
9 <i>Anagallis minima</i>	5	DG62**
10 <i>Arabis alpina</i> subsp. <i>alpina</i>	2	DG42 / DG43 / DG52
11 <i>Arctostaphylos uva-ursi</i>	4	DG52
12 <i>Arnoseris minima</i>	2 / 3	DG42
13 <i>Asplenium trichomanes-ramosum</i>	5	DG42**
14 <i>Botrychium lunaria</i>	4	DG42 / DG52
15 <i>Botrychium matricariifolium</i>	1	DG52
16 <i>Brassica oleracea</i> subsp. <i>robertiana</i>	4	DG52
17 <i>Bupleurum ranunculoides</i> subsp. <i>gramineum</i>	2	DG42 / DG43 / DG52**
18 <i>Cardamine resedifolia</i>	5	DG52**
19 <i>Carex disticha</i>	5	DG52**
20 <i>Carex echinata</i>	4	DG42 / DG43 / DG52
21 <i>Carex panicea</i>	5	DG52**

Tàxon	Dades aportades*	Quadrats UTM 10 × 10 on es coneix
22	<i>Carex umbrosa</i> subsp. <i>umbrosa</i>	DG42**
23	<i>Carlina acaulis</i> subsp. <i>caulescens</i>	DG42 / DG52
24	<i>Carum carvi</i>	DG43** / DG52** / DG53**
25	<i>Carum verticillatum</i>	DG42**
26	<i>Coeloglossum viride</i>	DG42 / DG43**
27	<i>Coincya cheiranthos</i>	DG42 / DG43 / DG52
28	<i>Corydalis solida</i> subsp. <i>solida</i>	DG42 / DG43 / DG52
29	<i>Cotoneaster integerrimus</i>	DG42 / DG43 / DG52
30	<i>Cynoglossum dioscoridis</i>	DG42? o DG52?
31	<i>Cystopteris fragilis</i>	DG42 / DG43 / DG52
32	<i>Drosera rotundifolia</i>	DG52**
33	<i>Dryopteris filix-mas</i> subsp. <i>combrensis</i>	DG52**
34	<i>Dryopteris carthusiana</i> subsp. <i>dilatata</i>	DG52 / DG53**
35	<i>Echinops sphaerocephalus</i> subsp. <i>sphaerocephalus</i>	DG52
36	<i>Eleocharis quinqueflora</i>	DG43**
37	<i>Epilobium angustifolium</i>	DG42** / DG52
38	<i>Epilobium collinum</i>	DG42** / DG52
39	<i>Epipogium aphyllum</i>	DG52**
40	<i>Equisetum hyemale</i>	DG52
41	<i>Erigeron alpinus</i>	DG42** / DG52
42	<i>Festuca airoides</i>	DG52**
43	<i>Galium odoratum</i>	DG42 / DG43** / DG52**
44	<i>Galium scabrum</i>	DG52 / DG62
45	<i>Genista balansae</i> subsp. <i>europaea</i>	DG42 / DG43 / DG52
46	<i>Gentiana campestris</i> subsp. <i>campestris</i>	DG52**
47	<i>Gentiana ciliata</i>	DG42
48	<i>Geranium bohemicum</i> subsp. <i>lanuginosum</i>	DG52**
49	<i>Geranium sylvaticum</i> subsp. <i>sylvaticum</i>	DG42 / DG52
50	<i>Geum hispidum</i> var. <i>albarracinense</i>	DG42 / DG52
51	<i>Gnaphalium sylvaticum</i>	DG42** / DG52**
52	<i>Gymnocarpium dryopteris</i>	DG52
53	<i>Hieracium cavanillesianum</i>	DG42**
54	<i>Hieracium erosulum</i>	DG52**
55	<i>Hieracium glaucophyllum</i>	DG43** / DG52** / DG53** / DG63**
56	<i>Hieracium inuliflorum</i>	DG52**
57	<i>Hypericum pulchrum</i>	DG52 / DG62**
58	<i>Huperzia selago</i>	DG43 / DG52**
59	<i>Jasione crispa</i> subsp. <i>crispa</i>	DG52
60	<i>Lathraea squamaria</i>	DG43** / DG52**
61	<i>Lathyrus cirrhosus</i>	DG42** / DG62**
62	<i>Lathyrus tuberosus</i>	DG43? o DG53?
63	<i>Leontodon autumnalis</i> subsp. <i>autumnalis</i>	DG52**
64	<i>Leontodon pyrenaicus</i> subsp. <i>pyrenaicus</i>	DG52
65	<i>Lonicera nigra</i>	DG42 / DG52
66	<i>Lonicera pyrenaica</i>	DG42**
67	<i>Luzula spicata</i> subsp. <i>monsignatica</i>	DG42** / DG52
68	<i>Melampyrum nemorosum</i> subsp. <i>catalaunicum</i>	DG42** / DG52
69	<i>Minuartia laricifolia</i> subsp. <i>diomedis</i>	DG52
70	<i>Montia fontana</i>	DG42 / DG43 / DG52
71	<i>Nardus stricta</i>	DG42 / DG43** / DG52
72	<i>Ophioglossum vulgatum</i>	DG42 / DG52
73	<i>Orchis majalis</i>	DG52
74	<i>Orchis sambucina</i> subsp. <i>sambucina</i>	DG42 / DG52**
75	<i>Ornithogalum orthophyllum</i> subsp. <i>monticolum</i>	DG42 / DG52
76	<i>Ornithogalum pyrenaicum</i>	DG42 / DG43 / DG52
77	<i>Osmunda regalis</i>	DG42 / DG52
78	<i>Pedicularis comosa</i> subsp. <i>comosa</i>	DG42 / DG43 / DG52
79	<i>Peplis portula</i>	DG42 / DG43** / DG52
80	<i>Pinguicula vulgaris</i>	DG42
81	<i>Polygonatum verticillatum</i>	DG42 / DG43 / DG52
82	<i>Polygonum alpinum</i>	DG42 / DG43 / DG52

	Tàxon	Dades aportades*	Quadrats UTM 10 × 10 on es coneix
83	<i>Polygonum bistorta</i>	4	DG42 / DG52**
84	<i>Polystichum lonchitis</i>	1	DG52
85	<i>Potentilla crantzii</i> subsp. <i>latestipula</i>	5	?
86	<i>Potentilla micrantha</i>	4	DG43**
87	<i>Potentilla montana</i>	4	DG42 / DG52
88	<i>Potentilla pyrenaica</i>	3	DG42
89	<i>Potentilla rupestris</i>	5	DG42** / DG43**
90	<i>Prunus lusitanica</i>	4	DG42 / DG43** / DG52 / DG53**
91	<i>Ranunculus aconitifolius</i> subsp. <i>planatifolius</i>	4	DG42
92	<i>Ranunculus auricomus</i>	4	DG42 / DG43
93	<i>Ribes alpinum</i>	4	DG42 / DG43** / DG52 / DG53**
94	<i>Rosa dumalis</i> subsp. <i>vosagiaca</i>	4	DG42 / DG52
95	<i>Rosa pimpinellifolia</i> subsp. <i>pimpinellifolia</i>	4	DG42 / DG43 / DG52
96	<i>Rosa villosa</i>	4	DG42 / DG43 / DG52
97	<i>Sagina saginoides</i>	5	DG42** / DG52**
98	<i>Sambucus racemosa</i>	4	DG42 / DG43** / DG52 / DG53**
99	<i>Satureja alpina</i>	5	DG52**
100	<i>Saxifraga geranioides</i> subsp. <i>genesiana</i>	2	DG42 / DG43 / DG52
101	<i>Saxifraga paniculata</i>	4	DG52
102	<i>Saxifraga vayredana</i>	4	DG32** / DG42 / DG43 / DG52 / DG53
103	<i>Saxifraga</i> × <i>cadevalli</i>	2	DG43 / DG52
104	<i>Scleranthus perennis</i>	4	DG42 / DG43 / DG52
105	<i>Sedum brevifolium</i>	4	DG42 / DG43 / DG52
106	<i>Sempervivum montanum</i> subsp. <i>montanum</i>	4	DG52
107	<i>Senecio adonidifolius</i>	4	DG42 / DG52
108	<i>Senecio viscosus</i>	3	DG53
109	<i>Silene dioica</i>	4	DG42 / DG52
110	<i>Sorbus aucuparia</i>	4	DG42 / DG43 / DG52
111	<i>Spiranthes aestivalis</i>	5	DG52**
112	<i>Stachys alpina</i>	5	DG52**
113	<i>Stellaria alsine</i>	4	DG42 / DG43** / DG52
114	<i>Stellaria graminea</i>	4	DG42 / DG43** / DG52
115	<i>Streptopus amplexifolius</i>	4	DG43
116	<i>Taxus baccata</i>	4	DG42 / DG52
117	<i>Trifolium aureum</i>	5	DG42**
118	<i>Tulipa sylvestris</i> subsp. <i>australis</i>	4	DG42 / DG52
119	<i>Vaccinium myrtillus</i>	4	DG42 / DG43 / DG52
120	<i>Valeriana tuberosa</i>	2	DG42 / DG43 / DG52
121	<i>Veratrum album</i>	4	DG52
122	<i>Veronica dillenii</i>	3	DG42 / DG43 / DG52
123	<i>Veronica fruticans</i>	5	DG42**
124	<i>Veronica verna</i>	3	DG42 / DG52
125	<i>Viola bubanii</i>	4	DG42 / DG43 / DG52 / DG53

Tots aquests punts s'han entrat en una base de dades, i a partir de software SIG s'han obtingut mapes de distribució per a cada espècie. L'àrea de distribució no és un polígon, sinó un núvol de punts format pel conjunt de localitats on és present el tàxon. D'aquesta manera, en els casos en què la densitat de punts és prou elevada, es poden observar clarament els límits de distribució sense perdre la precisió de la ubicació real de la planta sobre el terreny (Figs. 1-2).

Per tal de sintetitzar els resultats obtinguts, a continuació presentem les dades més destacables que hem recollit.

Tàxons localitzats durant el treball de camp

Aconitum vulparia Rchb.

Novetat per la flora del Montseny (Pié *et al.*, 2014). Apareix tant al massís del turó de l'Home (dos individus al serrat dels Pous) com al massís del Matagalls (una única planta). Hem observat florit un dels exemplars durant dos anys consecutius, però no hem pogut comprovar si ha fructificat. Les poblacions més properes se situen a la muntanya d'Aiats, al Collsacabra (Nuet & Morell, 2005). Les localitats aportades, doncs, són les més meridionals de Catalunya.

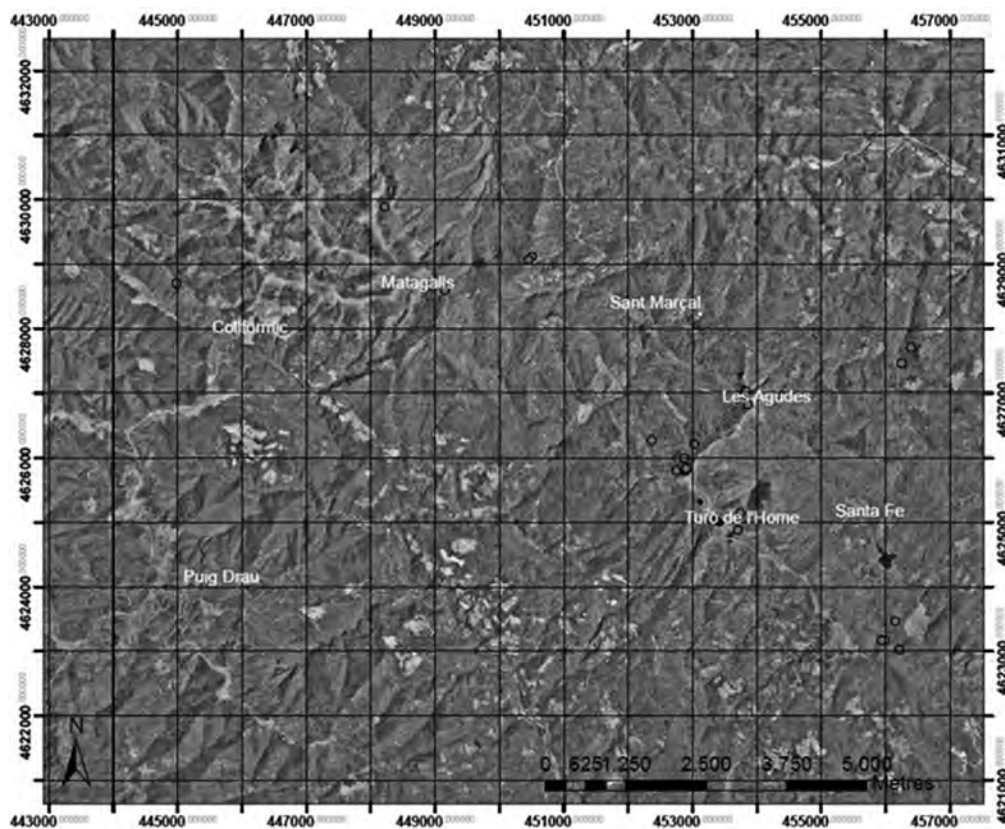


Figura 1. Mapa de distribució de *Senecio adonidifolius* al parc natural del Montseny. S'observa com la seva distribució és molt disgregada, formada per punts aïllats.

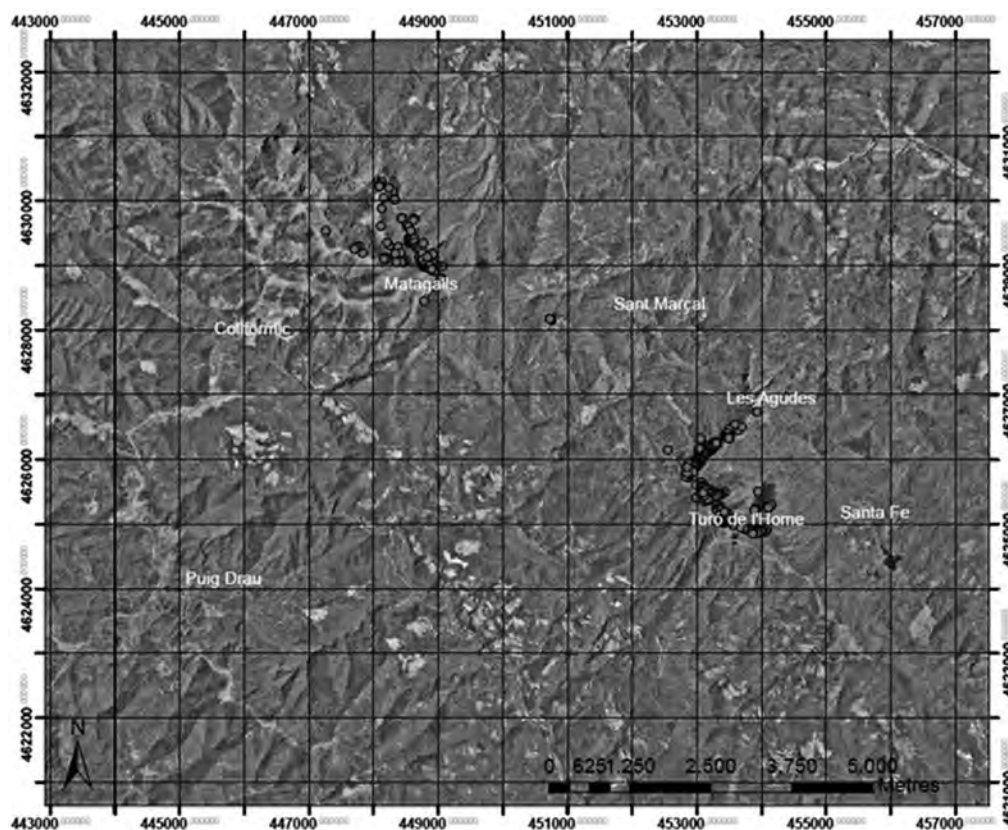


Figura 2. Mapa de distribució de *Vaccinium myrtillus* al parc natural del Montseny. La densitat de punts que s'ha localitzat permet visualitzar, bàsicament, dues àrees de distribució molt ben definides, corresponents als cims del Matagalls i al turó de l'Home i les Agudes.

***Alchemilla* gr. *alpina* L.**

Les poblacions d'aquesta planta es concentren majoritàriament als cims del turó de l'Home, les Agudes i Matagalls, essent força extenses en ambdós massissos. No hem considerat subespècies, car hem vist caràcters intermedis, de manera que caldria un aprofundiment en la diferenciació de quines subespècies són presents i llur distribució. Històricament, es considera que les dues subespècies al Montseny són *A. alpina* subsp. *alpina* i *A. alpina* subsp. *saxatilis*, la primera present només al massís del turó de l'Home i la segona també al Matagalls (Font, 2014).

***Alchemilla flabellata* Buser [A. *hybrida* (L.) L. subsp. *flabellata* (Buser) Gams]**

Tàxon amb poblacions conegudes als quadrats UTM DG42 i 52 (Font, 2014), on creix especialment en àrees obertes i amb cert caràcter mesòfil dels cims del Matagalls, del turó de l'Home i de les Agudes. Puntualment apareix en altres indrets, sempre en ambients similars, com passa a Collformic. Donem referències dels indrets on hem trobat algunes poblacions: sot de les Cordes (DG4830, 1138 m), Viladrau; Collformic (DG4528, 1138 m), el Brull; coll Pregon (DG4928, 1535 m), Viladrau; serrat dels Pous (DG5225, 1624 m), Montseny. El nucli trobat al sot de les Cordes representa la primera cita d'aquesta planta al quadrat DG43.

***Allium victorialis* L.**

Sempre creix en ambients molt ombrívols, en relleixos de roca o petits herbassars amb elevat pendent, on no pot establir-s'hi una cobertura arbòria que n'impediria el seu desenvolupament. L'hem localitzat en gairebé un centenar de punts, sempre a les obagues del Matagalls, i especialment al serrat dels Pous, entre les Agudes i el turó de l'Home. L'única localitat que hem trobat fora d'aquestes zones és al sot de les Cordes (DG4830, 1431 m), Viladrau.

Arabis alpina* L. subsp. *alpina

Al Montseny ja era coneguda dels quadrats DG42 i DG52 (Font, 2014), als massissos del Matagalls i turó de l'Home, essent aquestes les poblacions més meridionals de Catalunya. Podem aportar una nova localitat situada al quadrat DG43, al sot de les Cordes (DG4830, 1338 m), Viladrau, nucli que té continuïtat amb la resta de la població del Matagalls (DG42). En conjunt, en tot el massís del Montseny hem localitzat 18 punts on aquesta planta és present, generalment peus isolats que creixen entremig dels matolls de ginebró, on troben protecció.

***Arnoseris minima* (L.) Schweigg. & Koerte**

Espècie retrobada després de ser citada per última vegada a inicis del segle XX (Cadevall, 1915). No l'hem localitzada al mateix indret on Cadevall la citava com a abundant, a Santa Fe, sinó que ha aparegut en un parell d'indrets al massís del Matagalls (Pié *et al.*, 2014). Atribuïm la seva aparent desaparició a Santa Fe als canvis en els usos del sòl i al conseqüent tancament dels espais oberts. Els dos nuclis tro-

bats al Matagalls creixen en terraprimos rocosos (esquistos) i exposats.

***Botrychium matricariifolium* A. Br. ex Koch**

La troballa d'aquest petit pteridòfit l'any 2010 va representar una novetat per la flora montsenyca (Pié *et al.*, 2012). La població localitzada a la vall de Santa Fe s'ha visitat anualment, obtenint un recompte total de peus de 10, 15 i 27 durant els anys 2011, 2012 i 2013, respectivament. Recentment ha sigut localitzada una segona població d'aquesta planta (troballa feta per Joan Altimira), també a la vall de Santa Fe: freixeneda propera a l'hotel de Santa Fe (DG5524, 1100 m), Fogars de Montclús. El 2013 també es va iniciar un seguiment d'aquest segon nucli, trobant un total de 17 frondes.

***Brassica oleracea* L. subsp. *robertiana* (Gay) Rouy & Foucaud [*B. montana* Pourr.]**

Present a la capçalera de la riera de Gualba i a la rodalia de can Prat, probablement els únics indrets del Montseny on hi ha l'ambient idoni per a l'espècie, ja que es tracta d'una planta clarament termòfila. Hem pogut retrobar la població localitzada entre can Prat i la riera de Gualba (Guardiola & Gutiérrez, 2006). També ha aparegut en una segona zona propera a can Prat, concretament en una pedrera abandonada prop del turó del Moixell (DG5822, HGI 17314, recollit per L. Vilar i G. Mercadal, 15/01/2002).

***Bupleurum ranunculoides* L. subsp. *gramineum* (Vill.) Hayek**

Espècie citada del massís del Matagalls, d'on es coneixia del quadrat DG42 (Font, 2014). Hem pogut observar que la seva distribució segueix en direcció nord i arriba a entrar al quadrat DG43, al sot de les Cordes (DG4830, 1370 m), Viladrau. En canvi, no l'hem vist al massís del turó de l'Home, d'on tampoc hi ha citacions segures (la citació del quadrat DG52 al BDBC correspon a una cita genèrica (Vilar, 1987, sense localitat precisa associada a aquest quadrat). Això ens fa pensar que el dubte de la seva presència al DG52 segons Font (2014) és realment una absència (com a mínim pel que fa a citacions).

***Cystopteris fragilis* (L.) Bernh.**

A l'inici de les prospeccions, ens semblava que havia de tractar-se d'un tàxon relativament rar, tot i estar citat a tres quadrats UTM 10 × 10: DG42, 43 i 52 (Font, 2014). Per això ens va sorprendre localitzar-lo en més d'un centenar de punts, especialment al serrat dels Pous i al Matagalls, en diversos sots i zones de pedruscall ombrívol. També apareix escadusserament a la Calma, al sot de la font del Ginebre (DG4424, 1224 m), el Brull.

Echinops sphaerocephalus* L. subsp. *sphaerocephalus

Citada a les mines de Sant Marçal (Panareda & Nuet, 2005), nosaltres n'hem localitzat peus esparsos en tres punts més o menys distants: mines de Sant Marçal (DG5028, 1379 m), Viladrau; marge de la carretera de Sant Marçal a Vila-

drau (DG5128, HGI 19554, 1 065 m), Viladrau; prop del Puig (DG5228, 1028 m), Montseny. Juntament amb els nuclis del Moianès (Mercadé, 2003), aquestes localitats són les més meridionals de Catalunya.

***Galium scabrum* L.**

Les localitats conegudes a finals dels anys 90 es troben a l'oest del massís, a la zona de Riells i turó de Montsoriu (Gutiérrez, 1999; Pié *et al.*, 2010). Podem afegir-hi un nucli a la roureda de can Torrent (DG5927, 563 m), Arbúcies. La localitat més extensa i nombrosa que hem pogut visitar és la corresponent al vessant oest del turó de Montsoriu. En un dels nuclis a la vall de Riells (DG6023, 310 m), sembla ser que l'augment de la densitat de la cobertura dins del bosc està desplaçant la població cap als marges del camí, on troba un ambient més obert. En aquesta localitat, durant el 2013 s'ha portat a terme, juntament amb la guarderia del Parc Natural del Montseny, un cens de la població. El resultat obtingut ha estat de 85 individus totals, i d'aquests, 26 havien florit i/o fructificat.

***Geum hispidum* Fr. var. *albarracinense* (Pau) Cuatrec.**

Tot i ser coneguda als quadrats DG42 i 52 (Bolòs *et al.*, 1986), es disposa de poca informació recent de la presència d'aquest tàxon al Montseny. A les darreres troballes dels mateixos autors (Pié & Vilar, 2010) i de Mercadé & Pérez-Haase (2013) hi podem afegir les següents localitats: sot dels Avellaners (DG4423, 1214 m), Tagamanent; sot de la Pomereta (DG4523, 1272 m), Montseny; sot de la font del Ginebre (DG4424, 1245 m), el Brull. Així doncs, en el conjunt del Montseny han estat localitzats 12 nuclis diferents, formats per un nombre escàs de plantes en tots els casos en què nosaltres hem pogut constatar-ho. L'àrea on es concentra un major nombre de localitats (5 de les 12) és a la Calma, a les capçaleres de pendent suau dels sots al sud del Puig Drau.

***Gymnocarpium dryopteris* (L.) Newm. [*Dryopteris linnaeana* C. Chr., *Lastrea dryopteris* (L.) Bory]**

Només tenim constància de dues localitats, trobades relativament fa pocs anys: a les Agudes (Clavero, 1987-1993a) i sobre el pla de Puigllobí (Pié *et al.*, 2010). A diferència de la localitat de les Agudes, la situada sobre el pla de Puigllobí es troba arran d'una pista forestal i està formada per una única planta, de manera que la persistència d'aquesta població és incerta.

***Huperzia selago* (L.) Bernh. ex Schrank & Mart. [*Lycopodium selago* L.]**

La primera citació d'aquesta selaginèl·làcia al Montseny correspon a l'àrea de la vall de Santa Fe, DG52, (Ballesteros in Bolòs & Romo, 1991). No tenim constància recent que hagi sigut retrobada. En canvi, si que podem donar fe de la seva presència al DG43, al sot de les Cordes (Panareda & Nuet, 2005), on hi creix molt puntualment (hem observat un sol peu el 14/06/2010): DG4830, HGI 19477 1390 m, Viladrau.

Leontodon pyrenaicus* Gouan subsp. *pyrenaicus

Espècie citada per primera vegada a finals del segle XIX (Vayreda, 1879) de les Agudes, i que recentment ha estat retrobada al mateix indret (Mercadé & Pérez-Haase, 2013; Pié *et al.*, 2014), no gaire lluny del cim. La dificultat d'accés, però, manté aquesta població força aïllada dels possibles impactes deguts a l'aflluència d'excursionistes. Es tracta del nucli més meridional de Catalunya i l'únic conegut amb certesa fora dels Pirineus.

***Lonicera nigra* L.**

Coneguda ja del quadrat DG52 (Bolòs *et al.*, 1986), hi afegim el quadrat veí DG42, on hi hem localitzat un peu isolat (Pié *et al.*, 2014). A l'única població coneguda del DG52, als esqueis del Parany, només hem aconseguit localitzar-hi 2 arbustos d'aquesta espècie. En un d'ells, situat a l'ombra d'un faig (Panareda *et al.*, 2010), s'ha portat a terme una actuació en el marc del Pla d'Acció del Parc Natural del Montseny per tal d'augmentar la superfície sense cobertura arbòria al seu voltant, talant el faig que l'ombrejava. El peu isolat trobat al DG42 es troba en una situació menys favorable degut a un tancament quasi total de la massa forestal. Com en el cas anterior, des del Parc Natural del Montseny s'ha fet una tala perimetral per obrir una clariana.

***Orchis sambucina* L. subsp. *sambucina* [*Dactylorhiza sambucina* (L.) Soó]**

Coneguda del quadrat UTM DG52 (Sanz & Nuet, 1995), nosaltres l'hem trobada al DG42: serrat de la Creu de Matagalls (DG4829, 1658 m), Viladrau. La població més important es troba a la carena, amb algunes plantes que descendeixen pel vessant nord-est.

Pedicularis comosa* L. subsp. *comosa

Espècie que hem localitzat als cims del Matagalls, les Agudes, turó de l'Home i turó Gros, especialment als vessants obacs. Ja era coneguda als quadrats DG42 i 52 (Bolòs *et al.*, 1986), però també és present al DG43: sot de les Cordes (DG4830, 1389 m), Viladrau. Aquestes poblacions representen el límit meridional de distribució a Catalunya.

***Peplis portula* L. [*Lythrum portula* (L.) D. A. Webb]**

Tot i que és coneguda la seva presència al massís del turó de l'Home (DG52) i entre Seva i Viladrau (DG43) (Bolòs *et al.*, 1986), les poblacions que nosaltres hem trobat se situen al massís del Matagalls i a la Calma (DG42): prop de la font dels Manlleuencs (DG4629, 1 389 m), Viladrau; font del Ginebre (DG4424, 1217 m), el Brull; sot de la Pomereta (DG4523, HGI 19476 1186 m), Montseny; el Parany (DG4322, 1140 m), Tagamanent.

***Pinguicula vulgaris* L.**

Indicada d'una clariana de fageda a Matagalls per Panareda *et al.* (1981a), però que no ha estat retrobada (plec BC 641319). En un sot proper, el 2009 en vam trobar en un petit mulladiu (HGI 19362, 03/07/2009; HGI 19583, 05/07/2010)

(Pié *et al.*, 2014). La població està formada per un centenar de plantes, escampades seguint el recorregut de l'aigua i ocupant uns 25-30 m². Durant el 2012, en el context del Pla d'Acció del Parc Natural del Montseny s'ha portat a terme el desbrossament dels arbustos que creixien a la zona d'influència del mulladiu per mirar de mantenir la zona oberta i reduir la competència que pugui patir aquesta petita planta.

Polygonatum verticillatum (L.) All.

Planta de la que en coneixem 4 poblacions, la primera de les quals al massís del turó de l'Home, concretament al serrat dels Pous, on l'hem localitzat en 8 punts, entre els 1 390 i 1 650 m d'altitud (DG5225, DG5226 i DG5326), al municipi de Montseny. La segona població creix a les Agudes, d'on ja era coneguda (Bolòs, 1983; Clavero, 1987-1993a; Gutiérrez & Sáez, 1996; Gutiérrez, 1999). La tercera es localitza al Matagalls, formada per diferents subnuclis: torrent del Sot Mal (DG4829, HGI 19352, 1530 m), Viladrau; baga de coll Pregon, en uns esqueis enmig de la fageda (DG4928, 1538 m), Viladrau; esqueis sota la creu de Matagalls (DG4828, 1655 m), Viladrau. Aquí també cal afegir-hi la localitat recentment trobada per Mercadé & Pérez-Haase (2013) a l'Avetel·lada. Per últim, la darrera població se situa al sot de les Cordes (DG4830, 1 442 m), Viladrau. Durant la major part del segle XX s'ha considerat que *P. verticillatum* era una planta extremadament rara al Montseny, impressió que al nostre entendre és atribuïble al fet que l'hàbitat que ocupa en aquest massís és, bàsicament, els replans entre roques d'esqueis ombrívols, zones molt difícils de mostrejar i de mal accedir. Sortosament, tot i ser una planta escassa, sembla que les seves poblacions són estables i ocupen la majoria de zones amb presència d'aquest tipus d'hàbitat.

Polygonum alpinum All.

Les poblacions més importants d'aquesta planta es refugien als vessants amb orientació nord als cims dels massissos del Matagalls i del turó de l'Home, arribant a baixar pels sots que mantenen aquesta orientació. A banda dels quadrats UTM DG42 i 52, d'on ja se'n coneixien poblacions (Bolòs *et al.*, 1986), també l'hem trobat al DG43: sot de les Cordes (DG4830, 1436 m), Viladrau.

Polystichum lonchitis (L.) Roth

Pteridòfit que hem localitzat molt puntualment al serrat dels Pous (Pié *et al.*, 2014), en una raconada especialment fresca. La població està formada tan sols per dues plantes, contigües entre sí, probablement provinents d'un únic individu inicial. Aquesta troballa representa una novetat per la flora del massís, així com la segona localitat més meridional de Catalunya.

Potentilla pyrenaica Ramond ex DC.

Espècie citada antigament per diversos autors (Cadevall, 1919) a coll Pregon (Matagalls) i que ha estat retrobada al mateix indret (Mercadé & Pérez-Haase, 2013; Pié *et al.*, 2014). Ocupa el vessant més humit i ombrívol del prat, essent aquesta l'única localitat actualment coneguda al massís.

Ranunculus aconitifolius L. subsp. *planatifolius* (L.) Bonnier & Layens [*R. planatifolius* L.]

Espècie citada per Clavero (1987-1993b) al sot Mal (Matagalls). Nosaltres l'hem trobat en aquest mateix indret (DG4829, HGI 19353 1529 m, Viladrau). Tan sols hi persisteix una sola planta que creix vigorosament en un petit herbassar megafòrbic.

Saxifraga geranioides L. subsp. *genesiana* (P. Vargas) O. Bolòs, Vigo, Masalles & Ninot

Endemisme de les Guilleries i Montseny, conegut en aquest darrer als quadrats DG42 i 52 (Bolòs *et al.*, 1986). Podem afegir una localitat al quadrat DG43: sot de les Cordes (DG4830, 1391 m), Viladrau. Es tracta de la localitat situada més al nord del Montseny, però amb una certa continuïtat amb els nuclis de la baga de coll Pregon, que són els més ben constituïts de la trentena de nuclis que hem pogut trobar en el conjunt del Montseny.

Saxifraga × *cadevalli* Luizet & Soulié

Híbrid entre *S. geranioides* subsp. *genesiana* i *S. vayredana*, sol trobar-se als indrets on conviuen ambdues espècies. Nosaltres l'hem localitzat en 4 punts, 3 dels quals en donem la citació a Pié *et al.* (2014). La quarta localitat es troba al vessant ombrívol del turó Gros (DG5324, 1624 m), Fogars de Montclús.

Sempervivum montanum L. subsp. *montanum*

Espècie coneguda a les Agudes (Clavero, 1987-1983a; Gutiérrez & Sáez, 1996) i al serrat dels Pous (Pié *et al.*, 2014). En total, nosaltres hem vist tres poblacions, dues a les Agudes, i una tercera al serrat dels Pous. Aquesta darrera és, amb diferència, la més extensa de totes, ocupant diversos metres quadrats d'una tartera ombrívola poc mòbil.

Senecio viscosus L.

Espècie sense informació recent i precisa de la seva distribució al Montseny (Bolòs *et al.*, 1986). En donem una cita a Pié *et al.* (2010), al marge saulonós d'un camí al Pla d'Àguiles, a 900 m, HGI 18622.

Tulipa sylvestris L. subsp. *australis* (Link) Pamp.

Tàxon que presenta el gruix de les seves poblacions als cims del turó de l'Home, les Agudes i el Matagalls. És conegut als quadrats DG42 i 52 (Font, 2014). Aportem una localitat corresponent al DG43: serrat dels Rocs (DG4830, 1424 m), Viladrau.

Valeriana tuberosa L.

Les poblacions més importants es troben al massís del Matagalls. De fet, només hem trobat una cita recent corresponent al massís del turó de l'Home, prop dels Castellats (Font & Corominas, 2007), i històricament Font i Quer (1920) n'havia donat una referència cap a Sant Marçal. Es coneix també a l'àrea de Sant Segimon, al DG43 (Bolòs *et al.*, 1986). Nosaltres podem aportar algunes localitats més: serrat de les Planes

(DG4430, de 1108 m a 1133 m), el Brull; turó de la Terma d'en Planes (DG4530, 1232 m), el Brull; pla de la Barraca (DG4628, 1370 m), Viladrau; serra dels Salaverts (DG4829, 1568 m), Viladrau; turó de la Bandera (DG4928, 1650 m), Montseny.

Veronica dillenii Crantz

Espècie amb poca informació precisa i recent de la seva distribució al Montseny. A Pié *et al.* (2014) en donem 3 localitats a l'àrea del Matagalls. Aquí n'aportem una quarta, també en aquest mateix massís: pla de les Puces (DG5127, 1064 m), Montseny.

Veronica verna L.

Tàxon sense informació recent de la seva presència al Montseny. Durant el treball de camp, hem pogut localitzar 4 nuclis on creix (Pié *et al.*, 2014), tres corresponents al massís del Matagalls i un a les Agudes.

Conclusions

Després de diversos anys d'estudi de la flora vascular d'interès de conservació al Parc Natural del Montseny, s'ha recollit informació sobre un total de 125 tàxons. A la Taula 2 es resumeix de forma sintètica el nombre d'espècies segons el tipus de dades que hem pogut aportar de cadascuna. Destaquem especialment els tres tàxons corresponents a una novetat per la flora del Montseny: *Aconitum vulparia*, *Botrychium matricariifolium* i *Polystichum lonchitis*. Així mateix, han pogut ser retrobades 7 espècies de les que no se'n tenien referències recents (*Arnoseris minima*, *Leontodon pyrenaicus* subsp. *pyrenaicus*, *Pinguicula vulgaris*, *Potentilla pyrenaica*, *Senecio viscosus*, *Veronica dillenii* i *V. verna*). D'aquestes, dues sabem amb seguretat que les hem trobat a la mateixa localitat on ja havien estat citades (*L. pyrenaicus* subsp. *pyrenaicus* a les Agudes i *P. pyrenaica* a coll Pregon, Matagalls).

Pel que fa a novetats en algun quadrat UTM 10×10, s'han localitzat 13 tàxons en quadrats que no s'hi coneixien, la majoria dels quals s'han trobat al sot de les Cordes (DG43), indret on encara arriben la majoria d'espècies de caràcter boreoalpí del cim del Matagalls: *Alchemilla flabellata* subsp. *flabellata*, *Allium victorialis*, *Arabis alpina* subsp. *alpina*, *Bupleurum ranunculoides* subsp. *gramineum*, *Pedicularis comosa* subsp. *comosa*, *Polygonatum verticillatum*, *Polygonum alpinum*, *Saxifraga geranioides* subsp. *genesiana*, i on, a més, s'hi troben de forma excepcional *Streptopus amplexifolius* i *Huperzia selago*.

Tot i les troballes realitzades, no ha estat possible localitzar 34 espècies anteriorment citades al Montseny, algunes d'elles en més d'una ocasió i en diverses localitats, però que no hem aconseguit trobar-les tot i cercar-les amb intensitat. En aquest context, destaquem *Actaea spicata*, *Alyssum montanum* subsp. *montanum*, *Carex disticha*, *C. panicea*, *Carum carvi*, *C. verticillatum*, *Drosera rotundifolia*, *Geranium bohemicum* subsp. *lanuginosum*, *Gnaphalium sylvaticum*, *Potentilla crantzii* subsp. *latestipula*, *Trifolium aureum* i *Veronica fruticans*. Bona part d'aquestes espècies foren citades a la vall de Santa Fe, i de ben segur que els canvis que ha patit aquesta vall pel que fa als usos del sòl, amb un fort augment de la coberta vegetal arbòria, han comportat la reducció de poblacions o desaparició de moltes d'aquestes espècies necessitades d'ambients oberts. Malgrat tot, no es pot assegurar la seva total absència al massís. Una altra evidència en aquest sentit és la troballa d'*Arnoseris minima* només al Matagalls, quan a principis del segle XX Cadevall (1915) l'indicava com a "no escassa" a Santa Fe. De fet, és al massís del Matagalls on hem localitzat la majoria de poblacions d'espècies d'interès lligades a hàbitats oberts. Els casos més rellevants són la mateixa *Arnoseris minima*, *Carex echinata*, *Montia fontana*, *Nardus stricta*, *Ribes alpinum*, *Stellaria alsine*, *Veronica dillenii* i *V. verna*. Totes aquestes espècies presenten al massís del turó de l'Home poblacions molt reduïdes o hi semblen absents; en canvi, al massís del Matagalls es localitzen en múltiples indrets. En aquest sentit, un altre espai de gran interès per la flora pradenc i de mulladius herbacis és la Calma. Hi trobem poblacions d'espècies com *Gentiana ciliata*, *Geum hispidum* var. *albarracinense*, *Nardus stricta*, *Peplis portula* i *Polygonum bistorta*. Tenen especial interès els fons de vall planers dels pendents suaus al voltant del Puig Drau, indret on hi hagué la darrera cita coneguda d'un dels briòfits del gènere *Sphagnum* al Montseny (García Pausas & Canalís, 1992), que no hem aconseguit retrobar. Tan la Calma com el massís del Matagalls tenen en comú una activitat ramadera relativament important si es compara amb el massís del turó de l'Home, fet que de ben segur ha sigut clau en el manteniment dels espais oberts i la conservació de la flora associada a aquests. Pel que fa a les espècies del gènere *Hieracium*, caldria revisar els plecs recollits al massís d'acord amb la sistemàtica actual, per tal de conèixer amb certesa les entitats taxonòmiques que són presents al Montseny, així com realitzar una prospecció minuciosa per tenir dades sobre la seva corologia, tasca que ha escapat als límits del nostre treball.

Així doncs, valorem molt positivament l'actual presència del conjunt d'espècies retrobades que hom podia pensar que

Taula 2. Resum del nombre de tàxons segons el tipus de dades aportades en el present article, així com el massís d'on provenen aquestes dades.

Dades aportades	Massís del turó de l'Home	Massís del Matagalls	Massís de la Calma	Total
Novetat per la flora del massís	3	1	0	3
Novetat en algun quadrat UTM 10 × 10	1	13	1	13
Retrobat en els darrers 5 anys	4	5	0	7
Presència coneguda sense novetats aportades	58	46	23	68
No retrobat i sense informació recent de la seva presència	21	12	3	34

ja no creixien al Montseny i que aguanten el pas del temps, però per altra banda, veiem una pèrdua de diversitat en aquelles àrees on els boscos estan ocupant els espais on abans hi havia hagut àrees obertes, ja fossin conreus, prats menats per la mà de l'home, pastures extensives o mulladius. Cal posar especial atenció en la gestió dels espais del massís del turó de l'Home, i més concretament, a la vall de Santa Fe.

Agraïments

Agraïm el suport rebut per part del Parc Natural del Montseny per propiciar els estudis corològics que han permès reunir bona part de la informació aportada en el present document. Així mateix, les dades recollides no haguessin sigut tant completes sense les aportacions de Pere Barnola, Sònia Sánchez, Cèsar Gutiérrez, Joan Font i Andreu Salvat.

Bibliografia

- BOLÒS, O. 1983. *La vegetació del Montseny*. Diputació de Barcelona. Servei de Parcs Naturals. Barcelona. 170 p.
- BOLÒS, O., NUET, J. & PANAREDA, J. M. 1986. *Flora vascular del Montseny*. P. 41-92. In: J. Terrades & J. Miralles (eds.). *El Patrimoni biològic del Montseny*. Catàlegs de flora i fauna, 1. Diputació de Barcelona. Barcelona. 171 p.
- BOLÒS, O. & ROMO, A. M. 1991. *Atlas corològic de la flora vascular dels Països Catalans*, vol. 2. Institut d'Estudis Catalans. Barcelona. 203 p.
- BOLÒS, O., VIGO, J., MASALLES, R.M. & NINOT, J.M. 2005. *Flora manual dels Països Catalans*. 3a edició revisada i ampliada. Ed. Pòrtic. Barcelona. 1310 p.
- CADEVALL, J. 1915. *Flora de Catalunya*. Vol. I. Institut de Ciències. Barcelona. 431 p.
- CADEVALL, J. 1919. *Flora de Catalunya*. Vol. II. Institut de Ciències. Barcelona. 470 p.
- CADEVALL, J. 1933. *Flora de Catalunya*. Vol. V. Institut de Ciències. Barcelona. 454 p.
- CLAVERO, J. M. 1987-1993a. *Corologia dels tàxons vegetals de les zones de reserva naturals qualificades del Parc Natural del Montseny*. *Les Agudes*. Vol. 33. Informe inèdit. Diputació de Barcelona. Servei de Parcs Naturals.
- CLAVERO, J. M. 1987-1993b. *Corologia dels tàxons vegetals de les zones de reserva naturals qualificades del Parc Natural del Montseny*. *Matagalls*. Vol. 38-41. Informe inèdit. Diputació de Barcelona. Servei de Parcs Naturals.
- FERNÁNDEZ, M. P. & TALAVERA, S. 2010. *Luzula* DC. P. 187-224. In: Talavera, S., Gallego, M. J., Romero Zarco, C. & Herrero, A. (Eds.). *Flora iberica* 17. Real Jardín Botánico, CSIC. Madrid. 298 p.
- FONT, J. & COROMINAS, M. 2007. Noves aportacions al coneixement florístic de l'Empordà-IV. *Butlletí de la Institució Catalana d'Història Natural*, 73: 105-111.
- FONT, X. 2014. Mòdul Flora i Vegetació. Banc de Dades de Biodiversitat de Catalunya. Disponible a <http://biodiver.bio.ub.es/biocat/homepage.html> [Data de consulta: 3 febrer 2014].
- FONT i QUER, P. 1920. Noves troballes de plantes al Montseny. *Butlletí de la Institució Catalana d'Història Natural*, 20 (1): 16-21.
- GARCÍA PAUSAS, J. & CANALÍS, V. 1992. Addicions a la flora briològica del Montseny. *Orsis*, 7: 159.
- GUARDIOLA, M. & GUTIÉRREZ, C. 2006. Noticiari de camp. *La Sitja del Llop*, 29: 18-19.
- GUINART, D., SOLÓRZANO, S. & VICENÇ, N. 2013. *Pla de conservació del Parc Natural del Montseny. Reserva de la Biosfera. Vol. I. Diagnosi de l'estat de conservació del patrimoni natural*. Diputació de Barcelona, Diputació de Girona. 388 p.
- GUTIÉRREZ, C. & SÁEZ, L. 1996. Aportacions al coneixement de la flora vascular del Montseny. *Folia Botanica Miscellanea*, 10: 67-75.
- GUTIÉRREZ, C. 1999. Novetats a la flora vascular del Montseny. *III i IV Trobades d'Estudiosos del Montseny*: 23-25. Monografies, 27. Diputació de Barcelona. Servei de Parcs Naturals.
- MERCADÉ, A. 2003. Notes florístiques del Moianès (Catalunya Central). *Acta Botanica. Barcinonensia*, 48: 29-44.
- MERCADÉ, A. & PÉREZ-HAASE, A. 2013. Aportació al coneixement florístic del Montseny. *Butlletí de la Institució Catalana d'Història Natural*, 77: 148-152.
- NUET, J. & MORELL, À. 2005. Scillo lilio-hyacinthi-Fagetum sylvaticae, a la muntanya d'Aiats (Collsacabra). *Butlletí de la Institució Catalana d'Història Natural*, 73: 21-33.
- PANAREDA, J. M., ROSSELL, A. & NUET, J. 1981a. Una mullera amb esfagnes al Montseny. *Butlletí de la Institució Catalana d'Història Natural*, 46 (Sec. Bot., 4): 147-154.
- PANAREDA, J. M. & NUET, J. 2005. Novetats florístiques al Montseny des del 1986. *VI Trobada d'Estudiosos del Montseny*: 63-66. Monografies, 41 Diputació de Barcelona.
- PANAREDA, J. M., MASNOU, J. & BOCCIO, M. 2010. Caracterització biogeogràfica dels arbusts d'afinitat subalpina al Montseny. *VII Monografies del Montseny*, 143-154. Sèrie Territori, 18. Diputació de Barcelona.
- PIÉ, G., VILAR, L. & SÁNCHEZ, S. 2010. Estudis corològics de plantes vasculares al Montseny. *VII Monografies del Montseny*: 115-118. Diputació de Barcelona.
- PIÉ, G. & VILAR, L. 2010. Noves aportacions a la flora vascular del Montseny. *Monografies del Montseny*, 25: 345-354. Amics del Montseny. Viladrau.
- PIÉ, G. & VILAR, L. 2011. Noves aportacions a la flora vascular del Montseny (II). *Monografies del Montseny*, 26: 167-174. Amics del Montseny. Viladrau.
- PIÉ, G., VILAR, L. & FONT, J. 2012. *Botrychium matricariifolium* A. Br. ex Koch, una nova espècie per a la flora del massís del Montseny. *Butlletí de la Institució Catalana d'Història Natural*, 76: 161-162.
- PIÉ, G., VILAR, L. & BARNOLA, P. 2014. Estudis corològics al Parc Natural del Montseny. Aportacions a la flora vascular. *VIII Monografies del Montseny* 114-118. Diputació de Barcelona.
- SÁEZ, L., AYMERICH, P. & BLANCHÉ, C. 2010. *Llibre vermell de les plantes vasculares endèmiques i amenaçades de Catalunya*. Argania editio. Barcelona. 811 p.
- SANZ, H. & NUET, J. 1995. *Guia de camp de les orquídies de Catalunya*. Ed. Montblanc-Martín. Barcelona. 211 p.
- VAYREDA, E. 1879. Plantas notables por su utilidad ó rareza que crecen espontáneamente en Cataluña, ó sea apuntes para la flora catalana. *Anales de la Sociedad Española de Historia Natural*, 8: 345-462.
- VILAR, L. & PIÉ, G. 2007. *Localització d'hàbitats d'interès comunitari, associacions vegetals rares i amenaçades, i flora amenaçada i/o endèmica al Parc Natural del Montseny*. Informe inèdit. Diputació de Barcelona, servei de Parcs Naturals.
- VILAR, L. 1987. *Flora i vegetació de la Selva*. Tesi doctoral inèdita. Facultat de Ciències. Universitat Autònoma de Barcelona.