

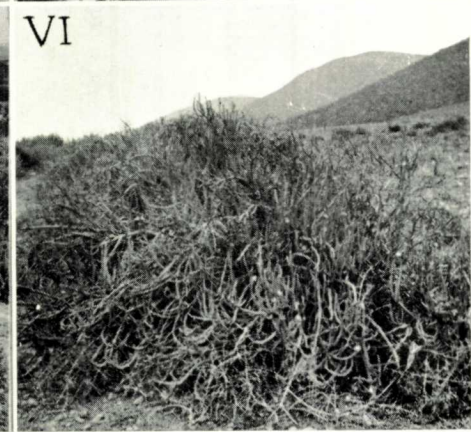
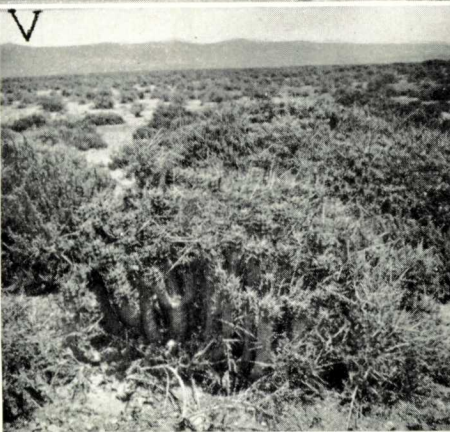
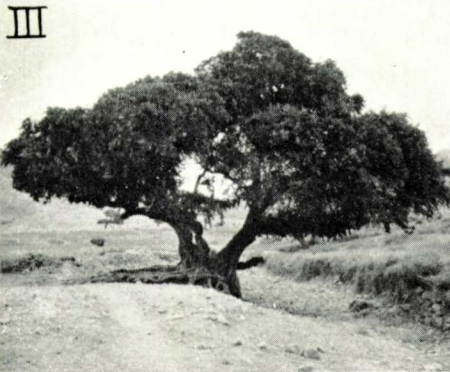
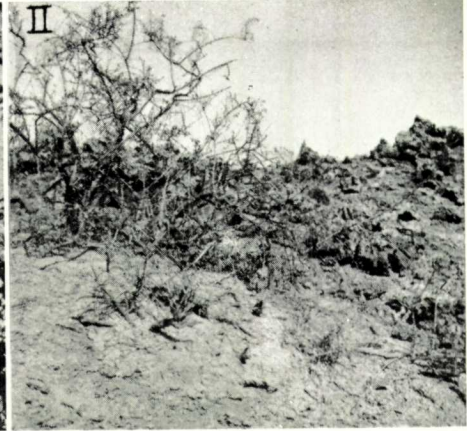
RECENSIONS

Les seccions habituals del Butlletí no permeten la publicació d'alguns estudis interessants que manquen del caràcter de monografies d'investigació propi de les nostres publicacions o que no s'ajusten a les normes purament objectives de la secció bibliogràfica. La necessitat cada cop més sentida de publicar recensions extenses i comentades de treballs d'interès general o que afectin particularment les terres catalanes, ha induït a inaugurar una nova secció del Butlletí, en la qual es recolliran els resums més o menys extensos, mai transcripcions íntegres, de treballs de gran interès o publicats en llengües poc assequibles, de les conferències professades a la Institució i dels treballs que constitueixin una veritable «mise au point» de temes d'interès i que per llur vàlua puguin ésser d'utilitat als nostres lectors.

UNA EXPLORACIÓ BOTÁNICA PER IFNI

El conferenciant explicà breument la situació geogràfica d'Ifni i la topografia d'aquest territori, d'uns 1.600 quilòmetres quadrats en la part actualment ocupada pels espanyols. Féu indicacions sobre el clima, inconegut encara de manera precisa, remarcant que la quantitat de pluja anual deu ésser inferior a 200 mil·límetres, distribuïda tan diversament que el període d'eixut dura des del març al novembre. Com a conseqüència de la duresa del clima, pel que correspon a l'aigua, digué que la vegetació, que no manca enlloc del territori, és feta per a resistir aquelles condicions. Les plantes es defensen sovint engruixint els seus òrgans vegetatius i fent-se carnoses les seves fulles; revestint-se d'una cutícula gruixuda, o reduint el fullatge al mínim. Dos tipus biològics de plantes criden fortament l'atenció al viatger que hi va des del Nord: el de planta desfulladissa a l'estiu, com el *fernan* o *Euphorbia Regis-Jubae*, l'*axdir* o *Euphorbia balsamifera*, etc., i el tipus cactiforme, representat millor que per cap altra planta pel *dagmús*, que és una altra eufòrbia (*E. Echinus*).

Llevat del replà que s'estén de llarg a llarg del litoral i d'una part de la plana subdesèrtica meridional de la conca del riu Asaka, tot el territori és vestit de boscos d'argan, l'*Argania Sideroxylon*, arbre de talla mitjana, de tronc baix i gruixut, sovint retort, amb ampla copa d'un verd tendre, ramells rígids i més o menys espinosos, i fulles dures. Els boscos d'aquest arbret són clars i quan hom els cuida una mica, desbrossant-los i netejant-los, donen la sensació d'un parc.



La flora i la vegetació d'Ifni

- I. — L'*Astydamia latifolia*, umbel·lífera de fulles suculentas, pròpia de Canàries i del Marroc.
 II. — La *Nitraria* de les guixeres d'Assaka, arbust quasi aïll'e, de fulletes carnosas.
 III. — L'*Argania* (argan), que forma els boscos d'Ifni.
 IV. — Aspecte general de la vegetació a la plana litoral d'Ifni, amb eufòrbies cactiformes.
 V. — L'*Euphorbia Echinus* a la plana subdesèrtica de Tiliuin, amb *Lycium intricatum*.
 VI. — El *Senecio* (*Kleinia*) *Anteuphorbium*, una de les espècies més notables del territori.

L'argan fa possible la vida d'una ramaderia florent, que, llevat d'ell i d'unes poques plantes més, no té altra cosa per mantenir-se. Uns 2.000 camells i 40.000 cabres l'esbrosten continuament i l'arbre resisteix admirablement aquesta guerra continuada fent-se més densa la copa i endurint i aguditzant el seu ramatge. Per torna, encara dóna gran quantitat de fruit, drupes de la grandària d'una oliva sevillana, que mengen també els camells. De l'ametlla d'aquests fruits se'n fa l'oli d'argan, que els moros d'Ifni estimen superior al d'oliva i el venen més car als soks.

Els conreus són escassos i molt migrats. Dels cereals quasi no cultiven més que l'ordi primerenc, que seguen el mes d'abril. Els fruiters, si descomptem la figuera de moro (*Opuntia*), algunes figueres i la palmera de dàtils, que hom veu amb certa profusió a la Vall d'Uggú, quasi no existeixen. Les hortes es redueixen a retallets insignificants plaçats a les vores dels torrents o del riu Asaèa (riereta més que no pas riu, que s'asseca al fort de la calor), regades amb aigua de pou a majoria d'elles.

De tot el qual resulta que la flora és pobra (la meitat, aproximadament, del nombre d'espècies que tindria una comarca catalana com el Vallès, Bages, etc., de la mateixa extensió), la vegetació migrada, els conreus molt escassos i la ramaderia florent, d'acord, aquesta riquesa, amb la indolença dels moros, per als quals resulta còmode no sembrar i utilitzar en forma de carn els recursos naturals del país.

Parlà, finalment, de la casa morisca d'Ifni, feta quasi sempre de fang, i de manera que el qui l'habita pugui resistir fàcilment l'escomesa dels àrabs, que són els nòmades del desert, és a dir, amb murs elevats, amb torres als angles, amb terrats interiors des dels quals hom pot fer foc als enemics que s'apropen... i encara cada casa o cada grup de vivendes defensats per una plantació d'opúncies i per una tanca d'espinal. Remarcà com la construcció de fang és semblant, pel que fa al procediment, a la de l'Urgell, conseqüència a Ifni no pas de la manca de pedra, excel·lent per a la construcció, sinó a les possibilitats de resistència que dóna a aquestes cases de terra el clima extremadament eixut del territori.

El conferenciant il·lustrà la seva conversa amb gran nombre de diapositives d'Ifni obtingudes per ell durant l'excursió, que començà el 8 d'abril i finí el 10 de maig.