

## Tricòpters nous

pel

P. LONGÍ NAVÁS, S. J.

3.<sup>a</sup> Sèrie

A la revista *Konowia*, de Viena, he publicat dues sèries breus de «Neue Trichopteren» (*Konowia*, 1922, 1924).

Ara, invitat a assistir a la sessió extraordinària de la INSTITUCIÓ CATALANA D'HISTÒRIA NATURAL, i no essent-me possible, he volgut almenys estar-hi present en esperit i contribuir amb algun escrit a la solemnitat de l'acte.

He intentat vanament trobar res disponible referent a la fauna de la meva pàtria, essent-ne tant lluny. És per això que m'ocuparé d'uns quants Tricòpters d'Àfrica que tenia en estudi, formant amb ells una 3.<sup>a</sup> Sèrie. Amb tot i que hauria estat ben acollida en la revista abans esmentada, he preferit col·laborar, amb aquesta breu enumeració, a la cultura de la ciència pàtria.

Tots els Tricòpters que enumeraré en aquesta sèrie pertanyen al Museu de París i són part dels fruits d'una expedició realitzada pel Dr. SEYRIG a l'Àfrica oriental, a la colònia anglesa de Kenya, i a Madagascar.

### Família POLICENTRÒPIDS

#### 1. *Dipseudopsis cubitalis* sp. nov. (fig. 1).

Corpus testaceo-fuscum.

Caput fuscum, vertice et occipite ferrugineis; oculis fuscis; palpis fuscis; antennis testaceis.

Thorax inferne testaceo-ferrugineus; superne antice et postice ferrugineus, medio seu in mesonoto fusco-ferrugineus.

Abdomen subfuscum, margine posteriore segmentorum fulvo.

Pedes fulvi, fulvo pilosi, apice femorum tibiarumque anguste fusco; tibiis tarsisque II ♀ leviter dilatatis; calcaribus testaceis.

Alæ apice parabolicæ; reticulatione fulva; membrana levissime fulvo tincta.

Ala anterior (fig. 1) pubescentia fulvâ, paulo obscuriore in quarto

antere, umbra fusca lata præter cubitum, marginem; externum et ad medium præter posteriorem; stria fusca ad cubitum, ad venulam cubitalem et ad ramos furcæ apicalis 5, dilute ad ramum anteriorem;

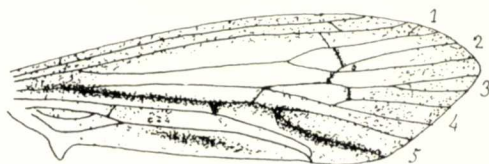


Fig. 1. — *Dipseudopsis cubitalis* ♀ Nav.  
Ala anterior

venulis anastomosis sub-fuscis; furca apicali 1 brevissima, longiter pedunculata, pedunculo saltem quater longiore; ceteris longis, 3 breviter pedunculata, 2, 4, 5, sessilibus; ita longitudine decrescentibus: 2, 5, 4, 3, 1; cellula media

subduplo longiore discali, angusta; furca 2 angusta, 5 lata.

Ala posterior pallidior, cellula media sesquolongiore discali, angusta; lobo axillari grandi, rotundato.

Long. corp. ♂	15.5 mm.
— al. ant.	20 »
— — post.	14 »

Pàtria, Madagascar: Périnet, 12-III-1932. SEYRIG.

L'he anomenat *cubitalis* per a designar la gran visibilitat del cúbit en l'ala anterior, amb les estries de pubescència bruna que l'acompanyen.

## 2. *Dipseudopsis grammoptera* sp. nov. (fig. 2, a).

Similis *Schoutedeni* Sest.

Caput facie fulva, vertice et occipite subfuscis; oculis fuscis; palpis fuscis, basi testaceis; antennis testaceo-ferrugineis, angustissime, vix sensibilter fusco annulatis.

Thorax inferne testaceo-ferrugineus, superne subfuscus, metanoto testaceo, ejus scutello medio fusco.

Abdomen ferrugineum, margine postico segmentorum pallidior.

Pedes fulvi, calcaribus testaceis, posterioribus internis ♂ (fig. 2, a) brevioribus externis, basi latis, in tertio apicali angustatis, et in unguem introrsum (seu ad tarsum) et deorsum acuminatis.

Alæ angustæ, reticulatione fusca, membrana leviter fusco tincta.

Ala anterior apice elliptice rotun-

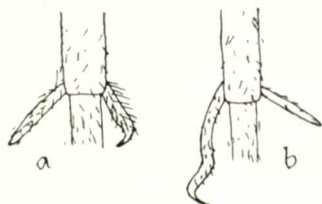


Fig. 2.

a) *Dipseudopsis grammoptera* ♂ Nav. Esperó de la tibia 3.<sup>a</sup> esquerra

b) *Dipseudopsis Seyrigi* ♂ Nav. Esperó de la tibia 3.<sup>a</sup> dreta

data pubescentia plerumque fusca; macula thyridiali albida ad venulam procubitalem, atomo ad arculum et striis pallidis in areis apicalibus, in cubitali et axillari prope arculum; cellula discali brevi, externe lata, media angustiore, duplo longiore; furca apicali 1 brevi, 2 et 4 sessilibus, 3 breviter, 5 brevissime pedunculata.

Ala posterior pallidior, sine furca apicali 1; cellula discali brevi, media sesquolongiore, angustiore; furca apicali 2 angusta, 5 lata ad marginem.

Long. corp. ♂	11	mm.
— al. ant.	13'5	»
— — post.	9'4	»

Pàtria. Madagascar: Amparandrandava, III, 1932. SEYRIG.

Li he posat *grammoptera* per les línies apicals pàl·lides de l'ala anterior que la distingeixen; del gr. γραμμή línia i πτερόν ala.

### 3. *Dipseudopsis Seyrigi* sp. nov. (fig. 2, b).

Similis *simplici* Vlm.

Caput fusco-piceum, nitens; oculis fuscis; palpis nigris; antennis ferrugineis, in tertio basali fuscis, 13 mm. longis.

Thorax fuscus, mesonoto fusco-nigro, metanoto fusco-ferrugineo.

Abdomen ferrugineum, basi subfuscum, apice fuscum.

Pedes ferruginei, apice tarsorum fusco; calcaribus internis tibiae posterioris (fig. 2, b) ♂ longis, sinuosis, in medio subfuscis, apice subito in dentem acutum extrorsum et deorsum flexis.

Ala anterior angusta, apice parabolica; reticulatione fusca, sine furca apicali 1; furca apicali 2 sessili, interne truncata, seu venula brevi clausa, 3 subduplo longiore suo pedunculo, 4 sessili, 5 breviter pedunculata; furcis longitudine ita decrescentibus: 5, 2, 4, 3; cellula discali brevi, pentagonali, lateribus externis brevibus, media duplo longiore; pubescentia plerumque fusca, pilis brevibus aureis intermistis; thyridio albido, elongato, obliquo, lineali; puncto albo ad arculum; plaga pallida ante furcam apicalem 5 et ad apicem areae axillaris.

Ala posterior pallidior, membrana hyalina, iridea, externe leviter obscurata; reticulatione fulva, extra cellulas discalem et mediam fusca; cellula discali subrhombali, media duplo longiore et duplo angustiore; furca apicali 1 nulla, 2 basi seu interne truncata, 5 multo latiore, paulo longiore.

Long. corp. ♂	12	mm.
— al. ant.	16'3	»
— — post.	12	»

Pàtria. Madagascar: Périnet, 12-III-32. SEYRIG.

## Família HIDROPSÍQUIDS

4. ***Hydropsyche plesia*** sp. nov. (fig. 3).

*Similis propinqua* Vlm. Major.

Caput testaceum, fulvo pilosum; oculis fuscis; palpis subfuscis.

Thorax testaceus, fulvo pilosus, superne ad lobos humerales meso et metanoti fuscus.

Abdomen subtotum fuscum, fulvo pilosum.

Pedes fulvi, fulvo pilosi, calcaribus testaceis.

Alæ apice parabolicæ, reticulatione fusca, pubescentia plerumque fusca.

Ala anterior (fig. 3) membrana tota guttis fulvis marmorata, macula fulva elongata in area axillari citra arculum; cellula discali triplo longiore latitudine, margine anteriore recto, externo oblique, posteriore convexo; cellula media vix latiore, subduplo longiore; ramis apicalibus leviter arcuatis (fig. 3); furca apicali 1 longa, pedunculo brevioris ejus ramo anteriore; 2 et 4 sessilibus, 3 et 5 pedunculatis, pedunculo 3 brevi, 5 longo.

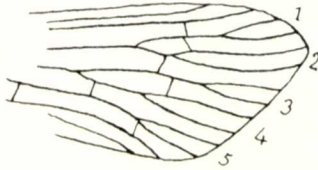


Fig. 3.—*Hydropsyche plesia* ♂ Nav.  
Extrem de l'ala anterior

Ala posterior haud maculata, cellulis discali et media longis, angustis, marginibus subparallelis; furca apicali 1 brevi, ejus ramo posteriore brevioris suo pedunculo, 3 longiore proprio pedunculo.

Long. corp. ♀	7·2 mm.
— al. ant.	11·3 »
— — post.	9· »

Patria. Kenya: Meru, 6-VI-32. SEYRIG.

Castello di Bollengo (Aosta, Italia), 4-III-1933.