

## Nous monuments megalítics de l'Alt Empordà i l'abric neolític de la cova de Can Simó

per

I. MACAU I TEIXIDOR

Professor del Grup Escolar de Sarrià

La nostra condició de naturalistes i fervents admiradors i cultivadors de les ciències naturals ens ha portat a recórrer amb ple dalit les fragositats i aspreses de les nostres muntanyes i comarques. Hem trobat tan seductors atractius en aquestes excursions, que les hem sovintejadades en el transcurs de molts anys.

Durant els nostres repetits passeigs i excursions no ens han faltat mai agradables emocions que ens han estimulat a prosseguir cada vegada amb més interès l'estudi de les meravelles que, pròdiga, ens ofereix a cada pas la fecunda Natura.

I no han estat sempre espècies botàniques, la presència de les quals ens ha fet quedar embadalits, sia per llur raresa, sia per les gales i delicades formes amb què se'ns manifesten; ni aquelles roques l'estructura i les estratificacions de les quals ens diuen la pau o turbulència que presidí llur formació, com tampoc aquelles cristallitzacions que ens deixen admirats davant de tan belles formes geomètriques per a la formació de les quals, l'artista Natura disposa de lleis especials i constants per a cada un dels minerals.

Freqüentment hem recollit, avars, éssers que foren animats en edats remotes i que avui, encara que petrificats entre les diferents capes geològiques, ens contenen la història del desenvolupament de la vida en el nostre planeta, fent-nos reflexionar profundament respecte a l'evolució que, lentament però constant, s'està operant en les coses i en els éssers.

També ens hem detingut manta vegada, durant els nostres estudis, davant de testimonis que ens han llegat les primitives societats humanes, aquells homes la històrica existència dels quals solament ens és permès de deduir pels monuments que aixecaren l'exploració dels quals ens documenta amb atuells, armes, gravats i altres objectes que

ens fan suposar el gènere de vida i els costums que presidien la vida d'aquelles remotes societats.

Tan interessants ens semblaren aquelles troballes prehistòriques, que ens suggeriren la idea d'estudiar-les amb deteniment, ja que, d'una manera general, poca cosa més en sabíem que allò que, en tractar d'aquest aspecte, en diuen els llibres de text, que, per llur índole, ben poques pàgines emplen en d'aquesta matèria. Entre la bibliografia d'estudis prehistòrics veiérem els fets per Lluís MARIÀ VIDAL i SAMPERE i MIQUEL, i en veure descrits els dòlmens d'Espolla decidírem visitar el nostre venerable company i bon amic Antoni BALMAÑA, mestre que era d'aquella població, el qual, molt atent, ens acompanyà als llocs on radicaven aquells monuments, tot fent-nos-en una descripció tan detallada que augmentà el nostre interès davant la mateixa realitat.

Recorreguérem les pàgines en què Lluís MARIÀ VIDAL fa un estudi d'alguns d'aquests monuments en terres catalanes, i ens poguérem convèncer que alguns dels que nosaltres coneixíem no figuraven en aquelles descripcions.

Més tard estiguérem en possessió de l'obra «Los Monumentos megalíticos de la provincia de Gerona», del nostre antic professor Manuel CAZURRO, en la qual s'augmenta considerablement el nombre dels descrits abans, i també hi constatarem l'absència de molts dels que figuraven en el nostre carnet d'excursions, la qual cosa ens suggerí la idea de donar-los a conèixer publicant en alguna revista o butlletí les dades que posseïem, referents a aquests monuments desconeguts; però ocupacions professionals ens allunyaren per espai d'alguns anys de la nostra terra nadiua, i això motivà que demoréssim la publicació del nostre treball fins al present, en què les circumstàncies ens han permès reprendre aquells estudis tant de temps interromputs.

Les excursions que hem realitzat aquests darrers temps per l'Albera i la ramificació que s'estén fins a Roses i el cap de Creus ens han proporcionat la troballa d'algun altre d'aquests monuments no descrits, precisament ben propers a d'altres ja estudiats per nosaltres, i si hi afegim el bon nombre de destrals prehistòriques, punxons i puntes de fletxa de sílex que durant les nostres investigacions hem pogut recollir (tot procedent dels llocs on radiquen els monuments megalítics que ens proposem descriure), haurem dit els motius que ens han decidit escriure aquestes línies.

Per assegurar-nos del caràcter inèdit dels megàlits que anem a descriure consultarem les notabilíssimes obres de l'il·lustre prehistoriador Dr. BOSCH i GIMPERA en les quals es condensen els estudis notables que té fets relatius a la prehistòria a Catalunya, i en cap de



les seves pàgines no hem vist la més petita referència als nostres dòlmens. El mateix podem dir de la notable obra de Lluís PERICOT «La Civilización megalítica catalana y la Cultura pirenaica», on tampoc no es fa esment de cap dels megàlits que descriurem.

A més a més dels croquis a escala, fotografies i mapa que il·lustren aquest treball, hi empremem una forma itinerària que pugui servir de guia a aquells que sentint interès per la nostra prehistòria, desitgin visitar aquests monuments.

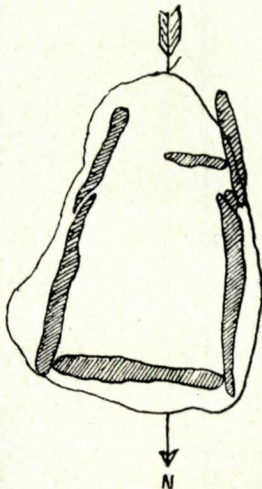
## ELS DOLMENS DE COMA D'INFERN

### Dolmen de la «Vinya del Rei»

El dia que visitarem aquest dolmen ens hi acompanyà el bon amic Sr. MARGINEDA, fundador i conservador de l'interessantíssim museu d'Història Natural que té instal·lat a Vilajuïga, al terme del qual radica aquest megàlit, distant de la població uns tres quilòmetres i mig. Seguint pel carrer de Sant Pere de Roda i tot vorejant la Riera de Vilajuïga trobarem, a uns dos quilòmetres, les casetes de les obres d'eixampla del túnel de Vilajuïga, lloc on s'ajunten les torrenteres de Comes Tortes i Coma d'Infern, i seguint aquesta darrera, a la dreta, a un quilòmetre i mig aproximadament, travessarem la torrentera; a l'esquerra, per a agafar un mal camí de carro que ens portà a la vinya i olivar que ha donat nom al dolmen que anem a descriure.

Molt dissimulat i entremig de les oliveres de la part baixa de l'olivar, es troba aquest magnífic dolmen, net de brossa i completament aïllat per tres dels seus costats, ja que per la part posterior està terraplenat en part per una feixa o travesera de les que integren la finca.

Té una doble cavitat de forma trapezial quant a la planta i a la secció transversal. La cavitat interior forma una cambra de 2'20 m d'amplada per 2'80 de llargada, i la seva alçada posterior és d'1'65 metres.



Croquis n.º 1

Dolmen de la Vinya del Rei en el Terme de Vilajuïga - Escala 1:100

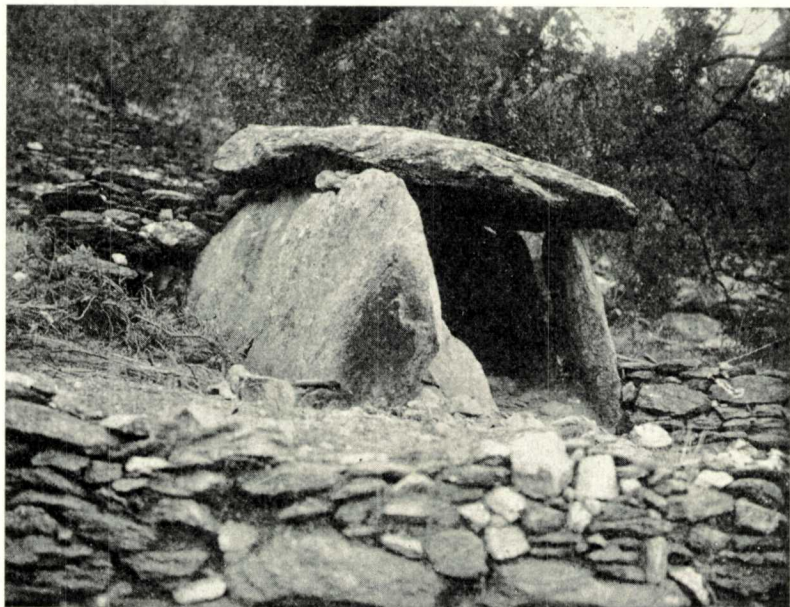


Fig. 1. - Dolmen de la Vinya del Rei - Vilajuïga



Fig. 2. - Dolmen del Garrollà - Vilajuïga





Fig. 1. - Dolmen de la Talaia - Vilajuïga



Fig. 2. - Dolmen de les Ruïnes - Vilajuïga

Aquest dolmen forma una antecambra, d'1'30 m d'amplada i 0'80 de fondària, separada de la primera per una llosa amb evidents senyals de mutilació i que avui té 0'75 m de llargada per 0'80 d'alçada.

Es pot dir que està orientat de nord a sud, amb la petita diferència de graus que indica el croquis n.º 1.

Cinc grans lloses de gneis componen la caixa d'aquest dolmen. La que forma el fons té 2'20 m d'amplada per 1'80 d'alçada.

Formen les parets de la part E dues lloses de gneis: la posterior, de 2'30 m de llargada, i l'anterior, d'1'20 m. A la part S té dues lloses també de la mateixa naturalesa: la posterior de 2'60 m de llargada, i l'anterior d'1'60 m.

La coberta està formada per una sola llosa de 4'05 m de llargada per 2'60 d'amplada i 0'15 a 0'30 m de gruix, que es troba sensiblement inclinada cap a la boca d'entrada. (Vegi's làmina I - 1).

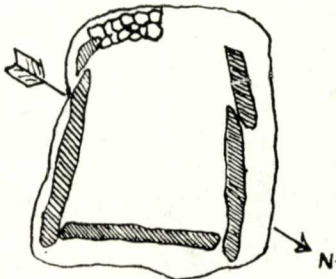
Per manca de temps no poguérem fer cap exploració en aquest dolmen, peròensem fer-la un altre dia amb l'esperança que serà profitosa.

## El dolmen del Garrollà

Des del dolmen descrit, i pujant per un camí ascendent que forma la divisòria de l'olivar i la vinya de la mateixa finca, s'arriba a la carena, i al mig d'un gran matoll de garrolles o garrigues es troba, gairebé del tot enterrat de rocs, aquest segon dolmen. Haguérem de treballar una bona estona arrencant mates i escampant pedres, per deixar quelcom descoberta l'entrada i poder penetrar-hi.

Està orientat al SW. L'interior forma una caixa quasi rectangular d'1'90 per 2'65 metres. (Croquis n.º 2 i làm. I - fig. 2).

La paret del fons té 1'90 m d'amplada per 1'65 d'alçada. La de la part S està formada per una llosa de 2'50 m per 1'60 i una altra de 0'70 m per 1'20, i la paret del N és constituïda també per dues lloses: una d'1'80 per 1'65 m i una altra de 0'90 per 1'20 m de llargada i alçada, respectivament.



Croquis n.º 2  
Dolmen del Garrollà en el Terme de  
Vilajuïga - Escala 1:100



La coberta és de gneis, com els altres elements descrits, i està fornada per una sola llosa de 3'48 m de llarg per 3 metres d'ample i de 0'15 a 0'25 m de gruix. Les parets que la sostenen són d'un gruix quelcom superior.

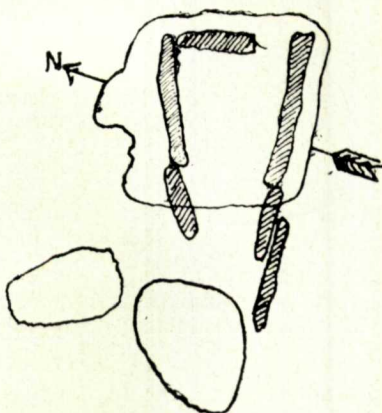
## Dolmen de la Talaia

A partir del dolmen que acabem de descriure, es perd tot vestigi de camí, però travessant una petita vinya que hi ha en direcció de la carena, amb prou fatig i pujant parets antigues i grans roquissers, s'arriba a la cresta del turó on es troba el dolmen, que, a falta d'altre nom, hem anomenat «de la Talaia», perquè des d'allí es dominen els vessants de Comes Tortes, Coma d'Infern i tota la plana de l'Empordà.

Aquest dolmen, alguns elements del qual resten caiguts, té tota la forma d'una galeria coberta. Les seves parets formen una cavitat trapezial d'1'50 m d'amplada, 3'50 de llargada i 1'10 d'alçada. La seva orientació és cap a l'oest.

Forma la paret del fons una llosa d'1'60 per 1'10 m que deixa entre ella i el costat S un espai o entrada de 0'50 metres. A la dreta, les parets estan formades per tres lloses d'1'90, 0'80 i 1'40 m de llargada, respectivament, i 1'10 d'alçada. També formaven la paret oposada, tres lloses d'1'60, 0'95 i 1'10 m de llargada i 1'18 d'alçada. D'aquestes lloses, la una resta caiguda. (Vegi's croquis n.º 3 i làmina n.º II - fig. 1).

Formaven la coberta dues lloses. Una que ocupa el seu lloc, de 2'50 m de llarg per 2'60 d'ample, i l'altra, que veiem caiguda davant mateix del dolmen, d'1'70 per 1'70 metres. Tant la coberta com les lloses que la sostenen són de gneis.



Croquis n.º 3

Dolmen de la Talaia en el terme de Vilajuïga

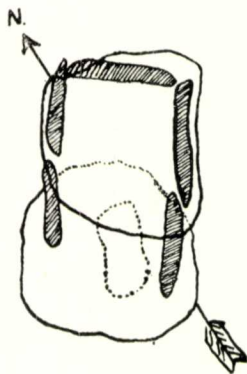
Escala 1:100

## Dolmen de les Ruïnes

Des del dolmen de la Talaia, el terreny ja és més practicable. A pocs passos del dolmen hi ha un camí de cabres i seguint-lo en sentit ascendent trobarem, a menys d'un centenar de metres, un altre replà de la carena on s'aixeca, mig caigut i mig cobert de pedres soltes, el dolmen que, per no tenir nom conegut i per distingir-lo dels seus proveïns de Coma d'Infern, hem batejat amb el de «Les Ruïnes», ja que al seu voltant hi ha una tal quantitat de pedres soltes i parets enrunades que produeix la sensació d'unes ruïnes. (Vegi's làmina II - fig. 2).

Aquest dolmen està orientat al SW, com pot veure's en el croquis n.º 4, i la seva cavitat interior té la forma d'un rectangle de 2'70 m de llarg per 1'35 d'ample i la seva alçada, interior també, 1'65 m.

Sis lloses sostenien les peces de la seva coberta. La que tanca el fons té 1'30 m de llarg per 1'65 d'alt i 0'30 de gruix. La paret de la dreta està constituïda per dues lloses d'1'70 i 1'40 m de llargada i 1'65 i 1'20 m d'alçada. Constitueixen la paret de l'esquerra tres lloses. Dues, que ocupen llur lloc, tenen 1 m i 0'95 m de llargada i 1'65 i 1'35 m d'alçada i deixen entre elles un espai obert de 0'15 m. Una tercera llosa que sostenia la coberta està avui caiguda a l'interior mateix i té 0'50



Croquis n.º 4

Dolmen de les Ruïnes en el terme de Vilajuïga - Escala 1:100

m d'ample per 1'50 de llarg.

La coberta consta de dues grans lloses. La posterior té 2'35 per 2'10 m, i l'anterior 2'25 per 2'30 m i un gruix de 0'10 a 0'25 m. Aquesta darrera s'aguanta per la pressió que sobre un dels seus costats exerceix la coberta posterior.

## Dolmen de la Carena

Si seguim el mateix caminet de cabres que hem deixat per a estudiar el dolmen de «Les Ruïnes», trobarem a menys distància de cent metres i en el punt culminant de la mateixa carena el dolmen d'aquest nom, isolat i visible des de molts llocs d'aquella contrada.



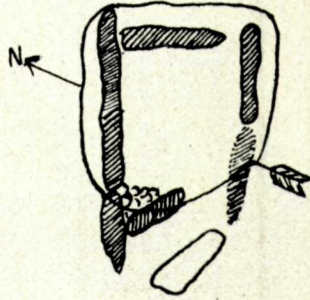
Igual que l'anterior, la seva planta és sensiblement rectangular, té 3 m de llarg per 1'60 d'amplada. La seva orientació és cap a l'oest.

Té una secció transversal lleugerament trapezial, i la llosa del fons, d'1'30 m d'amplada i 1'20 d'alçada, deixa un espai obert entre ella i l'única pedra en peu que sosté la coberta per la part S. Aquesta pedra té 1'20 de llarg i 1'20 m d'alçada. Dues pedres més formaven aquest costat, la una trencada i l'altra a terra.

Dues lloses componen la paret: una de 2'40 m llarg per 1'20 d'alçada i una altra d'1'10 per 1'20 metres.

Dues lloses formaven la coberta. La una és al seu lloc i té 2'70 m llarg per 2'20 d'ample. La coberta anterior, que avui és a terra sostinguda en un dels costats que l'aguantaven, té 1'70 m per 0'90 m de llargada i amplada, respectivament.

Vaig fer una troballa en aquest dolmen consistent en una destral d'una roca força descomposta que sembla una ofita o una diorita. Estava com fent de tascó entre la coberta i un dels seus costats. Aquesta destral és representada a la lám. III, n.º 2.



Croquis n.º 5

Dolmen de la Carena en el terme de Vilajuïga - Escala 1:100

## El dolmen caigut

El dia que amb el Sr. MARGINEDA visitarem els dòlmens ja descrits, no portàvem màquina fotogràfica, i això féu que jo hagués de tornar-hi un altre dia. Aquesta vegada m'hi acompanyà el Sr. PONS, mestre de Roses, el qual, molt atent, posà la seva Kòdak a la meua disposició.

Després d'haver fotografiat els dòlmens ja esmentats, ens situàrem en un lloc dominant, i, amb auxili d'uns bons binocles Zeiss, recorreguérem aquells paratges, esperançats de trobar-hi algun nou dolmen, i quan ja parlàvem d'emprendre el retorn, en una última ullada ens semblà descobrir en el vessant oposat de Coma d'Infern una gran llosa semblant a la coberta d'un dolmen.

Férem cap allí des del dolmen de la Carena seguint quasi horitzontalment per entremig de mates i argelagues, el vessant W, i, decan-



Fig. 1. - Dolmen de la Carena - Vilajuïga



Fig. 2. - Dolmen Caigut - Vilajuïga



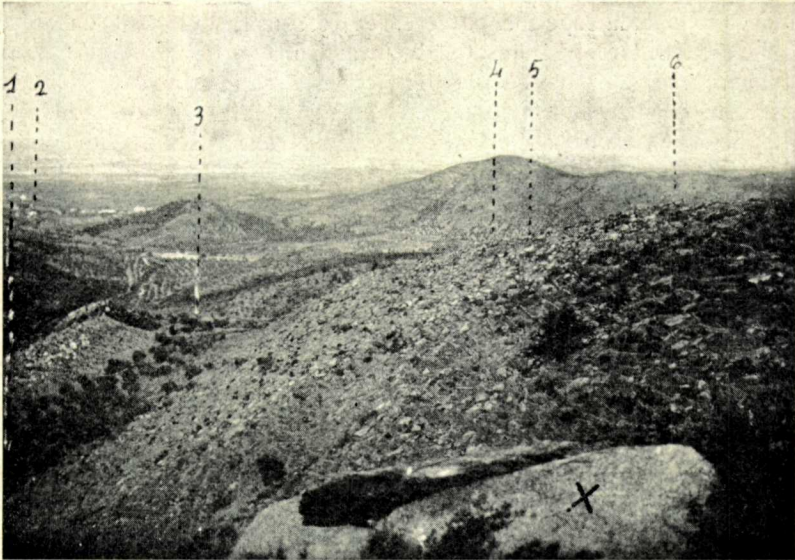


Fig. 1. - Situació dels dòlmens de Coma d'Infern

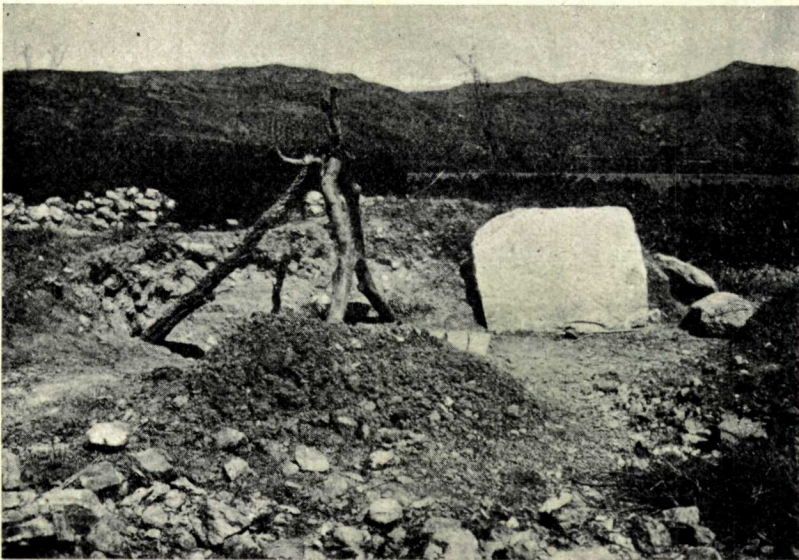
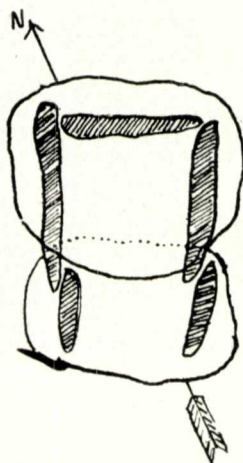


Fig. 2. - Túmul de la Vinya d'en Berta - Pau

tant la fondalada superior, passàrem al vessant E, quasi sobre mateix del Cau del Llop. Allà ens trobarem amb un veritable i interessant dolmen, amb un dels costats i la coberta caiguts, però els seus elements resten allí mateix. Això ens permeté considerar-los en llur posició primitiva i prendre les mides exactes del que era el dolmen abans de caure.



Croquis n.º 6  
Dolmen caigut en el terme de  
Vilajuïga - Escala 1:100

La planta d'aquest dolmen tenia la forma d'un trapezi, d'1'88 m la base del fons, 1'80 la del davant, i 2'65 m la llargada.

La llosa del fons, que encara està dreta, té 1'80 m de llarg per 1'20 d'alt i 0'20 de gruix.

Les parets de la part E, encara en peu, són dues lloses, una de les quals té 2'15 metres de llarg per 1'20 d'alçada, i l'altra 1'10 metres llarg per la mateixa alçada.

Les parets del costat W estan, senzillament, tombades. Una de les lloses té 2'50 per 1'45, i l'altra 0'90 per 1'49 m de llarg i alt, respectivament.

La coberta posterior, que encara descansa sobre un dels costats drets i sobre un costat caiguts, té 2'37 m de llarg per 2'43 d'ample i un gruix de 15 a 20 cm.

La llosa que formava la coberta anterior i que veiem estintolada sobre un dels costats caiguts té 2'30 per 2'40 metres (vegi's làmina III, n.º 2).

El gneis és l'única roca de què estan formats tots aquests megàlits.

### Situació dels dòlmens abans descrits

Com que des d'aquest últim dolmen s'observa la situació dels altres descrits, he cregut convenient treure'n una fotografia i senyalar-hi aquests megàlits. (Vegi's la làmina IV, n.º 1). 1 Dolmen de la Vinya del Rei, en mig de l'olivar. 2 Vilajuïga. 3 Dolmen del Garrollà. 4 Dolmen de la Talaia. 5 Dolmen de «Les Ruïnes». 6 Dolmen de la Carena. × En primer terme; Dolmen caigut.



## Dolmen de la vinya d'En Berta

Història de la seva troballa. – Rara situació d'aquest enterrament. – Quins materials el formaven. – Inscripcions de la llosa davantera que el tancava. – Gravats de la seva coberta.

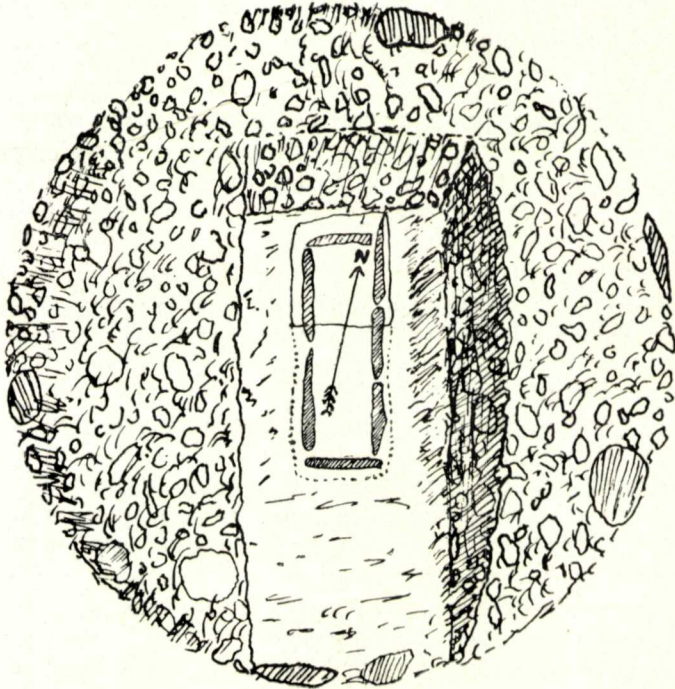
Era la segona quinzena d'agost del 1932 que jo recorria el terme de Pau a la percaça d'alguna espècie botànica que no tingués catalogada, i, rendit, esgotat per la roent solellada, vaig anar a ombrejar-me dintre el dolmen de la Burnaua o Barraca d'en Rabert, que després descriurem, i estava amidant i dibuixant la seva planta, quan s'escaigué passar un home que es va aturar i entrant en conversa acabàrem per parlar de la calor, de la set, etc., aquells temes obligats de l'estiu. Em ponderà les excel·lents aigües de la deu de Pau en termes tals, que em vingueren ganes d'anar-hi a beure'n. No vaig pas tardar 10 minuts a arribar-hi.

El propietari de l'establiment, en veure'm amb la motxilla i els estris de naturalista, vingué a oferir-me si volia beure aigua, que vaig acceptar molt agraït, i, conversant sobre plantes, minerals i roques, m'ensenyà un fragment d'una bella leptinita, i, en preguntar-li'n la procedència, em digué que era un tros d'una gran llosa que s'havia descobert més avall del poble. Com que em va interessar la classe de roca i allò de la gran llosa, vaig decidir anar a veure-ho, i per molt ben soferta vaig tenir la forta solellada que rebí sobre la que ja portava.

En arribar al lloc assenyalat de la troballa, em vaig adonar que es tractava d'un enterrament prehistòric dels pocs que encara no havien estat violats.

Esbrinats els antecedents de la troballa, vaig assabentar-me que l'amo de la vinya, en Berta de Pau, volgué fer un pou per tenir a mà, aigua per a sulfatar la vinya, i, per no perdre terreny tot procurant que no fes nosa, resolgué fer-lo al mig d'un puig que hi ha al centre de la vinya. Començaren una trinxera, per tal d'arribar al centre del puig, pel pla de la vinya, i, a menys d'un metre d'excavació, trobaren una gran llosa que els privava de continuar avant, i, com que amb les eines de treball no podien moure-la, recorregueren a un mall per a anar-la escrostonant, i continuaren així fins que ja no quedaven sinó 1'50 metres de llosa. Llavors en veure que no s'acabava, resolgueren descobrir-la per sobre traient els dos pams de terra que la cobrien;

llavors s'adonaren de les grans dimensions d'aquella peça, i es planyeren d'haver-la mutilada tan bàrbarament ja que solament en restaven 1'50 metres dels 3'55 que tenia. Continuant l'excavació pogueren veure com aquesta coberta estava sostinguda per set lloses clavades de caire formant un rectangle tancat. (Croquis n.º 7).



Croquis n.º 7

Túmulo de la Vinya d'en Berta en el terme de Pau. - Escala 1:100  $\frac{1}{100}$  :

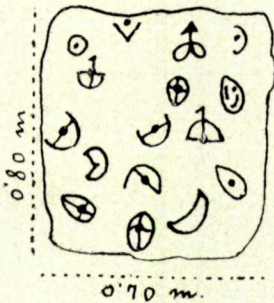
No havent-se fet cap troballa d'aquesta classe de monuments en les zones baixes, diversos prehistoriadors suposen que no n'hi devien existir i aquesta mateixa pregunta fa l'illustre professor de la Universitat de València el Dr. Lluís PERICOT (1) el qual diu que, si n'hi existien, fóra molt possible que fossin destruïts per raó del cultiu. Aquesta suposició ve confirmada per les circumstàncies que fan referència a aquest enterrament, que no havia estat violat encara i que en ésser-ho, ocasionà la seva completa destrucció.

(1) «La Civilización Megalítica catalana y la Cultura Pirenaica», pàg. 21.



Estava situat a dos quilòmetres del poble de Pau, per la carretera de Pedret i a un quilòmetre de la carretera de Vilajuïga a Roses, seguint un camí de carros que travessa un desmunt d'aquesta carretera prop del quilòmetre 8, abans d'arribar al Mas Ferran.

Al mig d'un puig d'uns nou metres de diàmetre per 1'50 d'alt, actualment, format de terra i palets de diferents mides, (figura 7), al centre de la dita vinya, on avui hi ha un pou, es trobava aquest interessant enterrament. El formaven set lloses de llicorella que



Croquis n.º 8

Llosa que tapava l'entrada del túmul de la Vinya d'en Berta. - Escala 1:25

sostenien la coberta un tros de la qual trobarem arrambada a un costat del desmunt quan el visitarem per primera vegada. Una d'aquestes lloses portava gravats una sèrie de signes (figura 8) alguns d'ells molt semblants als que existeixen en la llosa superior del dolmen del Barranc d'Espolla que donà a conèixer el Dr. Lluís PERICOT en la seva obra susdita, i això fa suposar que no devien ésser aquests els únics casos. El que és rar és la gran semblança dels signes d'ambdós monuments, i haurem de creure que no devien ésser fets a caprici, sinó que devien significar

o simbolitzar algun fet, creença o superstició. No falten autors francesos que creuen que aquests signes, observats molt semblants, també, en alguns monuments dels Pireneus Orientals francesos, són atributs de la fecunditat.

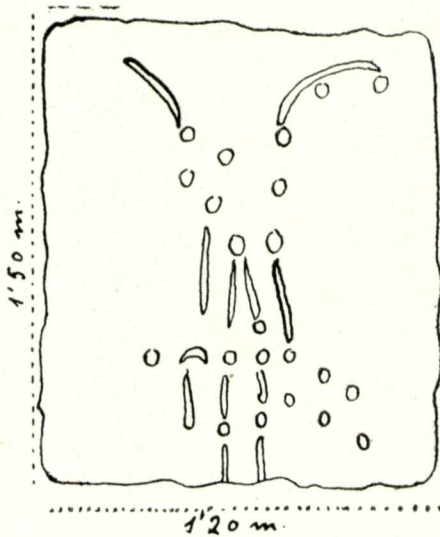
Uns quinze dies després de conegut aquest monument, tornarem a visitar-lo, a l'objecte de treure'n algunes fotografies i ens trobarem que per aparedar el pou ja havien estat esmicolades cinc de les lloses que sostenien la coberta, i entre elles la que contenia els signes i solament quedaven les dues que al peu de la resta de la coberta es veuen a la làmina IV - fig. 2. Sort que en la nostra primera visita tinguérem cura d'amidar i dibuixar tots els elements que s'aniràn descrivint.

La coberta d'aquest enterrament era de leptinita, d'una blancor immaculada i d'una sola peça d'1'20 per 3'55 i 0'18 metres de gruix. Avui no en resta sinó un tros com ja hem dit, d'1'50 per 1'20 m i a la cara superior (figura 9) hi ha els gravats que poden veure's.

Si tenim en compte el formós material de la coberta i que aquest material no es troba a la comarca sinó únicament a les vores de Llan-

ça o a Port Lligat a Cadaqués, comprendrem el colossal esforç que suposa el trasllat d'aquesta llosa, que, donades les seves dimensions i densitat, deuria pesar unes tres tones.

Tot això fa creure que l'enterrament devia correspondre a un personatge principal i que, com era costum, s'hi devien dipositar armes i atuells, però res d'això no ha estat possible trobar-hi perquè l'excavació fou feta sense cap mirament, i les terres foren escampades arreu de la dita vinya, la qual vaig recórrer pam a pam; però com que ja s'hi havien practicat dues llaurades, tot estava enterrat. Solament uns insignificants fragments de ceràmica i dos fragments de sílex vermellós, sense cap caràcter, foren les troballes procedents d'aquest enterrament.



Croquis n.º 9

Reste de la coberta del túmul de la Vinya d'en Berta  
Escala 1:25

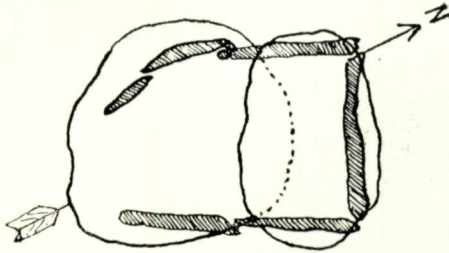
## Dolmen de la Burnaua o Barraca d'en Rabert

Aquest dolmen, tan interessant per les seves proporcions, està situat en el terme de Pau, en el paratge conegut per la Burnaua, i se l'anomena «Barraca d'en Rabert». Es troba aïllat al mig d'un olivar. Està orientat al SW i el formen cinc grans lloses que sostenien les que formen la coberta. La llosa del fons té 2'15 m d'ample per 2'20 d'alt; al costat E té dues lloses: la posterior d'1'70 m ample i 2'10 d'alt, i la del davant d'1'60 per 1'70 d'alt. Formen el costat W dues lloses d'1'90 m per 2'10 la posterior, i 1'30 per 1'70 l'anterior. (Croquis n.º 10).

La coberta està formada per dues lloses: la del davant té 2'80 m d'ample per 2'90 de llarg i la coberta posterior, que descansa sobre la



del davant, té 2'75 m d'ample i 1'90 de fondària. Com tancant l'entrada, té una tercera llosa al costat S avui trencada quasi arran del sòl. L'altura interna posterior té 2'12 m d'alt i a l'entrada 1'65 m.



Croquis n.º 10

Dolmen de la Barraca d'en Rabert en el terme de Pau  
Escala 1:100

Em fou donada una d'estral semicilíndrica (làmina XIII, n.º 7) de 17 cm de llargada, trobada a l'olivar on radica aquest dolmen. És de basalt i té el tall força fet malbé.

## Dolmen de la Devesa

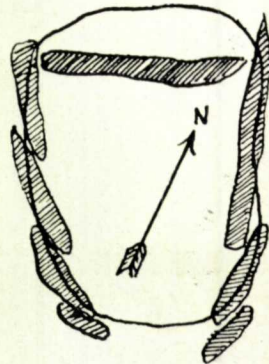
Aquest dolmen (làm. V - fig. 2) també es troba en terme de Pau, a la part superior del vessant dret del rec de Cap de Terme, en la finca anomenada la Devesa de Can Damià de Pau, a la part oposada del roquissar de la Carrerada de Ca N'Isaac.

Seguint la torrentera de Cap de Terme, prop del quilòmetre 6 de la carretera de Vilajuïga a Roses, i a l'altura del Mas de N'Isaac, s'agafa a mà esquerra el camí del Mas Bofill, a pocs metres del qual es troba primer el dolmen que després descriurem, i seguint el camí fins arribar a la carena que forma la ramificació es troba un petit olivar, on s'aixeca el dolmen.

Està orientat al SE, i la seva planta, quelcom trapezial, està formada per vuit lloses que sostenen la gran coberta.

La llosa que tanca el fons té 2'80 m d'ample per 1'95 d'alt; la posterior, que forma part de la paret E té 3'20 per 1'90 m i en la part anterior continuen la paret dues lloses d'1'30 i 0'70 d'ample per 1'35 d'alt. També formen la paret quatre lloses d'1'95, 1'90, 1'50 i 0'63 m d'amplada, respectivament.

Forma la coberta una sola pedra de



Croquis n.º 11

Dolmen de la Devesa prop de la divisòria dels termes de Pau i Palou  
Escala 1:100

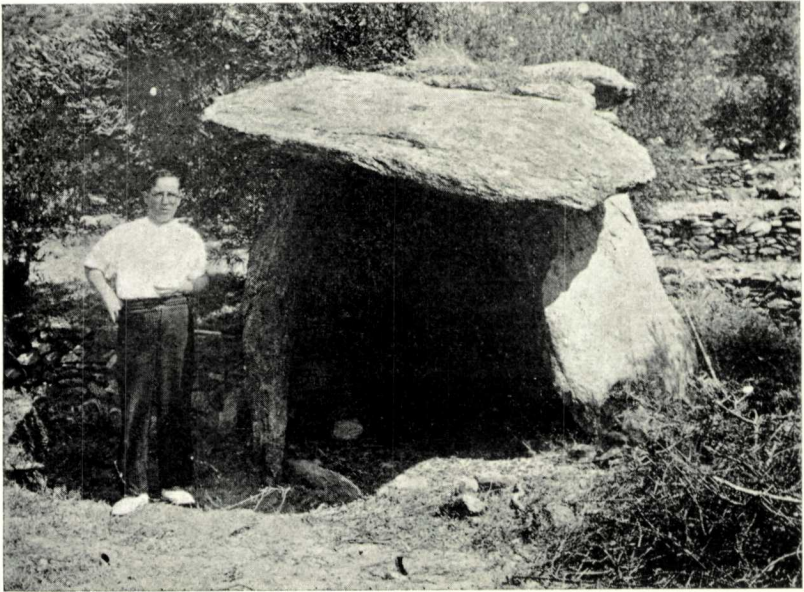


Fig. 1. - Dolmen de la Burnaua o Barraca d'en Rabert - Pau



Fig. 2. - Dolmen de la Devesa - Pau





Fig. 1. - Dolmen de la Devesa - Pau



Fig. 2. - Dolmen del Mas Bofill - Pau



Fig. 1. - Dolmen de la Sureda, part E - Palau Savardera

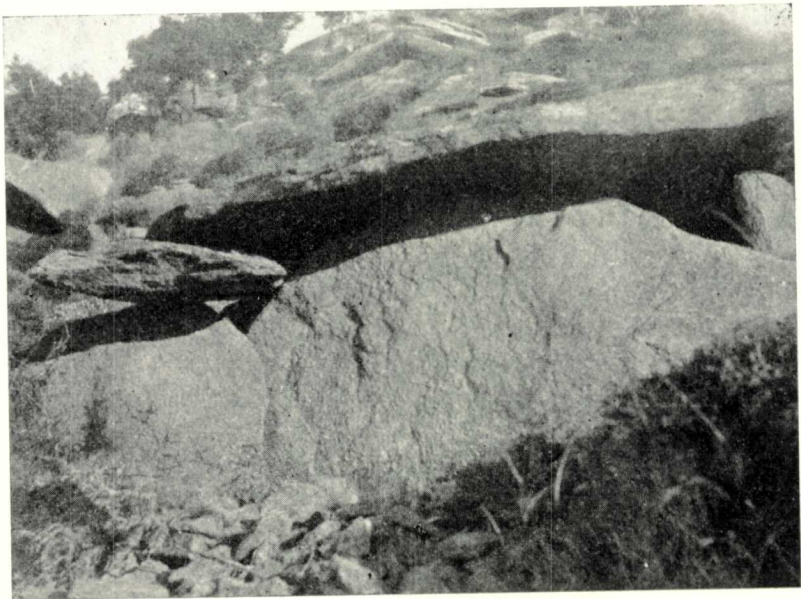


Fig. 2. - Dolmen de la Sureda, part S - Palau Savardera



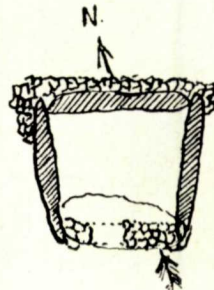
4'20 m de llarg per 3'05 d'ample i de 0'20 a 0'30 de gruix, (fig. 11 i làm. V - fig. 2, i làm. VI - fig. 1).

Vaig explorar parcialment aquest dolmen, en companyia del metge de Palau Saverdera Sr. Mateu TURRÓ. Obrírem un rec en sentit de la llargada de 0'40 de fondària. Aparegueren gran nombre de fragments de ceràmica molt esmicolada, un tros de parietal humà, diversos ossos molt trossejats, la destal que figura amb el n.º 5 (làmina XII) de basalt, de 10 cm de llarg, i un curiós fragment metàl·lic d'uns 6 centímetres de llarg per 5 d'ample, de vores arrodonides, com si fos producte de fosa, i en una de les cares hi havia una profunda impressió com si fos produïda per una pota de gallina. El senyor TURRÓ guardà aquest fragment metàl·lic i la ceràmica i en anar a fer aquest modest treball, vaig demanar-los per documentar-me, i tan poca importància devia donar a aquestes troballes, que em digué que ja no en guardava res. El tros metàl·lic era d'un color blanc semblant a l'antimoni fos, però d'una densitat molt menor. Això féu creure al Dr. Lluís PERICOT, a qui vaig mostrar-lo, que potser es devia tractar d'una escòria d'argent fos, la qual cosa prova que els qui aixecaren aquest dolmen ja coneixien els metalls.

## Dolmen del Mas Bofill

Si desfem el camí que hem fet per visitar el dolmen acabat de descriure, en deixar el matoll que ens ha fet molestes la pujada i la baixada, trobarem, a set o vuit metres del camí, a l'olivar del Noiet de Palau, el dolmen que oferim en la làmina VI - fig. 2 i el croquis n.º 12.

Avui aquest dolmen està força desfigurat exteriorment per haver-se adossat uns reforços de pedra seca a les lloses que formen les parets interiors. Està orientat al SW, i sols en queden les tres grans lloses que formen la seva caixa. La paret del fons està constituïda per una pedra de dos metres d'ample i 1'90 d'alt; i les dels costats tenen 1'80 i 1'90 m d'ample per 1'70 d'alt. Les restes de la coberta han estat en part utilitzades per a cobrir novament el dolmen. Les destrals n.º 10 i 15 de la làmina XIII foren trobades a l'olivar on radica aquest dolmen i me les donà el pare de



Croquis n.º 12  
Dolmen del Mas Bofill en el  
terme de Pau. - Escala 1:100

l'actual propietari. La una és de pissarra, de 7 cm, força toscament tallada, i l'altra és de basalt, de 10 cm. El mateix donador m'informà d'un altre dolmen destruït en caure-li a sobre un gros suro que va ésser carbonat.

Desitjós de conèixer-lo en l'estat en què es trobés, i aprofitant les indicacions donades, vaig seguir i resseguir el rec de Cap de Terme pel vessant dret, i, uns 150 metres més amunt de Ca N'Isaac, vaig trobar-lo, amb prou feines, entremig de mates i esbarzers. Sols quedava dreta la pedra que formava el fons d'1'85 m d'ample i 1'98 d'alt; les altres pedres força esbocinades, formen una paret que conté les terres d'una travessera, i la coberta rodolà rostos avall cap al torrent, i encara que no em fou possible amidar les seves dimensions, devia tenir uns 2'50 m d'ample per tres de llarg.

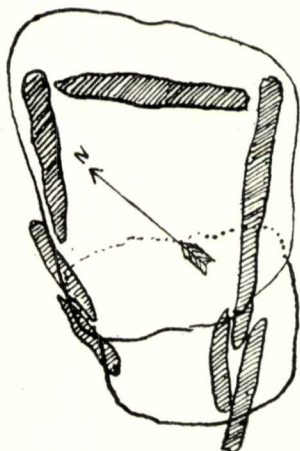
Buscant un millor camí per al retorn, vaig topar-me amb un altre dolmen caigut al mateix vessant, més cap a la carena. Aquest era de proporcions més reduïdes i traguérem una fotografia del munt de pedres a què quedà reduït, però el clixé se'ns inutilitzà i no ens és possible de publicar-lo.

## Dolmen de la Sureda

Si des de Palau Saverdera agafem el camí del Mas Ventós o de

Sant Pere de Roda, el primer torrent que trobarem, passat el barri de la Ciutat, és el del Bac, que travessarem, i tot seguit comença una pujada molt pronunciada, a la meitat de la qual, agafarem, a mà dreta, un camí de cabres que a trossos sembla perdre's, pel gran matoll que hi ha. No haurem pas caminat encara 300 metres i trobarem aquest dolmen al peu mateix del camí, a mà dreta. Com que la seva gran coberta sobresurt poc del pla del camí, cal fixar-s'hi per a no passar de llarg.

Com pot veure's, pel croquis n.º 13, aquest dolmen té la categoria de galeria coberta. Està orientat al SW, i interiorment té una llargada de 4 metres i una amplada al fons de 2'50 m per reduir-



Croquis n.º 13

Dolmen de la Sureda en el terme de Palau Saverdera. - Escala 1:100



se a l'entrada a 0'80 m. La seva planta té la forma trapezial i els seus costats estan formats cada un per tres lloses i una al fons que té 2'65 m d'ample i 1'70 d'alt. Forma la paret de la part E una llosa de 3'35 m de llarg i 2'10 d'alt exteriorment i a continuació n'hi ha altres dues d'aparellades d'1'50 i 1'15 metres de llarg i 1'60 d'alt exteriorment. Formen la paret W tres lloses de 2'30, 1'50 i 1'30 metres de llarg, i 1'50, 1'25 i 1'10 d'alçada, respectivament.

La coberta té dues grans pedres. La davantera de 2'55 metres d'ample per 2'35 de fondària i la coberta posterior, que descansa sobre la primera, de 4 metres de llarg per 3'45 d'amplada mitjana i de 0'20 a 0'40 de gruix. (Làmina VII - figs. 1 i 2).

Aquest dolmen fa l'efecte que està terraplenat interiorment o que no ha estat molt buidat de terres, puix que entre el nivell interior i l'exterior hi ha més de mig metre de diferència. Heus aquí perquè pensem excavar-lo així que disposem de temps suficient per a fer-ho.

## Dolmen de la Muntanya d'En Caselles

Si des de l'últim dolmen descrit tornem al camí del Mas-Ventós i seguim aquest camí costa amunt, no haurem pas caminat deu minuts quan trobarem que el camí esdevé pla i amb suau baixada. A mà esquerra veurem una zona de terreny molt poc accidentada, sense cap arbre, plena de mata baixa, i en el centre es troba el dolmen que anem a descriure, ben fàcil de descobrir per la gran coberta que ofereix a la nostra vista.

Contràriament als dòlmens descrits fins ara, tots situats en llocs dominants i amb un horitzó obert, el que ara ens ocupa l'atenció és en una espècie de petita vall tancada per properes carenes de les ramificacions de la serra de Sant Pere de Roda i amb un curt horitzó i quasi completament tancat.

Està orientat al SE i la seva planta, sensiblement rectangular, està encaixada per nou lloses amb les quals quedava tancat aquest enterrament.

La capçalera està formada per una llosa d'1'95 m d'ample i 1'45 d'alt a la part sortint del sòl. Forma la paret E una sola pedra de 3'20 m de llarg i 1'45 d'alçada, i la paret W, 4 pedres d'1'50, 0'75, 0'60 i 0'60 metres, respectivament. Dues de les pedres que tancaven l'entrada del dolmen estan quelcom trencades i clavades encara, i l'altra

resta ajaguda al sòl al davant mateix de l'entrada, com pot veure's en el croquis n.º 14 que ilustra aquesta pàgina i en la làmina VIII.

Forma la coberta una gran llosa de 3'30 m de llargada i 2'40 d'amplada i de 0'20 a 0'45 m de gruix.

Procedents d'aquest dolmen o trobades a l'antiga vinya que l'envoltava, de la nostra propietat, són les destrals números 2, 3, 6, 7 i 9, de la làmina XII, totes conservades per familiars nostres avantpassats i avui formant part de la nostra col·lecció d'objectes prehistòrics.



Croquis n.º 14  
Dolmen de la muntanya d'en  
Caselles en el terme de Palau-  
Saverdera. - Escala 1:100

La destral n.º 2 és de fibrolita, de 16 cm de llargada i té una forma de mànec de barrina. La que porta el n.º 3 és de serpentina d'un verd molt marcat; té 18 cm de llargada i el tall força fi. En un dels costats ofereix senyals evidents de la manera com fou tallada amb burí fins a la meitat del seu gruix i després mitjançant un cop, fou trencada en la direcció del solc fet amb el burí, sense que el constructor curés d'allisar el trenc fet. L'assenyalada amb el n.º 6 és de basalt de 9 cm de secció semicilíndrica. La destral n.º 7 és de pissarra, tallada força toscament; té 18 cm

de llargada. La destral assenyalada amb el n.º 9 sembla ésser de cornubianita, molt finament polida; té 15 cm de llargada i les seves cares majors són força aplanades.

## Dolmen de la Febrosa o del Forn de la Calç

Per a visitar aquest dolmen cal traslladar-se a Palau Saverdera i seguint el camí de la Fontasia, trobarem el rec d'aquest nom que travessarem a mà dreta per a seguir el camí del Malloí gran d'En Segla, que ens portarà fins al començ de la Carrerada del Forn de la Calç. Seguint aquesta pujada, quelcom penosa, fins a un punt de la carena on es perd el camí, agafarem, a mà dreta, un caminet que va enfilant-se, anguilejant, travesseres amunt; i uns 150 metres més amunt d'un gros pi solitari que hi ha en aquest bosc, que alguns anys enrera era una sureda frondosa, es troba el dolmen de la làmina IX, fig. 1, que anem a descriure.



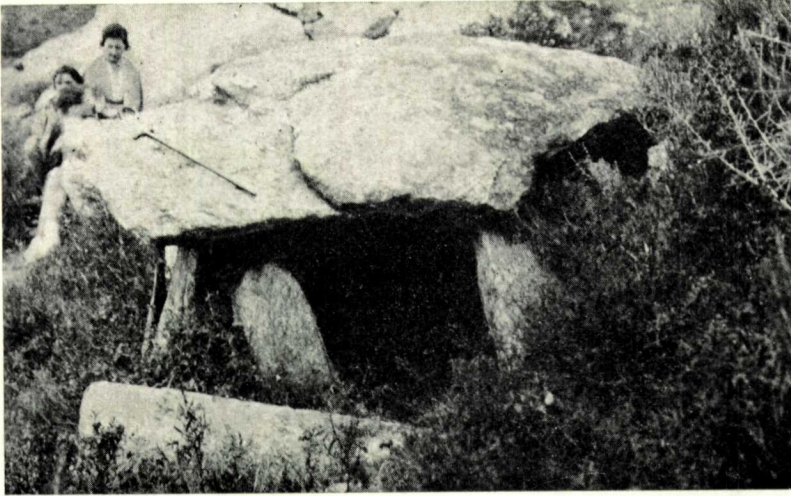


Fig. 1. - Dolmen de la Muntanya d'en Caselles, part S - Palau Savadera



Fig. 2. - Dolmen de la Muntanya d'en Caselles, part W - Palau Savadera



Fig. 1. - Dolmen de la Febrosa o del Forn de la Calç. - Palau Saverdera

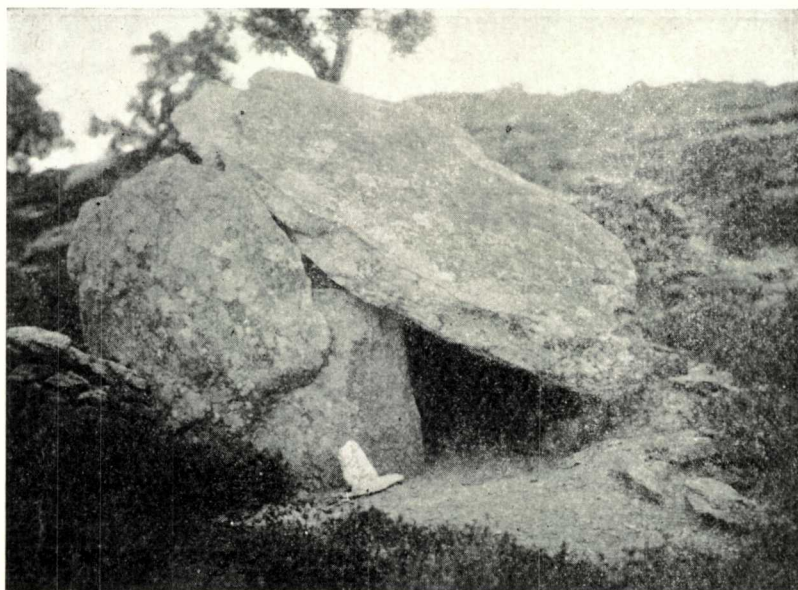


Fig. 2. - Dolmen del Turó de l'Home. - Terme de Roses



Té la forma d'un trapezi i constitueixen la seva caixa principalment tres grans lloses. La del fons té 2'60 metres de llarg, 2'20 d'alt i uns 30 centímetres de gruix. La gran llosa que forma la paret W té 3'20 metres de llarg, 2'10 d'alt i de 20 a 30 cm de gruix, i la que forma la paret E té 2'60 m de llarg, 1'85 d'alt i 25 cm de gruix.

Com prolongant aquesta paret, hi ha una altra pedra de 0'70 m de llarg que recolza en l'anterior, i formant angle recte amb aquesta pedra, n'hi ha una altra de 0'98 m, que redueix l'entrada.

Davant mateix del dolmen i tocant a aquest, hi ha una altra llosa que avui és al sòl, i que, encaixant perfectament amb les que limiten l'entrada, el devien tancar segurament.

La seva coberta, d'una sola peça, té 3'15 m de llarg per 2'55 d'ample i de 25 a 30 cm de gruix.

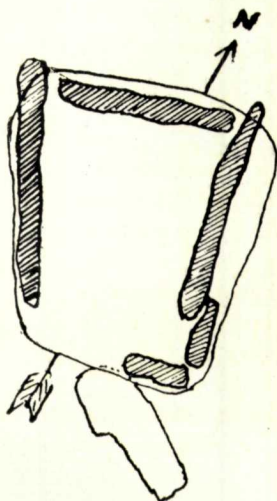
L'entrada té una altura d'1'80 metres. (Croquis n.º 15, lám. IX - fig. 1).

L'orientació és al SE i està situat a uns 400 m sobre el nivell del mar, i des d'aquest dolmen es domina la serralada de Roses i el seu golf, la gran plana de l'Alt i el Baix Empordà i a la dreta, la cadena de muntanyes que formen el Pirineu català.

Un veí de Palau Saverdera, conegut per en Miquel de la Boini, fou el darrer que cultivà una vinya en el paratge on es troba aquest dolmen i va dir-me que n'hi havia un altre prop d'aquest però que, amb motiu de renovar-se les parets de les feixes de la vinya, va caure, i en el lloc on es trobava treballant la vinya aparegueren més de vint pedres de llamp (destrals), moltes de les quals encara guardava. Esperonat per aquesta revelació vaig pregar-li d'anar a casa seva perquè me les ensenyés. Efectivament, eren les destrals núms. 1, 4, làmina XII i les assenyalades amb els núms. 1, 3, 4, 5, 8, 9, 11 i 13, lám. XIII.

La destral n.º 1, lám. XI, és de fibrolita molt ben polida i marcadament arquejada. Té 25 cm de llarg.

La número 4 de la mateixa làmina, està trencada i té 10'5 cm de llarg, molt primeta i a deduir per la secció de la part trencada, la seva llargada era de 16 a 18 cm.



Croquis n.º 15

Dolmen de la Febrosa en el terme de Palau-Saverdera. - Escala 1:100

L'assenyalada amb el n.º 1, lám. XIII, té 10 cm de llarg; és de serpentina i en la part del tall és finament polida.

Les que porten els números 3 i 4 són de basalt de 9 cm cada una i molt ben tallades, polides i de tall ben afinat. La segona és de forma ovoide en les dues seccions.

La número 5 sembla ésser de cornubianita; és trencada de la part superior, té 11 cm i en devia tenir de 14 a 15, i la secció de la seva truncadura és gairebé un quadrat d'angles roms.

És molt bonica la que porta el número 8. Té 5'5 cm; és verda i de serpentina, amb un poliment ben refinat.

Les 11 i 13 són d'ofita. La primera de forma ovoide, molt semblant a la número 4. Es trencada, té 8'5 cm de llarg i devia tenir-ne de 13 a 14. La 13, té 8'5 cm i és de factura més tosca.

I, finalment, la número 11 sembla ésser de basalt, és ben polida i té 7 cm de llarg.

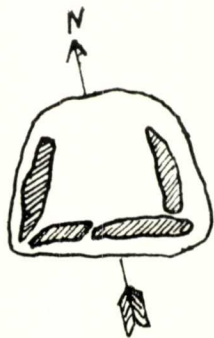
Les que porten els números 10, 12 i 14 de la mateixa làmina també procedeixen de Palau Saverdera, i eren conservades des de temps immemorial en les cases com a preservadores de la caiguda del llamp.

## Dolmen del Turó de l'Home

Si ens traslладem a la veïna vila de Roses i pel camí que passa per davant de la barriada dels Grecs pugem muntanya amunt, quan haurem arribat en un turó proper, molt sobresortint, format per grans blocs de gneis sobreposats, trobarem un petit pla, a l'extrem E del qual hi ha aquest dolmen, orientat a l'W (vegi's lám. IX - fig. 2).

La seva caixa té una forma quasi rectangular d'1'28 m d'amplada per 1'85 de llargada. (Vegi's croquis n.º 16).

Constitueix la paret del fons una llosa d'1'07 metres d'amplada per 1'40 d'alçada. La paret S està formada per dues lloses d'1'15 i 1'30 metres, respectivament. De la paret N, que devia tenir dues lloses, com l'oposada, sols se'n conserva una d'1'60 m de llarg., i degut a faltar-li l'altra davantera en la qual descansava la coberta, aquesta està extraordinàriament inclinada i en perill d'acabar de caure. (Vegi's croquis n.º 16 i làmina IX - fig. 2).



Croquis n.º 16  
Dolmen del Turó de l'Home  
en el terme de Roses  
Escala 1:100

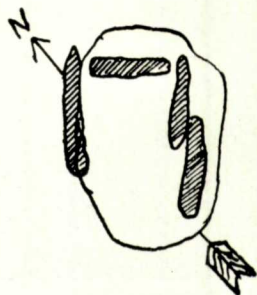


## Dolmen de la Casa Cremada

Si des del dolmen que acabem de descriure seguim en direcció a l'E veurem a mà dreta una altra paret de pedra seca, i quasi sota mateix d'un suro que es veu en la làmina X, fig. 1, es troba el dolmen anomenat de la Casa Cremada, la part posterior del qual recolza sobre la dita paret.

Aquest dolmen té una característica que el distingeix de tots els altres que tenim descrits, ja quant a la seva orientació ja en la seva estructura. Es l'únic que mira de cara al nord i la seva coberta té una gran inclinació devers la part posterior.

La seva planta forma un trapezi isòsceles i la limiten quatre lloses. Les dues del fons tenen 1 metre i 0'80, respectivament, de llarg i 1'30 m d'alt. Les que formen les parets dels costats tenen 1'20 i 1'10 m d'ample i 1'60 m d'alt. Forma la coberta una gran llosa de 2'40 metres de llarg per 2'10 d'ample (croquis n.º 17).



Croquis n.º 17  
Dolmen de la Casa Cremada,  
en el terme de Roses  
Escala 1:100

## Dolmen de Puig Rom?

El nostre amic Oriol CARBÓ em donà notícia d'un altre dolmen que existia a la muntanya de Puig Rom i un dia, acompanyat d'aquest senyor, i del distingit professor de Roses, Sr. PONT, el visitarem, i, en veure'l de lluny, em sorprengué extraordinàriament la seva enorme coberta.

Així que ens hi acostàvem, creixia la meva desil·lusió, puix que cada vegada em semblava menys un dolmen, encara que fos caigut, com deien.

Examinat bé, poguérem constatar que forma un gros buit capaç per a refugiar-s'hi moltes persones, però la suposada coberta que pot veure's en la làmina X, 2 de 9'20 metres de llarg, 8'10 d'ample i un gruix mitjà d'1'30 metres, ens sembla d'excessives proporcions per a ésser moguda per força humana.

Hi ha qui creu que les pedres grosses que es veuen ajagudes al



Fig. 1. - Dolmen de la Casa Cremada. - Terme de Roses



Fig. 2. - Dolmen de Puig Rom? - Roses





Fig. 1. - Dolmen del Clot de Llorer. - Rabós d'Empordà

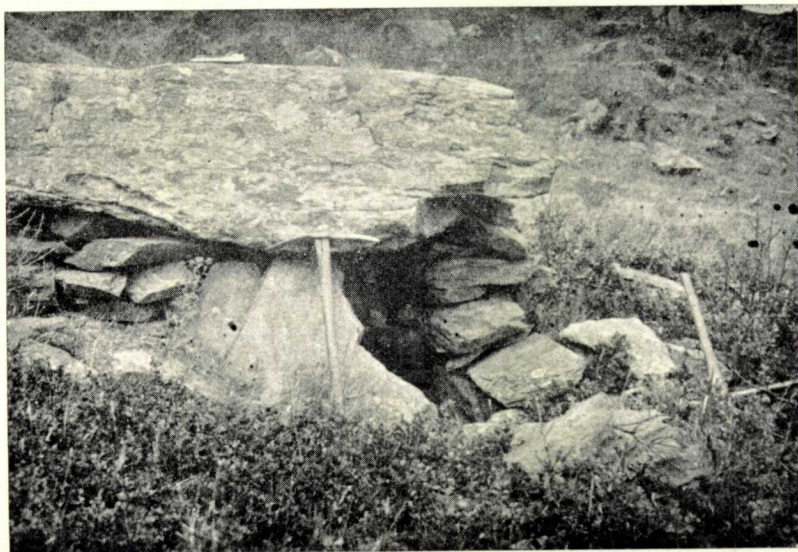


Fig. 2. - Dolmen de Solà de Gibert. - Rabós d'Empordà

davant i als costats eren les que sostenien el dolmen. Això no obstant, creiem més possible que hagués estat un abríc o refugi prehistòric, i per a cerciorar-nos-en pensem fer algunes excavacions en el seu interior. Si aquests resultats són positius els publicarem en un altre treball.

## Els dòlmens de Rabós d'Empordà

En una conversa tinguda amb uns amics sobre monuments megalítics intervingué un senyor figuerenc, bon caçador i coneixedor, per tant, del Pireneu empordanès i ens contà una anècdota sobre la persecució d'un conill que acabà per refugiar-se en una cabana de moros, com en diuen a la comarca, on es trobaven ja altres quatre conills, que, en un no res, anaren a parar al sarró del caçador, segons afirmacions d'aquest.

Interessats nosaltres, més per la cabana de moros, que no pas per allò dels conills, aconseguírem que ens donés les suficients referències per a convèncer-nos que la cabana de moros no era altra cosa que un autèntic dolmen dels que abunden a les rodalies d'Espolla i que en les seves obres «Los Monumentos megalíticos de la provincia de Gerona» i «La Civilización megalítica catalana y la cultura pirenaica», descriuen els senyors Manuel CAZURRO i el Dr. Lluís PERICOT, respectivament, així com el Dr. P. BOSCH GIMPERA en la seva «Prehistòria catalana».

Com sigui que per les referències donades vaig comprendre que aquest dolmen no havia estat descrit ni citat per cap dels autors que s'han ocupat d'aquests estudis, vaig planejar una excursió a les muntanyes de Rabós, a la qual m'acompanyà l'il·lustrat amic Pierre AUBERTIN, de París, que amb gran interès cultiva els estudis històrics, i especialment els que es refereixen a la cultura catalana.

Com que el Sr. CAZURRO, en l'obra citada, dóna notícia de la probable existència d'un dolmen a «Comes Llobes» de Pils, en el mateix terme de Rabós, i el Dr. Lluís PERICOT en la seva obra, també citada, dóna compte de l'excavació d'un altre dolmen existent a «Coma de Felis», d'aquell terme, creguérem convenient aprofitar aquesta avinentesa per a visitar-los.

Arribats a Rabós, visitàrem el carrabiner d'aquell lloc, Sr. IZQUIERDO, molt coneixedor d'aquelles encontrades, 'el qual, amb autorització del seu superior ens acompanyà en l'excursió. Ens for-



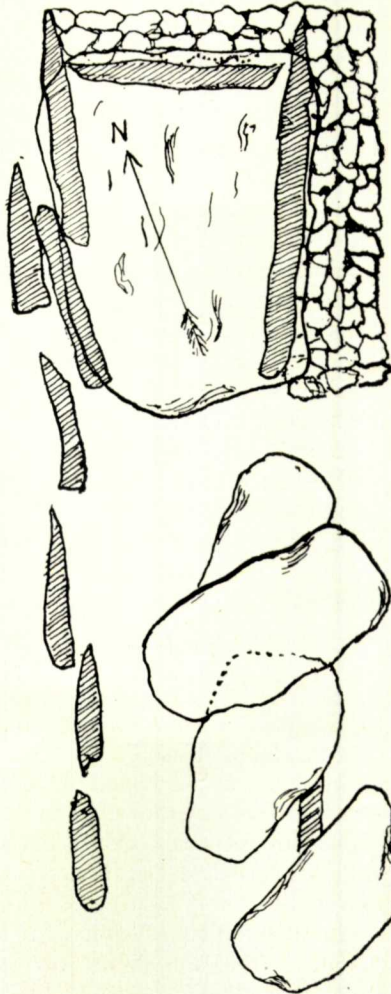
mulà prèviament l'itinerari el guàrdia de la propietat Nouviles, en la qual radiquen els dòlmens que anem a descriure.

Des de Rabós, seguint el camí amunt que voreja la riera per l'esquerra, ens dirigírem a Coma de Felis, distant uns quatre quilòmetres de la població, i, després de molt buscar, trobarem un dolmen que em féu dubtar si seria aquell de què fa menció el Dr. PERICOT en l'obra citada (1) puix que tant la seva planta com algunes característiques de què farem esment difereixen força de la publicada pel mateix autor en la taula de plantes dels megàlits catalans (2); ço que ens permet suposar que es tracta d'un altre dolmen distint d'aquell a què fan referència els esmentats autors.

### Dolmen del Clot del Llorer, a Coma de Felis

A l'E de Coma de Felis corre un torrent en una cloterada del qual hi ha un llorer que dóna nom a aquell paratge. A partir del llorer i en la direcció N a uns 50 metres es troba el dolmen al qual ens referim (Làmina XI - fig. 1 i croquis n.º 18).

Es troba situat quasi a la carena d'un turonet, i al peu d'una paret seca de molt gruix, que, des del Clot del llorer puja fins al dolmen i forma la divisòria de dues finques veïnes. La seva



Croquis n.º 18

Dolmen del Clot del Llorer a Coma de Felis, en el terme de Rabós de l'Empordà. - Escala 1:100

(1) «La Civilización megalítica catalana y la Cultura pirenaica», pág. 93.

(2) Id. làmina II, 54.

planta és lleugerament trapezial i té 1'95 metres de fondària per 1'30 d'ample. Les parets que sostenen la coberta estan formades per 4 lloses de pissarra. La que forma la paret del fons té 1'25 m d'ample per 1'30 d'alt. La del costat E té 2'35 m de llarg per 1'60 d'alt, i dues lloses d'1'50 i 1'20 de llarg per 1'55 d'alt formen la paret W. La coberta també és de pissarra i té 2'35 m de llarg per 1'85 d'ample i de 0'25 a 0'30 m de gruix.

Com pot veure's en el croquis n.º 18, aquest dolmen presenta una sèrie de lloses plantades verticalment com a continuació de les que formen la paret W del mateix dolmen i una d'aquelles com doblant una de les que sostenen la coberta, la qual cosa pot observar-se també a l'esquerra de la fotografia de la làmina XI - fig. 1.

Davant mateix del dolmen de referència es veuen quatre lloses caigudes, i, entre dues d'aquestes, fragments d'una altra llosa plantada paral·lelament a les altres verticals.

De la vista d'aquest croquis deduïm la possibilitat que el que avui té l'aspecte d'un dolmen hagués estat una galeria coberta, puix que els elements que hi resten semblen confirmar-ho.

Tant a l'interior, ja bastant remenat, com a l'exterior, hi practicarem excavacions que no ens forniren cap troballa.

L'orientació d'aquest megàlit és al SW.

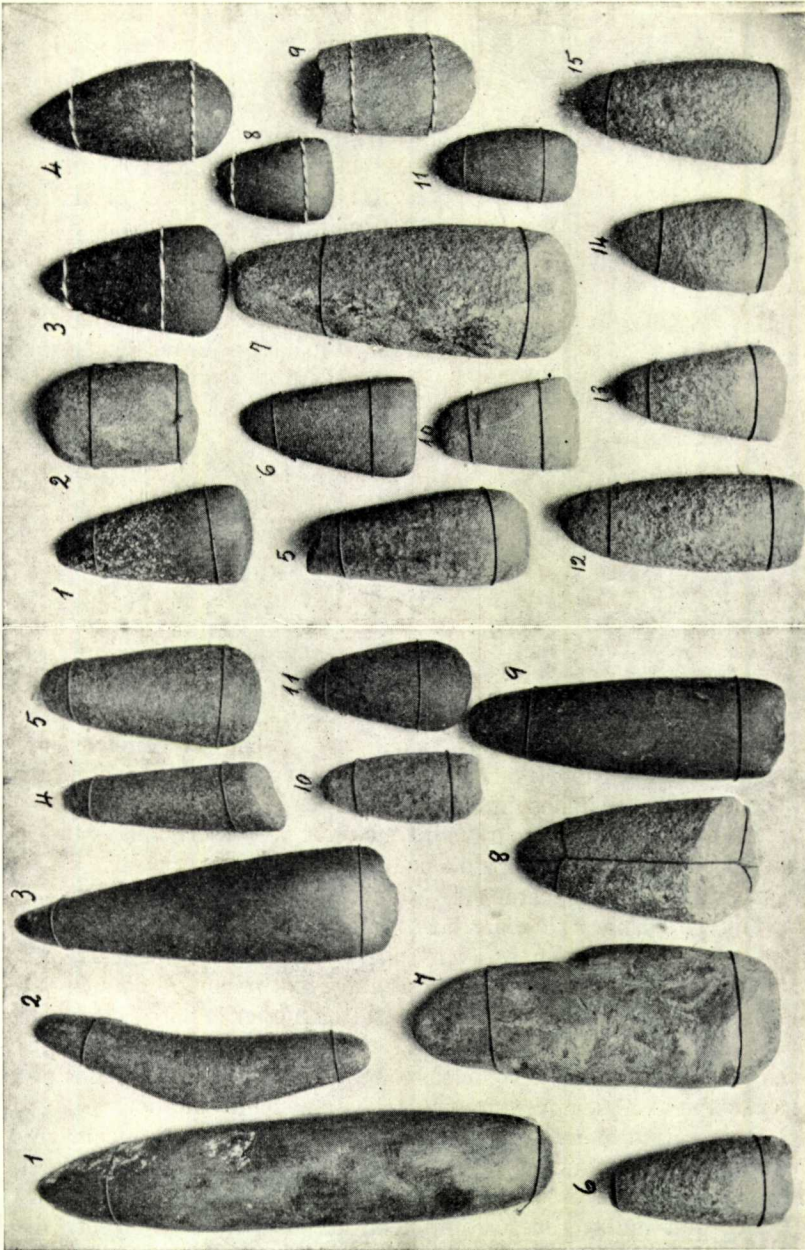
Des d'aquí, seguint aproximadament la carena de Coma de Felis i sempre en direcció N per camins poc menys que perduts, ens dirigirem a Roques negres, des d'on poguérem distingir en la llunyania el

## Dolmen de Solà de Gibert

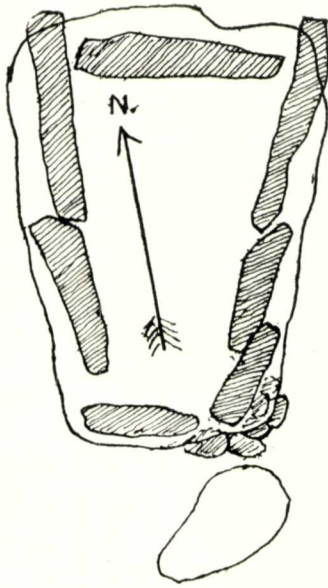
Es troba a uns quatre quilòmetres de l'anterior i a sis o set del poble de Rabós. Uns 300 metres abans es troba la Font de Gibert, en el camí mateix que condueix al dolmen. Aquest resta exteriorment força enterrat per tots els seus costats, i el pis inferior és uns 65 centímetres més baix que la boca d'entrada. La part inferior de la mateixa pedra que el tancava i que devia ésser escapçada en violarlo forma l'escaló d'ingrés.

La planta d'aquest dolmen té la forma d'un trapezi de 2'20 metres de fons, i 1'40 i 0'85 les seves bases, respectivament. Set lloses formen la caixa d'aquest megàlit. La del fons té 1'40 metres d'ample i 1'75 d'alt. Formen la paret E tres lloses de pissarra d'1'45, 0'75 i 0'69 metres d'amplada i 1'70 d'alçada. Les dues lloses que formen la





Destrals procedents dels dòlmens descrits



Croquis n.º 19  
Dolmen de Solà de Gibert en el terme de  
Rabós d'Empordà. - Escala 1:50

paret W tenen 1'40 i 1'05 metres d'amplada, respectivament i 1'73 metres d'alçària. La coberta també és de pissarra i té 2'90 m de llarg per una amplada mitjana d'1'80 metres i un gruix de 0'25 a 0'40 m.

La seva orientació és al SE.

Practicades excavacions fins a una profunditat de 0'50 metres, en el seu interior no es trobaren, sinó trossets de carbó i terra cendrosa, testimoni d'haver-s'hi fet foc en una època recent. (Vegi's croquis n.º 19 i làmina XI - fig. 2).

## Dolmen de Comes Llobes de Pils

El senyor Manuel CAZURRO, en la seva obra ja citada (pàg. 38), afirma tenir notícia de l'existència d'un altre dolmen a Comes Llobes, de Pils; i, destitjats de poder-ho confirmar i donar-lo a conèixer amb tots els detalls possibles, des del Solà de Gibert ens encaminàrem en direcció N cap a Comes Llobes, salvant en poc menys d'una hora el fatigós camí que ens separava d'aquell lloc ja fronterer amb França i que constituïa l'última etapa d'aquella interessant excursió.

Des de l'última carena de Roques negres, contemplàrem, al davant nostre, amb auxili d'uns bons prismàtics, els vessants de Comes Llobes, i en veure com estaven coberts per grans roquissers, ens semblà quelcom difícil poder distingir entre tant rocam, el dolmen que ens proposàvem estudiar; però disposats a no fer la llarga caminada en va, ens desplegàrem un per cada vessant i així anàrem recorrent totes les ramificacions d'aquella muntanya, les quals, caldejades per l'ardència del sol, semblava que desprenien alenades de foc.

Descoratjats per les nostres infructuoses recerques, el company d'excursió Sr. IZQUIERDO s'oferí per a anar al mas de Pils, distant mitja hora de nosaltres, per mirar d'adquirir notícia d'aquest megalit.

Acceptat aquest generós oferiment, no tardà una hora en estar de



retorn el Sr. IZQUIERDO, acompanyat d'un pastoret molt conegedor d'aquelles encontrades. Quina no seria la nostra sorpresa, en indicar-nos que el dolmen que buscàvem es trobava a uns 20 metres, rostos avall, d'allí on ens havíem reunit després de tant buscar i rebuscar!

En quatre salts estiguérem allà on efectivament, s'aixecava el dolmen quelcom arruïnat ja per obra de l'home civilitzat, que no ha tingut respecte envers allò que havien guardat tantes i tantes generacions que també devien haver conegut aquest monument.

En contemplar un munt de terra davant mateix del dolmen, el pastoret ens assabentà que l'excavà un altre pastor que hi havia hagut abans d'ell als Pils, fill d'Espolla i deixeble del Sr. Antoni BALMAÑA, mestre que fou d'aquell poble i que tant contribuï al coneixement d'aquests monuments.

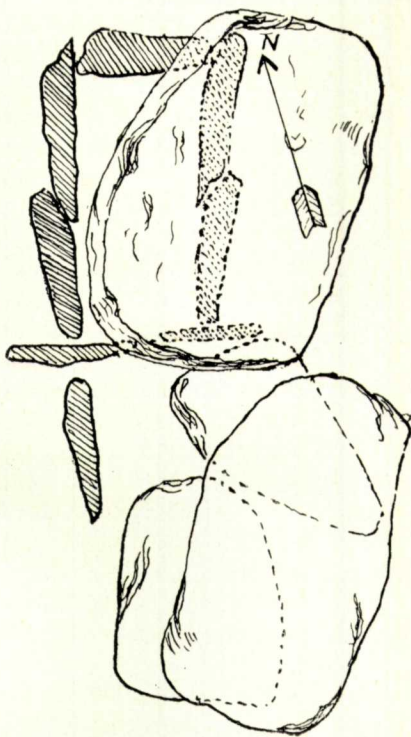
Les troballes que hi féu el pastor diu que foren un ansat trencat i un ganivet de sílex d'un pam i mig de llarg, que ha desaparegut.

Observat l'interior del dolmen, es veu clarament que ha estat desenterrat en una profunditat de més de 50 centímetres.

Garbellàrem novament la terra extreta, per si contenia quelcom d'interès, i solament hi trobàrem algunes restes de ceràmica molt fragmentada i sense cap decoració, forma ni detall característics.

Observat detingudament aquest dolmen, sembla haver estat de doble cambra o galeria, puix que, com pot veure's en la seva planta representada en el croquis n.º 20, la seva caixa estava tancada per dues lloses avui força escapçades, que es veuen en la làmina XIV -fig. 1, sota mateix de la coberta tombada sobre un dels seus costats.

A continuació de la llosa que tanca el dolmen i seguint la direcció



Croquis n.º 20

Dolmen de Comes Llobes o de Pils, en el terme de Rabós d'Empordà. - Escala 1:50

de les pedres que formen la paret W, hi ha una altra llosa clavada que, juntament amb altres que resten tombades davant mateix del dolmen, bé podrien ésser elements dels costats i coberta que devien formar el dolmen anterior o galeria de conjunt. En la fotografia de la lám. XIV-fig. 2, poden veure's les proporcions dels costats del dolmen, la seva coberta tombada sobre un costat i la gran llosa que recolza en altres dues de més petites, la qual suposem que seria la coberta de la cambra anterior.

En aquest sòl férem totes les excavacions possibles amb resultat negatiu enterament.

Per a acabar, anem a consignar les característiques del megàlit del qual estem parlant.

La seva planta és sensiblement rectangular d'180 metres de llarg per 1'05 d'ample. Les parets que sostenien la coberta estan formades per set lloses. Les dels costats i la del fons molt groixudes i força més primes les que tanquen el davant. La llosa del fons té 1'10 metres d'ample per 1'90 d'alt en la part sobresortint del sòl. Les dues que formen la paret E tenen 1'10 i 1 metres d'amplada per 1'95 d'alt i les de la paret W tenen 1'20 i 0'95 m d'ample per igual alçada que les anteriors.

La coberta, tombada sobre un costat, té 2'40 metres de llarg i 1'65 m d'amplada mitjana amb un gruix de 20 a 25 centímetres.

Com que l'amic Pierre AUBERTIN havia manifestat el desig de visitar les ruïnes del monestir de Sant Quirze del mateix terme de Rabós, malgrat els tres quarts de marrada que això suposava en el retorn, des del pla de Pils pujàrem el torrent d'aquest nom i en arribar a la carena divisòria de les aigües poguérem veure al fons d'una vall la gran massa que formen aquelles ruïnes, a les quals arribàrem en menys de tres quarts. Els masovers del mas que hi ha adossat al monestir, encuriósits per les eines de què anàvem proveïts, començaren a fer algunes preguntes, i d'aquesta conversa resultà la notícia d'un interessant menhir d'aquella encontrada, el qual és conegut en el país pel

## Menhir de la Pedra Dreta del Mas Roquer

Seguint les indicacions que ens feren, ens dirigírem pel camí de Sant Quirze a Rabós, de vers l'antic camí de Vilamaniscle, a un costat del qual es troba aquest menhir, a un quilòmetre i mig més enllà del Mas Mallol, tocant al camí de carros.





Fig. 1. - Dolmen de Comes Llobes. Els Pils. - Rabós

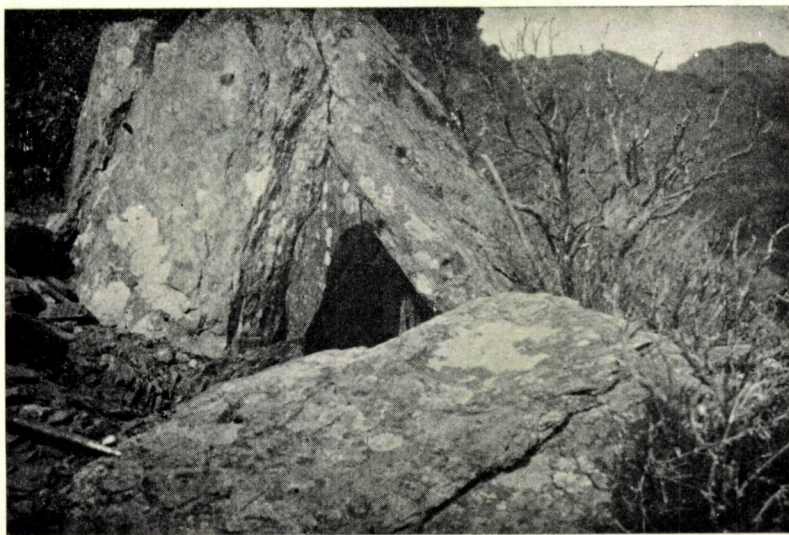


Fig. 2. - Dolmen de Comes Llobes. Els Pils. - Rabós



Fig. 1. - Dolmen del Mas Margall. - Terme de Port de la Selva

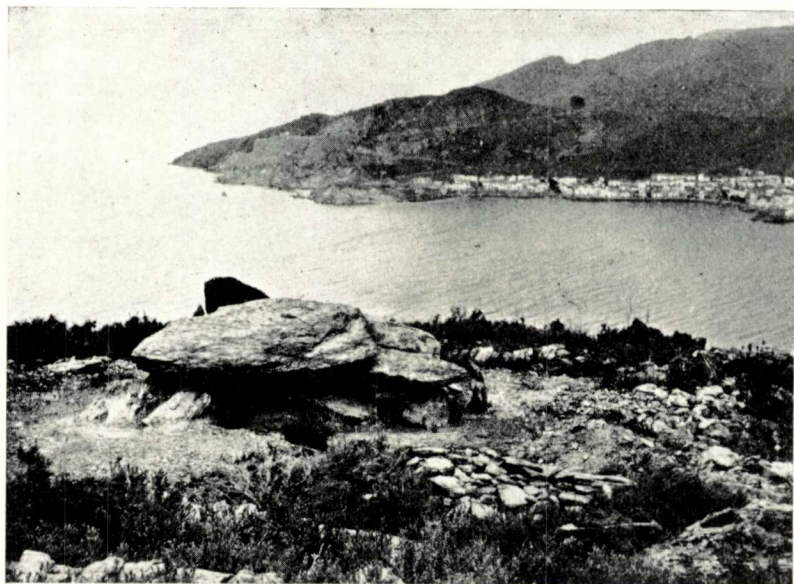


Fig. 2. - Dolmen de Morera Alta. - Port de la Selva

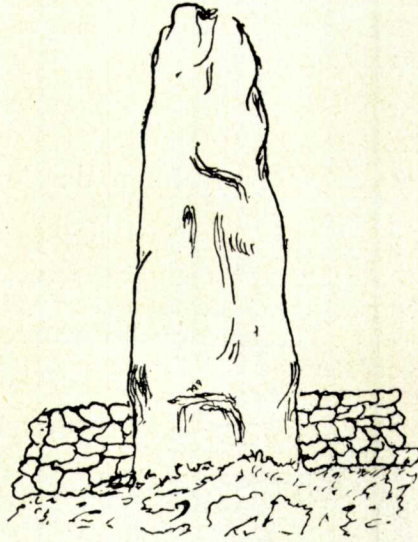


Aquest esvelt monòlit té 3'10 metres a la part sobresortint del sòl, una amplada mitjana de 90 centímetres i un gruix mitjà de 60. És de gneis i a la part superior presenta una petita escotadura.

De retorn a Rabós, ens informàrem que també era conegut per la «Pedra Dreta del Mas Roque». (Croquis n.º 21).

\* \* \*

Una recent excursió que férem a Sant Pere de Roda ens proporcionà ocasió per a trobar-nos amb un pastor que temps ha desitjàvem veure, ja que, essent antic en una de les masies d'aquella encontrada, suposàvem que tindria ben recorregudes aquelles muntanyes i coneguts tots els seus indrets, per a assabentar-nos de la possible existència i situació d'uns dòlmens dels quals teníem lleugeres referències que anys endarrera ens donà un veí de Pau.



Croquis n.º 21

Mehir de Pedra Dreta del Mas Roqué, en el terme de Rabós d'Empordà. - Escala 1:50

No quedaren defraudades les nostres esperances, ja que en poques paraules va entendre de què li parlàvem. Ens digué que d'aquelles barraques que jo en deia dòlmens ell en sabia més de set parells.

Com que aquesta conversa tingué lloc quan, amb altres amics, estàvem de retorn a Roses, on acostumem a passar les vacances estivals, no fou possible fer temps allí, perquè la nit ens venia a sobre, i acordàrem que qualsevol altre dia que jo tornés allí ell m'acompanyaria a visitar aquells dòlmens.

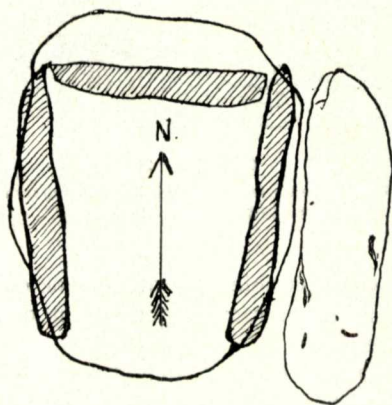
No vaig fer-me esperar gaire. Un dia, acompanyat del jove mestre, fill de Roses, Sr. BECH, anàrem al Mas Ventós, on trobàrem el pastor en el moment de sortir amb la ramada per portar-la a pasturar. Recorreguérem aquells voltants, i molts dels que ell suposava dòlmens no eren altra cosa que accidents naturals produïts per esllavissament de grans blocs de gneis o pissarres, que abunden per allí, de manera que els veritables dòlmens es reduïren a cinc. D'aquests cinc dòlmens,

tres eren desconeguts, un altre era el de Roca Miralles de la riera de Llança, ja descrit pel Sr. CAZURRO, i un altre, finalment, de la Carena, que ja teníem en cartera i que figura en aquest mateix treball, làmina III - fig. 2.

El primer dels dòlmens coneguts per primera vegada en aquesta jornada fou el

### Dolmen del Mas Margall

Aquest megàlit es troba a un quilòmetre aproximadament del Mas Margall, vora el qual passa el camí de Vilajuïga a Sant Pere de Roda, a la part S del turó rocós que queda a mà dreta d'aquest camí i a uns trenta metres més avall d'un frondós suro solitari. La seva planta és lleugerament trapezial i són quatre els elements que el constitueixen: tres lloses, que formen els costats, el fons i la coberta.



Croquis n.º 22

Dolmen del Mas Margall, en el terme del Port de la Selva. - Escala 1:50

El costat E consta d'una sola pedra d'1'60 metres de llarg per 1'55 d'alt; la que forma el costat W té 1'75 metres de llarg i una alçada igual a l'anterior. La pedra que tanca el fons, una mica inclinada endins per efecte de la pressió de les terres de l'exterior té 1'40 metres d'ample per 1'50 d'alt.

Formava la coberta una sola peça de 2'36 metres de llarg per 1'80 d'amplada mitjana, i avui es troba inclinada cap endavant. Al peu del dolmen i tocant a la paret E hi ha una llosa de notables proporcions que bé podria ésser una de les pedres que el tancaven. La seva orientació és al S, com pot veure's assenyalat en el croquis número 22 i en la làmina XV - fig. 1.

Seguint muntanya avall en direcció SW a un quilòmetre aproximadament de l'anterior es troba el





Figs 1 y 2. - Dolmen de Vinyes Mortes de les Comes. - Terme de Pau

## Dolmen de Vinyes Mortes

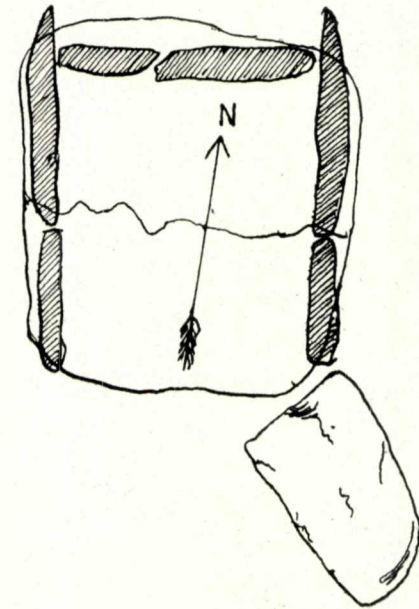
Al bell cim de les Comes de Pau, vora la divisòria d'aquest terme amb el de Vilajuïga i el del Port de la Selva, en un pla que limita els vessants de les aigües i en el terme anomenat del Mas Magí, serà

fàcil descobrir aquest dolmen, gairebé tot omplert de rocs.

Té la forma rectangular, com es pot veure en el croquis n.º 23, i les seves dimensions són 1'90 metres de llarg per 1'70 d'ample. Les pedres que formen la paret E de la caixa tenen 1'45 i 0'80 metres d'ample per 1'34 d'alt. Les que formen la paret oposada tenen 1'45 i 0'95 m d'ample per 1'35 m d'alt. Tanquen el fons dues lloses d'1'05 i 0'65 m d'ample per 1'30 m d'alt.

La coberta, que tenia 2'42 metres de llargada per 2'20 d'amplada, avui resta partida transversalment per la meitat aproximadament i una d'aquestes parts resta tombada, apoiant-se sobre el costat W. (Làm. 15 bis).

El mateix pastoret ens contà d'un altre dolmen en el



Croquis n.º 23

Dolmen de Vinyes Mortes de les Comes, en el terme de Pau. - Escala 1:50

qual vegé un pastor fent excavacions i que omplia el sarró de les troballes fetes, sense que ens sabés dir en què consistien aquestes. Amb tot i els tres quarts d'hora que ens tocava caminar i amb un ruixim que deixava xopa la roba, ferem cap, al lloc on aquell dolmen es troba i tot seguit vaig adonar-me que es tractava del de Roca Miralles de Llansà, publicat pel Sr. CAZURRO en l'obra ja citada.

Observat l'interior d'aquest megalit poguérem veure confirmat el que ens contà el pastoret, puix que es veia havia estat excavat recentment en una profunditat de 20 a 30 centímetres fins a trobar una llosa plana horitzontal que ocupa tota la base i sobre la qual



s'apoya un dels costats que sostenen la coberta en un equilibri violent.

La situació d'aquesta llosa ens cridà extraordinàriament l'atenció, ja que no l'haviem trobada en cap dels dòlmens que portem excavats i ens fa suposar que a sota pugui trobar-s'hi un enterrament damunt la coberta del qual s'hi hagués aixecat el monument que estem parlant.

No ens atrevírem a remoure ni esberlar aquella llosa, però creiem que valdria la pena de desmuntar la coberta i refer o refermar un dels seus costats i així podria aixecar-se novament el dolmen, després d'haver esbrinat el que pugui haver-hi dessota l'extranya pedra que acupa el fons de la caixa d'aquest.

A la vista del dolmen de Roca Miralles, a la part esquerra de la riera de Llansà, vora la carena, n'hi ha un altre completament enrunat i cobert de rocs i com que el desenterrament hauria estat una tasca fatigosa i llarga, no en treguérem cap fotografia ni aixecàrem la planta i ens limitem a fer-ne esment.

En les encontrades de les Comes de Pau, tenim notícia de l'existència d'un altre dolmen, i per no estar prou ben informats del lloc, no fou possible trobar-lo.

També sabem que existeix un dolmen de grans proporcions en el terme de Palau Saverdera en el paratge conegut per Pla d'Està, a uns 600 metres sobre el nivell de la mar, però com que no teníem qui ens hi acompanyés no ens aventuràrem a anar-hi per ésser un lloc molt escabros i faltat de camins, deixant el seu estudi per a un altre ocasió.

L'avi Sebastià SEGLA, de Palau, un venerable vell, cec, de llargues barbes blanques que visqué prop d'una centúria, pocs anys abans de morir, ens parlà de la pedra dreta de Riutort, en el terme de Pau, entorn de la qual, segons la llegenda, hi feien la sardana les bruixes, quan, a les nits, es reunien per anar a fer mal, ja que la pedra assenyalava el lloc on fou enterrada una de les caporales bruixes que fou occida per un pastor que la sorprengué mentre aquella estava clavant agulles al clatell de les ovelles del ramat.

La llegenda ens agradà i volguérem veure la pedra dreta de les bruixes, i un dia ens encaminàrem cap a Riutort i poc abans d'arribar-hi trobàrem la «Gorga de les bruixes» on, segons la mateixa llegenda, aquestes anaven a estarrajar-s'hi de retorn de les seves malifetes.

Arribats a Riutort trobàrem aviat l'esmentada pedra que restava ajeguda dins el rieral per efecte d'haver estat socavat el marge on aquesta estava plantada abans. Tindria uns quatre m de llargada, uns 0'70 m d'amplada i 0'50 m de gruix segons el record que tenim d'aquella.

Desitjant incloure tan llegendari menhir en aquest treball, l'any passat anàrem a Riutort prop de l'estany on es trobava, amb intenció

de fotografiar-lo, però no ens fou possible perquè havia desaparegut. Un pagès que llaurava en una finca propera ens digué que estava enterrada en el sorral, i un veí de Palau ens digué que havia estat aprofitada per a fer una llinda de sobreportal. No sabem quin dels dos informadors estarà en el cert.

## Dolmen de Mores Altas

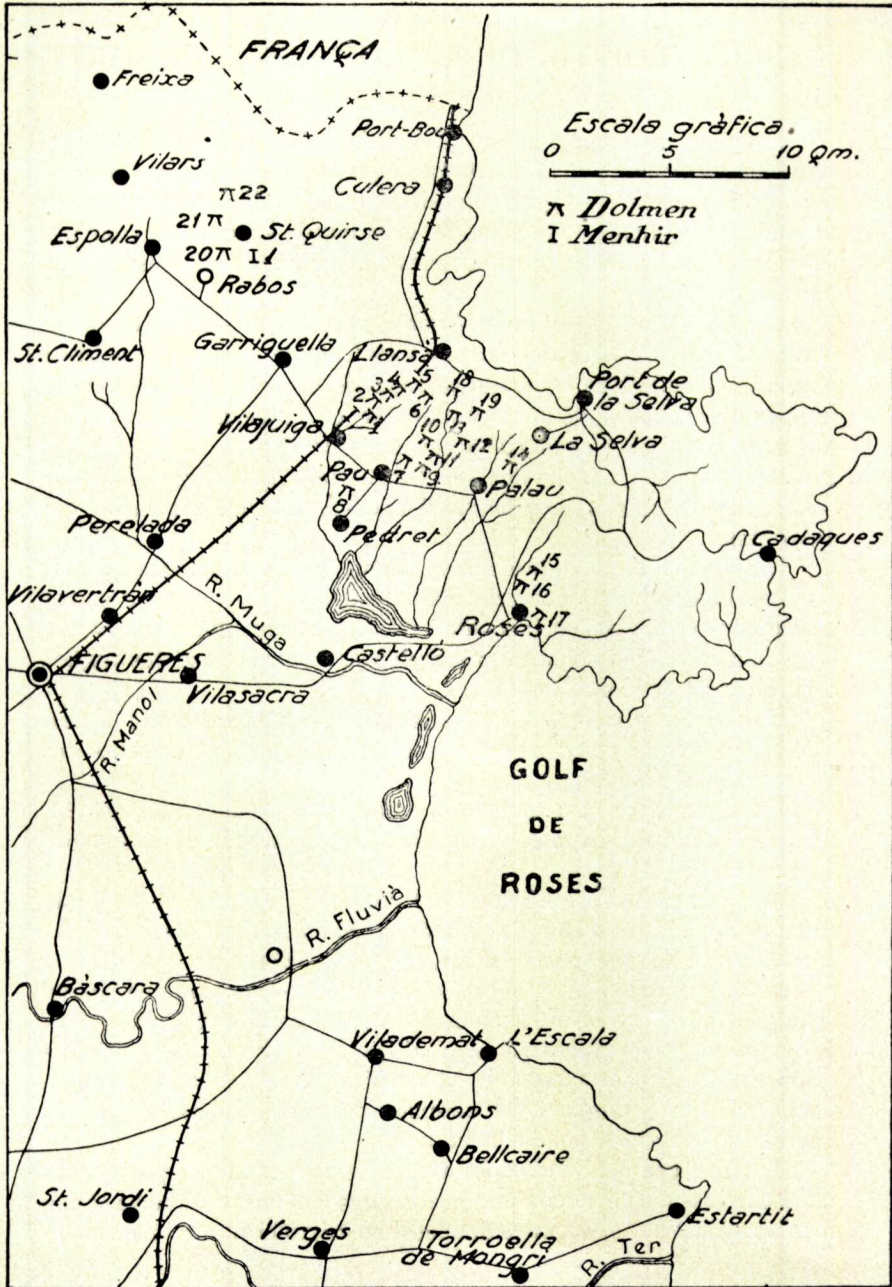
A tres quarts d'hora del Port de la Selva, molt aprop del camí que d'aquesta població va a Sant Pere de Roda, fou descobert un interessant dolmen que restava cobert de pissarres i esbarzers, pels senyors Eusebi RIUS i Antoni COSTA veïns de l'esmentada població els quals emprengueren pel seu compte l'excavació.

Desitjant donar-ne notícia vaig procurar obtenir les dades necessàries que creguí podrien facilitar-me els entusiastes excavadors d'aquest megàlit i sols pogué saber que la coberta tenia 3'25 metres de llarg i 2'60 d'ample, sense que sapiguem si s'hi féu cap troballa ni quina és la forma de la seva planta ni les dimensions dels elements que el formen. (Vegi's lám. XV - fig. 2).

Situació i nomenclatura dels monuments descrits i assenyalats en el mapa:

1. Dolmen de la Vinya del Rei.
2. » del Garrollà.
3. » de la Talaia.
4. » de les Ruïnes.
5. » de la Carena.
6. » Caigut.
7. » de la Burnaua o Barraca d'en Rabert.
8. Túmul de la Vinya d'en Berta.
9. Dolmen del Mas Bofill.
10. » de la Devesa.
11. » destruït.
12. » de la Sureda.
13. » » Muntanya d'en Casellas.
14. » » Febrosa o Forn de la Calç.
15. » del Turó de l'home.
16. » de la Casa cremada.
17. » de Puig Rom?
18. » » Vinyes mortes.
19. » del Mas Margall.
20. » de Coma de Felis.
21. » » Solà de Gibert.
22. » » Comes Llobes de Pils.
- 1-1 Menhir Pedradreta del Mas Roqué.





Mapa indicant la situació dels dòlmens descrits

## L'ABRIC NEOLÍTIC DE LA COVA DE CAN SIMON

\*Fou l'any 1931 que a la barriada del Pont Major, de Girona, ocorregué un fenomen que feia moltíssims anys que no s'havia experimentat: el rebentament dels grans dipòsits naturals d'aigua que en quantitat enorme s'acumula a l'interior del gran massís calcari conegut per les «Grutes de Can Simon», a poc més d'un quilòmetre de l'esmentada barriada gironina.

A uns 150 metres del Pont Major i a uns 50 de la carretera de Madrid a França es troba el barri de Can Camaret, i a pocs metres i quasi al peu mateix de la muntanya on comença la plana que s'estén fins al riu Ter, aparegué un brollador que en breus moments inundà tots aquells camps i convertí la carretera de França en un cabalós canal de desguàs d'aquella deu, en termes tals, que calgué instal·lar passarel·les de taulons per a passar d'un costat a l'altre del carrer del Pont Major.

La inundació, que al principi es cregué que seria de poca durada, s'anà perllongant, i com que el cabal no minvava i la carretera anava descarnant-se ràpidament, l'Ajuntament de Girona hagué d'enviar una brigada d'homes per construir un ample rec i desviar així les aigües cap al torrent de Can Camaret.

Unes tres setmanes després d'aparèixer, quedà esgotat aquell brollador, pel qual es calculà que sortiren uns quatre o cinc-cents mil metres cúbics d'aigua.

En algun altre cas, contava la tradició, es produí aquest mateix fenomen i ocasionà diverses víctimes i una gran pèrdua de bestiar de tota mena.

A la façana de l'església de Pont Major i a l'altura de la llinda superior de la porta d'entrada, a la dreta, hi ha una inscripció que ens sembla recordar que porta la data de l'any 1674, que consigna un d'aquests esdeveniments i en la qual es llegeix: «Hasta aquí arribaren les aigües del diluvi...» i s'esmenten diversos detalls relatius al fet i al qui la féu gravar. Com que la inscripció és a l'altura dels primers pisos, ens fa suposar el caràcter catastròfic que devia revestir la inundació que s'hi consigna i les enormes cavitats o dipòsits que deu haver-hi a l'interior d'aquella muntanya.

Tot això que hem dit i el fet d'haver estat testimonis presencials de la darrera inundació ens suggerí la idea de fer-ne el tema d'una lliçó ocasional per als nostres alumnes del batxillerat, i un dia decidí-



rem fer una excursió a les esmentades grutes, com a complement de la lliçó sobre les aigües subterrànies.

Proveïts de cordes, eines i fanals, penetrarem a la primera cambra de la gruta, que, fora de la seva gran cabuda, res de particular no oferia.

La seva entrada, difícil, estreta i profunda, assenyalada amb una A en el tall vertical representat en la làmina XVII, ens féu sospitar que potser hi hauria un altre accés a la cova, més practicable i fàcil, i després ens adonarem que a l'extrem oposat, assenyalat amb la B, entre la foscor sortia un raig petit de llum. Per una rampa que fa la cova ens aproparem al lloc d'on sortia llum, separarem pedres i terra i ens convencérem que allí hi havia hagut una altra entrada, obstruïda per l'acumulació de pedres tirades des de l'exterior.

Al fons d'aquesta primera cambra (C) recollirem alguns ossos i algun trosset de ceràmica molt basta, les quals troballes ens feren sospitar que aquella cova podia haver estat habitada en temps prehistòrics, i en fer una petita excavació vàrem trobar alguns queixals i altres trossets de ceràmica.

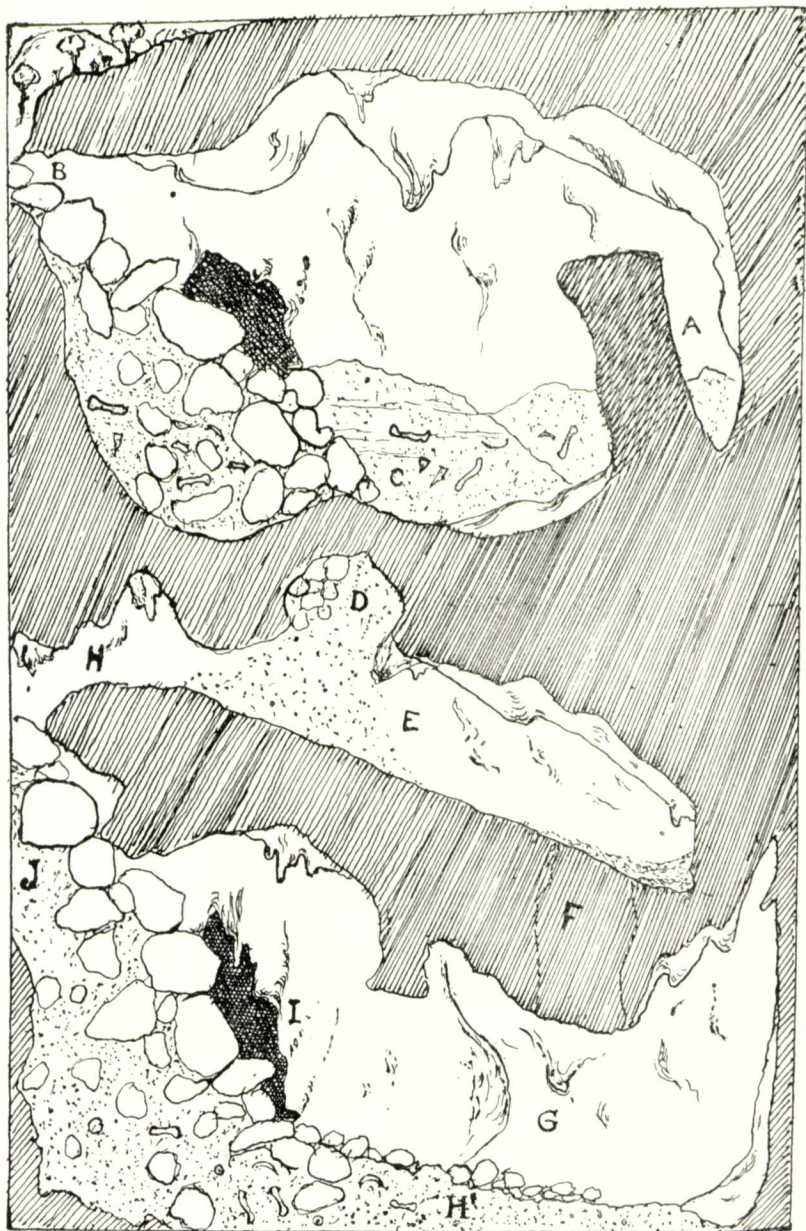
A la part inferior dreta d'aquesta cambra (D) veiérem un forat d'un pam d'alçada per tres d'amplada, mig tapat, el qual, un cop enretirades les pedres, permeté el pas d'una persona, i ens trobàrem amb una altra cavitat formant pla inclinat, de sostre molt més baix que el de la primera (E) i en un dels extrems de la qual hi havia un forat vertical (F) que comunicava amb una altra cavitat. El sòl d'aquesta segona cambra és de roca pelada, i solament a la part baixa hi havia acumulada una petita quantitat de terra.

Excavada aquesta terra, només s'hi trobaren trossets d'ossos.

A la part oposada (H) també sembla haver-hi alguna comunicació amb la cambra inferior; però, com que estava obstruïda per grosses pedres, no intentàrem explorar-la.

Auxiliats de llibants, descendirem a la tercera cambra (G), quasi tan espaiosa com la primera i amb algunes estalactites, dues de les quals truncades en forma de potes d'elefant, de manera que els nois l'anomenaren «la cambra de l'Elefant» amb què avui és coneguda. A la dreta hi ha altres cavitats, de menys importància, plenes de formoses estalactites blanques. En (I), i davant de (H'), que no ha pogut ésser assenyalada en el tall projectat en la dita làmina, hi ha altres cavitats que, mig obstruïdes per les pedres, semblen endinsar-se en sentit horitzontal i vertical i després vertical.

El sòl d'aquesta tercera cambra és ple de terra i pedres, i sembla que aquests materials hi han baixat per la part (J), que potser està en



Tall longitudinal de la cova neolítica de can Simon



comunicació amb les cambres superiors que acabem de descriure.

Entre les pedres i les terres que ocupen el sòl d'aquesta cambra, i en una capa molt superficial, hem fet importants troballes que ens diuen ben clarament que aquesta cova fou habitada durant llargs períodes del neolític, com ho confirmen no solament els diferents tipus de ceràmica, ans encara la naturalesa dels objectes que a continuació descriurem i que es podran veure en les làmines corresponents amb què il·lustrem el nostre modest treball.

Entre J i H' de la cavitat inferior, hem fet totes les troballes contingudes en la làmina XVIII, les quals comprenen: quatre puntes de fletxa, assenyalades amb els números 1, 5, 12 i 19. La primera, de sílex blanc, molt ben retocada i sense aletes; la segona és de sílex negre amb aletes; la tercera, de sílex corni, amb una petita escotadura a baix, i la que porta el 19 és de lidita. Els números 2 i 4 són peces de collaret: la primera, de pedra, i l'altra sembla ésser d'ambre. El número 3 és un punxó d'os molt ben afilat de vuit centímetres de llargada. Els objectes 6 i 9 són burins de sílex; els 7 i 8 són peces de sílex molt ben retocades en forma de destrelates que potser havien servit de rascadors. La petxina assenyalada amb el número 11 és una valva de *Pectúnculus*, foradada a la part propera a la xarnera per a servir de peça de collaret.

Els números 10, 13, 14, 15 i 18 són sílex molt retocats que devien haver servit de burins o rascadors. El 16 és un fragment de sageta i el 17 és una fulla de sílex blanc en forma de destraleta molt finament retocada els costats més grossos de la qual també podien haver servit de serreta. És la peça de sílex més delicadament treballada que nosaltres hem vist.

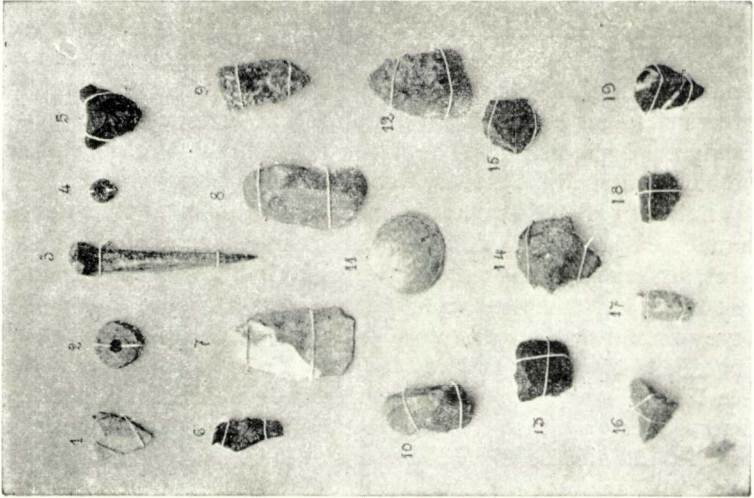
En el mateix lloc, i remoyent a penes la terra, vàrem recollir la major part dels materials que comprèn la làmina XIX.

El número 1, és un queixal, probablement boví adherit encara a un tros de mandíbula; el 2 és un ullal fossilitzat d'animal no determinat encara. Els 5, 7, 8, 11, 12, 14, 15 i 18 probablement són peces dentàries d'animal cavallí. No ens atreviríem a suposar el mateix de les assenyalades amb els números 16 i 17, la determinació de les quals reservem a persones competentíssimes en aquesta matèria.

Els números 3, 9, 10 i 13 són dents i queixals d'animal oví o cabrum trobats en el massís de terra (C) de la cambra superior. El 13 porta adherit encara un fragment de mandíbula.

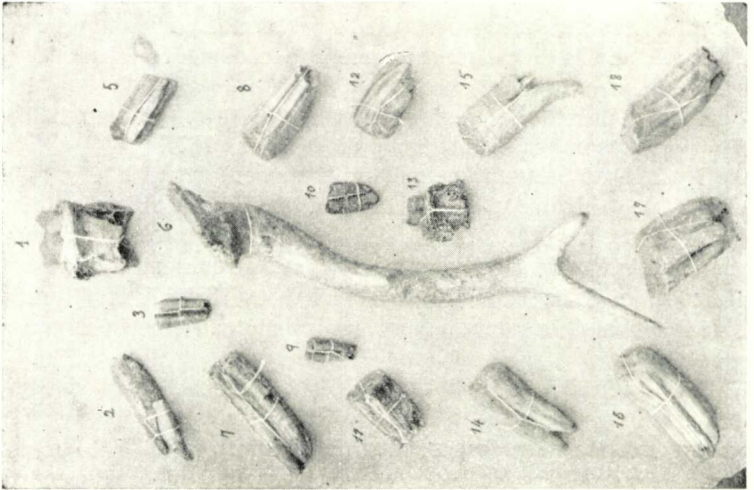
La banya de cèrvol que porta el número 6, també la recollírem prop del lloc (H') de la cavitat inferior.

LAM. XVIII



Objectes trobats a la cova neolítica de can Simon

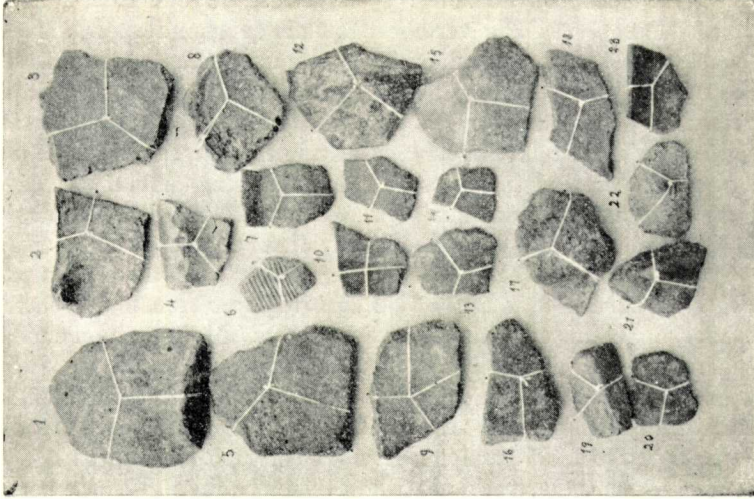
LAM. XIX



Peces dentàries i banya de cèrvol trobats a la cova de can Simon

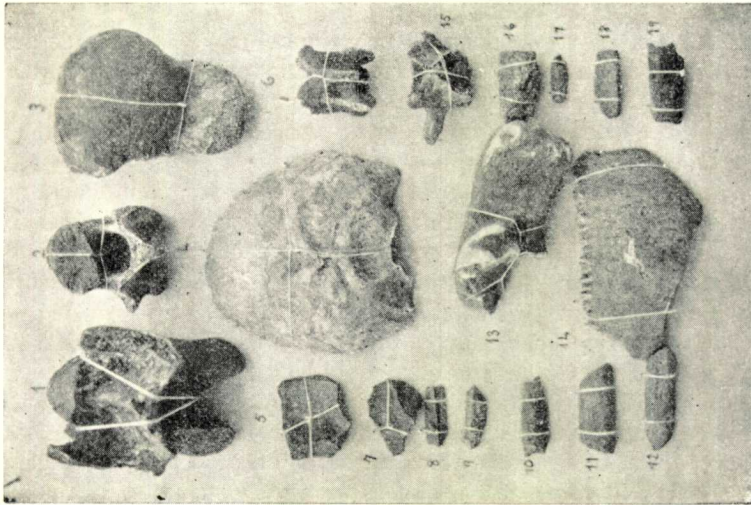


LAM. XXI



Ceràmica trobada a la cova de can Simon

LAM. XX



Ossos humans i d'animals trobats a la cova de can Simon

En la làmina XX reproduïm altres troballes òssies fetes a l'esmentada cova: unes són humanes, i les altres, de diferents animals.

El número 1 és una vèrtebra d'animal de gran desenrotllament, probablement de cavall; els 2, 6 i 15, encara que resten molt mutilades, deuen ésser vèrtebres humanes. El 4 és un occipital humà molt poc mutilat; el 14 és un fragment de parietal humà que no devia correspondre pas al mateix individu de l'occipital anterior. També són fragments de crani els números 5 i 7 de la mateixa làmina.

Els fragments d'ossos que porten els números 8, 9, 10, 11, 12, 16, 17, 18 i 19 són calcinats i amb senyals evidents d'haver estat cremats.

Els números 3 i 13 també són fragments d'ossos no determinats, trobats en aquesta cova. Els 1, 2, 3 i 13 foren trobats a la cambra superior, on férem una petita excavació al lloc (C). La resta d'aquesta làmina fou trobada a la cambra inferior (G).

En la làmina XXI podem veure representats alguns fragments de ceràmica dels trobats a la susdita cova.

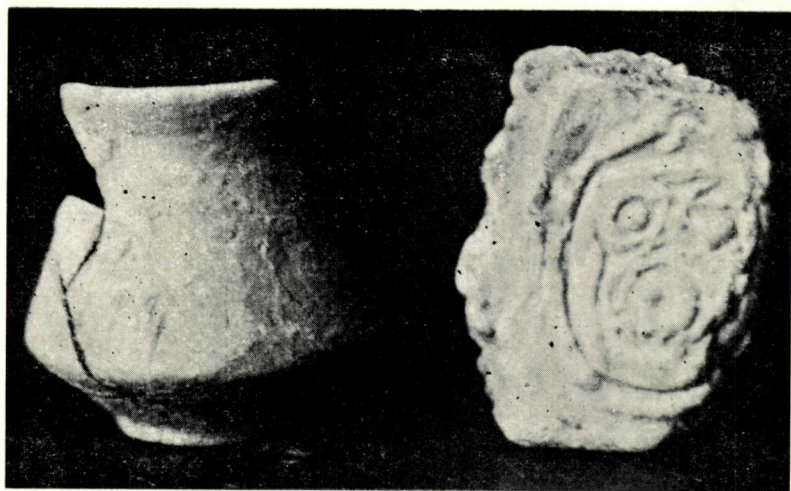
La gran varietat de tipus de ceràmica suposa o una barreja de cultures o que aquest abric fou llarg temps habitat, puix que amb la ceràmica de parets molt gruixudes i fang groller, feta a mà i sense cap classe de vernís, (n.º 1, 3, 5, 8, 16 i 17) hi trobem altres tipus de parets primes, fang molt fi i amb superfícies fines com si ja tinguéssim una capa d'allò que els terrissers anomenen llimutja; les primeres sense adornament ni relleu de cap mena, i les segones amb característiques especials.

Així en el n.º 2 veiem una extensió del coll d'un vas, que devia fer d'ansa; el 3 porta un cordó amb impressions digitals; el 6 porta un adornament d'incisions paral·leles horitzontals entre dues sèries de verticals, i el 22 és un fragment de ventre d'un recipient amb un mugró molt accentuat.

El tros assenyalat amb el número 7 és un fragment d'ausat que devia tenir uns 7 centímetres d'alçada de parets molt primes i de forma força graciosa. També corresponen a peces de ceràmica fina els fragments números 10, 11, 12, 13, 14, 21 i 23 de la mateixa làmina, uns i altres recollits a la cambra inferior.

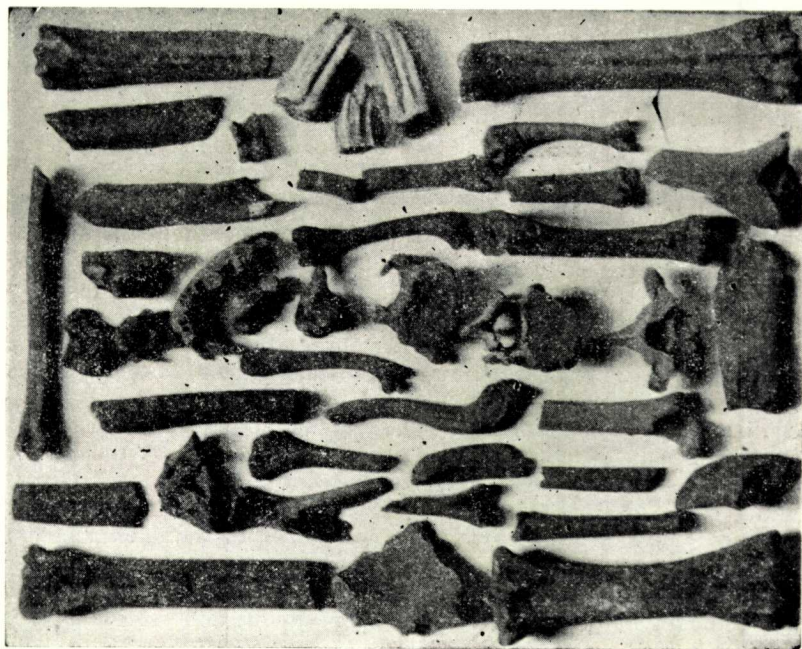
A la cambra superior també trobarem trossos de ceràmica d'ambdós tipus descrits, encara que sense característiques especials, i tres fragments d'un vas molt típic que reproduïm en la làmina XXII. Té 8 centímetres d'alçada a la part més ampla, i uns 5 al coll. Com es pot veure, és de forma graciosa, de parets molt primes i sense envernissar. Nosaltres diríem que és un tipus nou dintre la tipologia coneguda.





Vas i placa trobada a la cova de can Simon

LAM. XXIII



Ossaments trobades a la cova de can Simon

Les ossamentes que es reproduïxen en la làmina XXIII també són trobades en el mateix lloc (C) on practicàrem una petita excavació com a templeig i per formar judici sobre la possibilitat de fer-hi noves troballes.

En la mateixa làmina en què reproduïm l'esmentat vas, es pot veure una placa de calcària amb uns relleus tan simètrics que no poden ésser, creiem, producte natural, sinó obra de la mà de l'home, i en aquest cas podria representar algun amulet o ídol, puix que el seu aspecte ens fa recordar imatges semblants d'aquesta classe.

Posteriorment Mn. Josep CASASAS també féu una visita en aquesta cova, i en les seves recerques hi trobà ossos, trossos de ceràmica i algunes peces de collaret de mollusc, pedra i os. Aquesta darrera és de forma triangular corbada i amb un foradet prop del vèrtex oposat a la base.

Com sigui que confiem que aquesta cova serà objecte d'una excavació feta per persones d'indiscutible competència en la matèria, no ens volem aventurar a concretar definitivament a quin període pertanyen els objectes trobats, i els que possiblement s'hi descobriren; però nosaltres, que hem vist els que foren trobats a la Cova de Can Sant Vicenç, distant de l'altra menys de dos quilòmetres en línia recta, creiem que totes dues pertanyen a la mateixa època, per la semblança i el caràcter de les troballes fetes en l'una i l'altra.

Creiem que l'entitat més a propòsit per a explorar aquesta nova cova fóra l'Institut d'Estudis Catalans, ja que compta amb personal experimentat en treballs d'aquesta naturalesa i amb els mitjans econòmics indispensables per a dur-les a terme.

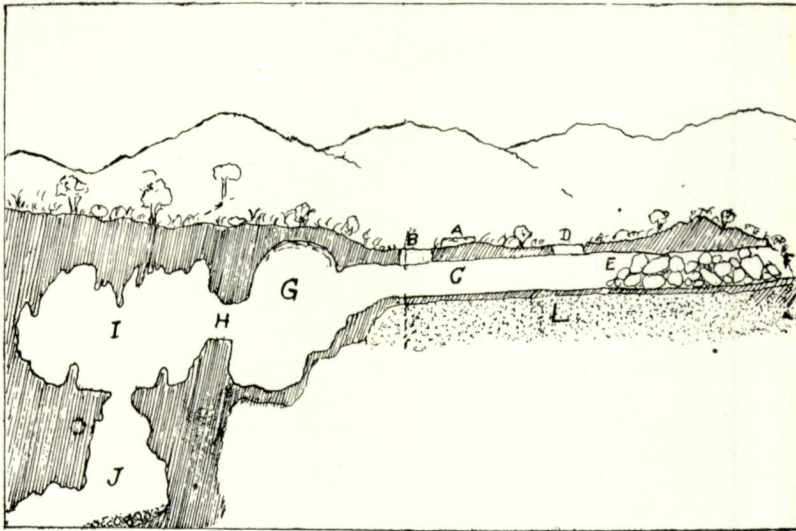
Per la nostra banda, ultra la nostra modesta col·laboració, oferim les troballes que hi tenim fetes, si aquestes poden ésser útils per a fer un estudi més complet.

No volem tancar aquest treball sense fer esment d'una altra cova que, a poca distància de la descrita i en la ramificació que hi ha entre Can Simó i el Mas Nou a la part superior del vessant que dona a migdia, descobrirem amb motiu d'una excursió.

Quasi en el pla superior de l'esmentada ramificació, ben a prop de la divisòria dels vessants, observàrem una grossa llosa (A) làmina XXIV que, en moure-la, veiérem que tapava un forat (B) d'uns 70 centímetres de diàmetre que comunicava amb un buit. Aixecàrem aquella llosa i penetràrem en una espècie de túnel quasi circular (C), d'uns 90 centímetres de diàmetre, que en sentit horitzontal hi ha excavat a uns 25 o 30 centímetres, no pas més, sota el nivell exterior. Seguint aquest túnel descobrirem una altra sortida (D) que també era tapada amb una llosa que destapàrem per tenir la claror suficient per a continuar explorant aquella cavitat, que en (E) està obstruïda per pedres de regular grandària i la qual suposem que té la sortida en (F).



LAM. XXIV



Tall transversal d'un abric prehistòric prop de can Simon

Per l'extrem oposat comunica amb una cavitat més gran, la volta de la qual té la forma perfecta d'una mitja taronja, cosa que ens crida extraordinàriament l'atenció, puix que mai no havíem vist formes tan regulars al sostre de cap cova.

De la cambra G, per mitjà del forat (H), es passa a una altra cambra més gran que cap de les primeres, i en el seu centre, en sentit transversal, hi ha un pas o una cavitat inferior J que a la vegada comunica amb altres galeries, que no hem assenyalat en el tall longitudinal aproximat que hem dibuixat en la làmina XXIV per no haver-hi penetrat nosaltres.

Hem dit que la galeria C E tenia la forma d'un cilindre, i poguérem observar que la seva capa inferior era molt prima i que sota un gruix d'uns cinc centímetres sortia la terra (L), cosa que ens donà lloc a suposar que entre el sòl travertínic d'aquesta galeria i la roca inferior existeix una capa de terra que amb el temps s'hi deu haver anat dipositant, i que, si s'escavés, potser es podria demostrar que aquella cova, d'estructura tan rara, havia estat una habitació de l'home primitiu. Nosaltres no hi hem fet cap excavació ni troballa.

No volem donar per acabat aquest treball sense regraciar la col·laboració fotogràfica dels bons amics Manuel GENOVART, Jaume MASSOT i Sr. PON, mestre de Roses, i PIERRE AUBERTIN, a tots els quals ens sentim obligats.