

Insectes Neuròpters i afins de Barbaria

pel

Rvd. P. LONGÍ NAVÁS

Sèrie 9.^a

En el Butlletí de la Societat d'Història Natural de l'Àfrica del Nord hem anat publicant vuit sèries d'insectes dels meus estudis, que en diferents temps havia rebut. Agraeixo coralment la benevolència amb què foren admesos els meus treballs, molt superior a la que jo podia esperar. Però no n'he d'abusar, i d'altra banda he d'atendre a les publicacions de la meva pàtria que demanen la meua col·laboració, ara més que mai.

Per aquesta causa reuniré en aquesta nota els insectes de Barbaria que últimament he tingut ocasió d'estudiar i que mereixen ésser publicats. Tots ells procedeixen del Museum de París i en ell es troben.

Començaré una nova numeració per si tingués la fortuna de poder afegir altres sèries successives.

Família ASCALÀFIDS

1. **Ascalaphus ictericus** Charp. «Algérie, Eaghout, C. DUMONT, 1921; Sobkha de Misserghine, ALLUAUD et JEANNEL, 1929, 5 Mai.»

Família NEMOPTÉRIDS

2. **Nina Chobauti** Mac Lachl. «Algérie, ENGHOUT, C. DUMONT, 1921.»

Família MIRMELEÒNIDS

3. **Gepus curvatus** Nav. i var. **tersa** Nav. Tunisie.

4. **Formicaleo dumontinus** sp. nov. (fig. 1).

Fulvus, fusco varius.

Caput facie fulvo-flava; macula inter antennas, cum fascia lata transversa verticis conjuncta, antrorsum ante antennas in tridentem producta, fusca; occipite serie transversa punctorum fusca; oculis fus-

cis; palpis flavidis, articulo ultimo labialium externe fusco leviter notato.

Thorax (fig. 1) fulvo-flavus, inferne duabus striis fuscis subter alas, superne tribus, media in præscuto meso- et metanoti longitudinaliter divisa. Pronotum transversum, stria media ante sulcum subobsoleta, pone sulcum lata, lateralibus obsolete, postice striola obliqua indicatis; pilis lateralibus flavidis.

Abdomen fulvum, flavido breviter pilosum; fascia lata longitudinali inferna, superna angusta, ad apicem segmentorum interrupta, fusca; stylis ♀ brevibus, pilis apicalibus fuscis.

Pedes flavidi, nigro setosi; calcaribus testaceis, apice leviter arcuatis, posterioribus tres primos tarsorum articulos longitudine æquantibus, articulis tarsorum apice leviter fuscatis.

Ala apice acutæ; reticulatione fulvo-flava, venis ramisque ad venularum insertionem modice fusco punctatis; area apicali lata, serie venularum gradatarum divisa; stigmatate fulvo-flavo, parum distincto, nec interne fuscato.

Ala anterior fere 8 venulis radialibus internis; sectore radii 7 ramis; linea plicata posteriore leviter indicata.

Ala posterior sectore radii 7 ramis; area cubitali externa interne triareolata.

Long. corp. ♀	22	mm
— al. ant.	22.5	»
— — post.	22	»

Patria «Tunisie: Maknassy, C. DUMONT, 1927, Juin.»

5. **Creoleon alternus** sp. nov.

Similis pluruleo Oliv. Minor obscuriorque.

Caput flavum, facie immaculata, fascia transversa inter et pone antennas, punctum medium liberante, duabus lineis transversis ex punctis in vertice et punctis in occipite, fuscis; palpis flavis, labialibus articulo ultimo fusiformi, forti, subtoto fusco.

Thorax fuscus, albido breviter pilosus. Prothorax transversus, inferne flavo-fulvus, superne fuscus, pilis lateralibus arcuatis et anterioribus albis; margine anteriore fulvo, medio concavo; disco linea media longitudinali subinterrupta, alia prope marginem lateralem a sulco retrorsum, alia longiore inter mediam et lateralem sinuosa, fulvis. Meso et metathorax inferne fulvo maculati, superne tribus striis longi-

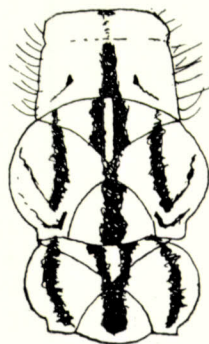


Fig. 1. — *Formicaleo dumontinus* Nav.; tòrax

tudinalibus fulvo-cinereis parum definitis. Metathorax superne stria transversa media nigra.

Abdomen fuscum, albido breviter denseque pilosum, margine postico segmentorum ultimorum angustissime fulvo.

Pedes fulvo-flavi, albo pilosi, nigro setosi; femoribus posterioribus totis fuscis, ceteris fusco abunde maculatis, tibiis parce; calcaribus testaceis, leviter arcuatis, anterioribus tres, posterioribus duos primos tarsorum articulos aquantibus aut excedentibus; articulis tarsorum apice fuscis.

Alae hyalinæ, acutæ, margine externo late concavo; stigmatate albo; reticulatione fusca, albo varia; area apicali lata, serie venularum gradatarum fuscarum divisa; sectore radii 10 ramis; pilis fimbriisque fuscis.

Ala anterior striis fuscis obliquis cubitali et externa manifestis, fuscis; stigmatate interne fusco limitato; axillis furcularum marginalium, venulis cubitalibus plerisque ad cubitum fusco limbatis; venulis multis alternis fuscis et albidis; 7 venulis radialibus internis, ex quibus tres fusca, externis 11 citra stigma, ex quibus quatuor fusca.

Ala posterior pallidior, procubito subtoto albo-fulvo, venis ramisque albo-fulvo striatis, multis discalibus totis fuscis; atomo fusco ad rhexma.

Long. corp. ♀	24	mm
— al. ant.	25	»
— — post.	23'8	»

Patria «Tunisie: Bou Hedma, C. DUMONT, 1929, Juin.»

Família CRISÓPIDS

6. **Nothochrysa stigmatica** Ramb. «Tunisie: Maknassy, S. DUMONT, 1929, Juin.»

Família HEMERÓBIDS

7. **Hemerobius Navasi** Andreu. «Algérie: El Goléa, 1924.»

Família OSMÍLIDS

8. **Osmylus fulvicephalus** Scop. «Rouiba, Dep.^t d'Alger, J. SURCOUT, 1923.» No el coneixia de l'Àfrica.

Castello di Bollengo (Aosta, Itàlia) 12 de gener de 1933.